



LESY ČESKÉ REPUBLIKY, S. P., OBLASTNÍ ŘEDITELSTVÍ SEVERNÍ ČECHY
Dr. Vrbenského 2874/1, 415 01 Teplice, tel. +420 956946111, or946@lesycr.cz, ID DS:e8jcfsn

Zadávací dokumentace

Lesy České republiky, s.p.

OŘ severní Čechy – LS Klášterec

Oprava LC Druhá Povalová

Revír Rudolice

Lesy České republiky, s.p., se sídlem Přemyslova 1106/19, Nový Hradec Králové, Hradec Králové, PSČ 500 08
Spisová značka AXII 540 vedená u rejstříkového soudu v Hradci Králové, IČ: 42196451, DIČ: CZ42196451
Lesy České republiky, s.p., jsou držitelem osvědčení o účasti v certifikaci lesů, loga PEFC (08-2101/0001) a certifikátu C-o-C.



Státní podnik Lesy České republiky, s.p., zachovává nulovou toleranci k jakémukoli nelegálnímu jednání a dodržuje maximální transparentnost, legitimitu a etiku. Součástí firemní kultury státního podniku Lesy České republiky, s.p., je Criminal compliance program (viz www.lesycr.cz), který stanoví zásady a pravidla jednání zaměstnanců či jiných osob jednajících za státní podnik Lesy České republiky, s.p. (dále jen „zaměstnanec“). Každý zaměstnanec má povinnost oznámit jakékoli podezřelé či nelegální jednání. V jakémkoli případě, kdy je jednání zaměstnance v rozporu s Criminal compliance programem, nelze je považovat za jednání v rámci nebo v zájmu státního podniku Lesy České republiky, s.p. Takové jednání je možné oznámit, a to i anonymně způsoby uvedenými na webových stránkách. www.lesycr.cz



LESY ČESKÉ REPUBLIKY, S. P., OBLASTNÍ ŘEDITELSTVÍ SEVERNÍ ČECHY

Dr. Vrbenského 2874/1, 415 01 Teplice, tel. +420 956946111, or946@lesycr.cz, ID DS:e8jcfns

1. IDENTIFIKAČNÍ ÚDAJE

Název akce: Oprava LC Druhá Povalová

LS: Klášterec

Název majetku: LC Druhá Povalová

Inventární/investiční č.: 402117



Místo stavby: k.ú. Rudolice v Horách

Obec: Hora Svaté Kateřiny

Kraj: Ústecký

Investor: Lesy České republiky, s.p.
LS Klášterec
V Zátíší 830
431 51 Klášterec
IČ: 42196451

Zpracovatel PD: Lesy České republiky, s.p.
OŘ severní Čechy

Stupeň dokumentace: zadávací dokumentace

Druh prací: Oprava lesní cesty



Lesy České republiky, s.p., se sídlem Přemyslova 1106/19, Nový Hradec Králové, Hradec Králové, PSČ 500 08

Spisová značka AXII 540 vedená u rejstříkového soudu v Hradci Králové, IČ: 42196451, DIČ: CZ42196451

Lesy České republiky, s.p., jsou držitelem osvědčení o účasti v certifikaci lesů, loga PEFC (08-2101/0001) a certifikátu C-o-C.

Státní podnik Lesy České republiky, s.p., zachovává nulovou toleranci k jakémukoli nelegálnímu jednání a dodržuje maximální transparentnost, legalitu a etiku. Součástí firemní kultury státního podniku Lesy České republiky, s.p., je Criminal compliance program (viz www.lesycr.cz), který stanoví zásady a pravidla jednání zaměstnanců či jiných osob jednajících za státní podnik Lesy České republiky, s.p. (dále jen „zaměstnanec“). Každý zaměstnanec má povinnost oznámit jakékoli podezřelé či nelegální jednání. V jakémkoli případě, kdy je jednání zaměstnance v rozporu s Criminal compliance programem, nelze je považovat za jednání v rámci nebo v zájmu státního podniku Lesy České republiky, s.p. Takové jednání je možné oznámit, a to i anonymně způsoby uvedenými na webových stránkách. www.lesycr.cz



2. ZÁKLADNÍ ÚDAJE

Popis stávajícího stavu

Vlivem povodňových dešťů došlo na LC k erozním rýhám a cesta je za těchto podmínek nepřístupná jak pro odvozní soupravy, tak pro motorová vozidla.

Zdůvodnění stavby

Na lesní cestě budou probíhat odvozy dřevní hmoty a dále je nutné zajistit provoz na LC pro potřeby PRV.

Technické řešení stavby

Celková plocha opravované lesní cesty je 2700 m² (900m x 3m), kde dojde k úpravě pláně se zhutněním v ploše 2700 m², vyspravení výtluků na komunikaci v objemu 28m³. Svrchní konstrukci lesní cesty o celkové ploše 2700 m² bude tvořit pokládka ŠD v tl. 70 mm. V rámci opravy lesní cesty dojde k opravě 10 kusů ocelových svodnic a dále k vyčištění propustku tlakovou vodou a opravě 2 kusů čel propustků včetně úpravy nátokové a výtokové strany.

3. DOTČENÉ POZEMKY

Vlastníkem ostatní komunikace p.č. 276/2 v k.ú. Rudolice v Horách je investor prací, Lesy České republiky, s.p.

4. SPLNĚNÍ LEGISLATIVNÍCH POŽADAVKŮ

Nejsou požadována.

5. PŘEDPOKLÁDANÁ DOBA PLNĚNÍ ZAKÁZKY

Předpokládaný termín zahájení stavby: 30.09.2022

Předpokládaný termín dokončení stavby: 20.10.2022

6. NAKLÁDÁNÍ S ODPADY

Přebytečný výkopek bude uložen v okolí cesty.

7. PŘÍSTUP NA PRACOVIŠTĚ

Přístup je zajištěn po silnici z obce Rudolice v Horách. Přístup na staveniště umožňuje použití běžné techniky pro zemní práce. V rámci provedení prací se nepočítá s použitím speciální techniky. Předpokládá se využití běžné techniky pro zemní práce, nákladních automobilů a hutních strojů.

8. ROZSAH A USPOŘÁDÁNÍ PRACOVIŠTĚ

Inženýrské sítě

Jelikož se staveniště nachází uprostřed lesního pozemku nepředpokládá se výskyt žádné technické infrastruktury.

Uspořádání staveniště z hlediska veřejných zájmů

Z hlediska veřejných zájmů musí být po dobu prací volně přístupná a průjezdná lesní dopravní síť využívaná pro přístup na staveniště. Mechanizace nebude odstavována v prostoru lesa mimo lesní cesty a odstavné plochy.

Napojení na zdroje energií

Stavební práce svým charakterem nevyžadují napojení na zdroje elektrické energie, vody a kanalizace. Pitná voda pro pracovníky dodavatele bude dovážena balená.

Předání pracoviště

Pracoviště bude na základě místní pochůzky předáno za účasti zástupců investora, zhotovitele prací a vlastníků dotčených pozemků (LS Klášterec). Při předání staveniště budou dohodnuty podrobné podmínky využití a zpětného předání jednotlivých pozemků apod. Zvýšená pozornost bude věnována současnému stavu přístupové lesní cesty v celé její využívané délce.

Zařízení staveniště

Rozsah stavebních prací nevyžaduje vybudování zařízení staveniště.

Odvodnění pracoviště

Veškeré práce budou prováděny bez převodu vody. Práce budou prováděny za vhodných klimatických podmínek.

Doprava materiálu a mezideponie

Materiál dovážený na stavbu bude ihned zabudován do konstrukce komunikace. Výkopek nebude nikde deponován a bude ihned využit v rámci pracoviště pro urovnání a napojení okolního terénu, popř. bude využit k uvedení dotčených pozemků do stavu blízkého stavu původnímu.

79. ZAJIŠTĚNÍ OCHRANY ZDRAVÍ A BEZPEČNOSTI PRACOVNÍKŮ

Základní požadavky z hlediska BOZP

Z hlediska bezpečnosti práce a ochrany zdraví budou při realizaci prací dodržovány podmínky a požadavky stanovené nařízením vlády č. 591/2006 Sb. o bližších minimálních požadavcích na bezpečnost a ochranu zdraví při práci na staveništích.

Za uspořádání staveniště odpovídá zhotovitel prací, kterému bylo staveniště předáno a který jej převzal. Zhotovitel prací zajistí, aby:

- byly splněny požadavky vycházející z nařízení vlády č. 591/2006 Sb.,
- při provozu a používání strojů a technických zařízení, náradí a dopravních prostředků na staveniště byly dodržovány bližší minimální požadavky na bezpečnost a ochranu zdraví při práci a veškeré použité provozní náplně byly ekologické a nebyly škodlivé ve vztahu k životnímu prostředí,
- byly splněny požadavky na organizaci práce a pracovní postupy stanovené.

Koordinátor BOZP a oznámení prací

Určení koordinátora prací ani oznámení na OIP není potřeba, jelikož stavba bude realizována jedním zhotovitelem.

10. VLIV REALIZACE ZEMNÍCH PRACÍ NA ŽIVOTNÍ PROSTŘEDÍ

Při realizaci prací lze předpokládat zvýšenou míru hluku provozem stavebních a dopravních mechanismů.

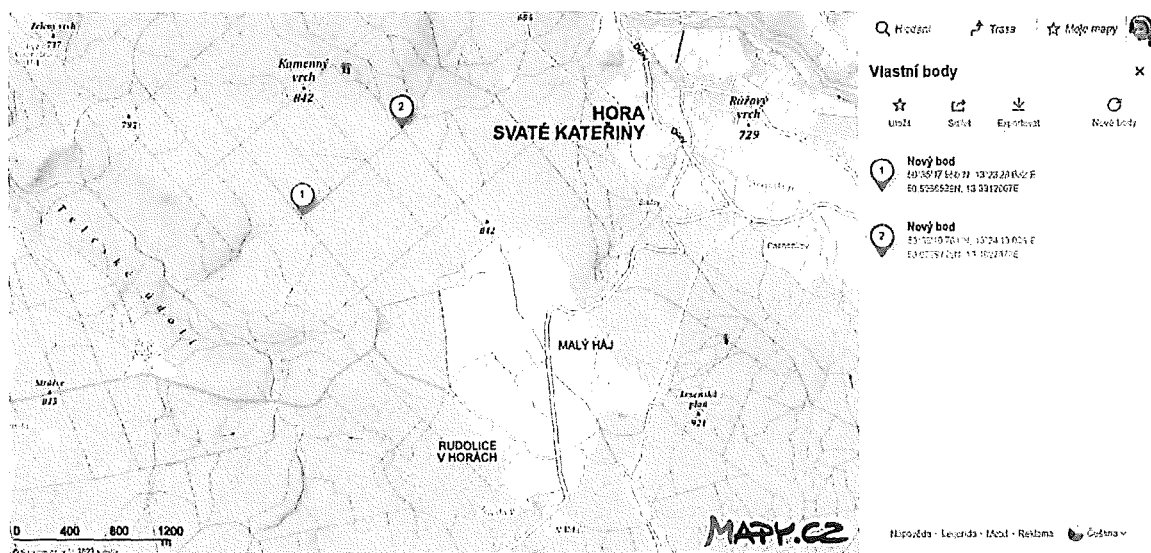
Po celou dobu realizace stavby je nezbytně nutné chránit povrchové a podzemní vody před jejich znečištěním zejména ropnými látkami. Zhotovitelem stavby budou udržovány veškeré pro dopravu využívané komunikace v provozuschopném stavu, před výjezdem vozidel na veřejné komunikace bude prováděna jejich očista.

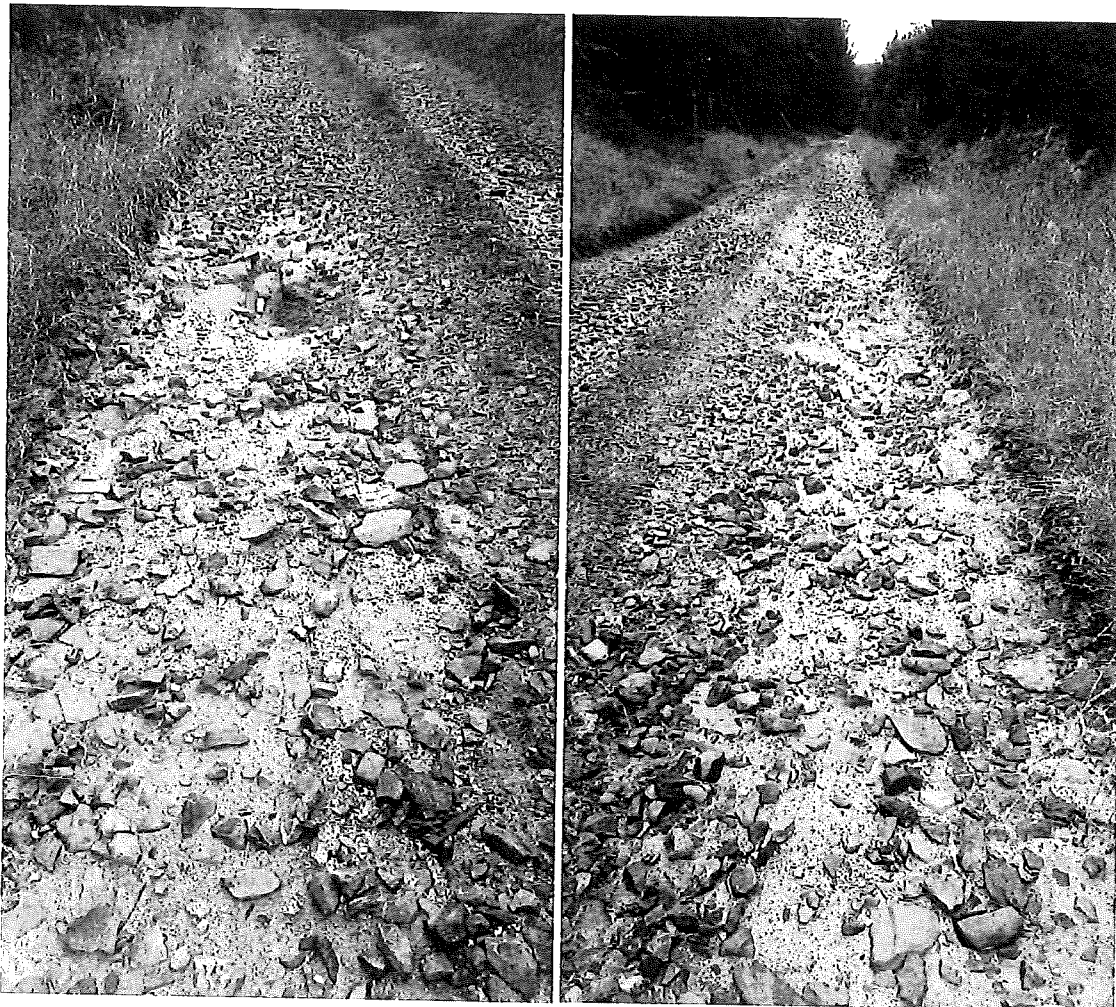
V Litvínově, dne 31.8.2022

Vypracovala: Bc. Eva Kasalová

Přílohy:

- C.1 - přehledná situace
- Fotodokumentace
- Výkaz Výměr





Lesy České republiky, s.p., se sídlem Přemyslova 1106/19, Nový Hradec Králové, Hradec Králové, PSČ 500 08
Spisová značka AXII 540 vedená u rejstříkového soudu v Hradci Králové, IČ: 42196451, DIČ: CZ42196451
Lesy České republiky, s.p., jsou držitelem osvědčení o účasti v certifikaci lesů, loga PEFC (08-2101/0001) a certifikátu C-o-C.

Státní podnik Lesy České republiky, s.p., zachovává nulovou toleranci k jakémukoli nelegálnímu jednání a dodržuje maximální transparentnost, legalitu a etiku. Součástí firemní kultury státního podniku Lesy České republiky, s.p., je Criminal compliance program (viz www.lesycr.cz), který stanoví zásady a pravidla jednání zaměstnanců či jiných osob jednajících za státní podnik Lesy České republiky, s.p. (dále jen „zaměstnanec“). Každý zaměstnanec má povinnost oznámit jakékoli podezřelé či nelegální jednání. V jakémkoli případě, kdy je jednání zaměstnance v rozporu s Criminal compliance programem, nelze je považovat za jednání v rámci nebo v zájmu státního podniku Lesy České republiky, s.p. Takové jednání je možné oznámit, a to i anonymně způsoby uvedenými na webových stránkách www.lesycr.cz.



Lesy České republiky, s.p., se sídlem Přemyslova 1106/19, Nový Hradec Králové, Hradec Králové, PSČ 500 08
Spisová značka AXII 540 vedená u rejstříkového soudu v Hradci Králové, IČ: 42196451, DIČ: CZ42196451
Lesy České republiky, s.p., jsou držitelem osvědčení o účasti v certifikaci lesů, loga PEFC (08-2101/0001) a certifikátu C-o-C.

Státní podnik Lesy České republiky, s.p., zachovává nulovou toleranci k jakémukoli nelegálnímu jednání a dodržuje maximální transparentnost, legitimitu a etiku. Součástí firemní kultury státního podniku Lesy České republiky, s.p., je Criminal compliance program (viz www.lesycr.cz), který stanoví zásady a pravidla jednání zaměstnanců či jiných osob jednajících za státní podnik Lesy České republiky, s.p. (dále jen „zaměstnanec“). Každý zaměstnanec má povinnost oznámit jakékoli podezřelé či nelegální jednání. V jakémkoli případě, kdy je jednání zaměstnance v rozporu s Criminal compliance programem, nelze je považovat za jednání v rámci nebo v zájmu státního podniku Lesy České republiky, s.p. Takové jednání je možné oznámit, a to i anonymně způsobem uvedenými na webových stránkách www.lesycr.cz

REKAPITULACE STAVBY

Kód: 233
Stavba: LC Druhá Povalová - oprava



KSO:
Místo:
Zadavatel:
Lesy České republiky, s.p.

CC-CZ:
Datum: 12.09.2022

Uchazeč:
Stavební společnost MICHAL IMR s.r.o.
Projektant:

IČ:
DIČ:
IČ: 28667271
DIČ: CZ28667271

Zpracovatel:

IČ:
DIČ:

Poznámka:

Gena bez DPH			481 800,00
DPH základní	Sazba daně	Základ daně	Výše daně
snížená	21,00%	481 800,00	101 178,00
	15,00%	0,00	0,00
Cena s DPH			582 978,00
v CZK			

Projektant

Zpracovatel

Datum a podpis:

Razítko

Datum a podpis:

Razítko

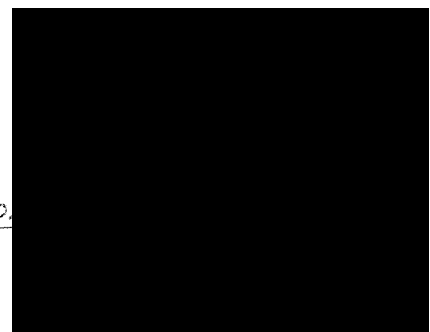
Objednavatel

Uchazeč

Datum a podpis:

Razítko

Datum a podpis: 12.9.2022



REKAPITULACE OBJEKTŮ STAVBY A SOUPISŮ PRACÍ

Kód: 233

Stavba: LC Druhá Povalová - oprava

Místo:

Datum:

12.09.2022

Zadavatel: Lesy České republiky, s.p.

Projektant:

Uchazeč: Stavební společnost MICHAL IMR s.r.o.

Zpracovatel:



Kód	Popis	Cena bez DPH [CZK]	Cena s DPH [CZK]
Náklady z rozpočtů		481 800,00	582 978,00
233	LC Druhá Povalová - oprava	481 800,00	582 978,00

KRYCÍ LIST SOUPISU PRACÍ



Stavba:
LC Druhá Povalová - oprava

KSO:
Místo:

CC-CZ:
Datum: 12.09.2022

Zadavatel:
Lesy České republiky, s.p.

IČ:
DIČ:

Uchazeč:
Stavební společnost MICHAL IMR s.r.o.

IČ: 28667271
DIČ: CZ28667271

Projektant:

IČ:
DIČ:

Zpracovatel:

IČ:
DIČ:

Poznámka:

Cena bez DPH			481 800,00
	Základ daně	Sazba daně	Výše daně
DPH základní	481 800,00	21,00%	101 178,00
snížená	0,00	15,00%	0,00
Cena s DPH	v	CZK	582 978,00

Projektant

Zpracovatel

Datum a podpis:

Razítko

Datum a podpis:

Razítko

Objednavatel

Uchazeč

Datum a podpis:

Razítko

Datum a podpis: 12.9.2022

Razítko

REKAPITULACE ČLENĚNÍ SOUPISU PRACÍ



Stavba:
LC Druhá Povalová - oprava

Místo:
Zadavatel: Lesy České republiky, s.p.
Uchazeč: Stavební společnost MICHAL IMR s.r.o.

Datum: 12.09.2022

Projektant:
Zpracovatel:

Kód dílu - Popis

Cena celkem [CZK]

Náklady ze soupisu prací	481 800,00
HSV - Práce a dodávky HSV	481 800,00
1 - Zemní práce	67 500,00
5 - Komunikace pozemní	373 850,00
9 - Ostatní konstrukce a práce, bourání	40 450,00

SOUPIS PRACÍ



Stavba:

LC Druhá Povalová - oprava

Místo:

Datum: 12.09.2022

Zadavatel:

Lesy České republiky, s.p.

Projektant:

Uchazeč:

Stavební společnost MICHAL IMR s.r.o.

Zpracovatel:

PČ	Typ	Kód	Popis	MJ	Množství	J.cena [CZK]	Cena celkem [CZK]
Náklady soupisu celkem							481 800,00
D	HSV		Práce a dodávky HSV				481 800,00
D	1		Zemní práce				67 500,00
2	K	181951112	Úprava pláňe v hornině třídy těžitelnosti I skupiny 1 až 3 se zhutněním strojně	m2	2 700,000	25,00	67 500,00
	PP		Úprava pláňe vyrovnáním výškových rozdílů strojně v hornině třídy těžitelnosti I, skupiny 1 až 3 se zhutněním				
	Online PSC		https://podminky.urs.cz/item/CS_URS_2022_02/181951112				
	P		Poznámka k položce: Délka opravovaného úseku LC 900 m (3m x 900m = 2700m2)				
D	5		Komunikace pozemní				373 850,00
12	K	564811113	Podklad ze šterkodrtě ŠD plochy přes 100 m2 tl 70 mm	m2	2 700,000	113,00	305 100,00
	PP		Podklad ze šterkodrti ŠD s rozprostřením a zhutněním plochy přes 100 m2, po zhutnění tl. 70 mm				
	Online PSC		https://podminky.urs.cz/item/CS_URS_2022_02/564811113				
10	K	572211111	Vyspravení výtluků na krajnicích a komunikacích kamenivem hrubým drceným	m3	25,000	350,00	8 750,00
	PP		Vyspravení výtluků a propadlých míst na krajnicích a komunikacích s rozprostřením a zhutněním kamenivem hrubým drceným				
	Online PSC		https://podminky.urs.cz/item/CS_URS_2022_02/572211111				
7	K	597361121	Svodnice ocelová š 120 mm kotvená do betonu	m	40,000	450,00	18 000,00
	PP		Svodnice vody ocelová šířky 120 mm, kotvená do betonu				
	Online PSC		https://podminky.urs.cz/item/CS_URS_2022_02/597361121				
8	M	55381305	Svodnice vody pro nepevněné komunikace s uložením do betonu žlab š 120mm	m	40,000	1 050,00	42 000,00
	PP		Svodnice vody pro nepevněné komunikace s uložením do betonu žlab š 120mm				
D	9		Ostatní konstrukce a práce, bourání				40 450,00
6	K	919441211R	Oprava čela propustku z lomového kamene pro propustek z trub DN 300 až 500, včetně čištění nátokové a výtokové strany	kus	2,000	20 000,00	40 000,00
	PP		Čelo propustku včetně římsy ze zdíva z lomového kamene, pro propustek z trub DN 300 až 500 mm				
	P		Poznámka k položce: 50% z celkové částky výstavby nového čela propustku				
5	K	938902412	Čištění propustků strojně tlakovou vodou D přes 500 do 1000 mm při tl nánosu do 25% DN	m	10,000	45,00	450,00
	PP		Čištění propustků s odstraněním travnatého porostu nebo nánosu, s naložením na dopravní prostředek nebo s přemístěním na hromady na vzdálenost do 20 m strojně tlakovou vodou tloušťky nánosu do 25% průměru propustku přes 500 do 1000 mm				
	Online PSC		https://podminky.urs.cz/item/CS_URS_2022_02/938902412				

