

SMLOUVA O DÍLO

Výzva k podání nabídek č. 144 v kategorii 3 – Stavba drátěných oplocenek 160/3 a 220/4
na LS Rumburk

Evidenční číslo zakázky: 099/2021/014/791

dle zákona č. 89/2012 Sb., občanský zákoník, ve znění pozdějších předpisů
(dále jen „občanský zákoník“)

Lesy České republiky, s.p.

se sídlem Přemyslova 1106/19, Nový Hradec Králové, 500 08 Hradec Králové

IČO: 421 96 451

DIČ: CZ42196451

zapsaný v obchodním rejstříku vedeném Krajským soudem v Hradci Králové, oddíl AXII,
vložka 540

zastoupený: [REDACTED]

Pro provozní jednání zmocně [REDACTED]

bankovní spojení: Komerční banka a.s., číslo účtu: 3995060207/0100

(dále jako „objednatel“) na straně jedné

a

KODIAK Timber s.r.o.

se sídlem Za Alejí 1017, Uherské Hradiště 686 06

IČO: 086 79 703

DIČ: CZ08679703

zapsaná v obchodním rejstříku vedeném u KS v Brně, oddíl C, vložka 114843

zastoupená Robinem Mikolášem, jednatelem

bankovní spojení: 5798035319/0800

telefon: [REDACTED]

email: [REDACTED]

(dále jako „zhotovitel“) na straně druhé

(objednatel a zhotovitel dále též společně jako „smluvní strany“ a každý jednotlivě jako „smluvní strana“)

uzavírají níže uvedeného dne, měsíce a roku tuto Smlouvu o dílo (dále jen „smlouva“):

I.

Úvodní ustanovení

1. Smlouva je smlouvou na plnění veřejné zakázky zadané v rámci dynamického nákupního systému s názvem „Provádění péstebních činností 2021+ (DNS)“, jehož zavedení bylo oznámeno ve Věstníku veřejných zakázek pod ev. č. Z2021-007637 (dále jen „DNS“), a to v kategorii DNS s názvem **č.3 Oblastní ředitelství severní Čechy**.

2. Smlouva je uzavřena na základě výsledků řízení k zadání veřejné zakázky v DNS zahájeného výzvou k podání nabídky ve smyslu ustanovení § 141 zákona č. 134/2016 Sb., o zadávání veřejných zakázek, ve znění pozdějších předpisů (dále jen „ZZVZ“), odeslanou dne **8. 9. 2022** a v souladu s nabídkou zhotovitele podanou v tomto řízení.
3. Zhotovitel se smlouvou zavazuje provést pro objednatele na svůj náklad a nebezpečí pěstební činnosti (popř. činnosti s těmito související) specifikované zejména v čl. II. smlouvy, příloze P1 smlouvy – Projekt pěstebních činností (dále též „projekt“) a příloze P4 smlouvy – Ceník pěstebních činností (část A – Ceník pěstebních činností a část B – Ceník sadebního materiálu) [(dále též „ceník“)], a to v rozsahu a za podmínek ujednaných smlouvou. Objednatel se zavazuje řádně provedené činnosti (včetně sadebního materiálu) od zhotovitele převzít a zaplatit zhotoviteli za jejich provedení cenu ujednanou smlouvou.
4. Zhotovitel je povinen provádět činnosti v souladu se smlouvou, projektem a zadávacími listy. Projekt představuje rámec plnění pro dobu účinnosti smlouvy; projekt může být konkretizován, popř. pozměněn zadávacím listem. Pokud je v zadávacím listu (popř. projektu) stanoven konkrétní termín pro provedení činností (včetně dodávek sadebního materiálu), je zhotovitel povinen tyto činnosti provést (sadební materiál dodat) v termínu stanoveném zadávacím listem (popř. projektem). V případě rozporu údajů obsažených v zadávacím listu a projektu má přednost zadávací list. Činnosti dle smlouvy budou zhotovitelem prováděny (včetně dodávek sadebního materiálu) na základě zadávacích listů předaných objednatelem zhotoviteli. Zhotovitel je oprávněn a současně povinen provést činnosti (včetně dodávek sadebního materiálu) v rozsahu, termínech a za podmínek stanovených zadávacím listem (popř. projektem) a smlouvou. Zadávací list rovněž slouží k upřesnění podmínek prováděných činností. Zadávací listy jsou zhotoviteli předávány průběžně, dle potřeb objednatele.

II.

Předmět smlouvy

1. Zhotovitel se smlouvou zavazuje poskytovat objednateli služby pěstebních činností včetně dodávek sadebního materiálu. Pěstební činnosti zahrnují veškeré činnosti spojené zejména s obnovou, výchovou a ochranou lesních porostů, dodávkami sadebního materiálu. Může se jednat zejména o následující činnosti:
 - a) ochrana lesních kultur proti zvěři,
 - b) oplocování lesních kultur(dále také společně jen „PČ“ nebo „činnosti“ nebo „pěstební činnosti“).
2. Bližší vymezení předmětu smlouvy je obsaženo zejména v projektu (příloha P1 smlouvy) a ceníku (příloha P4 smlouvy).

III.

Místo plnění, základní zásady

1. Místo plnění: **LS Rumburk**.

2. Rozsah a specifikace podmínek provádění činností dle smlouvy jsou obsaženy v zadávacím listu (vzor zadávacího listu tvoří přílohu Z1 smlouvy), v projektu a v příloze Z2 smlouvy - Ostatní informace. Tyto dokumenty jsou pro zhotovitele závazné v tomto pořadí: Zadávací list, Projekt, Ostatní informace. Projekt byl rovněž součástí výběrového řízení na veřejnou zakázku, na základě níž byla uzavřena tato smlouva.
3. Projekt obsahuje:
 - a) druh a rozsah požadovaných činností, technologii provedení a termín provedení,
 - b) označení porostů, ve kterých mají být požadované činnosti prováděny,
 - c) charakteristiku sadebního materiálu (je-li součástí předmětu plnění).
4. Objednatel bude zhotoviteli zadávací listy předávat průběžně. Zhotovitel je povinen k výzvě objednatele zadávací listy převzít. Předání a převzetí zadávacího listu bude smluvními stranami stvrzeno jejich podpisem na zadávacím listu. V případě, že zhotovitel nepotvrdí převzetí zadávacího listu podpisem do následujícího pracovního dne ode dne jeho předání, zadávací list se považuje za zhotoviteli doručený, resp. zhotovitelem převzatý, jeho předáním do sféry dispozice zhotovitele.
5. Objednatel je oprávněn jednostranně provést úpravu předaného projektu, a to tak, že v rámci jednoho podvýkonu pěstební činnosti (ceníkového kódu) může být provedeno navýšení objemu činnosti až do výše 120 % množství uvedeného v projektu, nebo sníženo až na 80 % množství uvedeného v projektu. Jednostrannou úpravu předaného projektu ve smyslu předchozí věty tohoto odstavce oznámí objednatel písemně zhotoviteli ve lhůtě 5 dnů před její účinností.
6. Zhotovitel je povinen zahájit provádění činností vždy až po předání zadávacího listu, nejpozději však do 5 pracovních dnů ode dne předání zadávacího listu.

IV.

Převzetí provedených pěstebních činností a souvisejících činností

1. Zhotovitel je povinen jedenkrát měsíčně, nebude-li smluvními stranami ujednáno jinak, předkládat objednateli písemný přehled dokončených činností dle porostů (soupis) za příslušný kalendářní měsíc a předávat řádně provedené činnosti ve lhůtě do 2. pracovního dne kalendářního měsíce následujícího po měsíci, v němž byly činnosti dokončeny.
2. Objednatel je povinen dokončené činnosti od zhotovitele přebírat. Po převzetí soupisu dokončených činností objednatel provede jeho kontrolu (včetně kontroly provedených pěstebních činností), a to nejpozději do 3 pracovních dnů ode dne převzetí příslušného soupisu. V případě, že soupis či provedené činnosti nevykazují vady, objednatel provede v téže lhůtě i akceptaci soupisu. Soupisy jsou řádně akceptovány jejich čitelným podpisem objednatelem s uvedením data akceptace a záznamu o akceptaci. Akceptací soupisu přechází nebezpečí škody na výsledcích provedených činností (na provedeném zalesnění) ze zhotovitele na objednatele. V případě, že soupis či provedené pěstební činnosti budou vykazovat vady [např. činnosti nebyly provedeny vůbec, činnosti nebyly provedeny v souladu se zadávacím listem či projektem či zhotovitel použil sadební materiál v rozporu se zákonem č. 149/2003 Sb., o uvádění do oběhu reprodukčního materiálu lesních dřevin

lesnický významných druhů a umělých kříženců, určeného k obnově lesa a k zalesňování, a o změně některých souvisejících zákonů (zákon o obchodu s reprodukčním materiálem lesních dřevin), ve znění pozdějších předpisů (dále jen „zákon o obchodu s reprodukčním materiálem“), či souvisejícími vyhláškami, příp. sadební materiál vykazuje zjevné vady, které brání jeho kvalitnímu růstu], je objednatel oprávněn odmítnout převzetí soupisu či provedených činností od zhotovitele, popř. je oprávněn vznést námitku a dle okolností stanovit zhotoviteli přiměřenou lhůtu pro odstranění vad. Zhotovitel je následně povinen ve stanovené lhůtě vady odstranit a soupis opětovně předložit objednateli k akceptaci. Potvrzení převzetí soupisu, resp. akceptace soupisu, ze strany objednatele není na překážku později vzneseným námitkám ke kvalitě plnění či nárokům z titulu odpovědnosti za vady či za škodu.

V.

Cena

1. Ceny za provádění jednotlivých činností a ceny sadebního materiálu jsou uvedeny v ceníku (část A – ceník pěstebních činností, část B – ceník sadebního materiálu). Tyto ceny jsou platné a závazné po celou dobu trvání smluvního vztahu založeného smlouvou. Ceny jsou uvedeny bez daně z přidané hodnoty (DPH).
2. Zhotoviteli bude uhrazena cena za plnění objednateli **skutečně poskytnutá** stanovená jako **součin množství skutečně dodaného sadebního materiálu a skutečně provedených činností** (viz ceník) a **příslušné jednotkové ceny bez DPH**/za příslušnou technickou jednotku, uvedené v ceníku. Ceny uvedené v ceníku jsou maximální a nepřekročitelné a zahrnují veškeré náklady zhotovitele na řádné poskytnutí veškerých plnění dle smlouvy.
3. K ceně za plnění poskytnutá dle smlouvy (dodávky, činnosti) bude připočtena DPH ve výši dle příslušných právních předpisů, vznikne-li k její úhradě povinnost.

VI.

Platební podmínky

1. Cena za provedené činnosti (včetně dodaného sadebního materiálu) bude zhotoviteli hrazena jedenkrát měsíčně, a to v rozsahu skutečně poskytnutého, řádně dokončeného a objednatelem převzatého, resp. akceptovaného, plnění. Zhotovitel je oprávněn jedenkrát měsíčně vyúčtovat cenu za činnosti (včetně sadebního materiálu) dle smlouvy řádně provedené (za dodaný sadební materiál) v předcházejícím kalendářním měsíci.
2. Cena za provedené činnosti bude zhotoviteli hrazena na základě řádných daňových dokladů (faktur) doručených objednateli; přílohou daňového dokladu (faktury) bude soupis činností provedených zhotovitelem (a zhotovitelem dodaného sadebního materiálu) za daný kalendářní měsíc, který byl vyhotoven a předán zhotovitelem objednateli a který byl objednatelem akceptován dle čl. IV. odst. 2 smlouvy. Zhotovitel je povinen vystavit a doručit daňový doklad (fakturu) objednateli vždy nejpozději do 10. dne kalendářního měsíce, který následuje po měsíci, ve kterém byly provedeny činnosti, jejichž cena je příslušným daňovým dokladem (fakturou) vyúčtována. V případě prodloužení zhotovitele s doručením daňového dokladu (faktury) objednateli se o dobu tohoto prodloužení prodlužuje lhůta jeho splatnosti.

3. Veškeré sankce a úroky vzniklé ze smlouvy nebo v souvislosti s ní hradí povinná smluvní strana na základě daňového dokladu (faktury); daňový doklad (faktura) musí být smluvní straně povinné jej uhradit doručen nejpozději do 5 pracovních dnů ode dne jeho vystavení. V opačném případě se prodlužuje splatnost daňového dokladu (faktury), a to o tolik dnů, o kolik byl smluvní straně povinné jej uhradit doručen později.
4. Veškeré daňové doklady (faktury) vystavené dle smlouvy mají splatnost 30 dnů od data uskutečnění zdanitelného plnění [v případě sankcí a úroků od data vystavení daňového dokladu (faktury)].
5. Daňový doklad (faktura) musí obsahovat veškeré náležitosti stanovené příslušnými právními předpisy a smlouvou, v opačném případě je objednatel oprávněn jej vrátit zhotoviteli, aniž by se dostal do prodlení s jeho úhradou. Lhůta splatnosti v takovém případě počíná běžet až od doručení řádně opraveného či doplněného daňového dokladu (faktury), a to případně včetně požadovaných příloh.
6. V případě, že zhotovitelem provedené činnosti (či dodaný sadební materiál) nebudou provedeny řádně či vykazují-li vady, objednatel není povinen takové činnosti (či sadební materiál) od zhotovitele převzít (akceptovat) a uhradit zhotoviteli cenu za jejich provedení (dodávku), resp. v takovém případě zhotovitel není oprávněn daňový doklad (fakturu) za provedené činnosti (za dodaný sadební materiál) vystavit.
7. Cena se považuje za uhrazenou včas, je-li příslušná fakturovaná částka odepsána z bankovního účtu objednatele ve prospěch bankovního účtu zhotovitele nejpozději v den splatnosti ceny dle příslušné faktury.
8. Zhotovitel není oprávněn započíst jakékoliv své pohledávky vůči pohledávkám objednatele. Zhotovitel dále není oprávněn postoupit smlouvu či jakoukoli svou pohledávku za objednatelem 3. osobě, stejně jako není oprávněn ji zastavit nebo s ní jinak nakládat, ledaže bude mezi smluvními stranami ujednáno jinak.

VII.

Podmínky provádění činností, práva a povinnosti smluvních stran

1. Zhotovitel je povinen provádět požadované činnosti (dodávky) řádně, s odbornou péčí a v souladu se smlouvou a všemi jejími přílohami, předcházet vzniku škod a chránit oprávněné zájmy objednatele.
2. Zhotovitel je povinen provádět činnosti dle zadávacího listu a projektu v termínech, v nichž mají být tyto činnosti provedeny.
3. Objednatel seznámí zhotovitele s požadavky ochrany přírody vyskytujících se v místě plnění a s pohybem externích subjektů tamtéž.
4. Objednatel je oprávněn kontrolovat průběh provádění činností zhotovitelem, řídit jejich postup, a v případě sporu nebo mimořádných okolností je rovněž oprávněn probíhající činnosti zastavit, popř. přerušit. Zhotovitel je povinen bezodkladně pokynům objednatele vyhovět a činnosti zastavit, popř. přerušit.

5. Zhotovitel je oprávněn používat pro účely plnění předmětu smlouvy bezplatně LDS, k níž objednateli svédčí právo hospodařit. Při tomto užívání je zhotovitel povinen postupovat s péčí řádného hospodáře tak, aby došlo pouze k přiměřenému opotřebení LDS; v opačném případě má objednatel vůči zhotoviteli právo na náhradu vzniklé škody.
6. Zhotovitel se zavazuje:
 - a) provádět činnosti v souladu s projektem a zadávacím listem, v termínech jimi stanovených,
 - b) dodat pro zalesňování vhodný sadební materiál v souladu s projektem, popř. zadávacím listem, je-li dodávka sadebního materiálu součástí předmětu plnění,
 - c) používat vhodné osobní ochranné pracovní prostředky a dodržovat předpisy o bezpečnosti a ochraně zdraví při práci a předpisy o požární ochraně,
 - c) v případě poškození kmenů nebo kořenových náběhů provést na své náklady ošetření poškozených míst nejpozději do konce pracovní směny, při níž k poškození došlo, a to prostředkem zabraňujícím napadení dřevokaznými houbami,
 - d) v případě poškození oplocenek/y provést na své náklady její/jejich opravu, a to do konce pracovní směny, při níž k takovému poškození došlo.
7. Zhotovitel je povinen v průběhu smluvního vztahu založeného smlouvou předcházet možným škodám. Zhotovitel je tak povinen veškeré činnosti dle smlouvy zajišťovat a vykonávat tak, aby neohrozil životní prostředí, majetek České republiky nebo objednatele, ani jiných právnických nebo fyzických osob, ani zdraví svých zaměstnanců nebo 3. osob. Zhotovitel odpovídá za škody, které vzniknou v souvislosti se zajišťováním a prováděním činností upravených smlouvou, odpovídá i za škody, které způsobí jeho zaměstnanci nebo právnické či fyzické osoby, které využije pro plnění svých povinností, včetně škod způsobených cestou do místa plnění, v místě plnění nebo cestou z místa plnění a v bezprostředním okolí. Zhotovitel nese odpovědnost za plnění svých povinností ze smlouvy ve stejném rozsahu i v případě, že provádění činností dle smlouvy zajišťuje prostřednictvím 3. osob
8. Zhotovitel odpovídá za:
 - a) škody na životním prostředí, životech a zdraví lidí, živočichů, rostlin a škody na majetku České republiky nebo objednatele či dalších osob, ke kterým dojde v důsledku používání nevhodných či nedovolených technologií či postupů, používání nevhodných či nedovolených ropných produktů, nepovolených chemikálií, závadných látek a materiálů, či v důsledku nedodržení platných právních předpisů, např. zákona č. 289/1995 Sb., o lesích a o změně a doplnění některých zákonů (lesní zákon), zákona č. 326/2004, o rostlinolékařské péči a o změně některých souvisejících zákonů, zákona č. 541/2020 Sb., o odpadech, zákona č. 254/2001 Sb., o vodách a o změně některých dalších zákonů (vodní zákon), zákona č. 114/1992 Sb., o ochraně přírody a krajiny, zákona č. 20/1987 Sb., o státní památkové péči, vyhlášky č. 327/2012 Sb., ochraně včel, zvěře, vodních organismů a dalších necílových organismů při použití přípravků na ochranu rostlin, vše ve znění pozdějších předpisů,

- b) škody vzniklé ztrátou platnosti osvědčení o účasti v regionální certifikaci systémem PEFC, případně dalších certifikátů získaných objednatelem, zaviněnou činností zhotovitele,
 - c) zajištění požární ochrany a posouzení požárního nebezpečí dle ustanovení § 6 zákona č. 133/1985 Sb., o požární ochraně, ve znění pozdějších předpisů.
9. Objednatel nenese odpovědnost za škody způsobené jednáním či opomenutím zhotovitele nebo za škody, za které zhotovitel odpovídá dle smlouvy.
10. Objednatel je povinen zhotoviteli poskytnout součinnost potřebnou k řádnému plnění jeho povinností dle smlouvy.
11. V případě, že jsou v projektu nebo v ceníku uvedeny některé konkrétní chemické přípravky na ochranu rostlin, je zhotovitel oprávněn použít po předchozím písemném souhlasu objednatele při provádění činností přípravky jiné, avšak jen tehdy, pokud jsou tyto přípravky povoleny v souladu s nařízením Evropského parlamentu a Rady (ES) č. 1107/2009 ze dne 21. října 2009 o uvádění přípravků na ochranu rostlin na trh a o zrušení směrnic Rady 79/117/EHS a 91/414/EHS, či v souladu s jiným právním předpisem, který tento právní předpis provede či nahradí. Zhotovitel je však povinen zabezpečit minimálně stejnou kvalitu a obdobné účinky chemického ošetření. Zhotovitel je v této souvislosti zejména povinen:
- a) vést záznamy o přípravcích na ochranu rostlin (článek 67 nařízení Evropského parlamentu a Rady (ES) č. 1107/2009 ze dne 21. října 2009 o uvádění přípravků na ochranu rostlin na trh a o zrušení směrnic Rady 79/117/EHS a 91/414/EHS) a kopii záznamů o přípravcích na ochranu rostlin pravidelně jednou měsíčně předávat objednateli a v případě žádosti objednatele do 2. pracovního dne od jejího vyžádání,
 - b) dodržet opatření při použití přípravků nebezpečných nebo zvláště nebezpečných pro skupiny organismů (ustanovení § 51 zákona č. 326/2004 Sb., o rostlinolékařské péči a o změně některých souvisejících zákonů, ve znění pozdějších předpisů (dále jen „zákon o rostlinolékařské péči“), a vyhláška č. 327/2012 Sb., o ochraně včel, zvěře, vodních organismů a dalších necílových organismů při použití přípravků na ochranu rostlin, ve znění pozdějších předpisů); v případě, že budou použity přípravky vyjmenované v ustanovení § 51 odst. 1 zákona o rostlinolékařské péči, informovat o jejich plánovaném použití objednatele nejméně 30 dnů přede dnem zahájení aplikace a nejméně 10 dnů přede dnem zahájení aplikace v případech, kdy objednatel předá zhotoviteli pěstební činnosti formou zadávacího listu pro porost, na němž zhotovitel předmětné přípravky bude používat, a dále splnit povinnosti uvedené v ustanovení § 51 zákona o rostlinolékařské péči,
 - c) zajistit aplikaci přípravků osobami, které jsou minimálně držiteli osvědčení I. stupně pro nakládání s přípravky dle ustanovení § 86 odst. 1 zákona o rostlinolékařské péči.
12. Zhotovitel je povinen při provádění činností dodržovat zásady přenosu reprodukčního materiálu lesních dřevin (příloha P2 smlouvy) a v této souvislosti musí disponovat po celou dobu trvání smluvního vztahu licencí ve smyslu ustanovení § 20 odst. 1 zákona o obchodu s reprodukčním materiálem.

VIII.

Záruka za jakost

1. Zhotovitel poskytuje objednateli záruku za jakost provedených činností dle porostních skupin v následujícím rozsahu:
 - b) záruka za ochranu proti klikorohu trvající od okamžiku aplikace přípravku, uvedeného v záznamech používání přípravků dle čl. VII. odst. 11, písm. a) smlouvy, minimálně po dobu 30 dnů od aplikace přípravku,
 - c) záruka za ochranu proti okusu zvěří trvající do konce 5. kalendářního měsíce následujícího po kalendářním měsíci, ve kterém objednatel převzal příslušné pěstební činnosti, ledaže v této době nastalo poškození prostředků ochrany 3. osobou,
 - d) záruka za aplikaci pesticidů trvající do konce kalendářního měsíce následujícího po kalendářním měsíci, ve kterém se prokazatelně začal projevovat účinek zásahu, nebo do konce doby výrobcem garantované účinnosti použitého přípravku od doby aplikace, pokud je doba této garantované účinnosti delší.

Pokud je podle tohoto odstavce požadována záruční doba, použije zhotovitel přípravek minimálně s požadovanou záruční dobou; v případech, kdy zhotovitel použije přípravek s kratší záruční dobou, než je objednatelem požadována, musí provést opakované ošetření přípravkem na své vlastní náklady tak, aby celková požadovaná záruční doba byla zcela a nepřetržitě dodržena. Záruka dle tohoto odstavce se nevztahuje na případy, kdy k nedodržení jakosti pěstebních činností dojde v důsledku působení hmyzích škůdců, hlodavců či projevů vandalismu. Záruka dle tohoto odstavce se ovšem uplatní tam, kde ochrana před působením hmyzích škůdců, hlodavců či projevů vandalismu byla součástí požadavku na provádění pěstebních činností.

2. Zalesnění musí být provedeno v souladu se zákonem č. 289/1995 Sb., o lesích a o změně a doplnění některých zákonů (lesní zákon), ve znění pozdějších předpisů (dále též „lesní zákon“), a vyhláškou č. 456/2021 Sb., o podrobnostech přenosu reprodukčního materiálu lesních dřevin, o evidenci o původu reprodukčního materiálu a podrobnostech o obnově lesních porostů a o zalesňování pozemků prohlášených za pozemky určené k plnění funkcí lesa, ve znění pozdějších předpisů, přičemž úhyn na zalesňování nesmí překročit 10 % vysázeného počtu jedinců každé dřeviny zvlášť na zalesňované ploše. Pokud úhyn na zalesňování překročí 10 % vysázeného počtu jedinců každé dřeviny zvlášť na zalesňované ploše, je zhotovitel povinen provést náhradní zalesnění v celém rozsahu úhynu, nikoli pouze v rozsahu přesahujícím 10 %, a to v nejbližším termínu pro zalesňování stanoveném objednatelem. Pokud nebude náhradní zalesnění provedeno do konce smluvního vztahu založeného smlouvou, je objednatel oprávněn požadovat po zhotoviteli úhradu částky odpovídající součtu ceny sazenic potřebných k provedení náhradního zalesnění a nákladů na náhradní zalesnění dle ceníku (příloha P4 smlouvy), a to nejpozději k okamžiku ukončení smluvního vztahu založeného smlouvou. Obdobně je objednatel oprávněn požadovat po zhotoviteli úhradu částky odpovídající součtu ceny sazenic potřebných k provedení náhradního zalesnění a nákladů na náhradní zalesnění dle ceníku (příloha P4 smlouvy) v případě, že k úhynu na zalesňování dojde po skončení smluvního vztahu založeného smlouvou v průběhu záruční doby dle odst. 1 tohoto článku smlouvy.

3. Na ostatní pěstební činnosti poskytuje zhotovitel objednateli záruku za jakost provedených činností o době trvání 12 měsíců. Právní režim takto poskytnuté záruky, jakož i odpovědnost za vady, se obdobně řídí příslušnými ustanoveními občanského zákoníku upravujícími smlouvu o dílo.

IX.

Smluvní pokuty a úrok z prodlení

1. Zhotovitel se zavazuje zaplatit objednateli smluvní pokutu v případě, že:
 - a) zhotovitel nezačal provádění pěstebních činností dle smlouvy, a to ani do 5 pracovních dnů ode dne předání 1. zadávacího listu, má-li takové prodlení zhotovitele za následek předčasný zánik smlouvy, a to ve výši 2,5 % z celkové nabídkové ceny (NC_{CELKEM}),
 - b) zhotovitel se ocitl v prodlení s prováděním pěstebních činností (včetně dodávek sadebního materiálu), zejména neprovedl činnosti v souladu se zadávacím(i) listem(y), a to ve výši 10 % z finančního objemu nesplněné části závazku (tj. z ceny podle ceníku za nevykonanou činnost/nedodaný sadební materiál), s výjimkou výchovných zásahů do 40 let věku,
 - c) zhotovitel neprovedl výchovné zásahy do 40 let věku, a to ve výši 5.000 Kč za každý i započatý hektar řádně a včas neprovedených výchovných zásahů,
 - d) zhotovitel nezajistil včasné ošetření kořenových náběhů či kmenů stromů dle čl. VII. odst. 6, písm. c) smlouvy, a to ve výši 300 Kč za každý řádně a včas neošetřený kořenový náběh či kmen stojícího stromu,
 - e) zhotovitel nezajistil včasnou opravu oplocenky dle čl. VII. odst. 6, písm. d) smlouvy, a to ve výši 500 Kč za každou neopravenou oplocenku a za každý i započatý den prodlení,
 - f) zhotovitel porušil kteroukoli povinnost dle čl. VI. odst. 8 smlouvy, a to ve výši 10 % z hodnoty pohledávky, kterou v rozporu se zmíněným ustanovením započel, postoupil, zastavil, popř. s ní jinak naložil, nebo ve výši 10 % z celkové ceny smlouvy (NC_{CELKEM}), kterou v rozporu se zmíněným ustanovením postoupil, nejméně však 10.000 Kč za každé jednotlivé porušení,
 - g) zhotovitel porušil jakoukoliv povinnost ujednanou čl. VII. smlouvy, s výjimkou případů uvedených v tomto odstavci pod písm. a) – f), a to ve výši 10 000 Kč za každý jednotlivý případ porušení povinnosti.
2. V případě prodlení smluvní strany se zaplacením peněžitého dluhu se smluvní strana, která je v prodlení, zavazuje zaplatit druhé smluvní straně úrok z prodlení ve výši 0,05 % z dlužné částky za každý i započatý den prodlení.
3. Objednatel je oprávněn svou pohledávku za zhotovitelem z titulu povinnosti zhotovitele zaplatit smluvní pokutu započítat proti pohledávce zhotovitele za objednatelem z titulu povinnosti objednatele zaplatit cenu za provedené činnosti (popř. její část).
4. Vznikem povinnosti zhotovitele zaplatit objednateli smluvní pokutu ani jejím samotným zaplacením nezaniká povinnost zhotovitele splnit povinnost, jejíž splnění bylo smluvní pokutou utvrzeno, stejně jako tím není dotčeno ani jinak omezeno právo objednatele na

e-mail:

tel.:

za zhotovitele:

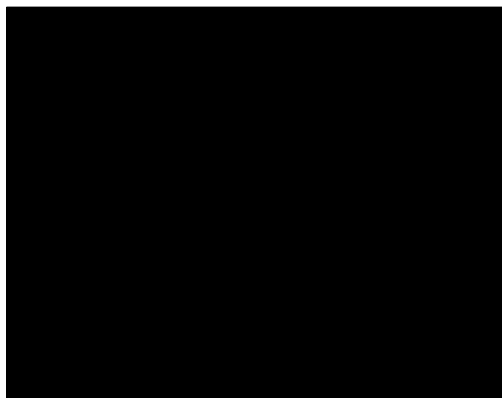
jméno a příjmení:

funkce:

adresa:

e-mail:

tel.:



2. Kontaktní osoby nejsou bez dalšího oprávněny činit jménem smluvních stran právní jednání směřující ke změně, doplnění či zrušení smlouvy. Každá ze smluvních stran je oprávněna své kontaktní osoby jednostranně změnit, a to prostřednictvím písemného oznámení doručeného druhé smluvní straně.

XII.

Criminal Compliance doložka

1. Smluvní strany níže svým podpisem stvrzují, že v průběhu vyjednávání o této smlouvě vždy jednaly a postupovaly čestně a transparentně a současně se zavazují, že takto budou jednat i při plnění této smlouvy a veškerých činnostech s ní souvisejících.
2. Smluvní strany se dále zavazují vždy jednat tak a přijmout taková opatření, aby nedošlo ke vzniku důvodného podezření na spáchání trestného činu či k samotnému jeho spáchání (včetně formy účastenství), v důsledku tedy jednat tak, aby kterékoli ze smluvních stran nemohla být přičtena odpovědnost podle zákona č. 418/2011 Sb., o trestní odpovědnosti právnických osob a řízení proti nim, ve znění pozdějších předpisů, nebo nevznikla trestní odpovědnost fyzických osob (včetně zaměstnanců) podle zákona č. 40/2009 Sb., trestní zákoník, ve znění pozdějších předpisů, případně aby nebylo zahájeno trestní stíhání proti jakémukoli ze smluvních stran včetně jejich zaměstnanců podle platných a účinných právních předpisů.
3. Objednatel za tímto účelem vytvořil tzv. Criminal Compliance Program Lesů České republiky, s.p. (viz www.lesy.cz), a v jeho rámci přijal závazek vymezovat se proti jakémukoli protiprávnímu a neetickému jednání a nastavil postupy k prevenci a odhalování takového jednání.

XIII.

Závěrečná ujednání

1. Pokud není v této smlouvě ujednáno jinak, řídí se vztahy mezi smluvními stranami právním řádem České republiky, zejména občanským zákoníkem, ZZVZ a právními předpisy souvisejícími. Při výkladu této smlouvy je třeba přihlídnout i k obchodním zvyklostem zachovávaným obecně v odvětví lesního hospodářství. Veškeré spory, které ze smlouvy případně vzniknou, včetně sporů o její platnost, výklad nebo zrušení, budou s konečnou platností řešeny výlučně podle právních předpisů České republiky a výlučně soudy České republiky.

2. Tuto smlouvu lze měnit či doplňovat pouze formou písemných dodatků podepsaných oběma smluvními stranami.
3. Tato smlouva nabývá platnosti dnem jejího podpisu oběma smluvními stranami. Pokud tato smlouva podléhá povinnosti uveřejnění dle zákona č. 340/2015 Sb., o zvláštních podmínkách účinnosti některých smluv, uveřejňování těchto smluv a o registru smluv (zákon o registru smluv), ve znění pozdějších předpisů, nabývá účinnosti dnem jejího uveřejnění v souladu se zmíněným zákonem, smluvní strany pro tyto případy vyjadřují svůj souhlas s uveřejněním celého znění smlouvy včetně metadat, a to v rozsahu a způsobem stanoveným zákonem. V ostatních případech tato smlouva nabývá účinnosti dnem jejího podpisu oběma smluvními stranami.
4. Tato smlouva je vyhotovena v počtu dvou stejnopisů, z nichž po jednom vyhotovení obdrží každá ze smluvních stran.
5. Smluvní strany prohlašují, že si tuto smlouvu před jejím podpisem přečetly, jejímu obsahu rozumí a bez výhrad s ním souhlasí. Smlouva je vyjádřením jejich pravé, skutečné, svobodné a vážné vůle, na důkaz čehož níže připojují, prosty omylu, své vlastnoruční podpisy.
6. Nedílnou součástí této smlouvy jsou tyto přílohy:

Příloha č. P1 - Projekt pěstebních činností

Příloha č. P3 - Podrobné podmínky provádění pěstebních činností

Příloha č. P4 - Ceník pěstebních činností (část A - ceník PČ; část B - ceník SaMa)

Příloha č. P5 – Katalog oplocenek

Příloha č. Z1 - Vzor Zadávacího listu

Příloha č. Z2 - Ostatní informace

Příloha č. Z4 - Zásady bezpečnosti a ochrany zdraví při práci

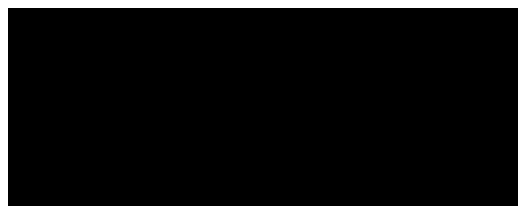
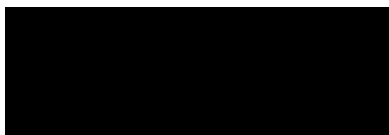
Příloha č. Z5 - Zásady požární ochrany

V případě rozporu vlastního textu smlouvy s přílohami smlouvy má přednost vlastní text smlouvy.

V Teplicích dne 7. 10. 2022

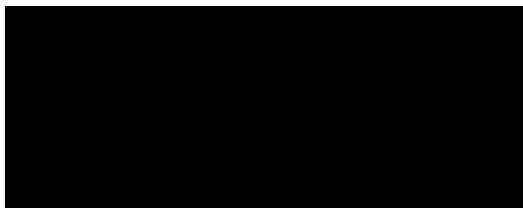
V GH. HRADIŠTI dne 23. 9. 2022

za objednatele:



Lesy České republiky, s.p.

Robin Mikoláš
jednatel
KODIAK Timber s.r.o.



Příloha č. P1 PROJEKT PĚSTEBNÍCH ČINNOSTÍ

Sml zak	TP Výk Pdv	Re- vír	Kód H C	J P R L	Idx hol	A R	KAT PAR	Mě- sic	Kód mater	Dod. mat.	Nal	Plocha ha	Množství MJ	Cena za jedn. služby, mater.	Hodnota služeb	Hodnota sad.mat.	Hodnota PČ celkem
------------	---------------	------------	------------	---------	------------	--------	------------	------------	--------------	--------------	-----	--------------	----------------	---------------------------------	-------------------	---------------------	----------------------

Výběrová kritéria:

("38 Číslo zakázky" = 639)

639 3 - DNS Dr. oplocenky * Nepředaný-ostatní

022 011 0 1418 999X 999 11 1 2,00 2,500 0

639 022 011-Oplocenky z nov.mat.-drátěné-Drátěná 160/3 2,00 2,500 km

022 041 0 1418 999X 999 11 1 2,00 1,500 0

639 022 041-Oplocenky z nov.mat.-drátěná-Drátěná 220/4 2,00 1,500 km

* 022-Oplocování mladých lesních porostů 4,00 4,000

639 3 - DNS Dr. oplocenky * Nepředaný-ostatní

celkem zakázka

Rozpis dle arondace:

0 - Nešetřeno

Rozpis dle potenciálního vlastníka:

0 -

Příloha č. P3 Podrobné podmínky provádění pěstebních činností

A. Základní ustanovení

- I. Tato příloha obsahuje nezbytné zásady provádění vybraných pěstebních činností. Specifikace výkonů může být dále upřesněna nebo i změněna v příloze Z2 smlouvy – Ostatní informace.
- II. Zhotovitelem v ceníku uvedené ceny dodávaných prací obsahují náklady na mzdu pracovníků za provedení práce včetně zdravotního a sociálního pojištění, pracovní a ochranné pomůcky pracovníků, dodávaný materiál a přípravky, dopravu pracovníků, materiálu a přípravků na pracoviště, pokud není v popisu níže nebo v příloze Z2 smlouvy – Ostatní informace uvedeno jinak. Součástí dodávky prací u všech výkonů je odstranění veškerých nádob, obalů, přepravek, zbytků chemikálií a ostatních materiálů (např. použité hřebíky) nejpozději do ukončení práce na pracovišti (v případě, že materiál dodal objednatel, bude vrácen do jejich skladu).
- III. Jestliže při jakékoli činnosti zhotovitele dojde k poškození kořenových náběhů či kmenů stojících stromů, musí být na náklady zhotovitele řádně ošetřeny do konce směny, během níž k poškození došlo. Vjezd techniky na nezpevněné linky a do porostů je možný pouze za příznivých podmínek se souhlasem revírníka.
- IV. Jestliže při jakékoli činnosti zhotovitele dojde k poškození oplocenky, musí být do konce pracovní doby provedena provizorní oprava zabraňující vstupu zvěře a definitivní oprava do konce činnosti na pracovišti. To vše na náklady zhotovitele.
- V. Nebudou-li v příloze Z2 smlouvy – Ostatní informace, v projektu nebo v zadávacím listu stanoveny jiné termíny pro provedení pěstebních činností, jsou závazné tyto lhůty:

1) Obnova lesa sadbou

a) jarní	nejdéle do
prostokořenná	31. 5. (resp. 30. 6. pro 7. a 8. LVS)
krytokořenná	30. 6.
b) podzimní	
prostokořenná	od 1. 9. do 15. 11.
krytokořenná	od 1. 7. do 15. 11

V případě, že termín podzimního zalesnění bude zadávacím listem stanoven jinak, zejména pak v případě příznivého počasí, je zhotovitel povinen zabezpečit reprodukční materiál rovněž tak, aby nedošlo k jeho poškození mrazem.

2) Ochrana mladých lesních porostů

a) ochrana kultur proti zvěři	-“-	30. 11.
b) oplocování kultur	-“-	nejpozději ke dni předání zalesněné plochy, není-li do doby výstavby oplocení ochrana proti zvěři předem dohodnuta jinak
c) ožínání	-“-	30. 9.

- 3) Termín aplikace chemických přípravků bude určen optimální dobou pro aplikaci (dle návodu k použití, vývoje počasí, vývoje škůdce apod.), případně dle instrukcí revírníka. Způsob aplikace a množství použitého chemického přípravku budou stanoveny v souladu s návodem k použití přípravků, podmínkami aplikace a účelem použití přípravku tak, aby bylo dosaženo maximálního požadovaného účinku.

- VI. Zhotovitel je povinen používat chemické přípravky v souladu s platným Registrem přípravků na ochranu rostlin. Při manipulaci a použití chemických látek je zhotovitel povinen postupovat

⁸ v souladu se zákonem o rostlinolékařské péči a vyhláškou č. 327/2012 Sb., o ochraně včel, zvěře, vodních organismů a dalších necílových organismů při použití přípravků na ochranu rostlin, ve znění pozdějších předpisů. Zhotovitel vyhotoví a předá příslušné evidence v souladu s platnou legislativou objednateli. Veškeré aplikace a nakládání s přípravky bude zhotovitelem prováděno v souladu s platným návodem k použití a bezpečnostními pokyny.

- VII.** Při veškerých činnostech je zhotovitel povinen brát ohled zejména na zvláště chráněné části přírody, oznámená místa výskytu zvláště chráněných druhů rostlin, živočichů či vybraných evropských stanovišť, kulturní památky, měřičské značky (kamenné a plastové mezníky stabilizující katastrální a vlastnické hranice), výstražná a informační značení všeho druhu, objekty a zařízení sloužící veřejnosti.
- VIII.** Veškeré pěstební činnosti je zhotovitel povinen provést po celé projektované ploše (porost nebo část porostu), a to v počtu MJ, pruzích, celoplošně (podle projektu nebo zadávacího listu) nebo podle vyznačení v porostu.

Příloha č. P4 CENÍK PĚSTEBNÍCH ČINNOSTÍ

Dynamický nákupní systém

Pěstební činnosti

kód zakázky:	241639
název zakázky:	Výzva k podání nabídek č. 144 v kategorii 3 - Stavba drátěných oplocenek 160/3 a 220/4 - LS Rumburk
číslo OJ:	241
název OJ:	LS Rumburk
číslo OŘ/LZ:	946
název OŘ/LZ:	Oblastní ředitelství severní Čechy
výměra [ha]:	

Obchodní firma/název:	KODIAK Timber s.r.o.
Sídlo/místo podnikání:	Za Alejí 1017, 686 06 Uherské Hradiště
Právní forma:	Právnícká osoba
IČO:	086 79 703
DIČ:	CZ08679703
Spisová značka ve veřejném rejstříku (je-li relevantní)	
Bankovní spojení:	
Osoba oprávněná zastupovat účastníka zadávacího řízení:	
Telefon:	
E-mail účastníka zadávacího řízení pro elektronickou komunikaci:	
Kontaktní osoba účastníka v zadávacím řízení:	
Telefon na kontaktní osobu:	
E-mail na kontaktní osobu:	

Nabídková cena (NC_{CELKEM}) bez DPH

670 000 Kč

Čestné PROHLÁŠENÍ O NEEEXISTENCI STŘETU ZÁJMŮ dle ust. § 4b zákona č. 159/2006 Sb., o střetu zájmů, ve znění pozdějších předpisů (dále jen "zákon o střetu zájmů") - doklad k prokázání splnění zadávací podmínky stanovené zadavatelem v článku 5.3. ZD

Dodavatel tímto čestně prohlašuje, že:

- není obchodní společností, ve které veřejný funkcionář uvedený v ust. § 2 odst. 1 písm. c) zákona o střetu zájmů (tj. člen vlády nebo vedoucí jiného ústředního správního úřadu, v jehož čele není člen vlády) nebo jím ovládaná osoba vlastní podíl představující alespoň 25 % účasti společníka v obchodní společnosti;

- poddodavatel, prostřednictvím kterého dodavatel prokazuje kvalifikaci (existuje-li taková), není obchodní společností, ve které veřejný funkcionář uvedený v ust. § 2 odst. 1 písm. c) zákona o střetu zájmů (tj. člen vlády nebo vedoucí jiného ústředního správního úřadu, v jehož čele není člen vlády) nebo jím ovládaná osoba vlastní podíl představující alespoň 25 % účasti společníka v obchodní společnosti.

Ceník a sumář pěstebních činností (část A - PČ)

Nabízená cena pěstebních činností (CPČ):

670 000 Kč

Název firmy:	KODIAK Timber s.r.o.
IČO:	086 79 703
Kód zakázky:	241639
Název OJ:	LS Rumburk

CK	Název CK	MJ	Počet MJ	Maximální cena (Kč/MJ)	Cena (Kč/MJ)	Poznámka
22010	Oplocenky z nov.mat.-drátěné-Drátěná 160/3	km	2,500	165 000	160 000	
22040	Oplocenky z nov.mat.-drátěná-Drátěná 220/4	km	1,500	190 000	180 000	

PŘÍLOHA Č. P5 KATALOG PRO OPLOCENKY POUŽÍVANÉ PŘI MECHANICKÉ OCHRANĚ MLADÝCH LESNÍCH **POROSTŮ**

Pro všechny typy oplocenek:

V Příloze č. Z2 – Ostatní informace mohou být parametry oplocenek změněny nebo upřesněny pouze v „*odůvodněných případech*“. V popisu typů oplocenek jsou rozměry dřevěných částí uváděny bez kůry. Střední průměr je uváděn u nerozmítnutých tyčí a kůlů; minimální šířka u přířezů a rozmítnutých tyčí.

Obecné požadavky na dřevěné konstrukční prvky:

- dřeviny rodů SM, BO, MD, DB, AK, JL, JS;
- dříví bez hniloby a mechanického poškození (krom řezů po odvětvování); spodní část sloupků v délce o 10 cm větší než je zahlobení sloupku musí být v případě SM a BO opálena na dřevo nebo odkorněna a penetrována vhodným prostředkem;
- nosné kůly MD, DB, AK, JL, JS mohou být podélně rozříznuté (min. šířka spodního konce rozříznutého kůlu – 12 cm)
- délka kůlu musí být minimálně o 50 cm delší, než je výška pletiva (oplocenky);
- díra pro sloupek bude vyvrtána nebo vybrána rýčem, v případě vhodných podmínek je preferovanou variantou zatlučení kůlů do „rostlé“ zeminy, sloupek musí být pevně ukotven;
- spodní strana vzpěr bude ukotvena v zemi tak, aby nemohlo dojít k jejímu posunu.

Obecné doporučení k pozinkovaným konstrukčním prvkům (sloupky):

- pro sloupky není nutné předvrtávání děr, preferovanou variantou je zatlučit do „rostlé“ zeminy, sloupek musí být pevně ukotven.

Hřebíky použité na konstrukce jsou o 100 % delší než průměr přitloukaného materiálu, hřebíky budou dotlučeny, vyčnívající konce hřebíků zahnuty k dřevěné části oplocenky.

Spodní ráhna u drátěných oplocenek (160 cm, 180 cm, 200 cm, 220 cm) budou umístěna 10 - 40 cm nad terénem (dle místních podmínek), připevněna k pletivu na dvou místech drátem nebo hřebíkem (vrutem – pozinkované sloupky). Rozměry ráhna: tyčovina (délka 350 cm, na slabším konci 7 cm), lať (350 x 5 x 3 cm).

Kolík k přichycení pletiva – průměr min. 7 cm, délka min. 50 cm – zatlučen v rostlé zemi min. 40 cm.

Součástí stavby oplocenky do 100 m délky plotu je zbudování jednoho oboustranného žebříku (tvar písmene A) nebo branky. U oplocenek s délkou plotu větší než 100 m je součástí stavby zbudování dvou oboustranných žebříků nebo dvou branek v protilehlých rozích oplocenky. Stojné díly žebříků odpovídají parametrům sloupků, příčky dle parametrů vzpěr oplocenky. Žebřík je spojen hřebíkem se sloupkem oplocenky. Žebřík bude mít vždy jedno ráhno delší, sloužící k zachycení při vstupu do oplocenky a minimálně čtyři schůdky. Vstupní vrátka a žebřík u drátěných oplocenek budou mít vstup o šířce min. 100 cm.

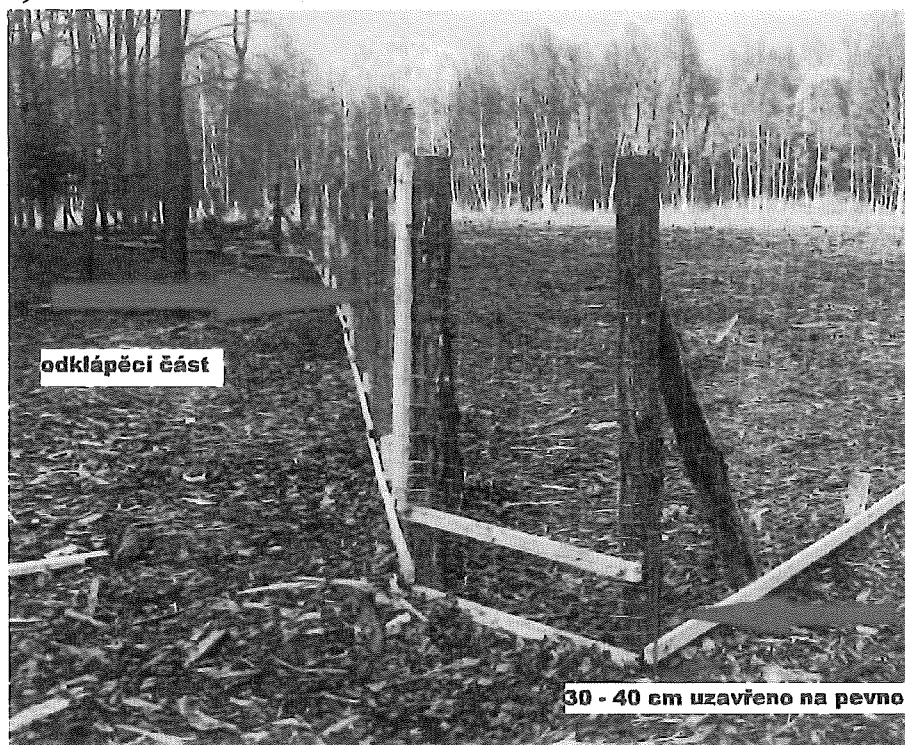
Definování konstrukčních prvků oplocenek

Skupina	Účel	Příklady
Nosné prvky	Nesou funkční prvky	kůly, nosná ráhna, nosné sloupky, nosné vzpěry
Funkční prvky	Plní vlastní účel oplocenky	pletivo, ráhna, plotovky
Zpevňující prvky	Zpevňují funkční prvky	příčná ráhna, středové sloupky, drát
Stabilizační prvky	Zajišťují stabilitu konstrukce oplocenky	vzpěry

Branky:

Není-li v Příloze č. Z2 – Ostatní informace uvedeno jinak, bude každá oplocenka osazena 2 brankami jednoho z níže uvedených vzorových typů uvedených níže v bodech a) – d)

a) Drátěná branka bez rámu



Konec pletiva bude přibitý na lati (kuláček, pulkuláček), jež poslouží k otevírání branky. Odklápěcí část bude zajištěna proti samovolnému otevření pomocí dvou zahnutých hřebíků umístěných ve spodní a horní části nosného kůlu. Spodní část branky 30-40 cm od země uzavřena na pevno – 2x lať (ráhno).

Konstrukční prvky (kůly – sloupky, vzpěry, pletivo) odpovídají svými rozměry a materiálem konkrétním typům vzorových oplocenek uvedených dále v této příloze.

Konstrukční prvky:

Skupina prvků	Prvek	Materiál	Střední průměr	Min. šířka	Min. tloušťka	Min. délka
			cm	cm	cm	[cm]
funkční	latě		-	5	3	100
funkční	ráhno	přířezy-krajinky	-	6	2	100
funkční	ráhno	tyčovina púlená	-	10	-	100

Oplocenky drátěné:

Není-li u konkrétního typu nebo v Příloze č. Z2 – Ostatní informace uvedeno jinak.

Lesnické pletivo min. 1x pozink - 60 g/m², spojení drátů uzlíky, min. průměr vodících drátů 2,2 mm, ostatních drátů min. 1,8 mm. Pletivo se napíná na vnější stranu sloupků, otočené velkými oky nahoru, směrem k zemi se oka zmenšují a houstnou. Ve spodní části vzdálenost drátů po 5 cm. Pletivo bude přibito min. 4 hřebíky na každý sloupek. Hřebíky k napnutí pletiva min. délky 60 mm budou zahnuty v horní části nahoru, u země dolů. Hřebíky lze nahradit sponami s minimálními parametry – délka 30 mm, tloušťka materiálu 1,2 mm. V případě oplocenek s pozinkovanými sloupky bude pletivo přichyceno k vylišovaným háčkům pro zavěšení pletiva min. na 4 místech. Háčky budou následně zatlučeny kladivem tak, aby bylo pletivo pevně přichyceno ke sloupku. Nerovnosti terénu budou předem srovnány tak, aby mezi terénem a spodním okrajem pletiva nebyla žádná mezera.

Mimo výše uvedeného bude u oplocenek výšky 160 cm min. počet vodorovných drátů 19, ve spodní části vzdálenost drátů po 5 cm v min. rozsahu 50 cm.

Drátěná 160/3



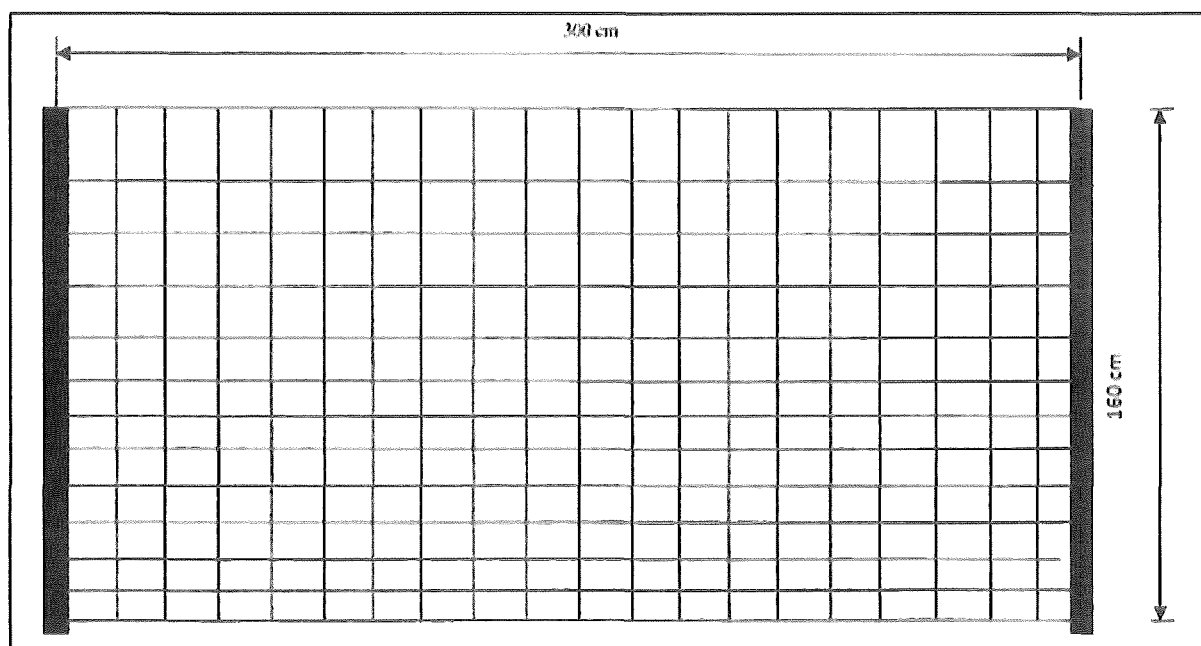
Zvěř: srnčí, **Výška (cm):** 160 (180), **Délka polí (cm):** 300, **Druh:** drátěná

Technický popis:

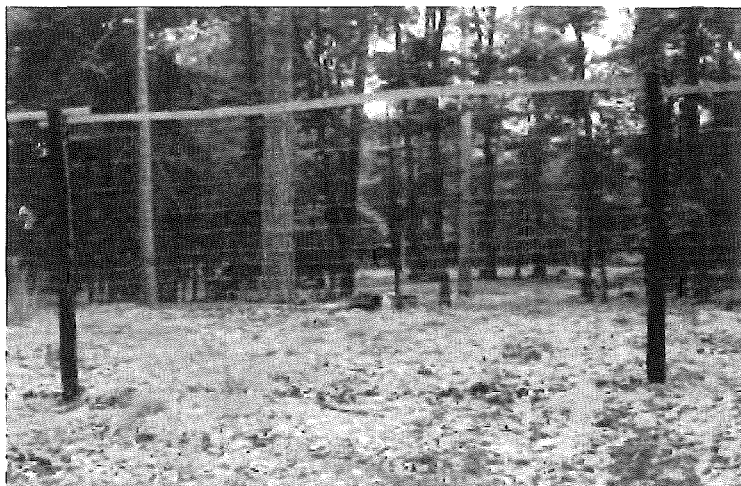
Pletivo upevněno na kůlech zapuštěných silnějším koncem do země 40 cm. Každý třetí kůl zavětrován (z vnitřní strany) ve výšce 2/3 pod úhlem 45°. (Pozn.: v případě výšky 180 cm je přípustné použít pletivo 160 cm s umístěním horního ráhna ve výšce 180 cm; v tomto případě musí být pletivo ve středu pole 2x přivázáno k ráhnu drátem)

Konstrukční prvky:

Skupina prvků	Prvek	Materiál	Střední průměr	Min. šířka	Min. tloušťka	Délka
			cm	cm	cm	[cm]
nosné	kůly	tyčovina	10-12	-	-	210 (230)
funkční	pletivo	160 (180) cm	-	-	-	-
stabilizační	vzpěry	tyčovina	7-10	-	-	140



Drátěná vysoká 220/4



Zvěř: vysoká, srnčí, **Výška (cm):** 220 (200), **Délka polí (cm):** 400, **Druh:** drátěná

Technický popis:

Pletivo upevněno na kůlech zapaštěných silnějším koncem do země 60 cm. Každý třetí kůl zavětrován (z vnitřní strany) ve výšce 2/3 pod úhlem 45°. Dolní okraj pletiva je uprostřed pole přichycen k terénu kolíkem (případně kolíkem s hřebíkem).

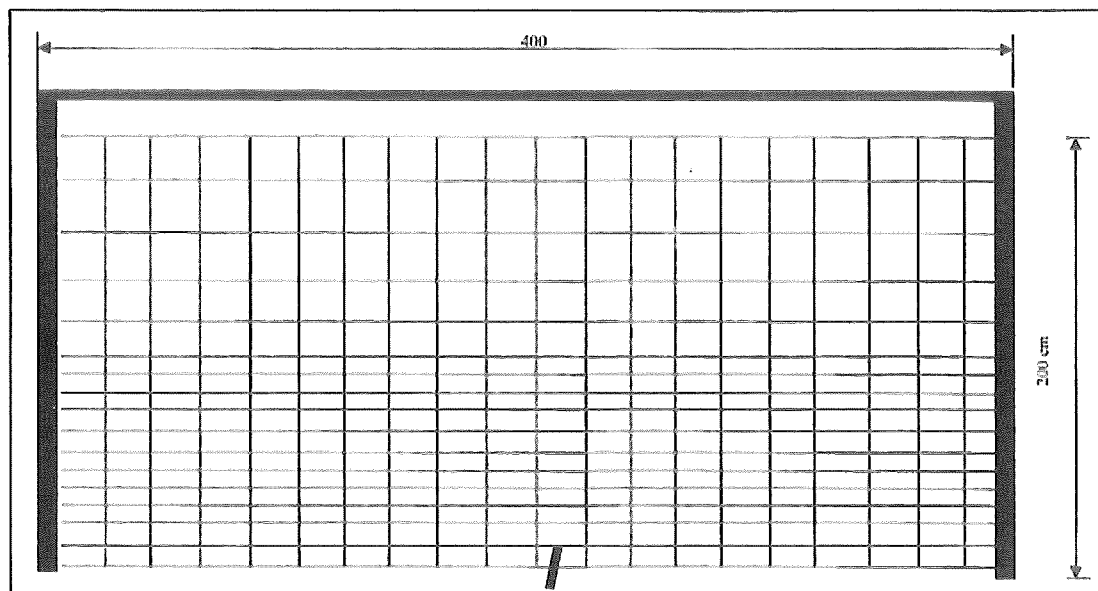
Cca 20 cm nad horním okrajem pletiva umístěno ráhno, ke kterému je pletivo ve dvou místech přivázáno drátem.

Pozn. Při výšce 200 cm mohou být použity kůly délky 250 cm zapaštěny 50 cm do země, horní ráhno není použito.

Konstrukční prvky:

Skupina prvků	Prvek	Materiál	Střední průměr	Min. šířka	Min. tloušťka	Délka
			cm	cm	cm	[cm]
nosné	kůly	tyčovina	10-13	-	-	280 (250)
funkční	pletivo	200 cm	-	-	-	-
stabilizační	vzpěry	tyčovina	7-10	-	-	210

funkční	horní ráhno	tyčovina	7-10	5	2,5	400
---------	----------------	----------	------	---	-----	-----



Příloha č. Z1 VZOR ZADÁVACÍHO LISTU - PĚSTEBNÍ ČINNOSTI

Zadávací list č. [REDACTED]

Ze dne: [REDACTED]

Adresa zhotovitele: [REDACTED]

PSČ: [REDACTED]

IČO: [REDACTED]

DIČ: [REDACTED]

Adresa objednatele: Lesy České republiky, s.p., lesní správa Rumburk

IČO:

42196451

DIČ:

CZ 42196451

Předmět objednávky: [REDACTED]

porost	výkon	t.j.	množství			Poznámka

Dne:

Za objednatele převzal:

Za zhotovitele předal:

Dne:

Za objednatele akceptoval:

Příloha č. Z2 OSTATNÍ INFORMACE

Ostatní informace

Název firmy:	KODIAK Timber s.r.o.
IČO:	086 79 703
Kód zakázky:	241639
Název OJ:	LS Rumburk

SUJ + výčet oddělení

LS Rumburk

Kontaktní osoba

Stručný rozsah a omezení ZCHÚ, CHKO, PHO, případně omezení jinými vlastníky a uživateli.

CHKO, PHO, Ptačí oblast

Stručný popis technologie

022/010 - Drátěná oplocenka 160/3

022/040 - Drátěná oplocenka 220/4

popis technologie uveden v samostatné příloze smlouvy - Katalog oplocenek

Termín plnění smlouvy: 1.10. - 15.11.2022

Příloha č. Z4 ZÁSADY BEZPEČNOSTI A OCHRANY ZDRAVÍ PŘI PRÁCI

Tato příloha platí pro místo plnění LS Rumburk.

1. Na místě plnění se vyskytují zvláštnosti a působí rizika:

.....
.....
.....

2. V nutném případě lze telefonicky kontaktovat:	telefonní číslo
- hasiče	150
- lékařskou záchrannou službu	155
- policii	158
- integrovaný záchranný systém	112
- revírníka (lesníka, správce toků):	bude doplněno.

3. Zhotovitel:

- 3.1 Při provádění prací musí zajistit u sebe, a i u svých zaměstnanců a spolupracovníků dodržování obecně závazných právních předpisů k bezpečnosti a ochraně zdraví při práci, k požární ochraně a k ochraně životního prostředí.
- 3.2 Při provádění prací souvisejících s plněním předmětu smlouvy odpovídá u sebe, případně u svých zaměstnanců a spolupracovníků zejména za:
 - a) odbornou a zdravotní způsobilost pro vykonávání práce a dále za to, že v případě vzniku pracovního úrazu zaznamená do vlastní knihy úrazů údaje požadované v § 2 nařízení vlády č. 201/2010 Sb., o způsobu evidence úrazů, hlášení a zaslání záznamu o úrazu, ve znění pozdějších předpisů, a tyto údaje předá i kontaktní osobě objednatele k provedení záznamu o úrazu v evidenci objednatele,
 - b) řádný technický stav používaných strojů, zařízení, nástrojů a nářadí dle požadavků výrobců,
 - c) používání odpovídajících osobních ochranných pracovních prostředků,
 - d) organizaci prací tak, aby na pracovišti nevykonával práce osamocený pracovník,
 - e) dodržování bezpečné vzdálenosti při provádění prací a za to, aby do ohrožených prostorů nevstoupila žádná jiná osoba než ta, která práce provádí,
 - f) za neohrožení provozu na silničních komunikacích, železničních tratích, za neohrožení ochranných pásem, za ochranu telefonního a elektrického vedení, produktovodů a jiného majetku, pokud jsou v dosahu prováděných prací,
 - g) dodržování zásad určených výrobcem pro bezpečné zacházení s přípravky na ochranu rostlin, likvidaci obalů, zbytků přípravků a odpadů,
 - h) za používání biologicky odbouratelných olejů a hydraulických kapalin šetrných pro životní prostředí a za zamezení úniků ropných produktů při práci a manipulaci s nimi,
 - i) škody na životech a zdraví lidí, životním prostředí a na majetku České republiky nebo objednatele či dalších osob, ke kterým dojde při zajišťování nebo provádění činností v důsledku nevhodných pracovních postupů nebo technologií, používání nevhodných ropných produktů, chemikálií či závadných látek a materiálů, případně nedodržením obecně závazných právních předpisů,
 - j) za škody, které způsobí on nebo jeho zaměstnanci či spolupracovníci dopravou osob nebo materiálu do místa plnění předmětu smlouvy, v místě plnění a v jejich bezprostředním okolí nebo cestou z místa plnění,
 - k) stabilizaci lesních skládek dříví.

Příloha č. Z5 ZÁSADY POŽÁRNÍ OCHRANY

Tato příloha obsahuje zásady pro rozdělování ohňů, pálení klestu, dále nevyužitelných těžebních zbytků, popř. kůry v lesních porostech a na lesních pozemcích.

Zhotovitel je oprávněn používat otevřený oheň pouze v souladu s lesním zákonem a obecně závaznými právními předpisy k požární ochraně. Při pálení klestu, kůry, dále nevyužitelných těžebních zbytků (dále jen „pálení“) je povinen dodržet tyto podmínky:

- 1) V období duben až říjen se pálení zakazuje. Výjimky může v období nepříznivém pro vznik požáru povolit objednatel z těchto důvodů:
 - a) Výrazné snížení produkční plochy uložení klestu a těžebních zbytků do pruhů.
 - b) Hrozba přemnožení hmyzích škůdců.
 - c) Neúměrné zvýšení pracnosti při snášení klestu do pruhů.
- 2) V období listopad až březen lze provádět pálení při dodržení těchto požárně bezpečnostních opatření:
 - a) Zhotovitel je povinen předem oznámit objednateli termín zamýšleného pálení. Objednatel je oprávněn zamýšlené pálení zakázat. Před započtím pálení zhotovitel oznámí operačnímu středisku příslušného hasičského záchranného sboru den, dobu a místo zamýšleného pálení a jméno osoby odpovědné za pálení.
 - b) Pálení musí provádět nejméně dvoučlenná skupina s určeným vedoucím, který musí být starší 18 let. Příímý vedoucí skupinu seznámí s pracovními postupy, s pravidly pro pálení, základními požárními předpisy, způsobem přivolání pomoci a upozorní na zvláštnosti pracoviště z hlediska požární ochrany.
 - c) Na pracovišti musí být k dispozici nářadí k zamezení šíření ohně (např. motyky, lopaty, tlumice), případně další prostředky k hašení požáru.
 - d) V blízkosti suchých travin, na rašeliništích, v lesních porostech, na pařezech a jiných požárně nebezpečných místech nebo za trvání požárně nebezpečné situace jako např. za silného větru, dlouho trvajících sucha apod. je pálení zakázáno.
 - e) Velikost ohniště musí být volena tak, aby okolí nebylo ohrožováno sálavým teplem a úletem žhavých částic z ohně. Kolem vnějšího okraje ohniště musí být v šířce nejméně 1 m odstraněn veškerý hořlavý materiál až do úrovně minerální půdy.
 - f) Příkládání na oheň musí být ukončeno nejpozději do 14:00 hod, v případě vzniku požárně nebezpečné situace ihned.
 - g) Zuhelnatělé zbytky musí být shrnuty od okraje ohniště směrem do jeho středu, a to minimálně o 0,5 m.
 - h) Pokud není v době pálení souvislá vrstva sněhu o minimální výšce 5 cm nebo vydatný déšť 5 mm/m²/24 hodin bude zajištěn minimální požární dohled nad pracovištěm. Po dobu 5 dnů bude zajištěna kontrola ohnišť minimálně 3x za 24 hodin. O požárním dohledu a kontrole bude učiněn písemný záznam s uvedením časů a osoby, která požární dohled a kontrolu provedla.
 - i) Pokud není v době pálení souvislá vrstva sněhu o minimální výšce 5 cm, nebo vydatný déšť 5 mm/m²/24 hodin bude na místě zajištěn zdroj vody pro hašení v minimálním objemu 1000 litrů i po dobu požárního dohledu. Zdroj vody pro hašení je možno nahradit přenosným HP s hasící schopností 21A v počtu 2 ks nebo 1 ks 34A.
- 3) Zhotovitel je povinen respektovat zákaz rozdělování ohně a kouření a respektovat požární předpisy týkající se manipulací s pohonnými hmotami a oleji v lese.
- 4) Požárním dohledem se rozumí požárně bezpečnostní opatření, kdy ve stanovených intervalech s ohledem na specifické riziko je kontrolován prostor, kde hrozí vznik požáru.

Interval dohledu je stanoven maximálně po jedné hodině a doba dohledu je minimálně 8 hodin.

- 5) Při pálení klestu z důvodu udělené výjimky (viz odst. 1) této přílohy) bude vždy na těchto pracovištích cisterna s minimálním množstvím hasicí vody o objemu 3 m³ a dále hadice a čerpadla pro případ vzniku potřeby okamžitého hašení. Ohniště budou na konci směny zcela uhašena.

