

**SMLOUVA O IMPLEMENTACI A SERVISNÍ PODPOŘE**  
**„HELPDESK ČD CARGO“**

č. smlouvy Objednatele: 09809-2022-O26

č. smlouvy Zhotovitele: 2200003

**ČD Cargo, a.s.**

se sídlem Praha 7 - Holešovice, Jankovcova 1569/2c, PSČ 17000

IČ 28196678

DIČ CZ28196678

zapsaná v obchodním rejstříku u Městského soudu v Praze, sp. zn. B 12844

bankovní spojení:

(dále jen "**Objednatel**")

**INTEDO s.r.o.**

se sídlem Velké Popovice, Ruská 215, okres Praha-východ, PSČ 25169

IČ 27384373

DIČ CZ27384373



zapsaná v obchodním rejstříku u Městského soudu v Praze, sp. zn. C 115454

bankovní spojení:



(dále jen "**Zhotovitel**")

(Objednatel a Zhotovitel společně dále také jen „**Strany**“ jednotlivě jako „**Strana**“)

**1. PREAMBULE**

- 1.1.** Strany uzavírají níže uvedeného data tuto smlouvu o implementaci a servisní podpoře pro projekt „“ (dále jen „**Smlouva**“) dle ustanovení § 1746 odstavec 2 zákona č. 127/2005 Sb., o obchodní společnosti, v platném a účinném znění (dále jen „**OZ**“).
- 1.2.** Zhotovitel prohlašuje, že je obchodní společností řádně založenou a existující podle českého právního řádu, která je oprávněna Smlouvu uzavřít a schopna řádně plnit závazky z ní vyplývající.
- 1.3.** Objednatel prohlašuje, že je obchodní společností řádně založenou a existující podle českého právního řádu, která je oprávněna Smlouvu uzavřít a schopna řádně plnit závazky z ní vyplývající.
- 1.4.** Strany uzavírají tuto Smlouvu jako výsledek předsmluvního jednání, zejména poptávky 

**2. VÝZNAM A ÚČEL SMLOUVY**

- 2.1.** Účelem Smlouvy je úprava práv a povinností Stran při realizaci  

### 3. PŘEDMĚT SMLOUVY

#### 3.1. Zhotovitel se zavazuje:

3.1.1.


3.1.2.

3.1.3.



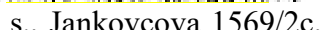

#### 3.2. Objednatel se zavazuje:

- 3.2.1. převzít řádně provedené Dílo a řádně provedené Služby;
- 3.2.2. zaplatit Zhotoviteli za provedení Díla provedené Služby cenu dle Smlouvy;
- 3.2.3. poskytovat Zhotoviteli nezbytnou součinnost při plnění této Smlouvy.

### 4. MÍSTO, DOBA A ZPŮSOB PLNĚNÍ

- 4.1. Zhotovitel je oprávněn poskytovat plnění vzdáleným přístupem.
- 4.2. Doba plnění Smlouvy se řídí harmonogramem, který je součástí této Smlouvy jako její Příloha č. 3.
- 4.3. Zhotovitel zajišťuje plnění Smlouvy prostřednictvím osob k tomu dostatečně kvalifikovaných, kompetentních a zkušených.
- 4.4. Zhotovitel se zavazuje v průběhu plnění Smlouvy zpracovat analytickou, a administrátorskou dokumentaci (dále společně jen „**Dokumentace**“), která je součástí Díla a náleží Objednateli. Cena Dokumentace je Zhotovitelem zahrnuta do ceny za provedení Díla; specifikace Dokumentace je uvedena v příloze č. 1 této Smlouvy.
- 4.5. Dokumentace se okamžikem převzetí Díla stává vlastnictvím Objednatele.
- 4.6. Zhotovitel je ohledně způsobu provádění Díla vázán příkazy Objednatele. Zhotovitel upozorní Objednatele na nevhodnou povahu příkazů, které mu byly Objednatelem dány. Trvá-li Objednatel na provedení Díla podle zřejmě nevhodného příkazu i po Zhotovitelově upozornění, není Zhotovitel oprávněn od Smlouvy odstoupit.
- 4.7. Objednatel má právo průběžně kontrolovat provádění Díla. V případě, že v průběhu provádění Díla vyjde najevo skutečnost, že je v zájmu Objednatele Dílo změnit či upravit, je Zhotovitel povinen tuto skutečnost Objednateli bez zbytečného odkladu oznámit.
- 4.8. Pokyny a požadavky na provedení Díla bude za Objednatele oprávněn udělovat  jiná osoba, kterou k tomu Objednatel pověří a toto pověření písemně oznámí Zhotoviteli.
- 4.9. Bude-li v rámci provedení Díla nezbytné zpracovat další dokumenty typu analýzy, návrhu řešení, uživatelské dokumentace, návodu apod. (společně dále jen „**Další dokumenty**“), budou tyto Zhotovitelem zpracovány a Objednateli předány jako listinné dokumenty, které podléhají akceptaci Objednatelem. Zpracování těchto Dalšíh dokumentů jsou již zahrnuty do ceny za zhotovení Díla.

## 5. CENA A PLATEBNÍ PODMÍNKY

- 5.1. Cena plnění je specifikována v Příloze č. 4 Smlouvy.
- 5.2. Všechny ceny ve Smlouvě jsou uvedeny v českých korunách (Kč). Cena je vždy uvedena bez daně z přidané hodnoty (DPH). K ceně za provedené plnění bude v souladu se zákonem č. 235/2004 Sb., o dani z přidané hodnoty, ve znění pozdějších předpisů (dále jen „ZoDPH“) připočtena DPH ve výši aktuální k okamžiku uskutečnění zdanitelného plnění, pokud není plnění od daně osvobozeno.
- 5.3. Objednatel se zavazuje cenu Díla uhradit Zhotoviteli na základě daňového dokladu (dále též „faktury“), vystaveného Zhotovitelem po protokolárním převzetí plně funkčního Díla včetně Dokumentace. Faktura nesmí být Zhotovitelem vystavena dříve než v den následující po převzetí Díla včetně Dokumentace Objednatelem. Nedílnou součástí faktury bude vždy oboustranně potvrzený Předávací protokol včetně výkazu skutečně provedených prací, předem odsouhlasený Objednatelem.
- 5.4. 
- 5.5. Doba splatnosti faktury je 90 (devadesát) kalendářních dnů a běží vždy od okamžiku jejího doručení Objednateli. Faktury se platí bankovním převodem na účet Zhotovitele.
- 5.6. Faktura vystavená Zhotovitelem musí obsahovat - kromě čísla Smlouvy (objednávky), popisu plnění, identifikaci příjemce faktury, doby splatnosti faktury a bankovní spojení Zhotovitele pro úhradu plateb - také náležitosti daňového dokladu stanovené příslušnými právními předpisy, zejména ZoDPH a údaje dle § 435 OZ. V případě, že faktura nebude mít uvedené náležitosti, se Objednatel jejím nezaplacením nedostává do prodlení. Bez zbytečného odkladu, nejpozději ve lhůtě splatnosti, Objednatel fakturu vrátí zpět Zhotoviteli k doplnění. Lhůta splatnosti počíná běžet od data vystavení opravené a kompletní faktury.
- 5.7. Faktura bude v papírové podobě doručena Objednateli na adresu: ČD Cargo, a.s., Odbor účetnictví, Jankovcova 1569/2b, 170 00 Praha 7 – Holešovice. Strany se v souladu se ZoDPH dohodly, že faktura může být též Objednateli zaslána elektronicky (dále jen „Elektronická faktura“), a to výlučně na e-mailové adresy:  a . Dodavatelé dodavatelské faktury určené na zasilací adresu ČD Cargo, a. s., Jankovcova 1569/2c, 17000 Praha 7, Holešovice. Zhotovitel se zavazuje, že Elektronická faktura bude Objednateli zasílána z emailové adresy: . Elektronická faktura bude obsahovat náležitosti stanovené příslušnými právními předpisy, zejména ZoDPH a údaje dle § 435 OZ. Zhotovitel se zavazuje, že Elektronická faktura bude generována přímo z účetního systému Zhotovitele v elektronické podobě a tato elektronická podoba bude představovat originální verzi těchto dokladů evidovanou v účetnictví Objednatele. V případě, že není možné generovat Elektronickou fakturu přímo z účetního systému Zhotovitele, musí být opatřena zaručeným elektronickým podpisem založeným na kvalifikovaném certifikátu ve smyslu zákona č. 297/2016 Sb. o službách vytvářejících důvěru pro elektronické transakce, který byl vydán kvalifikovaným poskytovatelem takových služeb, vedeným v seznamu Ministerstva vnitra. Elektronická faktura bude vyhotovena ve formátu PDF v četnosti 1 faktura = 1 pdf soubor. Přílohy Elektronické faktury, které nejsou součástí daňového dokladu, budou zasílány Objednateli pouze ve formátech RTF, PDF, JPG, DOC, DOCx, XLS, XLSx, ISDOC, ISDOCX. V případě, kdy bude zaslána Objednateli Elektronická

faktura, zavazuje se Zhotovitel nezasílat stejnou fakturu duplicitně v papírové podobě. Přijetí Elektronické faktury Objednatelem bude potvrzeno zpětným odesláním zprávy o doručení na emailovou adresu, z níž byla faktura odeslána.

- 5.8. Zhotovitel je povinen na jim vystavených fakturách uvádět pouze bankovní účty zveřejněné správcem daně způsobem umožňujícím dálkový přístup ve smyslu § 96 odst. 2 ZoDPH. Jestliže Zhotovitel uvede na faktuře bankovní účet nezveřejněný správcem daně výše uvedeným způsobem, faktura nebude uhrazena a bude vrácena.
- 5.9. Pokud bude Zhotovitel označen správcem daně za nespolehlivého plátce ve smyslu § 106a ZoDPH, zavazuje se zároveň o této skutečnosti neprodleně písemně informovat Objednatele spolu s uvedením data, kdy tato skutečnost nastala. Pokud budou naplněny podmínky pro vznik ručení podle § 109 ZoDPH za nezaplacenou DPH z přijatého zdanitelného plnění od Zhotovitele, má Objednatel právo bez souhlasu Zhotovitele uplatnit postup zvláštního způsobu zajištění daně podle § 109a ZoDPH. Při uplatnění zvláštního způsobu zajištění daně uhradí Objednatel částku DPH podle daňového dokladu vystaveného Zhotovitelem na účet správce daně Zhotovitele a Zhotovitele o tomto kroku vhodným způsobem vyrozumí. Zaplacením částky DPH na účet správce daně Zhotovitele a jeho vyrozuměním o tomto kroku se závazek Objednatele uhradit částku odpovídající výši takto zaplacené DPH vyplývající z Smlouvy považuje za splněný.
- 5.10. Úhrada ceny bude provedena bezhotovostní formou převodem na bankovní účet Zhotovitele. Peněžité závazek je splněn dnem, kdy je částka připsána na účet Zhotovitele.
- 5.11. Při nedodržení doby splatnosti má Zhotovitel právo požadovat po Objednateli úrok z prodlení dle ustanovení § 1970 OZ, včetně minimální výše nákladů spojených s uplatněním pohledávky dle nařízení vlády č. 351/2013 Sb., v platném znění. Zhotovitel akceptuje, že tento úrok z prodlení nebude vůči Objednateli uplatňován za dobu minimálně 14 (čtrnácti) kalendářních dnů bezprostředně navazujících na dobu splatnosti.

## 6. AKCEPTACE DÍLA A ZÁRUKA

- 6.1. Zhotovitel odpovídá za to, že Dílo bude mít ke dni převzetí Objednatelem vlastnosti uvedené ve Smlouvě a funkční vlastnosti obvyklé či očekávané. Vadou se pro účely této Smlouvy rozumí odchylka od kvalitativních podmínek, rozsahu, vlastností či parametrů Díla určených Smlouvou a obecně závaznými právními předpisy. Poskytovatel odpovídá za vady zjevné, skryté i právní, které má Dílo v době jeho předání Objednateli, a dále za ty, které se na Díle vyskytnou v záruční době.
- 6.2. Předání a převzetí Díla jako celku, stejně jako každé části plnění Zhotovitele představující samostatný předmět způsobilý přejímky, zejména takové, která je k akceptaci určena dle Smlouvy (dle Přílohy č. 1, č. 2 nebo č. 3) (dále jen „**Plnění**“), probíhá v rámci akceptační procedury popsané v tomto čl. 6 Smlouvy.
- 6.3. Akceptační procedura začíná předáním Plnění Zhotovitelem Objednateli a končí převzetím tohoto Plnění Objednatelem.
- 6.4. O akceptaci se vyhotovuje písemný doklad –akceptační protokol.
- 6.5. Akceptační procedura zahrnuje ověření, zda Zhotovitelem poskytnuté Plnění je výsledkem, ke kterému se Zhotovitel dle Smlouvy zavázal, a to porovnáním skutečných vlastností Plnění Zhotovitele s jeho závaznou specifikací uvedenou v této Smlouvě



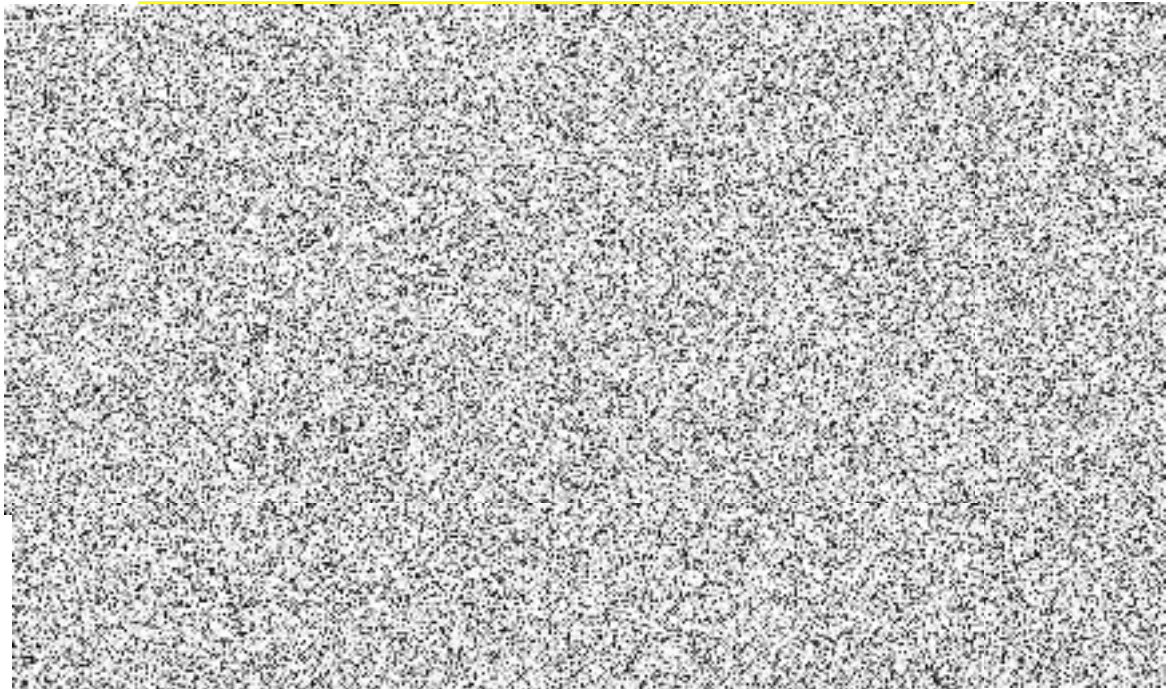
(zejména v Příloze č. 1.), a to za využití akceptačních kritérií v této Smlouvě stanovených nebo později pro tento účel Stranami dohodnutých.

**6.6. Průběh akceptační procedury:**

**6.6.1.** Zhotovitel v plánovaném termínu Objednateli Plnění předá. Není-li termín předání Smlouvou výslovně určen, Zhotovitel písemně oznámí Objednateli alespoň 3 pracovní dny předem plánovaný termín předání Plnění. Po tomto předání má Objednatel možnost ověřit, zda Plnění odpovídá Smlouvě, tedy zda je příslušný závazek splněn řádně.

**6.6.2.** Objednatel je povinen převzít řádně provedené Plnění, a to nejpozději 5 dní od předání Plnění Zhotovitelem, ne však později než v termínu dle harmonogramu v příloze č. 3 této Smlouvy, je-li takový termín určen.

**6.6.3.**



**6.7.**



**6.8.**



--DUVLEKLE--

6.9.

6.10. Datum převzetí Díla se zaznamená v akceptačním protokolu, který podepíší zástupci obou Stran.

6.11. Zhotovitel poskytuje Objednateli záruku za jakost Díla spočívající v tom, že Dílo bude po dobu trvání záruční doby způsobilé k řádnému užití v souladu s účelem Smlouvy.

6.12. Záruční doba počíná běžet dnem předání Díla podle této Smlouvy a trvá 2 (dva) roky od převzetí Díla. Objednatel nahlásí vady Díla Zhotoviteli bez zbytečného odkladu, nejpozději do 14 kalendářních dnů od dne jejich zjištění. Vady lze oznámit telefonicky, e-mailem i písemně dopisem; v případě telefonického oznámení je Zhotovitel povinen do 24 hodin zaslat Objednateli e-mail s potvrzením oznámení vady, včetně stručného popisu vady. V případě, že Zhotovitel neodstraní vady Díla ve lhůtách (reakčních dobách) určených v Příloze č. 2 Smlouvy, je Objednatel oprávněn a) od této Smlouvy odstoupit (pokud se jedná o vadu kategorie A nebo B) nebo b) vadu odstranit na náklady Zhotovitele (pokud se jedná o vadu kategorie A nebo B nebo C).

6.13. V případě prodlení Zhotovitele s odstraněním vad Díla je Objednatel oprávněn požadovat smluvní pokutu dle kategorizace vad a podmínek pro jejich odstraňování specifikovaných v Příloze č. 2 Smlouvy.

## 7. ODPOVĚDNOST STRAN

7.1. Žádná ze Stran neodpovídá za to, že nesplnila některý ze závazků vyplývajících ze Smlouvy, pokud k nesplnění došlo vlivem mimořádných okolností, které Strana ani s vynaložením veškeré péče nemohla překonat a které jsou považovány za vyšší moc. Pro účely Smlouvy jsou to zejména válka, požár, povodeň, zemětřesení, epidemie, pandemie, přerušování veškeré dopravy a stávka. Za překážku dle věty první tohoto odstavce se považují taktéž i veškeré okolnosti související s epidemickým/i onemocněním/i, které Zhotoviteli znemožní splnění povinností, a to i tehdy, kdy by taková překážka nebyla v době uzavření Smlouvy považována za nepředvídatelnou. Odklad plnění těchto povinností je omezen na období, pokud tato mimořádná okolnost trvá. Vznik a dopad takovéto mimořádné okolnosti je Strana povinna oznámit druhé Straně ihned a potvrdit písemně do 5 (pěti) kalendářních dnů. Pokud prodlení vinou vyšší moci potrvá déle než 15 dnů, je Strana, které byla tato okolnost sdělena, oprávněna od Smlouvy odstoupit.

7.2.

## 8. OCHRANA INFORMACÍ A DAT

8.1. Smlouva a veškeré údaje, sdělení a dokumenty (dále jen „**Informace**“) s ní související mají důvěrný charakter, a žádná Strana nebude oprávněna bez souhlasu druhé Strany tyto Informace, které jsou obchodním tajemstvím druhé Strany, zveřejnit nebo jinak zpřístupnit jakékoliv třetí osobě nebo tyto informace využít, vyzradit či zneužít ve svůj prospěch nebo ve prospěch třetí osoby, s výjimkou případů, kdy je zpřístupnění těchto informací vyžadováno právními předpisy nebo příslušnými orgány na základě právních předpisů nebo jedná-li se o Informace již veřejně přístupné. Závazek mlčenlivosti se nevztahuje na sdělení obou Stran činěná v souladu s plněním Smlouvy vůči odborným poradcům (zejména právním). Pokud závazek mlčenlivosti těchto třetích osob nebude



vyplývat z právních předpisů, příslušná Strana uzavře s takovými osobami dohodu o utajení poskytovaných informací. Platí dále, že závazek mlčenlivosti je možné v každém jednotlivém případě vyloučit nebo omezit dohodou Stran.

- 8.2.** Objednatel označuje za důvěrná veškerá data (dále jen „Data“), která poskytl Zhotoviteli za účelem realizace Díla dle Smlouvy a také ke kterým v průběhu trvání Smlouvy a min. 5 let po jejím ukončení získal Zhotovitel přístup a Zhotovitel se zavazuje ohledně těchto Dat zachovávat mlčenlivost, resp. nebude je dále rozšiřovat nebo reprodukovat a nezpřístupní je třetímu subjektu. Současně se Zhotovitel zavazuje, že zabezpečí, aby veškerá Data byla řádně evidována a archivována tak, že k nim nebude mít nikdo neoprávněný přístup. Obdobně se povinnosti Zhotovitele zde uvedené vztahují i na případné subdodavatele Zhotovitele. Zhotovitel je povinen takového subdodavatele zavázat k ochraně Dat a Informací. V případě, že by došlo k porušení povinností Zhotovitele prostřednictvím některého z jeho subdodavatelů, odpovídá za toto porušení Zhotovitel, jako by povinnost porušil sám.
- 8.3.** Každá ze Stran je oprávněna jednostranně poskytnout informace, na které se případně vztahuje ochrana dle Smlouvy, v případě, že je k takovému postupu povinen na základě platného právního předpisu a/nebo pravomocného soudního, arbitrážního či správního rozhodnutí s tím, že:
- 8.3.1.** je oprávněn poskytnout informace pouze v rozsahu nezbytně nutném pro splnění dané povinnosti,
  - 8.3.2.** zvolí nejvhodnější postup v dané věci tak, aby zároveň byl minimalizován zásah do důvěrného charakteru informací.
- 8.4.** Za porušení obchodního tajemství se nepovažuje zveřejnění Smlouvy v registru smluv.
- 8.5.** Povinnost mlčenlivosti ohledně Informací a Dat platí po dobu trvání Smlouvy, po dobu poskytování permanentního rozvoje Zhotovitelem a dalších 5 (pět) let po ukončení těchto smluv. V případě porušení uvedených povinností ponese povinná Strana veškerou odpovědnost spojenou s náhradou vzniklé škody/újmou. Odpovědnosti za škodu/újmu se Strana zproští jen tehdy, prokáže-li, že neporušila žádnou povinnost stanovenou Smlouvou.
- 8.6.** Strany se zavazují zajistit ochranu osobních údajů, které budou zpracovávat na základě Smlouvy a/nebo v souvislosti s ní. Při zpracování osobních údajů jsou Strany povinny zejména zajistit, aby osobní údaje byly zpracovány zákonným způsobem, pouze v nezbytném rozsahu a po dobu nezbytně nutnou, a aby osobní údaje byly technicky a organizačně zabezpečeny tak, aby nemohlo dojít k neoprávněnému nebo nahodilému přístupu k těmto údajům, k jejich změně, zničení nebo ztrátě, neoprávněným přenosům, k jejich jinému neoprávněnému zpracování, jakož i k jinému zneužití. Strany jsou dále povinny zajistit, aby byly personálně a organizačně nepřetržitě po dobu zpracování osobních údajů zabezpečeny veškeré povinnosti vyplývající z právních předpisů, zejména z obecného nařízení o ochraně osobních údajů (GDPR).

**8.7.**



## 9. DALŠÍ UJEDNÁNÍ

- 9.1.** Zhotovitel se zavazuje nedat do zástavy, nezapočíst a nepostoupit své pohledávky a závazky plynoucí ze Smlouvy třetím osobám bez předchozího písemného souhlasu

Objednatele. V případě, že Zhotovitel poruší toto smluvní ujednání je Objednatel oprávněn účtovat Zhotoviteli smluvní pokutu ve výši:

9.2. Zhotovitel podpisem Smlouvy prohlašuje, že bere na vědomí Etický kodex dodavatele Objednatele zveřejněný na webové stránce <https://www.cdcargo.cz/politiky-spolecnosti>, a zavazuje se dodržovat zásady v něm uvedené.

9.3.

## 10. SMLUVNÍ POKUTY

10.1. V případě prodlení Zhotovitele s předáním Díla v termínu uvedeném v Příloze č. 3 Smlouvy je Objednatel oprávněn požadovat smluvní pokutu ve výši:

10.2. Smluvní pokuta je stanovena podle čl. 10 nebo na jiných místech Smlouvy jako náhrada újmy/škody ve výši přesahující uhrazenou smluvní pokutu. Případná náhrada újmy/škody smluvním stranám ze Smlouvy vzniklá, bude řešena dle OZ.

## 11. TRVÁNÍ SMLOUVY

11.1. Tato Smlouva nabývá platnosti podpisem poslední Stranou. Smlouva nabývá účinnosti dnem uveřejnění v registru smluv, které v souladu se zák. č. 340/2015 Sb., o registru smluv, zajistí Objednatel, přičemž v podání uvede také identifikaci datové schránky druhé Strany, a to: 3mbca33.

11.2. Objednatel je oprávněn bez jakýchkoliv sankcí odstoupit od této Smlouvy v případě, že:

11.2.1. je Zhotovitel v prodlení se zahájením provedení Díla dle harmonogramu a nezahájí ho ani do 10 dnů ode dne, kdy jej k tomu Objednatel vyzve; nebo

11.2.2. Zhotovitel přeruší provádění Díla na dobu delší než 30 dní; nebo

11.2.3. Zhotovitel je v prodlení s dokončením Díla jako celku dle harmonogramu po dobu delší než 30 dní a nezjedná nápravu ani do patnácti (15) dní od doručení písemného oznámení Objednatele o takovém prodlení, které zároveň bude obsahovat poučení o nároku na odstoupení od Smlouvy.

11.3. Zhotovitel je oprávněn odstoupit od této Smlouvy v případě:

11.3.1. prodlení Objednatele se zaplacením jakékoliv splatné částky dle této Smlouvy po dobu delší než čtyřicet pět (45) dnů a Objednatel a nezjedná nápravu ani do patnácti (15) dní od doručení písemného oznámení Zhotovitele o takovém prodlení.

11.4. Účinky odstoupení od Smlouvy nastávají dnem doručení písemného oznámení o odstoupení druhé Straně.

11.5. Odstoupením od Smlouvy Zhotovitelem se Smlouva ruší nikoliv od počátku, nýbrž ode dne doručení odstoupení od Smlouvy druhé Straně (ex nunc). V případě odstoupení od Smlouvy Objednatelem se Smlouva ruší od počátku, tedy ex tunc.



## 12. ZÁVĚREČNÁ USTANOVENÍ

- 12.1.** Práva a povinnosti Stran Smlouvou blíže neupravené se řídí ustanovením OZ. Strany se dohodly, že případné spory vzniklé z právních vztahů založených touto Smlouvou nebo v souvislosti s ní budou přednostně řešeny smírnou cestou dohodou obou Stran. V případě, že k dohodě mezi Stranami nedojde, budou řešeny v soudním řízení u příslušného soudu České republiky místně příslušného dle sídla Objednatele a dle právního řádu České republiky.
- 12.2.** Stane-li se Smlouva či její jednotlivé ujednání neplatné nebo bude-li za neplatnou prohlášena, a to zcela nebo zčásti, zavazují se Strany nahradit příslušné neplatné ujednání Smlouvy takovým ujednáním, které bude nejlépe odpovídat zamýšlenému účelu této Smlouvy.
- 12.3.** Smlouva může být měněna pouze písemně, a to vzestupně číslovanými písemnými dodatky ke Smlouvě podepsanými oprávněnými zástupci obou Stran.
- 12.4.** Strany jsou si vědomy skutečnosti, že Objednatel je povinnou osobou podle zákona č. 340/2015 Sb., zákon o registru smluv, ve znění pozdějších předpisů (dále jen „ZoRS“), a důsledků, které jsou s touto skutečností spojeny. Strany berou na vědomí skutečnost, že povinné osoby podle ZoRS mají povinnost uveřejňovat smluvní ujednání v registru smluv pod sankcí nenabytí účinnosti takového právního jednání. Povinnost uveřejňovat smlouvy v registru smluv nenastane v případě, kdy se na dané právní jednání uplatní některá z výjimek uvedená v zákoně o registru smluv. Strany prohlašují, že dospěly ke společnému závěru, že tato Smlouva podléhá povinnosti uveřejnění v registru smluv. Strany potvrzují, že si za tímto účelem navzájem poskytly informace, které považují za dostatečné. Obě Strany souhlasí s takovým zveřejněním Smlouvy s případnými výjimkami, na které se vztahuje oprávnění znečitelnit jejich obsah.
- 12.5.** Strany se shodly na tom, že některá ustanovení Smlouvy obsahují informace, jež nelze poskytnout při postupu podle předpisů upravujících svobodný přístup k informacím, nebo které jsou obchodním tajemstvím, a na které se vztahuje oprávnění znečitelnit jejich obsah před případným zveřejněním v registru smluv podle ZoRS. Smluvní strany se shodly na tom, že ustanovení Smlouvy, která byla zvýrazněna vyžlucením, tvoří informace, které nelze poskytnout při postupu podle předpisů upravujících svobodný přístup k informacím, nebo které jsou obchodním tajemstvím. V registru smluv bude Smlouva uveřejněna ve znění, ve kterém budou takto zvýrazněné informace znečitelněny.
- 12.6.** Přílohami, představující nedílnou součást Smlouvy, jsou:
- Příloha č. 1 – Specifikace Díla
  - Příloha č. 2 – Služby
  - Příloha č. 3 – Harmonogram
  - Příloha č. 4 – Cena a platební podmínky
  - Příloha č. 5 – Součinnost

### 13. PODPISOVÁ ČÁST

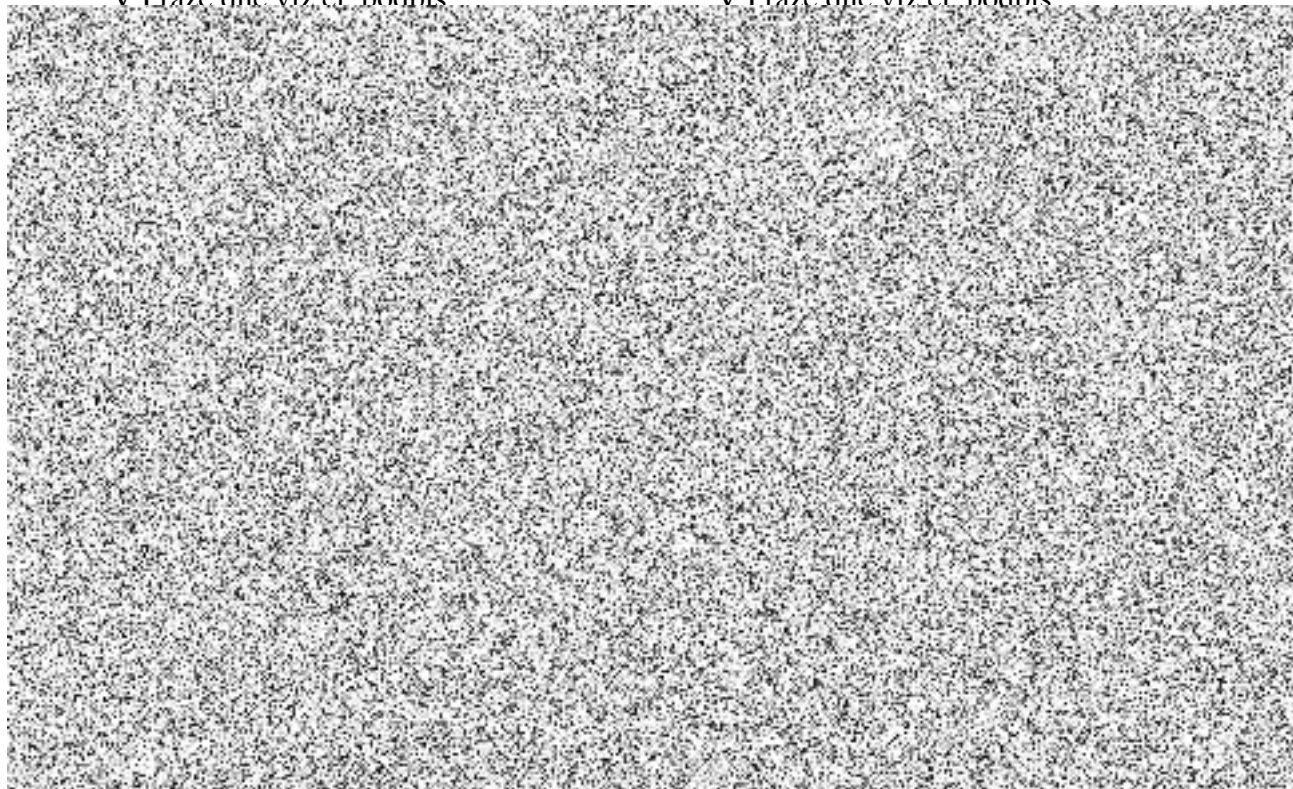
- 13.1.** Strany shodně prohlašují, že si Smlouvu před jejím podpisem přečetly, že byla uzavřena po vzájemném projednání podle jejich pravé a svobodné vůle, určitě, vážně a srozumitelně, bez zneužití tísně, nezkušenosti, rozumové slabosti, rozrušení nebo lehkomyšlnosti druhé Strany, na důkaz čehož připojují své podpisy.

Za Objednatele

V Praze dne viz.el. podpis

Za Zhotovitele

V Praze dne viz.el. podpis



## PŘÍLOHA Č. 1 – SPECIFIKACE DÍLA

Obsahem této Přílohy č. 1 Smlouvy je Specifikace Díla, Licence a změnového řízení.

### 1. SPECIFIKACE DÍLA

**1.1.**

**2.1.**

provedení dalších činností nezahrnutých do ceny Díla, které nebyly do doby uzavření Smlouvy, zavazuje se Zhotovitel tyto činnosti provést bez zbytečného odkladu oznámí Objednateli požadavek na tomu odpovídající cenu. Objednatel posoudí požadované navýšení ceny a bez zbytečného odkladu sdělí Zhotoviteli své stanovisko, přičemž Objednatel nemusí takové požadavky vyhovět.

**2.2.**

Kterákoliv ze Stran je oprávněna písemně navrhnout změny specifikace Díla. Objednatel ani Zhotovitel nejsou povinni navrhanou změnu akceptovat, avšak vynaložit veškeré úsilí, které po nich lze spravedlivě požadovat, a změnu akceptovaly.

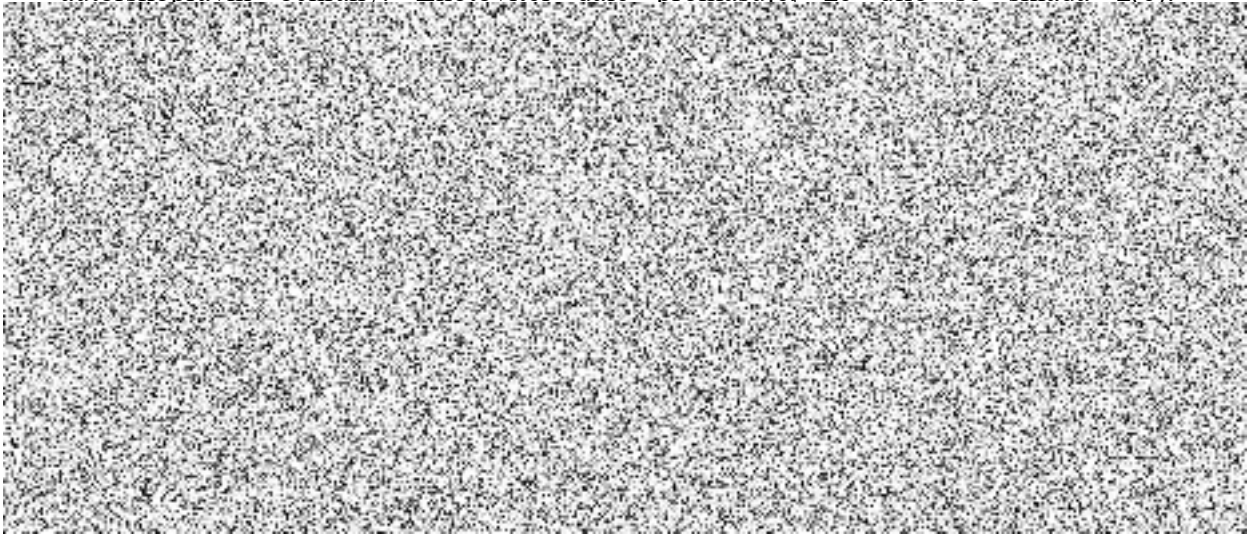
**2.3.**

Zhotovitel se zavazuje provést hodnocení dopadů změny navrhané Objednatel na termíny plnění, cenu a součinnost Objednatele. Zhotovitel je povinen toto hodnocení provést bez zbytečného odkladu, a to za odměnu, jejíž výše se vypočte na základě jednotkových sazeb ve Smlouvě uvedených a není-li takových sazeb, pak na základě sazeb v daném čase aktuálních.



### 3. POSKYTNUTÍ LICENCE

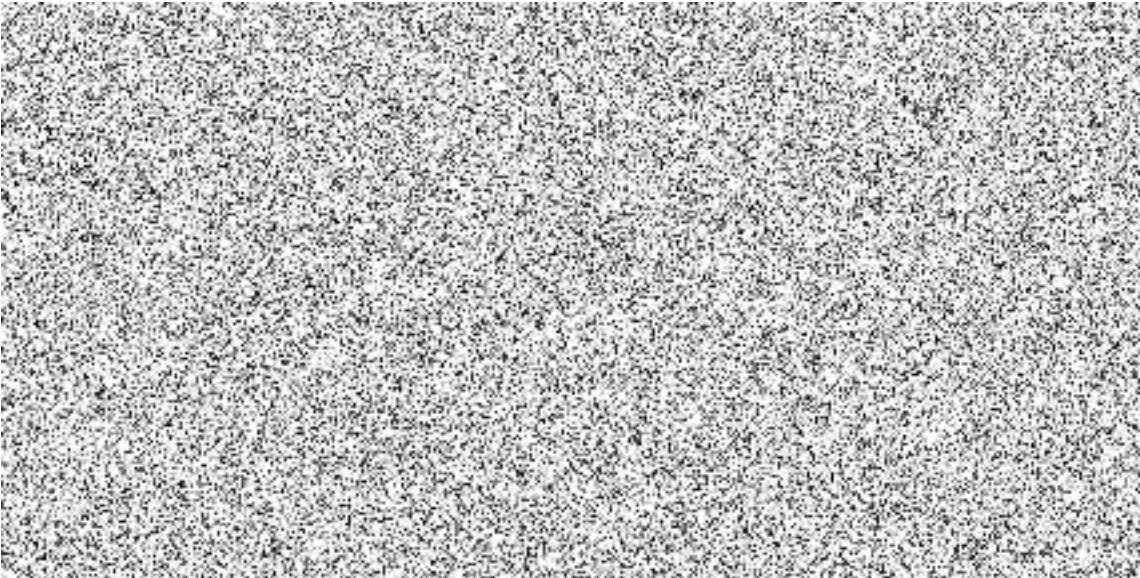
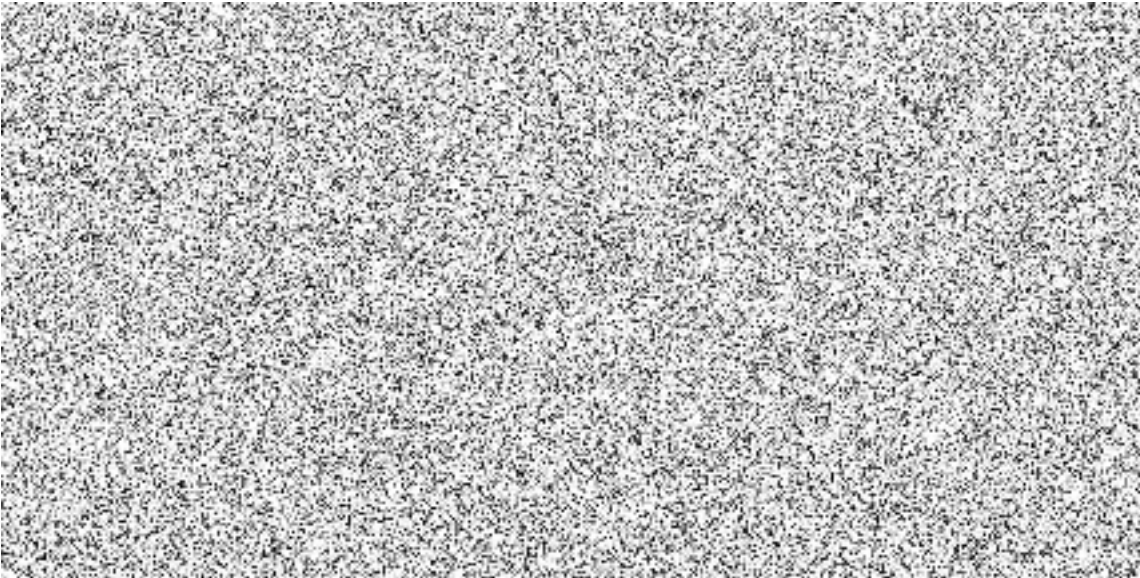
- 3.1. Zhotovitel uvádí, že Dílo je autorským dílem ve smyslu zákona č. 121/2000 Sb., autorský zákon, ve znění pozdějších předpisů (dále jen „AutZ“), a požívá autorskoprávní ochrany. Zhotovitel dále prohlašuje, že dílo se skládá z(e):



## PŘÍLOHA Č. 2 – SLUŽBY

Obsahem této Přílohy č. 2 Smlouvy je Specifikace Služeb, kterými jsou: servisní podpora a rozvoj Díla (zahrnuje záruční řešení vad Díla), podpora a údržba Licence.

### 1. SERVISNÍ PODPORA A ROZVOJ DÍLA

- 1.1. Poskytovatel poskytuje Služby na základě potřeb Objednatele vyjádřených v této Smlouvě, nebo na základě potřeb Objednatele projevovaných v průběhu účinnosti Smlouvy ve formě požadavku o poskytnutí Služby (dále jen „**Požadavek**“).
- 1.2. Není-li pro konkrétní ze Služeb uvedeno jinak, jsou Služby poskytovány v pracovních dnech od 07:00 do 17:00 pro Požadavky záručního charakteru (definice níže) a od 09:00 do 17:00 pro Požadavky mimozáručního charakteru (definice níže) (dále jen „**Pracovní doba**“). Lhůty definované pro kteroukoliv ze Služeb, určené v hodinách, běží pouze v Pracovní době.
- 1.3. V případě, kdy že je součástí některé ze Služeb poskytnutí plnění o paušálním rozsahu vymezeném v člověkodnech (dále jen „**ČD**“) či člověkohodinách (dále jen „**ČH**“) pro určený časový úsek, platí, že ČD nevyčerpané v průběhu předmětného časového úseku jsou převoditelné do dalších časových úseků v rámci kalendářního roku. Ke konci kalendářního roku nebo ke dni skončení trvání této Smlouvy veškeré nevyčerpané ČD již nelze dále čerpat a Objednateli nevzniká nárok na zpětnou úhradu jejich ceny. Současně platí, že nejmenší jednotka Služeb vyjádřených v ČD je jeden ČD, a že jeden ČD má 8 ČH.
- 1.4. 
- 1.5. 
- 1.6. Zhotovitel se zavazuje být připraven přijímat a řešit Požadavky Objednatele dle následujících podmínek:

**1.6.1. Kategorizace Požadavků je následující:**

<b>Kategorie Požadavku</b>	<b>Definice</b>
A – vysoká priorita	Poruchové stavy, které znemožňují využívat dílo, popřípadě způsobují zásadní provozní obtíže, a tento stav může ohrozit nebo zásadně omezit běžný provoz Objednatele, případně může způsobit velké finanční nebo jiné škody.
B – střední priorita	Poruchové stavy, které při užívání díla způsobují provozní problémy, ale neznemožňují provoz díla v jeho základních funkcích a lze je dočasně řešit organizačními opatřeními či náhradním řešením (workaround).
C – nízká priorita	Poruchové stavy, které závažně neovlivňují funkčnost či užívání díla.
D – změna	Požadavek nad rámec specifikované funkčnosti díla, tedy požadavek na změnu nebo úpravu funkčnosti díla (tzv. rozvojový požadavek / change request);

1.6.1.1. Objednatel prostřednictvím oprávněné osoby či oprávněnou osobou pověřené osoby oznámí Zhotoviteli vadu a označí kategorii problému. Jestliže Objednatel neoznačí kategorii Vady, má se za to, že se jedná o vadu kategorie B.

**1.6.2. Charakter Požadavku je:**

1.6.2.1. Záruční („reklamace“) poruchové stavy („vady“) – poruchové stavy kvalifikované jako spadající do záruky za jakost dle čl. 6.11 až 6.13 Smlouvy; nebo

1.6.2.2. Mimozáruční – poruchové stavy, které nejsou záručními.

**1.6.3. Zhotovitel se zavazuje být připraven přijímat a řešit Požadavky Objednatele, které jsou záručního charakteru následovně:**

	<b>Prvotní reakce [hodiny]</b>	<b>Zprovoznění systému náhradním způsobem [hodiny]</b>	<b>Odstranění vady [dny]</b>
<b>Kategorie A</b>			
<b>Kategorie B</b>			
<b>Kategorie C</b>			

1.6.3.1. Prvotní reakcí se rozumí potvrzení přijetí Požadavku a poskytnutí informace Objednateli, jakým způsobem bude Zhotovitel poruchový stav (vadu) řešit;

1.6.3.2. Zprovoznění náhradním způsobem, resp. dočasným řešením, se rozumí zajištění díla, tedy dosažení stavu, kdy není vážně omezena funkčnost díla nebo jeho částí, alternativním, dočasným způsobem a uživateli je umožněno činnost dokončit a dosáhnout obvyklých výstupů;


1.6.3.3. Odstraněním, resp. kompletním řešením poruchového stavu (vady) se rozumí dosažení stavu, který byl akceptován v rámci Díla nebo je popsán v dokumentaci Díla;

1.6.3.4. Termín pro prvotní reakci, zprovoznění náhradním způsobem i odstranění poruchového stavu (vady) je stanoven počtem hodin od doby nahlášení Požadavku;



- 1.6.3.5. Doba na vyřešení Požadavku je doba počínající momentem od nahlášení poruchového stavu (vady) do doby jeho vyřešení, kdy je, a to buď dočasným, nebo kompletním řešením vyřešen;
- 1.6.3.6. Oznámení vady je okamžik sdělení Požadavku definovaným standardním komunikačním kanálem.
- 1.6.3.7. V případě, že Zhotovitel poruší některý termín definovaný v čl. 1.6.3 této Přílohy č. 2 Smlouvy, vzniká Objednateli nárok na smluvní pokutu ve výši 500,- Kč (slovy: pět set korun českých) za každou i započatou hodinu prodlení Zhotovitele s plněním takové povinnosti. Tímto není dotčen nárok Objednatele na náhradu škody ve výši přesahující smluvní pokutu.
- 1.6.3.8. Řešení Požadavků záručního charakteru je zdarma, resp. je součástí ceny Díla.

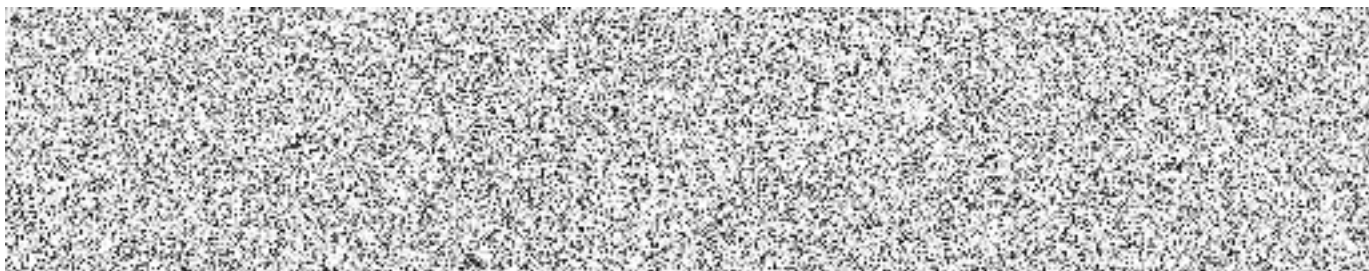
- 1.6.4. Zhotovitel se zavazuje být připraven přijímat a řešit Požadavky Objednatele, které jsou mimozáručního charakteru následovně:

	Prvotní reakce [hodiny]	Zprovoznění systému náhradním způsobem [hodiny]	Odstranění závady [dny]
Kategorie A			
Kategorie B			
Kategorie C			

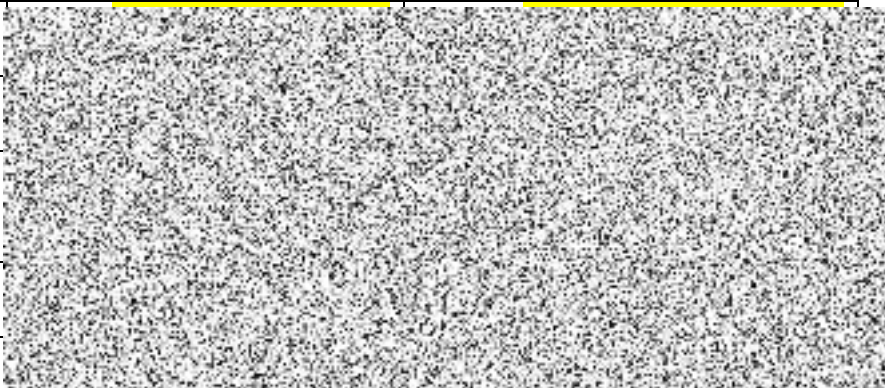
- 1.6.5. Za řešení Požadavků mimozáručního charakteru je Objednatel povinen hradit cenu, která je stanovena v Příloze č. 4 Smlouvy.

## 2. **PODPORA A ÚDRŽBA LICENCE**

- 2.1. Zhotovitel se zavazuje zajistit poskytování „podpory a údržby Licence“ v následujícím rozsahu:



### PŘÍLOHA Č. 3 – HARMONOGRAM

Plnění	Zahájení	Ukončení
Provedení Díla		
Poskytnutí Licence ke Standardnímu SW		
Podpora a údržba Licence ke Standardnímu SW		
Servisní podpora a rozvoj Díla		

## PŘÍLOHA Č. 4 – CENA

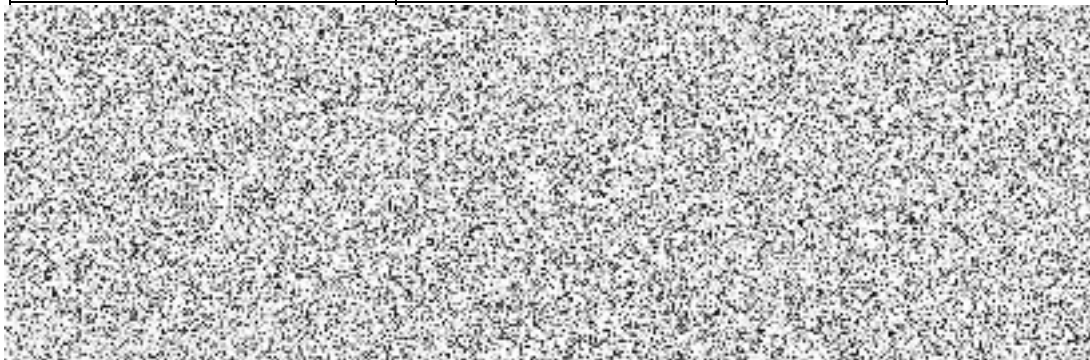
### 1. CENY

- 1.1. Cena za provedení Díla: [redacted] Kč bez DPH.
- 1.2. Cena za poskytnutí Licence ke standardnímu SW [redacted] bez DPH.
- 1.3. Cena za poskytování Podpory a údržby Licence ke Standardnímu SW [redacted] Kč bez DPH.
- 1.4. Cena za poskytování servisní podpory a rozvoje Díla:



- 1.5. Ceník jednotkových sazeb pro změnové řízení Díla a poskytování Servisní podpory a rozvoje Díla:

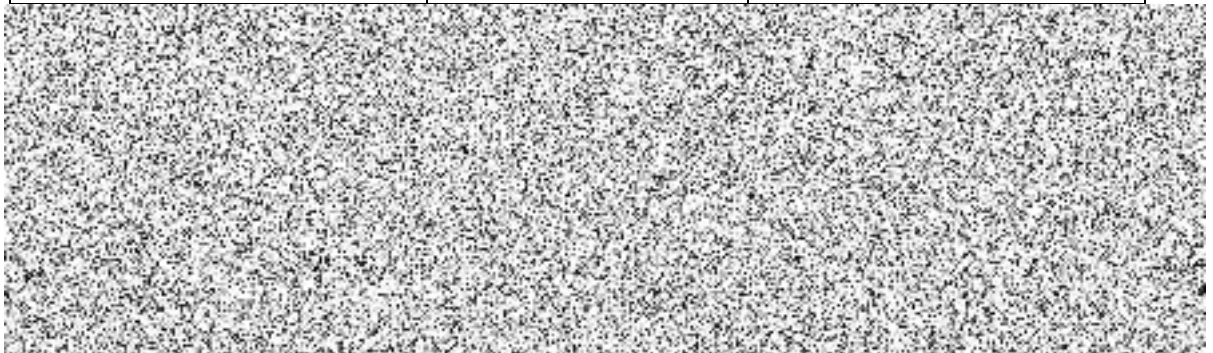
Role	Sazba v Kč bez DPH za ČD
------	--------------------------



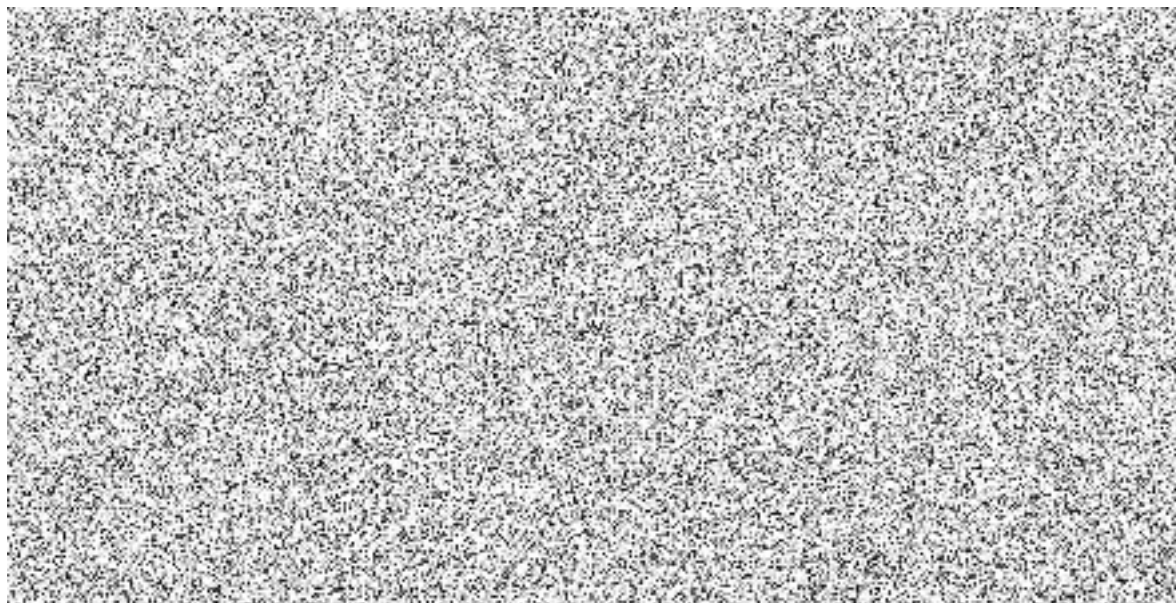
### 2. PLATEBNÍ KALENDÁŘ

- 2.1. Platební kalendář jednotlivých cenových položek:

Plnění	Částka (bez DPH)	Termín
--------	------------------	--------







## **PŘÍLOHA Č. 5 – SOUČINNOST**

### **1. OBECNÉ**

- 1.1.** Strany jsou povinny k zajištění poskytnutí součinnosti při plnění Smlouvy v dostatečném rozsahu a v přiměřené míře. Strany se zavazují vzájemně spolupracovat a poskytovat si veškeré informace potřebné pro řádné plnění svých závazků. Strany jsou povinny informovat se o veškerých skutečnostech, které jsou nebo mohou být důležité pro řádné plnění Smlouvy.
- 1.2.** Objednatel se zavazuje poskytnout Zhotoviteli nutnou součinnost. K poskytnutí součinnosti určí Zhotovitel Objednateli přiměřenou lhůtu.

### **2. SPECIFICKÁ SOUČINNOST OBJEDNATELE**

- 2.1.** Objednatel se zavazuje poskytnout potřebnou součinnost tak, aby mohl Zhotovitel řádně plnit své povinnosti stanovené v této Smlouvě a aby nebyl narušen postup plnění předmětu této Smlouvy.
- 2.2.** Objednatel se zavazuje zajistit poskytnutí součinnosti Zhotoviteli při plnění této Smlouvy v dostatečném rozsahu a v přiměřené míře bezplatně zejména tím, že mu poskytne nezbytné technické prostředky v místě plnění, dále také lidské zdroje (kvalifikované osoby) a bude při plnění Smlouvy aktivně konat ve prospěch plnění Smlouvy.
- 2.3.** Poskytnutí součinnosti v dostatečném rozsahu a přiměřené míře se rozumí zejména tyto závazky Objednatele:

