

## Prováděcí smlouva č. j: PPR-34574-20/ČJ-2022-990663

k „Rámcové dohodě na dodávky kuchyňského nábytku pro roky 2022- 2023“ (dále jen „Rámcová dohoda“ či „RD“) ze dne 25.5.2022 s č.j.: MV-187475-19/VZ-2021

Níže uvedeného dne, měsíce a roku smluvní strany

Název veřejného zadavatele: **Česká republika - Ministerstvo vnitra ČR**

se sídlem: Nad Štolou 936/3 170 34 Praha 7

IČO: 00007064

DIČ: CZ00007064

za něhož jedná: Kateřina Benešová – vedoucí odboru ONM

ředitelství logistického zabezpečení Policejního prezidia ČR

příjemce faktury:

kontaktní osoba:

e-mail:

bankovní spojení: Česká národní banka

číslo účtu: 5504881/0710

ID: gs9ai55

(dále jen „**Objednatel**“)

### na straně jedné

**a**

Název dodavatele: ELNAR spol.s r.o.

se sídlem: Na sadech 290, 252 25, Zbuzany

IČO: 45790604

DIČ: CZ45790604

zapsaná v obchodním rejstříku vedeném Městským soudem v Praze, oddíl C, vložka 13693

za něhož jedná  jednatel společnosti

e-mail:

bankovní spojení: KB a.s.

č. účtu: 105609111/0100

ID: nyx3ikd

(dále jen „**Dodavatel**“)

### na straně druhé

(Objednatel a Dodavatel jednotlivě jako „**Smluvní strana**“ a společně jako „**Smluvní strany**“)

uzavřely tuto prováděcí smlouvu k RD (dále jen „Prováděcí smlouva“) dle zákona č. 134/2016 Sb., o zadávání veřejných zakázek, ve znění pozdějších předpisů (dále jen „**ZZVZ**“) a v souladu s ustanovením § 1746 odst. 2 zákona č. 89/2012 Sb., občanský zákoník, ve znění pozdějších předpisů.

Smluvní strany, vědomy si svých závazků v této Prováděcí smlouvě obsažených a v úmyslu být touto Prováděcí smlouvou vázány, se dohodly na následujícím znění Prováděcí smlouvy.

## **1. Předmět Prováděcí smlouvy**

- 1.1 Předmětem této Prováděcí smlouvy je závazek na straně Dodavatele odevzdat Objednateli předmět plnění s veškerým příslušenstvím (zaměřením předmětu plnění, zpracováním architektonického návrhu v 3D programu, dopravou, vykládkou, montáží, instalací a likvidací obalového materiálu, včetně všech návodů k obsluze spotřebičů, záručních listů, dokladů o uvedení spotřebiče do provozu, energetických štítků spotřebičů a dalších dokladů, nezbytných k řádnému užívání předmětu plnění) a umožnit Objednateli nabytí vlastnického práva k předmětu plnění a závazek na straně Objednatele tento předmět plnění s veškerým příslušenstvím převzít a zaplatit za něj Dodavateli kupní cenu.
- 1.2 Dodavatel se touto Prováděcí smlouvou, v souladu s Rámcovou dohodou, zavazuje dodat Objednateli plnění a jeho množství specifikované v Příloze č. 1 této Prováděcí smlouvy.



## **2. Kupní cena**

- 2.1 Objednatel se zavazuje zaplatit Dodavateli cenu poskytnutého plnění, a to v rozsahu a způsobem stanoveným dále v této Prováděcí smlouvě.
- 2.2 Kupní cena za předmět plnění vychází z jednotkových cen jednotlivých položek, které jsou součástí Přílohy č. 1 této Prováděcí smlouvy a je počítána násobkem počtu kusů každé položky cenou této položky a následným součtem všech těchto součinů.
- 2.3 Celková cena v Kč bez DPH činí **31.694,-Kč**  
Hodnota DPH v Kč činí 6.655,74 Kč  
Celková cena v Kč včetně DPH činí **38.349,74 Kč**
- 2.4 Ostatní podmínky vztahující se k platbě ceny za plnění poskytnuté Dodavatelem dle této Prováděcí smlouvy, jakož i lhůta splatnosti, jsou uvedeny v Rámcové dohodě.

## **3. Místo a čas plnění**

- 3.1 Smluvní strany se dohodly, že Dodavatel je povinen dodat plnění dle této Prováděcí smlouvy Objednateli nejpozději do 50 kalendářních dnů ode dne nabytí účinnosti prováděcí smlouvy jejím zveřejněním v registru smluv.
- 3.2 Místem dodání plnění Dodavatele, dle této Prováděcí smlouvy, je: Nádražní 16, Praha 5.
- 3.3 Společně s předmětem dodávky a jeho příslušenstvím včetně montáže se Dodavatel zavazuje předat Objednateli doklady nutné k převzetí a užívání věci a k uplatnění případných vad z titulu záruky za jakost.

## **4. Vlastnické právo a přechod nebezpečí škody**

- 4.1 Vlastnické právo z Dodavatele na Objednatele přechází převzetím a potvrzením dodacího listu Objednatelem ve smyslu čl. 6.5 Rámcové dohody.
- 4.2 K přechodu nebezpečí škody na předmětu plnění dojde okamžikem jeho převzetí ze strany Objednatele a to podpisem dodacího listu Objednatelem.
- 4.3 K předání a převzetí předmětu plnění jsou určeny níže uvedené kontaktní osoby:  
za Dodavatele:   
za Objednatele:   
popř. osoby jimi pověřené.

## **5. Doba trvání a ukončení Prováděcí smlouvy**

5.1 Tato Prováděcí smlouva nabývá platnosti dnem jejího podpisu oběma Smluvními stranami a účinnosti dnem jejího zveřejnění v souladu se zákonem č. 340/2015 Sb., o zvláštních podmínkách účinnosti některých smluv, uveřejňování těchto smluv a o registru smluv (zákon o registru smluv), ve znění pozdějších předpisů, v Registru smluv.

5.2 Tato Prováděcí smlouva může být ukončena výhradně následujícími způsoby:

- a) písemnou dohodou Smluvních stran;
- b) odstoupením Objednatele od této Prováděcí smlouvy dle odst. 5.3 tohoto článku Prováděcí smlouvy;
- c) odstoupením Dodavatele od této Prováděcí smlouvy dle odst. 5.4 tohoto článku Prováděcí smlouvy.

5.3 Objednatel může od této Prováděcí smlouvy okamžitě odstoupit, pokud:

- a) Dodavatel je v prodlení s poskytnutím plnění dle této Prováděcí smlouvy po dobu delší než čtrnáct (14) kalendářních dnů;
- b) Dodavatel je déle než patnáct (15) dnů v prodlení s odstraněním vad plnění dle této Prováděcí smlouvy;
- c) Kvalita či jakost plnění dodaného dle této Prováděcí smlouvy vykáže nižší než smlouvenou kvalitu či jakost;
- d) Dodavatel poruší svou povinnost dle této Prováděcí smlouvy a nezjedná nápravu ani v dodatečně lhůtě stanovenou mu Objednatelem, která nesmí být kratší deseti (10) dnů;
- e) Dodavatel je v likvidaci nebo vůči jeho majetku probíhá insolvenční řízení, v němž bylo vydáno rozhodnutí o úpadku, nebo byl insolvenční návrh zamítnut proto, že majetek nepostačuje k úhradě nákladů insolvenčního řízení, nebo byl konkurs zrušen proto, že majetek byl zcela nepostačující, nebo byla zavedena nucená správa podle zvláštních právních předpisů;
- f) Dodavatel není schopen poskytovat plnění dle této Prováděcí smlouvy, a to ode dne, kdy Dodavatel písemně prohlásí, že není schopen plnění poskytovat;

5.4 Dodavatel může od této Prováděcí smlouvy okamžitě odstoupit v případě:

- a) prodlení Objednatele s úhradou ceny plnění dle této Prováděcí smlouvy nebo její části po dobu delší než třicet (30) dnů;

5.5 Odstoupením od Prováděcí smlouvy nejsou dotčena ustanovení týkající se smluvních pokut, ochrany informací, náhrady škody a ustanovení týkající se takových práv a povinností, z jejichž povahy vyplývá, že trvají i po odstoupení.

5.6 Jakýkoliv úkon, vedoucí k ukončení této Prováděcí smlouvy, musí být učiněn v písemné formě a je účinný okamžikem jeho doručení Dodavateli. Zákonné důvody pro ukončení této Prováděcí smlouvy nejsou shora uvedeným dotčeny.

5.7 Výpověď a odstoupení od této Prováděcí smlouvy ze strany Objednatele nesmí být spojeno s uložením jakékoliv sankce k tíži Objednatele nebo Centrálního zadavatele.

## **6. Závěrečná ustanovení**

6.1 Veškerá ujednání této Prováděcí smlouvy navazují na Rámcovou dohodu a Rámcovou dohodou se řídí, tj. práva, povinnosti či skutečnosti neupravené v této Prováděcí smlouvě

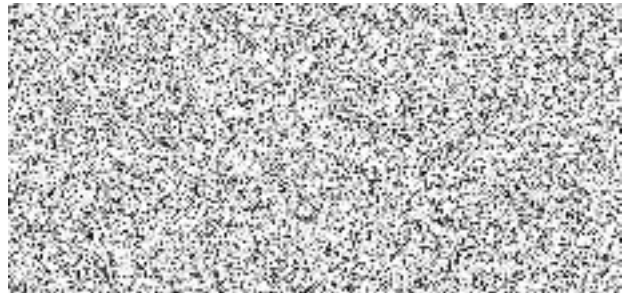
se řídí ustanoveními Rámcové dohody. V případě rozporu mezi ujednáním v Prováděcí smlouvě a Rámcové dohodě má přednost ujednání v Rámcové dohodě.

- 6.2 Jestliže se ukáže jakékoliv ustanovení této Prováděcí smlouvy jako neplatné, nevymahatelné nebo neúčinné, nedotýká se tato neplatnost, nevymahatelnost nebo neúčinnost ostatních ustanovení této Prováděcí smlouvy. Smluvní strany se zavazují nahradit do 30 pracovních dnů od doručení výzvy jedné Smluvní strany druhé Smluvní straně neplatné, neúčinné nebo nevymahatelné ustanovení ustanovením platným, účinným a vymahatelným se stejným nebo obdobným obchodním a právním smyslem, případně uzavřít smlouvu novou. Smluvní strany se zavazují poskytnout si navzájem součinnost nezbytnou k řádnému splnění jejich povinností dle této Prováděcí smlouvy.
- 6.3 Změny a doplňky této Prováděcí smlouvy lze činit pouze písemně, číslovanými dodatky, podepsanými oběma smluvními stranami.
- 6.4 Tato Prováděcí smlouva je vyhotovena pouze elektronicky.
- 6.5 V souladu se zákonem č. 340/2015 Sb., o zvláštních podmínkách účinnosti některých smluv, uveřejňování těchto smluv a o registru smluv (zákon o registru smluv) zajistí Objednatel uveřejnění celého textu Prováděcí smlouvy, vyjma osobních údajů, a metadat Prováděcí smlouvy v Registru smluv, včetně případných oprav uveřejnění s tím, že nezajistí-li Objednatel uveřejnění Prováděcí smlouvy nebo metadat Prováděcí smlouvy v Registru smluv do 30 dnů od uzavření Prováděcí smlouvy, pak je oprávněn zajistit jejich uveřejnění Dodavatel ve lhůtě tří měsíců od uzavření Prováděcí smlouvy.
- 6.6 Obě smluvní strany shodně prohlašují, že si tuto Prováděcí smlouvu před jejím podpisem přečetly, že byla uzavřena po vzájemném projednání podle jejich pravé a svobodné vůle, vážně a srozumitelně, nikoli v tísní a za nápadně nevýhodných podmínek.
- 6.7 Nedílnou součástí Prováděcí smlouvy je i Příloha č. 1 – Předmět plnění, množství a cena.

v



Kateřina Benešová  
vedoucí odboru ONM



jednatel společnosti ELNAR spol.s r.o.

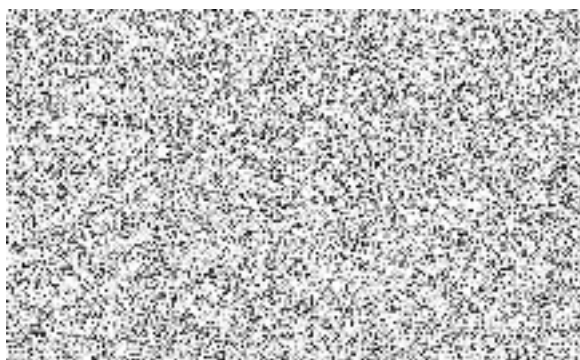
## Příloha č. 1

## Předmět plnění, množství a cena

JMÉNO UCHAZEČE: ELNAR spol.s r.o.

Poř. č. RD	Název zboží	Počet kusů / balení	cena za jednotku v Kč bez DPH	cena za jednotku v Kč včetně DPH 21 %	cena celkem v Kč bez DPH	cena celkem včetně DPH
<b>třešeň 344, Nádražní 16, Praha 5, kontaktní osoba: Iva Blažková, tel.: 974884513</b>						
2	skříňka horní na nádobí, š 60cm, v 72cm , h 30cm	2	1 612,00 Kč	1 950,52 Kč	3 224,00 Kč	3 901,04 Kč
3	skříňka horní na nádobí, š 40cm, v 72cm , h 30cm	1	1 507,00 Kč	1 823,47 Kč	1 507,00 Kč	1 823,47 Kč
4	skříňka horní policová, š 60cm, v 72cm , h 30cm	1	1 204,00 Kč	1 456,84 Kč	1 204,00 Kč	1 456,84 Kč
9	skříňka dolní pod dřez, š 80cm, v 82cm , h 50cm	1	2 598,00 Kč	3 143,58 Kč	2 598,00 Kč	3 143,58 Kč
10	skříňka dolní šuplíky, š 40cm, v 82cm, h 50cm	1	4 223,00 Kč	5 109,83 Kč	4 223,00 Kč	5 109,83 Kč
12	skříňka dolní na nádobí, š 80cm, v 82cm, h 50cm	2	2 598,00 Kč	3 143,58 Kč	5 196,00 Kč	6 287,16 Kč
15	dřez s odkapovou plochou, rozměr 78x43,5 cm, dřezová nádoba 39x36 cm, sítkový ventil včetně příslušenství, kompletní sifon, <b>levá varianta</b>	1	1 052,00 Kč	1 272,92 Kč	1 052,00 Kč	1 272,92 Kč
17	deska pracovní ke kuchyňské lince v <b>délce 345 cm</b> , hloubka 60 cm/tloušťka 36 mm včetně lišt, spojovek, koncovek (1 balení - běžný metr) <i>POZN: "Počet kusů/balení" v hodnotě 3,45 vyjadřuje počet kusů/balení pracovní desky, "cena za jednotku v Kč bez DPH" vyjadřuje cenu za 1 balení běžného metru.</i>	3,45	990,00 Kč	1 197,90 Kč	3 415,50 Kč	4 132,76 Kč
19	deska krycí ke kuchyňské lince, v 82 cm, š 58 cm, tl. 1,6 cm	1	250,00 Kč	302,50 Kč	250,00 Kč	302,50 Kč
20	sokl pod kuchyňskou linku v <b>šířce 545 cm</b> , v 10 cm, š 200 cm, tl.min. 1,2 cm <i>POZN: "Počet kusů/balení" v hodnotě 2,725 vyjadřuje počet balení o šířce 200 cm, " cena za jednotku v Kč bez DPH" vyjadřuje cenu za 1 desku o šířce 200 cm.</i>	2,725	140,00 Kč	169,40 Kč	381,50 Kč	461,62 Kč
21	úchytko kovová	12	40,00 Kč	48,40 Kč	480,00 Kč	580,80 Kč
26	vestavná myčka šíře 45 cm	1	6 900,00 Kč	8 349,00 Kč	6 900,00 Kč	8 349,00 Kč
27	baterie kuchyňská stojánková	1	858,00 Kč	1 038,18 Kč	858,00 Kč	1 038,18 Kč
31	světlo pod horní kuchyňské skříňky LED	1	405,00 Kč	490,05 Kč	405,00 Kč	490,05 Kč

Ve Zbuzanech dne 3.10.2022

Cena celkem v  
Kč bez DPH:

31 694,00 Kč

Cena celkem v Kč včetně DPH:

38 349,74 Kč