

<i>Zadavatel</i>	Technické služby města Olomouce, a.s.
<i>Název VZ</i>	Opravy komunikací, DNS
<i>Evidenční číslo VZ</i>	11/VZ/22 - DNS 008 A
<i>Zakázka</i>	Předlažba chodníku ul. Resslerova od č. 24 za vchod č. 22
<i>Název dokumentu</i>	Smlouva o dílo

uzavřená dle ust. zákona č. 89/2012 Sb., občanský zákoník, v platném znění

I. Smluvní strany

Objednatel: Technické služby města Olomouce, a.s.
Se sídlem: Zamenhofova 783/34, 779 00 Olomouc
IČ: 25826603
DIČ: CZ25826603
Registrace: Obchodní rejstřík vedený Krajským soudem v Ostravě, oddíl B, vložka 2052
Ing. Pavlem Dostálem, předsedou představenstva
Zastoupený: Ing. Miloslavem Sobotkou, členem představenstva
Bankovní spojení

Zhotovitel: R - STAV OLOMOUC s.r.o.
Se sídlem: Pavlovická 9/52, 779 00 Olomouc
IČ: 24142409 DIČ: CZ24142409
Registrace: Obchodní rejstřík zapsaný u Krajského soudu v Ostravě oddíl C, Vložka 45840
Zastoupený: František Roller
Bankovní spojení:

II. Předmět smlouvy

- Zhotovitel se na základě této smlouvy zavazuje, že pro objednatele provede dílo spočívající v předlažbě chodníku v ul. Resslerova od č. 24 za vchod č. 22 (dále jen „dílo“).
- Objednatel se zavazuje za provedené dílo zaplatit zhotoviteli sjednanou cenu za dílo v souladu s článkem IV. této smlouvy.

III. Termíny plnění

- Zahájení plnění: po podpisu smlouvy
- Ukončení plnění: 31.10.2022

IV. Cena díla

- Za řádné provedení díla byla stanovena cena v členění:
Cena v Kč bez DPH : 168 567,70
DPH v zákonné výši : 35 399,22 Cena celkem v Kč vč. DPH : 203 966,92
- V této ceně jsou zahrnuty všechny náklady zhotovitele na provedení díla.
- Cena za provedení díla je konečná, úplná a nepřekročitelná.

<i>Zadavatel</i>	Technické služby města Olomouce, a.s.
<i>Název VZ</i>	Opravy komunikací, DNS
<i>Evidenční číslo VZ</i>	11/VZ/22 - DNS 008 A
<i>Zakázka</i>	Předlažba chodníku ul. Resslerova od č. 24 za vchod č. 22

V. Platební podmínky

1. Objednatel je povinen uhradit zhotoviteli cenu za dílo na základě daňového dokladu, který je zhotovitel oprávněn vystavit po řádném dokončení díla a předání díla objednateli vč. protokolu o předání díla.
2. Cena za dílo podle této smlouvy je splatná do 30 dní ode dne doručení daňového dokladu objednateli.

VI. Smluvní pokuta

1. Smluvní strany se zavazují z titulu neplnění níže uvedených závazků z této smlouvy zaplatit oprávněné straně tyto pokuty:
 - v případě prodlení s provedením díla poskytne zhotovitel objednateli smluvní pokutu ve výši 500,00 Kč za každý kalendářní den prodlení.
 - v případě neproplacení faktury v dohodnuté lhůtě splatnosti je zhotovitel oprávněn účtovat objednateli náhradu ve výši 0,05 % z ceny faktury za každý den prodlení.

VII. Podmínky provedení díla

1. Zhotovitel se zavazuje provést dílo v souladu s platnými předpisy a normami.
2. Zhotovitel nemá nárok na úhradu ceny za práce, dodávky a služby, které provedl v rozporu se SoD a nebyly písemně oznámeny „Oznámením změny“ a odsouhlaseny objednatelem.
3. Zhotovitel se zavazuje průběžně informovat objednatele o realizaci díla a ihned informovat objednatele o jakékoliv změně mající vliv na předmět či lhůtu plnění.
4. Veškeré škody, které vzniknou v souvislosti s činností zhotovitele na vlastnictví veřejném, dalších osob či na díle samém, je zhotovitel povinen neprodleně odstranit na vlastní náklady. Toto ustanovení se netýká živelných pohrom.
5. Na provedené dílo poskytuje zhotovitel záruku v délce 36 měsíců. Záruka začíná plynout ode dne protokolárního předání díla bez vad a nedostatků objednateli.

VIII. Odstoupení od smlouvy

1. Jestliže zhotovitel nebude provádět práce v souladu s touto smlouvou je objednatel oprávněn, na základě písemného oznámení, odstoupit od této smlouvy.
2. Objednatel je oprávněn odstoupit od této smlouvy v případě, kdy bude proti zhotoviteli podán ze strany třetích osob návrh na zahájení insolvenčního řízení nebo v případě, kdy zhotovitel vstoupí do likvidace. Po takovém ukončení smlouvy musí objednatel spolu se zhotovitelem co možná nejdříve ověřit hodnotu provedených prací a tyto zhotoviteli uhradit.

IX. Závěrečná ustanovení:

1. Tato smlouva se vyhotovuje ve dvou stejnopisech, z nichž jeden obdrží objednatel a jeden zhotovitel.
2. Zhotovitel bere na vědomí, že obsah této smlouvy včetně všech dodatků může být poskytnut žadateli v režimu zákona č. 106/1999 Sb., o svobodném přístupu k informacím, ve znění pozdějších předpisů, a že tato smlouva včetně všech dodatků bude objednatelem

<i>Zadavatel</i>	Technické služby města Olomouce, a.s.
<i>Název VZ</i>	Opravy komunikací, DNS
<i>Evidenční číslo VZ</i>	11/VZ/22 - DNS 008 A
<i>Zakázka</i>	Předlažba chodníku ul. Resslerova od č. 24 za vchod č. 22
<i>Název dokumentu</i>	Smlouva o dílo

uveřejněna v registru smluv dle zákona č. 340/2015 Sb., o zvláštních podmínkách účinnosti některých smluv, uveřejňování těchto smluv a o registru smluv (zákon o registru smluv).

3. Smluvní strany prohlašují, že skutečnosti uvedené v této smlouvě nepovažují za obchodní tajemství ve smyslu § 504 zákona č. 89/2012 Sb., občanský zákoník, ve znění pozdějších předpisů.
4. Tato smlouva nabývá platnosti dnem podpisu oprávněných zástupců obou smluvních stran a účinnosti dnem uveřejnění prostřednictvím registru smluv dle příslušných ustanovení zákona o registru smluv.
5. Tuto smlouvu je možné doplnit, měnit nebo ukončit jen v písemné formě.
6. Tato smlouva nabývá platnosti a účinnosti dnem jejího podpisu oběma smluvními stranami.
7. Nedílnou součástí smlouvy jsou tyto přílohy:
 - Vyplněný výkaz výměr (příloha č. 1)
 - Orientační situace (příloha č. 2)
 - Smluvní podmínky pro dodavatele (příloha č. 3)

V Olomouci dne

Objednatel

Zhotovitel:

Ing. Pavel Dostál
předseda představenstva

Ing' Miloslav Sobotka člen
představenstva

REKAPITULACE STAVBY

Kód: DNS008-2022

Stavba: Chodník Resslerova od č. 24 za vchod č. 22 - předlažba

KSO:

Místo: Olomouc

Zadavatel:

Technické služby města Olomouce, a.s.

Uchazeč:

R - STAV OLOMOUC s.r.o.

Projektant:

Zpracovatel:

Poznámka:

CC-CZ:

Datum: 8. 9. 2022

IČ: 25826603

DIČ: CZ25826603

IČ: 24142409

DIČ: CZ24142409

IČ:

DIČ:

IČ:

DIČ:

Cena bez DPH

168 567,70

	Sazba daně	Základ daně	Výše daně
DPH základní	21,00%	168 567,70	
DPH snížená	15,00%	0,00	35 399,22 0,00

Cena s DPH

v

CZK

203 966,92

Projektant

Zpracovatel

Datum a podpis:

Razítko

Datum a podpis:

Razítko

Objednavatel

Uchazeč

Datum a podpis:

Razítko

Datum a podpis:

Razítko

REKAPITULACE OBJEKTŮ STAVBY A SOUPISŮ PRACÍ

Kód: DNS008-2022

Stavba: Chodník Resslerova od č. 24 za vchod č. 22 - předlažba

Místo: Olomouc

Datum:

8. 9. 2022

Zadavatel: Technické služby města Olomouce, a.s.

Projektant:

Uchazeč: R - STAV OLOMOUC s.r.o.

Zpracovatel:

Kód	Popis	Cena bez DPH [CZK]	Cena s DPH [CZK]
Náklady z rozpočtů		168 567,70	203 966,92
DNS008- 2022	Chodník Resslerova od č. 24 za vchod č. 22 - předlažba	168 567,70	203 966,92

KRYCÍ LIST SOUPISU PRACÍ

Stavba:

Chodník Resslova od č. 24 za vchod č. 22 - předlažba

KSO:

Místo: Olomouc

Zadavatel:

Technické služby města Olomouce, a.s.

Uchazeč:

R - STAV OLOMOUC s.r.o.

Projektant:

Zpracovatel:

Poznámka:

CC-CZ:

Datum: 8. 9. 2022

IČ: 25826603

DIČ: CZ25826603

IČ: 24142409

DIČ: CZ24142409

IČ:

DIČ:

IČ:

DIČ:

Cena bez DPH

168 567,70

	Základ daně	Sazba daně	Výše daně
DPH základní	168 567,70	21,00%	35 399,22
DPH snížená	0,00	15,00%	0,00

Cena s DPH

v CZK

203 966,92

Projektant

Zpracovatel

Datum a podpis: Razítko

Datum a podpis:

Razítko

Objednavatel

Uchazeč

Datum a podpis: Razítko

Datum a podpis:

Razítko

REKAPITULACE ČLENĚNÍ SOUPISU PRACÍ

Stavba:

Chodník Resslova od č. 24 za vchod č. 22 - předlažba

Místo: Olomouc Datum:

8. 9. 2022

Zadavatel: Technické služby města Olomouce, a.s.

Projektant:

Uchazeč: R - STAV OLOMOUC s.r.o.

Zpracovatel:

Kód dílu - Popis

Cena celkem [CZK]

Náklady ze soupisu prací

168 567,70

HSV - Práce a dodávky HSV

1 - Zemní práce

5 - Komunikace

9 - Ostatní konstrukce a práce-bourání

998 - P ř esun hmot

VRN - Vedlejší rozpočtové náklady

VRN9 - Ostatní náklady

SOUPIS PRACÍ

Stavba:

Chodník Resslera od č. 24 za vchod č. 22 - předlažba

Místo: Olomouc

Datum: 8. 9. 2022

Zadavatel: Technické služby města Olomouce, a.s.

Projektant:

Uchazeč: R - STAV OLOMOUC s.r.o.

Zpracovatel:

Náklady soupisu celkem

168 567,70

PČ Typ Kód Popis MJ Množství J.cena [CZK] Cena celkem [CZK]
 D HSV Práce a dodávky HSV 167 067,70

D 1 Zemní práce 39 209,68

1	K	113107171	Odstranění podkladu z betonu prostého tl přes 100 do 150 mm strojně pl přes 50 do 200 m2	m2	76,000		
2	K	113107181	Odstranění podkladu živičného tl do 50 mm strojně pl přes 50 do 200 m2	m2	76,000		
3	K	113106123	Rozebrání dlažeb ze zámkových dlaždic komunikací pro pěší ručně	m2	8,000		
4	K	979054451	Očištění vybouraných zámkových dlaždic s původním spárováním z kameniva těžného	m2	8,000		
5	K	113202111	Vytrhání obrub krajiníků obrubníků stojatých	m	48,000		
6	K	131251103	Hloubení jam nezapažených v hornině třídy těžitelnosti I, skupiny 3 objem do 100 m3 strojně	m3	16,800		
7	K	162751117	Vodorovné přemístění do 10000 m výkopku/sypaniny z horniny třídy těžitelnosti I, skupiny 1 až 3	m3	16,800		
8	K	167151101	Nakládání výkopku z hornin třídy těžitelnosti I, skupiny 1 až 3 do 100 m3 pro dovoz ornice	m3	16,800		
9	K	171201231	Poplatek za uložení zeminy a kamení na recyklační skládce (skládkovné) kód odpadu 17 05 04	t	26,880		
10	K	181411131	Založení parkového trávníku výsevem plochy do 1000 m2 v rovině a ve svahu do 1:5	m2	16,000		
11	M	00572410	osivo směs travní parková	kg	0,720		
12	K	181951112	Úprava pláně v hornině třídy těžitelnosti I, skupiny 1 až 3 se zhutněním strojně	m2	84,000		
13	M	10364101	zemina pro terénní úpravy - ornice včetně dopravy	t	3,840		

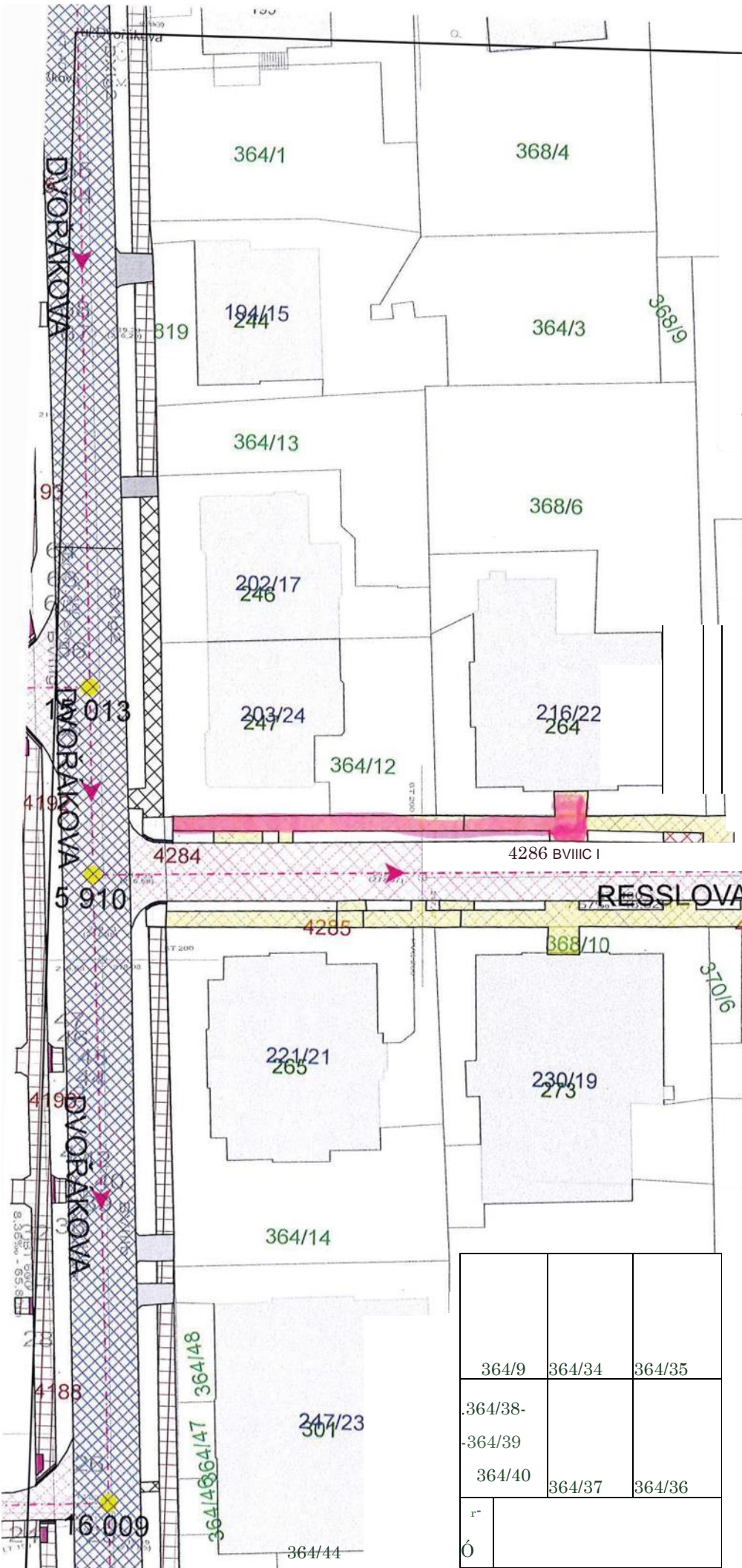
D 5 Komunikace 59 106,30

14	K	564861111	Podklad ze šterkodrtě ŠD tl 200 mm	m2	84,000		
15	K	573231112	Postřik živičný spojovací ze silniční emulze v množství 0,80 kg/m2	m2	2,700		
16	K	577144111	Asfaltový beton vrstva obrusná ACO 11 (ABS) tř. I tl 50 mm š do 3 m z nemodifikovaného asfaltu (doplnění ve vjezdu)	m2	2,700		
17	K	577145112	Asfaltový beton vrstva ložní ACL 16 (ABH) tl 50 mm š do 3 m z nemodifikovaného asfaltu (doplnění ve vjezdu)	m2	2,700		
18	K	596211210	Kladení zámkové dlažby komunikací pro pěší ručně tl 80 mm skupiny A pl do 50 m2	m2	8,000		
19	K	596811221	Kladení betonové dlažby komunikací pro pěší do lože z kameniva vel do 0,25 m2 plochy do 100 m2	m2	76,000		
20	M	59245320R	dlažba skladebná betonová 40x40x6 cm přírodní	m2	76,000		

D 9 Ostatní konstrukce a práce-bourání 64 947,36

21	K	916331112	Osazení zahradního obrubníku betonového do lože z betonu s boční opěrou	m	48,000		
22	M	59217001	obrubník betonový zahradní 1000x50x250mm	m	48,000		
23	K	916991121	Lože pod obrubníky, krajiníky nebo obruby z dlažebních kostek z betonu prostého	m3	2,880		
24	K	899331111	Výšková úprava uličního vstupu nebo vpusti do 200 mm zvýšením poklopu	kus	1,000		
25	K	899431111	Výšková úprava uličního vstupu nebo vpusti do 200 mm zvýšením krycího hrnce, šoupěte nebo hydrantu	kus	2,000		
26	K	997221561	Vodorovná doprava suti z kusových materiálů do 1 km	t	41,988		
27	K	997221569	Příplatek ZKD 1 km u vodorovné dopravy suti z kusových materiálů	t	587,832		

PČ	Typ	Kód	Popis	MJ	Množství	J.cena [CZK]	Cena celkem [CZK]
28		K997221611	Nakládání suti na dopravní prostředky pro vodorovnou dopravu	t	41,988		
29		K997221861	Poplatek za uložení stavebního odpadu na recyklační skládce (skládkovné) z prostého betonu pod kódem 17 01 01	t	34,540		
30		K997221645	Poplatek za uložení na skládce (skládkovné) odpadu asfaltového litý asfalt	t	7,448		
D 998			Přesun hmot				
31		K998223011	Přesun hmot pro pozemní komunikace s krytem dlážděným	t	36,232		
D VRN			Vedlejší rozpočtové náklady				
D VRN9			Ostatní náklady				
32		K034002000	Zabezpečení staveniště a dopravní značení	soubor	1,000		

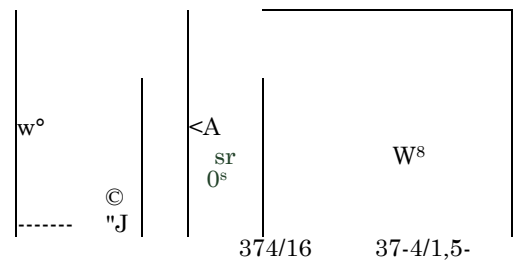


[OZOMe

CffCWfe
oeLZ-Z^ HA tsjevt.^ 2,2-

w?

374/C



® | <?.?% 4288

e i 400
10%7-1/P2

374712

W7

302/3

370/3

370/5

370/1

364/9	364/34	364/35
364/38-39	364/37	364/36
364/40	364/37	364/36
364/41		
364/42		
364/43		
364/44		
364/45		
364/46		
364/47		
364/48		
364/49		
364/50		
364/51		
364/52		
364/53		
364/54		
364/55		
364/56		
364/57		
364/58		
364/59		
364/60		
364/61		
364/62		
364/63		
364/64		
364/65		
364/66		
364/67		
364/68		
364/69		
364/70		
364/71		
364/72		
364/73		
364/74		
364/75		
364/76		
364/77		
364/78		
364/79		
364/80		
364/81		
364/82		
364/83		
364/84		
364/85		
364/86		
364/87		
364/88		
364/89		
364/90		
364/91		
364/92		
364/93		
364/94		
364/95		
364/96		
364/97		
364/98		
364/99		
364/100		

SMLUVNÍ PODMÍNKY PRO DODAVATELE

Společnost Technické služby města Olomouce, a.s. má zavedený integrovaný systém managementu podle mezinárodní normy ČSN EN ISO 9001:2009 a ČSN EN ISO 14001:2005. Proto v souladu s vyhlášenou Politikou IMS Vás žádáme o respektování následujících ustanovení.

1. Dodavatel zajišťující pro objednatele dodávky služeb, zboží a prací se zavazuje dodržovat veškeré platné předpisy v oblasti bezpečnosti práce, hygieny práce, požární ochrany, ekologické a další předpisy a vnitřní předpisy objednatele.
2. Dodavatel se zavazuje provádět jen ty činnosti, které jsou předmětem smlouvy.
3. Dodavatel se zavazuje, že jeho pracovníci budou zdravotně a odborně způsobilí pro konkrétní dodávky.
4. Dodavatel si je vědom, že odpovídá za případně vzniklou škodu objednateli příp. třetím osobám.
5. Dodavatel je povinen poskytovat svým pracovníkům osobní ochranné pracovní prostředky, pracovní oděv a kontrolovat jejich používání.
6. Pokud zaměstnanci dodavatele zacházejí s majetkem objednatele nebo používají jeho výrobky, jsou povinni tento majetek nebo výrobky chránit. Pokud majetek nebo výrobky objednatele poškodí, je dodavatel povinen škodu nahradit.
7. Dodavatel se zavazuje k dodržování níže uvedených povinností:
 - a. Respektovat veškerá nařízení a pokyny na vývěskách.
 - b. Mechanismy, zařízení, nářadí a dopravní prostředky musí být čisté a musí splňovat všechny zákonné požadavky, týkající se životního prostředí (emisní limity, úkapy olejů, prašnost, hluk apod.).
 - c. Nepoužívat žádné chemikálie mimo těch, jejichž používání je předmětem odsouhlaseno ve smlouvě, technologickém postupu nebo jiným prokazatelným způsobem.
 - d. Pokud při činnosti vznikne odpad, jeho likvidaci řešit na základě pokynů oprávněných zástupců společnosti, pokud toto již není stanoveno ve smlouvě.
 - e. Respektovat zákaz kouření v celém areálu.
 - f. Dodávané výrobky / materiál musí splňovat všechny zákonné požadavky, týkající se životního prostředí.
 - g. Dodávané výrobky / materiál musí být zajištěny tak, aby při dopravě nebo manipulaci nemohlo dojít k znečištění nebo úniku (vysypání, prášení, znečištění, únik do vody apod.).
 - h. Při činnostech, které by mohly negativně ovlivnit životní prostředí, je nezbytné požádat o souhlas oprávněného zástupce společnosti.
 - i. Při podezření na jakoukoliv ekologickou neshodu nebo havárii toto ihned ohlásit kterémukoliv vedoucímu pracovníkovi společnosti.