

Smlouva o dílo

uzavřená v souladu s ustanovením § 2586 a násl. zákona č. 89/2012 Sb., občanský zákoník, ve znění pozdějších předpisů (dále jen „Občanský zákoník“)

k akci s názvem

„PROJEKTOVÁ DOKUMENTACE - ZUŠ, U JAM 14, PLZEŇ“

Níže uvedeného dne, měsíce a roku uzavřely smluvní strany

Základní umělecká škola, Plzeň, Sokolovská 54

se sídlem: Sokolovská 1165/54, 32300 Plzeň

IČO: 45335842

Zastoupená: [REDACTED]

bankovní spojení: Komerční banka, a.s.

číslo účtu: 41739311/0100

(dále také jako „Objednatel“)

Kontaktní osoba objednatel:

Jaroslav Sedláček, Dipl. um., ředitel

tel. +420 377520510, +420 731959689, e-mail: zussok@zussok.cz

a

projectstudio8 s.r.o.

se sídlem: Pod Všemi svatými 415/4, Severní předměstí, 301 00 Plzeň

zastoupená: [REDACTED]

IČO: 26395606

DIČ: CZ26395606

zapsaná v obchodním rejstříku vedeném Krajským soudem v Plzni
oddíl C, vložka 17543

bankovní spojení: Komerční banka, a.s.

číslo účtu: 35-5828520287/0100

(dále také jako „Zhotovitel“)

Kontaktní osoba zhotovitele ve věcech technických:

Ing. Ondřej Janout

tel. +420 603511536, e-mail: janout@projectstudio8.cz

(Objednatel a Zhotovitel společně také jako „Smluvní strany“ a samostatně také jako „Smluvní strana“)

tuto

smlouvu o dílo (dále jen „smlouva“).

I. Účel a předmět smlouvy

1.1. Smluvní strany uzavírají tuto smlouvu na základě výsledků zadávacího řízení na zadání veřejné zakázky s názvem „**PROJEKTOVÁ DOKUMENTACE - ZUŠ, U JAM 14, PLZEŇ**“ (dále jen „veřejná zakázka“), ve které nabídku Zhotovitele vybral Objednatel v souladu s podmínkami stanovenými Objednatel jako zadavatelem veřejné zakázky jako nabídku ekonomicky nejvýhodnější. Zadávací dokumentace s přílohami uvedené veřejné zakázky je evidována v elektronickém nástroji EZAK pod uvedeným názvem.

Účelem a předmětem smlouvy je zpracování projektové dokumentace, akce s názvem „**PROJEKTOVÁ DOKUMENTACE - ZUŠ, U JAM 14, PLZEŇ**“ (dále jen „stavba“) a zajištění souvisejících činností v požadovaném rozsahu výkonových fází.

Předmětem veřejné zakázky jsou projektové služby na zpracování projektové dokumentace nové budovy Základní umělecké školy ve všech požadovaných výkonových fázích, včetně inženýrské činnosti pro obstarání územního a stavebního povolení. Navrhovaný objekt se nachází v obytné čtvrti Plzeň – Bolevec, v nárožní poloze, na křižovatce ulic U Jam a Jesenická. Pozemek má zhruba čtvercový tvar a navazuje svojí jižní a východní hranicí na plochy bydlení. V rámci územního plánu města jsou předmětné pozemky vedené v plochách smíšených obytných a novostavba ZUŠ je na nich možná.

Při zpracování projektové dokumentace je potřeba plně respektovat schválenou projektovou studii z hlediska urbanistického, architektonického, rytmu hmot přívětivého k měřítku okolí, požadavků a provozních potřeb ZUŠ. Základním tvarem L je poskytnuta jasná hranice mezi uličním a zahradním prostorem a díky této koncepci je možnost otevření jednotlivých provozů, ateliérů, sálů či učeben do zahrady formou prosklených ploch, aniž by byla ohrožena bezpečnost žáků navštěvujících školu. Důraz v dispozičním řešení je kladen na variabilitu prostoru, ta poskytuje možné nastavení vnitřní organizace pro jednotlivé denní režimy až po kulturní akce veřejného charakteru. Orientace vůči světovým stranám a dispoziční řešení schválené studie nového objektu zohledňuje místní podmínky, zohledňuje snižování energetické náročnosti a využívá co nejvíce přirozené denní osvětlení. Ekonomicky přijatelná řešení pro snížení energetické náročnosti budoucí výstavby a uhlíkové stopy budovy se mohou uplatnit v rámci zpracování projektové dokumentace v materiálovém řešení stavby, uplatněním úsporných spotřebičů s dobrou účinností, osvětlení LED, pohybová čidla, požadovat doporučené hodnoty součinitele prostupu tepla U, dále smart technologie v interiéru i exteriéru budov. Z hlediska pokrytí alespoň části potřeby energie z obnovitelných zdrojů, je vhodné v řešení uplatnit fotovoltaiku, tepelná čerpadla, rekuperaci, atd., za předpokladu přiměřené návratnosti nákladů. Pro zajištění tepelné pohody nejen v letním období je vhodné využít větrání s rekuperací, pasivní prvky na stínění, monitoring měření CO₂. Pro monitorování budoucího provozu nového objektu, spotřeby vody a energií je vhodné nainstalovat vybavení, kdys součástí projektové dokumentace bude složky MaR, která bude uvedenou problematiku řešit z hlediska dlouhodobých provozních úspor, možnosti vzdáleného ovládání a regulace po dobu životního cyklu budovy, i ve smyslu efektivní správy a údržby budovy. Zvážit také možnost úspory pitné vody alespoň částečným nahrazením vodou dešťovou nebo šedou, případně rozdělit rozvodů užitkové a pitné vody. Určitě využít úsporné baterie, instalace zařizovacích předmětů.

Zvýšené požadavky jsou v rámci projektového řešení v jednotlivých výkonových fázích kladeny na snižování energetické náročnosti budovy pomocí architektonického a stavebního řešení, případně pokrytí části potřeby energie z obnovitelných zdrojů. Požadavky budou také kladeny na kvalitu vnitřního prostředí projektovaného objektu, efektivní možnost vzdáleného ovládání a regulace v rámci provozních úspor během životního cyklu objektu.

Samostatným oddílem projektové dokumentace bude také projekt demolice stávajícího konstrukčně, materiálově a morálně dožilého objektu ZUŠ. Tento oddíl projektové dokumentace bude zpracován samostatně, protože realizace vlastní demolice stávajícího objektu ZUŠ bude předcházet novostavbě ZUŠ, případně bude soutěžena v samostatné veřejné zakázce.

Předmět plnění požadovaných výkonových fází projektové dokumentace vychází také z projektové studie, která je přílohou zadávací dokumentace.

POŽADOVANÉ ETAPY PROJEKTOVÉ DOKUMENTACE A INŽENÝRSKÉ ČINNOSTI:

Projektovou dokumentaci ve všech požadovaných výkonových fázích je potřeba členit na 2 základní etapy. Projektová studie je závaznou přílohou zadávací dokumentace a je potřeba ji v plném rozsahu

návrhu záměru respektovat. Projektová dokumentace bude zpracována komplexně v celém rozsahu záměru, ale bude členěna do dvou etap, které budou projektově ucelené (výkresová část i soupis prací a výkaz výměr daného objektu) tak, aby je bylo možné při realizaci stavby provést v ucelených etapách, dle finančních možností zadavatele v nejbližších letech. Předpokládané členění projektové dokumentace předpokládá postupnost a následnost budoucí realizace:

- **Etapa 1:** PROJEKTOVÁ DOKUMENTACE - ZUŠ, U JAM 14, PLZEŇ, dokumentace bouracích prací;
- **Etapa 2:** PROJEKTOVÁ DOKUMENTACE - ZUŠ, U JAM 14, PLZEŇ, dokumentace stavby nového objektu;

Zpracování projektové dokumentace bude členěno po etapách z hlediska předpokládané návaznosti budoucí realizace záměru, kdy bezprostředně po provedení bouracích prací, demolici stávajícího objektu, bude zahájena stavba nového objektu ZUŠ. Členění po etapách bude i z hlediska rozpočtu a výkazu výměr tak, aby zadavatel mohl v rámci realizace postupovat po etapách, které budou ucelené a vymezené, schopné vždy na konci budoucí realizační etapy kolaudace, zprovoznění, nebo odsouhlasení příslušnými DOSS.

Etapa č. 1 zpracování projektové dokumentace na bourací práce stávajícího objektu ZUŠ bude obsahovat všechny požadované obsahové náležitosti ve smyslu Vyhlášky č. 499/2006 Sb. o dokumentaci staveb, ve znění pozdějších novel a také Vyhlášky č. 169/2016 Sb. o stanovení rozsahu dokumentace veřejné zakázky na stavební práce a soupisu stavebních prací, ve znění pozdějších novel.

Etapa č. 2 zpracování projektové dokumentace bude obsahovat všechny požadované obsahové náležitosti ve smyslu Vyhlášky č. 499/2006 Sb. o dokumentaci staveb, ve znění pozdějších novel a také Vyhlášky č. 169/2016 Sb. o stanovení rozsahu dokumentace veřejné zakázky na stavební práce a soupisu stavebních prací, ve znění pozdějších novel. Bude obsahovat všechny požadované výkonové fáze projektových služeb (stavební, architektonické, statické řešení, energetické posouzení, zpracování všech projektových profesí tj. ZTI, elektro + osvětlení s výpočtem, vytápění, PBR, úpravy rozvodů inženýrských sítí, atd.) a obstarání povolení stavby, dále dokumentací pro provádění stavby (dále jen DPS) včetně kompletního a úplného soupisu prací, dodávek a služeb s výkazem výměr, v požadovaném členění po objektech. Zároveň bude dodržována koncepce řešení, pokud dojde v počátku projektových prací k odsouhlasení vhodnosti akumulace dešťových vod pro účel závlahy travních pozemků v areálu, případně využití tzv. šedých vod, a také vhodnosti využití fotovoltaiky na střechách v rámci přípravy TUV v rámci provozních úspor objektu, za předpokladu ekonomické efektivity a návratnosti investice, a tento aspekt dostatečně projednán v rámci plnění se zadavatelem.

Soupis bude zpracován v systému cenové soustavy ÚRS prostřednictvím obvyklého programu a bude obsahovat podrobný popis požadovaných standardů, ne však odkazy na jednotlivá obchodní označení nebo názvy obchodních firem. Soupis musí obsahovat příslušné CPV kódy dle nařízení komise (ES) č. 213/2008 ve znění pozdějších předpisů, bude obsahovat rozdělení dle klasifikací CZ – CPA v souladu s § 92 písm. e) zákona č. 235/2004 Sb. o DPH, ve znění pozdějších předpisů a příslušným Pokynem Ministerstva financí k § 26 a k příloze č. 1. Soupis nesmí obsahovat MJ „soubor“ a „komplet“. Pokud budou uvedeny vlastní položky, které nejsou definovány v použité cenové soustavě, je třeba uvést jejich přesnou specifikaci. Soupis bude zpracován v elektronické podobě v otevřeném formátu uniXML. Soupis bude zvláště zpracován pro jednotlivé stavební objekty a dále členěn dle zvyklostí ceníků, včetně krycích listů rozpočtu a souhrnného listu rozpočtu. Dojde k zapracování podmínek DOSS, popřípadě jiných výsledků stavebního řízení do projektové dokumentace.

Součástí zpracování projektové dokumentace je také povinnost svolávat pravidelné kontrolní dny (výrobní výbory) během zpracování projektové dokumentace, minimálně v rozsahu 1x za tři týdny, jak je uvedeno v Příloze č. 2 ZD – Návrh Smlouvy o dílo a specifikováno v Příloze č. 1 (Podrobné technické podmínky a specifikace požadavků objednatele) tohoto Návrhu Smlouvy o dílo.

Před konkretizací předmětu veřejné zakázky nutno zmínit, že vychází z projektové studie s názvem „**STUDIE: ZUŠ U Jam - Plzeň**“, včetně jejího hmotového a dispozičního řešení, při respektování kapacitního zadání zadavatele, kterou zpracovala společnost projectstudio8 s.r.o., Ing. Ondřej Janout, Ing. arch. Bohuslav Strejc, se sídlem: Pod Všemi svatými 415/4, Severní Předměstí, 301 00 Plzeň, IČ: 26395606, tvoří Přílohu č. 5 zadávací dokumentace. Při plnění veřejné zakázky je požadováno plně uvedenou projektovou studii respektovat, a zároveň je požadováno:

- a) Vybraný dodavatel musí respektovat Materiálovou specifikaci – není možné se od ní odchýlit, která je Přílohou č. 2 této Smlouvy o dílo, přičemž specifikace materiálů a jejich barevnosti je zcela závazná u interiérů a exteriérů projektované stavby (vyjma venkovního mobiliáře, tj. lavičky, stoly se židlemi, stojany na kola, odpadkové koše).
- b) Při tvorbě projektové dokumentace bude nad prováděním díla probíhat autorský dozor ve smyslu ustanovení § 1746 a násl. Občanského zákoníku. Autorský dozor bude provádět zadavatel nebo jím pověřená osoba.

Předmět veřejné zakázky v etapě č. 1 je nezbytnou součástí plnění se souvisejícími činnostmi (v rozsahu plnění – B.) a musí předcházet nebo být plněn zároveň s prvními výkonovými fázemi etapy č. 2. Hlavním plněním je předmět veřejné zakázky obsažen v etapě č. 2, přičemž se jedná o provedení projektové dokumentace a souvisejících činností v následujícím rozsahu:

- A. Příprava zakázky, shromáždění podkladů, zajištění nebo provedení potřebných průzkumů, ověření stavu veškerých inženýrských sítí, zabezpečení vstupních podkladů (VSP), aktuální projednání souladu projektové studie s požadavky zadavatele z hlediska rozsahu a ucelenosti etap.
- B. Vypracování dokumentace bouracích prací (DBP) stávajícího objektu ZUŠ v rozsahu a obsahu dokumentace požadované Vyhláškou č. 499/2006 Sb. o dokumentaci staveb, ve znění pozdějších novel. Uvedená etapa projektové dokumentace musí být zcela ucelená pro budoucí realizaci. Součástí plnění etapy bude také zajištění inženýrské činnosti pro vydání povolení k bouracím pracím (IČ BP) – etapa č. 1.
- C. Vypracování dokumentace pro územní rozhodnutí (DUR), a stavební řízení (DSP), případně společné dokumentace pro vydání společného územního rozhodnutí a stavebního povolení.
- D. Zajištění inženýrské činnosti pro vydání územního rozhodnutí, stavebního povolení, vč. získání společného pravomocného povolení (IČ ÚŘ+IČ SŘ, případně + IČ BP).
- E. Vypracování dokumentace pro provádění stavby (DPS) vč. soupisu prací, dodávek a služeb s výkazem výměr.
- F. Spolupráce při výběru dodavatele (VDS), projektová dokumentace pro provádění stavby v souladu zákona č. 134/2016 Sb., o zadávání veřejných zakázek, včetně povinnosti aktualizace rozpočtu, soupisu prací a výkazu výměr, pokud dojde k posunutí realizace některých etap do dalších let, a to na základě výzvy zadavatele.
- G. Spolupráce při provádění stavby, výkon autorského dozoru (ATD).
- H. Spolupráce po dokončení stavby a uvedení stavby do užívání (SKP).
- I. Poskytnutí výhradní a neomezené licence k autorskému dílu.

Vše v souladu se zákonem č. 183/2006 Sb., stavebním řízení a stavebním řádu, ve znění pozdějších předpisů (dále také jen „stavební zákon“), příslušnými vyhláškami, a dále v souladu s § 92 ZZVZ a příslušnými vyhláškami. Dále také v souladu s vyhláškou č. 169/2016 Sb., o stanovení rozsahu dokumentace veřejné zakázky na stavební práce a soupisu stavebních prací, dodávek a služeb s výkazem výměr.

- 1.2. Předmět díla bude objednatelům použitý rovněž jako součást podkladů do zadávacího řízení pro výběr zhotovitele Stavby.
- 1.3. Zhotovitel se touto smlouvou zavazuje pro objednatele svým jménem a na svou odpovědnost, řádně a včas, na svůj náklad a nebezpečí provést dílo a to v rozsahu stanoveném touto smlouvou a objednatel se zavazuje dílo řádně zhotovené dle podmínek této smlouvy od zhotovitele převzít a zaplatit zhotoviteli cenu ve výši a za podmínek sjednaných v této smlouvě.
- 1.4. Cílem a záměrem objednatele je na základě zhotovených projektových dokumentací realizovat stavbu, tj. provést veškeré stavební práce, dodávky a služby pro objednatele, a to co nejefektivněji a s důrazem na ekonomičnost stavby.

Aby byly výše popsané záměry, cíle a potřeby objednatele naplněny je logickým nezbytným předpokladem důkladná projektová příprava, průzkum stavební části objektů areálu, technických instalací ověření stavu inženýrských sítí, pro zpracování projektové dokumentace ve všech výkonových fázích. Vyhotovení projektových dokumentací tak představuje zcela nezbytný krok pro jakékoliv další navazující aktivity objednatele v souvislosti se stavbou. Zhotovitel prohlašuje, že důsledně zvážil všechny podmínky plnění předmětu smlouvy, a to včetně rizika potenciální škody, kterou svým jednáním může objednateli, popř. dalším osobám způsobit.

- 1.5. Zhotovitel prohlašuje, že má s plněním závazků co do obsahu i rozsahu obdobným těm, které jsou ujednány touto smlouvou, dostatečné předchozí zkušenosti, a že disponuje dostatečnou kvalifikací pro řádné provedení díla.
- 1.6. Rozsah díla a další požadavky objednatele na plnění veřejné zakázky jsou v podrobnostech specifikovány v příloze č. 1 této smlouvy (Podrobné technické podmínky a specifikace požadavků objednatele), která je její nedílnou součástí. Zhotovitel je povinen řídit se při provádění díla podmínkami stanovenými v zadávací dokumentaci na zadání veřejné zakázky předcházející uzavření této smlouvy, svou nabídkou podanou ve veřejné zakázce, touto smlouvou, jejími přílohami a na ni navazujícími dodatky a dohodami, dále případnými pokyny objednatele udělenými při provádění díla. Součástí díla dle této smlouvy jsou i další činnosti v této smlouvě a jejich přílohách výslovně neuvedené, jejichž provedení je vzhledem k povaze předmětu plnění a dokumentů a informací předaných objednatelem zhotoviteli obvyklé, a o jejichž nezbytnosti a nutnosti jejich provedení zhotovitel z titulu své odbornosti musel vědět, a které objednatel spravedlivě očekává nebo očekávat může.
- 1.7. Dílo dle této smlouvy je soubor závazků zhotovitele dle této smlouvy, jejichž splnění má proběhnout v rámci lhůty pro předání díla, zejména závazků vyhotovit PD.
- 1.8. Závazek provést dílo dle této smlouvy zahrnuje dále zejména:
 - a) předkládání projektové dokumentace objednateli k vyjádření dle podmínek této smlouvy;
 - b) zpracování připomínek objednatele a účastníků řízení (zejména dotčených orgánů státní správy (dále i „DOSS“), do PD;
 - c) konzultace návrhu PD s objednatelem;
 - d) projednání PD s dotčenými orgány státní správy a účastníky řízení a obstarání bezvadných nezbytných dokladů za objednatele, zejména rozhodnutí, vyjádření, souhlasů, stanovisek z hlediska ÚP, souhrnného stanovisko příslušného odboru MěÚ, a jiných dokladů o splnění požadavků podle příslušných právních předpisů a jakýchkoli jiných dokumentů či podkladů včetně provedení dalších úkonů nezbytných či vhodných pro to, aby PD mohla být bezvadně vyhotovena, či aby rozhodnutí nezbytná pro realizaci mohla být vydána;
 - e) zpracování připomínek dle získaných vyjádření a stanovisek do PD;
 - f) veškerá další související inženýrská činnost nezbytná pro získání nezbytných pravomocných správních rozhodnutí pro realizaci stavby (zejména společné povolení z hlediska územního a stavebního řízení);
 - g) svolávání jednání (nad zpracovávanou projektovou dokumentací) v rozsahu dle této smlouvy a jejich příloh a zpracování zápisů z jednání;
 - h) předání čistopisu Projektových dokumentací objednateli v příslušném počtu stejnopisů dle této smlouvy;
 - i) předání pravomocného společného povolení (tj. územního rozhodnutí a stavebního povolení) objednateli;
 - j) zpracování DPS, včetně zpracování podmínek stavebního povolení do DPS;
 - k) zpracování soupisu stavebních prací, dodávek a služeb vč. výkazu výměr v souladu s požadavky objednatele;
 - l) projednání DPS se zainteresovanými subjekty (tyto subjekty určí objednatel);
 - m) podání žádosti o vydání příslušných správních rozhodnutí;
 - n) zastupování objednatele ve správním řízení za účelem získání pravomocných správních rozhodnutí;
 - o) předání pravomocných správních rozhodnutí objednateli ve lhůtách stanovených touto smlouvou.

Porušení povinností zhotovitele dle tohoto článku je považováno za podstatné porušení Smlouvy.

- 1.9. Podrobná specifikace požadavků objednatele na předmět díla a další požadavky na plnění díla jsou obsaženy v příloze č. 1 této smlouvy Podrobné technické podmínky a specifikace požadavků objednatele, která je její nedílnou součástí.
- 1.10. Zhotovitel se zavazuje vykonávat veškerou činnost dle této smlouvy s náležitou odbornou péčí a se zohledněním a zachováním veškerých práv a oprávněných zájmů objednatele.
- 1.11. Součástí díla dle této smlouvy jsou i další činnosti v této smlouvě a jejích přílohách výslovně neuvedené, jejichž provedení je vzhledem k povaze předmětu plnění a dokumentů a informací předaných objednatelem zhotoviteli obvyklé, a o jejichž nezbytnosti a nutnosti jejich provedení zhotovitel z titulu své odbornosti musel vědět, a které objednatel spravedlivě očekává nebo očekávat může.
- 1.12. V době provádění díla nese zhotovitel nebezpečí škody na zhotovované věci a to až do úplného a kompletního předání zhotoveného předmětu díla bez zjevných vad a nedodělků Objednateli. Veškeré náklady spojené s řádným dokončením díla jsou zahrnuty v ceně díla dle této Smlouvy.
- 1.13. Objednatel poskytne Zhotoviteli veškerou součinnost a na vyžádání Zhotovitele dostupné podklady ke stávajícím objektům, případně podklady uvedené v příloze č. 5 zadávací dokumentace, tj. STUDII ZUŠ U Jam – Plzeň.

II.

Doba a místo plnění, podmínky provádění díla

- 2.1. Zhotovitel se zavazuje provést dílo, tj. předat předmět díla provedené v souladu s podmínkami stanovenými smlouvou ve znění všech jejích dodatků bez vad a nedodělků, v následujících termínech:

Etapy 1 – 2, přičemž etapa č. 1 (dokumentace bouracích prací stávajícího objektu ZUŠ) a etapa č. 2 (dokumentace stavby nového objektu ZUŠ) :

A. Příprava zakázky, shromáždění podkladů, zajištění nebo provedení průzkumů, geodetické zaměření v potřebném rozsahu, ověření stavu inž. sítí, zabezpečení vstupních podkladů (VSP).	do 5 týdnů od účinnosti SoD
B. Vypracování dokumentace bouracích prací stávajícího objektu ZUŠ (DBP), v rozsahu a obsahu dokumentace požadované Vyhláškou č. 499/2006 Sb. o dokumentaci staveb, ve znění pozdějších novel, včetně zajištění inženýrské činnosti pro vydání povolení k bouracím pracím (IČ BP) – tj. etapa č. 1.	do 16 týdnů od účinnosti SoD
C. Vypracování dokumentace pro stavební řízení (DSP), v případě potřeby vypracování společné dokumentace pro vydání společného územního rozhodnutí a stavebního povolení (DUR + DSP).	do 16 týdnů od účinnosti SoD

D. Zajištění inženýrské činnosti pro vydání územního rozhodnutí, stavebního povolení, vč. získání společného pravomocného povolení (IČ ÚŘ+IČ SŘ, případně IČ BP, pokud budou obě řízení probíhat současně).	dle skutečného průběhu řízení
E. Vypracování dokumentace pro provádění (DPS) vč. Soupisu prací, dodávek a služeb s výkazem výměr – tj. etapa č. 2.	do 20 týdnů od vydání pravomocného SP
F. Spolupráce při výběru dodavatele (VDS), včetně aktualizace rozpočtů, výkazu výměr a soupisu prací na vyžádání zadavatelem.	v průběhu předmětného zadávacího řízení
G. Spolupráce při provádění stavby, výkon autorského dozoru (ATD).	od zahájení stavebních prací do doby vydání kolaudačního souhlasu (dle hodinové sazby s limitací celkové částky dle nabídky)
H. Spolupráce po dokončení stavby a uvedení stavby do užívání (SKP).	v průběhu kolaudačního řízení, provedení profesních výkonů po dokončení stavby
I. Poskytnutí výhradní a neomezené licence k autorskému dílu.	spolu s předáním díla (DPS, SKP)

Dokumentací spočívající v kompletním dokončení projektových prací u každé etapy se rozumí odevzdání, včetně podrobného soupisu prací a výkazu výměr v souladu s vyhláškou č. 169/2016 Sb. (Vyhláška o stanovení rozsahu dokumentace veřejné zakázky na stavební práce a soupisu stavebních prací, dodávek a služeb s výkazem výměr).

2.2. Předmět díla provedený v souladu s touto smlouvou může být zhotovitelem objednateli předán i před termínem dokončení sjednaným touto smlouvou.

2.3. Zhotovitel není oprávněn podat žádost o společné územní a stavební povolení bez předchozího písemného souhlasu objednatele. Písemný souhlas k podání žádosti je oprávněna vydat pouze osoba oprávněná zastupovat objednatele.

2.4. Zdrží-li se provádění díla z důvodů výlučně na straně objednatele, má zhotovitel právo na přiměřené prodloužení doby plnění, a to o dobu, o kterou bylo provádění díla či jeho části zdrženo z důvodů výlučně na straně objednatele.

2.5. Prodlení zhotovitele oproti lhůtě dle čl. 2.1. je považováno za podstatné porušení smlouvy.

2.6. Místo plnění, resp. projektové práce budou provedeny pro areál objednatele na adrese v rozsahu parcelních čísel:

Projektové práce budou provedeny pro zadavatele, ovšem pozemek na adrese U Jam 1353/14, v rozsahu parcelních čísel:

- 92/3, katastrální území Bolevec (722120), výměra: 1081 m², druh pozemku: zastavěná plocha a nádvoří, součástí je stavba č.p. 1353: stavba občanského vybavení;
- 92/1, katastrální území Bolevec (722120), výměra: 1324 m², druh pozemku: ostatní plocha;

- 2.7. Zhotovitel provede dílo s potřebnou odbornou péčí, řádně a v ujednaném čase. Řádně je dílo provedeno tehdy, odpovídá-li této smlouvě, příslušným právním nebo profesním předpisům, ČSN či jiným normám, které se na provedení díla přímo či nepřímo vztahují.
- 2.8. Zhotovitel se zavazuje postupovat při plnění závazků dle této smlouvy podle pokynů objednatele, budou-li uděleny, a v souladu s jeho zájmy. Zhotovitel je povinen objednateli bez zbytečného odkladu sdělovat všechny jím zjištěné relevantní skutečnosti, obzvláště pak ty, které by mohly ovlivnit pokyny či zájmy objednatele.
- 2.9. Od pokynů objednatele se zhotovitel smí odchýlit pouze tehdy, je-li to naléhavě nezbytné vzhledem k zájmům objednatele, a to jen tehdy, nelze-li včas získat jeho souhlas.
- 2.10. Jsou-li pokyny objednatele v rozporu s právními nebo profesními předpisy, ČSN či jinými normami nebo jinak nevhodné pro to, aby podle nich zhotovitel při plnění závazků dle této smlouvy postupoval, je povinen o tom objednatel bezodkladně písemně poučit.
- 2.11. Objednatel se zavazuje poskytovat zhotoviteli součinnost nezbytnou pro to, aby byl schopen závazky dle této smlouvy řádně a včas plnit.
- 2.12. Je-li zhotovitel povinen dle této smlouvy vyhotovit či opatřit jakýkoli doklad či dokument, nelze z jeho schválení objednatel dovozovat přenesení odpovědnosti za řádné a včasné provedení díla ze zhotovitele na objednatel, a to ani částečně.
- 2.13. Zhotovitel se zavazuje při provádění díla zjišťovat upřesňující požadavky a představy objednatele vážící se k projektovým dokumentacím a stavbě, tyto s ním konzultovat a dílo provést tak, aby projektová dokumentace v nejvyšší možné míře upřesňujícím požadavkům a představám objednatele odpovídala.
- 2.14. Aby mohly být upřesňující požadavky a představy objednatele vážící se k projektovým dokumentacím a stavbě se zhotovitelem náležitě konzultovány a zohledněny v projektových dokumentacích, je zhotovitel povinen v průběhu zpracování díla svolávat a organizovat pravidelná jednání (kontrolní dny), a to minimálně v rozsahu stanoveném v bodě 6.18 této smlouvy. O konkrétním termínu konání jednání (kontrolního dne) bude zhotovitel informovat objednatel písemně nejméně 3 pracovní dny před jeho konáním. Na jednotlivá jednání je zhotovitel povinen pozvat popřípadě další subjekty určené objednatel v této smlouvě nebo dle na základě pokynu objednatele. Porušení povinností dle tohoto článku je považováno za podstatné porušení smlouvy.
- 2.15. O každém jednání (kontrolním dni) vyhotoví zhotovitel záznam, který nejpozději do 3 pracovních dní po konání jednání zašle objednateli, nebude-li mezi objednatel a zhotovitelem ujednáno jinak. Jakékoliv schválení projektové dokumentace ze strany objednatele nenahrazuje výstupní kontrolu zhotovitele a nezbujuje zhotovitele jeho odpovědnosti za správnost, úplnost a proveditelnost projektové dokumentace.
- 2.16. Objednatel má právo kontrolovat provádění díla. Zjistí-li, že Zhotovitel porušuje svou povinnost, může požadovat, aby zhotovitel provedl nápravu a prováděl dílo řádným způsobem. Jestliže tak zhotovitel neučiní ani v dodatečně přiměřené lhůtě, která však nebude delší než tři (3) pracovní dny, jedná se o podstatné porušení smlouvy. Za tímto účelem je zhotovitel povinen předložit projektovou dokumentaci objednateli ke kontrole, a to do jednoho (1) dne ode dne doručení písemné (i e-mailové) výzvy objednatele k jejímu předložení, v jakékoli fázi rozpracovanosti prováděných dokumentací, a to v místě plnění. Náklady související se splněním povinnosti zhotovitele dle tohoto článku jsou zahrnuty v ceně díla.
- 2.17. Zhotovitel je povinen předat projektové dokumentace objednateli v požadovaném počtu vyhotovení uvedených v příloze č. 1 této smlouvy.

III.

Cena díla a platební a fakturační podmínky

- 3.1. Objednatel se zavazuje uhradit zhotoviteli za dílo provedené dle podmínek této smlouvy sjednanou cenu ve výši **2 320 000,- Kč bez DPH** (slovy: *dvamilionytřístadvacettisíc korun českých*) a skládá se z:

Cena celkem za objekty / etapy 1 - 2	
Celková cena v Kč bez DPH	2 320 000,-
DPH v Kč	507 200,-
Celková cena v Kč včetně DPH	2 807 200,-

K ceně dle čl. 3.1 bude připočteno DPH v zákonné výši ke dni uskutečnění zdanitelného plnění.

- 3.2. Celková cena díla, včetně dílčích částí / etap dle rozdělení v čl. 3.1. této smlouvy, je sjednána jako nejvýše přípustná, včetně všech poplatků a veškerých dalších nákladů spojených se zhotovením a předáním díla dle této smlouvy. Zhotovitel prohlašuje, že v ceně díla jsou zahrnuty veškeré jeho náklady, které při plnění svých závazků dle této smlouvy nebo v souvislosti s tím vynaloží vč. nákladů výslovně neuvedených, jejichž vynaložení musí zhotovitel z titulu své odbornosti předpokládat, a to i na základě zkušeností s realizací obdobných děl. V dohodnuté ceně jsou zahrnuty i režijní náklady, doprava, cestovné, ubytování, licence a další náklady, které patří k úplnému a bezvadnému provedení díla dle této smlouvy.
- 3.3. Cena za dílo bude objednatelem zhotoviteli uhrazena v české měně na základě daňového dokladu – faktury. Cena díla bude vyplacena vždy po řádném dokončení a předání každé ucelené části díla objednateli (zadavateli) a odsouhlasení této části díla objednatelem (zadavatelem).

Cena díla bude vyplacena vždy po řádném dokončení a předání každé ucelené části díla objednateli (zadavateli) a odsouhlasení této části díla objednatelem (zadavatelem). Cena za dílo bude zhotoviteli objednatelem uhrazena **maximálně ve čtyřech (4) dílčích platbách**, přičemž počet plateb lze snížit při vzájemné dohodě smluvních stran, při zachování obsahu a náležitostí pro předání ucelených částí, výkonových fází.

Za ucelené části jsou považovány:

- **zpracování BP stávajícího objektu ZUŠ, po ukončení fáze B, po odevzdání kompletní PD BP, včetně zajištění inženýrské činnosti pro vydání povolení k bouracím pracím (IČ BP) – etapa č. 1, pokud bude řízení předcházet, a to proti dokumentům: faktura, protokol o odevzdání PD;**
- **zpracování DSP, v případě dokumentace pro společné povolení DSP + DUR, po ukončení a odevzdání fáze C a to proti dokumentům: faktura, protokol o odevzdání PD;**
- **za inženýrskou činnost k získání stavebního/společného pravomocného povolení (IČ ÚŘ+IČ SŘ, případně + IČ BP, pokud budou obě řízení probíhat současně), po ukončení fáze D., a to proti dokumentům: faktura, protokol o splnění povinností podepsaný oběma smluvními stranami;**
- **zpracování DPS, po ukončení fáze E, po odevzdání kompletní DPS včetně odsouhlaseného a oceněného soupisu stavebních prací, dodávek a služeb s výkazem výměr, a to proti dokumentům: faktura, protokol o splnění povinností podepsaný oběma smluvními stranami;**

Dílčí platby budou provedeny proti dokumentům – faktura a protokol o splnění povinností podepsaný oběma stranami. Jednotlivé protokoly budou vždy vyhotoveny v počtu dvou originálů, přičemž každé ze smluvních stran náleží vždy jeden originál každého. **Přílohou každé faktury** bude kopie příslušného protokolu o splnění povinností.

- **cena za dílo u výkonových fázích F, G, H, bude uplatněna až před zahájením, v průběhu realizace a po dokončení vlastní stavby/rekonstrukce, přičemž cenová nabídka těchto výkonových fází je**

závazná po dobu 36 měsíců od řádného protokolárního předání zpracované DPS projektové dokumentace všech objektů. Uskutečnění každé z těchto výkonových fází bude zahájeno výhradně písemnou výzvou objednatele adresovanou zhotoviteli. Pokud nebude, v době 36 měsíců od řádného protokolárního předání zpracované DPS projektové dokumentace, realizace předmětné stavby zahájena, bude výzva k řešení těchto výkonových fází řešena samostatnou objednávkou, přičemž cenu těchto výkonových fází lze upravit v souladu s výší inflace v jednotlivých letech.

- 3.4. Zhotovitel vystaví daňový doklad vždy do sedmi (7) dnů ode dne splnění povinnosti, na základě které je oprávněn fakturovat dílčí cenu za dílo dle této smlouvy.
- 3.5. Splatnost daňových dokladů je smluvními stranami sjednána na dvacet jedna (21) kalendářních dnů ode dne předání daňového dokladu (faktury) zhotovitelem objednateli. Objednatel neposkytuje zálohy na úhradu ceny díla.
- 3.6. Objednatel je oprávněn započíst jakoukoli smluvní pokutu, kterou je povinen uhradit zhotovitel na základě této smlouvy, proti fakturované ceně za dílo.
- 3.7. Povinnost uhradit cenu za dílo nebo její část dle podmínek uvedených v této smlouvě bude objednatel splněna v okamžiku odepsání příslušné částky za dílo z bankovního účtu objednatele.
- 3.8. Daňový doklad (faktura) musí obsahovat náležitosti daňového dokladu stanovené příslušnými právními předpisy a touto smlouvou. Daňový doklad a všechny účetní doklady musí dále obsahovat číslo zakázky objednatele a musí obsahovat rozčlenění uvedené ceny v tomto rozsahu: Kč bez DPH; DPH v %, DPH v Kč, celkem včetně DPH v Kč, dále musí obsahovat označení a číslo, jméno nebo název, sídlo nebo místo podnikání a identifikační číslo a údaje o zápisu v obchodním rejstříku nebo jiné evidenci, včetně spisové značky, a to jak zhotovitele, tak i objednatele, důvod fakturace, popis služby, přesné označení díla, daňový údaj, označení bankovního ústavu a č. účtu, na který má být placeno, den odeslání faktury a lhůta splatnosti dle čl. 3.5 této smlouvy, datum uskutečnění zdanitelného plnění, částka k úhradě. Faktura musí být vystavena na objednatele.
- 3.9. V případě, že daňový doklad nebude obsahovat správné údaje či bude neúplný, je objednatel oprávněn daňový doklad vrátit do data jeho splatnosti zhotoviteli. Zhotovitel je povinen takový daňový doklad opravit, event. vystavit nový daňový doklad. Lhůta splatnosti počíná v takovém případě běžet ode dne doručení opraveného či nově vystaveného daňového dokladu objednateli.
- 3.10. Zhotovitel je povinen se pro účely uplatňování DPH řídit klasifikací CZ-CPA v souladu s § 92e) zákona č. 235/2004 Sb., o dani z přidané hodnoty, a příslušným Pokynem ministerstva financí k § 26 a k příloze č. 1 Pokynu.
- 3.11. Zhotovitel se zavazuje, že na jím vydaných daňových dokladech bude uvádět pouze čísla bankovních účtů, která jsou správcem daně zveřejněna způsobem umožňujícím dálkový přístup (§ 98 písm. d) zákona č. 235/2004 Sb., o dani z přidané hodnoty). V případě, že daňový doklad bude obsahovat jiný než takto zveřejněný účet, bude takovýto daňový doklad považován za neúplný, přičemž v takovém případě se aplikuje postup uvedený čl. 3.9. této smlouvy.
- 3.12. V případě, že kdykoli před okamžikem uskutečnění platby ze strany objednatele na základě této smlouvy bude o zhotoviteli správcem daně z přidané hodnoty zveřejněna způsobem umožňujícím dálkový přístup skutečnost, že zhotovitel je nespolehlivým plátcem (§ 106a zákona č. 235/2004 Sb., o dani z přidané hodnoty), má objednatel právo od okamžiku zveřejnění ponížít všechny platby zhotoviteli uskutečňované na základě této smlouvy o příslušnou částku DPH. Smluvní strany si sjednávají, že takto zhotoviteli nevyplacené částky DPH odvede správci daně sám objednatel v souladu s ustanovením § 109a zákona č. 235/2004 Sb.
- 3.13. Cena díla dle této smlouvy může být měněna pouze v souvislosti se změnou daňových právních předpisů, které budou mít prokazatelný vliv na výši smluvní ceny, zejména na výši DPH.
- 3.14. Zhotovitel souhlasí s tím, že jakékoliv jeho pohledávky vůči Objednateli, které vzniknou na základě této smlouvy, nebude moci postoupit ani započíst jednostranným právním úkonem.

IV.

Požadavky na soupis stavebních prací, dodávek a služeb vč. výkazu výměr

- 4.1. Soupis stavebních prací, dodávek a služeb s výkazem výměr (dále „Soupis“) musí být zpracován v souladu s vyhláškou č. 169/2016 Sb., o stanovení rozsahu dokumentace veřejné zakázky na stavební práce a soupisu stavebních prací, dodávek a služeb s výkazem výměr, ve znění pozdějších předpisů, a v souladu se zákonem č. 134/2016 Sb., o zadávání veřejných zakázek, ve znění pozdějších předpisů.
- 4.2. Soupis bude zpracován v systému cenové soustavy ÚRS a bude obsahovat podrobný popis požadovaných standardů, ne však odkazy na jednotlivá obchodní označení nebo názvy obchodních firem.
- 4.3. Soupis bude zpracován v elektronické podobě v otevřeném formátu uniXML, která je plně specifikována na www.unixml.cz. Pokyny týkající se struktury údajů, jejich formátu nebo způsobu jejich zjištění jsou uvedeny na www.unixml.cz.
- 4.4. Soupis musí obsahovat příslušné CPV kódy dle nařízení komise (ES) č. 213/2008 ve znění pozdějších předpisů, bude obsahovat rozdělení dle klasifikací CZ – CPA v souladu s § 92 písm. e) zákona č. 235/2004 Sb. o DPH, ve znění pozdějších předpisů a příslušným Pokynem Ministerstva financí k § 26 a k příloze č. 1. Soupis nesmí obsahovat MJ „soubor“ a „komplet“. Pokud budou uvedeny vlastní položky, které nejsou definovány v použité cenové soustavě, je třeba uvést jejich přesnou specifikaci.
- 4.5. Soupis musí pracovat pouze s údaji zaokrouhlenými na 2 desetinná místa tak, aby při jejich násobení měrnou jednotkou nedocházelo k matematickému rozdílu. POZOR není totožné se zobrazením pouze dvou desetinných míst.
- 4.6. Soupis bude zvlášť zpracován pro jednotlivé stavební objekty a dále členěny dle zvyklostí výše uvedených ceníků, včetně krycích listů rozpočtu a souhrnného listu rozpočtu.

V.

Předání a převzetí díla

- 5.1. Zhotovitel splní povinnosti dle této smlouvy řádným a včasným provedením díla specifikovaného v čl. I této smlouvy bez zjevných vad a nedodělků a řádným předáním předmětu díla objednateli způsobem a v termínech dle této smlouvy.
- 5.2. Předmět díla zhotovený dle požadavků a podmínek stanovených touto smlouvou je předán včas, pokud bude objednateli zhotovitelem předán nejpozději poslední den pro plnění uvedených v čl. 2.1 smlouvy.
- 5.3. O splnění každé povinnosti zhotovitele dle této smlouvy v termínech dle této smlouvy bude smluvními stranami vyhotoven předávací protokol, který bude datován a podepsán osobami oprávněnými zastupovat objednatele i zhotovitele.
- 5.4. Objednatel je oprávněn předmět díla, který bude vykazovat vady a nedodělků, nepřevzít, ustanovení § 2605 Občanského zákoníku se nepoužije.

VI.

Práva a povinnosti, součinnost smluvních stran

- 6.1. Zhotovitel je povinen provést dílo dle této smlouvy řádně a včas, kompletně ve sjednaném rozsahu, kvalitě a ve sjednaných lhůtách. Dokumentace musí respektovat a zohledňovat veškeré související

právní předpisy a technické normy.

- 6.2. Zhotovitel se zavazuje provést dílo svým jménem a na svou odpovědnost.
- 6.3. Zhotovitel přebírá nebezpečí změny okolností ve smyslu § 2620 odst. 2 Občanského zákoníku a v této souvislosti dále prohlašuje, že je plně seznámen s rozsahem a povahou díla, správně vymezil, vyhodnotil a ocenil veškeré práce, výkony a činnosti, které jsou nezbytné pro řádné a včasné splnění závazků dle této smlouvy a řádně prověřil místní podmínky pro provedení díla.
- 6.4. Zhotovitel je povinen řídit se při provádění díla ujednáními této smlouvy vč. jejích příloh, výchozími podklady předanými objednatelem, jeho pokyny v průběhu provádění díla, budou-li uděleny a rozhodnutími a vyjádřeními veřejnoprávních orgánů. Zhotovitel se zavazuje při provádění díla zjišťovat upřesňující požadavky a představy objednatele vážící se k předmětu díla, tyto s ním konzultovat a dílo provést tak, aby předmět díla v nejvyšší možné míře upřesňujícím požadavkům a představám objednatele odpovídal.
- 6.5. Objednatel má právo kontrolovat provádění díla. Zjistí-li, že zhotovitel porušuje svou povinnost, může požadovat, aby zhotovitel provedl nápravu a prováděl dílo řádným způsobem. Jestliže tak zhotovitel neučiní ani v dodatečně přiměřené lhůtě, která však nebude delší než tři (3) pracovní dny, jedná se o podstatné porušení smlouvy.
- 6.6. Zhotovitel prohlašuje, že disponuje pojištěním odpovědnosti za škodu způsobenou třetí osobě ve výši min. 2.000.000,- Kč za dílo dle této smlouvy, platnou na území České republiky. Zhotovitel je ke dni uzavření smlouvy povinen předložit objednateli kopii dokladu o existenci pojištění odpovědnosti dle tohoto ustanovení smlouvy.
- 6.7. Zhotovitel se zavazuje, že v rámci zadávacího řízení na výběr zhotovitele stavby / dané etapy stavby, bude na výzvu objednatele odpovídat na případné žádosti dodavatelů o vysvětlení zadávací dokumentace ve smyslu zákona č. 134/2016 Sb., o zadávání veřejných zakázek, ve znění pozdějších předpisů, a to nejpozději do dvou (2) pracovních dnů ode dne doručení e-mailové výzvy objednatele k odpovědi. V případě, že zhotovitel neodpoví na výzvu objednatele ve stanovené lhůtě, je povinen uhradit objednateli smluvní pokutu ve výši 0,2 % z celkové ceny díla za každý i započatý den prodlení s odpovědí dle tohoto článku smlouvy. Kontaktní e-mail zhotovitele pro zasílání výzev dle tohoto článku je janout@projectstudio8.cz.
- 6.8. Zhotovitel se zavazuje v případě změny e-mailové adresy uvedené v čl. 6.7. této smlouvy neprodleně nejpozději do 3 pracovních dnů, informovat o této skutečnosti objednatele a v téže lhůtě mu sdělit náhradní kontaktní e-mail. V případě nedodržení této povinnosti má objednatel nárok na smluvní pokutu ve výši 0,2 % z ceny díla za každý i započatý den prodlení se splněním této povinnosti.
- 6.9. Objednatel si vyhrazuje právo schválit účast jednotlivých poddodavatelů zhotovitele na plnění částí závazků dle této smlouvy. Zhotovitel však odpovídá za plnění takových závazků poddodavateli, jako by je plnil sám.
- 6.10. Zhotovitel se zavazuje, že ve smlouvách s případnými poddodavateli zaváže poddodavatele k plnění těch závazků, k jejichž splnění se zavázal v této smlouvě, a to v rozsahu, v jakém budou poddodavatelem tyto závazky plněny.
- 6.11. Uzavřením této smlouvy uděluje objednatel zhotoviteli plnou moc k tomu, aby jej při plnění závazků dle této smlouvy zastupoval ve správních řízeních a při všech jednáních s příslušnými správními orgány či jinými osobami, kterých je třeba pro vyhotovení projektových dokumentací či pro obstarání rozhodnutí nezbytných pro realizaci stavby.
- 6.12. Zhotovitel je povinen předběžně, a není-li to možné, tak ihned po jejich učinění, informovat objednatele o obsahu jakýchkoli úkonů činěných za objednatele.
- 6.13. Zhotovitel postupuje vždy tak, aby nedocházelo ke zbytečným prodlením. Zhotovitel se zavazuje poskytovat příslušnému správnímu orgánu součinnost ve lhůtách, které byly správním orgánem

stanoveny, není-li takové lhůty, pak ve lhůtě přiměřené, nebude-li mezi objednatelem a zhotovitelem dohodnuto jinak.

- 6.14. Zhotovitel bude během zpracování dokumentace pro stavební povolení spolupracovat s koordinátorem BOZP, kterého zřídí objednatel na základě požadavku zákona č. 309/2006 Sb., ve znění pozdějších předpisů, pro fázi přípravy stavby a to ve smyslu § 14 odst. 1. Zhotovitel poskytne bezodkladně koordinátorovi BOZP veškeré potřebné podklady, o které požádá tak, aby mohl koordinátor BOZP zpracovat nezbytné dokumenty.
- 6.15. Nesplnění povinností Zhotovitele dle tohoto odstavce se považuje za podstatné porušení Smlouvy.
- 6.16. Smluvní strany se shodují, že vyhotovení díla vyžaduje od všech účastníků úzkou vzájemnou součinnost, pravidelnou informovanost.
- 6.17. K zajištění součinnosti objednatel ustanoví a pověří určité osoby, které se budou účastnit jednání, kontrolních dnů nad projektovými pracemi, potřebných pro úspěšné zajištění zakázky a vzájemné součinnosti, s plným oprávněním jednat ve všech věcech této smlouvy jménem objednatele.
- 6.18. Zhotovitel má povinnost svolávat pravidelná jednání, kontrolní dny během zpracování projektové dokumentace minimálně v rozsahu 1x za tři týdny, a to v místě sídla zadavatele, nedohodnou-li se smluvní strany jinak. O jednotlivých jednáních, kontrolních dnech, budou pořizovány zápisy obsahující údaje o zúčastněných, čase a místu konání, podstatných informacích a návrzích, které byly zúčastněnými na jednání vzneseny.
- 6.19. Zhotovitel je povinen hájit zájmy objednatele podle svých nejlepších znalostí a schopností. Zhotovitel se zavazuje poskytnout objednateli nezbytný odborný výklad k zakázce.
- 6.20. Zhotovitel se zavazuje neprodleně informovat objednatele o všech skutečnostech, které by mohly objednateli způsobit finanční, nebo jinou újmu, o překážkách, které by mohly ohrozit dokončení díla podle této smlouvy.
- 6.21. Zhotovitel se zavazuje, že bez souhlasu objednatele neposkytne výsledky činností, jež jsou předmětem plnění smlouvy, jiné osobě než objednateli nebo jím k tomu zmocněné osobě. Zhotovitel je oprávněn poskytnout výsledek činnosti, jenž je předmětem plnění smlouvy osobám, které objednatel výslovně označí jako adresáty, byl-li výslovně pověřen jednáním v této věci objednatelem.
- 6.22. Zhotovitel má právo využít výsledky zakázky pro svou potřebu po jejím plném dokončení, zejména jako referenční a prezentační dokument.
- 6.23. Objednatel je oprávněn kdykoliv a bez předchozího upozornění, za předpokladu existence důvodných pochybností o tom, že zhotovitel nebude schopen plnit tuto smlouvu řádně a včas, jakož i v případě, že zhotovitel je s plněním této smlouvy v prodlení, zasáhnout do provádění díla, a to na náklady zhotovitele.
- 6.24. Zhotovitel se zavazuje, že bude při plnění veřejné zakázky plně respektovat projektovou studii a zároveň následující:
- Zhotovitel musí respektovat Materiálovou specifikaci – není možné se od ní odchýlit, (Příloha č. 2, Smlouvy o dílo), přičemž specifikace materiálů a jejich barevnosti je zcela závazná u interiérů a exteriérů projektované stavby (vyjma venkovního mobiliáře, tj. lavičky, stoly se židlemi, stojany na kola, odpadkové koše).
 - Při tvorbě projektové dokumentace bude nad prováděním díla probíhat autorský dozor ve smyslu ustanovení § 1746 a násl. Občanského zákoníku. Autorský dozor bude provádět zadavatel nebo jím pověřená osoba.
- 6.25. Zhotovitel má právo si vyžádat, po podpisu smlouvy, projektovou studii s názvem „STUDIE: ZUŠ U Jam - Plzeň“, 1x v listinné podobě a v elektronické podobě, jako podklad pro zpracování projektové dokumentace.

VII. Autorská práva

- 7.1. V případě, že dílo, jeho část a/nebo jakýkoliv dokument předaný zhotovitelem objednateli nebo použitý zhotovitelem při plnění této smlouvy podléhá ochraně podle autorského zákona, zavazuje se zhotovitel postupovat tak, aby získal všechny potřebné souhlasy a zajistil objednateli neodvolatelnou výhradní licenci k užití autorského díla, použitého zhotovitelem při plnění této smlouvy, vč. oprávnění k modifikacím, úpravám či jiným změnám autorského díla. Zhotovitel touto smlouvou opravňuje objednatele k užití předmětu díla všemi možnými způsoby užití. Zhotovitel poskytuje objednateli podpisem této smlouvy výhradní licenci. Licence se poskytuje ke všem možným způsobům užití díla v rozsahu neomezeném, a to jak ve hmotné, tak i nehmotné podobě. Objednatel není povinen licenci využít.
- 7.2. Licence je poskytnuta na dobu neurčitou, a to v neomezeném rozsahu množstevním a ke všem způsobům užití. Zhotovitel prohlašuje, že předmět díla je vytvořen jejím autorem či autory jakožto dílo zaměstnanecké, případně že je oprávněn poskytnout objednateli licenci na základě smluvního ujednání s jejím autorem či autory, a to v plném rozsahu dle této smlouvy.
- 7.3. Objednatel je oprávněn předmět díla zveřejnit, upravit, zpracovat včetně překladu, spojit s jiným dílem, zařadit do díla souborného a uvádět dílo na veřejnost pod svým jménem a takto upravené dílo dále neomezeně užívat všemi způsoby užití.
- 7.4. Zhotovitel nesmí poskytnout licenci k projektové dokumentaci třetí osobě. Zhotovitel je povinen zdržet se výkonu práva užití předmět díla. Zhotovitel uděluje objednateli souhlas k postoupení licence třetí osobě, a to ať už zcela, nebo zčásti a současně uděluje objednateli právo poskytovat podlicence v plném rozsahu, jaký vyplývá z licenčního oprávnění.
- 7.5. Objednatel je bez souhlasu zhotovitele oprávněn předmět díla zpracovat, měnit či upravovat, vytvářet odvozená autorská díla samostatně nebo i prostřednictvím třetích osob a spojovat ji s jinými autorskými díly. Objednatel je rovněž oprávněn uvádět projektovou dokumentaci a autorská díla na jejím základě vzniklá na veřejnost i pod svým názvem. V případech, kdy to je obvyklé, připojí objednatel informace i o autorství zhotovitele.
- 7.6. Zhotovitel je sám oprávněn užití předmět díla, zejména pro potřeby marketingu, pro potřeby prezentace na veřejnosti, výstavách či jednotlivě u třetích osob v jakékoliv formě zachycené na jakémkoliv nosiči, pouze se souhlasem objednatele.
- 7.7. Smluvní strany výslovně prohlašují, že odměna za poskytnutí licence je součástí ceny díla dle této smlouvy. Územní rozsah licence není omezen na území České republiky.

VIII. Odpovědnost za vady, záruka za jakost

- 8.1. Zhotovitel odpovídá za to, že objednatel bude moci užívat dílo bez vad po dobu trvání záruky za jakost. Dílo má vadu, neodpovídá-li smlouvě. Zhotovitel odpovídá i za vady, jež jsou na díle zjištěny v záruční lhůtě.
- 8.2. Záruční lhůta počíná běžet okamžikem předání kompletního předmětu díla objednateli a končí dnem vydání kolaudačního souhlasu stavby, nejpozději však do 60 měsíců ode dne předání předmětu díla. Ustanovení § 2630 Občanského zákoníku tím není dotčeno. Zhotovitel nese náklady spojené s případnými potřebnými opravami projektu, jakož i škody vzniklé v důsledku vady projektu objednateli, dotčeným účastníkům nebo dodavateli stavby. O dobu reklamace vad projektu se prodlužuje záruční doba na projekt.
- 8.3. Zhotovitel po záruční lhůtu odpovídá objednateli zejména za to, že předmět díla ke dni jeho převzetí objednatelem měl vlastnosti, které si smluvní strany ujednaly, a chybí-li ujednání, takové vlastnosti,

kteře zhotovitel popsal nebo kteře objednatel očekával s ohledem na povahu projektových dokumentací, vlastnosti běžně předpokládané a odpovídající platným, uznávaným, obvykle používaným či vlastnosti stanovené technickými předpisy, a plnil svůj účel, kteřý vyplývá zejména z čl. I. této smlouvy, nebyl-li účel sjednán, pak pro účel obvyklý.

8.4. Práva z vadného plnění objednatel uplatní u zhotovitele kdykoliv po zjištění vady, a to reklamaci doručenou k rukám kontaktní osoby zhotovitele. I reklamace odeslaná objednatelem poslední den záruční lhůty se považuje za včas uplatněnou. Smluvní strany sjednávají, že § 2605 odst. 2 Občanského zákoníku a § 2618 Občanského zákoníku se nepoužijí. V reklamaci objednatel uvede alespoň popis vady díla nebo informaci o tom, jak se vada projevuje a jaká práva v souvislosti s vadou díla uplatňuje. Neuvede-li objednatel, jaká práva v souvislosti s vadou díla uplatňuje, má se za to, že požaduje provedení opravy díla.

8.5. Objednatel má zejména právo:

- a) na odstranění vady novým provedením vadné části díla,
- b) na odstranění vady opravou díla, je-li vada tímto způsobem opravitelná,
- c) na přiměřenou slevu z ceny díla, nebo
- d) odstoupit od smlouvy.

Objednatel je oprávněn zvolit si a uplatnit kterékoliv z uvedených práv dle svého uvážení, případně zvolit a uplatnit jejich kombinaci.

8.6. Zhotovitel se zavazuje prověřit reklamaci a nejpozději následující pracovní den ode dne jejího doručení oznámit objednateli, zda reklamaci uznává. Pokud tak zhotovitel v uvedené lhůtě neučiní, má se za to, že reklamaci uznává a že zvolené právo z vadného plnění uspokojí.

8.7. V případě, že objednatel zvolí právo na odstranění vady, pak je zhotovitel povinen vadu odstranit, i když reklamaci neuzná, nebude-li mezi objednatelem a zhotovitelem dohodnuto jinak. V takovém případě zhotovitel objednatele písemně upozorní, že se vzhledem k neuznání reklamace bude domáhat úhrady nákladů na odstranění vady od objednatele.

8.8. V případě, že objednatel zvolí právo odstoupit od smlouvy, je odstoupení od smlouvy účinné dnem doručení reklamace. Ustanovení čl. VIII. odst. 8.6 se nepoužije.

8.9. Pokud zhotovitel reklamaci neuzná, může být její oprávněnost ověřena znaleckým posudkem, kteřý obstará objednatel. V případě, že reklamace bude tímto znaleckým posudkem označena jako oprávněná, ponese zhotovitel i náklady na vyhotovení znaleckého posudku. Právo z vadného plnění vzniká i v tomto případě dnem doručení reklamace zhotoviteli. Prokáže-li se, že objednatel reklamoval neoprávněně, je povinen uhradit zhotoviteli prokazatelně a účelně vynaložené náklady na odstranění vady.

8.10. Reklamovanou vadu se zhotovitel zavazuje odstranit bezodkladně, nejpozději do pěti (5) pracovních dní ode dne doručení reklamace. Je-li vada reklamována v průběhu zadávacího řízení na výběr zhotovitele stavby, zavazuje se zhotovitel vadu odstranit nejpozději do dvou (2) pracovních dní ode dne doručení reklamace. Uvedené lhůty pro odstranění vad platí, nebude-li mezi objednatelem a zhotovitelem dohodnuto jinak. V souvislosti s vadným plněním s dílem souvisejících závazků smluvní strany postupují obdobně v souladu s ustanoveními tohoto článku.

8.11. Jestliže zhotovitel neodstraní vady ve stanovené lhůtě nebo oznámí-li před jejím uplynutím, že vady neodstraní, je objednatel oprávněn bez újmy na ostatních právech objednatele ze záruky, nechat je odstranit třetí osobou na účet zhotovitele. V takovém případě je zhotovitel povinen uhradit objednateli skutečné náklady vynaložené na odstranění vad a současně platí, že takový postup objednatele nemá vliv na trvání záruky z této smlouvy.

8.12. Objednatel v případě výskytu takové vady díla, kteřá sama o sobě či ve spojení s jinými brání řádnému a bezpečnému provozu díla, či tímto bezprostředně hrozí, oprávněn kontaktovat za účelem odstranění vady vedle zhotovitele přímo jemu známého poddodavatele, kteřý pro zhotovitele příslušnou část díla realizoval a požadovat odstranění vady přímo po tomto poddodavateli.

- 8.13. Odstranění vady nemá vliv na nárok objednatele na případnou smluvní pokutu sjednanou touto smlouvou a náhradu škody.
- 8.14. Zhotovitel pro případ vadné realizace stavby výslovně přijímá, že je ve smyslu § 2630 odst. 1 Občanského zákoníku vzhledem k jím provedenému dílu a splněním s dílem souvisejícím závazkům zavázán společně a nerozdílně se zhotovitelem stavby a dalšími osobami, ledaže prokáže, že vadu nezpůsobila vada v prováděcí dokumentaci.

IX.

Smluvní pokuty a úroky z prodlení

- 9.1. Při nedodržení termínu splatnosti ceny díla dle této smlouvy má zhotovitel nárok na zákonný úrok z prodlení za každý den prodlení.
- 9.2. Zhotovitel je povinen uhradit objednateli smluvní pokutu ve výši 0,2 % z celkové ceny díla bez DPH za každý, i započatý den prodlení s předáním díla nebo jeho částí v rozsahu a lhůtách uvedených této smlouvě.
- 9.3. Pokud zhotovitel ve sjednané lhůtě neodstraní reklamovanou vadu díla, zavazuje se objednateli zaplatit smluvní pokutu ve výši 0,2 % z celkové ceny díla za každou reklamovanou vadu, s jejímž odstraněním je v prodlení, a to za každý i započatý den prodlení.
- 9.4. V případě, že zhotovitel neprojedná dílo dle této smlouvy s objednatelem na projektových jednáních v minimálním rozsahu stanoveném touto smlouvou a jejími přílohami, je povinen uhradit objednateli smluvní pokutu ve výši 10.000,- Kč za každé neuskutečněné jednání nad projektovou dokumentací.
- 9.5. Smluvní pokuty se stávají splatnými dnem následujícím po dni, ve kterém na ně vznikl nárok.
- 9.6. Objednatel je oprávněn započíst smluvní pokutu oproti ceně díla dle této smlouvy.
- 9.7. Tímto smluvní strany smlouvy pro vztah touto smlouvou založený výslovně sjednávají odchýlnou úpravu od ustavení § 2050 Občanského zákoníku tak, že ujednání o smluvní pokutě se nedotýká nároku na náhradu škody v plné výši. Jakékoliv pohledávky vůči zhotoviteli je objednatel oprávněn jednostranně započíst na splatné či nesplátané pohledávky zhotovitele. To platí i tehdy, bude-li smluvní pokuta snížena rozhodnutím soudu.

X.

Odstoupení od smlouvy, výpověď

- 10.1. Zhotovitel je oprávněn od smlouvy odstoupit v případě podstatného porušení smlouvy objednatelem.
- 10.2. Smluvní strany mohou smlouvu ukončit
- dohodou,
 - výpovědí ze zákonných důvodů či důvodů uvedených v této smlouvě,
 - odstoupením ze zákonných důvodů či důvodů uvedených v této smlouvě.
- 10.3. Objednatel je oprávněn od smlouvy odstoupit:
- a) bez zbytečného odkladu poté, co z chování zhotovitele nepochybně vyplyne, že poruší smlouvu podstatným způsobem, a nedá-li na výzvu objednatele přiměřenou jistotu,
 - b) v případě vydání rozhodnutí o úpadku zhotovitele dle § 136 zákona č. 182/2006 Sb., o úpadku a způsobech jeho řešení (insolvenční zákon), ve znění pozdějších předpisů.
- 10.4. Smluvní strany sjednávají, že za podstatné porušení smlouvy se mimo výslovně uvedených případů považuje rovněž takové porušení povinnosti smluvní strany, o němž již při uzavření smlouvy věděla nebo musela vědět, že by druhá smluvní strana smlouvu neuzavřela, pokud by toto porušení předvíдалa.

- 10.5. Odstoupení od smlouvy musí být provedeno písemně, jinak je neplatné. Odstoupení od smlouvy je účinné doručením písemného oznámení o odstoupení od smlouvy druhé smluvní straně.
- 10.6. Smluvní strany se dohodly, že závazky vzniklé z této smlouvy mohou zaniknout výpovědí, a to za níže uvedených podmínek.
- a) Objednatel je oprávněn závazky kdykoli částečně nebo v celém rozsahu vypovědět. Závazky pak zanikají doručením výpovědi, není-li ve výpovědi uvedeno jinak.
 - b) Zhotovitel je oprávněn závazky částečně nebo v celém rozsahu vypovědět v případě podstatného porušení smlouvy objednatelem. Smluvní strany pro případ výpovědi ze strany zhotovitele sjednávají měsíční výpovědní dobu, která počíná běžet od počátku kalendářního měsíce následujícího po měsíci, v němž byla výpověď objednateli doručena.
- 10.7. Výpověď musí mít písemnou formu.
- 10.8. Závazky, u kterých ze smlouvy nebo z příslušného právního předpisu vyplývá, že by měly trvat i po zániku smlouvy, trvají i přes zánik smlouvy.
- 10.9. Zhotovitel je ve lhůtě deseti (10) dnů po ukončení smlouvy odstoupením nebo po výpovědi závazků ze smlouvy povinen předat objednateli veškerou hotovou i rozpracovanou PD, kterou do té doby objednateli nepředal. Na veškerá taková plnění se bude bez omezení vztahovat licence. Objednatel je povinen za tuto část díla poskytnout zhotoviteli přiměřenou odměnu, přičemž při jejím výpočtu smluvní strany vyjdou z ceny díla a míry, s jakou bylo zhotovitelem řádně a včas provedeno. Uvedené neplatí, prohlásí-li objednatel, že taková část díla bez provedení ostatních pro něj nemá hospodářský význam. V takovém případě je však povinen předanou PD zhotoviteli vrátit.
- 10.10. Objednatel není po ukončení smlouvy odstoupením nebo po výpovědi závazků ze smlouvy povinen uhradit zhotoviteli odpovídající část ceny díla za již předané části PD, které objednatel reklamoval a jeho práva z vadného plnění dosud nebyla plně uspokojena, nebo za tu část díla, o které objednatel prohlásí, že pro něj nemá hospodářský význam bez provedení ostatních částí. V takovém případě je však povinen předanou PD zhotoviteli vrátit.
- 10.11. Objednatel je oprávněn od smlouvy odstoupit v případě, že dílo prováděné na základě této smlouvy bude vykazovat vady ve formě špatné kvality či nedodržení rozsahu díla, ačkoliv na výskyt vad s uvedením jejich specifikace byl zhotovitel nejméně jednou písemně upozorněn a neprovedl příslušnou nápravu.
- 10.12. Zhotovitel je oprávněn od smlouvy odstoupit v případě prodlení objednatele s placením faktur delším než 21 dní ode dne doručení.
- 10.13. Odstoupením od této smlouvy nezanikají povinnosti nahradit vzniklou škodu a hradit smluvní pokuty sjednané pro případ porušení této smlouvy a dále ty povinnosti smluvních stran, které vznikly před odstoupením od této smlouvy, pokud z jejich povahy nevyplývá něco jiného.

XI.

Další povinnosti zhotovitele

- 11.1. Zhotovitel je podle ustanovení § 2 písm. e) zákona č. 320/2001 Sb., o finanční kontrole, ve znění pozdějších předpisů, osobou povinnou spolupůsobit při výkonu finanční kontroly prováděné v souvislosti s úhradou zboží nebo služeb z veřejných výdajů, tj. dodavatel je povinen poskytnout požadované informace a dokumentaci zaměstnancům nebo zmocněncům pověřených orgánů (Zprostředkujícího subjektu, Ministerstva financí, Evropské komise, Evropského účetního dvora, Nejvyššího kontrolního úřadu, příslušného finančního úřadu a dalších oprávněných orgánů státní správy) a vytvořit výše uvedeným orgánům podmínky k provedení kontroly vztahující se k předmětu díla a poskytnout jim součinnost.
- 11.2. Zhotovitel prohlašuje, že ke dni nabytí účinnosti smlouvy je seznámen se všemi povinnostmi vyplývajícími z této smlouvy.

- 11.3. Zhotovitel ve smyslu ustanovení § 5 odst. 1 Občanského zákoníku, prohlašuje, že jako příslušník určitého povolání nebo stavu je schopen jednat se znalostí a pečlivostí, která je s jeho povoláním nebo stavem spojena, že je držitelem příslušných živnostenských oprávnění, zejména pak živnostenského oprávnění k projektové činnosti ve výstavbě a má řádné vybavení, zkušenosti a schopnosti, aby řádně a včas provedl předmět plnění dle této Smlouvy.
- 11.4. Zhotovitel je povinen zúčastnit se předání staveniště, kde předá zhotoviteli stavby potřebné výškové a směrové body pro podrobné vytyčení stavby, informace potřebné pro realizaci stavby dané etapy.

XII. Závěrečná ustanovení

- 12.1. Tato smlouva se řídí právním řádem České republiky, zejména zák. č. 89/2012 Sb., občanským zákoníkem, ve znění pozdějších předpisů.
- 12.2. Smluvní strany se zavazují, že budou jednat vždy ve prospěch této smlouvy, a to jak vůči sobě navzájem, tak i třetím osobám. Smluvní strany se rovněž zavazují zdržet takového jednání, které by mohl být druhou stranou vykládáno jako jednání směřující proti smyslu a účelu této smlouvy.
- 12.3. Pokud pozbude některé ustanovení této smlouvy platnosti, nemá to vliv na platnost smlouvy jako celku. Smluvní strany se zavazují takové ustanovení nahradit novým platným, které se bude co nejvíce blížit původnímu a bude v souladu s původní vůlí stran a účelem smlouvy.
- 12.4. Smluvní strany podpisem této smlouvy vylučují, že se při právním styku mezi smluvními stranami přihlíží k obchodním zvyklostem, které tak nemají přednost před ustanoveními zákona dle ustanovení § 558 odst. 2 Občanského zákoníku.
- 12.5. Smluvní strany si výslovně sjednávají pro případné spory z této smlouvy místní příslušnost soudu věcně příslušného v prvním stupni se sídlem v Plzni, a to Okresní soud Plzeň – město nebo Krajský soud v Plzni. Skutečnost, zda se jedná o Okresní soud Plzeň – město nebo Krajský soud v Plzni bude určena na základě ustanovení právních předpisů o věcné příslušnosti, zejména zák. č. 99/1963, občanského soudního řádu, ve znění pozdějších předpisů.
- 12.6. V souladu s ustanovením § 630 odst. 1 Občanského zákoníku si smluvní strany sjednávají promlčecí dobu ve vztahu k veškerým právům přímo či odvozeně souvisejícím s touto smlouvou v délce pěti (5) let ode dne, kdy počala promlčecí doba plynout.
- 12.7. Ustanovení § 582 odst. 1 první věta a odst. 2 Občanského zákoníku mezi smluvními stranami neplatí, tj. tato smlouva může být doplňována a měněna pouze písemnými, v řadě číslovanými dodatky. Smluvní strany se dohodly, že možnost zhojení nedostatku písemné formy právního jednání se vylučuje, a že neplatnost právního jednání, pro které si smluvní strany sjednaly písemnou formu, lze namítnout kdykoliv.
- 12.8. Žádné úkony či jednání ze strany objednatele nelze považovat za příslib uzavření smlouvy nebo dodatku k ní. V souladu s ustanovením § 1740 odst. 3 občanského zákoníku objednatel nepřipouští přijetí návrhu na uzavření smlouvy s dodatkem nebo odchylkou, s čímž druhá smluvní strana podpisem smlouvy souhlasí.
- 12.9. Ukončením účinnosti této smlouvy nejsou dotčena ustanovení smlouvy ve znění jejich příloh, týkající se licencí, záruk, nároků z odpovědnosti za vady, nároky z odpovědnosti za škodu a nároky ze smluvních pokut, pokud vznikly před ukončením účinnosti smlouvy, ani další ustanovení a nároky, z jejichž povahy vyplývá, že mají trvat i po zániku účinnosti této smlouvy.
- 12.10. Smluvní strany berou na vědomí, že tato smlouva dle zákona č. 340/2015 Sb., o registru smluv, ve znění pozdějších předpisů, podléhá uveřejnění prostřednictvím registru smluv. Smluvní strany se dohodly, že smlouvu k uveřejnění prostřednictvím registru smluv zašle správci registru statutární město Plzeň.
- 12.11. Nedílnou součástí této smlouvy jsou níže uvedené přílohy:

Příloha č. 1: Podrobné technické podmínky a specifikace požadavků objednatele, a
Příloha č. 2: Materiálová specifikace, pro zpracování do projektové dokumentace.

- 12.12. Smlouva je vyhotovena ve čtyřech (4) stejnopisech s platností originálu, z nichž dva (2) stejnopisy obdrží zhotovitel a dva (2) si ponechá objednatel.
- 12.13. Tato Smlouva nabývá platnosti podpisem posledním z účastníků. Tato smlouva nabývá účinnosti dnem jejího uveřejnění prostřednictvím registru smluv dle zákona č. 340/2015 Sb., o registru smluv.
- 12.14. Strany si smlouvu přečetly, prohlašují, že byla sepsána na základě pravdivých údajů a že jim nejsou známy žádné skutečnosti bránící uzavření smlouvy a plnění povinností z ní vyplývajících. Na důkaz souhlasu se zněním smlouvy strany připojují své podpisy.

Přílohy:

- Příloha č. 1 Smlouvy o dílo - Podrobné technické podmínky a specifikace požadavků objednatele
- Příloha č. 2 Smlouvy o dílo - Materiálová specifikace, pro zpracování do projektové dokumentace

V Plzni dne 6.10.2022

V Plzni dne 6.10.2022

Za Objednatele:

ZÁKLADNÍ UMĚLECKÁ ŠKOLA
Sokolovská 54
323 00 PLZEŇ

Ředitel

Základní umělecká škola, Plzeň,
Sokolovská 54

Za Zhotovitele:

projectstudio8 s.r.o.
Pod Věmi svatými 4
Plzeň, IČ: 26370816
tel/fax: 977 542 288

jednatel

projectstudio8 s.r.o.
Pod Věmi svatými 4, Plzeň

Příloha č. 1 Smlouvy o dílo:

Podrobné technické podmínky a specifikace požadavků objednatele

Všechny stupně projektové dokumentace budou zpracovány v souladu se zákonem č. 183/2006 Sb., o územním plánování a stavebním řádu (stavební zákon), ve znění pozdějších předpisů a veškerých prováděcích vyhlášek ke stavebnímu zákonu, dále v souladu s požadavky zákona č. 134/2016 Sb., o zadávání veřejných zakázek, ve znění pozdějších předpisů, a vyhláškou č. 169/2016 Sb., o stanovení rozsahu dokumentace veřejné zakázky na stavební práce a soupisu stavebních prací, dodávek a služeb s výkazem výměr, ve znění pozdějších předpisů a dalšími platnými zákony a vyhláškami. PD musejí respektovat příslušné ČSN, ON a TKP.

Dokumentace pro stavební řízení, případně vydání společného povolení (DÚR + DSP, a DBP)

- DÚR, DSP a DBP bude zpracována tak, aby na jejím základě bylo vydáno územní rozhodnutí, stavební povolení, resp. společné povolení a byla podkladem pro zpracování dokumentace pro provádění stavby, v případě DBP povolení bouracích prací stávajícího objektu;
- v rámci DÚR a DSP bude vycházet z podkladové studie, přičemž zohlední úpravy na základě požadovaných, projednaných a odsouhlasených změn provozovatelem a investorem před zahájením prací na DÚR, DSP;
- DÚR, DSP, DBP bude zpracována o obsahu a v rozsahu s vyhláškou č. 499/2006 Sb., o dokumentaci staveb, ve znění pozdějších předpisů, a platnými právními předpisy, zejména v souladu se zákonem č. 183/2006 Sb., o územním plánování a stavebním řádu (stavební zákon), ve znění pozdějších předpisů, a veškerých souvisejících prováděcích vyhlášek. DÚR, DSP, DBP musí být v souladu s obecně platnými právními předpisy a respektovat příslušné ČSN, ON, TKP a další související platné zákony a vyhlášky;
- rozpracovaná DÚR, DSP, DBP musí být projednána se všemi vlastníky dotčených pozemků a zařízení a jejich písemná stanoviska budou doložena v dokladové části;
- DÚR, DSP, DBP musí volit nejvhodnější a nejekonomičtější, energeticky úsporná řešení;
- v průběhu projektování bude zhotovitel svolávat jednání týkající se zpracování dokumentace, popřípadě včasné projednání vzniklé problematiky za účasti všech zainteresovaných;
- Zhotovitel je povinen v průběhu zpracování projednávat řešení DÚR, DSP, DBP s objednatelem na svolávaných jednáních, za účasti všech zainteresovaných, zejména: objednatel a zástupců zřizovatele OIM KÚPK, minimálně v rozsahu vstupního jednání před zahájením prací dle této Smlouvy, jednání v průběhu provádění prací v rozsahu minimálně 1x za tři týdny a závěrečného jednání před předáním DÚR, DSP, DBP objednateli k jejímu odsouhlasení;
- Ověření stavu sítí v rozsahu záměru stavby, případně projednání technických podmínek správců sítí je součástí předmětu veřejné zakázky;
- součástí DSP bude odhad nákladů stavby ve fázi DSP, odhad nákladů bude součástí i u DBP;
- součástí dokumentace DSP bude průkaz energetické náročnosti budovy, zásady organizace výstavby (ZOV), včetně časového harmonogramu. Konečné řešení ZOV bude projednáno s objednatelem;

Inženýrská činnost k ÚŘ a SŘ

- součástí plnění je rovněž inženýrská činnost nezbytná k získání společného povolení (IČ ÚŘ + IČ SŘ, dále IČ k PD BP), tj. zejména projednání DÚR, DSP a DBP s dotčenými orgány státní správy a účastníky správního řízení vedeného u příslušného stavebního úřadu a zajištění souhrnného stanoviska příslušného odboru MěÚ, stanoviska z hlediska ÚP, vše za účelem získání bezrozporných kladných stanovisek k navrženému projektovému řešení, podání žádosti o vydání společného povolení;
- výkon inženýrské činnosti zahrnuje rovněž projednání DÚR, DSP a DBP, jak v průběhu jejího zpracování, tak i po dopracování konečné verze se všemi zainteresovanými složkami, správci sítí, vlastníky nemovitostí stavbou dotčených, případně se stavbou sousedících. Pro výkon IČ (závěrečné projednání, podání žádosti o vydání společného povolení a jednání během ÚŘ, SŘ a podání žádosti k BP) bude objednatelem udělena písemná plná moc.

Zpracovaná DÚR, DSP, DBP bude objednateli předána kompletní včetně všech souvisejících dokladů a pravomocného společného povolení a to v níže uvedeném rozsahu:

- 3 x DÚR, DSP, DBP v listinné podobě, z toho 1 x potvrzené stavebním úřadem, vč. pravomocného společného povolení stavby a štítku STAVBA POVOLENA, atd;
- 1 x DÚR, DSP, DBP v elektronické podobě na samostatném CD ve formátu *.pdf a na dalším samostatném ve formátu *.dwg, dxf;

- 1 x CD se závěrečným projednáním DÚR, DSP, DBP a kladnými stanovisky všech dotčených orgánů a organizací k navrženému řešení, vč. ověřených inženýrských sítí;
- odborný odhad nákladů stavby ve fázi DSP, DBP;

Dokumentace pro provádění stavby (dále jen DPS)

- Projektová dokumentace musí být zpracována v souladu s vyhláškou č. 499/2006 Sb., o dokumentaci staveb, ve znění pozdějších předpisů;
- do DPS budou zapracovány případné podmínky a požadavky plynoucí ze stavebního povolení;
- DPS se nesmí odchýlit od dokumentace pro společné územní a stavební povolení;
- v DPS bude vymezení hranic obvodu staveniště v situaci s uvedením parcelního čísla dotčených pozemků i sousedních parcel a potřebné výškové a směrové body;
- Zhotovitel je povinen v průběhu zpracování projednávat řešení DPS s objednatelem na svolávaných jednáních, za účasti všech zainteresovaných, zejména: objednatele a zástupců zřizovatele OIM KÚPK, minimálně v rozsahu 1 x za tři týdny, jednání v průběhu provádění prací a závěrečného jednání před odevzdáním konečného řešení DPS. Objednateli k jejímu odsouhlasení;
- DPS bude obsahovat návrh časového harmonogramu a také zásady organizace výstavby (ZOV);

Finální DPS bude objednateli předána kompletní včetně všech souvisejících dokladů a Soupisu prací, a to v níže uvedeném rozsahu:

- 6 x DPS v listinné podobě, včetně složky ověřených inženýrských sítí;
- 1 x DPS v elektronické podobě na samostatném CD ve formátu *.pdf a na dalším samostatném ve formátu *.dwg, dxf, nativním formátu; vč. závěrečného projednání DPS a dokladovou částí k DPS vč. ověřených inženýrských sítí;
- 1 x neoceněný Soupis v listinné podobě;
- 1 x CD s neoceněným Soupisem v elektronické podobě ve formátu *.xls, popř. *.xlsx a *.xml, otevřeném formátu uniXML;
- 1 x oceněný Soupis v listinné podobě;
- 1 x CD s oceněným Soupisem v elektronické podobě ve formátu *.xls, popř. *.xlsx a *.xml, otevřeném formátu uniXML, vč. závěrečného projednání DPS a dokladovou částí k DPS vč. ověřených inženýrských sítí.



ZUŠ U Jam – Plzeň, reference použitých materiálů

1. ZÁKLADNÍ ÚDAJE

OBJEDNATEL:

PLZEŇSKÝ KRAJ, KRAJSKÝ ÚŘAD

ŠKROUPOVA 18, 306 13 Plzeň

ZHOTOVITEL:

projectstudio8 s.r.o.

Ing. Ondřej Janout, Ing. arch. Bohuslav Strejc, zapsaná v obchodním rejstříku vedeném

Krajským zastoupená: Ing. Ondřejem Janoutem, jednatelem společnosti sídlo: Pod Všemi

svatými 415/4, Severní Předměstí, 301 00 Plzeň

IČ: 26395606 DIČ: CZ26395606

MÍSTO STAVBY:

Pozemek Základní umělecké školy U Jam 14

Pozemek: katastrální číslo: 92/3, 92/1 ostatní plocha

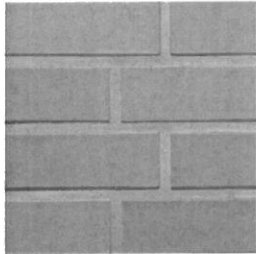
Pod Všemi svatými 4
301 64 Plzeň
www.projectstudio8.cz
info@projectstudio8.cz

+420 377 542 288
+420 377 549 115

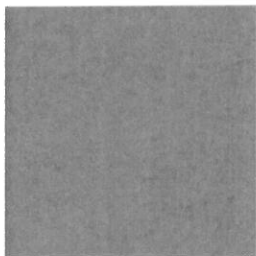


2. EXTERIÉR – reference použitých materiálů

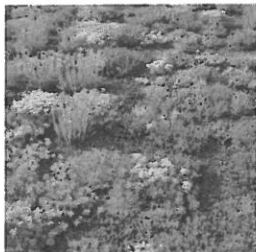
Povrchy stěn: obkladové cihelné pásy



Okna a dveře: hliníkové profily, RAL 7039



Střecha plochá: zelená střecha



Střecha sklonitá: falcový plech, RAL 7039

Fasádní desky: kompaktní deska, RAL 7039 (se spárořezem na výšku)

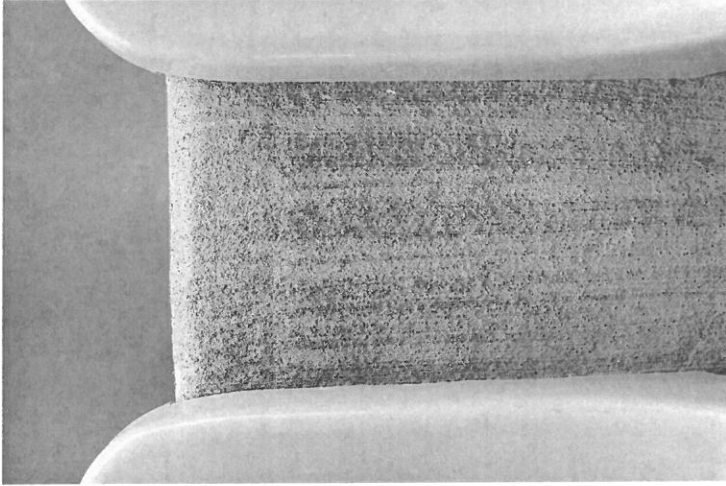
Klempířské prvky ostatní: RAL 7039

Pod Všemi svatými 4
301 64 Plzeň
www.projectstudio8.cz
info@projectstudio8.cz

+420 377 542 288
+420 377 549 115



Chodníky: beton se striáží



Mobiliář:



Pod Všeemi svatými 4
301 64 Plzeň
www.projectstudio8.cz
info@projectstudio8.cz

+420 377 542 288
+420 377 549 115



Pod Všemi svatými 4
301 64 Plzeň
www.projectstudio8.cz
info@projectstudio8.cz

+420 377 542 288
+420 377 549 115



Pod Všemi svatými 4
301 64 Plzeň
www.projectstudio8.cz
info@projectstudio8.cz

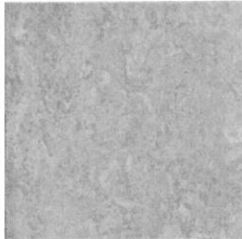
+420 377 542 288
+420 377 549 115



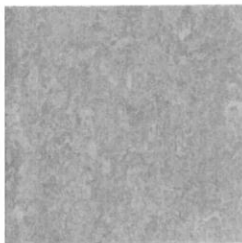
3. INTERIÉR – reference použitých materiálů

Povrchy podlah:

marmoleum / hlavní prostory

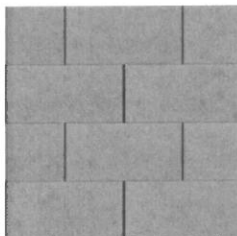


marmoleum / vedlejší prostory



Povrchy stěn:

Přiznané betonové bednicí dílce [vynechat pouze v místnostech hygienického zázemí]



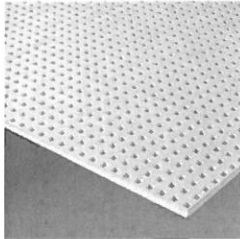
Pod Všemi svatými 4
301 64 Plzeň
www.projectstudio8.cz
info@projectstudio8.cz

+420 377 542 288
+420 377 549 115



Povrch stropu:

Podhled z perforovaného SDK (výsledný stav bezesparý - hlavní místnosti)



Keramický obklad:

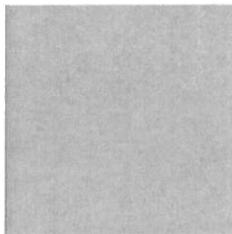
20/20 bílý polomat (realizovat pouze v místnostech a místech hygienického zázemí)

Podhled:

plně SDK (výsledný stav bezesparý - podružné místnosti)

Okna a dveře:

dřevěné rámové zárubně na celou světlost výšky podlaží s možností pevného nadsvětlíku, RAL 7038



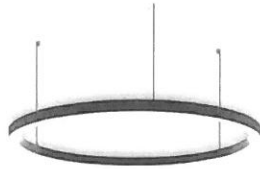
Pod Všemi svatými 4
301 64 Plzeň
www.projectstudio8.cz
info@projectstudio8.cz

+420 377 542 288
+420 377 549 115



Svítidla:

geometrická systémová z hliníkového korpusu, barva bílá mat (tvar bude upřesněn na základě předloženého katalogu dodavatelem. Tvar a umístění bude konzultováno s autorem studie)



Nábytek:

Lamino, RAL 7038 (design a umístění bude konzultováno s autorem studie)

Sanita:

Bílá keramika (design a umístění bude konzultováno s autorem studie)

Zábradlí:

Tyčové svislé prvky doplněné madlem (design a umístění bude konzultováno s autorem studie)

Ing. arch. Bohuslav Strejc
Ing. Ondřej Janout

Pod Všemi svatými 4
301 64 Plzeň
www.projectstudio8.cz
info@projectstudio8.cz

+420 377 542 288
+420 377 549 115