

# KUPNÍ SMLOUVA

ZÁCHRANNÝ ÚTVAR HZS ČR			
2022	20-202 2022 ČÍSLO SMLOUVY	M DRUH SMLOUVY	6.12.2022 DATA PLNĚNÍ

uzavřena dle ustanovení § 2079 a násl. zákona č. 89/2012 Sb., Občanský zákoník,  
ve znění pozdějších předpisů (dále jen „Občanský zákoník“)

## I. Smluvní strany

**Česká republika – Záchraný útvar Hasičského záchranného sboru České republiky**

Opavská 771/29, 748 01 Hlučín

Zastoupený: brig. gen. Ing. Davidem Karešem, velitelem útvaru

IČO: 75152304

DIČ: není plátcem DPH

Bankovní spojení: ČNB Ostrava

Číslo účtu: 4931881/0710

Kontaktní osoba kupujícího: [REDAKCE]

(dále jen „kupující“)

a

**AUTOCONT a.s.**

Hornopolní 3322/34, 702 00 Ostrava-Moravská Ostrava

Za kterou jedná: [REDAKCE]

IČO: 04308697

DIČ: CZ04308697

Bankovní spojení: Česká spořitelna, a.s.

Číslo účtu: 6563752/0800

Zápis v obchodním rejstříku vedeném Krajským soudem v Ostravě, oddíl B, vložka 11012

Kontaktní osoba prodávajícího: [REDAKCE]

(dále jen „prodávající“)

## II. Předmět smlouvy, nabytí vlastnictví

1. Předmětem této smlouvy je dodání 2 ks počítače technologického HPE Proliant DL360 G10+ vč. montáže a zprovoznění (dále jen „zboží“), a technická podpora kupujícího HPE BasicCare ke zboží na celkovou dobu 3 let vč. bezpečnostních ochranných spojených s provozem (dále jen „technická podpora“), vše ve specifikaci dle cenové nabídky prodávajícího včetně Technické specifikace ze dne 27. 7. 2022 prodávajícím kupujícímu. Cenová nabídka prodávajícího včetně Technické specifikace ze dne 27. 7. 2022 tvoří, jakožto Příloha č. 1, nedílnou součást této smlouvy.
2. Kupující i prodávající souhlasně prohlašují, že předmět smlouvy není plněním nemožným a že zboží, včetně jeho montáže a zprovoznění, a poskytování technické podpory, jsou na základě shora uvedené specifikace ve spojení s Přílohou č. 1 této smlouvy dostatečně určité a srozumitelně vymezeny, zejména co do množství, druhu, kvality a způsobu jejich provedení.
3. Prodávající se zavazuje dodat kupujícímu zboží, a poskytovat technickou podporu podle této smlouvy, a převést na něj vlastnické právo ke zboží. Součástí dodávky je rovněž montáž a zprovoznění zboží, stejně jako předání dokladů, které se ke zboží vztahují, jichž je třeba k nakládání se zbožím a k jeho řádnému užívání.
4. Prodávající se zavazuje provést montáž a zprovoznění zboží, a poskytovat technickou podporu při respektování příslušných technických norem a obecně závazných právních, bezpečnostních a požárních předpisů. Prodávající potvrzuje, že se v plném rozsahu seznámil s rozsahem a povahou montáže a zprovoznění zboží, a poskytováním technické podpory, že jsou mu známy veškeré technické, kvalitativní a jiné podmínky nezbytné k jejich

realizaci a že disponuje takovými kapacitami a odbornými znalostmi, které jsou k jejich provedení nezbytné.

5. Kupující je povinen zboží bez vad dodané po jeho řádné montáži a zprovoznění převzít a zaplatit za něj prodávajícímu dohodnutou kupní cenu podle čl. III. této smlouvy.
6. Prodávající je vlastníkem zboží a nese nebezpečí škody na něm do nabytí vlastnického práva ke zboží kupujícím. Kupující nabývá vlastnické právo ke zboží okamžikem jeho převzetí od prodávajícího.
7. Prodávající touto smlouvou a za podmínek v ní uvedených zboží kupujícímu prodává, kupující touto smlouvou a za podmínek v ní uvedených zboží od prodávajícího kupuje.

### III.

#### Kupní cena a cena za technickou podporu

1. Kupní cena za zboží bez vad a poskytování technické podpory je stanovena dohodou smluvních stran a činí:

Název	MJ	Počet MJ	Cena za 1 MJ (Kč, bez DPH)	DPH 21 % za 1 MJ (Kč)	Cena celkem za 1 MJ (Kč, vč. DPH)	Cena celkem (Kč, vč. DPH)
Počítač technologický HPE Proliant DL360 G10+ vč. montáže a zprovoznění dle Přílohy č. 1 této smlouvy	ks	2	226.500	47.565	274.065	548.130
Technická podpora HPE BasicCare vč. bezpečnostních ochran spojených s provozem	rok	3	13.500	2.835	16.335	49.005
<b>Cena celkem za zboží s DPH 21 % v Kč</b>						<b>597.135</b>

2. Takto specifikovaná kupní cena je konečná a zahrnuje veškeré daně, cla, poplatky a ostatní další výdaje spojené s dodávkou zboží a poskytováním technické podpory, včetně všech nákladů prodávajícího na dopravu zboží do místa plnění dle čl. IV. této smlouvy, na jeho montáž a zprovoznění. Součástí ceny jsou rovněž práce a dodávky, které ve smlouvě a jejích přílohách nejsou uvedeny, avšak prodávající jakožto odborník o nezbytnosti jejich provedení pro řádnou montáž a zprovoznění zboží a pro poskytování technické podpory v rozsahu dle bodu II.1. této smlouvy měl nebo mohl vědět. V kupní ceně jsou zahrnuty předpokládané inflační vlivy, případná možná rizika, apod.
3. V rozsahu předmětu této smlouvy kupující ve shodě s § 5 odst. 3 zákona č. 235/2004 Sb., o dani z přidané hodnoty, ve znění pozdějších předpisů (dále jen „zákon o dani z přidané hodnoty“), nevystupuje jako osoba povinná k dani.

### IV.

#### Doba plnění

Prodávající se zavazuje dodat kupujícímu zboží a provést jeho montáž a zprovoznění dle čl. II. této smlouvy do dvou měsíců ode dne nabytí účinnosti této smlouvy v místě plnění předmětu smlouvy **Záchranný útvar Hasičského záchranného sboru České republiky, Opavská 771/29, 748 01 Hlučín**. O dodání zboží a jeho montáži a zprovoznění upozorní prodávající kupujícího telefonicky, faxem či elektronickou poštou nejméně jeden den před jeho uskutečněním. Doba technické podpory začne plynout ode dne převzetí zboží kupujícím a trvá 3 roky.

## V.

### **Splnění závazku prodávajícího – předání a převzetí zboží a dokladů, provedení montáže a zprovoznění zboží, provádění technické podpory**

1. Dopravu zboží do místa plnění zajistí na vlastní náklady a na vlastní nebezpečí prodávající.
2. Proávající se zavazuje provést montáž a zprovoznění zboží, a poskytovat technickou podporu, svým jménem a na vlastní zodpovědnost. Pověří-li prodávající provedením montáže a zprovoznění zboží či poskytováním technické podpory jiný subjekt, je povinen toto oznámit kupujícímu, přičemž jeho odpovědnost za řádné provedení montáže a zprovoznění zboží, a poskytování technické podpory, tímto zůstává nedotčena.
3. Kupující je povinen umožnit prodávajícímu přístup do místa plnění při provádění montáže a zprovoznění zboží a při poskytování technické podpory.
4. Proávající je při provádění montáže a zprovoznění zboží, a při poskytování technické podpory, vázán pokyny kupujícího a je povinen bez odkladu upozornit kupujícího na případnou nevhodnost pokynů či realizace vyžadovaných prací.
5. Veškeré práce a dodávky budou prodávajícím provedeny v souladu s platnými ČSN, vyhláškami a zákony České republiky včetně předpisů zajišťujících bezpečnost a ochranu zdraví při práci a dodržování protipožárních opatření. Při realizaci budou použity materiály a výrobky 1. jakosti. Pracovníci prodávajícího jsou povinni dodržovat vnitřní pokyny a směrnice kupujícího, provoznětechnické a bezpečnostní předpisy a dále pokyny pro pohyb pracovníků v prostorách areálu Záchraného útvaru Hasičského záchranného sboru České republiky.
6. Zboží bude prodávajícím předáno a kupujícím převzato na základě provedení přejímky zboží po jeho montáži a zprovoznění prodávajícím. O výsledku předání, převzetí, montáže a zprovoznění zboží zpracují kupující s prodávajícím protokol o předání a převzetí zboží, přičemž tento musí mimo jiné obsahovat specifikaci zboží (rozpis samostatných zařízení) a místo a datum jeho předání, a z jeho obsahu musí bezpochybně vyplynout, zda pověřený zástupce kupujícího zboží přebírá či nikoli a pokud ne, z jakých důvodů.
7. Současně se zbožím musí být prodávajícím dodána dokumentace ve smyslu bodu II.3., věta druhá této smlouvy. Proávající předloží jako součást této dokumentace při dodávce zboží balící list dodávky se seznamem výrobních čísel podle typů dodávaných zařízení a seznam příslušenství s přiřazením k jednotlivým zařízením dodávky.
8. Kupující při převzetí zboží provede kontrolu:
  - a) dodaného typu zboží,
  - b) dodaného množství,
  - c) zjevných jakostních vlastností,
  - d) zda nedošlo k poškození zboží při přepravě,
  - e) dodaných dokladů,
  - f) provedení montáže a zprovoznění zboží.
9. Kupující je oprávněn odmítnout zboží převzít, bude-li se na něm, na jeho části, příp. na jeho montáži a zprovoznění vyskytovat v okamžiku předání vada či více vad. Zboží se považuje za dodané a závazek prodávajícího dodat zboží je splněn až okamžikem převzetí zboží kupujícím bez vad.
10. Nepřevzetí zboží v místě plnění z důvodu na straně prodávajícího, stejně jako nedodržení doby dodání zboží, vč. jeho montáže a zprovoznění, ve smyslu čl. IV. této smlouvy, resp. prodlení prodávajícího s dodáním zboží a jeho montáží a zprovozněním se považují za podstatná porušení smlouvy, na jejichž podkladě má kupující právo od této kupní smlouvy odstoupit s tím, že prodávající není oprávněn požadovat od kupujícího úhradu nákladů souvisejících s plněním předmětu této smlouvy.
11. I v případě, že se na zboží, na jeho části, příp. na jeho montáži a zprovoznění bude vyskytovat v okamžiku předání vada či více vad, je kupující oprávněn, nikoli však povinen, zboží převzít, přičemž uvede, že zboží přebírá s vadami, tyto v protokolu

o předání a převzetí zboží konkretizuje a stanoví prodávajícímu lhůtu k jejich odstranění v trvání nejméně 5 dnů. Strany výslovně sjednávají, že se v takovém případě nejedná o převzetí zboží bez vad ve smyslu jiných ustanovení této smlouvy a prodávající tím není zbaven povinnosti zaplatit kupujícímu smluvní pokutu podle bodu XI.3. této smlouvy. O předání a převzetí zboží po uplynutí lhůty k odstranění vad platí ustanovení bodů V.6. – V.11. této smlouvy obdobně.

## VI.

### Kontrola a reklamace technické podpory

1. Kupující je oprávněn průběžně kontrolovat poskytování technické podpory prodávajícím a požadovat odstranění případných nedostatků, které ve sjednané činnosti prodávajícího nastanou. Průběžnou kontrolu ve smyslu tohoto ustanovení bude vykonávat příslušník kupujícího.
2. Smluvní strany se dohodly, že v případě porušení některé ze smluvních povinností ve vztahu k poskytování technické podpory prodávajícím bude postupováno takto:
  - a) kupující neprodleně, tedy nejpozději následující pracovní den po zjištění nedostatku v činnosti prodávajícího, písemně, faxem či e-mailem oznámí tuto skutečnost prodávajícímu,
  - b) prodávající neprodleně, tedy nejpozději následující pracovní den, učiní, bude-li to možné, okamžitá nápravná opatření tak, aby zjištěný nedostatek byl odstraněn a byl zabezpečen řádný a včasný výkon prací a činností sjednaných dle této smlouvy.
3. Pokud věci nebo pokyny kupujícího brání řádnému plnění závazků plynoucích z této smlouvy prodávajícím, je povinen na tuto skutečnost písemně upozornit kupujícího, který sjedná nápravu nejpozději do tří pracovních dnů. Pokud kupující tuto povinnost nesplní, odpovídá kupující za vady vzniklé při plnění závazků prodávajícím v rozsahu ovlivněném příslušnou překážkou.

## VII.

### Odpovědnost za vady, záruka a kvalitativní podmínky

1. Vadou se rozumí odchylka od množství, druhu či kvalitativních podmínek zboží, jeho části, příp. jeho montáže a zprovoznění, nebo při poskytování technické podpory, stanovených touto smlouvou nebo technickými normami či jinými obecně závaznými právními předpisy. Prodávající odpovídá za vady zjevné, skryté i právní, které má zboží a jeho montáž a zprovoznění, či poskytnutí technické podpory, v době jejich předání, resp. poskytnutí kupujícímu a dále za ty, které se na těchto vyskytnou v záruční době dle bodů VII.2., VII.3. této smlouvy. Prodávající prohlašuje, že je výlučným vlastníkem zboží, že zboží nemá právní vady ve smyslu § 1920 a násl. Občanského zákoníku, a neváznou na něm žádná práva třetích osob a že není dána žádná překážka, která by mu bránila se zbožím podle této smlouvy disponovat. Prodávající prohlašuje, že zboží nemá žádné vady, které by bránily jeho použití k obvyklým účelům.
2. Prodávající poskytuje ve smyslu § 2113 a násl. Občanského zákoníku kupujícímu záruku za jakost zboží spočívající v tom, že zboží, jakož i jeho veškeré části, bude po záruční dobu způsobilé pro použití k obvyklým účelům a zachová si obvyklé vlastnosti. Záruční doba počíná běžet dnem převzetí zboží bez vad kupujícímu a trvá 36 měsíců. Záruční doba se ovšem staví po dobu, po kterou kupující nemůže zboží užívat pro jeho vady, za něž odpovídá prodávající.
3. Prodávající poskytuje na jakost provedení montáže a zprovoznění zboží záruku, přičemž záruční doba v délce 36 měsíců začíná běžet ode dne převzetí montáže a zprovoznění zboží bez vad kupujícímu. Záruční doba se ovšem staví po dobu, po kterou kupující nemůže zboží užívat pro jeho vady, za něž odpovídá prodávající.

4. Veškeré vady zboží, jeho montáže a zprovoznění je kupující povinen uplatnit u prodávajícího bez zbytečného odkladu poté, kdy vadu zjistil a to formou písemného oznámení o vadě nebo emailem na adresu [redacted]. V případě, že kupující nesdělí při vytknutí vady či vad zboží, jeho montáže a zprovoznění v rámci záruční doby prodávajícímu jiný požadavek, je prodávající povinen vytykané vady ve lhůtě do 7 dnů vlastním nákladem odstranit, přičemž pokud tak prodávající v plném rozsahu neučiní, má kupující právo požadovat přiměřenou slevu z kupní ceny za zboží či od této smlouvy odstoupit, nedohodnou-li se strany jinak. Další nároky kupujícího plynoucí mu z titulu vad zboží, jeho montáže a zprovoznění z obecně závazných právních předpisů tím nejsou dotčeny.
5. Dále odpovídá prodávající za veškeré vady zboží, jeho montáže a zprovoznění vyskytnuvší se po uplynutí záruční doby uvedené v bodech VII.2., VII.3. této smlouvy, pokud byly způsobeny porušením jeho povinností.
6. Prodávající prohlašuje, že je jediným garantem plnění této smlouvy a na jeho vrub budou řešeny veškeré záruky.

## VIII.

### Ostatní práva a povinnosti smluvních stran

1. Kupující je povinen poskytnout prodávajícímu potřebnou součinnost nutnou k řádnému splnění jeho povinností dle této smlouvy.
2. Prodávající vybaví svoje pracovníky osobními ochrannými pracovními prostředky.
3. Prodávající upozorní kupujícího na všechny nebezpečné překážky, které by svojí polohou, pohybem nebo působením ohrozily bezpečný průběh pracovní činnosti, pracovníky a návštěvníky kupujícího.
4. Kupující zajistí personálu prodávajícího volný přístup ke svým zařízením po dobu jejich pracovní doby, ale i mimo tyto hodiny, bude-li jejich přítomnost kupujícím požadována.

## IX.

### Odpovědnost za škodu

1. Pokud porušením povinností prodávajícího vyplývajících z obecně závazných právních předpisů či z této smlouvy vznikne kupujícímu či třetím osobám v důsledku použití či užívání zboží jakákoliv škoda, odpovídá za ni prodávající, a to bez ohledu na zavinění. Ustanovení předchozí věty platí i poté, co dojde k odstoupení od této smlouvy některou ze stran či oběma stranami.
2. Prodávající je povinen učinit veškerá opatření potřebná k odvrácení škod nebo k jejich zmírnění a nahradit kupujícímu v plné výši škodu, která vznikla při montáži a zprovoznění zboží či při poskytování technické podpory v souvislosti nebo jako důsledek jejich nedbalého provádění prodávajícím či porušení povinností a závazků prodávajícího dle této smlouvy.
3. Za okolnosti vylučující odpovědnost za škodu považují smluvní strany zejména přírodní katastrofy, stávky, válečné konflikty, vydání zakazujícího právního předpisu a jiné skutečnosti, které smluvní strany nemohly předvídat ani jim zabránit.
4. Prodávající plně odpovídá za škody na majetku kupujícího, eventuálně zdraví pracovníků a návštěvníků kupujícího, vzniklé jednáním pracovníků prodávajícího v rozporu s platnými obecně závaznými právními předpisy či porušením norem pro poskytování služeb používáním přístrojů a prostředků neodpovídajících platným normám.
5. Kupující se zavazuje používat zboží způsobem, který určil jeho výrobce nebo strana prodávajícího. Kupující se rovněž zavazuje používat zboží ve vyhovujících prostorách dle technické specifikace výrobce nebo určení prodávajícího, zejména s ohledem na předepsaný rozsah provozních teplot, vlhkosti prostředí a napájecího napětí.

6. Kupující se zavazuje učinit všechna přiměřená opatření k ochraně technických zařízení a programového vybavení před jakýmkoli neoprávněným nebo chybným zásahem nebo před škodlivým působením jiných vlivů.
7. V případě havarijní situace kupující poskytne prodávajícímu veškeré dostupné prostředky pro management a diagnostiku. Až do zahájení činnosti prodávajícího v místě plnění předmětu smlouvy směřjí osoby kupujícího předem schválené prodávajícím, a po operativní dohodě s ním, provádět zásahy vedoucí k lokalizaci, případně odstranění vzniklého problému, s cílem omezit na minimum výpadek u Záchraného útvaru Hasičského záchranného sboru České republiky. Kupující se zavazuje informovat prodávajícího o těchto zásazích ihned po jeho příjezdu do místa plnění této smlouvy.
8. Kupující bere na vědomí, že při prokázaném porušení ustanovení bodů IX.5. – IX.6. této smlouvy se na servisní zásah (technickou podporu) prodávajícího nevztahují ujednání této smlouvy. Servisní zásah tak bude kupujícímu účtován dle všeobecně platných obchodních podmínek prodávajícího.
9. Prodávající prohlašuje, že má uzavřenu pojistnou smlouvu pro případ způsobení škody na majetku kupujícího činností prodávajícího.

## **X.**

### **Platební podmínky**

1. Smluvní strany nesjednávají zálohy na kupní cenu.
2. Podkladem pro úhradu kupní ceny dodaného zboží a poskytování technické podpory bude daňový doklad – faktura, který bude mít náležitosti účetního dokladu dle zákona č. 563/1991 Sb., o účetnictví, ve znění pozdějších předpisů (dále jen „faktura“), náležitosti obchodní listiny podle § 435 Občanského zákoníku a náležitosti podle § 29 zákona o dani z přidané hodnoty.
3. Faktura musí kromě zákonem stanovených náležitostí pro daňový doklad obsahovat také:
  - a) identifikační číslo kupujícího a prodávajícího, jejich přesná označení a sídla, přičemž u kupujícího se jedná o označení „Česká republika – Záchraný útvar Hasičského záchranného sboru České republiky“ a sídlo Opavská 771/29, 748 01 Hlučín,
  - b) číslo a datum vystavení faktury,
  - c) číslo této kupní smlouvy,
  - d) přesnou specifikaci předmětu plnění – rozpis jednotlivých položek dle předmětu této smlouvy v členění dle Přílohy č. 1 této smlouvy,
  - e) označení banky a čísla účtu, na který má být provedena úhrada,
  - f) lhůtu splatnosti faktury,
  - g) označení osoby, která fakturu vyhotovila, včetně podpisového záznamu a kontaktního telefonu,
  - h) přílohou oboustranně podepsaný protokol o předání a převzetí zboží s potvrzením o odstranění všech případných závad a položkový rozpis fakturované částky.
4. Prodávající vystaví a doručí kupujícímu fakturu za dodání zboží a jeho montáž a zprovoznění, a za poskytování technické podpory, nejpozději do 5 kalendářních dnů od převzetí zboží kupujícím bez vad, a to na úhrnnou cenu dle bodu III.1. této smlouvy. V případě, že zboží bude kupujícím převzato s vadami ve smyslu bodu V.11. této smlouvy, bude fakturovaná částka proporcionalně snížena a zbývající část kupní ceny bude kupujícím uhrazena na podkladě dodatečné faktury vystavené prodávajícím po úplném odstranění všech zjištěných a zaevidovaných vad.
5. Lhůta splatnosti faktur činí 30 kalendářních dnů ode dne jejich vystavení. Pokud však faktura nebude prodávajícím odeslána kupujícímu do 15 dnů ode dne jejího vystavení, tímto se původní lhůta splatnosti faktury přerušuje a běží opět ode dne doručení faktury

kupujícímu. Stejná lhůta splatnosti platí pro smluvní strany i při úhradě jiných plateb (např. úroků z prodlení, smluvních pokut, náhrady škody, aj.).

6. Nebude-li faktura obsahovat některou povinnou nebo dohodnutou náležitost, resp. bude-li vykazovat jinou závadu v obsahu, je kupující oprávněn fakturu před uplynutím lhůty splatnosti bez zaplacení vrátit druhé smluvní straně k provedení opravy, přičemž ve vrácené faktuře vyznačí důvod vrácení. Prodávající poté provede opravu vystavením nové faktury. Odesláním vadné faktury prodávajícímu se běh původní lhůty splatnosti faktury přerušuje, ta plyne opět ode dne doručení nově vyhotovené faktury kupujícímu.
7. Smluvní strany se dohodly, že platba kupní ceny bude provedena na účet uvedený prodávajícím na faktuře bez ohledu na číslo účtu uvedené v čl. I. této kupní smlouvy, resp. že platba případných úroků z prodlení či smluvních pokut bude provedena na účet oprávněného uvedený v písemné výzvě.
8. Pokud kupující uplatní nárok na odstranění vady zboží, jeho montáže či zprovoznění ve lhůtě před nabytím splatnosti faktury, není kupující povinen až do odstranění této vady uhradit kupní cenu zboží. Okamžikem odstranění vady zboží, jeho montáže či zprovoznění začne běžet nová lhůta splatnosti faktury v délce 30 kalendářních dnů.

## **XI.**

### **Sankční ujednání**

1. Prodávající je povinen zaplatit kupujícímu smluvní pokutu ve výši 0,1 % z kupní ceny nedodaného zboží vč. DPH za každý i započatý kalendářní den prodlení s dodáním zboží.
2. Prodávající je povinen zaplatit kupujícímu smluvní pokutu ve výši 0,1 % z kupní ceny zboží, u něž prodávající neprovedl jeho montáž a zprovoznění, vč. DPH za každý i započatý kalendářní den prodlení s montáží a zprovozněním zboží.
3. Prodávající je povinen zaplatit kupujícímu smluvní pokutu ve výši 0,1 % z kupní ceny vadného zboží, jeho montáže či zprovoznění, vč. DPH, a to za každý i započatý den prodlení s odstraněním vad ve smyslu bodu V.11. této smlouvy.
4. Prodávající je povinen zaplatit kupujícímu smluvní pokutu ve výši 0,1 % z kupní ceny poskytování technické podpory za období 1 roku vč. DPH, kterou prodávající neprovádí ve smyslu bodu VI.2.b) této smlouvy, a to za každý i započatý kalendářní den prodlení s poskytováním technické podpory.
5. Nebude-li přijatá faktura uhrazena ve lhůtě splatnosti, je kupující povinen prodávajícímu zaplatit úrok z prodlení ve výši 0,1 % z dlužné částky vč. DPH za každý i započatý den prodlení.
6. V případě nedodržení termínu k odstranění vady, která se projevila v záruční době, je kupující oprávněn účtovat prodávajícímu smluvní pokutu ve výši 2.500 Kč za každý i započatý den prodlení s odstraněním každé takovéto vady.
7. Prodávající je povinen zaplatit kupujícímu smluvní pokutu ve výši 40.000 Kč za každé jednotlivé porušení povinnosti dle bodu XII.9. této smlouvy, při vícečetném opakování tohoto porušení však nejvýše 120.000 Kč.
8. Smluvní pokuty sjednané touto smlouvou zaplatí povinná strana nezávisle na zavinění.
9. Povinností zaplatit smluvní pokutu, jak je specifikována v předchozích bodech, není dotčeno právo na náhradu škody, a to ani co do výše, v níž případně náhrada škody smluvní pokutu přesáhne.
10. Smluvní pokuty je kupující oprávněn započíst proti pohledávce prodávajícího.
11. Smluvní pokutu nelze vymáhat, pokud k porušení smluvní povinnosti došlo z důvodů okolností vylučujících odpovědnost za škodu dle bodu IX.3. této smlouvy.
12. Všechny výše uvedené smluvní pokuty považují smluvní strany za přiměřené povaze a významu závazku, který zajišťují.

## XII. Závěrečná ujednání

1. Právní vztah mezi kupujícím a prodávajícím se řídí touto smlouvou a příslušnými ustanoveními Občanského zákoníku. Smluvní strany si výslovně sjednávají, že ustanovení § 1765, § 1766 Občanského zákoníku se na vztah založený touto smlouvou nepoužijí.
2. Smlouva nabývá platnosti dnem podpisu poslední smluvní stranou a účinnosti dnem jejího uveřejnění prostřednictvím registru smluv v souladu s bodem XII.14. této smlouvy.
3. Změnit nebo doplnit tuto smlouvu mohou smluvní strany pouze písemnými dodatky, které budou vzestupně číslovány, výslovně prohlášeny za dodatek této smlouvy a podepsány oprávněnými zástupci smluvních stran.
4. Pro případ, že ustanovení této smlouvy oddělitelné od ostatního obsahu se stane neúčinným nebo neplatným, smluvní strany se zavazují bez zbytečných odkladů nahradit takové ustanovení novým. Případná neplatnost některého z takovýchto ustanovení této smlouvy nemá za následek neplatnost ostatních ustanovení.
5. Smluvní strany se zavazují, že veškeré spory vzniklé v souvislosti s realizací smlouvy budou řešeny smírnou cestou – dohodou. Nedojde-li k dohodě, bude spor projednán před příslušným českým soudem podle českého právního řádu.
6. Smluvní strany shodně prohlašují, že si tuto smlouvu před jejím podpisem přečetly a že byla uzavřena po vzájemném projednání podle jejich pravé a svobodné vůle určitě, vážně a srozumitelně, že se dohodly o celém jejím obsahu a že osoby podepisující tuto smlouvu jsou k tomuto úkonu oprávněny, což stvrzují svými elektronickými podpisy.
7. Smluvní strany se dohodly, že dokumentace veřejné zakázky s označením „Technologický počítač“ je pro obě smluvní strany závazným podkladem pro vyhotovení této smlouvy.
8. Tato smlouva je vyhotovena v elektronické podobě ve strojově čitelném formátu a jednající osoby smluvních stran jí podepíší elektronickým podpisem ve shodě se zákonem č. 297/2016 Sb., o službách vytvářejících důvěru pro elektronické transakce, ve znění pozdějších předpisů. Nedílnou součástí této smlouvy tvoří její Příloha č. 1 – cenová nabídka prodávajícího včetně Technické specifikace ze dne 27. 7. 2022.
9. Proávající se zavazuje zachovávat mlčenlivost o skutečnostech, o nichž se dozvěděl v důsledku jeho vztahu ke kupujícímu založeného touto smlouvou. Tyto skutečnosti tak prodávající nesmí využít pro sebe či pro jiného ani nesmí umožnit jejich využití třetím osobám, nejde-li o řádné plnění této smlouvy. Tato povinnost prodávajícího trvá i po skončení trvání této smlouvy, jakož i poté, co dojde k odstoupení od ní některou ze stran či oběma stranami.
10. Proávající je povinen ve smyslu ustanovení § 2 písm. e) zákona č. 320/2001 Sb., o finanční kontrole ve veřejné správě a o změně některých zákonů (zákon o finanční kontrole), ve znění pozdějších předpisů, spolupůsobit při výkonu finanční kontroly prováděné v souvislosti s úhradou zboží nebo služeb z veřejných výdajů.
11. Smluvní strany prohlašují, že předem souhlasí, v souladu se zněním zákona č. 106/1999 Sb., o svobodném přístupu k informacím, ve znění pozdějších předpisů, s možným zpřístupněním či zveřejněním celé této smlouvy v jejím plném znění, jakož i všech úkonů a okolností s touto smlouvou souvisejících, ke kterému může kdykoliv v budoucnu dojít.
12. Smluvní strany uzavírají tuto smlouvu v souladu se zákonem č. 110/2019 Sb., o zpracování osobních údajů, a podle Nařízení Evropského parlamentu a Rady (EU) 2016/679 ze dne 27. dubna 2016 o ochraně fyzických osob v souvislosti se zpracováním osobních údajů a o volném pohybu těchto údajů a o zrušení směrnice 95/46/ES (obecné nařízení o ochraně osobních údajů).
13. V případě, že tato smlouva či účinná právní úprava předepisují zveřejnění této smlouvy, je smluvní strana, která toto zveřejnění zabezpečuje, oprávněna osobní údaje ve smlouvě

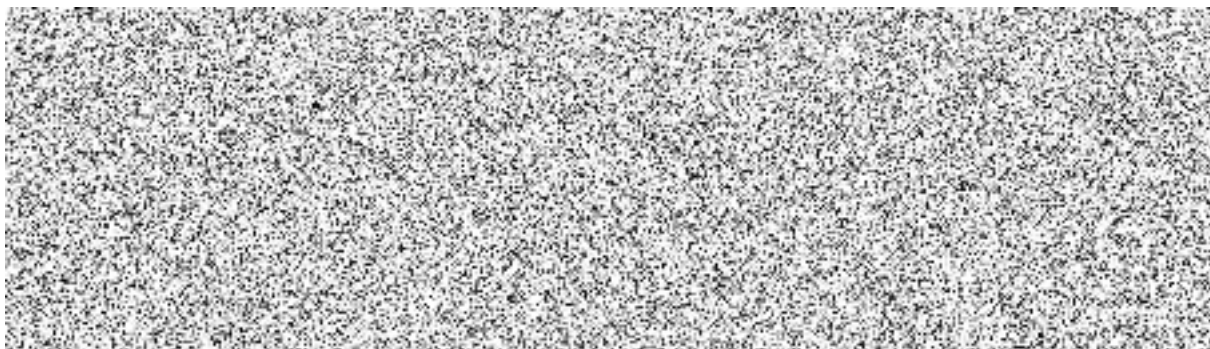


uvedené anonymizovat tak, aby nebyla dotčena ochrana osobních údajů osob smluvních stran.

14. Tato smlouva podléhá povinnému uveřejnění prostřednictvím registru smluv dle zákona č. 340/2015 Sb., o zvláštních podmínkách účinnosti některých smluv, uveřejňování těchto smluv a o registru smluv (zákon o registru smluv), ve znění pozdějších předpisů. Smluvní strany se dohodly, že smlouvu v souladu s tímto zákonem uveřejní kupující, a to nejpozději do 15 pracovních dnů ode dne jejího uzavření oběma smluvními stranami, k čemuž mu prodávající poskytne veškerou nezbytnou součinnost. V případě nesplnění tohoto ujednání kupujícím je oprávněn uveřejnit smlouvu v registru smluv prodávající.

V Hlučíně dne viz el. podpis

V Ostravě dne viz el. podpis



### Nabídka na technologický počítač

V rámci poptávky pod názvem „Technologický počítač“ nabízíme toto vybavení:

- HPE Proliant DL360 G10+ v konfiguraci splňující technické zadání
- Zajištění technické podpory HPE BasicCare na dobu 3 let

Cenová kalkulace:

Název	MJ	Počet MJ	Cena za 1 MJ (Kč, bez DPH)	DPH 21 % za 1 MJ (Kč)	Cena celkem za 1 MJ (Kč, vč. DPH)	Cena celkem (Kč, vč. DPH)
Počítač technologický HPE Proliant DL360 G10+ vč. montáže a zprovoznění dle Přílohy č. 1 této smlouvy	ks	2	226 500	47 565	274 065	548 130
Technická podpora HPE BasicCare vč. bezpečnostních ochran spojených s provozem	rok	3	13 500	2 835	16 335	49 005
<b>Cena celkem za zboží s DPH 21 % v Kč</b>						<b>597 135</b>

V Ostravě 27.7.2022

## Techická specifikace

Typově se jedná o 2ks počítače technologického, které jsou totožné a každý z nich (jednotlivě) splňuje níže požadované parametry.

Číslo	Požadavek	* Požadováno	Splňuje ANO/NE/hodnota
1.	Šasi pro montáž do standardního racku o velikosti 1U.	ANO	ANO
	<b>Procesory</b>		
2.	<u>Dva procesory s výkonem ve výkonovém testu uvedeným na stránkách <a href="https://www.cpubenchmark.net/">https://www.cpubenchmark.net/</a>, minimálně 19000 bodů v testu pro při maximálním TDP procesoru 110W.</u>	19000 (uvést typ CPU)	Intel Xeon Silver 4309Y, výkon 19011 bodů, TDP 105W
	Z důvodu začlenění nových serverů do existujícího VMware clusteru (EVC for Intel Hosts), musí být CPU od výrobce Intel, min. 3rd Generation Intel Xeon !	ANO	ANO
	<b>Paměť</b>		
3.	Osaditelnost min. <b>32 ks</b> DIMM paměťových modulů o kapacitě až <b>8 TB</b> (maximální kapacita <b>8TB</b> při použití DDR4 LRDIMM nebo až <b>2 TB</b> při použití DD4 RDIMM ). Ochrana paměti: Advanced ECC s multi-bit error protection, Online spare, mirrored memory a fast fault tolerance.	ANO	ANO
	<b>Požadavek na osazení: 512GB RAM min. 3200 MT/s osazených rovnoměrně ve všech osmikanálech na každý procesor</b>		ANO
4.	System musí podporovat osazení až <b>512GB</b> Persistent Memory modulů, takových, aby v modulech zůstala data i po výpadku napájení	512 GB	ANO
	<b>Interní diskový subsystém serveru</b>		
5.	Podporované typy diskových zařízení: Hot Plug SFF nebo LFF SATA/SAS/SATA SSD/SAS SSD a NVMe. Disky musí být označeny systémem zabraňujícím vyjmutí aktuálně používaného disku. Server musí být osaditelný minimálně 8ks SFF točivých nebo SSD disků zepředu a dalšími minimálně 2ks SFF točivých nebo SSD disků zezadu, nebo musí být osaditelný celkem 4ks LFF disků.	ANO	ANO
6.	Server musí podporovat Onboard SATA software RAID řadič pro SSD/HDD a také dvojici disků M.2, dále musí podporovat osazení některým z následujících dvou typů řadičů schopných pracovat v tzv. Mixed Mode jako RAID nebo HBA:	ANO	ANO

7.	12Gb/s SAS Raid řadič s RAID 0/1/1+0/5/50/6/60/1 Advanced Data Mirroring/10 Advanced Data Mirroring s 4GB battery backed write cache (onboard nebo osazený v PCI Express slotu). Diskový řadič musí podporovat Secure encryption/data at rest Encryption	ANO	ANO
	<b>Požadavek na osazení: 2x ssd/NVMe minimálně480GB, v RAID1 pro instalaci OS, virtualizace</b>	480 GB	2x 480GB SSD
	<b>Networking</b>		
8.	Ethernet: server musí podporovat osazení některým z následujících adaptérů:	ANO	ANO
	4 porty 1Gbit vč. kabelů (3m) pro redundantní připojení na stávající CISCO LAN infrastrukturu	ANO	ANO
	12G SAS řadič pro připojení externího diskového pole HPE MSA	ANO	ANO
	<b>PCIe sloty</b>		
9.	Server musí disponovat celkem 2ksPCI-Express 4.0 slotů, oba musí být x16 PCIe	ANO	ANO
	<b>Další sloty</b>		
10.	Server musí být vybaven minimálně: jedním seriovým portem a minimálně 5ks USB portů (minimálně jeden zepředu, dva zadní a dva uvnitř). Minimálně interní a zadní porty musí být typu USB 3.0.	ANO	ANO
	<b>Napájecí zdroje a větráky</b>		
11.	Server musí být osazen redundantními hot-plug větráky a musí být osaditelný min. dvěma hot-plug napájecími zdroji s účinností až 94% a výkonem min. 800W každý.	ANO	ANO
	<b>Požadavek:dva napájecí zdroje min. 800W každý.</b>	ANO	ANO
	<b>Podpora průmyslových standardů</b>		
12.	ACPI 6.1 Compliant	ANO	ANO
	PCIe 3.0 Compliant	ANO	ANO
	PXE Support	ANO	ANO
	WOL Support	ANO	ANO
	Microsoft® Logo certifications	ANO	ANO
	USB 3.0 Support	ANO	ANO
	USB 2.0 Support	ANO	ANO
	Energy Star	ANO	ANO
	ASHRAE A3/A4	ANO	ANO
	UEFI (Unified Extensible Firmware Interface Forum)	ANO	ANO
	<b>Podpora operačních systémů a virtualizace</b>	ANO	ANO
13.	Microsoft Windows Server	ANO	ANO
	Red Hat Enterprise Linux (RHEL)	ANO	ANO
	SUSE Linux Enterprise Server (SLES)	ANO	ANO
	VMware	ANO	ANO
	ClearOS	ANO	ANO
	<b>Systém Security</b>		
14.	Podpora UEFI Secure Boot a Secure Start	ANO	ANO

Funkce zabezpečení, která zajistí, že servery nespustí ohrožený kód firmwaru	ANO	ANO
Podpora FIPS 140-2	ANO	ANO
Možnost konfigurace pro shodu s PCI DSS	ANO	ANO
Podpora Advanced Encryption Standard (AES) a Triple Data Encryption Standard (3DES) v prohlížeči	ANO	ANO
Podpora Commercial National Security Algorithms (CNSA) módu pro zabránění použité nezabezpečených algoritmů	ANO	ANO
Aktualizace bez neoprávněné manipulace – digitálně podepsané a ověřené komponenty	ANO	ANO
Secure Recovery - obnovení kritického firmwaru do známého dobrého stavu při detekci kompromitovaného firmwaru	ANO	ANO
Schopnost vrátit zpět starou verzi firmware	ANO	ANO
Bezpečné mazání NAND/User dat	ANO	ANO
Podpora TPM (Trusted Platform Module) 1.2	ANO	ANO
TPM (Trusted Platform Module) 2.0	ANO	ANO
Podpora uzamykatelného čela serveru „Bezel Locking Kit“	ANO	ANO
Možnost detekovat vniknutí do šasi serveru	ANO	ANO

#### **VMware Support**

15.

Požadujeme přítomnost serveru na VMware HCL seznamu pro VMware ESX 7.0.1, viz [https://www.vmware.com/resources/compatibility/search.ph](https://www.vmware.com/resources/compatibility/search.php)

ANO ANO

2

**Integrovaná vzdálená správa**

- Server musí disponovat vyhrazeným Gb portem pro vzdálený management, port musí mít k dispozici úložiště pro firmware. Úložiště musí být konfigurovatelné pro vytváření firmware sad s možností rollback při pádu aktualizace. Server musí podporovat bez agentový vzdálený management. Vzdálený management musí podporovat standardní webové prohlížeče pro grafickou vzdálenou konzoli spolu s tlačítkem pro Virtual Power a podporovat vzdálený boot z DVD/CD/USB zařízení a být schopen uchovávat historická data o sw upgradech a patchích. Musí být podporována vícefaktorová autentikace. Musí být monitorovány změny v hw a systémové konfiguraci, musí být podporována rychlá diagnostika vzniklých problémů.
16. Pro vzdálenou správu musí být podporována mobilní zařízení Android a Apple OS. Vzdálená konzola musí umožnit současný přístup až 6 uživatelům během pre-OS a OS runtime operací, musí existovat schopnost uchovat video z poslední zásadní poruchy a posledního bootovacího procesu, musí být podporována 128 bitové SSL enkrypce a Secure Shell Version 2, musí být podporovány AES a 3DES na prohlížeči a vzdálený firmware update a JAVA free pro vzdálenou konzoli. Musí být podporována současná podpora většího množství serverů a to v následujících komponentách: Power Control, Power Caping, Firmware Update, konfigurace, Virtual Media, Licence Activation. Musí být podporována RESTFullAPI integrace a předávání hw událostí přímo na výrobce serveru.
- ANO ANO

### Server management

- Musí být umožněn rychlý pohled na spravované serverové zdroje. Minimální zobrazované položky Dashboardu jsou Server Profiles, Server Hardware a Appliance Alerts. Přístup do managementu musí být řízen pomocí rolí. Management sw musí být integrovatelný minimálně do VMware vCenter a Microsoft SCVMM. Systém musí umožňovat proaktivní notifikaci o aktuálních nebo hrozících selháních kritických komponent jako jsou procesory, paměť a disky. Systém musí být dostupný přes vlastní portál odkudkoliv. Systém musí být schopen upozornit na out-of-date BIOS, ovladače a agenty server managementu a umožnit vzdálený update těchto komponent. Server management sw musí být od stejného výrobce, jako je výrobce serveru.
17. ANO ANO

### Záruka

- Technická podpora výrobce po dobu 36 měsíců od převzetí zboží v režimu 9x5 na místě s reakcí na místě nejpozději následující pracovní den od nahlášení vady.
18. ANO ANO

\* požadováno nebo minimální hodnota