

STAVEBNÍ ÚPRAVY v ul. RUMUNSKÁ před čp. 359–365

SO 402 PŘELOŽKA CETIN – SITUACE 1:500



SEZNAM STAVEBNÍCH OBJEKTŮ:

- SO 101 – KOMUNIKACE A ZPEVNĚNÉ PLOCHY
- SO 401 – VEŘEJNÉ OSVĚTLENÍ
- SO 402 – PŘELOŽKA CETIN
- SO 801 – SADOVÉ ÚPRAVY

SOUVISEJÍCÍ INVESTICE:

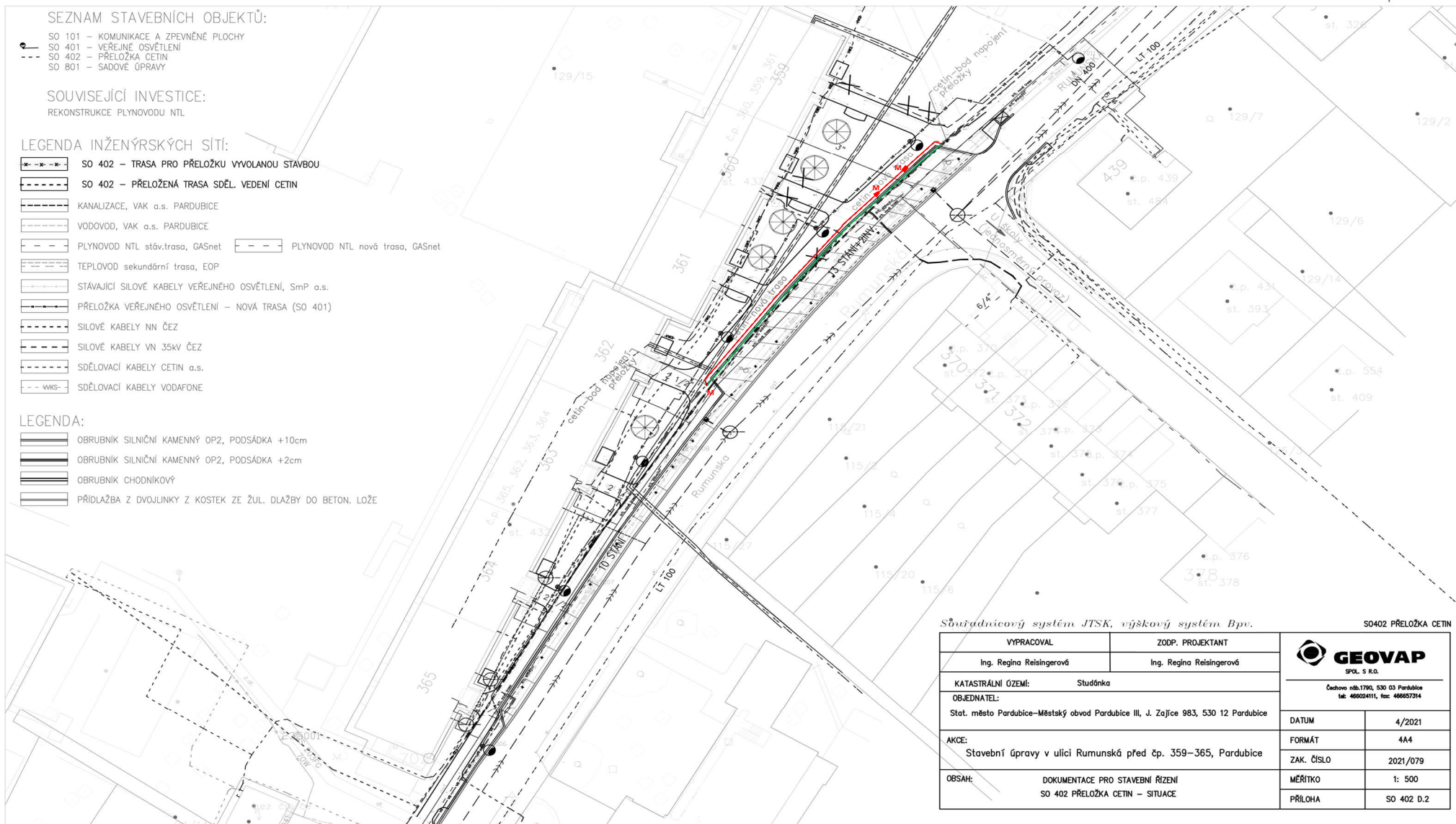
REKONSTRUKCE PLYNOVODU NTL

LEGENDA INŽENÝRSKÝCH SÍTÍ:

- SO 402 – TRASA PRO PŘELOŽKU VYVOLANOU STAVBOU
- SO 402 – PŘELOŽENÁ TRASA SDĚL. VEDENÍ CETIN
- KANALIZACE, VAK a.s. PARDUBICE
- VODOVOD, VAK a.s. PARDUBICE
- PLYNOVOD NTL stáv.trasa, GASnet
- PLYNOVOD NTL nová trasa, GASnet
- TEPLOVOD sekundární trasa, EOP
- STÁVAJÍCÍ SILOVÉ KABELY VEŘEJNÉHO OSVĚTLENÍ, SmP a.s.
- PŘELOŽKA VEŘEJNÉHO OSVĚTLENÍ – NOVÁ TRASA (SO 401)
- SILOVÉ KABELY NN ČEZ
- SILOVÉ KABELY VN 35kV ČEZ
- SDĚLOVACÍ KABELY CETIN a.s.
- SDĚLOVACÍ KABELY VODAFONE

LEGENDA:

- OBRUBNÍK SILNIČNÍ KAMENNÝ OP2, PODSÁDKA +10cm
- OBRUBNÍK SILNIČNÍ KAMENNÝ OP2, PODSÁDKA +2cm
- OBRUBNÍK CHODNÍKOVÝ
- PŘÍDLAŽBA Z DVOJLINKY Z KOSTEK ZE ŽUL. DLAŽBY DO BETON. LOŽE



Sčítací systém JTSK, výškový systém Bp.

SO402 PŘELOŽKA CETIN

VYPRACOVAL		ZODP. PROJEKTANT	
Ing. Regina Reisingerová		Ing. Regina Reisingerová	
KATASTRÁLNÍ OZEMÍ:		Studánka	
OBJEDNATEL:		Stat. město Pardubice – Městský obvod Pardubice III, J. Zajíce 983, 530 12 Pardubice	
AKCE:	Stavební úpravy v ulici Rumunská před čp. 359–365, Pardubice	DATUM	4/2021
OBSAH:	DOKUMENTACE PRO STAVEBNÍ ŘÍZENÍ SO 402 PŘELOŽKA CETIN – SITUACE	FORMÁT	A4
		ZAK. ČÍSLO	2021/079
		MĚŘITKO	1: 500
		PŘÍLOHA	SO 402 D.2



Duchcovo ul.1790, 530 03 Pardubice
tel: 46624111, fax: 466657314



PPD - Propočet projektové dokumentace

Ceník: x VP TEMO 2021 - STAND. - 2022.06
Položková d 2022.06

Název stavby: VPIC PA, úpravy ul. Rumunská, SO402
 Číslo SPP prvku:
 Zhotovitel PD: Roman Vlk
 KPO:
 HOST:
 VUJ:

Technické údaje:

KMVYK:	0.114	KMP:	1.200	bytových HT	0
KMVYK: voz.	0.000	KMMK:	0.008	podnik. HTS	0
km otvorů:	0.000	KMNT:	0.000	rekreač. HTS	0
		KMTRU:	0.000	PP HR:	0
		KMOK:	0.000	PP UR:	0
		KMVL:	0.000		
		KMTRK:	0.000		

Rozdělení dle zón:

1: Nad 100 tis. obyv.					
Historické centrum	0.000 km	Městská zástavb	0.000 km	Předměstí	0.000 km
2: Od 10 tis. do 100 tis. obyv.					
Historické centrum	0.000 km	Městská zástavb	0.000 km	Předměstí	0.000 km
3: Od 1 tis. do 10 tis. obyv.					
Historické centrum	0.000 km	Městská zástavb	0.000 km	Předměstí	0.000 km
4: Do 1 tis. obyv.					
Chráněná přírodní území	0.000 km	Ostatní terén	0.000 km		

Rekapitulace nákladů:

PŘÍPRAVA	10 861,84 Kč
ZEMNÍ PRÁCE	53 049,68 Kč
MONTÁŽ	33 265,90 Kč
GEODETIKÉ PRÁCE PŘÍPRAVA	0,00 Kč
GEODETIKÉ PRÁCE REALIZACE	5 801,21 Kč
VĚCNÁ BŘEMENA PŘÍPRAVA	3 456,04 Kč
VĚCNÁ BŘEMENA REALIZACE	8 542,60 Kč
PROVOZNÍ PRÁCE	0,00 Kč
MATERIÁL DOD. CETIN	0,00 Kč
MATERIÁL VYŘAZENÝ	0,00 Kč
MATERIÁL ZHOTOVITELE - Vykazovaný	6 598,19 Kč
MATERIÁL ZHOTOVITELE - Nevykazovaný	0,00 Kč
POPLATKY	5 000,00 Kč

Celkové náklady: **126 575 Kč**

STAVEBNÍ ČINNOST	101 734,08 Kč
NESTAVEBNÍ ČINNOST	24 841,38 Kč

Seznam položek

Číslo SAP	Stavební činnost	Název položky	Množství	Celková cena
	PŘÍPRAVA			
958084	Návrh cenový a technický		1.00 ks	10 861,84 Kč
	ZEMNÍ PRÁCE			
958554 S	Práce zemní do 50 m-ostatní činnosti		1.00 ks	5 238,37 Kč
952359 S	Rýha v chodníku betonové desky 35/50-70		8.00 m	6 036,72 Kč
952345 S	Rýha v trávě 35/70-100		106.00 m	41 089,84 Kč
955053 S	Vytyčení trasy v zastavěném terénu		55.00 m	684,75 Kč
	MONTÁŽ			

955076 S	Demontáž spojky mechanické	1.00 ks	1 948,22 Kč
955031 S	Demontáž úložných kabelů do 300 XN	15.00 m	535,05 Kč
955030 S	Demontáž úložných kabelů do 50 XN	40.00 m	987,60 Kč
952649 S	Měření stejnosměrné během stavby- první čtyřka	3.00 ks	535,08 Kč
952650 S	Měření stejnosměrné během stavby - další čtyřka	67.00 ks	2 757,05 Kč
952644 S	Měření střídavé během stavby - další čtyřka	67.00 ks	1 838,48 Kč
952643 S	Měření střídavé během stavby - první čtyřka	3.00 ks	288,09 Kč
954998 S	Montáž jedné čtyřky bez číslování	75.00 ks	1 028,25 Kč
955000 S	Montáž jedné čtyřky s oboustr.číslováním	70.00 ks	2 400,30 Kč
955282 S	Montáž spojky smrštitelné nad 50 čtyřek	2.00 ks	3 841,56 Kč
954992 S	Montáž úložných kabelů do 300 XN	15.00 m	628,50 Kč
954991 S	Montáž úložných kabelů do 50 XN	43.00 m	1 238,83 Kč
957753 S	Realizace tratě síťové dohodou	12400.00 JV	12 400,00 Kč
	projektová rezerva		
958556 S	Zpracování dok. skut. provedení nad 50 m	1.00 ks	2 838,89 Kč
GEODETIKÉ PRÁCE REALIZACE			
956284 S	Zaměření trasy pro stavbu do 100m	1.00 ks	5 801,21 Kč
VĚCNÁ BŘEMENA PŘÍPRAVA			
955313	Uzavření sml. o SB o VBŘ	1.00 ks	3 456,04 Kč
VĚCNÁ BŘEMENA REALIZACE			
958747 S	Plán geom.pro VBŘ do 200m vč.(kus=100m)	1.00 ks	3 019,10 Kč
955315	Uzavření sml.na zákl.SSB a přípr.vkl.VBŘ	1.00 ks	2 283,46 Kč
958085	Zajištění vkladu/výmazu věcného břemene do/z KN	1.00 ks	3 240,04 Kč
POPLATKY			
955367	Poplatky k podzemním tratím síť.metalic.	5000.00 JV	5 000,00 Kč

Limitka materiálu

Číslo SAP	Stavební činnost	Název položky	Množství	Celková cena
MATERIÁL ZHOTOVITELE - Vykazovaný				
303918 S		Deska krycí plast. 300x1000 mm	60.00 ks	2 402,40 Kč
303813 S		Fólie výstražná 330mm PE oranžová	60.00 m	279,00 Kč
300265 S		Kabel plastový TCEPKFLE 75x4x0,4	8.00 m	1 490,08 Kč
302550 S		Mini Marker 1401 3M Ball	2.00 ks	426,54 Kč
320312 S		Souprava odbočovací BOKT-5S-43/8-75/15	1.00 ks	153,86 Kč
312889 S		Spojka kabelová XAGA 500 75/15- 400/FLE	2.00 ks	1 526,96 Kč
309759 S		Vodič prop. SM-clip-volný B6 10114-B6U50	5.00 ks	319,35 Kč

MAGISTRÁT MĚSTA PARDUBIC

ODBOR DOPRAVY, nám. Republiky 12, 530 02 Pardubice

Oddělení speciálního stavebního úřadu a dopravy

sp.zn.: OD 6.3/5082/22/Ch D 01/22
č. j.: MmP 39630/2022
vyřizuje: Bc. Marie Chroustová
telefon: 466 859 354
e-mail: Marie.Chroustova@mmp.cz

Toto rozhodnutí nabylo právní moci
dne 6.5.2022

V Pardubicích dne 4. dubna 2022

K vyvěšení na úřední desku:

Magistrát města Pardubic, elektronická úřední deska, Pernštýnské náměstí 1, 530 21 Pardubice

Úřad městského obvodu Pardubice III, úřední deska, Jana Zajíce 983, 530 12 Pardubice

Veřejná vyhláška SPOLEČNÉ POVOLENÍ

Odbor dopravy Magistrátu města Pardubic, jako příslušný speciální stavební úřad podle §15 odst. 1 písm. c) zákona č. 183/2006 Sb., stavebního zákona (dále jen stavební zákon) v působnosti dle § 40, odst. 4, písm. a) zákona č. 13/1997 Sb., o pozemních komunikacích ve smyslu §94j odst. 1 stavebního zákona, podle ustanovení §94p stavebního zákona, schvaluje stavební záměr

„Stavební úpravy v ul. Rumunská před čp. 359-365, Pardubice“

Stavební objekty:

SO 101 – Komunikace a zpevněné plochy

SO 401 – Veřejné osvětlení

SO 402 – Přeložka sdělovacího vedení

SO 801 – Sadové úpravy

na poz. p. č. 126/3 (ostatní plocha), 129/7 (zahrada), 129/15 (ostatní plocha) v katastrálním území Studánka (dále jen stavba).

v rozsahu:

Předmětem stavby je celková rekonstrukce stávajících ploch před bytovými domy čp. 359–365 v ul. Rumunské. Navrženou úpravou dojde k vybudování 25 parkovacích stání (10 podélných stání a 13+2 šikmých) z vegetační zámkové dlažby, chodníků a zesílených chodníkových ploch ze zámkové dlažby, odvodnění ploch a vybudování nového místa pro přecházení v nároží křižovatky Rumunská a U Školy.

Součástí stavby bude přeložka souboru veřejného osvětlení, sadové a terénní úpravy, mobiliář. Dále součástí stavby bude stranová přeložka sdělovacího vedení CETIN. Trasa ČEZ nn bude umístěna pod zpevněnými plochami do kabelových chrániček.

SO 101 – Komunikace a zpevněné plochy

Obousměrná stávající komunikace, která bude zúžená v řešeném úseku ze stávající šířky 6,00 m na novou šířku 5,50m. Napojení na stávající vozovku bude provedeno odfrézováním asfaltové vrstvy.

Chodníky a zesílené chodníky budou provedeny ze zámkové dlažby vzor parketa barvy přírodní, slepecká dlažba bude barvy červené. Prvky slepecké dlažby varovné a signální pásy jsou navrženy ze skladebné dlažby tvaru parkety s hmatovou úpravou. V místě, kde obruba tvoří vodící linii pro nevidomé a slabozraké, bude podsádka obruby + 6,00 cm, jinak bude obruba bez podsádky, s možností odvodnění plochy chodníku příčným sklonem vyspádováním do terénu.

Průběžný chodník podél parkoviště je navržen v šíři 2,00 m podél podélných stání, a v šíři 2,50 m podél šikmých stání. Základní příčný sklon chodníků v jejich průchozím profilu, tj. v šíři 2,00 m, bude 2,0 %, podélný sklon bude kopírovat sklon parkoviště (max. 1,0 %). Navazující plochy chodníků a zesílených chodníků ke vchodům budou mít sklon max. do 4,0 %. Podélný sklon chodníku nikde nepřesáhne poměr 1:12 (8,33 %).

Při řešení rampových částí u místa pro přecházení a u snížených obrub bude dodržen příčný sklon chodníku nejvýše 2,0 %. Navazující šikmé plochy pro chodce smí mít podélný sklon nejvýše v poměru 1:8 (12,5 %). Místo pro přecházení je řešeno se sníženou obrubou +2,00 cm na rozhraní vozovka x pěší plocha (=čekací prostor místa pro přecházení).

V místě, kde se silniční obruba snižuje na podsádku +2,00 cm, je proveden varovný pás v šířce 0,40 m za obrubou a bude rampově vytažen až do místa, kde podsádka silniční obruby z plynulého přechodu +2,00 cm na +10,00 cm dosahuje průběžné výšky min. +8,00 cm.

Místo pro přecházení v nároží křižovatky Rumunská a U školy. Šířka místa pro přecházení bude 3,00 m, délka bude 5,00 m a obruba bude snížena na + 2,00 cm, varovné pásy a signální pásy budou ze slepecké dlažby v kontrastní červené barvě vůči přírodnímu povrchu chodníků.

U místa pro přecházení je navržen v protažení osy místa pro přecházení signální pás š. 0,80 m, který bude odsazen od varovného pásu 0,40 m. Odsazený signální pás je na straně k čp. 359 ukončen na umělé vodící linii š. 0,40 m, s povrchem drážky tvaru trapézu, na protilehlé straně u čp. 439 bude ukončen u podezdívky plotu.

Parkovací stání budou podélná a šikmá. Navrženo je celkem 25 parkovacích míst z toho 10 podélných stání (š. 2,00 m x dl. 5,75 m) a 15 stání šikmých pod úhlem 60° (13 stání 2,90 m x 4,70 m a 2 stání pro invalidy 4,05 m x 4,70 m). Přístup z parkoviště na přilehlý chodník je umožněn v přímé návaznosti, plochy na sebe navazují. Povrch parkoviště bude proveden ze zámkové vegetační dlažby barvy přírodní. Spáry mezi kostkami vegetační dlažby v ploše parkoviště budou vysypány drobnějším kamenivem.

Rozhraní mezi parkovištěm a chodníkem a rozhraní mezi vozovkou a chodníkem bude provedeno z kamenné silniční obruby, s podsádkou +10,00 cm. Rozhraní mezi vozovkou a parkovištěm bude provedeno linií dvojlinky z kamenné kostky.

V rámci stavby jsou navrženy vlevo před vchody čp. 359-364 plošky mimo chodník, zpevněné zámkovou dlažbou upnutou do chodníkových obrub bez podsádky, na které bude umístěna lavička. Celkem se tedy jedná o 3 plochy a osazení 3ks stávajících laviček, které jsou osazeny před čp. 359, 360 a čp. 361 a v rámci stavby budou demontovány a následně osazeny na nově vydlážděné plochy.

Dále v rámci stavby budou vpravo vedle schodiště u každého vchodu provedeny zpevněné plochy pro stojany na kola, upnuté taktéž do betonových chodníkových obrub bez podsádky. Plochy budou navazovat na okapový chodník podél domu. Rozměry ploch pro stojany na kola budou 1,80 m x 2,40 m. Vlastní stojany na kola budou investiční záležitostí jednotlivých domů.

SO 401 – Veřejné osvětlení

Přeložka souboru veřejného osvětlení je navržena a bude provedena dle standardu správce veřejného osvětlení. Projekt zahrnuje následující instalace a zařízení:

nové osvětlení řešeného prostoru – LED svítidla celkem 5 ks nový kabelový rozvod – v délce cca 180,00 m napojení bude ve stávajících osvětlovacích bodech č. 297005 a č. 297011 uzemnění nových osvětlovacích stožárů

SO 402 – Přeložka sdělovacího vedení

Přeložka souboru části trasy SEK CETIN bude provedena dle standardu správce sítě. Je vyvolána novou trasou silničního obrubníku, v místě šikmých stání, kde stávající vedení CETIN vychází umístěním přesně pod silniční obrubu. Podmínkou správce pro provedení stavby je přeložení kabelové trasy /zařízení SEK. CETIN je oprávněn ke zpracování realizační projektové dokumentace překládky.

SO 801 – Sadové úpravy

V rámci stavby je navržena nová výsadba keřového patra, trvalek a travin, výsadba stromů a zatravnění zelených ploch dotčených stavbou. Budou realizovány skupinové výsadby keřů. Záhony budou namulčovány borkou.

Plochy pro výsadbu budou před zahájením prací chemicky odpleveleny totálním herbicidem nebo ručně vyplety, záhon bude ručně zryt nebo zrotavátorován do hloubky min. 150 mm, případně bude doplněn zahradnický substrát v tl. vrstvy min. 150 mm.

Vykáceno bude celkem 5 stromů, z těchto stromů 5 mají 3 stromy ve výšce kmene 130 cm obvod kmene větší než 80 cm a jedná se o javor a 2 borovice. Za stromy pokácené bude navrženo celkem 5 ks stromů (Amelanchier – muchovník) k náhradní výsadbě. Při návrhu výsadeb jsou respektována ochranná pásma inženýrských sítí.

Stavba je dopravní stavbou, účelu dopravy.

Území dotčené vlivem stavby je vymezeno pozemky stavby a pozemky označující účastníky řízení podle § 94k písm. e) stavebního zákona (viz níže).

Stanovují se tyto podmínky:

1. Stavba bude provedena podle předložené projektové dokumentace.
2. Kontrolní prohlídka stavby bude provedena po úplném dokončení stavby.
3. Společné povolení platí 2 roky ode dne nabytí právní moci.
4. Před termínem předání staveniště stavebník zajistí obnovení či prodloužení platnosti stanovisek správců inženýrských sítí a dotčených orgánů, jejichž vyjádření by bylo s prošlým datem platnosti.
5. Stavbu lze užívat pouze na základě kolaudačního souhlasu.
6. Před zahájením stavby zajistí stavebník vytýčení všech technických sítí a způsob jejich ochrany.
7. Stavebník zodpovídá za dodržení podmínek stanovených dotčenými orgány a správci sítí, které byly přílohou žádosti o vydání povolení, popř. byly doplněny v průběhu řízení a jsou součástí spisu.

Účastníci řízení:

Účastníci řízení podle § 94k písm. a) stavebního zákona:

1. Statutární město Pardubice – Městský obvod Pardubice III, zastoupený starostou obvodu Ing. Mgr. Vítězslavem Štěpánkem, Jana Zajíce 983, 530 12 Pardubice, IČ: 00274046

Účastníci řízení podle § 94k písm. b) stavebního zákona:

2. Statutární město Pardubice – Městský obvod Pardubice III, Jana Zajíce 983, 530 12 Pardubice, IČ: 00274046

Účastníci řízení podle § 94k písm. c) stavebního zákona:

3. Statutární město Pardubice – Městský obvod Pardubice III, Jana Zajíce 983, 530 12 Pardubice, IČ: 00274046

Účastníci řízení podle § 94k písm. d) stavebního zákona:

4. Hrnčál Pavel, nar. 3. 8. 1958, Rumunská 439, Studánka, 53003 Pardubice
5. Statutární město Pardubice, Pernštýnské náměstí 1, 530 02 Pardubice, IČ: 00274046, zastoupené Magistrátem města Pardubic, odborem majetku a investic
6. CETIN a.s., Českomoravská 2510/19, 190 00 Praha 9, IČ: 04084063 (DS: qa7425t)
7. České radiokomunikace a.s., Skokanská 2117/1 Břevnov, 169 00 Praha 6, IČ: 24738875 (DS: g74ug4f)
8. ČEZ Distribuce, a.s., Teplická 874/8 Podmokly, 405 02 Děčín IV, IČ: 24729035 (DS: v95uqfy)
9. EOP Distribuce, a.s., č.p. 478, 533 45 Opatovice nad Labem, IČ: 28800621 (DS: gvjzp6d)
10. GasNet Služby, s.r.o., Plynárenská 499/1 Zábrdovice, 602 00 Brno, IČ: 27935311 (DS: jnnyjs6)
11. T-Mobile Czech Republic a.s., Tomíčkova 2144/1 Chodov, 148 00 Praha 4, IČ: 64949681 (DS: ygwch5i)
12. Služby města Pardubic a.s., Hůrka 1803 Bílé předměstí, 530 02 Pardubice, IČ: 25262572 (DS: yc9gb95)
13. Vodafone Czech Republic a.s., Náměstí Junkových 2, 155 00 Praha 5, IČ: 25788001 (DS: 29acihr)
14. Vodovody a kanalizace Pardubice, a.s., Teplého 2014, 530 02 Pardubice, IČ: 60108631 (DS: xsdgv3v)

Účastníci řízení podle § 94k písm. e) stavebního zákona:

p. p. č. 89/33, 94/7, 94/14, 115/1, 115/21, 115/22, 115/23, 115/26, 115/27 v katastrálním území Studánka
st. p. č. 372, 393, 432, 437, 484, 564, 713, 715 v katastrálním území Studánka

Odůvodnění:

Podle § 16 odst. 1 zákona č.13/1997 Sb., o pozemních komunikacích je pro stavbu dálnice, silnice, místní komunikace a veřejně přístupné účelové komunikace je speciálním stavebním úřadem příslušný silniční správní úřad. Dále § 16 odst. 4) zákona o pozemních komunikacích uvádí, že prováděcí předpis vymezí, pro které stavební úpravy dálnice, silnice a místní komunikace prováděné na silničním pozemku postačí místo stavebního povolení ohlášení speciálnímu stavebnímu úřadu a pro které udržovací práce není třeba ani toto ohlášení. Prováděcí předpis dále stanoví obecné technické požadavky pro stavbu dálnice, silnice a místní komunikace. Dle prováděcího předpisu tato stavba vyžaduje vydání stavebního povolení. Dle § 40 odst. 4 písm. a) zákona o pozemních komunikacích obecní úřad obce s rozšířenou působností vykonává působnost silničního správního úřadu a speciálního stavebního úřadu ve věcech silnic II. a III. třídy a veřejně přístupných účelových komunikací s výjimkou věcí, o kterých rozhoduje Ministerstvo dopravy nebo krajský úřad, a působnost speciálního stavebního úřadu ve věcech místních komunikací. Náš speciální stavební úřad je příslušným stavebním úřadem vydat společné povolení ve smyslu §94j stavebního zákona.

Stavba přesahuje rozsah uvedený v §79 odst. 2 stavebního zákona, není vyžadováno závazné stanovisko k posouzení vlivů provedení záměru na životní prostředí a není stavební úpravou a udržovací prací. Stavba též přesahuje rozsah uvedený v §96 odst. 2 stavebního zákona. Naplňuje tedy rámec potřeby rozhodnutí o umístění stavby. Vzhledem ale k tomu, že se vydává společné povolení, nevydává se dle §78 odst. 3 stavebního zákona územní rozhodnutí.

Speciální stavební úřad oznámil zahájení stavebního řízení dotčeným orgánům všem známým účastníkům stavebního řízení. Okruh účastníků řízení byl stanoven v souladu s § 94k stavebního zákona. Vzhledem k tomu, že byl naplněn předpoklad § 25 odst. 1) zákona č. 500/2004 Sb., správního řádu (Osobám neznámého pobytu nebo sídla a osobám, jimž se prokazatelně nedaří doručovat, jakož i osobám, které nejsou známy, a v dalších případech, které stanoví zákon, se doručuje veřejnou vyhláškou) v souladu s § 144 odst. 1) správního řádu (Nestanoví-li zvláštní zákon jinak, rozumí se řízením s velkým počtem účastníků řízení s více než 30 účastníky), doručoval správní orgán veřejnou vyhláškou. Jelikož jsou stavebnímu úřadu dobře známy poměry staveniště a žádost poskytuje dostatečný podklad pro posouzení stavebního záměru a stanovení podmínek k jeho provádění, upustil ve smyslu § 94m, odst. 3 stavebního zákona od ohledání na místě i ústního jednání. Zároveň určil lhůtu pro uplatnění závazných stanovisek dotčených orgánů a uplatnění námitek účastníků řízení.

Stavební úřad přezkoumal podanou žádost a připojené podklady z toho hlediska, zda je stavební záměr v souladu s požadavky stavebního zákona a jeho prováděcích právních předpisů, na veřejnou dopravní nebo technickou infrastrukturu k možnosti a způsobu napojení nebo k podmínkám dotčených ochranných a bezpečnostních pásem, zvláštních právních předpisů a se závaznými stanovisky, popřípadě s rozhodnutími dotčených orgánů podle zvláštních právních předpisů nebo stavebního zákona, popřípadě s výsledkem řešení rozporů. Dále stavební úřad ověřil zejména, zda dokumentace je úplná, přehledná, a zda jsou v odpovídající míře řešeny obecné požadavky na výstavbu, je zajištěn příjezd ke stavbě, včasné vybudování technického, popřípadě jiného vybavení potřebného k řádnému užívání stavby vyžadovaného zvláštním právním předpisem.

Speciální stavební úřad nepřizval ve stavebním řízení projektanta. Přizvání hlavního projektanta stavebník nenavrhol. Speciální stavební úřad nepřizval ve stavebním řízení autorizovaného inspektora. Přizvání autorizovaného inspektora stavebník nenavrhol. Během stavebního řízení nebyly vzneseny námítky účastníků řízení.

Účastníci řízení byli vyzváni k seznámení s podklady rozhodnutí v souladu s § 36 odst. 3) správního řádu a byla jim k tomuto vyměřena pětidenní lhůta ode dne vypršení patnácti denní lhůty po doručení. Ve stanovené lhůtě neobdržel speciální stavební úřad připomínky ani námítky k podkladům rozhodnutí. Protože stavební úřad v průběhu řízení neshledal důvody bránící vydat společné povolení, rozhodl způsobem uvedeným ve výroku.

Poučení:

Proti tomuto rozhodnutí se lze odvolat do 15ti dnů ode dne jeho oznámení k odboru dopravy a silničního hospodářství Krajského úřadu Pardubického kraje, podáním u Magistrátu města Pardubic, odboru dopravy. Odvolání se podává s potřebným počtem stejnopisů tak, aby jeden stejnopis zůstal správnímu orgánu a aby každý účastník dostal jeden stejnopis. Nepodá-li účastník potřebný počet stejnopisů odvolání, vyhotoví je správní orgán na náklady účastníka dle §82 odst. 2) správního řádu.

Bc. Marie Chroustová
oprávněná úřední osoba

- otisk úředního razítka -

Dotčené orgány:

Hasičský záchranný sbor Pardubického kraje, Teplého 1526, 530 02 Pardubice (č. j.: HSPA-2524-2/2021-Du ze dne 12. 7. 2021) (DS: 48taa69)

Krajská hygienická stanice Pardubického kraje se sídlem v Pardubicích, Mezi Mosty 1793 Bílé Předměstí, 530 03 Pardubice (DS: 23wai86)

Krajské ředitelství Policie Pardubického kraje, Dopravní inspektorát, Rožkova 2757, 530 02 Pardubice (č. j.: KRPE-48095-1/ČJ-2021-170606 ze dne 30. 6. 2021) (DS: ndihp32)

Magistrát města Pardubic, Odbor životního prostředí, Oddělení ochrany přírody

Magistrát města Pardubic, Odbor hlavního architekta, Oddělení územního plánování

Úřad městského obvodu Pardubice III, Odbor dopravy a životního prostředí, Jana Zajíce 983, 530 12 Pardubice

Na vědomí:

Magistrát města Pardubic, stavební úřad

Tato písemnost musí být vyvěšena po dobu 15 dnů.

Vyhláška zveřejněna dne: 4. 4. 2022

Vyhláška sejmuta dne: 20. 4. 2022

Razítko úřadu a podpis osoby, která potvrzuje zveřejnění písemnosti prostřednictvím úřední desky
(po sejmutí písemnosti prosíme o zaslání písemnosti zpět).

POVĚŘENÍ

Obchodní korporace **CETIN a.s.**, se sídlem Českomoravská 2510/19, Libeň, 190 00 Praha 9, IČ 04084063, zapsaná v obchodním rejstříku vedeném Městským soudem v Praze, spisová značka B 20623 („**Společnost**“), zastoupená níže podepsanými členy představenstva, tímto pověřuje zaměstnance pana

Ing. Jaroslava Nohavu

manažer

os. č. 3208, nar. dne 28.7.1969, bytem M. Horákové 12, České Budějovice, PSČ 370 05
(„**Zaměstnanec**“)

adresa pro doručování: CETIN a.s., se sídlem Českomoravská 2510/19,
Libeň, 190 00 Praha 9, ID datové schránky: qa7425t

k tomu, aby za Společnost:

- činil jednání týkající se zřizování a provozování veřejné komunikační sítě ve smyslu zákona č. 127/2005 Sb., o elektronických komunikacích a o změně některých souvisejících zákonů, jednal s příslušnými orgány státní správy a samosprávy, s orgány činnými v trestním řízení, s pojišťovnami a likvidátory škod, stavebními úřady a s vlastníky nemovitostí dotčených výstavbou a provozem veřejné telekomunikační sítě, případně majetkovými správci či uživateli těchto nemovitostí, zastupoval Společnost v souvisejících správních řízeních,
- uzavíral smlouvy o budoucích smlouvách o zřízení věcného břemene dle ustanovení § 1785 a násl. občanského zákoníku a smlouvy o zřízení (nebo zániku) práv odpovídajících věcnému břemenu dle ustanovení § 1257 a násl. občanského zákoníku v návaznosti na ustanovení § 104 odst. 3 zákona č. 127/2005 Sb.,
- podepisoval a podával návrhy na vklad (nebo výmaz) práv odpovídajících věcným břemenům do katastru nemovitostí dle § 6 a násl. zákona č. 256/2013 Sb., o katastru nemovitostí (katastrální zákon) a následně Společnost zastupoval v řízení o povolení vkladu (nebo výmazu) práv odpovídajících věcným břemenům do katastru nemovitostí,
- podepisoval a podával návrhy na zahájení řízení o omezení vlastnického práva k pozemkům a stavbám zřízením věcného břemene rozhodnutím stavebního úřadu ve smyslu § 104 odst. 4 zákona č. 127/2005 Sb., a § 18 a násl. zákona č. 184/2006 Sb., zákon o vyvlastnění a následně Společnost v těchto řízeních a zřízení věcného břemene zastupoval,
- uzavíral smlouvy o umístění zařízení veřejné komunikační sítě, smlouvy nájemní a podnájemní k cizím nemovitostem pro účely výstavby, umístění a provozu veřejné komunikační sítě,
- uzavíral smlouvy o nájmu prostor za účelem umístění komunikačního vedení a zařízení ve vlastnictví Společnosti, např. rozvaděč typu ÚR+SR a kabelové lávky nebo žlaby,
- projednával smlouvy o pronájmu komunikačních vedení v prostorách a majetku jiných subjektů,
- projednával smlouvy o využití podpěr ve vlastnictví třetích osob pro nadzemní komunikační síť Společnosti,

- zastupoval Společnost ve správních řízeních, včetně veškerých rozhodnutích ve věci odvolacího řízení, souvisejících se zajišťováním sítí, poskytováním služeb a provozováním přístrojů elektronických komunikací,
- jednal a uzavíral smlouvy o nájmu nebo nákupu sítí elektronických komunikací od jiných osob,
- uzavíral nájemní nebo podnájemní smlouvy na užívání anténních stožárů nebo nosičů (konstrukcí) veřejné komunikační sítě náležející Společnosti za účelem umístění technologických prvků třetí osoby bez možnosti přístupu k síti nebo službám elektronických komunikací Společnosti,

a to vše včetně jednání, která mají za následek změnu nebo zrušení shora uvedených právních vztahů.

Zaměstnanec je ve výše uvedených záležitostech oprávněn Společnost zavazovat. Maximální hodnota závazku, který může Zaměstnanec za Společnost převzít, činí v každém případě částku **200.000,- Kč** (slovy: dvě stě tisíc korun českých).

Dále je oprávněn jednat a uzavírat smlouvy o realizaci, jejich předmětem je provedení překládky veřejné komunikační sítě Společnosti pro stavebníka ve smyslu ustanovení § 104 odst. 17 zák. č. 127/2005. Maximální hodnota závazku, který může Zaměstnanec za Společnost převzít, činí v každém případě částku **500.000,- Kč** (slovy: pět set tisíc korun českých). Zároveň je oprávněn projednávat jiné smlouvy, jejichž předmětem je zajištění zákonných předpokladů pro provedení Překládky a dále zajištění práv a zájmů Společnosti, jako vlastníka překládané veřejné komunikační sítě, v souvislosti s provedením Překládky pro stavebníka třetí osobou, které nejsou uvedeny výše.

Finanční limit se posuzuje dle následujících kritérií:

- a) dle konkrétní částky uvedené ve smlouvě, kterou má dle smlouvy jednorázově uhradit Společnost nebo
- b) dle souhrnné částky, kterou se Společnost zavazuje hradit po dobu, po kterou má smlouva trvat nebo po níž smlouvu nelze vypovědět anebo
- c) dle nejvyšší částky připadající na období jakéhokoli 1 roku v průběhu předpokládané platnosti smlouvy.

V případě možnosti rozdílných výkladů se smlouva vždy posuzuje podle výkladu, jehož výsledkem je vyšší částka. V případě změny výše uvedených právních vztahů se splnění výše uvedeného finančního limitu určuje dle peněžitě částky odpovídající závazku přijatému Společností či novým způsobem upravenému v dohodě o změně smlouvy (dodatku) za dobu trvání závazku počínaje účinností dodatku. Pro účely zrušení výše uvedených právních vztahů se splnění výše uvedeného finančního limitu určuje dle peněžitě částky odpovídající zrušenému závazku.

Zaměstnanec je dále oprávněn v souvislosti s výše uvedeným nahlížet do veškerých souvisejících spisů a dokumentace v držení jak orgánů veřejné moci, tak i soukromých osob, a pořizovat z takových spisů a dokumentace výpisy a opisy, jakož i činit další úkony, včetně přijímání písemností, nezbytné k zabezpečení práv a povinností Společnosti a to na území České republiky.

Toto pověření je platné do 10.6.2023. Jeho platnost rovněž končí ukončením pracovního poměru.

V Praze dne uvedeného na obrazu elektronického podpisu níže.

CETIN a.s.

Představenstvo

Toto pověření je elektronicky podepsáno, obraz elektronického podpisu naleznete níže, metadata užitých certifikátů jsou obsažena ve vlastnostech dokumentu.
