


# SMLOUVA O DÍLO

uzavřená dle § 2586 a násl. z.č. 89/2012 Sb., občanský zákoník

Číslo smlouvy o dílo objednatele: SOD/06819/2022/MO


Číslo smlouvy o dílo zhotovitele: 20220905

## I. Smluvní strany

**Objednatel:** Statutární město Brno, Dominikánské nám. 1, 601 67 Brno,  
Statutární město Brno, městská část Brno-Slatina, Tilhonova 59, 627 00 Brno  
IČ: 44992785 DIČ: CZ44992785  
Za objednatele je oprávněn jednat:  
ve věcech smluvních: Jiří Ides - starosta  
ve věcech technických: vedoucí MO, tel. 533 433 580  
Bankovní spojení : Komerční banka, Brno  
Číslo účtu : 

dále jen „objednatel“

a

**Zhotovitel:** Jihomoravská stavební s.r.o., Vlhká 166/10, 602 00 Brno  
Za zhotovitele je oprávněn jednat:  
ve věcech smluvních: Radek Chelík, tel. 775 309 950  
ve věcech technických : Milan Kohoutek, tel. 778 000 175  
Bankovní spojení: ČSOB a.s.  
Číslo účtu:   
IČ: 283 26 881 DIČ : CZ28326881

Společnost je zapsaná v obchodním rejstříku u Krajského soudu v Brně, oddíl C, vložka 61510.

dále jen „zhotovitel“

## II. Předmět smlouvy

1. Zhotovitel se zavazuje provést pro objednatele dílo: „**Park Prostějovská**“.
2. Předmětem VZMR je úprava parku mezi ulicemi Prostějovská a garážemi při ul. Hviezdoslavova. Součástí stavebních prací je vybudování cest, instalace mobiliáře a výsadba zeleně. Místem plnění zakázky je park Prostějovská, p.č.2952/1,2952/2, 2952/12, 3050/1, 3033, 3034, 3035, 3036, 3037, 3038, 3039 v k.ú. Slatina. Pozemky jsou ve vlastnictví statutárního města Brna.
3. Dílo bude provedeno ve dvou etapách. I. Etapa zahrnuje demolici objektů, přesuny suti a vybouraných hmot, plocha a úpravu území, komunikace, svislé konstrukce, mobiliář a staveništní přesun hmot. V II. Etapě bude provedena úprava území pro výsadbu zeleně a dřevin, zbývající mobiliář, staveništní přesun hmot a záruční a rozvojovou údržbu zeleně.
4. Součástí předmětu smlouvy je dodání certifikátů a atestů použitých materiálů.
5. Zhotovitel provede dílo v kvalitě stanovené příslušnými platnými normami a předpisy.
6. Podkladem pro uzavření smlouvy o dílo je nabídka zhotovitele předložená objednateli v rámci zadávacího řízení na veřejnou zakázku malého rozsahu dne 06.09.2022.

7. V případech, kdy zadávací dokumentace (výkaz výměr) neobsahuje číselné katalogové členění jednotlivých položek, přesně specifikující obsah položky a kvalitativní ukazatele, bude pro případ fakturace tato specifikace provedena zhotovitelem stavby ve zjišťovacím protokolu dle skutečnosti a odsouhlasena technickým dozorem objednatele.
8. Objednatel se zavazuje k převzetí díla a k zaplacení ceny za podmínek dále uvedených.

### III. Doba plnění

1. Doba plnění předmětu smlouvy je uvedena v odst. 2. Lhůta k provedení díla začíná běžet dnem předání staveniště objednatelem zhotoviteli.
2. I. etapa bude dokončena do 15.12.2022, II. etapa nejpozději do 31.5.2023.
3. V případě zpoždění prací upozorní zhotovitel neprodleně objednatele na takovou okolnost.

### IV. Cena díla

1. Cena díla je sjednána dohodou smluvních stran v souladu se zákonem č. 526/1990 Sb., o cenách, ve znění pozdějších předpisů a v souladu s položkovým rozpočtem – oceněným výkazem výměr v nabídce zhotovitele ze dne 06.09.2022 a činí:

	I. Etapa	II. Etapa	celkem
bez DPH	3 280 212,00 Kč	1 050 783,00	4 330 995,00 Kč

**Realizace II. Etapy je podmíněna dostatkem finančních prostředků v rozpočtu pro rok 2023. Při nedostatku finančních prostředků nebude II. Etapa realizována.**

*Objednatel upozorňuje, že se **nejedná** o přenesení daňové povinnosti podle § 92a zákona o dani z přidané hodnoty.*

2. Zhotovitel potvrzuje, že sjednaná cena obsahuje veškeré náklady (mimo vlastní dílo i např. náklady na zřízení, provoz, údržbu a vyklizení zařízení staveniště, náklady související s kompletací díla, náklady na geodetické zaměření díla, náklady na předepsané zkoušky, revize a atesty apod.) a zisk zhotovitele, nutné k řádné realizaci díla v rozsahu dle čl. II, dále obsahuje daň z přidané hodnoty a očekávaný vývoj cen k datu předání díla.
3. Cena díla je dohodnuta jako cena nejvýše přípustná, kterou je možné překročit jen za těchto podmínek:
  - pokud dojde ke změnám, doplňkům nebo rozšíření předmětu díla
  - pokud v průběhu provádění díla dojde ke změnám sazeb daně z přidané hodnoty,
  - pokud v průběhu provádění díla dojde ke změnám legislativních či technických předpisů a norem, které mají prokazatelný vliv na překročení ceny.
4. Veškeré návrhy na vícepráce, změny nebo rozšíření rozsahu díla musí zhotovitel předem projednat s technickým zástupcem objednatele. Technický zástupce objednatele návrh prověří a poté předloží objednateli, který v případě, že bude s navrhovanými vícepracemi, změnami nebo rozšířením díla souhlasit, návrh projedná postupem, který bude v souladu s právní úpravou zadávání veřejných zakázek dle zákona č. 137/2006 Sb., ve znění pozdějších předpisů. Teprve po uzavření dodatku smlouvy o dílo může zhotovitel realizovat tyto práce a má právo na jejich úhradu.
5. Podkladem pro zpracování návrhu dodatku ke smlouvě o dílo je objednatelem schválený změnový list obsahující položkový rozpočet změn - soupis víceprací a méněprací. Pro ocenění víceprací a méněprací budou použity položky a jednotkové ceny z cenové nabídky zhotovitele a v případě, že nabídka potřebné položky neobsahuje, budou k

ocenění použity položky ze sborníku cen prací stanovené ÚRS Praha a.s. v cenové úrovni odpovídající časovému období podání nabídky.

#### **V. Platební podmínky**

1. Cenu za zhotovení díla uhradí objednatel na základě dílčích měsíčních faktur a konečné faktury.
2. Zhotovitel bude vystavovat a objednatel bude hradit dílčí faktury za práce a dodávky provedené v uplynulém kalendářním měsíci. Podkladem k vystavení dílčí faktury je soupis skutečně provedených prací a dodávek v uplynulém kalendářním měsíci vystavovaný zhotovitelem a potvrzený technickým dozorem investora. Plnění poskytnutá podle tohoto odstavce budou započtena na konečnou fakturu.
3. Konečnou fakturu vystaví zhotovitel na základě oboustranně podepsaného zápisu o předání a převzetí díla v termínu do 14 dnů od jeho podpisu.
4. Faktury budou obsahovat tyto údaje:
  - označení objednatele a zhotovitele, sídlo, IČ, DIČ,
  - číslo faktury,
  - den vystavení a den splatnosti faktury,
  - označení banky a č. účtu, na který se má platit,
  - označení díla,
  - číslo smlouvy objednatele,
  - fakturovanou částku (vč. DPH platné v době fakturace),
  - razítko a podpis oprávněné osoby,přílohou faktury bude soupis provedených prací potvrzený objednatelem.
5. Objednatel je oprávněn vrátit zhotoviteli fakturu do data její splatnosti, jestliže bude obsahovat nesprávné či neúplné údaje. V takovém případě se přeruší plynutí lhůty splatnosti a nová lhůta splatnosti začne plynout ode dne doručení opravené faktury .
6. Splatnost dílčích faktur a konečné faktury činí 14 dnů ode dne jejich doručení objednateli.

#### **VI. Staveniště**

1. Objednatel předá zhotoviteli staveniště prosté práv třetích osob 10 dnů před zahájením stavby. O předání staveniště bude pořízen zápis.
2. Objednatel nemůže poskytnout zhotoviteli po dobu realizace díla zdroje energie, médií, případně telefonního spojení
3. Zhotovitel zajistí na své náklady ostrahu staveniště.
4. Ode dne převzetí staveniště nese zhotovitel nebezpečí všech škod na prováděném díle až do doby jeho dokončení a předání objednateli.

#### **VII. Stavební deník**

1. Zhotovitel je povinen vést ode dne převzetí staveniště stavební deník, do kterého je povinen zapisovat všechny skutečnosti rozhodné pro plnění smlouvy. Povinnost vést stavební deník končí dnem předání a převzetí díla.
2. Nesouhlasí-li zástupce objednatele nebo zhotovitele se zápisem ve stavebním deníku, musí k tomuto zápisu připojit svoje stanovisko nejpozději do tří pracovních dnů.
3. Zápisy ve stavebním deníku se nepovažují za změnu smlouvy ani nezakládají nárok na změnu smlouvy.

## VIII. Provádění díla

1. Objednatel předá zhotoviteli nejpozději ke dni předání staveniště veškeré existující podklady potřebné k řádnému provedení díla.
2. Zhotovitel prohlašuje, že se s těmito podklady vyčerpávajícím způsobem seznámí.
3. Stavební materiály, polotovary a díly, které budou zhotovitelem použity pro dílo musí souhlasit jak s projektem, tak s technickými normami a musí mít příslušné certifikáty o vlastnostech a jakosti. Toto se vztahuje i na materiály a výrobky subdodavatelů. Připouští se pouze první jakost materiálů.
4. Zhotovitel se zavazuje, že odpady, suť a znečištění odstraní ihned po provedení příslušných prací. Pokud toto neprodleně neprovede, je oprávněn toto provést objednatel pomocí třetí osoby na náklady zhotovitele. Při pracích vedle nebo na veřejných cestách je zhotovitel povinen provést všechna potřebná opatření, jakými jsou označení, ohrazení, osvětlení apod. Mimo to musí udržovat v čistotě veškeré příjezdové komunikace. Při použití cizích pozemků je zhotovitel povinen provést nutná jednání a nést případné vzniklé náklady.
5. Zhotovitel je povinen vyzvat objednatele ke kontrole prací, které budou v dalším postupu prací zakryty nebo se stanou nepřístupnými. Výzva ke kontrole musí být provedena písemně ve stavebním deníku nejméně 3 pracovní dny předem a elektronickou poštou. V případě, že zhotovitel tento závazek nesplní, je povinen umožnit objednateli provedení dodatečné kontroly a nese náklady s tím spojené.
6. Zhotovitel oznámí objednateli nejméně 3 pracovní dny předem písemně ve stavebním deníku a elektronickou poštou termín provádění předepsaných zkoušek a seznámí objednatele písemně s jejich výsledky. Provedené zkoušky jsou v ceně díla. Objednatel si vyhrazuje právo se k výsledkům zkoušek vyjádřit a v případě pochybností o jejich průkaznosti nařídit jejich opakování. Náklady na tyto dodatečné zkoušky jdou k tíži zhotovitele v případě, že jejich výsledky prokážou pochybnosti objednatele, v opačném případě hradí náklady na opakované zkoušky objednatel.
7. Pokud činností zhotovitele dojde ke způsobení škody objednateli nebo jiným subjektům z důvodu opomenutí, nedbalosti nebo nesplnění podmínek této smlouvy o dílo, zákona, ČSN či jiných norem a předpisů, je zhotovitel povinen bez zbytečného odkladu škodu odstranit, není-li to možné, pak uhradit finanční náklady objednatele spojené s odstraněním škody.
8. Zhotovitel v plné míře zodpovídá za bezpečnost a ochranu zdraví při práci pracovníků, kteří provádějí práci ve smyslu předmětu smlouvy a zabezpečuje jejich vybavení ochrannými pomůckami. Zhotovitel je povinen zabezpečit proškolení předpisy o bezpečnosti a ochraně zdraví při práci (dále BOZP) každého pracovníka na staveništi. Zhotovitel je povinen plnit veškeré zákonné povinnosti v oblasti BOZP ve smyslu § 101 zákona č. 262/2006 Sb., zákoníku práce, ve znění pozdějších předpisů, v návaznosti na zákon č. 309/2006 Sb., ve znění pozdějších předpisů, kterým se upravují další požadavky bezpečnosti a ochrany zdraví při práci v pracovněprávních vztazích a o zajištění bezpečnosti a ochrany zdraví při činnosti nebo poskytování služeb mimo pracovněprávní vztahy (zákon o zajištění dalších podmínek bezpečnosti a ochrany zdraví při práci), zejména zakotvené v § 16 písm. b), a prováděcí nařízení vlády č. 591/2006 Sb., o bližších minimálních požadavcích na bezpečnost a ochranu zdraví při práci na staveništích.
9. Technický dozor objednatele je oprávněn kontrolovat dodržování projektu, kvalitu prováděných prací a činnost zhotovitele při provádění díla. O výsledku šetření provádí zápis do stavebního deníku. Technický dozor je oprávněn dát pracovníkům zhotovitele příkaz přerušit práce, pokud odpovědný pracovník zhotovitele není dosažitelný a je-li ohrožena bezpečnost nebo provádění díla, život nebo zdraví pracovníků zhotovitele nebo

hrozí-li jiné vážné škody. Technický dozor není oprávněn zasahovat do hospodářské činnosti zhotovitele.

10. Kvalitu prováděných prací je objednatel oprávněn kontrolovat i prostřednictvím další fyzické či právnické osoby, s níž má uzavřenu příslušnou smlouvu.
11. Bude-li v průběhu provádění díla zhotovitel zasahovat do inženýrských sítí, je povinen nutné zásahy s majiteli těchto sítí samostatně projednat. O takové skutečnosti je povinen předem informovat objednatele a technický dozor objednatele a dohodnout další postup. K uvedenému následnému jednání s majiteli sítí včetně uzavření smlouvy o provedení a hrazení přeložky objednatel zhotovitele tímto výslovně zmocňuje.

Zhotovitel bere na vědomí, že je na základě § 2 písm. e) zákona č. 320/2001 Sb., o finanční kontrole ve veřejné správě a o změně některých zákonů (zákon o finanční kontrole), ve znění pozdějších předpisů, osobou povinnou spolupůsobit při výkonu finanční kontroly.

### **IX. Vlastnické právo k dílu a nebezpečí škody na díle**

1. Zhotovitel je vlastníkem zhotovovaného díla až do termínu jeho převzetí objednatelem na základě zápisu o předání a převzetí díla. Pokud objednatel uplatní u zhotovitele v době trvání tohoto smluvního vztahu nárok na převod vlastnického práva k zhotovovanému dílu na objednatele, je zhotovitel povinen na tuto změnu přistoupit dodatkem smlouvy.
2. Nebezpečí škody na díle nese zhotovitel do termínu převzetí díla objednatelem na základě zápisu o předání a převzetí díla.

### **X. Předání díla**

1. Zhotovitel splní svoji povinnost provést dílo jeho úplným dokončením, přičemž po dokončení díla bude podepsán zápis o předání a převzetí díla a budou předány veškeré nezbytné doklady, uvedené níže.
2. Zhotovitel nejpozději 5 dnů předem oznámí písemně nebo telefonicky objednateli, že dílo je připraveno k převzetí. Na základě toho objednatel svolá předávací a přejímací řízení.
3. Zhotovitel je povinen doložit u přejímacího řízení veškeré nezbytné doklady, zejména:
  - stavební deník,
  - atesty a certifikáty použitých materiálů
  - Nedoložení kteréhokoliv nezbytného dokladu může být důvodem pro nepřevzetí díla.
4. Objednatel je povinen převzít dílo v případě, že nemá žádné vady a nedodělky.
5. Vadou se rozumí odchylka v kvalitě, rozsahu a parametrech stanovených touto smlouvou, obecně závaznými předpisy a technickými normami.
6. Nedodělkem se rozumí neprovedené práce oproti cenové nabídce nebo změnovým listům, které jsou součástí uzavřených dodatků ke smlouvě o dílo.
7. V zápise o předání a převzetí dohodne zhotovitel s objednatelem termín úplného vyklizení staveniště. V případě, že toto není dohodnuto, je zhotovitel povinen vyklidit staveniště a uvést okolní plochy staveniště do původního stavu nejpozději do 15 dnů po předání díla.



## XI. Záruční doba

Záruční doba činí **60/24 měsíců** ode dne předání a převzetí dokončeného díla mezi objednatelem a zhotovitelem. V této době odpovídá zhotovitel za to, že dílo má a po celou dobu záruky bude mít vlastnosti stanovené projektem, právními předpisy, technickými normami, příp. vlastnosti obvyklé. Podmínkou záruky je užívání díla k účelům uvedeným v projektové dokumentaci a provádění běžné údržby díla. Záruka se nevztahuje na běžná opotřebení, ani na závady způsobené násilně, vyšší mocí a pod. Zhotovitel se zavazuje objednatelem zjištěné a bez zbytečného odkladu reklamované vady, za něž zhotovitel odpovídá, bezplatně odstranit nebo poskytnout objednateli přiměřenou slevu z ceny díla.

## XII. Sankce

1. V případě prodlení s termínem předání díla je objednatel oprávněn účtovat zhotoviteli smluvní pokutu ve výši 0,1 % z ceny díla za každý den prodlení.
2. V případě prodlení s termínem splatnosti faktury je zhotovitel oprávněn účtovat objednateli úrok z prodlení ve výši 0,1 % z dlužné částky za každý den prodlení.
3. Zhotovitel se zavazuje, že v případě nedodržení termínu k odstranění jednotlivých vad či nedodělků uvedených v protokolu o předání a převzetí, zaplatí objednateli smluvní pokutu ve výši 0,1 % z ceny díla za každý den prodlení.
4. Zhotovitel se zavazuje, že v případě nedodržení termínu vyklizení staveniště zaplatí objednateli smluvní pokutu ve výši 0,1 % z ceny díla za každý den prodlení .
5. Takto sjednané sankce nemají vliv na případnou povinnost náhrady škody. Sjednané sankce hradí povinná strana nezávisle na tom, zda a v jaké výši vznikne druhé straně v této souvislosti škoda, kterou lze vymáhat samostatně.
6. Smluvní pokuta a úrok z prodlení jsou splatné do 30 kalendářních dnů ode dne, kdy oprávněná strana doručí druhé smluvní straně písemné vyúčtování sankce.

## XIII. Odstoupení od smlouvy

1. Od této smlouvy může odstoupit kterákoliv smluvní strana, pokud lze prokazatelně zjistit podstatné porušení této smlouvy druhou smluvní stranou. Odstoupením od smlouvy smlouva zaniká. Právní účinky odstoupení od smlouvy nastávají dnem následujícím po písemném doručení oznámení o odstoupení druhé smluvní straně.
2. Podstatným porušením této smlouvy se rozumí zejména: prodlení zhotovitele se splněním termínu dokončení díla delším než 30 dnů, nebo s plněním dohodnutého termínu dle harmonogramu delším než 15 dnů z viny na straně zhotovitele.
3. Pro případ odstoupení od smlouvy dohodly smluvní strany následující způsob vypořádání:
  - zhotovitel předá objednateli zpět staveniště a dílo ve stavu, v jakém bylo dílo v okamžiku, kdy došlo k odstoupení od smlouvy. Objednatel uhradí zhotoviteli veškeré práce, které na díle do zániku smlouvy provedl a uhradí mu cenu již pořízeného materiálu a dodávek, které nelze běžně využít při obvyklé stavební činnosti.
  - pro ocenění soupisů provedených prací budou použity položky a jednotkové ceny z cenové nabídky zhotovitele a v případě, že nabídka potřebné položky neobsahuje, budou k ocenění použity položky ze sborníku cen prací stanovené ÚRS Praha a.s. v cenové úrovni odpovídající časovému období podání nabídky

- smluvní strany se zavazují, že proti sobě nebudou v souvislosti s odstoupením od smlouvy vznášet žádné další finanční či jiné nároky (např. smluvní pokutu, ušlý zisk, náhradu škody) mimo výše uvedené.

#### **XIV. Závěrečná ustanovení**

1. Smluvní strany shodně prohlašují, že došlo k dohodě o celém obsahu smlouvy.
2. Zhotovitel není oprávněn převést bez souhlasu objednatele svá práva a závazky, postoupit pohledávku, zastavit pohledávku vyplývající z této smlouvy na třetí osobu. V případě porušení tohoto ustanovení je zhotovitel povinen zaplatit objednateli smluvní pokutu ve výši 500 000,- Kč.
3. Tuto smlouvu lze měnit pouze písemnými dodatky, označenými jako dodatek s pořadovým číslem ke smlouvě o dílo a potvrzenými oběma smluvními stranami.
4. Dodatek ke smlouvě nesmí být v rozporu s požadavky objednatele uvedenými v zadávací dokumentaci a s podanou nabídkou zhotovitele vybraného objednatelem v zadávacím řízení.
5. Smlouva je vyhotovena ve dvou stejnopisech, z nichž jeden obdrží objednatel a jeden zhotovitel.
6. Tato smlouva nabývá platnosti a účinnosti dnem podpisu oprávněných zástupců smluvních stran.
7. Vztahy mezi smluvními stranami výslovně neupravené touto smlouvou se řídí ustanoveními občanského zákoníku a předpisů souvisejících.
8. Smluvní strany se dohodly, že veškeré spory, které v budoucnu vzniknou z této smlouvy, jakož i spory, které vzniknou v souvislosti s touto smlouvou včetně sporů o její platnost, výklad, realizaci či ukončení práv z tohoto právního vztahu přímo vznikajících, a to i v případě, že bude tato smlouva neplatná, zrušena nebo bude od ní odstoupeno, se budou přednostně řešit vzájemnou dohodou.
9. Obě smluvní strany prohlašují, že tato smlouva je projevem jejich svobodné a vážné vůle, což stvrzují svými podpisy.
10. Statutární město Brno je při nakládání s veřejnými prostředky povinno dodržovat ustanovení zákona č. 106/1999 Sb., o svobodném přístupu k informacím ve znění pozdějších předpisů (zejména § 9 odstavce 2 tohoto zákona).
11. Nedílnou součástí této smlouvy je příloha č. 1 – položkový rozpočet
12. Tato smlouva bude uveřejněna prostřednictvím registru smluv postupem dle zákona č. 340/2015 Sb., o zvláštních podmínkách účinnosti některých smluv, uveřejňování těchto smluv a o registru smluv (zákon o registru smluv), v platném znění. Smluvní strany se dohodly, že uveřejnění v registru smluv (ISRS) včetně uvedení metadat provede Statutární město Brno, Městská část Brno-Slatina, které současně zajistí, aby informace o uveřejnění této smlouvy byly zaslány druhé smluvní straně, nebyl-li kontaktní údaj této smluvní strany uveden přímo do registru smluv jako kontakt pro notifikaci o uveřejnění.
13. Smluvní strany prohlašují, že žádná část smlouvy nenaplnuje znaky obchodního tajemství (ust. § 504 z. č. 89/2012 Sb., občanský zákoník, v platném znění).
14. Smluvní strany souhlasí se zpracováním svých ve smlouvě uvedených osobních údajů, konkrétně s jejich zveřejněním v registru smluv ve smyslu z. č. 340/2015 Sb., o zvláštních podmínkách účinnosti některých smluv, uveřejňování těchto smluv a o registru smluv (zákon o registru smluv) Statutárním městem Brno, městskou částí Brno-Slatina, se sídlem Brno, Tilhonova 450/59, IČ: 44992785. Souhlas udělují smluvní strany na dobu neurčitou. Osobní údaje poskytují dobrovolně.

### **Doložka**

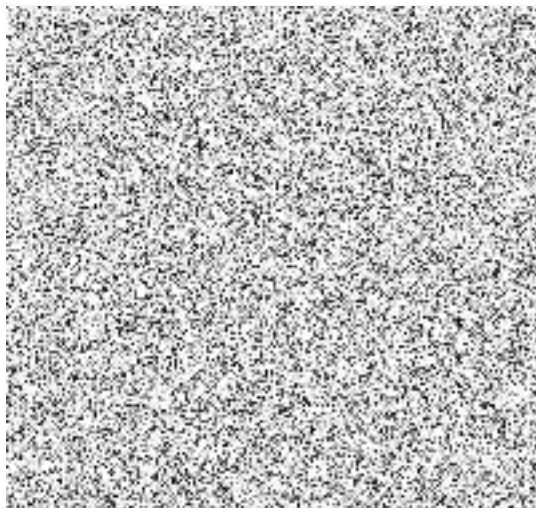
Tato smlouva byla schválena Radou městské části Brno-Slatina na VIII/89. schůzi  
dne 21.09.2022.

V Brně dne 22.09.2022

Za objednatele:




Jiří Ides - starosta





## Výkaz výměr

RTS CÚ 2022/I

Stavba :	<b>Park Prostějovská</b>	
Objekt :	<b>Sadové úpravy</b>	

### REKAPITULACE

Název	HSV	Montáž
800-6 Demolice objektů	38 346	
96 Přesuny sutí a vybouraných hmot	13 197	
823-1 Plochy a úpravy území	1 975 688	
5 Komunikace	1085051	
3 Svislé konstrukce	84 800	
MO Mobiliiář	569 100	
99 Staveništní přesun hmot	295 066	
100 Záruční a rozvojová údržba výsadby 5 let	269 748	
<b>CELKEM bez DPH</b>	<b>4 330 995</b>	
DPH 21%	909 509	
<b>CELKEM - Sadové úpravy s DPH</b>		<b>5 240 504</b>

P.č.	Číslo položky	Název položky	MJ	množství	cena / MJ	celkem (Kč)	hmot.(t)
<b>Díl:</b>	<b>800-6</b>	<b>Demolice objektů</b>					
1	113106121R00	Rozebrání komunikací pro pěší s jakýmkoliv ložem a výplní spár z betonových nebo kameninových dlaždic nebo tvarovek, s přemístěním hmot na skládku na vzdálenost do 3 m nebo s naložením na dopravní prostředek <i>viz kap 4.2 v tz . (130m2*0,05m)</i>	m2	130,00	68,30	8 879,00	14,300
2	120901121RT1	Bourání konstrukcí z prostého betonu v odkopávkách pneumatickým kladivem <i>viz kap.4.1 v tz - betonové patky pod lavičkami rozměr (0,2x0,2x0,3) x 4 patky x 6 laviček</i>	m3	0,29	6 670,00	1 920,96	0,633
3	122861101R00	Těžení jednotlivých balvanů hor. 6 a 7 <i>viz kap 4.3 v tz balvany ve svahu cca 30 ks (á 0,2m3)</i>	m3	6,00	1 000,00	6 000,00	12,000
4	767996801R00	Demontáž atypických ocelových konstr. do 50 kg <i>viz kap.4.1+4.3 v tz lavičky 6 ks x 50 kg ocelová pásovina ve svahu plechový barel</i>	kg	420,00	51,30	21 546,00	0,420
	<b>Celkem za</b>	<b>800-6 Demolice objektů</b>				<b>38 345,96</b>	
<b>Díl:</b>	<b>96</b>	<b>Přesuny sutí a vybouraných hmot</b>					
5	979087212R00	Nakládání na dopravní prostředky sutí pro vodorovnou dopravu <i>vybourané betonové desky vybourané bet. základy laviček vybourané lavičky vybourané kovové prvky ze svahu</i>	t	15,35	300,00	4 605,90	
6	979081111R00	Odvoz sutí a vybouraných hmot na skládku do 1 km, včetně naložení na dopravní prostředek a složení na skládku, bez poplatku za skládku.	t	15,35	450,00	6 907,50	
7	979081121R00	Odvoz sutí a vybouraných hmot na skládku příplatek za každý další 1 km <i>celkem 5 km</i>	t	61,40	11,80	724,52	
8	979999999R00	Poplatek za skládku sutí s 10 % příměsí - DUFONEV Brno <i>vybourané bet. základy laviček vybourané lavičky vybourané kovové prvky ze svahu</i>	t	1,05	900,00	947,70	
9	979093111R00	Uložení sutí na skládku bez zhuštění, s hrubým urovnáním	t	1,05	11,00	11,55	
	<b>Celkem za</b>	<b>96 Přesuny sutí a vybouraných hmot</b>				<b>13 197,17</b>	
<b>Díl:</b>	<b>823-1</b>	<b>Plochy a úpravy území</b>					
10	122301102R00	Odkopávky a prokopávky nezapažené v hornině 4 s přehozením výkopku na vzdálenost do 3 m nebo s naložením na dopravní prostředek, do 1000 m3	m3	409,30	216,00	88 408,80	

## Výkaz výměr

RTS CÚ 2022/I

Stavba :	Park Prostějovská		
Objekt :	Sadové úpravy		

### REKAPITULACE

Název	HSV	Montáž	
800-6 Demolice objektů	38 346		
96 Přesuny sutí a vybouraných hmot	13 197		
823-1 Plochy a úpravy území	1 975 688		
5 Komunikace	1085051		
3 Svislé konstrukce	84 800		
MO Mobiliiář	569 100		
99 Staveništní přesun hmot	295 066		
100 Záruční a rozvojová údržba výsadby 5 let	269 748		
<b>CELKEM bez DPH</b>	<b>4 330 995</b>		
DPH 21%	909 509		
<b>CELKEM - Sadové úpravy s DPH</b>		<b>5 240 504</b>	

P.č.	Číslo položky	Název položky	MJ	množství	cena / MJ	celkem (Kč)	hmot.(t)
		<i>viz kap. 4.4 v tz</i>					
		<i>plocha pro založení cest z MZK</i>		52,4			
		<i>plocha pro založení ploch z MZK</i>		129,8			
		<i>plocha pro založení kamenné dlažby</i>		28,5			
		<i>plocha pro založení trvalkového záhonu</i>		18,3			
		<i>plocha pro založení schodišť</i>		2,3			
		<i>plocha pro založení štěrkových trávníků</i>		178			
11	122301109R00	Příplatek za lepivost - odkopávky v hor. 4	m3	409,30	32,00	13 097,60	
		<i>viz položka 10 v rozpočtu</i>					
12	162301101R00	Vodorovné přemístění výkopku z hor.1-4 do 500m	m3	205,45	89,00	18 285,05	
		<i>viz kap. 4.4. v tz</i>					
		<i>štěrkový trávník</i>		36			
		<i>dosypání po výkopech betonových základů</i>		0,3			
		<i>trvalkový záhon</i>		9,15			
		<i>Svahování násypů</i>		180			
13	162501102R00	Vodorovné přemístění výkopku z hor.1-4 do 3000m	m3	203,85	155,00	31 596,75	
		<i>viz kap. 4.4. v tz</i>		203,85			
14	182201101R00	Svahování násypů	m2	320,00	109,00	34 880,00	
		<i>viz kap. 4.4. v tz</i>		320			
15	338950142R00	Osazení jednot. kůlů do zeminy H do 1 m v rovině	ks	59,00	400,00	23 600,00	
		<i>viz kap. 8.10 v tz - ochranné oplocení z kůlů</i>		59			
16	SML.CENA	Uvázání ochranného lana	m	122,00	60,00	7 320,00	
		<i>viz kap. 8.10 tz - protažení lana mezi kůly a uvázání</i>		122			
17	181301112R00	Rozprostření ornice, rovina, tl. 15 cm, přes 500m2	m2	951,00	100,00	95 100,00	
		<i>trávník štěrkový (viz kap 5.5.2 v tz)</i>		890			
		<i>trvalky (viz kap. 5.4.3 v tz)</i>		61			
18	181301105R00	Rozprostření ornice, v rovině, tl. do 30 cm, do 500m2	m2	0,96	320,00	307,20	
		<i>viz kap. 4.1 v tz</i>					
		<i>trávník - po odstraněných bet.patkách (0.2x0.2)x4x6</i>		0,96			
19	183403153R00	Obdělání půdy hrabáním v rovině	m2	2 204,96	10,00	22 049,60	
		<i>viz kap 5.2 v tz</i>					
		<i>trávník - po odstraněných bet.patkách</i>		0,96			
		<i>květnatý trávník</i>		1103			
		<i>štěrkový trávník</i>		890			
		<i>trvalky (59m2+61m2)</i>		120			
		<i>keře</i>		91			
20	183403253R00	Obdělání půdy hrabáním ve svahu 1:2	m2	313,00	10,00	3 130,00	
		<i>viz kap.5.2 v tz</i>					
		<i>trávník - hydroosev</i>		247			
		<i>keře</i>		66			
21	183403114R00	Obdělání půdy kultivátorováním v rovině	m2	2 204,96	30,00	66 148,80	
		<i>viz kap 5.2 v tz</i>					
		<i>trávník - po odstraněných bet.patkách</i>		0,96			
		<i>květnatý trávník</i>		1103			
		<i>štěrkový trávník</i>		890			
		<i>trvalky (59m2+61m2)</i>		120			
		<i>keře</i>		91			



## Výkaz výměr

RTS CÚ 2022/I

Stavba :	Park Prostějovská		
Objekt :	Sadové úpravy		

### REKAPITULACE

Název	HSV	Montáž	
800-6 Demolice objektů	38 346		
96 Přesuny sutí a vybouraných hmot	13 197		
823-1 Plochy a úpravy území	1 975 688		
5 Komunikace	1085051		
3 Svislé konstrukce	84 800		
MO Mobiliiář	569 100		
99 Staveništní přesun hmot	295 066		
100 Záruční a rozvojová údržba výsadby 5 let	269 748		
<b>CELKEM bez DPH</b>	<b>4 330 995</b>		
DPH 21%	909 509		
<b>CELKEM - Sadové úpravy s DPH</b>			<b>5 240 504</b>

P.č.	Číslo položky	Název položky	MJ	množství	cena / MJ	celkem (Kč)	hmot.(t)
22	183403115R00	Obdělání půdy kultivátorováním ve svahu 1:2 <i>viz kap.5.2 v tz</i> <i>trávník - hydroosev</i> <i>keře</i>	m2	313,00	30,00	9 390,00	
				247			
				66			
23	SML.CENA	Chemické odplevelení před založením kultury postřikem vč.postřiku <i>viz kap.5.2 v tz</i> <i>trávník - po odstraněných bet.patkách</i> <i>trávník - hydroosev</i> <i>štěrkový trávník</i> <i>květnatý trávník</i> <i>trvalky (59m2+61m2)</i> <i>keře (66m2+91m2)</i>	m2	2 517,96	10,00	25 179,60	
				0,96			
				247			
				890			
				1103			
				120			
				157			
24	180402111R00	Založení trávníku parkového výsevem v rovině <i>viz kap.5.3 v tz</i> <i>trávník po odstraněných bet.patkách</i>	m2	0,96	100,00	96,00	
				0,96			
25	SML.CENA	Založení štěrkového trávníku v rovině <i>viz kap.5.2 v tz</i> <i>štěrkový trávník</i>	m2	890,00	750,00	667 500,00	
				890			
26	183405211R00	Výsev trávníku hydroosevem na ornici <i>viz kap.5.3 v tz</i> <i>parkový trávník</i>	m2	247,00	27,50	6 792,50	
				247			
27	183101111R00	Hloub. jamek bez výměny půdy do 0,01 m3, svah 1:5 <i>viz kap.5.3 v tz- tabulka rostlin - keře</i> <i>viz kap.5.3 v tz- tabulka rostlin - popínavky</i> <i>viz kap.5.3 v tz- tabulka rostlin - trvalky bez cibulovin</i>	kus	1 068,00	71,00	75 828,00	
				351			
				13			
				704			
28	183102131R00	Hloub. jamek bez výměny půdy do 0,01 m3, svah 1:2 <i>viz kap.5.3 v tz- tabulka rostlin - keře</i>	kus	251,00	73,00	18 323,00	
				251			
29	18310215R00	Hloub. jamek s výměnou 50% půdy do 0,4m3 do svahu 1:5 <i>viz kap.5.3 v tz- tabulka rostlin - stromy</i>	kus	32,00	900,00	28 800,00	
				32			
30	184102111R00	Výsadba dřevin s balem D do 20 cm, v rovině <i>viz kap.5.3 v tz- tabulka rostlin - keře</i> <i>viz kap.5.3 v tz- tabulka rostlin - popínavky</i>	kus	364,00	60,00	21 840,00	
				351			
				13			
31	184102121R00	Výsadba dřevin s balem D do 20 cm, ve svahu 1:2 <i>viz kap.5.3 v tz- tabulka rostlin - keře</i>	kus	251,00	90,00	22 590,00	
				251			
32	184102124R00	Výsadba dřevin s balem D do 50 cm, ve svahu 1:2 <i>viz kap.5.3 v tz- tabulka rostlin - stromy</i>	kus	32,00	250,00	8 000,00	
				32			
33	183204112R00	Výsadba trvalek <i>viz kap.5.3 v tz- tabulka rostlin - trvalky a traviny</i>	kus	704,00	20,00	14 080,00	
				704			
34	SML.CENA	Výsadba cibulovin <i>viz kap.5.3 v tz- tabulka rostlin - cibuloviny</i>	kus	610,00	20,00	12 200,00	
				610			
35	SML.CENA	Provedení ochranného nátěru kmene včetně nátěru 2*0,5m2/1strom <i>viz kap.5.4.1 v tz - stromy</i>	m2	32,00	300,00	9 600,00	
				32			
36	184202112R00	Osazení 3 kůlů k dřevině s uvázáním, dl. kůlů do 3 m <i>viz kap.5.4.1 v tz - stromy (mimo výsadby do MZK)</i>	kus	28,00	450,00	12 600,00	
				28			
37	SML.CENA	Ukotvení kokosové rohože ve svahu <i>viz kap.5.4.2 v tz</i>	m2	66,00	243,00	16 038,00	
				66			

## Výkaz výměr

RTS CÚ 2022/I

Stavba :	Park Prostějovská		
Objekt :	Sadové úpravy		

### REKAPITULACE

Název	HSV	Montáž	
800-6 Demolice objektů	38 346		
96 Přesuny sutí a vybouraných hmot	13 197		
823-1 Plochy a úpravy území	1 975 688		
5 Komunikace	1085051		
3 Svislé konstrukce	84 800		
MO Mobilář	569 100		
99 Staveništní přesun hmot	295 066		
100 Záruční a rozvojová údržba výsadby 5 let	269 748		
<b>CELKEM bez DPH</b>	<b>4 330 995</b>		
DPH 21%	909 509		
<b>CELKEM - Sadové úpravy s DPH</b>		<b>5 240 504</b>	

P.č.	Číslo položky	Název položky	MJ	množství	cena / MJ	celkem (Kč)	hmot.(t)
38	184921093R00	Mulčování rostlin borkou tl. do 0,1 m rovina <i>keře + popínavky - viz kap. 5.4.2</i> <i>trvalky - kakosty - viz kap. 5.4.3 v tz</i> <i>stromy v trávníku 29 ks*0,64m2</i> <i>stromy stávající 4ks*0,64m2</i> <i>strom v kamenné ploše 1ks*0,64m2</i>	m2	171,76 91 59 18,56 2,56 0,64	40,00	6 870,40	
39	184921094R00	Mulčování rostlin borkou tl. do 0,1 m ve svahu 1:2 <i>keře - viz kap. 5.4.2</i>	m2	66,00 66	75,90	5 009,40	
40	185802113R00	Hnojení umělým hnojivem v rovině <i>trávník šterkový - viz kap. 5.5.2 v tz ... 890*20g/m2</i> <i>trávník po odstr. bet. patkách - viz kap. 5.5.2 v tz ... 0,96*20g/m2</i> <i>trvalky - viz kap. 5.4.3 v tz (61+59)*20g/m2</i>	t	0,0202 0,0178 0,0000192 0,0024	15 000,00	303,29	
41	185802114R00	Hnojení půdy um. hnojivem v rovině-stromy, keře <i>viz kap. 5.4.1 v tz-stromy 32*5ks tablet (a10g)</i> <i>viz kap. 5.4.2 v tz-keře 351*1ks tablet (a10g)</i> <i>viz kap. 5.4.2 v tz-popínavky 13*1ks tablet (a10g)</i>	t	0,0052 0,0016 0,00351 0,00013	100 000,00	524,00	
42	185802124R00	Hnojení půdy um. hnojivem ve svahu 1:2, keře <i>viz kap. 5.4.2 v tz 251*1ks tablet (a10g)</i>	t	0,0025 0,00251	300 000,00	753,00	
43	185851111R00	Dovoz vody pro závlaku rostlin do 6 km <i>viz kap. 5.4.1 v tz-list.stromy 32*80l</i> <i>viz kap. 5.4.2 v tz-keře 602*5l</i> <i>viz kap. 5.4.2 v tz-popínavky 13*5l</i> <i>viz kap. 5.4.3 v tz-trvalky 704*2l</i>	m3	7,043 2,56 3,01 0,065 1,408	300,00	2 112,90	
	<b>DODÁVKA</b>						
		<i>počty rostlin viz kap. 5.3 v tz</i>					
44	001	<i>Acer campestre 'Elegant' - obv.km.14-16cm</i>	kus	4,00	10 900,00	43 600,00	0,320
45	002	<i>Acer platanoides 'Deborah' - obv.km.14-16cm</i>	kus	1,00	5 709,00	5 709,00	0,080
46	003	<i>Amelanchier arborea 'Robin Hill' - obv.km.12-14cm</i>	kus	6,00	11 700,00	70 200,00	0,480
47	004	<i>Carpinus betulus - obv.km.16-18cm</i>	kus	5,00	6 900,00	34 500,00	0,400
48	005	<i>Malus 'Van Eseltine' - obv.km.12-14cm</i>	kus	6,00	4 300,00	25 800,00	0,480
49	006	<i>Quercus cerris - obv.km.16-18cm</i>	kus	2,00	6 900,00	13 800,00	0,160
50	007	<i>Sorbus torminalis - obv.km.14-16cm</i>	kus	8,00	9 900,00	79 200,00	0,640
51	008	<i>Cotoneaster dammeri 'Skogholm' - 40cm</i>	kus	212,00	50,00	10 600,00	0,212
52	009	<i>Cytisus praecox - 40cm</i>	kus	27,00	150,00	4 050,00	0,027
53	010	<i>Chaenomeles × superba 'Pink Lady' - 40cm</i>	kus	54,00	290,00	15 660,00	0,054
54	011	<i>Lonicera pileata - 40cm</i>	kus	303,00	40,00	12 120,00	0,303
55	012	<i>Campsis radicans - 40cm</i>	kus	13,00	400,00	5 200,00	0,004
56	013	<i>Aster alpinus 'Beauty Blue'</i>	kus	22,00	50,00	1 100,00	0,007
57	014	<i>Aster dumosus 'Prof. Anton Kippenberg'</i>	kus	22,00	50,00	1 100,00	0,007
58	015	<i>Echinacea purpurea 'Baby Swan Pink'</i>	kus	22,00	150,00	3 300,00	0,007
59	016	<i>Euphorbia polychroma</i>	kus	22,00	100,00	2 200,00	0,007
60	017	<i>Geranium × cantabrigiense 'Biokovo'</i>	kus	114,00	50,00	5 700,00	0,034
61	018	<i>Geranium × magnificum</i>	kus	114,00	50,00	5 700,00	0,034
62	019	<i>Geranium sanguineum</i>	kus	114,00	50,00	5 814,00	0,034
63	020	<i>Lavandula angustifolia</i>	kus	22,00	51,00	1 122,00	0,007
64	021	<i>Nepeta × faassenii 'Six Hills Giant'</i>	kus	22,00	51,00	1 980,00	0,007



## Výkaz výměr

RTS CÚ 2022/I

Stavba :	Park Prostějovská		
Objekt :	Sadové úpravy		

### REKAPITULACE

Název	HSV	Montáž	
800-6 Demolice objektů	38 346		
96 Přesuny sutí a vyloupaných hmot	13 197		
823-1 Plochy a úpravy území	1 975 688		
5 Komunikace	1085051		
3 Svislé konstrukce	84 800		
MO Mobiliiář	569 100		
99 Staveništní přesun hmot	295 066		
100 Záruční a rozvojová údržba výsadby 5 let	269 748		
<b>CELKEM bez DPH</b>	<b>4 330 995</b>		
DPH 21%	909 509		
<b>CELKEM - Sadové úpravy s DPH</b>		<b>5 240 504</b>	

P.č.	Číslo položky	Název položky	MJ	množství	cena / MJ	celkem (Kč)	hmot. (t)
65	022	<i>Perovskia atriplicifolia</i> 'Blue Steel'	kus	30,00	90,00	2 100,00	0,009
66	023	<i>Phlomis russeliana</i>	kus	30,00	70,00	2 100,00	0,009
67	024	<i>Rudbeckia fulgida</i> 'Little Goldstar'	kus	22,00	70,00	660,00	0,007
68	025	<i>Salvia nemorosa</i> 'Blaukönigin'	kus	22,00	30,00	660,00	0,007
69	026	<i>Santolina chamaecyparissus</i>	kus	22,00	30,00	660,00	0,007
70	027	<i>Sedum</i> 'Matrona'	kus	22,00	30,00	660,00	0,007
71	028	<i>Calamagrostis brachytricha</i>	kus	30,00	50,00	1 500,00	0,009
72	029	<i>Molinia caerulea</i> 'Heidebraut'	kus	30,00	50,00	1 500,00	0,009
73	030	<i>Bouteloua gracilis</i>	kus	22,00	50,00	1 100,00	0,007
74	031	<i>Narcissus</i>	kus	305,00	30,00	9 150,00	0,015
75	032	<i>Allium afflatunense</i> 'Purple Sensation'		305,00	30,00	9 150,00	0,015
76	SML.CENA	Směs travní parková pro hydroosev <i>viz kap. 5.5.3 v tz - 224m2*0,03kg</i>	kg	6,72	200,00	1 344,00	0,007
77	SML.CENA	Směs travní parková <i>viz kap. 5.5.3 v tz - 0,96*0,03kg</i>	kg	0,03	200,00	5,76	0,007
78	SML.CENA	Směs travní pro štěrkový trávník s řebříčkem <i>viz kap. 5.5.2 v tz - 224m2*0,03kg</i>	kg	6,72	500,00	3 360,00	0,007
79	SML.CENA	Směs travní pro květnatý trávník - modrá louka <i>viz kap. 5.5.1 v tz - 457m2*0,005kg</i>	kg	2,29	450,00	1 028,25	0,003
80	SML.CENA	Směs travní pro květnatý trávník - vhodný do polostínu <i>viz kap. 5.5.1 v tz - 646m2*0,003kg</i>	kg	1,94	410,00	794,58	0,002
81	08211320	Voda pitná - vodné <i>viz pol. 43 v rozpočtu</i>	m3	7,043	150,00	1 056,45	
82	SML.CENA	Tyč jehličnatá prům. 6-8 cm odkorněná, 3m (6kg/1ks) <i>viz kap. 5.4.1 v tz - 28 stromů*3</i>	kus	84,00	200,00	16 800,00	0,504
83	SML.CENA	Dřevěné příčky (0,5kg/1ks) <i>viz kap. 5.4.1 v tz - 28 stromů*3, délka příčky 0,5m</i>	kus	84,00	70,00	5 880,00	0,042
84	SML.CENA	Úvazek pružný (0,2kg/m) <i>viz kap. 5.4.1 v tz - 28 stromů*1,5m</i>	m	42,00	200,00	8 400,00	0,0084
85	SML.CENA	Podzemní kotvení pro stromy v MZK vč. montáže <i>4 stromy</i>	kus	4,00	600,00	2 400,00	0,003
86	SML.CENA	Geotextilie 300g/m2 vč. montáže <i>separační vrstva pod vrstvou MZK pro stromy, 4 stromy*0,64m2</i>	m2	2,56	100,00	256,00	0,001
87	SML.CENA	Kokosová rohož (400g/m2)včetně kotvicích hřebů 0,3m) <i>viz kap. 5.4.2 v tz</i>	m2	66,00	200,00	13 200,00	0,027
88	SML.CENA	Substrát zahradnický (800kg/m3) <i>viz kap. 5.4.1 v tz - výměna půdy v jamkách u list. stromu 32*0,25m3</i>	m3	8,00	1 500,00	12 000,00	6,400
89	SML.CENA	Kůra mulčovací (500kg/m3) <i>stromy v trávníku 29 ks*0,64m2*0,1m</i> <i>stromy slávající 4ks*0,64m2*0,1m</i> <i>strom v kamenné ploše 1ks*0,64m2*0,1m</i> <i>trvalky - kakosty - 59m2*0,1m</i> <i>keře 157m2*0,1m</i>	m3	23,78	1 300,00	30 908,80	11,890



## Výkaz výměr

RTS CÚ 2022/I

Stavba :	Park Prostějovská		
Objekt :	Sadové úpravy		

### REKAPITULACE

Název	HSV	Montáž	
800-6 Demolice objektů	38 346		
96 Přesuny sutí a vybouraných hmot	13 197		
823-1 Plochy a úpravy území	1 975 688		
5 Komunikace	1085051		
3 Svislé konstrukce	84 800		
MO Mobiliiář	569 100		
99 Staveništní přesun hmot	295 066		
100 Záruční a rozvojová údržba výsadby 5 let	269 748		
<b>CELKEM bez DPH</b>	<b>4 330 995</b>		
DPH 21%	909 509		
<b>CELKEM - Sadové úpravy s DPH</b>			<b>5 240 504</b>

P.č.	Číslo položky	Název položky	MJ	množství	cena / MJ	celkem (Kč)	hmot. (t)
90	SML.CENA	Tablet.hnojivo 10 g <i>viz kap.5.4.1 v tz-stromy 32*5ks tablet (a10g)</i> <i>viz kap.5.4.2 v tz-poplnavky 13*1ks tablet (a10g)</i> <i>viz kap.5.4.2 v tz-kefe 602*1ks tablet (a10g)</i>	kus	775,00 <i>160</i> <i>13</i> <i>602</i>	10,00	7 750,00	0,008
91	SML.CENA	Hnojivo NPK(dusík, fosfor, draslík) <i>trvalky-120m2*0,02kg</i> <i>trávník šterkový-890m2*0,02</i> <i>trávník parkový-0,96*0,02kg</i>	kg	20,22 <i>2,4</i> <i>17,8</i> <i>0,0192</i>	250,00	5 054,80	0,020
92	SML.CENA	Kúl akátový prům.12cm se špicí, s otvorem pro lano (10kg/ks) <i>viz kap. 8.10 v tz</i>	kus	59,00 <i>59</i>	1 300,00	76 700,00	0,590
93	SML.CENA	Ochranné lano konopné prům. 3cm (700g/m) <i>viz kap. 8.10 v tz</i>	m	122,00 <i>122</i>	350,00	42 700,00	0,085
						23,00	
	<b>Celkem za</b>	<b>823-1 Plochy a úpravy území</b>				<b>1 975 687,53</b>	
	<b>Díl: 5</b>	<b>Komunikace</b>					
94	SML.CENA	Kotvení ocel.obrubníku vč.materiálu, 100/6mm (4,8kg/m), kotvící roxory 500/14mm - celkem 590 ks (1,5 m pásoviny/1ks)(1,21kg/m) <i>viz kap.9.3 v tz</i> <i>obrubniky cest (364 ks roxorů)</i> <i>obrubniky ploch MZK (229 ks roxorů)</i>	m	888,00 <i>546</i> <i>342</i>	350,00	310 800,00	4,621
95	564851111R00	Podklad ze šterkodrti po zhutnění 15 cm (1800kg/m3) <i>viz kap.9.2 v tz-konstrukce kamenná dlažba</i>	m2	114,00 <i>114</i>	200,00	22 800,00	30,78
96	594111111R00	Dlažba z lomového kamene,lože z kam.těž.do 5 cm (1800kg/m3) <i>viz kap.9.2 v tz-konstrukce kamenná dlažba</i>	m2	114,00 <i>114</i>	980,00	111 720,00	10,26
97	56301	Dodávka nepravidelných kamenů (2000kg/m3) <i>viz kap.9.2 v tz-konstrukce kamenná dlažba</i>	m2	114,00 <i>114</i>	600,00	68 400,00	11,40
98	215901101R00	Zhutnění podloží z hornin nesoudržných do 92% PS <i>viz kap. 9.2 a 9.1 v tz</i> <i>plocha kamenné dlažby</i> <i>plochy cest</i> <i>plochy MZK</i>	m2	931,00 <i>114</i> <i>276</i> <i>541</i>	8,00	7 448,00	
99	564821111R00	Podklad ze šterkodrti po zhutnění 8 cm (1800kg/m3) <i>viz kap.9.1 v tz-plocha cest</i> <i>viz kap.9.1 v tz-plocha MZK</i>	m2	817,00 <i>276</i> <i>541</i>	111,00	90 687,00	117,648
100	SML.CENA	Podklad z kam.drceného 16-32 po zhutnění 8 cm (1800kg/m3) <i>viz kap.9.1 v tz-plocha cest</i> <i>viz kap.9.1 v tz-plocha MZK</i>	m2	817,00 <i>276</i> <i>541</i>	108,00	88 236,00	117,648
101	564932111R00	Svrchní vrstva fr.0-4 + fr.8-16 z mech.zpevněného kameniva tl. 8 cm (1800kg/m3) <i>viz kap.9.1 v tz-plocha cest</i> <i>viz kap.9.1 v tz-plocha MZK</i>	m2	817,00 <i>276</i> <i>541</i>	185,00	151 145,00	117,648
102	SML.CENA	Násep z kameniva těžného 0-32 mm tř. I vč.materiálu, naložení a doprava kamenivo v trvalkovém záhoně ( <i>viz kap. 5.2 v tz</i> ) 61m2*0,15m <i>kamenivo ve šterkovém trávníku (viz kap. 5.2 v tz) 890m2*0,08m</i>	m3	80,35 <i>9,15</i> <i>71,2</i>	1 300,00	104 455,00	144,63
103	SML.CENA	Násep z kameniva těžného 0-64, tř. I vč.materiálu, naložení a doprava (1800kg/m3) <i>kamenivo ve šterkovém trávníku (viz kap. 5.2 v tz) 890m2*0,08m</i>	m3	71,20 <i>71,2</i>	1 300,00	92 560,00	128,16
104	SML.CENA	Usazení balvanů <i>viz kap. 8.9 v tz</i> <i>balvany</i>	ks	40,00 <i>40</i>	500,00	20 000,00	

## Výkaz výměr

RTS CÚ 2022/I

Stavba :	Park Prostějovská		
Objekt :	Sadové úpravy		

### REKAPITULACE

Název	HSV	Montáž	
800-6 Demolice objektů	38 346		
96 Přesuny suti a vybouraných hmot	13 197		
823-1 Plochy a úpravy území	1 975 688		
5 Komunikace	1085051		
3 Svislé konstrukce	84 800		
MO Mobilíář	569 100		
99 Staveništní přesun hmot	295 066		
100 Záruční a rozvojová údržba výsadby 5 let	269 748		
<b>CELKEM bez DPH</b>	<b>4 330 995</b>		
DPH 21%	909 509		
<b>CELKEM - Sadové úpravy s DPH</b>			<b>5 240 504</b>

P.č.	Číslo položky	Název položky	MJ	množství	cena / MJ	celkem (Kč)	hmot.(t)
105	SML.CENA	Kámen lomový - scitěrní balvany, s naložením a dopravou (2000kg/m3) <i>10*(0,5*0,7*0,8)</i>	t	5,60 <i>5,6</i>	3 000,00	16 800,00	5,600
	<b>Celkem za</b>	<b>5 Komunikace</b>				<b>1 085 051,00</b>	

## Výkaz výměr

RTS CÚ 2022/I

Stavba :	Park Prostějovská		
Objekt :	Sadové úpravy		

### REKAPITULACE

Název	HSV	Montáž	
800-6 Demolice objektů	38 346		
96 Přesuny sutí a vybouraných hmot	13 197		
823-1 Plochy a úpravy území	1 975 688		
5 Komunikace	1085051		
3 Svislé konstrukce	84 800		
MO Mobiliář	569 100		
99 Staveništní přesun hmot	295 066		
100 Záruční a rozvojová údržba výsadby 5 let	269 748		
<b>CELKEM bez DPH</b>	<b>4 330 995</b>		
DPH 21%	909 509		

<b>CELKEM - Sadové úpravy s DPH</b>			<b>5 240 504</b>
-------------------------------------	--	--	------------------

P.č.	Číslo položky	Název položky	MJ	množství	cena / MJ	celkem (Kč)	hmot.(t)
<b>Díl:</b>	<b>3</b>	<b>Svislé konstrukce</b>					
106	463212300R00	Rovnanina ze zához.kameniva nad 3m3 , 200kg, urov.líce <i>viz kap 8.8 v tz</i> <i>(0,25m*0,5m*0,8m)*80ks</i>	m3	8,00	3 000,00	24 000,00	
107	SML.CENA	Kámen lomový - kvádry na schodiště, s naložením a dopravou (2000kg/m3) <i>viz kap 8.8 v tz</i> <i>(0,25m*0,5m*0,8m)*80ks=8m3*2000</i>	t	16,00	3 800,00	60 800,00	16,000
				16			16,000
	<b>Celkem za</b>	<b>3 Svislé konstrukce</b>				<b>84 800,00</b>	
<b>Díl:</b>	<b>MO</b>	<b>Mobiliář</b>					
108	MO001	lavička s opěrkou, dřevěný sedák akátový, ocelová konstrukce-žárový zinek + RAL komax.barva, šířka 1,60x0,5x0,8 m, vč.montáže <i>viz kap.8.1 v tz</i>	ks	8,00	18 800,00	150 400,00	0,400
109	MO002	hranol akátový, o rozměrech 2,0x0,35x0,40 m, vč. montáže <i>viz kap 8.2 v tz</i>	ks	4,00	2 500,00	10 000,00	0,200
110	MO003	hranol akátový, o rozměrech 4,0x0,35x0,40 m, vč. montáže <i>viz kap.8.2 v tz</i>	ks	2,00	3 000,00	6 000,00	0,200
108	MO004	sedací krychle ocelová konstrukce-žárový zinek + RAL komax.barva, dřevěný sedák akátový o rozměrech 0,45x0,45x0,45 m, vč.montáže -výplň betonem <i>viz kap.8.3 v tz</i>	ks	6,00	6 200,00	37 200,00	0,300
110	MO005	lehátko, ocelová konstrukce, dřevěný sedák akátový o rozměrech 1,57x0,70 m, vč. montáže <i>viz kap 8.4 v tz</i>	ks	5,00	15 000,00	75 000,00	0,350
109	MO006	piknikový set - stůl a 2 lavice, dřevěný sedák akátový o rozměrech 2,0x0,68x0,75 m a 2x lavice2,0x0,35x0,40 m vč. montáže <i>viz kap.8.5 v tz</i>	ks	2,00	80 000,00	160 000,00	0,300
111	MO007	grilovací ohniště na kamenném podstavci, rozměry 81x81cm, výška 80 cm, vč. montáže <i>viz kap.8.6 v tz</i>	ks	1,00	52 000,00	52 000,00	0,065
112	SML.CENA	Kamenické opracování lícních ploch <i>viz kap.8.6 v tz-opracování kamenného podstavce</i>	m2	1,00	3 000,00	3 000,00	
113	MO008	odpadkový koš o rozměrech 0,45x0,45x0,45 m, vč. montáže <i>viz kap.8.7 v tz</i>	ks	1,00	5 500,00	5 500,00	0,050
114	MO009	stanoviště kontejnerů - tahokov o rozměrech 3,40x1,60x1,504 m, vč. montáže <i>viz kap.8.11 v tz</i>	ks	2,00	35 000,00	70 000,00	1,680
				11			3,545
	<b>Celkem za</b>	<b>MO Mobiliář</b>				<b>569 100,00</b>	
<b>Díl:</b>	<b>99</b>	<b>Staveništní přesun hmot</b>					
115	998231311R00	Přesun hmot pro sadovnické a krajin. úpravy do 5km <i>pol. 44-93 + 105-114 + 119-131</i>	t	66,006	1 000,00	66 005,89	
116	998222011R00	Přesun hmot, pozemní komunikace, kryt z kameniva <i>pol 95+96+99+100+101+102+103</i>	t	666,77	330,00	220 035,42	
117	998223011R00	Přesun hmot, pozemní komunikace, kryt dlážděný <i>pol.97</i>	t	11,40	216,00	2 462,40	
118	998767101R00	Přesun hmot pro zámečnické konstr., výšky do 6 m <i>pol.94</i>	t	4,62	1 420,00	6 561,82	
	<b>Celkem za</b>	<b>99 Staveništní přesun hmot</b>				<b>295 065,53</b>	



## Výkaz výměr

RTS CÚ 2022/I

Stavba :	Park Prostějovská		
Objekt :	Sadové úpravy		

### REKAPITULACE

Název	HSV	Montáž	
800-6 Demolice objektů	38 346		
96 Přesuny sutí a vybouraných hmot	13 197		
823-1 Plochy a úpravy území	1 975 688		
5 Komunikace	1085051		
3 Svíslé konstrukce	84 800		
MO Mobiliiář	569 100		
99 Staveništní přesun hmot	295 066		
100 Záruční a rozvojová údržba výsadby 5 let	269 748		
<b>CELKEM bez DPH</b>	<b>4 330 995</b>		
DPH 21%	909 509		
<b>CELKEM - Sadové úpravy s DPH</b>			<b>5 240 504</b>

P.č.	Číslo položky	Název položky	MJ	množství	cena / MJ	celkem (Kč)	hmot.(t)
	<b>100</b>	<b>Následná péče o výsadby 5 let</b>					
		<i>viz kap.6 v tz</i>					
119	184806112R00	Řez stromů průklestem koruny prům do 4m (list.stromy) <i>32ks*5let</i>	ks	160,00 <i>160</i>	170,00	27 200,00	
120	185804214R00	Vypletí dřevín ve skupinách v rovině <i>keře 91m2x2 *5 let</i>	m2	910,00 <i>910</i>	35,00	31 850,00	
121	185804234R00	Vypletí dřevín ve skupinách ve svahu 1:2 <i>keře 66m2x2 *5 let</i>	m2	660,00 <i>660</i>	45,00	29 700,00	
122	185804312R00	Zaliti vodou plochy jednotlivé přes 20m2 <i>viz. pol.č. 43 v rozpočtu: 7,043m3*8*5let</i>	m3	281,72 <i>281,72</i>	150,00	42 258,00	
123	185851111R00	Dovoz vody pro závlivku rostlin do 6 km <i>viz. pol.č. 43 v rozpočtu: 7,043m3*8*5let</i>	m3	281,72 <i>281,72</i>	110,00	30 989,20	
124	8211320	Voda pitná - vodné <i>viz. pol.č. 43 v rozpočtu: 7,043m3*8*5let</i>	m3	281,72 <i>281,72</i>	150,00	42 258,00	
125	185802113R00	Hnojení umělým hnojivem na široko v rovině <i>trvaky 120m2*0,02kg*3 roky</i> <i>keře 91m2*0,02 kg*3 roky</i>	t	0,0127 <i>0,0072</i> <i>0,00546</i>	10 000,00	126,60	
126	185802123R00	Hnojení umělým hnojivem na široko ve svahu 1:2 <i>keře 65m2*0,02 kg*3 roky</i>	t	0,0040 <i>0,00396</i>	30 000,00	118,80	
127	185802114R00	Hnojení umělým hnojivem s rozdělením k jednotlivým rostlinám v rovině <i>stromy...32*0,08kg*3roky</i>	t	0,0077 <i>0,00768</i>	90 000,00	691,20	
128	SML.CENA	hnojivo NPK(dusík, fosfor,draslík) balený po 3 kg <i>viz. pol.č.125+126+127 v rozpočtu</i>	kg	24,40 <i>24,4</i>	30,00	732,00	0,024
129	SML.CENA	Odstranění kotvení stromů <i>32 stromů</i>	ks	32,00 <i>32</i>	100,00	3 200,00	
130	SML.CENA	Mulčování rostlin borkou tl. do 0,1 m (1x ročně*3 roky) <i>stromy v trávníku 29 ks*0,64m2*3roky</i> <i>stromy stávající 4ks*0,64m2*3roky</i> <i>strom v kamenné ploše 1ks*0,64m2*3roky</i> <i>trvaky - kakosty - 59m2*3roky</i> <i>keře 157m2*3roky</i>	m2	713,28 <i>55,68</i> <i>7,68</i> <i>1,92</i> <i>177</i> <i>471</i>	30,00	21 398,40	
131	SML.CENA	Kůra mulčovací (500kg/m3) <i>viz pol.č. 127 v rozpočtu - 713,28m2*0,05m</i>	m3	35,66 <i>35,66</i>	1 100,00	39 226,00	17,832
							<i>17,856</i>
	<b>Celkem za</b>	<b>100 Následná péče o výsadby 5 let</b>				<b>269 748,20</b>	

