

# SMLOUVA O DÍLO

(č. j. UT-35766/2022)

Česká republika – Správa uprchlíckých zařízení Ministerstva vnitra  
organizační složka státu, se sídlem Lhotecká 559/7, 143 01 Praha 12,  
poštovní schránka P. O. BOX 110, 143 00 Praha 4, IČ: 604 98 021,  
bankovní spojení: ČNB Praha, č. ú.: 52626881/0710,  
tel.: [REDACTED] ID DS: 7ruiypv,  
zastoupena: Mgr. et Mgr. Pavel Bacík, ředitel  
(dále jen „objednatel“)

a

## ZAPE EKOINVEST s.r.o.

zapsaná v obchodním rejstříku vedeném Krajským soudem v Plzni,  
oddíl C, vložka 23553,  
se sídlem Dubová 390/6A, 360 04 Karlovy Vary - Bohatice,  
IČ: 290 78 717, DIČ: CZ29078717,  
bankovní spojení: Komerční banka, a.s., č. ú.: 43-4956130297/0100,  
tel.: [REDACTED] ID DS: 85qjkm,  
zastoupena: Josef Záborec, jednatel  
(dále jen „zhotovitel“)

(společně jako „smluvní strany“)

*na základě veřejné zakázky malého rozsahu dle ust. § 27 a § 31 zákona č. 134/2016 Sb.,  
o zadávání veřejných zakázek, ve znění pozdějších předpisů, s názvem „Výměna lapače tuku  
v ZZC Balková“ vedené pod sp. zn. UT-33941/2022 uzavírají výše uvedené smluvní strany  
v souladu s ustanovením § 2586 a násl. zákona č. 89/2012 Sb., občanský zákoník, ve znění  
pozdějších předpisů (dále jen „občanský zákoník“) tuto:*

## smlouvu o dílo

### Čl. I.

#### Předmět smlouvy

1. Zhotovitel se touto smlouvou zavazuje provést pro objednatele na svůj náklad a nebezpečí, řádně, včas a ve sjednané kvalitě, bez zjevných vad a nedodělků „výměnu lapače tuku včetně napojení na kanalizační síť“ v areálu Zařízení pro zajištění cizinců Balková (dále též „dílo“).
2. Objednatel se touto smlouvou zavazuje řádně dokončené dílo za dále sjednaných podmínek od zhotovitele převzít a zaplatit za něj cenu stanovenou v Čl. IV. odst. 1.

## Čl. II.

### Specifikace díla

1. Zhotovitel provede dílo v souladu s touto smlouvou a v rozsahu položkového rozpočtu cenové nabídky zhotovitele dle přílohy č. 1 této smlouvy.
2. Zhotovitel se zavazuje zabezpečit na svůj náklad a na své nebezpečí všechna související plnění a práce potřebné k včasnému a řádnému provedení díla.
3. Zhotovitel se v rámci provádění díla zavazuje zajistit závěrečný úklid prostor, včetně následné ekologické likvidace, odvozu a uložení odpadu v souladu se zákonem č. 541/2020 Sb., o odpadech, ve znění pozdějších předpisů (dále jen „zákon o odpadech“).
4. Součástí plnění předmětu této smlouvy je rovněž zajištění a předání všech dokladů potřebných k řádnému užívání díla v souladu s obecně závaznými právními předpisy a příslušnými technickými normami (zejména: certifikáty, revizní zprávy, atesty, prohlášení o shodě dodaných materiálů, záruční listy, doklady o provedené likvidaci odpadů apod.).

## Čl. III.

### Doba a místo plnění

1. Zhotovitel provede dílo v níže specifikované době:

termín zahájení:	nejdříve ode dne nabytí účinnosti této smlouvy
termín dokončení a předání díla:	nejpozději <b>do 60 kalendářních dnů</b> ode dne nabytí účinnosti této smlouvy

2. Místo plnění:

Zařízení pro zajištění cizinců Balková, Balková 1, 331 65 Tis u Blatna - Balková (dále jen „ZCC Balková“)

## Čl. IV.


### Cena díla a platební podmínky

1. Smluvní strany se dohodly, že za dílo provedené podle této smlouvy objednatel uhradí zhotoviteli cenu díla ve výši:

Cena bez DPH	219.184,48 Kč
DPH ve výši 21 %	46.028,74 Kč
Cena včetně DPH	265.213,22 Kč

2. Cena díla dle odst. 1 tohoto článku je pevná, nejvýše přípustná a zahrnuje veškeré náklady zhotovitele související s plněním předmětu této smlouvy. Ke změně ceny díla může dojít v případech uvedených v odst. 3, 4, 5 nebo 6 tohoto článku. Důvodem pro změnu ceny díla nejsou plnění zhotovitele, jejichž provedení bylo vyvoláno jeho prodloužením s prováděním díla nebo která jsou důsledkem vadného plnění zhotovitele.
3. V případě, že v průběhu provádění díla dojde k zákonné změně sazby DPH, bude sazba DPH účtována vždy v zákonné výši ke dni uskutečnění zdanitelného plnění.
4. Případné vícepráce a méněpráce vzniklé v průběhu realizace díla z titulu požadavku objednatele nebo vzniklé z důvodu změny stavebně-technického řešení oproti příloze č. 1 této smlouvy budou věcně, cenově a časově dokladovány změnovými listy. Zhotovitel je oprávněn uvedené práce fakturovat až po jejich odsouhlasení objednatelem. Konkrétní změna smlouvy v důsledku realizace víceprací či méněprací bude provedena vždy až po uzavření dodatku k této smlouvě.
5. V případě, že se změna díla týká částí, která je již naceněna nabídkou zhotovitele, použije se jednotková cena z této nabídky. Pro práce a dodávky neuvedené v příloze č. 1 bude

použit sborník ÚRS CZ a.s. (IČ: 471 15 645) pro období, ve kterém mají být vícepráce realizovány a jednotkové ceny budou v souladu s ceníkovými cenami uvedenými v tomto sborníku. Pro práce a dodávky neuvedené ve sborníku ÚRS bude dohodnuta individuální kalkulace nebo hodinová sazba. K základním nákladům není zhotovitel oprávněn připočítat přírůžku na podíl vedlejších rozpočtových nákladů.

6. Stavební práce, dodávky a služby, které nebudou zhotovitelem provedeny (méněpráce), budou odečteny ve výši součtu veškerých odpovídajících položek a nákladů neprovedených dodávek a prací dle přílohy č. 1 této smlouvy.
7. Cena díla dle odst. 1 tohoto článku bude uhrazena na základě faktury vystavené zhotovitelem po řádném převzetí díla objednatelem bez vad a nedodělků. K faktuře musí být přiložen soupis provedených prací a dodávek, který byl písemně odsouhlasen odpovědným zaměstnancem objednatele uvedeným v Čl. VII odst. 5 této smlouvy nebo jiným písemně pověřeným zaměstnancem objednatele.
8. Faktura je splatná do 21 kalendářních dnů ode dne jejího prokazatelného doručení objednateli v elektronické podobě do datové schránky ID: 7ruiypv, na e-mail:  nebo v listinné podobě na doručovací adresu objednatele uvedenou v hlavičce této smlouvy.
9. Faktura musí obsahovat č. j. této smlouvy, všechny údaje uvedené v § 29 a násl. zákona č. 235/2004 Sb., o dani z přidané hodnoty, ve znění pozdějších předpisů, a údaje uvedené v § 435 občanského zákoníku.
10. Objednatel je oprávněn před uplynutím lhůty splatnosti faktury vrátit zhotoviteli bez zaplacení takovou fakturu, která neobsahuje nebo nesplňuje náležitosti stanovené v odst. 7, 8 nebo 9 tohoto článku, obsahuje jiné cenové údaje či jiný druh plnění než dohodnutý v této smlouvě, nebo budou-li tyto údaje uvedeny chybně, a to s uvedením důvodu vrácení. Zhotovitel je povinen takovou fakturu opravit nebo vyhotovit znovu. Do doby prokazatelného doručení opravené či nově vyhotovené faktury se objednatel nenachází v prodlení s úhradou ceny díla. Po prokazatelném doručení opravené či nově vyhotovené faktury počíná objednateli běžet nová lhůta její splatnosti v původní délce.
11. S ohledem na způsob, kterým jsou objednateli přidělovány finanční prostředky ze státního rozpočtu, se smluvní strany dohodly, že pokud zhotovitel doručí objednateli fakturu v termínu od 10.12. daného roku do 28.2. následujícího roku, stanovuje se doba splatnosti takové faktury na 60 kalendářních dnů ode dne jejího prokazatelného doručení objednateli.
12. Objednatel uhradí fakturovanou částku bezzhotovostním převodem na bankovní účet zhotovitele uvedený na vystavené faktuře.
13. Faktura je považována za zaplacenou okamžikem odepsání příslušné finanční částky z účtu objednatele ve prospěch účtu zhotovitele.
14. Platby budou realizovány v Kč na základě předložených faktur.
15. Objednatel nebude poskytovat zhotoviteli žádné zálohy na úhradu ceny díla a rovněž nebude zhotoviteli hradit cenu za služby poskytnuté nad rámec rozsahu stanoveného touto smlouvou.

## Čl. V.

### Podmínky provádění díla

1. Zhotovitel se zavazuje provést dílo s potřebnou péčí, v kvalitě, v rozsahu odpovídajícím požadavku objednatele a v souladu s příslušnými právními předpisy, technickými normami a podmínkami stanovenými dotčenými orgány státní správy. Zhotovitel se zároveň zavazuje provést dílo za vynaložení své veškeré odborné péče a za využití svých veškerých odborných zkušeností a dovedností.
2. Zhotovitel se zavazuje zajistit provedení opatření organizačního a stavebně-technologického charakteru pro řádné provedení a dokončení díla.
3. Staveništěm se rozumí prostor vymezený pro provedení díla. Zhotovitel je povinen udržovat průběžně na staveništi pořádek a čistotu, odstraňovat na svůj náklad obaly,

odpady, nečistoty, stavební suť a nepotřebný materiál. Zhotovitel zajistí, aby se vznikajícími odpady bylo nakládáno v souladu se zákonem o odpadech a v souladu se zákonem č. 477/2001 Sb., o obalech a o změně některých zákonů, ve znění pozdějších předpisů.

4. Zhotovitel se zavazuje, že veškeré stavební práce budou prováděny s dodržáním všech technologických postupů, norem a se zajištěním a plněním podmínek ochrany zdraví při práci, bezpečnosti práce a ochrany životního prostředí.
5. Zhotovitel je povinen zajistit provádění stavebních prací bez podstatného omezení běžného provozu areálu ZZC Balková, dodržovat veškeré provozní předpisy areálu a staveniště řádně označit, případně oplotit a zabezpečit proti vstupu neoprávněných osob.
6. Zhotovitel je odpovědný za dodržování bezpečnosti a ochrany zdraví při práci, přičemž je povinen učinit veškerá nezbytná opatření k ochraně všech osob oprávněných k pohybu na staveništi. Zhotovitel je rovněž povinen udržovat staveniště i nedokončené dílo v takovém stavu, aby neohrožovalo osoby pohybující se na staveništi a v jeho okolí.
7. Zhotovitel se zavazuje vykonávat veškeré pracovní činnosti spojené s plněním předmětu této smlouvy pouze v pracovní dny v době od 06:00 hod. do 16:00 hod. Smluvní strany se po vzájemné dohodě mohou domluvit i na jiné době než uvedené v předchozí větě.
8. Objednatel vykonává dozor nad prováděním díla a je oprávněn kontrolovat, zda zhotovitel provádí dílo v souladu se smlouvou, podle technických norem, jiných právních předpisů a v souladu s podmínkami stanovenými příslušnými orgány státní správy. Na zjištěné nedostatky zhotovitele neprodleně upozorní.
9. Objednatel není oprávněn zasahovat do činnosti zhotovitele. Je však oprávněn dát pracovníkům zhotovitele příkaz přerušit práce, pokud odpovědný zástupce zhotovitele není dosažitelný a je-li ohrožena bezpečnost prováděného díla, život nebo zdraví osob, nebo provádí-li zhotovitel dílo vadně, v rozporu s požadavky a potřebami objednatele.
10. Zhotovitel se zavazuje, že své zaměstnance či pracovníky řádně poučí o podmínkách provádění činností externích osob v objektech SUZ MV a pravidlech chování v mírném režimu zajištění ZZC Balková v souladu s přílohou č. 2 této smlouvy.
11. Objednatel je oprávněn nařídít v rámci kontroly průběhu prací na díle kontrolní den, který se bude konat v době určené objednatelem. Zhotovitel je povinen se kontrolního dne zúčastnit, sdělit objednateli jím požadované informace a předložit objednatelům požadované dokumenty.
12. Zhotovitel se zavazuje předkládat objednateli na jeho žádost písemné informace o průběhu a obsahu prací v rámci zhotovovaného díla.
13. Zhotovitel je povinen kdykoliv v průběhu plnění předmětu této smlouvy na žádost objednatele předložit kompletní seznam částí plnění prostřednictvím poddodavatelů včetně jejich identifikace.

## **Čl. VI.**

### **Pojištění**

1. Zhotovitel je povinen mít po celou dobu plnění předmětu této smlouvy sjednáno pojištění, jehož předmětem je pojištění odpovědnosti zhotovitele za škody na zdraví a na majetku vzniklé v souvislosti s jeho podnikatelskou činností (včetně škod způsobených třetím osobám), které se vztahuje na činnost prováděnou zhotovitelem dle této smlouvy, a to na pojistnou částku ve výši nejméně 1.000.000 Kč.
2. Zhotovitel se zavazuje po celou dobu trvání této smlouvy udržovat sjednané pojištění v platnosti a v minimální výši dle odst. 1 tohoto článku.
3. Objednatel je oprávněn kdykoliv v době účinnosti této smlouvy požadovat od zhotovitele doložení trvání pojištění.

## Čl. VII.

### Předání a převzetí díla

1. Zhotovitel splní svou povinnost provést dílo jeho řádným dokončením a předáním objednateli. Součástí povinnosti provést dílo je i předání všech dokladů nutných k řádnému užívání díla.
2. Dílo se považuje za řádně provedené až jeho předáním objednateli bez vad a nedodělků. O předání a převzetí díla sepíše zhotovitel v součinnosti s objednatelem předávací protokol, jehož vzor tvoří přílohu č. 3 této smlouvy.
3. Předávací protokol podepíší obě smluvní strany, čímž se veškeré údaje o opatřeních a lhůtách v předávacím protokolu uvedených považují za dohodnuté, pokud některá ze smluvních stran v předávacím protokolu neuvede, že s určitými body předávacího protokolu nesouhlasí. Jestliže objednatel v předávacím protokolu popsal vady nebo uvedl, jak se vady projevují, platí, že tím současně požaduje bezúplatné odstranění takových vad dle této smlouvy.
4. Bylo-li dílo předáno s vadami či nedodělků, předloží zhotovitel po jejich odstranění objednateli oboustranně podepsaný a odsouhlasený Protokol o odstranění vad a nedodělků díla, jehož vzor je součástí přílohy č. 3 této smlouvy. Ust. § 2108 ve spojení s § 2615 občanského zákoníku tímto zůstává nedotčeno.
5. V průběhu realizace díla jsou kontaktními osobami pro technické záležitosti (např. účast na kontrolních dnech, odsouhlasení soupisu provedených dodávek a prací, předání a převzetí díla apod.)  
na straně objednatele:



na straně zhotovitele:



## Čl. VIII.

### Záruka a odpovědnost za škodu

1. Zhotovitel poskytuje objednateli záruku za dílo ve smyslu § 2619 občanského zákoníku v délce **24 měsíců** ode dne převzetí řádně dokončeného díla bez vad a nedodělků.
2. Vyskytnou-li se reklamační závady díla, je objednatel povinen reklamovat tyto vady písemně.
3. Zhotovitel je povinen odstranit objednatelem řádně uplatněné reklamační vady bez zbytečného odkladu po jejich uplatnění, nejpozději však do třiceti (30) dnů od jejich uplatnění, a to s výjimkou vad, které pro jejich povahu nelze ve stanovené lhůtě objektivně odstranit a které je zhotovitel povinen odstranit v objektivně nejkratší lhůtě přiměřené povaze vady, nedohodnou-li se smluvní strany jinak. Obdobné se týká odstranění vad a nedodělků díla zjištěných při jeho předávání objednateli dle Čl. VII, odst. 3 této smlouvy.
4. Pokud zhotovitel nedodrží ust. odst. 3 tohoto článku, je objednatel oprávněn zadat odstranění reklamované vady třetí osobě a úhradu nákladů na její odstranění požadovat po zhotoviteli. Veškeré takto vzniklé náklady objednatele je zhotovitel povinen uhradit do deseti (10) kalendářních dnů ode dne, kdy obdržel písemnou výzvu objednatele k uhrazení těchto nákladů.
5. Zhotovitel nese odpovědnost za škodu na zhotovovaném díle v plném rozsahu až do dne předání a převzetí díla bez vad a nedodělků.
6. V případě poškození zařízení nebo majetku objednatele způsobeného činností zhotovitele, jeho pracovníků nebo pracovníků jeho poddodavatelů uvede zhotovitel vše do původního stavu na své náklady.

7. Pokud činností zhotovitele nebo jeho poddodavatelů dojde při provádění díla ke způsobení škody objednateli, třetím osobám nebo na životním prostředí z titulu opomenutí, nedbalosti či nesplnění podmínek zhotovitele nebo jeho poddodavatelů vyplývajících ze zákona, jiných norem či vyplývajících z této smlouvy apod., je zhotovitel povinen bez zbytečného odkladu tuto škodu odstranit a není-li to možné, tak finančně nahradit. Veškeré náklady s tím spojené nese zhotovitel.
8. Zhotovitel je povinen v případě hrozící škody učinit veškerá opatření potřebná k jejímu odvrácení nebo k jejímu zmírnění.

#### **Čl. IX.**

##### **Smluvní pokuta, úroky z prodlení a odstoupení od smlouvy**

1. V případě prodlení zhotovitele s dokončením a předáním díla v termínu dle Čl. III. odst. 1 této smlouvy je zhotovitel povinen zaplatit objednateli smluvní pokutu ve výši 0,5 % z celkové ceny díla bez DPH za každý i započatý den prodlení až do řádného dokončení a předání díla.
2. V případě, že zhotovitel poruší své povinnosti dle Čl. II. odst. 3, 4 nebo Čl. V. odst. 3, 7, 10, 11, 12 a 13, je povinen uhradit objednateli smluvní pokutu ve výši 2.000 Kč, a to každý případ porušení povinnosti.
3. Objednatel je oprávněn uplatnit smluvní pokutu ve výši 1.000 Kč za každý i započatý den prodlení zhotovitele s odstraňováním vad díla dle Čl. VIII. odst. 3 této smlouvy.
4. V případě, že zhotovitel poruší svoji povinnost dle Čl. VI. odst. 2 nebo Čl. X. odst. 1 této smlouvy, je povinen uhradit objednateli smluvní pokutu ve výši 10.000 Kč.
5. Zaplacením smluvní pokuty není dotčen nárok objednatele na náhradu škody.
6. Pokud se objednatel dostane do prodlení s plněním svých finančních závazků vůči zhotoviteli, je zhotovitel oprávněn požadovat po objednateli zákonný úrok z prodlení.
7. Smluvní pokuta a úroky z prodlení jsou splatné do 10 kalendářních dnů od data, kdy byla povinné straně doručena písemná výzva k jejich zaplacení oprávněnou stranou, a to na účet oprávněné strany uvedený v písemné výzvě.
8. Objednatel je oprávněn od této smlouvy odstoupit v případě, že zhotovitel:
  - a) je v prodlení s provedením díla po dobu delší než třicet (30) kalendářních dnů,
  - b) neodstraní vady díla ve stanovené lhůtě,
  - c) provádí dílo v rozporu s touto smlouvou, právními předpisy nebo technickými normami a ani přes písemné upozornění objednatele nezjedná nápravu,
  - d) jiným podstatným způsobem porušuje své povinnosti dle této smlouvy.
9. Objednatel je oprávněn odstoupit od této smlouvy, jestliže bylo vydáno rozhodnutí o úpadku zhotovitele v insolvenčním řízení nebo zhotovitel sám podá dlužnický návrh na zahájení insolvenčního řízení.
10. Objednatel je oprávněn odstoupit od této smlouvy, jestliže zhotovitel vstoupí do likvidace nebo dojde k jinému, byť jen faktickému podstatnému omezení rozsahu jeho činnosti, které by mohlo mít negativní dopad na jeho způsobilost plnit závazky dle této smlouvy.
11. Objednatel má právo odstoupit od této smlouvy také tehdy, pokud zhotovitel přestane splňovat podmínky dle základních či jiných kvalifikačních předpokladů stanovených v zadávacích podmínkách na realizaci veřejné zakázky, na základě kterých byla uzavřena tato smlouva.
12. Zhotovitel je oprávněn odstoupit od této smlouvy v případě, že objednatel bude s úhradou oprávněně vystavené a objednateli řádně doručené faktury v prodlení po dobu delší než 30 kalendářních dnů.
13. Odstoupení od této smlouvy se děje písemným projevem vůle odstupující strany formou doporučeného dopisu nebo datové zprávy zaslané do datové schránky druhé smluvní strany. Účinky odstoupení nastávají okamžikem doručení písemného projevu vůle druhé smluvní straně.

## Čl. X.

### Povinnost mlčenlivosti a ochrana osobních údajů

1. Zhotovitel se zavazuje zachovávat ve vztahu k třetím osobám mlčenlivost o informacích, které při plnění této smlouvy získá od objednatele, nezprostí-li ho objednatel této povinnosti.
2. V případě, že při plnění předmětu této smlouvy přijde zhotovitel do styku s osobními údaji objednatele, zavazuje se k jejich ochraně v souladu s nařízením Evropského parlamentu a Rady (EU) 2016/679 ze dne 27. dubna 2016 o ochraně fyzických osob v souvislosti se zpracováním osobních údajů a o volném pohybu těchto údajů a o zrušení směrnice 95/46/ES (dále jen „nařízení“) a souvisejícími vnitrostátními předpisy.
3. Zhotovitel bere na vědomí, že objednatel jakožto správce nakládá v souvislosti s uzavíráním smlouvy či plněním vyplývajícím z této smlouvy s jeho osobními údaji podle nařízení a vnitrostátních předpisů. Zejména se jedná o identifikační a adresní údaje. Objednatel zpracovává osobní údaje zhotovitele bez potřeby souhlasu na základě nezbytnosti pro plnění smlouvy. Podrobné informace o zpracování osobních údajů jsou dostupné na internetových stránkách [www.suz.cz](http://www.suz.cz), případně je možno o ně zažádat elektronicky na adrese [info@suz.cz](mailto:info@suz.cz) či písemně na adrese uvedené v hlavičce této smlouvy.
4. Povinnost dle odst. 1 a 2 tohoto článku platí bez ohledu na ukončení účinnosti této smlouvy. V případě porušení této povinnosti zhotovitel odpovídá za škodu tímto porušením vzniklou.

## Čl. XI.

### Závěrečná ustanovení

1. Tato smlouva je vyhotovena ve dvou výtiscích s platností originálu, z nichž každá smluvní strana obdrží po jednom výtisku.
2. Tato smlouva nabývá platnosti dnem podpisu obou smluvních stran a účinnosti dnem jejího zveřejnění v registru smluv dle ust. § 5 odst. 2 a § 6 odst. 1 zákona č. 340/2015 Sb., o zvláštních podmínkách účinnosti některých smluv, uveřejňování těchto smluv a o registru smluv, ve znění pozdějších předpisů. Zveřejnění smlouvy v registru smluv provede objednatel.
3. Doručovacími adresami se rozumí adresy uvedené v hlavičce této smlouvy. Údaje v hlavičce smlouvy mohou být měněny jednostranným písemným oznámením doručeným příslušnou smluvní stranou druhé smluvní straně s tím, že taková změna se stane účinnou okamžikem doručení tohoto oznámení druhé smluvní straně.
4. Poštovní zásilky související s touto smlouvou se při jejich převzetí na doručovací adrese považují za doručené pátým dnem po jejich uložení u provozovatele poštovních služeb.
5. Dokumenty zasílané prostřednictvím datové schránky se v souladu s ust. § 18a zákona č. 300/2008 Sb., o elektronických úkonech a autorizované konverzi dokumentů, ve znění pozdějších předpisů, považují za doručené desátým dnem ode dne, kdy byl dokument dodán do datové schránky druhé smluvní strany.
6. Ve vztazích touto smlouvou založených, avšak výslovně neupravených, se smluvní strany řídí občanským zákoníkem.
7. Stane-li se některé ustanovení této smlouvy neplatným nebo neúčinným, platnost či účinnost ostatních ustanovení smlouvy tím zůstává nedotčena.
8. Zhotovitel přebírá nebezpečí změny okolností ve smyslu ustanovení § 1765 odst. 2 občanského zákoníku.
9. Zhotovitel bere na vědomí, že je podle § 2 písm. e) zákona č. 320/2001 Sb., o finanční kontrole ve veřejné správě a o změně některých zákonů, ve znění pozdějších předpisů, osobou povinnou spolupůsobit při výkonu finanční kontroly prováděné v souvislosti s úhradou zboží nebo služeb z veřejných zdrojů.
10. Smluvní strany vylučují aplikaci ustanovení § 557 občanského zákoníku.

11. Všechny spory vyplývající z právního vztahu založeného touto smlouvou a v souvislosti s ní, budou řešeny podle obecně závazných právních předpisů České republiky a soudy České republiky.
12. Veškeré změny této smlouvy, vyjma změn uvedených v odst. 3 tohoto článku, mohou být provedeny pouze v písemné formě vzestupně číslovanými dodatky podepsanými oběma smluvními stranami.
13. Nedílnou součástí této smlouvy je:  
příloha č. 1 - Položkový rozpočet cenové nabídky zhotovitele  
příloha č. 2 - Podmínky provádění činností externích osob v objektech SUZ MV  
příloha č. 3 - Vzor Předávacího protokolu a Protokolu o odstranění vad a nedodělků díla
14. Smluvní strany prohlašují, že si tuto smlouvu řádně přečetly, jejímu obsahu porozuměly, a že je projevem jejich pravé, svobodné a vážné vůle prosté omylu, projevené při plné způsobilosti k právním úkonům, a že veškerá prohlášení ve smlouvě odpovídají skutečnosti, což níže stvrzují svými podpisy.

V Praze dne 29-09-2022

Za objednatele:



**Mgr. et Mgr. Pavel Bacík**  
ředitel SUZ MV



V R. Vatoch dne 26, 09, 2022

Za zhotovitele:



**Josef Záborec**  
jednatel ZAPEK INVEST s.r.o.  
IČ: 29078717 DIČ: CZ29078717



# REKAPITULACE STAVBY

Kód: 0112022  
Stavba: Lapol Bálková

KSO: 814  
Místo: Bálková

CC-CZ: 2  
Datum: 10.09.2022

Zadavatel:  
Správa uprchlických zařízení

IČ:  
DIČ:

Uchazeč:  
ZAPE EKOINVEST s.r.o. ,Dubová 390/6A ,36004 Karlovy Vary-Bohatice email: [redacted]

IČ: 290 78 717  
DIČ: CZ29078717

Projektant:

IČ:  
DIČ:

Zpracovatel:

IČ:  
DIČ:

Poznámka:

Cena bez DPH			219 184,48
DPH základní	Sazba daně	Základ daně	Výše daně
	21,00%	219 184,48	46 028,74
DPH snížená	15,00%	0,00	0,00
Cena s DPH v CZK			265 213,22

Projektant

Zpracovatel

Datum a podpis:

Razítko

Datum a podpis:

Razítko

Objednavatel

Uchazeč



Datum a podpis:

Razítko

Datum a podpis: 10.9.22

Razítko

# REKAPITULACE OBJEKTŮ STAVBY A SOUPISŮ PRACÍ

Kód: 0112022

Stavba: Lapol Bálková

Místo: Bálková

Datum: 10.09.2022

Zadavatel: Správa uprchlíckých zařízení

Projektant:

Uchazeč: ZAPE EKOINVEST s.r.o. ,Dužová 390/6A .35004 Karlovy Vary Zpracovatel:

Kod	Popis	Cena bez DPH {CZK}	Cena s DPH {CZK}
<b>Náklady z rozpočtů</b>		<b>219 184,48</b>	<b>265 213,22</b>
0112022	Lapol Bálková	219 184,48	265 213,22

# KRYCÍ LIST SOUPISU PRACÍ

Stavba:

Lapol Bálková

KSO: 814  
Místo: Bálková

CC-CZ: 2  
Datum: 10.09.2022

Zadavatel:  
Správa uprchlických zařízení

IČ:  
DIČ:

Uchazeč:  
ZAPE EKOINVEST s.r.o. ,Dubová 390/6A ,36004 Karlovy Vary-Bohatice email.

IČ: 290 78 717  
DIČ: CZ 29078717

Projektant:

IČ:  
DIČ:

Zpracovatel:

IČ:  
DIČ:

Poznámka:

Cena bez DPH

219 184,48

DPH základní snížená	Základ daně 219 184,48 0,00	Sazba daně 21,00% 15,00%	Výše daně 46 028,74 0,00
-------------------------	-----------------------------------	--------------------------------	--------------------------------

Cena s DPH

v CZK

265 213,22

Projektant

Zpracovatel

Datum a podpis:

Razítko

Datum a podpis:

Razítko

Objednavatel

Uchazeč

Datum a podpis:

Razítko

Datum a podpis:

10.9.2022

Razítko

# REKAPITULACE ČLENĚNÍ SOUPISU PRACÍ

Stavba:

Lapol Bálková

Místo:

Bálková

Datum:

10.09.2022

Zadavatel:

Správa uprchlických zařízení

Projektant:

Uchazeč:

ZAPE EKOINVEST s.r.o. ,Dubová 390/6A ,36004 Karlovy Vary-Bohatic Zpracovatel:

Kód dílu - Popis

Cena celkem [CZK]

## Náklady ze soupisu prací

219 184,48

HSV - Práce a dodávky HSV

209 684,48

1 - Zemní práce

57 489,00

2 - Zakládání

19 670,00

3 - Svislé a kompletní konstrukce

29 171,36

5 - Komunikace pozemní

6 004,80

8 - Trubní vedení

65 815,00

998 - Přesun hmot

31 534,32

OST - Ostatní

9 500,00

# SOUPIS PRACÍ

Stavba:

Lapol Bálková

Místo: Bálková

Datum: 10.09.2022

Zadavatel: Správa uprchlických zařízení

Projektant:

Uchazeč: ZAPE EKOINVEST s.r.o., Dubová 390/6A, 36004 Karlovy Vary-Bohatici Zpracovatel:

PČ	Typ	Kód	Popis	MJ	Množství	J.cena [CZK]	Cena celkem [CZK]
<b>Náklady soupisu celkem</b>							<b>219 184,48</b>
D	HSV		Práce a dodávky HSV				209 684,48
D	1		Zemní práce				57 489,00
1	K	113106021	Rozebrání dlažeb a dílců při překopech inženýrských sítí s přemístěním hmot na skládku na vzdálenost do 3 m nebo s naložením na dopravní prostředek ručně komunikací pro pěší s ložem z kameniva nebo živice a s výplní spár z betonových nebo kameninových dlaždic, desek nebo tvarovek	m2	3,000	107,00	321,00
			Online PSC <a href="https://podminky.urs.cz/item/CS_URS_2022_02/113106021">https://podminky.urs.cz/item/CS_URS_2022_02/113106021</a>				
2	K	131151100	Hloubení nezapažených jam a zářezů strojně s urovnáním dna do předepsaného profilu a spádu v hornině třídy těžitelnosti I skupiny 1 a 2 do 20 m3	m3	7,200	900,00	6 480,00
			Online PSC <a href="https://podminky.urs.cz/item/CS_URS_2022_02/131151100">https://podminky.urs.cz/item/CS_URS_2022_02/131151100</a> VV ((3,5*2,5*1,8)*0,8)-5,4		7,200		
3	K	139951123	Bourání konstrukcí v hloubených vykopávkách strojně s přemístěním suti na hromady na vzdálenost do 20 m nebo s naložením na dopravní prostředek z betonu železového nebo předpjatého	m3	5,400	9 000,00	48 600,00
			Online PSC <a href="https://podminky.urs.cz/item/CS_URS_2022_02/139951123">https://podminky.urs.cz/item/CS_URS_2022_02/139951123</a> VV (3*1,8*2)*0,5		5,400		
4	K	174101101	Zásyp sypaninou z jakékoliv horniny s uložením výkopku ve vrstvách se zhuštěním jam, šachet, rýh nebo kolem objektů v těchto vykopávkách	m3	7,200	290,00	2 088,00
			VV 7,2		7,200		
D	2		Zakládání				19 670,00
5	K	275315412	Základové konstrukce z betonu bloky prostého se zvýšenými nároky na prostředí tř. C 25/30	m3	2,988	6 583,00	19 670,00
			VV 3*1,6*0,20 "deska pod lapol"		0,960		
			VV (2,6*1,3*2)*0,2+(1,3*1,3*2)*0,2 "obetonování lapolu 0,2m"		2,028		
			VV Součet		2,988		
D	3		Svislé a kompletní konstrukce				29 171,36
6	K	311361221	Výztuž nadzákladových zdí nosných svislých nebo odkloněných od svislice, rovných nebo oblých z betonářské oceli 10 216 (E)	t	0,224	79 000,00	17 696,00
			Online PSC <a href="https://podminky.urs.cz/item/CS_URS_2022_02/311361221">https://podminky.urs.cz/item/CS_URS_2022_02/311361221</a> VV 1,87*0,12		0,224		
7	K	311321773	Nadzákladové zdi z betonu železového (bez výztuže) nosné do ztraceného bednění z desek tř. C 20/25	m3	1,872	6 130,00	11 475,36
			Online PSC <a href="https://podminky.urs.cz/item/CS_URS_2022_02/311321773">https://podminky.urs.cz/item/CS_URS_2022_02/311321773</a> VV (2,7*1,2*2)*0,2+(1,2*1,2*2)*0,2		1,872		
D	5		Komunikace pozemní				6 004,80
8	K	564271111	Podklad nebo podsyp ze štěrkopisku ŠP s rozprostřením, vlhčením a zhuštěním, po zhuštění tl. 250 mm	m2	5,400	652,00	3 520,80
			VV 3*1,8 "deska pod lapol"		5,400		
9	K	564801112	Podklad ze štěrkodeřti ŠD s rozprostřením a zhuštěním, po zhuštění tl. 40 mm	m2	3,000	328,00	984,00
10	K	596811311	Kladení velkoformátové dlažby pozemních komunikací a komunikací pro pěší s ložem z kameniva tl. 40 mm, s vyplněním spár, s hutněním, vibrováním a se smetením přebytečného materiálu tl. do 100 mm, velikosti dlaždic do 0,5 m2, pro plochy do 300 m2	m2	3,000	500,00	1 500,00

PC	Typ	Kód	Popis	MJ	Množství	J.cena [CZK]	Cena celkem [CZK]
Online PSC			<a href="https://podminky.urs.cz/item/CS_URS_2022_02/596811311">https://podminky.urs.cz/item/CS_URS_2022_02/596811311</a>				
D 8			Trubní vedení				65 815,00
11	K	12446R	Lapol hranatý lapák určený pro zasazení do terénu, velikost NS	kpl	1,000	37 500,00	37 500,00
12	K	24566R	Doprava lapáku tuku	kpl	1,000	6 760,00	6 760,00
13	K	24333r	Osazení lapáku tuku do základové jámy	kpl	1,000	3 070,00	3 070,00
14	K	22466R	Napojení lapolu na stávající kanalizaci, včt materiálu	kpl	1,000	5 757,00	5 757,00
15	M	5655424	Poklop šachty s rámem, kompozit, bez odvětrání B 125	ks	2,000	5 944,00	11 888,00
	VV		2 " vchod do lapolu"		2,000		
16	K	89930POL	Osazení poklopů včetně rámu jakékoliv hmotnosti	kus	2,000	420,00	840,00
	VV		2 " vchod do lapolu"		2,000		
D 998			Přesun hmot				31 534,32
17	K	997002511	Vodorovné přemístění suti a vybouraných hmot bez naložení, se složením a hrubým urovnáním na vzdálenost do 1 km	t	7,800	350,00	2 730,00
Online PSC			<a href="https://podminky.urs.cz/item/CS_URS_2022_02/997002511">https://podminky.urs.cz/item/CS_URS_2022_02/997002511</a>				
18	K	997002519	Vodorovné přemístění suti a vybouraných hmot bez naložení, se složením a hrubým urovnáním. Příplatek k ceně za každý další i započatý 1 km přes 1 km, uvažována skládka Vrbička ca 36km	t	530,400	16,00	8 486,40
Online PSC			<a href="https://podminky.urs.cz/item/CS_URS_2022_02/997002519">https://podminky.urs.cz/item/CS_URS_2022_02/997002519</a>				
	VV		7,8*68		530,400		
19	K	997002611	Nakládání suti a vybouraných hmot na dopravní prostředek pro vodorovné přemístění	t	7,800	130,00	1 014,00
Online PSC			<a href="https://podminky.urs.cz/item/CS_URS_2022_02/997002611">https://podminky.urs.cz/item/CS_URS_2022_02/997002611</a>				
20	K	997013602	Poplatek za uložení stavebního odpadu na skládce (skládkovně) z armovaného betonu zatříděného do Katalogu odpadů pod kódem 17 01 01	t	7,800	1 560,00	12 168,00
Online PSC			<a href="https://podminky.urs.cz/item/CS_URS_2022_02/997013602">https://podminky.urs.cz/item/CS_URS_2022_02/997013602</a>				
21	K	998276101	Přesun hmot pro trubní vedení hloubené z trub z plastických hmot nebo sklolaminátových pro vodovody nebo kanalizace v otevřeném výkopu dopravní vzdálenost do 15 m	t	7,208	990,00	7 135,92
D OST			Ostatní				9 500,00
22	K	081103000	Denní doprava pracovníků na pracoviště	...	5,000	1 900,00	9 500,00
Online PSC			<a href="https://podminky.urs.cz/item/CS_URS_2022_02/081103000">https://podminky.urs.cz/item/CS_URS_2022_02/081103000</a>				





## PODMÍNKY PROVÁDĚNÍ ČINNOSTÍ EXTERNÍCH OSOB V OBJEKTECH SPRÁVY UPRCHLICKÝCH ZAŘÍZENÍ MINISTERSTVA VNITRA Z HLEDISKA BEZPEČNOSTI A OCHRANY ZDRAVÍ PŘI PRÁCI, POŽÁRNÍ OCHRANY A OCHRANY ŽIVOTNÍHO PROSTŘEDÍ

### I. Úvodní ustanovení

1. Tyto podmínky platí pro výkon veškerých smluvených činností externích osob v objektech Správy uprchlických zařízení Ministerstva vnitra (dále jen „SUZ MV“) a jsou přílohou smlouvy na základě které externí osoba provádí činnosti či poskytuje služby SUZ MV.
2. Externí osoby jsou povinny si počínat tak, aby neohrožovaly zdraví a život zaměstnanců, klientů a dalších osob v objektech SUZ MV nebo životní prostředí provozováním nebezpečných činností.
3. Externí osoby jsou povinny si počínat tak, aby nedocházelo k pracovním úrazům a byly dodržovány zásady BOZP, PO, ochrany ŽP a další níže uvedené zásady práce v objektech SUZ MV.
4. Odpovědní zaměstnanci SUZ MV jsou oprávněni kontrolovat, zda externí osoby plní povinnosti uložené v oblasti BOZP, PO a ochrany ŽP nebo těmito podmínkami a tyto osoby jsou povinny takovou kontrolu strpět.

### II. Povinnosti externích osob při vstupu a výkonu činnosti v zařízení SUZ MV

1. Do areálu Zařízení pro zajištění cizinců Balková (dále jen „ZZC“) a jeho vnitřních prostor mohou externí osoby vstupovat pouze se souhlasem odpovědného zaměstnance ZZC pověřeného dohledem nad prováděnými pracemi a po splnění všech bezpečnostních opatření stanovených systémem bezpečnostní ochrany ZZC (např. fyzické prověření osob a zavazadla přinášného do areálu ZZC).
2. Odpovědný zaměstnanec ZZC seznámí externí osoby s místem výkonu práce. Do jiných prostor areálu jim není přístup povolen. V případě potřeby bude externím osobám zajištěn doprovod osoby s ověřenou znalostí areálu ZZC. Externím osobám bude sděleno, kde se nachází sociální zařízení, které mohou v případě potřeby po dobu pobytu v areálu používat. Na základě požadavku externí osoby s ohledem na limitované možnosti ZZC mohou být poskytnuty i vhodné prostory pro uložení pracovních pomůcek, náradí a materiálu.
3. Do prostor ZZC je zakázáno:
  - a. vstupovat pod vlivem alkoholu nebo návykových látek,
  - b. vnášet, přechovávat a požívat alkoholické nápoje a jiné omamné a psychotropní látky,
  - c. vnášet předměty, které by svým množstvím nebo povahou mohly ohrozit život nebo zdraví zaměstnanců a klientů nebo třetích osob.





4. V prostorách ZZC se zakazuje:
- kouřit mimo vyhrazené prostory,
  - manipulovat s otevřeným ohněm (s výjimkou stanovenou v III. bod 4),
  - zneužívat zajištěné osoby k různým úsluhám, zneužívat jejich práci pro osobní prospěch, přijímat od nich jakékoliv předměty apod., zprostředkovávat jim jakékoliv vzkazy a spojení s osobami nebo institucemi (doručování dopisů, zpráv, peněz, léků apod.),
  - pořizovat jakékoli obrazové záznamy či fotografie a nahrávat zvukové záznamy,
  - šířit tiskoviny, které by svým nevhodným obsahem mohly vést k podpoře nesnášenlivosti, rasismu a xenofobii,
  - navazovat s klienty kontakty nebo vztahy přesahující rámec účelu jejich práce,
  - jakkoli zasahovat či manipulovat s technickými prostředky bezpečnostní ochrany areálu umístěnými v prostoru mírného režimu zajištění (dále jen „MRZ“) (např. čidla perimetru, kamerový systém apod.),
  - vnášet do prostor MRZ jakékoliv jídlo a tekutiny včetně nápojů pro osobní potřebu,
  - vnášet do prostor MRZ mobilní telefony, tablety nebo jiná zařízení, která jsou schopna zaznamenávat a uchovávat zvuk nebo obraz anebo je možno jejich prostřednictvím telefonovat.

### III. Povinnosti externích osob v oblasti BOZP, PO a ochrany ŽP

- Externí osoby jsou povinny si počínat v souladu s obecnými zásadami BOZP, PO, ochrany ŽP a interními předpisy SUZ MV, které tyto zásady konkretizují a jsou povinny přijmout opatření k prevenci rizik ve vztahu k vlastním zaměstnancům a dalším osobám.
- Externí osoby odpovídají za odbornou a zdravotní způsobilost svých zaměstnanců včetně svých subdodavatelů.
- Externí osoby jsou zejména povinny:
  - dbát zvýšené pozornosti při vstupu do ubytovacích prostor klientů a při kontaktu s klienty,
  - zachovávat pravidla slušného chování vůči ostatním osobám v prostoru MRZ a nezavdávat příčiny ke vzniku konfliktních a problémových situací,
  - dbát pokynů příslušného odpovědného zaměstnance ZZC a jím stanovených bezpečnostních opatření a poskytovat mu potřebnou součinnost,
  - upozornit odpovědného zaměstnance ZZC na všechny okolnosti, které by mohly vést k ohrožení provozu nebo bezpečného stavu technických zařízení,
  - okamžitě oznámit odpovědnému zaměstnanci ZZC existenci nebezpečí, které by mohlo ohrozit životy či zdraví osob nebo způsobit provozní nehodu nebo poruchu technických zařízení,
  - zajistit, aby stroje, zařízení a nářadí používané externí osobou nebyla používána v rozporu s bezpečnostními předpisy,
  - v případě mimořádné události (havarijní stav, evakuace apod.) uposlechnout příkazu odpovědného zaměstnance ZZC,







- h. zajistit, aby jejich zaměstnanci používali ochranné pracovní prostředky a ochranné zařízení strojů snižující nebezpečí vzniku úrazu,
  - i. počínat si tak, aby svým jednáním nezavdaly příčinu ke vzniku požáru, výbuchu, ohrožení života nebo škody na majetku,
  - j. oznámit každý pracovní úraz bezodkladně odpovědnému zaměstnanci ZZC nebo pracovníkům stále služby ZZC, kteří zajistí podle potřeby poskytnutí první pomoci a přivolání RZS,
  - k. před zahájením vlastní práce předat kontaktní osobě, pokud to charakter práce vyžaduje, písemnou informaci o rizicích, které prováděné činnosti představují a jaká opatření k ochraně budou provedena či je bude nutné provést společně,
  - l. v případě zákazu vstupu nepovolených osob na místo výkonu prací jsou zaměstnanci zhotovitele povinni toto místo označit vhodným bezpečnostním značením,
  - m. nosit štítek s označením „NÁVŠTĚVA“ vždy na viditelném místě vrchní části oděvu odlišené reflexní vestou a jsou dále při vstupu nebo výstupu z MRZ povinni označit přiděleným čipem příchod i odchod pomocí čtečky systému elektronické kontroly vstupu umístěné na hranici MRZ a při pobytu v části MRZ se pohybovat vždy pouze za dozoru bezpečnostních pracovníků,
  - n. zachovávat ve vztahu k třetím osobám mlčenlivost o informacích a skutečnostech, které při své činnosti v ZZC získají.
4. Za provádění údržbových prací vyžadujících použití otevřeného ohně (např. svařování apod.) nesou externí osoby plnou odpovědnost v souladu s platnou legislativou. Provádění prací dle tohoto bodu rovněž podléhá předchozímu schválení vedoucím odboru ZZC.
5. Externí osoby jsou povinny dodržovat veškerá ustanovení obecně závazných předpisů v oblasti ochrany ŽP, zejména zákona č. 541/2020 Sb., o odpadech. Případné sankce uložené orgány státní správy spojené s porušením platné legislativy ze strany externí osoby, ponese externí osoba.

#### IV. Ostatní ujednání

1. Externí osoby berou na vědomí, že prostory ZZC jsou monitorovány kamerovým systémem s pořizováním záznamu, se kterým je nakládáno v souladu s ustanoveními nařízení Evropského parlamentu a Rady (EU) 2016/679 ze dne 27. dubna 2016 o ochraně fyzických osob v souvislosti se zpracováním osobních údajů a o volném pohybu těchto údajů a o zrušení směrnice 95/46/ES a zákonem č. 110/2019 Sb., o zpracování osobních údajů (dále jen „nařízení“).
2. SUZ MV si vyhrazuje právo odepřít vstup nebo vykázat z areálu ZZC externí osobu, která nebude respektovat ustanovení tohoto dokumentu či se závažným způsobem proviní proti jejich ustanovením.





S výše uvedeným poučením jsem byl seznámen a zavazuji se k plnění pokynů, které SUZ MV pro externí osoby stanovuje.

Rovněž se zavazuji provést poučení veškerých mých zaměstnanců či subdodavatelů, kteří budou vstupovat do MRZ ZZC v souladu s tímto dokumentem a toto poučení doložit vyplněným „Protokolem o poučení zaměstnanců či subdodavatelů externích osob vstupujících do MRZ ZZC SUZ MV“, který je součástí těchto podmínek.

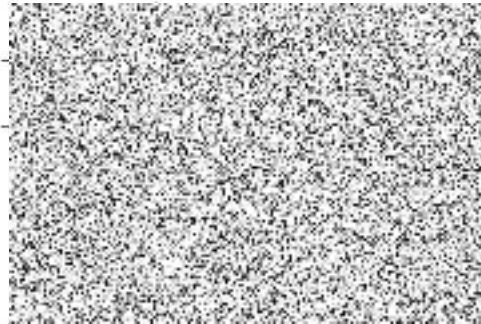
**Poznámka:**

Tyto podmínky nevylučují použití dalších bezpečnostních opatření, které vyplývají z pracovních rizik externích osob a dodržování zásad bezpečnosti práce ve smyslu obecně závazných předpisů.

**Za externí osobu:**

**Jméno a příjmení**

**Podpis**





**Protokol o poučení zaměstnanců a subdodavatelů externích osob  
vstupujících do MRZ ZZC SUZ MV**

<b>Externí osoba:</b>		
<b>Odovědná osoba</b>	<b>Jméno</b>	<b>Podpis</b>

<b>Zaměstnanci a subdodavatelé externí osoby vstupující do MRZ ZZC</b>		
<b>Jméno a příjmení</b>	<b>Poučen dne</b>	<b>Podpis</b>

