

## **SMLOUVA O DÍLO**

uzavřená podle § 2586 a následujících, dle zákona č. 89/2012 Sb., občanského zákoníku, ve znění pozdějších předpisů (dále jen „Občanský zákoník“)

Č.: SML/196/22/010

### **Smluvní strany:**

**1. Objednatel:**

Česká republika - Státní zemědělská a potravinářská inspekce  
Sídlo: Květná 15, 603 00 Brno  
za kterou jedná Ing. Martin Klanica, ústřední ředitel  
IČO: 75014149  
DIČ: CZ75014149, není plátce DPH

dále jen „objednatel“

a

**2. Zhotovitel:**

CLIMFIL BRNO, s.r.o.  
Sídlo: Jiráskova 225/21, 602 00 Brno  
IČO: 25336118  
DIČ: CZ 25336118  
za kterou jedná: Ing. Petr Páral, jednatel společnosti  
Peněžní ústav: Raiffeisenbank, a.s.  
Bankovní spojení: 864398001/5500  
Vedená u Krajského soudu v Brně, oddíl C, vložka 26913

dále jen „zhotovitel“

### **1. Účel smlouvy**

- 1.1. Účelem této smlouvy o dílo (dále jen „smlouva“) je zajištění klimatizace místnosti č. 211 tak, aby splňovala podmínky dané příslušnými normami a právními předpisy.

### **2. Předmět smlouvy**

- 2.1. Zhotovitel se zavazuje provést na svůj náklad a nebezpečí pro objednatele dílo v rámci investiční akce „OSS SZPI – Rekonstrukce klimatizace – budova ÚI Květná, Brno“ a objednatel se zavazuje dokončené dílo převzít a zaplatit za provedené dílo sjednanou cenu.
- 2.2. Předmětem díla bude instalace stropní klimatizační jednotky a její napojení na centrální klimatizační okruh vč. regulace. Dílo bude zhotoveno dle Oceněného soupisu prací, které jsou přílohou č. 1 této smlouvy, výkresů stávajícího stavu vedení odpadů a rozvodů

chladící vody, které budou, vč. popisu stavebních konstrukcí, přílohou č. 2 – Současný stav této smlouvy.

2.3. Dílo bude provedeno v souladu se specifikacemi prací a materiálů uvedených v přílohách dle článku 2.2. smlouvy. Případné změny díla podléhají předchozímu schválení objednatelem. Provedení jakékoliv změny musí být současně v souladu se zásadami zadávání veřejných zakázek.

2.4. Rozsah a kvalita díla jsou dány:

- podklady dle článku 2.2. smlouvy včetně oceněného soupisu prací (příloha č. 1 smlouvy), příslušnými normami a právními předpisy platnými a účinnými v době provádění díla,
- smlouvou,
- skutečnostmi zjištěnými při prohlídce místa plnění.

2.5. Dílo dále tvoří:

- provedení zkoušek a měření dle příslušných technických norem, včetně doložení protokolů a veškerých revizních zpráv s konstatováním, že proběhly bez závad;
- doložení dokladů o vlastnostech použitých materiálů, výrobků a ucelených systémů (prohlášení o shodě, atesty, certifikáty, osvědčení, technické listy,...) - vše v českém jazyce, a předání všech příslušných dokumentů objednateli ve dvou vyhotoveních;
- provedení výchozích kontrol provozuschopnosti předmětu díla, včetně doložení protokolů s konstatováním, že proběhly bez závad;
- předání protokolů o zaškolení pracovníků objednatele, předání návodů k obsluze;
- provedení a doložení dokladů o ekologické likvidaci odstraněných materiálů a zařízení;
- vyhotovení dokumentace skutečného provedení díla a předání této dokumentace objednateli ve dvou vyhotoveních v tištěné podobě a v digitální podobě na CD;
- celkový úklid před předáním a převzetím díla.

2.6. Provedením díla se rozumí jeho úplné dokončení, včetně vyklizení staveniště, uvedení dotčených ploch do původního stavu, provedení úklidu, předání požadovaných dokladů, dokumentací, revizí a protokolů dle smlouvy, a předání podepsáním zápisu o předání a převzetí díla kontaktními osobami obou smluvních stran dle článku 10. smlouvy (dále „kontaktní osoby“). Zhotovitel splní svou povinnost provést dílo podle článku 2. smlouvy jeho řádným dokončením a předáním objednateli v dohodnutém termínu.

2.7. Staveništěm se rozumí prostor určený, „Zápisem o předání stavby“, pro stavbu a pro zařízení staveniště.

2.8. Zhotovitel podpisem smlouvy stvrzuje, že si řádně prohlédl místo plnění díla a v plném rozsahu se seznámil s dokumentací dle článku 2.2 smlouvy, provedl kontrolu úplnosti dokumentace a vyjasnil si veškerá sporná ustanovení nebo technické nejasnosti.

2.9. Zhotovitel prohlašuje, že ke splnění svých závazků ze smlouvy hodlá použít poddodavatele uvedené v příloze č. 3 smlouvy. V případě, že ke splnění závazků vyplývajících ze smlouvy bude zhotovitel chtít použít dalšího poddodavatele, je povinen

předem objednateli oznámit jeho identifikační údaje a rozsah prací, které bude tento poddodavatel vykonávat. Použije-li zhotovitel v souladu s ujednáním tohoto článku smlouvy ke splnění svých závazků poddodavatele, odpovídá zhotovitel objednateli i za veškerá plnění a jednání poddodavatele tak, jako by závazky plnil zhotovitel sám.

### 3. Místo plnění

- 3.1. Místem plnění je objekt Státní zemědělské a potravinářské inspekce, Ústřední inspektorát v Brně, Květná 15, Brno.

### 4. Doba plnění

- 4.1. Zhotovitel se zavazuje dílo provést, tj. dokončit je a předat do 14 dnů od převzetí staveniště, nejpozději do 31. 10. 2022.
- 4.2. V případě, že objednatel nesplní svou povinnost uvedenou v první větě článku 7.6 smlouvy a pokud nebude dohodnuto nic jiného, prodlužuje se termín splnění závazku zhotovitele o stejný počet dní, po které trvalo prodloužení objednatele.
- 4.3. Zhotovitel se zavazuje bezodkladně informovat objednatele o veškerých okolnostech, které mohou mít vliv na zhotovení díla a sjednanou dobu plnění.
- 4.4. Smluvní strany se zavazují bezodkladně se vzájemně informovat o každé okolnosti, v důsledku které by mohlo dojít k prodloužení v plnění; o každé takové okolnosti okamžitě sepiší zápis do stavebního deníku s operativním návrhem na řešení vzniklého stavu.

### 5. Cena díla

- 5.1. Cena za provedení díla je sjednaná jako cena nejvýše přípustná, s možností změny pouze v případech stanovených ve smlouvě, a jsou v ní zahrnuty veškeré dodávky, výkony, náklady a nákladové faktory všeho druhu, které zhotoviteli vzniknou za celou dobu realizace díla až do předání dokončeného díla podle článku 9. smlouvy. V ceně díla jsou zahrnuty všechny vedlejší činnosti, práce či dodávky nutné pro provedení díla ve sjednaném rozsahu a účelu dle smlouvy, které zhotovitel mohl nebo měl na základě svých odborných znalostí předvídat při uzavření smlouvy.
- 5.2. Cena za provedení díla je sjednaná takto:  

bez DPH	140 690,25 Kč (slovy: stočtyřicettisícšestsetdevadesátKč 25hal)
DPH 21 %	29 544,95 Kč (slovy: dvacetdevěttisícpětsetčtyřicetčtyřiKč 95hal)
<b>včetně DPH</b>	<b>170 235,20 Kč (slovy: stosedmdesáttisícdvěstětřicetpětKč 20hal)</b>
- 5.3. Smluvní strany se dohodly, že sjednaná cena může být změněna v případě změny zákonných sazeb DPH. V tomto případě bude k ceně bez DPH dopočtena daň z přidané hodnoty ve výši platné v době vzniku zdanitelného plnění. V uvedeném případě změny sjednané ceny bude vždy uzavřen písemný dodatek k této smlouvě.

### 6. Platební podmínky

- 6.1. Faktura (daňový doklad) bude vystavena na základě konečného zápisu o předání a převzetí díla kontaktními osobami a to způsobem:



- dle článku 9.4. smlouvy (převzetí díla bez výhrad), v tom případě bude podkladem pro vystavení daňového dokladu (faktury) zápis o předání a převzetí díla,  
nebo
  - dle článku 9.5. smlouvy (převzetí díla s výhradami) po následném odstranění vad; v tom případě bude podkladem pro vystavení faktury zápis o předání a převzetí díla a dále zápis o odstranění vad, podepsané kontaktními osobami.
- 6.2. Splatnost faktury je 30 dní od data doručení do datové schránky objednatele: avraiqg nebo v elektronické podobě na adresu [REDACTED]. Faktura bude obsahovat odkaz na číslo smlouvy objednatele uvedené v záhlaví této smlouvy.
  - 6.3. Faktura musí obsahovat náležitosti daňového dokladu ve smyslu zákona č. 235/2004 Sb., o dani z přidané hodnoty, ve znění pozdějších předpisů, a rovněž údaje a náležitosti požadované touto smlouvou. Fakturu, která údaje a náležitosti podle předchozí věty neobsahuje, příp. obsahuje údaje a náležitosti nesprávné nebo neúplné, je objednatel oprávněn do data splatnosti vrátit zhotoviteli; vrácením faktury přestane běžet lhůta splatnosti. Po opravě předloží zhotovitel objednateli novou fakturu; nová lhůta splatnosti začne běžet doručením opravené faktury objednateli způsobem stanoveným v článku 6.2. smlouvy.
  - 6.4. Zjistí-li objednatel před úhradou faktury vadu díla, je oprávněn zhotoviteli fakturu vrátit; vrácením faktury přestane běžet lhůta splatnosti. Po odstranění vady nebo po jiném zániku odpovědnosti zhotovitele za vadu předloží zhotovitel objednateli novou fakturu; jejím doručením způsobem stanoveným v článku 6.2. smlouvy začne běžet nová lhůta splatnosti.
  - 6.5. Přílohou faktury musí být kopie podkladů, na základě kterých byla faktura vystavena, tj. podle způsobu předání a převzetí díla (viz čl. 6.1. smlouvy) kopie zápisu o předání a převzetí díla a případně i kopie zápisu o odstranění vady.
  - 6.6. Objednatel prohlašuje, že není plátcem DPH, proto nelze uplatnit režim přenesené daňové působnosti dle § 92 zákona č. 235/2004 Sb., o dani z přidané hodnoty, ve znění pozdějších předpisů.
  - 6.7. Úhrada faktury bude objednatelem provedena bezhotovostním převodem na účet zhotovitele uvedený v záhlaví smlouvy.

## **7. Podmínky a způsob provedení díla**

- 7.1. K předání staveniště dojde před zahájením prací. O předání staveniště bude vyhotoven zápis, který bude podepsán kontaktními osobami.
- 7.2. Objednatel se zavazuje, že po dobu provádění díla poskytne zhotoviteli v nevyhnutelném rozsahu potřebné spolupůsobení spočívající zejména v předání doplňujících podkladů vyžádaných zhotovitelem, jejichž potřeba vznikne v průběhu plnění této smlouvy.
- 7.3. Objednatel se zavazuje umožnit zhotoviteli prohlídku dotčených prostor budovy a provedení potřebných kontrol. Termín prohlídky bude stanoven dle vzájemné dohody.
- 7.4. Objednatel zajistí zhotoviteli dostatečný přívod elektrické energie pro připojení elektrického ručního nářadí pro prováděné práce. Cena za poskytnutou elektrickou energii je zohledněna v ceně za provedení díla.
- 7.5. Objednatel umožní zaměstnancům a poddodavatelům zhotovitele vstup do místa provádění díla, a to až do doby úplného dokončení díla každý pracovní den od 6 hodin do 18:30 hodin. Přístup na staveniště mimo tento stanovený čas umožní objednatel zhotoviteli pouze výjimečně a po předchozí dohodě. Požadavek je zhotovitel povinen uplatnit minimálně 5 pracovních dnů předem. Zhotovitel se zavazuje předložit objednateli

seznam zaměstnanců a poddodavatelů zhotovitele (a průběžně jej aktualizovat), pro které požaduje umožnit přístup na staveniště. Příchod na staveniště a odchod ze staveniště budou zaměstnanci a poddodavatelé zhotovitele každý den hlásit na recepci budovy.

- 7.6. Objednatel zajistí zhotoviteli přístup do všech prostor, kde budou prováděny práce podle smlouvy. Objednatel je odpovědný za to, že průběh prací zhotovitele nebude narušován neoprávněnými zásahy objednatele, jeho zaměstnanců či třetích osob (např. návštěv, dalších dodavatelů objednatele apod.). V případě, že budou v dotčených prostorách prováděny práce dalšími dodavateli objednatele, je tento povinen zhotovitele o této skutečnosti v dostatečném časovém předstihu informovat a dohodnout se s ním na koordinaci prováděných prací.
- 7.7. Pro zajištění požární ochrany v areálu objednatele se objednatel zavazuje proškolit a seznámit zhotovitele s podmínkami požární ochrany v místě provádění prací, s umístěním prostředků požární ochrany a přivoláním a poskytnutím první pomoci. Zhotovitel bere na vědomí, že podmínky požární ochrany se mohou v průběhu provádění díla měnit dle aktuální situace na staveništi (např. nutnost dočasného odpojení čidel EPS) a je povinen tomu přizpůsobit provádění prací, případně zajistit požární ochranu tam, kde to nebude z důvodu provádění prací možné vlastními prostředky objednatele.
- 7.8. Zhotovitel je povinen dodržovat bezpečnostní, protipožární a hygienická opatření platná v místě provádění díla, se kterými ho objednatel prokazatelně seznámil.
- 7.9. Zhotovitel je povinen zabezpečit veškeré své činnosti tak, aby byly vždy dodržovány předpisy BOZP, hygieny práce, požární ochrany a ochrany životního prostředí a vnitřní předpisy objednatele, vztahující se k plnění dle smlouvy.
- 7.10. Zhotovitel je povinen při plnění povinností vyplývajících ze smlouvy postupovat samostatně, odborně a s vynaložením veškeré potřebné péče k dosažení optimálního výsledku plnění smlouvy.
- 7.11. Zhotovitel je povinen řídit se při plnění smlouvy příslušnými předpisy a rovněž pokyny objednatele, které mu objednatel sdělí v průběhu plnění smlouvy. Pokud má zhotovitel za to, že pokyny objednatele jsou pro plnění předmětu smlouvy nevhodné, objednatel na to upozorní.
- 7.12. Zhotovitel odpovídá za nedotknutelnost věcí objednatele, tj. za to, že jakékoliv věci objednatele nebudou zhotovitelem ani jeho poddodavateli odcizeny, zničeny nebo zneužity. Zhotovitel je povinen o nedotknutelnosti věcí objednatele poučit své zaměstnance a poddodavatele.
- 7.13. Zhotovitel je povinen chránit majetek objednatele (ať již mu byl svěřen do užívání nebo je umístěn v areálu objednatele) a je plně odpovědný za škody vzniklé z jeho činnosti v souvislosti s plněním předmětu smlouvy. Způsobí-li zhotovitel při provádění prací škodu na majetku objednatele, odpovídá za nápravu takové škody na vlastní náklady. Možnost poskytnutí náhrady cestou pojistného plnění z příslušné pojistky zhotovitele tím není dotčena. Zhotovitel je odpovědný za škodu na majetku i na zdraví, kterou při plnění povinností ze smlouvy způsobí třetím osobám.
- 7.14. Zhotovitel je povinen při provádění díla počínat si tak, aby neporušil podmínky existujících záruk za jakost věcí ve vlastnictví objednatele nacházejících se v místě provádění díla, se kterými byl objednatel seznámen.
- 7.15. Zhotovitel bude plně respektovat provoz objednatele a práce provádět tak, aby tento provoz neomezil. Bude-li omezení provozu nezbytné, bude zhotovitel postupovat tak, aby omezení provozu bylo pouze v minimálním možném rozsahu, v co nejkratší možné době a vždy po předchozí dohodě s objednatel, ke které zhotovitel objednatele vyzve minimálně 3 pracovní dny předem. V případě prací, které mohou způsobovat vibrace budovy, které by mohly nepříznivě ovlivnit chod laboratoří, je zhotovitel povinen nahlásit

tyto práce minimálně 5 pracovních dnů předem a zahájit je pouze s výslovným souhlasem objednatele.

- 7.16. Zhotovitel se zavazuje při provádění prací postupovat tak, aby nedocházelo ke škodám na realizovaném objektu, jeho bezprostředním okolí a na zařízeních objednatele a respektovat podmínky stanovené v projektové dokumentaci. Za případně způsobené škody odpovídá zhotovitel a je povinen je na vlastní náklad odstranit ve lhůtě nezbytně nutné bez dopadu na konečný termín provedení díla. Toto platí i o škodách způsobených mechanismy a stroji použitými při provádění díla.
- 7.17. Zhotovitel je povinen provést vytýčení veškerých sítí, nacházejících se v místě provádění díla, a zajistit, aby nedošlo k jejich poškození.
- 7.18. Zhotovitel je povinen vyzvat objednatele prokazatelnou formou nejméně 3 pracovní dny předem k prověření kvality prací, jež budou dalším postupem při zhotovování etap díla zakryty. V případě, že se na tuto výzvu objednatel bez vážných důvodů nedostaví, může zhotovitel pokračovat v provádění díla a předmětné práce zakrýt. Bude-li v tomto případě objednatel dodatečně požadovat jejich odkrytí, je zhotovitel povinen toto odkrytí provést na náklady objednatele. Pokud se však zjistí, že práce nebyly řádně provedeny, nese veškeré náklady spojené s odkrytím prací, opravou chybného stavu a následným zakrytím zhotovitel. Pokud zhotovitel objednatele prokazatelnou formou k převzetí prací před jejich zakrytím nevyzve, případně objednatel práce nepřevzme nebo nedá písemný souhlas k jejich zakrytí zápisem do stavebního deníku, je zhotovitel povinen na výzvu objednatele případně již zakryté práce odkrýt. V tomto případě nese veškeré náklady spojené s odkrytím, opravou chybného stavu a následným zakrytím zhotovitel.
- 7.19. Zhotovitel se zavazuje bezprostředně po dokončení díla zajistit pořádek na pracovišti i na případně používaných komunikacích.

## **8. Stavební deník**

- 8.1. Zhotovitel povede stavební deník, do kterého zhotovitel i kontaktní osoby uvedené v čl. 10 smlouvy zapíše všechny zásadní a příslušnými právními předpisy stanovené skutečnosti týkající se provádění díla.
- 8.2. Deník bude v průběhu provádění díla umístěn na staveništi. Objednatel je povinen stavební deník pravidelně kontrolovat, je oprávněn do něj kdykoliv nahlédnout a učinit potřebné zápisy.
- 8.3. Objednatel i zhotovitel se zavazují vyjádřit se k provedenému zápisu do 3 pracovních dnů, jinak se má za to, že druhá smluvní strana s provedeným zápisem souhlasí.

## **9. Předání díla**

- 9.1. Dokončené dílo bude předáno v dohodnuté době uvedené v článku 4.1. smlouvy, a to způsobem podle článku 9.4. nebo podle článku 9.5 této smlouvy. Zápis o předání a převzetí díla bude podepsán kontaktními osobami. Dnem podpisu zápisu o předání a převzetí díla přechází nebezpečí škody k předmětu díla na objednatele; do té doby nese veškerou odpovědnost za škodu nebo zničení díla zhotovitel, ledaže by ke škodě došlo i jinak.
- 9.2. Před převzetím díla (podpisem zápisu o předání a převzetí díla), zhotovitel předá objednateli veškeré zde uvedené dokumenty:
  - dokumentaci skutečného provedení díla 2x v tištěné podobě, 2x v digitální podobě na CD;



- protokoly ze všech provedených zkoušek a měření dle příslušných technických norem, veškeré revizní zprávy s konstatováním, že proběhly bez závad;
  - doklady o vlastnostech použitých materiálů, výrobků a ucelených systémů (prohlášení o shodě, atesty, certifikáty, osvědčení, technické listy,...);
  - protokoly o výchozích kontrolách provozuschopnosti předmětu díla;
  - protokoly o zaškolení, návody k obsluze;
  - doklady o ekologické likvidaci veškerých odpadů;
  - kompletní stavební deník podle platných a účinných právních předpisů.
- 9.3. K převzetí díla vyzve zhotovitel objednatel 3 pracovní dny předem. Dokončené dílo bude předáno zhotovitelem a převzato objednatelem v místě provádění díla. Ze zápisu o předání a převzetí díla bude patrný stav v okamžiku předání díla; jakékoliv uvedené záznamy, připomínky či výhrady se nepovažují za změnu smlouvy. Neuvedení jakýchkoliv, a to i zjevných vad, do zápisu o předání a převzetí díla neomezuje objednatele v jeho právu oznamovat zjištěné vady zhotoviteli i po předání a převzetí díla v průběhu záruční doby.
- 9.4. V případě, že zhotovitel poskytl objednateli veškerá plnění, k jejichž poskytnutí se smlouvou zavázal, a současně dílo nevykazuje vady, je zhotovitel povinen dílo předat objednateli a objednatel je povinen dílo od zhotovitele převzít bez výhrad; o tom bude zápis o předání a převzetí díla podepsán kontaktními osobami.
- 9.5. V případě, že dílo bude vykazovat pouze ojedinělé drobné vady, které samy o sobě ani ve spojení s jinými nebrání užívání předmětu díla funkčně nebo esteticky, ani užívání předmětu díla podstatným způsobem neomezují, objednatel dílo převezme s výhradami. V zápisu o předání a převzetí díla bude uveden závazek zhotovitele tyto drobné vady odstranit a rovněž bude uvedena smluvními stranami dohodnutá lhůta pro splnění tohoto závazku zhotovitele.
- 9.6. V případě, že k termínu dokončení díla dle článku 4.1. smlouvy bude dílo vykazovat jiné než ojedinělé drobné vady, je objednatel oprávněn odmítnout převzetí díla; v tom případě bude zhotovitel od kalendářního dne následujícího po termínu uvedeném v článku 4.1. smlouvy v prodlení.
- 9.7. Smluvní strany jsou povinny postupovat tak, aby nedošlo k narušení či omezení hospodářské soutěže a nedošlo k porušení zásad zadávání veřejných zakázek (§ 6 zákona č. 134/2016 Sb., o zadávání veřejných zakázek, ve znění pozdějších předpisů).

## 10. Kontaktní osoby

10.1. Kontaktní osoby obou smluvních stran, které jsou oprávněny jednat za smluvní strany ve věcech provozních a technických týkajících se této smlouvy a souvisejících s jejím plněním.

10.2. Kontaktní osoba zhotovitele:

Jméno, Příjmení: [REDACTED]

e-mail: [REDACTED]

tel: [REDACTED]

10.3. Kontaktní osoby objednatele:

Ústřední inspektorát - Květná 15, 603 00 Brno

Jméno, Příjmení: [REDACTED]

e-mail: [REDACTED]

tel: [REDACTED]

Jméno, Příjmení: [REDACTED]

e-mail: [REDACTED]

tel: [REDACTED]

## 11. Kvalita prací, odpovědnost za vady a záruka za dílo

- 11.1. Zhotovitel se zavazuje provést dílo v kvalitě odpovídající účelu smlouvy, právním předpisům a závazným technickým normám platným na území ČR. Zhotovitel se zavazuje, že dílo bude mít v době jeho předání objednateli vlastnosti stanovené platnými právními předpisy EU a ČR a technickými normami ČN, EN a bude způsobilé pro použití k účelu dohodnutému smlouvou.
- 11.2. Zhotovitel odpovídá objednateli za vady díla v souladu s příslušnou úpravou v Občanském zákoníku. Vedle toho zhotovitel přebírá záruku za jakost, tj. zhotovitel se zaručuje, že předmět plnění dle smlouvy bude po dobu záruční doby způsobilý k užívání pro účel, ke kterému je určen, bez jakýchkoliv vad, včetně právních vad. Dále se zhotovitel zaručuje, že předmět plnění bude mít vlastnosti určené dle smlouvy, a nevyplývají-li požadované vlastnosti ze smlouvy, pak obvyklé vlastnosti, a že bude kompletní a bez vad, včetně právních vad. Záruční doba činí 36 měsíců ode dne předání a převzetí díla.
- 11.3. Dílo má vadu, neodpovídá-li smlouvě.
- 11.4. Za vadu se považuje každá vada díla, tj. i vada, která se vyskytla opakovaně.
- 11.5. Za vady díla se nepovažují případy nutné změny díla v důsledku legislativních změn v době běhu záruční doby; na tyto případy se tedy záruka nevztahuje.
- 11.6. Zhotovitel neodpovídá za vady způsobené neodbornou údržbou nebo obsluhou prováděnou v rozporu s provozními předpisy nebo návody k obsluze.
- 11.7. Objednatel je oprávněn vady písemně reklamovat u zhotovitele kdykoliv v průběhu záruční doby. Proti reklamaci objednatele není zhotovitel oprávněn uplatnit námitku, že objednatel nesplnil včas svoji povinnost oznámit vady díla. Reklamaci lze uplatnit nejpozději do posledního dne záruční doby.
- 11.8. V reklamaci musí být vady popsány a uvedeno, jak se projevují. Dále v reklamaci objednatel uvede, jakým způsobem požaduje zjednat nápravu. Pokud je vadné plnění podstatným porušením smlouvy, má objednatel právo:
- požadovat odstranění vady dodáním náhradního plnění (u vad materiálů, technologických celků apod.),
  - požadovat odstranění vady opravou,
  - požadovat přiměřenou slevu ze sjednané ceny,
  - odstoupit od smlouvy.

Objednatel je oprávněn změnit volbu práva uvedeného výše, pokud žádal opravu vady, která se ukáže jako neopravitelná.

Pokud je vadné plnění nepodstatným porušením smlouvy, má objednatel právo na odstranění vady, nebo na přiměřenou slevu ze sjednané ceny.

Zhotovitel je povinen postupovat podle zvoleného práva objednatele.

- 11.9. Objednatel je oprávněn písemně uplatňovat reklamace u zhotovitele na adrese sídla zhotovitele nebo e-mailem na adresu: [REDACTED] v případě havárie také e-mailem nebo telefonicky: [REDACTED]



- 11.10. Každou vadu je zhotovitel povinen odstranit nejpozději do 10 kalendářních dnů ode dne uplatnění reklamace objednatelem, pokud se smluvní strany nedohodnou jinak. V případě havárie je zhotovitel povinen odstranit vadu nejpozději do 24 hodin ode dne uplatnění reklamace objednatelem.
- 11.11. O odstranění reklamované vady zhotovitel sepíše zápis, ve kterém objednatel buď potvrdí odstranění vady, nebo uvede důvody, pro které odmítá nabízené řešení převzít. Vada je odstraněna podepsáním zápisu, ve kterém objednatel potvrdí odstranění vady.
- 11.12. Pokud zhotovitel neodstraní reklamovanou vadu ve lhůtě stanovené ve smlouvě, je objednatel oprávněn vadu odstranit prostřednictvím třetí osoby, a to na náklady zhotovitele. Veškeré takto vzniklé náklady uhradí zhotovitel objednateli nejpozději do 15 pracovních dnů ode dne obdržení výzvy k zaplacení. Tímto ustanovením není dotčeno právo objednatele na úhradu smluvní pokuty, k jejíž úhradě je zhotovitel povinen v důsledku prodlení s odstraněním předmětné vady. Smluvní pokutu zhotovitel uhradí ve lhůtě uvedené v článku 12. 6.
- 11.13. Záruční doba neběží po dobu, po kterou objednatel nemohl předmět díla užívat z důvodu vady díla.

## 12. Smluvní pokuty

- 12.1. V případě, že zhotovitel bude v prodlení se splněním svého závazku provést dílo (tj. dílo dokončit a předat objednateli) v termínu dohodnutém v čl. 4.1. smlouvy, zavazuje se zhotovitel uhradit objednateli vedle náhrady škody smluvní pokutu ve výši 0,05 % z ceny díla včetně DPH za každý, i započatý den prodlení.
- 12.2. V případě, že zhotovitel bude v prodlení se splněním svého závazku uvedeného v článku 9.2. smlouvy předat objednateli před převzetím díla (podpisem zápisu o předání a převzetí díla), veškeré dokumenty uvedené v článku 9.2., zavazuje se zhotovitel uhradit objednateli vedle náhrady škody smluvní pokutu ve výši 200,- Kč za každý, i započatý den prodlení.
- Pro zamezení vzniku pochybnosti uvádějí smluvní strany výslovně, že v případě prodlení s dodáním jednoho nebo více dokumentů uvedených v článku 9.2., jsou smluvní pokuty podle tohoto článku 12.2. a článku 12.1. sjednány takto:
- V případě prodlení zhotovitele s dodáním pouze těch dokladů, které nejsou nezbytné pro užívání stavby, a pokud tomu současně nebude bránit jiná vada díla, objednatel dílo převezme s výhradami. V tom případě zhotovitel uhradí smluvní pokutu dle článku 12.2. ve výši 200 Kč za každý, i započatý den prodlení s dodáním dokladů.
  - V případě prodlení zhotovitele s dodáním dokladů, které jsou nezbytné pro užívání stavby, má objednatel právo odmítnout převzetí díla. V takovém případě zhotovitel uhradí smluvní pokutu dle článku 12.1. ve výši 0,05 % za každý, i započatý den prodlení se splněním závazku provést dílo. Dále zhotovitel uhradí smluvní pokutu dle tohoto článku 12. 2. ve výši 200 Kč za každý, i započatý den prodlení se splněním závazku předat objednateli ve stanovené lhůtě veškeré dokumenty uvedené v článku 9.2.
- 12.3. V případě, že zhotovitel bude v prodlení se splněním svého závazku odstranit vadu díla ve lhůtě uvedené v článku 11.10. smlouvy způsobem podle článku 11.8. smlouvy, zavazuje se zhotovitel uhradit objednateli vedle náhrady škody smluvní pokutu ve výši 200,- Kč za každý, i započatý den prodlení, a to až do odstranění poslední vady díla.
- 12.4. V případě, že objednatel bude v prodlení se zaplacením faktury zhotovitele, zaplatí zhotoviteli úrok z prodlení v zákonné výši.

- 12.5. V případě, že prodlení zhotovitele bude zapříčiněno objednatelem nebo z jiných závažných důvodů písemně odsouhlasených oběma smluvními stranami (např. zápisem ve stavebním deníku), nebude smluvní pokuta zhotovitelem placena. Při podpisu smlouvy sjednávají smluvní strany, že závažnými důvody ve smyslu předchozí věty jsou zejména živelná pohroma, zásah vyšší moci, neposkytnutí potřebné součinnosti objednatelem, nutnost provedení prací, které ani zhotovitel, ani objednatel s vynaložením odborných znalostí nemohl předem předpokládat; tímto ujednáním není dotčeno právo smluvních stran sjednat i další závažné důvody liberace.
- 12.6. Zaplacením jakékoli smluvní pokuty podle této smlouvy není dotčena povinnost smluvní strany nahradit druhé smluvní straně v plné výši též škodu vzniklou porušením povinnosti, na kterou se smluvní pokuta vztahuje. Smluvní pokuta je splatná bezodkladně na základě výzvy objednatele.

### **13. Odstoupení od smlouvy**

- 13.1. V níže uvedených případech podstatného porušení smlouvy je druhá smluvní strana oprávněna od smlouvy odstoupit bez nabídky lhůty pro odstranění závadných skutečností ve smyslu článku 13.2. smlouvy:
- Nezaplacení smluvené platby objednatelem do 45 kalendářních dnů od uplynutí smluveného termínu úhrady.
  - Přerušování prací zhotovitelem delší než 5 pracovních dnů, ke kterému zhotovitel objektivně neměl závažný důvod.
- 13.2. Smluvní strany se dohodly, že způsobem podle první věty článku 13.1. může objednatel odstoupit také v případě
- Vyhlášení konkurzu na majetek zhotovitele.
  - Odcizení, zničení nebo zneužití majetku objednatele, ke kterému došlo v souvislosti s plněním zhotovitele podle smlouvy.
- 13.3. V ostatních případech odstoupení od smlouvy než výše uvedených, oznámí odstupující strana druhé straně písemně svůj záměr odstoupit od smlouvy a nabídne druhé straně lhůtu 5 pracovních dnů na to, aby odstranila závadné skutečnosti, pro které má v úmyslu od smlouvy odstoupit.
- 13.4. V případě odstoupení od smlouvy z příčin na straně objednatele se objednatel zavazuje převzít od zhotovitele plnění doposud provedená v souladu se smlouvou a tato plnění uhradit. V případě odstoupení od smlouvy se smluvní strany vypořádají podle zásad o bezdůvodném obohacení; konkrétní práva a povinnosti potvrdí písemně, např. formou protokolu.

### **14. Závěrečná ustanovení**

- 14.1. S výjimkou změny kontaktních osob, kterou lze provést oznámením druhé smluvní straně, je možno změnu smlouvy provést pouze se souhlasem obou stran, písemně, formou oběma stranami podepsaného dodatku. Dodatky smlouvy budou vzestupně číslovány a stávají se nedílnou součástí smlouvy.
- 14.2. Všechna oznámení mezi smluvními stranami, která se vztahují ke smlouvě nebo která mají být učiněna na základě smlouvy, musí být učiněna v písemné formě a doručena druhé straně, nebude-li stanoveno nebo mezi smluvními stranami dohodnuto jinak. Oznámení v listinné podobě se považují za doručena uplynutím třetího (3.) dne po jejich prokazatelném odeslání.

- 14.3. Smluvní strany se zavazují, že v případě změny adresy svého sídla budou o této změně druhou smluvní stranu informovat nejpozději do tří (3) pracovních dnů.
- 14.4. Práva každé ze smluvních stran ze smlouvy jsou bez předchozího souhlasu druhé smluvní strany nepřenosná.
- 14.5. Vztahy touto smlouvou neupravené se řídí příslušnou obecnou právní úpravou, zejména příslušnými ustanoveními Občanského zákoníku.
- 14.6. Ústní nebo písemná ujednání, učiněná před podpisem smlouvy se stávají neplatnými, pokud nebyla zahrnuta do smlouvy.
- 14.7. Nevynutitelnost nebo neplatnost kteréhokoliv ustanovení smlouvy neovlivní vynutitelnost nebo platnost ostatních ustanovení smlouvy. V případě, že jakékoliv ustanovení smlouvy by mělo z jakéhokoliv důvodu pozbýt platnosti (zejména z důvodu rozporu s obecně závaznými právními předpisy), nahradí ho smluvní strany novým, platným ustanovením, které bude svým významem co možná nejbližší původnímu ustanovení.
- 14.8. Vzhledem k veřejnoprávnímu charakteru objednatele smluvní strany výslovně sjednávají, že zhotovitel je obeznámen a souhlasí se zveřejněním smluvních podmínek obsažených ve smlouvě v rozsahu a za podmínek vyplývajících z příslušných právních předpisů, zejména ze zákona č. 340/2015 Sb., o registru smluv, ve znění pozdějších předpisů (dále „zákon o registru smluv“).
- 14.9. Smluvní strany výslovně sjednávají, že budou nakládat s osobními údaji obsaženými ve smlouvě, případně získanými v souvislosti s prováděním díla, v rozsahu a za podmínek vyplývajících z příslušných právních předpisů.
- 14.10. Smluvní strany shodně prohlašují, že došlo k dohodě o celém obsahu smlouvy, kterému zcela rozumí a plně vyjadřuje jejich svobodu a vážnou vůli.
- 14.11. Nedílnou součástí této smlouvy o dílo jsou přílohy:
- Příloha č. 1 - Oceněný soupis dodávek a prací
  - Příloha č. 2 – Popis stávajícího stavu
  - Příloha č. 3 – Seznam poddodavatelů
- 14.12. Smlouva je vyhotovena v elektronické podobě, dokument s připojenými elektronickými podpisy obou smluvních stran obdrží objednatel i zhotovitel. Totéž platí i pro všechny případné dodatky smlouvy.
- 14.13. Smlouva nabývá platnosti dnem podpisu oprávněných zástupců obou smluvních stran, účinnosti nabývá dnem jejího uveřejnění v registru smluv dle zákona o registru smluv. Uveřejnění smlouvy provede objednatel, a to nejpozději do sedmi dnů od podpisu smlouvy oběma smluvními stranami; o uveřejnění objednatel zhotovitele informuje.

Dnem vložení elektronických podpisů

Ing. Martin Klanica  
ústřední ředitel

Ing. Petr Páral  
jednatel společnosti

cenový souhrn

**CENOVÝ SOUHRN**

Místo plnění	Celková cena		
	Cena bez DPH	DPH	Cena s DPH
vzduchotechnika	44 215,00 Kč	9 285,15 Kč	53 500,15 Kč
elektro	3 160,00 Kč	663,60 Kč	3 823,60 Kč
MaR	38 790,00 Kč	8 145,90 Kč	46 935,90 Kč
ZTI	3 220,25 Kč	676,25 Kč	3 896,50 Kč
RCHT	51 305,00 Kč	10 774,05 Kč	62 079,05 Kč
<b>SZPI CELKEM</b>	<b>140 690,25 Kč</b>	<b>29 544,95 Kč</b>	<b>170 235,20 Kč</b>

SZPI2202J8503



### Položkový soupis prací a dodávek

S:	2010017	OSS SZPI- rekonstrukce klimatizace, budova ÚI Květná, Brno
O:	Fáze 1	doplnění chlazení řidiči
R:	1-D1.4.1	Vzduchotechnika

P.č.	Číslo položky	Název položky	MJ	Množství	Cena / MJ	Celkem
<b>Díl: D 02</b>		<b>Zař.č.2,2A - fan coil kanceláře</b>				<b>38 715,00</b>
19	2.10	mezistropní fan coil chladicí/topný, 4tr.,voda 7/13°C Qch = 3,6W stř.ot. 230V 50Hz - podrobnosti a výstupní teploty viz technické specifikace, el.skříň se svorkovnicí, vč.přýžová manžeta na výdechu, doplnit čerpadlem kondenzátu, bez ventilového vybavení a ovládání - je dodávkou MaR; ztižená montáž s ohledem na omezené prostorové možnosti	ks	1,00000	19 900,00	19 900,00
31	2.42	drallová výust 600 x 600, stavitelné lamely V=200-500m3/hvč.roznášecí box s připojením atypickým, DN160 a regul.klapkou ručnínátěr v barvě podhledu, předložit vzorník	ks	2,00000	2 950,00	5 900,00
32	2.43	drallová výust 600 x 600, pouze čelní deska vsazená do podhledu, určeno pro cirkulaci, lamly pevné,, V=300-500m3/h	ks	2,00000	2 700,00	5 400,00
36	2.52	Hadice ohebná izolovaná DN 160	bm	5,00000	355,00	1 775,00
39	2.85	Spojovací a těsnící materiál , podpěry, závěsy, konzoly, vykrývací plech, doplňkový materiál drobný, dle potřeby vzt	sada	1,00000	2 000,00	2 000,00
48	4.70	Potrubí čtyřhranné sk.l - pozink. plech, těsné,tř.těsnosti C, rovné a tvarové, potrubní díly – 100% ,	m2	2,00000	1 490,00	2 980,00
49	4.71	tepelná kaučuková izolace 20 mm vč. Hliníkové folie	m2	2,00000	380,00	760,00
<b>Díl: 900</b>		<b>HZS</b>				<b>5 500,00</b>
93	VN_0002	doprava a přesuny	kompl	1,00000	1 500,00	1 500,00
94	VN_0003	Lešení, plošina	hod	5,00000	400,00	2 000,00
96	VN_0005	stavební přípomocce	hod	5,00000	400,00	2 000,00
<b>Celkem</b>						<b>44 215,00</b>

### Položkový soupis prací a dodávek

S:	2010017	OSS SZPI- rekonstrukce klimatizace, budova ÚI Květná, Brno
O:	Fáze 1	doplnění chlazení řídiči
R:	1-D1.4.3	Elektroinstalace

P.č.	Číslo položky	Název položky	MJ	Množství	Cena / MJ	Celkem
<b>Díl: D.02</b>		<b>Montážní materiál</b>				<b>520,00</b>
11	11	Kabel silový CYKY 3x1,5	m	40,00000	13,00	520,00
<b>Díl: D.03</b>		<b>Elektromontážní práce</b>				<b>2 140,00</b>
22	22	Montáže kabelů silových do 3x2,5	m	40,00000	21,00	840,00
31	31	Zednické přípomocné práce (prostupy, drážky, kapsy, sádrování)	kpl	1,00000	500,00	500,00
32	32	Podružné elektromontážní montážní úkoly	kpl	1,00000	800,00	800,00
<b>Díl: D.04</b>		<b>Ostatní práce</b>				<b>500,00</b>
34	39	Doprava a přesuny	kpl	1,00000	500,00	500,00
<b>Celkem</b>						<b>3 160,00</b>

**Položkový soupis prací a dodávek**

S:	2010017	OSS SZPI- rekonstrukce klimatizace, budova ÚI Květná, Brno
O:	Fáze 1	doplnění chlazení řídiči
R:	1-D1.4.4	Měření a regulace

P.č.	Číslo položky	Název položky	MJ	Množství	Cena / MJ	Celkem
		KNX analogový actuator 2x I/O 0-10V, 4-20mA IP 20	ks	1	5 220,00 Kč	5 220,00 Kč
		Prostorový KNX regulátor, čidlo teploty, korekce	ks	1	5 390,00 Kč	5 390,00 Kč
		KNX actuator 4x releový vývstup 24-230 V AC, IP 20	ks	1	4 530,00 Kč	4 530,00 Kč
		Kabel J-Y(St)Y 2x2x0.8	m	20	59,00 Kč	1 180,00 Kč
		montáže	hod	12	560,00 Kč	6 720,00 Kč
		montážní materiál	hod	1	1 250,00 Kč	1 250,00 Kč
		doplnění SW pro KNX a PXC	hod	10	750,00 Kč	7 500,00 Kč
		Doplnění vizualizace	bodů	10	550,00 Kč	5 500,00 Kč
		Uvedení do provozu	hod	2	750,00 Kč	1 500,00 Kč

**CELKEM BEZ DPH****38 790,00 Kč**

## Položkový soupis prací a dodávek

S:	2010017	OSS SZPI- rekonstrukce klimatizace, budova ÚI Květná, Brno
O:	Fáze 1	doplnění chlazení řídicí
R:	1-D1.4.5.1	ZTI- odvod kondenzátu

P.č.	Číslo položky	Název položky	MJ	Množství	Cena / MJ	Celkem
<b>Díl: 9</b>		<b>Ostatní konstrukce, bourání</b>				<b>1 250,00</b>
1	910T01	Hzs-nezměřitelné stavební práce a přípomoci	h	5,00000	250,00	1 250,00
<b>Díl: 721</b>		<b>Vnitřní kanalizace</b>				<b>1 234,25</b>
3	722170801R00	Demontáž rozvodů z plastů do D 32	m	3,00000	15,00	45,00
4	721170905R00	Oprava potrubí PVC odpadní, vsazení odbočky D32	kus	1,00000	260,00	260,00
7	721290111R00	Zkouška těsnosti kanalizace vodou DN 32	m	3,00000	20,00	60,00
8	722172713R00	Potrubí z PVC D 32 x 4,4 mm, PN 16	m	3,00000	280,00	840,00
11	998721103R00	Přesun hmot pro vnitřní kanalizaci, výšky do 24 m	t	0,04500	650,00	29,25
<b>Díl: 767</b>		<b>Konstrukce zámečnické</b>				<b>736,00</b>
20	767885003R00	Žlab podpůrný pro potrubí D 32	m	3,00000	21,00	63,00
21	767995101R00	Výroba a montáž kov. atypických konstr. do 5 kg	kg	3,00000	180,00	540,00
		(230+50)*0,15 :				
		42		42,00000		
22	55399999R	Ocelové výrobky - kotvy a spojky-atypické prvky	kg	1,00000	70,00	70,00
23	998767103R00	Přesun hmot pro zámečnické konstr., výšky do 24 m	t	0,04500	1 400,00	63,00
<b>Celkem</b>						<b>3 220,25</b>



## RTCH

**Položkový soupis prací a dodávek**

S:	OSS SZPI- rekonstrukce klimatizace, budova UI Květná, Brno
O:	rozvody chladu - řídiči
R:	

P.č.	Číslo položky	Název položky	MJ	Množství	Cena / MJ	Celkem
------	---------------	---------------	----	----------	-----------	--------

<b>Díl: D03 POTRUBÍ</b>						
		Potrubí z trubek CU 35/1,5	m	15,00000	1 290,00	19 350,00
		TLAK ZKOUSKA všech dimenzí	m	15,00000	33,00	495,00
<b>Díl: D04 ARMATURY</b>						
		automatický odvzdušňovací ventil – spec.odolné provedení do exteriéru T1/2	kus	2,00000	1 980,00	3 960,00
		kulový kohout přímý DN20 s vypouštěním	kus	2,00000	780,00	1 560,00
		Ventily regulační dvoucestné s omezovačem průtoku a termopohonem NC IRV DN20 zdvih = 5mm 220-1330l/h	kus	1,00000	4 130,00	4 130,00
		Ventily regulační dvoucestné s omezovačem průtoku a termopohonem NC termopohon 24V zdvih 5mm k iRV, 0-10V s 2m kabelem (doplnit v rámci MaR k ovl.)	kus	1,00000	2 760,00	2 760,00
		pružné velkopříměrové flexi připojení jednotek DN20 světlost min.19mm	kus	2,00000	1 035,00	2 070,00
		KOHOUT PLNICI VYPOUS CSN137061 G1/2	kus	2,00000	245,00	490,00
<b>Díl: D07 IZOLACE TEPELNÉ</b>						
		Kaučukové izolace pro použití v chladírenství lambda<0.038 W/m2K -část RCH metráž izolovaného, potrubí DN25	bm	15,00000	390,00	5 850,00
		lepidlo pro celoplošné lepení izolace (CH) balení á 1litr	kus	0,50000	660,00	330,00
		čistič pro lepidlo 1 l	kus	0,50000	420,00	210,00
<b>Díl: D07 Ostatní</b>						
		Vypuštění a napuštění systému	ks	1,00000	1 900,00	1 900,00
		Napojení na stávající rozvody	ks	1,00000	3 900,00	3 900,00
		Konstrukce (závěsy, izolační vložky)	ks	1,00000	3 400,00	3 400,00
		Provozní zkouška	kus	1,00000	900,00	900,00
<b>Celkem</b>						<b>51 305 Kč</b>

## POPIS STÁVAJÍCÍHO STAVU

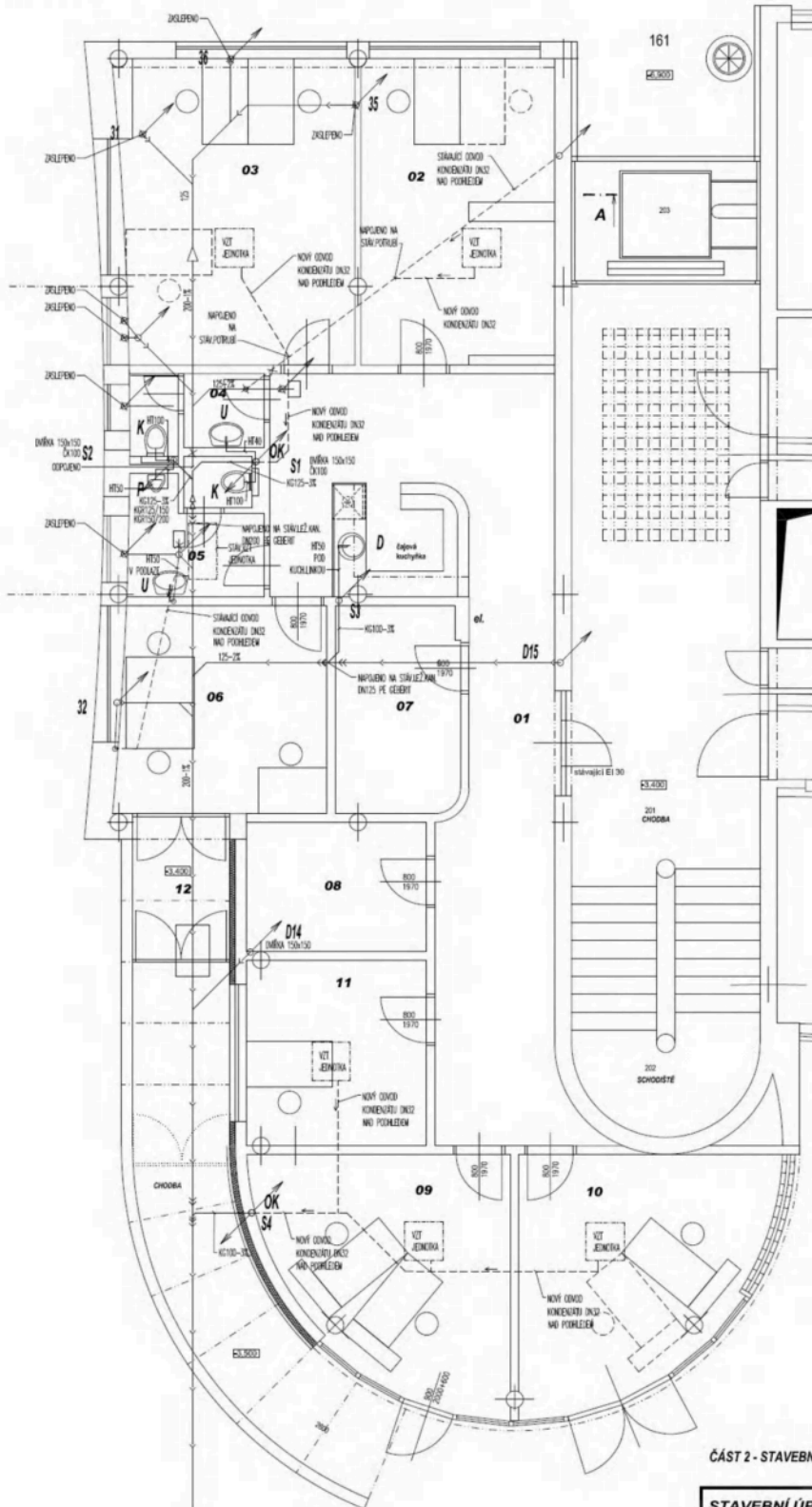
Úkolem je zajistit klimatizování místnosti č. 211 (místnost řidičů) připojením na centrální klimatizační okruh a zajistit odsávání místnosti č. 212.

- Objem místnosti řidičů (m.č.211) je cca 37,3 m<sup>3</sup> (3,7x3,6 – 2,8m), příčky jsou sádrokartonové tl. 150 mm, zakryté SK deskami až k betonovému stropu, v místnosti je minerální podhled ve výšce cca 2,5 m. Uprostřed místnosti je v podhledu umístěno čidlo EPS.
- Možnosti napojení:
  - Napojení chladící vody je na chodbě (viz výkres „Stávající situace“) na stávající potrubí Cu 35x1,5iz . Jsou dvě možnosti napojení:
    1. přes sklad OZL č. 212 (vzdálenost 5,5 m), což obnáší 2x průraz SK příčkou,
    2. nad kuchyňkou (vzdálenost 6,5 m), bude pouze 1x průraz SK příčkou nad dveřmi do místnosti.Napojení bude křížit potrubí ( ø160 mm) odvětrání z m.č. 217, které je umístěno těsně pod stropem.
  - Napojení odvodu kondenzátu je možné na stávající odvod kondenzátu, který je v podhledu místnosti (viz výkres „Stávající situace“) – délka připojení 1,5 m.
  - Napojení na MaR je možné v nejbližší kanceláři č. 208, kde je v podhledu umístěn rozvaděč MaR vzdálený cca 8,5 m (nebo na chodbě?).
- Objem místnosti č. 212 (sklad) je cca 24 m<sup>3</sup>, příčky jsou sádrokartonové tl. 150 mm, zakryté SK deskami až k betonovému stropu, v místnosti je minerální podhled ve výšce cca 2,5 m.
- Možnost napojení je na stávající odvětrání místnosti č. 217, které přes sklad prochází.

# VÝKRESOVÁ DOKUMENTACE STÁVAJÍCÍHO STAVU

Ve výkresové dokumentaci je místnost č. 211 označena jako místnost č. 06 - místnost řidičů, místnost č. 208 jako místnost č. 03 – kancelář a místnost 212 jako místnost č. 07 – sklad.

## 1. Kanalizace



### LEGENDA MÍSTNOSTÍ

číslo	účel místnosti	plocha místnosti (m <sup>2</sup> )
01	CHODBA	47,70
02	KANCELÁŘ	18,30
03	KANCELÁŘ	22,00
04	WC ŽENY	3,30
05	WC MUŽI	5,30
06	MÍSTNOST ŘIDIČŮ	13,20
07	SKLAD	7,90
08	SKLAD	7,10
09	KANCELÁŘ	16,70
10	KANCELÁŘ	16,80
11	KANCELÁŘ	10,20
12	ZÁDVEŘÍ	4,20

### LEGENDA ČAR A ZNAČEK

STAVBA	NOVĚ	LEŽNÁ KANALIZACE
		VOZOVOD PŘÍPRAVA AKROVÝM VOZOVOD
		STAVBAČÍ RŮZNÉ POTRUBÍ
		VNITŘNÍ KANALIZACE - PŘÍPOJENÍ
		VNITŘNÍ KANALIZACE - PŘED STŘEŠÍ
		VNITŘNÍ VOZOVOD - STŘEŠNÍ VODA
		VNITŘNÍ VOZOVOD - ŽEPLNÁ VODA
		VNITŘNÍ VOZOVOD - OCHRANĚ
		VNITŘNÍ VOZOVOD - POŽÁRNÍ VODA
		ODPÁRNÍ POTRUBÍ SPLOUČNÉ KANALIZACE
		ODPÁRNÍ POTRUBÍ LÉTVÉ KANALIZACE
		STUPNÍK POTRUBÍ VOZOVODU

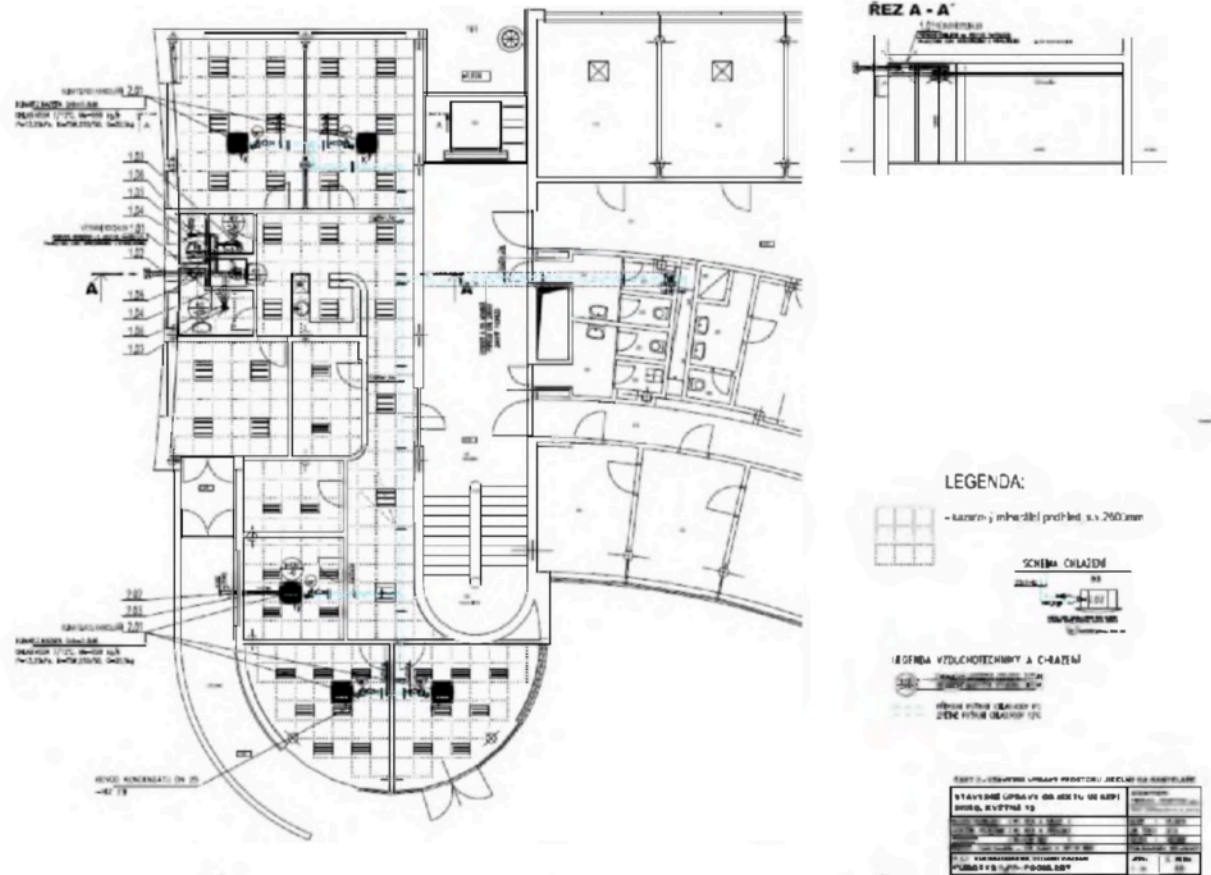
### LEGENDA ZAŘÍZOVACÍCH PŘEDMĚTŮ

<b>K</b>	ZÁŘEZNÝ KLIZET SE ZDRAVOTNÍM, SEBĚNO S POKRÝTÍM S ANTIKORROZÍVNÍM ÚPRAV, KONKRETNĚ PŘÍKAZ PRO ZÁŘEZNÉ WC S NÁVŠTIVOU (D120), b 112 cm, DALŠÍK TĚLOVÝ NA DĚ NÁVŠTIVOU VOZÍ JELE PLASTIKÉ
<b>U</b>	UMÝVAČO SE ZDRAVOTNÍM, S OCHRANOU PRO ŠPÍNĚ, ANTIKORROZÍVNÍ ÚPRAV, PŘÍKAZ UMÝVAČO STAVBAČNĚ ÚPRAV, 2x ROKOVÝ VENTIL 1/2x3/8, UMÝVAČOVÝ ÚPRAVOM (JEMNĚNA DNÍ)
<b>D</b>	ŠŤEŽ NEREZOVÝ (ODDĚLNÁ STAVBA), ŠŤEŽNÁ ZÁKROVKA (ZÁŘEZNĚ DNÍ) PŘÍKAZ ŠŤEŽNÁ ŠŤEŽNĚ STAVBAČNĚ, 2x ROKOVÝ VENTIL 1/2x3/8
<b>P</b>	PESKOVÝ S AUTOMATICKÝM SPLOUČENÍM, 2x V, NAPLAVENÍ JE ZDRAVĚ DNĚ, INTEGROVANÝ ŠŤEŽ DNÍ, ROKOVÝ VENTIL 1/2x3/8
<b>OK</b>	PODROBNÝ KONKRETNĚ ÚPRAVOMĚ DNĚ S KILLOVÝ PRO SLEHÝ STAV

### ČÁST 2 - STAVEBNÍ ÚPRAVY PROSTORU JÍDELNY NA KANCELÁŘĚ

STAVEBNÍ ÚPRAVY OBJEKTU ÚI SZPI BRNO, KVĚTNÁ 15		ARCHITEKTI TÍHELKA - STARYCHA s.r.o. BRNO, GAROUBKOVÁ 32, 614 00	
VEDOUcí PROJEKTANT	ING. ARCH. Z. TÍHELKA	DATUM	04/2016
ZODPOVĚD. PROJEKTANT	ING. JAN FLDR	ZAK. ČÍSLO	3/16
VYPRACOVNĚL	ING. JAN FLDR	STUPEŇ	DPS
INVESTOR	Česká Republika – SZPI, Květná 15, 603 00 BRNO	Zdravotně technické instalace	
<b>D.2.4 – Zdravotně technické instalace</b>		MĚŘÍTKO	Č. VÝKRESU
<b>KANALIZACE PŮDORYS</b>		1 : 50	<b>02</b>

## 2. Vzduchotechnika



Výkresy ve tvaru PDF nebo DWG je možné vyžádat u zadavatele



## Seznam poddodavatelů

k veřejné zakázce malého rozsahu na stavební práce zadávané s názvem:

### Doplnění klimatizace místnost řidičů Květná 15, Brno

Veřejná zakázka není zadávána dle zákona č. 134/2016 Sb., o zadávání veřejných zakázek, ve znění pozdějších předpisů.

#### Seznam poddodavatelů

1. název poddodavatele: Pavel Kohn  
adresa sídla: Horníkova 2130/10, 628 00 Brno  
zastoupený: Pavel Kohn  
IČO: 18772765

**Druh a rozsah služeb, které bude poddodavatel poskytovat:**

Měření a regulace

2. název poddodavatele: Zahradník Z. s. r. o.  
adresa sídla: Ondráčkova 230/14, 628 00 Brno  
zastoupený: Zdeněk Zahradník, jednatel společnosti  
IČO: 63494132

**Druh a rozsah služeb, které bude poddodavatel poskytovat:**

RCH  
ZTI

3. název poddodavatele: JAPEZ, spol. s r.o.  
adresa sídla: Jiřího z Poděbrad 858, 664 62 Hrušovany u Brna  
zastoupený: Jaroslav Pezlar, jednatel společnosti  
IČO: 60711795

**Druh a rozsah služeb, které bude poddodavatel poskytovat:**

stavební práce

V Brně dne 27.6.2022

.....  
Ing. Petr Páral, jednatel společnosti

