

## SMLOUVA O DÍLO

číslo smlouvy objednatele: 16PU-004328/22

číslo smlouvy zhotovitele: 027/2022

na realizaci veřejné zakázky  
„18009 – D48 Horní Žukov, sanace sesuvu v km 66,1“

Tato Smlouva o dílo byla sepsána mezi následujícími smluvními stranami:

### Ředitelství silnic a dálnic ČR

se sídlem: Na Pankráci 546/56, 140 00 Praha 4  
IČO, DIČ: 65993390, CZ65993390  
bankovní spojení: [REDAKCE]  
zastoupeno: [REDAKCE] ředitel Správy Ostrava  
kontaktní osoba ve věcech smluvních: [REDAKCE] vedoucí  
provozního úseku  
kontaktní osoba ve věcech technických: [REDAKCE], vedoucí oddělení údržby  
e-mail: [REDAKCE]  
tel.: [REDAKCE];  
[REDAKCE]  
e-mail: [REDAKCE]  
tel.: [REDAKCE]

(dále jen „objednatel“)

a

**název:** DEV COMPANY, spol. s r.o.  
se sídlem: Čs. legií 145/18, 702 00 Ostrava  
IČO, DIČ: 47679620, CZ47679620  
bankovní spojení: [REDAKCE]  
zastoupen: [REDAKCE], jednatelem  
kontaktní osoba ve věcech smluvních: [REDAKCE], tel. [REDAKCE], e-mail:  
[REDAKCE]  
kontaktní osoba ve věcech technických: [REDAKCE], tel. [REDAKCE], e-mail:  
[REDAKCE]

(dále jen „dodavatel“ nebo „zhotovitel“)

(dále společně jen „smluvní strany“, jednotlivě jako „smluvní strana“)

Protože si objednatel přeje, aby stavba **D48 Horní Žukov, sanace sesuvu v km 66,1**, Evidenční číslo (ISPROFIN/ISPROFOND) 500 111 0007 byla realizována dodavatelem/zhotovitelem a

přijal dodavatelovu/zhotovitelovu nabídku na provedení a dokončení této stavby a na odstranění všech vad na ní za cenu ve výši 7 896 630,-Kč bez DPH, kalkulovanou takto:

Název stavby	Přijatá smluvní částka bez DPH v Kč	DPH v Kč	Přijatá smluvní částka včetně DPH v Kč
	(a)	(b) = DPH z částky (a)	(c) = (a) + (b)
<b>D48 Horní Žukov, sanace sesuvu v km 66,1</b>	7 896 630	1 658 292,30	9 554 922,30

kterážto byla spočtena na základě závazných položkových cen dle oceněného soupisu prací (výkazu výměr), dohodli se objednatel a dodavatel/zhotovitel takto:

V této Smlouvě o dílo budou mít slova a výrazy stejný význam, jaký je jim připisován zadávacími podmínkami veřejné zakázky na stavební práce s názvem „18009 - D48 Horní Žukov, sanace sesuvu v km 66,1“, číslo veřejné zakázky 16PU-004328.

Potvrzujeme, že následující dokumenty tvoří součást obsahu Smlouvy<sup>1</sup>:

- a) Smlouva o dílo
- b) Dopis o přijetí nabídky (Oznámení o výběru dodavatele)<sup>2</sup>
- c) Příloha a Oceněný soupis prací - výkaz výměr
- d) Smluvní podmínky pro stavby menšího rozsahu – Obecné podmínky<sup>3</sup>
- e) Smluvní podmínky pro stavby menšího rozsahu – Zvláštní podmínky<sup>4</sup>
- f) Technická specifikace<sup>5</sup>
- g) Výkresy<sup>6</sup> a
- h) Formuláře a ostatní dokumenty, které zahrnují:
  - Seznam poddodavatelů a jiných osob (formulář 2.3.1.)
  - Smlouva o zpracování osobních údajů (vzor)

Vzhledem k platbám, které má objednatel uhradit dodavateli/zhotoviteli tak, jak je zde uvedeno, se dodavatel/zhotovitel tímto zavazuje objednateli, že provede a dokončí stavbu a odstraní na ní všechny vady, v souladu s ustanoveními Smlouvy.

Objednatel se tímto zavazuje zaplatit dodavateli/zhotoviteli vzhledem k provedení a dokončení stavby a odstranění vad na ní cenu díla v době a způsobem předepsaným ve Smlouvě.

<sup>1</sup> Pozn. pro dodavatele: Součástí obsahu Smlouvy uvedené pod písm. (a), (c) a (h) musí být součástí nabídky dodavatele.

<sup>2</sup> Z povahy tohoto dokumentu bude předloženo až vybraným dodavatelem před podpisem Smlouvy.

<sup>3</sup> Tato příloha Smlouvy o dílo bude přiložena až ve fázi podpisu Smlouvy s vybraným dodavatelem ve znění zveřejněném na profilu zadavatele, **není předkládána dodavatelem jako součást nabídky.**

<sup>4</sup> Tato příloha Smlouvy o dílo bude přiložena až ve fázi podpisu Smlouvy s vybraným dodavatelem ve znění zveřejněném na profilu zadavatele, **není předkládána dodavatelem jako součást nabídky.**

<sup>5</sup> Tato příloha Smlouvy o dílo bude přiložena až ve fázi podpisu Smlouvy s vybraným dodavatelem ve znění zveřejněném na profilu zadavatele, **není předkládána dodavatelem jako součást nabídky.**

<sup>6</sup> Tato příloha Smlouvy o dílo bude přiložena až ve fázi podpisu Smlouvy s vybraným dodavatelem ve znění zveřejněném na profilu zadavatele, **není předkládána dodavatelem jako součást nabídky.**

Dodavatel/zhotovitel tímto poskytuje souhlas s jejím uveřejněním v registru smluv zřízeným zákonem č. 340/2015 Sb., o zvláštních podmínkách účinnosti některých smluv, uveřejňování těchto smluv a o registru smluv, ve znění pozdějších předpisů (dále jako „zákon o registru smluv“), přičemž bere na vědomí, že uveřejnění Smlouvy v registru smluv zajistí objednatel. Do registru smluv bude vložen elektronický obraz textového obsahu Smlouvy v otevřeném a strojově čitelném formátu a rovněž metadata Smlouvy.

Dodavatel/zhotovitel bere na vědomí a výslovně souhlasí, že Smlouva bude uveřejněna v registru smluv bez ohledu na skutečnost, zda spadá pod některou z výjimek z povinnosti uveřejnění stanovenou v zákoně o registru smluv. V rámci Smlouvy nebudou uveřejněny informace stanovené v § 3 odst. 1 zákona o registru smluv námi označené před podpisem Smlouvy.

Případné spory mezi smluvními stranami projedná a rozhodne příslušný obecný soud České republiky v souladu s obecně závaznými předpisy České republiky.

Pokud se na jakoukoliv část plnění poskytovanou dodavatelem/zhotovitelem vztahuje nařízení GDPR (Nařízení Evropského parlamentu a Rady (EU) č. 2016/679 ze dne 27. dubna 2016 o ochraně fyzických osob v souvislosti se zpracováním osobních údajů a o volném pohybu těchto údajů a o zrušení směrnice 95/46/ES (obecné nařízení o ochraně osobních údajů)), je dodavatel/zhotovitel povinen zajistit plnění svých povinností v nařízení GDPR stanovených. V případě, kdy bude dodavatel/zhotovitel v kterémkoliv okamžiku plnění svých smluvních povinností zpracovatelem osobních údajů poskytnutých objednatel nebo získaných pro objednatel, je povinen na tuto skutečnost objednatel upozornit a bezodkladně (vždy však před zahájením zpracování osobních údajů) s ním uzavřít smlouvu o zpracování osobních údajů. Smlouvu dle předcházející věty je dále dodavatel/zhotovitel s objednatel povinen uzavřít vždy, když jej k tomu objednatel písemně vyzve. Přílohu této Smlouvy tvoří nezávazný vzor Smlouvy o zpracování osobních údajů, který je možné pro výše uvedené účely použít, přičemž výsledné znění Smlouvy o zpracování osobních údajů bude vždy stanoveno dohodou Smluvních stran tak, aby byla zachována konformita s nařízením GDPR a případně dalšími dotčenými obecně závaznými právními předpisy.

Dodavatel/zhotovitel se zavazuje po celou dobu trvání smluvního vztahu založeného touto Smlouvou zajistit dodržování veškerých právních předpisů, zejména pak pracovněprávních (odměňování, pracovní doba, doba odpočinku mezi směnami, placené přesčasy), dále předpisů týkajících se oblasti zaměstnanosti a bezpečnosti a ochrany zdraví při práci, tj. zejména zákona č. 435/2004 Sb., o zaměstnanosti, ve znění pozdějších předpisů, a Zákoníku práce, a to vůči všem osobám, které se na plnění Smlouvy podílejí (a bez ohledu na to, zda budou činnosti prováděny dodavatelem/zhotovitelem či jeho poddodavatelem). Dodavatel/zhotovitel se také zavazuje zajistit, že všechny osoby, které se na plnění Smlouvy podílejí (bez ohledu na to, zda budou činnosti prováděny Dodavatelem/zhotovitelem či jeho poddodavatelem), jsou vedeny v příslušných registrech, jako například v registru pojištěnců ČSSZ, a mají příslušná povolení k pobytu v ČR. Dodavatel/zhotovitel je dále povinen zajistit, že všechny osoby, které se na plnění Smlouvy podílejí (bez ohledu na to, zda budou činnosti prováděny dodavatelem/zhotovitelem či jeho poddodavatelem) budou proškoleny z problematiky BOZP a že jsou vybaveny osobními ochrannými pracovními prostředky dle účinné legislativy, je-li

používání osobních ochranných pracovních prostředků s ohledem na předmět Smlouvy vyžadováno. V případě, že dodavatel/zhotovitel (či jeho poddodavatel) bude v rámci řízení zahájeného dle tohoto článku Smlouvy orgánem veřejné moci pravomocně uznán vinným ze spáchání přestupku, správního deliktu či jiného obdobného protiprávního jednání, je dodavatel/zhotovitel povinen přijmout nápravná opatření a o těchto, včetně jejich realizace, písemně informovat Objednatele, a to v přiměřené lhůtě stanovené po dohodě s Objednatelem. Objednatel je oprávněn odstoupit od této Smlouvy, pokud dodavatel/zhotovitel nebo jeho poddodavatel bude orgánem veřejné moci uznán pravomocně vinným ze spáchání přestupku či správního deliktu, popř. jiného obdobného protiprávního jednání, v řízení dle tohoto článku Smlouvy.

Dodavatel/zhotovitel musí po celou dobu trvání smluvního vztahu založeného touto Smlouvou sjednat a dodržovat srovnatelné smluvní podmínky v oblasti rozdělení rizika a smluvních pokut se svými poddodavateli s ohledem na charakter, rozsah a cenu plnění poddodavatele, jako jsou sjednané v této Smlouvě.

Dodavatel/zhotovitel se zavazuje po celou dobu trvání smluvního vztahu založeného touto Smlouvou zajistit dodržování právních předpisů z oblasti práva životního prostředí, jež naplňuje cíle environmentální politiky související se změnou klimatu, využíváním zdrojů a udržitelnou spotřebou a výrobou, především zákona č. 114/1992 Sb., o ochraně přírody a krajiny, ve znění pozdějších předpisů a zákona č. 17/1992 Sb., o životním prostředí, ve znění pozdějších předpisů. Zhotovitel tak musí přijmout veškerá opatření, která po něm lze rozumně požadovat, aby chránil životní prostředí a omezil škody způsobené znečištěním, hlukem a jinými jeho činnostmi a musí zajistit, aby emise, půdní znečištění a odpadní vody z jeho činnosti nepřesáhly hodnoty stanovené příslušnými právními předpisy.

V případě, že dodavatel/zhotovitel (či jeho poddodavatel) bude v rámci řízení zahájeného orgánem veřejné moci pravomocně uznán vinným ze spáchání přestupku či jiného závažného protiprávního jednání v oblasti práva životního prostředí, je dodavatel/zhotovitel povinen:

- a) o této skutečnosti nejpozději do 7 pracovních dnů písemně informovat Objednatele,
- b) přijmout nápravná opatření k odstranění trvání protiprávního stavu a tento v přiměřené lhůtě odstranit a/nebo učinit prevenční nápravná opatření za účelem zamezení opakování předmětného protiprávního jednání,
- c) písemně informovat Objednatele o těchto opatřeních, včetně jejich realizace, a to bezodkladně nebo v Objednatelem stanovené lhůtě (bude-li Objednatelem stanovena).

Objednatel je oprávněn odstoupit od Smlouvy:

- a) do 1 měsíce od okamžiku, kdy se dozvěděl, že dodavatel/zhotovitel byl v rámci řízení zahájeného orgánem veřejné moci pravomocně uznán vinným ze spáchání přestupku či jiného závažného protiprávního jednání v oblasti práva životního prostředí,
- b) pokud dodavatel/zhotovitel nepřijme nápravná opatření v souladu s písm. b) předchozího odstavce a ke zjednání nápravy dodavatelem/zhotovitelem nedojde ani na základě písemné výzvy Objednatele v Objednatelem určené dodatečné lhůtě, pokud tato výzva na možnost odstoupení od Smlouvy Objednatelem dodavatele/zhotovitele

výslovně upozorní,

- c) v případě opakovaného porušení povinnosti dodavatele/zhotovitele písemně informovat Objednatele o přijatých nápravných opatřeních (minimálně 2 porušení předmětné povinnosti) a dále
- d) v případě, že dodavatel/zhotovitel uvede v písemné informaci dle této Smlouvy doručené Objednateli zjevně nepravdivé informace.

Dodavatel/zhotovitel se v rámci svých vnitřních procesů zavazuje k podpoře firemní kultury založené na motivaci pracovníků k zavádění inovativních prvků, procesů či technologií v rámci tzv. Best Practices.

Tato Smlouva o dílo je vyhotovena v elektronické podobě, přičemž obě smluvní strany obdrží její elektronický originál.

Smlouva je platná dnem připojení platného uznávaného elektronického podpisu dle zákona č. 297/2016 Sb., o službách vytvářejících důvěru pro elektronické transakce, ve znění pozdějších předpisů, oběma smluvní stranami do této Smlouvy a jejích jednotlivých příloh, nejsou-li součástí jediného elektronického dokumentu (tj. do všech samostatných souborů tvořících v souhrnu Smlouvu<sup>7</sup>).

Smlouva je účinná dnem jejího uveřejnění v registru smluv.

*NA DŮKAZ SVÉHO SOUHLASU S OBSAHEM TÉTO SMLOUVY K NÍ SMLUVNÍ STRANY PŘIPOJILY SVÉ UZNÁVANÉ ELEKTRONICKÉ PODPISY DLE ZÁKONA Č. 297/2016 SB., O SLUŽBÁCH VYTVÁŘEJÍCÍCH DŮVĚRU PRO ELEKTRONICKÉ TRANSAKCE, VE ZNĚNÍ POZDĚJŠÍCH PŘEDPISŮ<sup>8</sup>*

Digitálně podepsal  
[redacted]  
Datum: 2022.09.23  
08:33:29 +02'00'

<sup>7</sup> Uznávaný elektronický podpis může být do všech souborů tvořících elektronický originál Smlouvy připojen i prostřednictvím hash souborů s uznávaným elektronickým podpisem, vytvořených otiskem z originálního souboru Smlouvy, jednotlivých příloh Smlouvy nebo i archivu souborů obsahujícího přílohy Smlouvy. Hash soubor zaručuje integritu originálního souboru, ze kterého byl otištěn (tj. při porovnání hash souboru vůči originálnímu souboru, ze kterého byl otištěn, lze s jistotou určit, zda došlo nebo nedošlo k pozměnění obsahu originálního souboru). Dodavatel/zhotovitel používá hash soubory ve formátu PKCS#7 v DER kódování, vytvořené pomocí algoritmu SHA256 s algoritmem podpisu SHA256RSA.

<sup>8</sup> Pozn. pro dodavatele: Dodavatel odstraní modře podbarvený text v případě, že dokument tímto způsobem nepodepisuje (např. při jeho předložení v rámci nabídky); ponechání tohoto textu bez připojení uznávaného elektronického podpisu však není vadou nabídky.

Digitálně podepsal

1 budou vypuštěny.

Datum: 27.09.2022 10:23:15 +02:00



Č. j.: 16PU-004328

Vyřizuje: [REDACTED]

## OZNÁMENÍ O VÝBĚRU DODAVATELE

Ředitelství silnic a dálnic ČR, se sídlem Na Pankráci 546/56, 140 00 Praha 4, jakožto zadavatel (dále jen „Zadavatel“) v zadávacím řízení na veřejnou zakázku s názvem „18009 - D48 Horní Žukov, sanace sesuvu v km 66,1“, systémové číslo veřejné zakázky na profilu zadavatele P22V00221111 (dále jen „Zakázka“), Vám v souladu s § 123 zákona č. 134/2016 Sb., o zadávání veřejných zakázek, ve znění pozdějších předpisů (dále jen „ZZVZ“), oznamuje, že rozhodl o výběru účastníka zadávacího řízení k uzavření smlouvy (dále jen „vybraný dodavatel“):

### **DEV COMPANY, spol. s r. o.**

se sídlem: Čs. legií 145/18, Moravská Ostrava, 702 00 Ostrava

IČO: 47679620

### **O d ů v o d n ě n í:**

Nabídka výše uvedeného účastníka zadávacího řízení byla vyhodnocena jako ekonomicky nejvýhodnější podle výsledku hodnocení nabídek, přičemž účastník splnil podmínky účasti stanovené v zadávací dokumentaci Zakázky a ZZVZ.

Vybraný dodavatel předložil veškeré doklady požadované Zadavatelem v souladu s § 122 ZZVZ.

Příloha č. 1 – Zpráva o hodnocení nabídek

Příloha č. 2 – Výsledek posouzení splnění podmínek účasti vybraného dodavatele

*PODEPSÁNO PROSTŘEDNICTVÍM UZNÁVANÉHO ELEKTRONICKÉHO PODPISU DLE ZÁKONA Č. 297/2016 SB., O SLUŽBÁCH VYTVAŘEJÍCÍCH DŮVĚRU PRO ELEKTRONICKÉ TRANSAKCE, VE ZNĚNÍ POZDĚJŠÍCH PŘEDPISŮ*



## ZPRÁVA O HODNOCENÍ NABÍDEK

dle směrnice generálního ředitele ŘSD ČR upravující aplikaci zákona o zadávání veřejných zakázek a § 119 zákona č. 134/2016 Sb., o zadávání veřejných zakázek, ve znění pozdějších předpisů (dále jen „ZZVZ“)

### 1. Identifikace zadávacího řízení

Číslo veřejné zakázky	16PU-004328
Systémové číslo veřejné zakázky na profilu zadavatele	P22V00221111
Název veřejné zakázky	<b>18009 - D48 Horní Žukov, sanace sesuvu v km 66,1</b>
Druh řízení	Zjednodušené podlimitní řízení
Evidenční číslo (ISPROFIN/ISPROFOND)	500 111 0007

### 2. Seznam hodnocených nabídek a hodnocené údaje odpovídající kritériím hodnocení

Pořadové číslo nabídky	Obchodní firma/název/jméno, příjmení /právní forma účastníka	Sídlo/místo trvalého pobytu	IČO účastníka	Nabídková cena (v Kč bez DPH)
1.	IDS - Inženýrské a dopravní stavby Olomouc a.s.	Albertova 229/21, Nová Ulice, 779 00 Olomouc	25869523	9 300 000,00
2.	DEV COMPANY, spol. s r. o.	Čs. legií 145/18, Moravská Ostrava, 702 00 Ostrava	47679620	7 896 630,00
3.	SWIETELSKY stavební s.r.o.	Pražská tř. 495/58, České Budějovice 3, 370 04 České Budějovice	48035599	8 265 810,00

### 3. Popis hodnocení údajů z nabídek v jednotlivých kritériích hodnocení

Hodnocení nabídek proběhlo způsobem stanoveným v zadávací dokumentaci. Hodnocení nabídek provedla komise podle ekonomické výhodnosti nabídek na základě kritéria hodnocení nejnižší nabídková cena. Komise stanovila pořadí nabídek podle výše nabídkové ceny za celý předmět plnění veřejné zakázky v Kč bez DPH od nejnižší (1. v pořadí - nejvýhodnější) po nejvyšší (nejméně vhodnou).

**4. Popis srovnání hodnot získaných při hodnocení v jednotlivých kritériích hodnocení**

Pořadové číslo nabídky	Nabídková cena (v Kč bez DPH)	Výsledek hodnocení nabídek - pořadí nabídek po provedeném hodnocení
1.	9 300 000,00	3
2.	7 896 630,00	1
3.	8 265 810,00	2

**5. Fyzické osoby, které se na hodnocení nabídek podílely:**

Jméno, příjmení	Podpis

V Ostravě dne 8. 8. 2022





## VÝSLEDEK POSOUZENÍ SPLNĚNÍ PODMÍNEK ÚČASTI VYBRANÉHO DODAVATELE

dle směrnice generálního ředitele ŘSD ČR upravující aplikaci zákona o zadávání veřejných zakázek (dále jen „směrnice“) a § 123 písm. b) zákona č. 134/2016 Sb., o zadávání veřejných zakázek, ve znění pozdějších předpisů (dále jen „ZZVZ“)

Číslo veřejné zakázky	16PU-004328
Číslo veřejné zakázky na profilu zadavatele	P22V00221111
Název veřejné zakázky	<b>18009 - D48 Horní Žukov, sanace sesuvu v km 66,1</b>
Druh řízení	Zjednodušené podlimitní řízení
Evidenční číslo ISPROFIN/ISPROFOND	500 111 0007

### 1. Identifikační údaje vybraného dodavatele:

Název / obchodní firma / jméno a příjmení vybraného dodavatele	Identifikační údaje vybraného dodavatele
DEV COMPANY, spol. s r. o.	sídlo: Čs. legií 145/18, Moravská Ostrava, 702 00 Ostrava IČO: 47679620

### 2. Seznam dokladů, kterými vybraný dodavatel prokazoval kvalifikaci, včetně uvedení údajů rozhodných pro prokázání splnění jednotlivých kritérií kvalifikace u profesní způsobilosti a technické kvalifikace:

#### 2.1. Základní způsobilost dle § 74 ZZVZ

§ 74 odst. 1 písm. a) až e) ZZVZ:

Výpis ze seznamu kvalifikovaných dodavatelů vystavený Ministerstvem pro místní rozvoj ze dne 26. 7. 2022, kterým dodavatel prokazuje splnění základní způsobilosti dle § 74 ZZVZ odst. 1 písm. a) až e) ZZVZ.

Čestné prohlášení dodavatele (formulář 2.1.1.) k prokázání základní způsobilosti dle § 74 odst. 1 písm. a) až e) ZZVZ vystavené jednatelem [REDAKCE] ze dne 1. 8. 2022.

## 2.2. Profesionální způsobilost dle § 77 ZZVZ

Výpis ze seznamu kvalifikovaných dodavatelů vystavený Ministerstvem pro místní rozvoj ze dne 26. 7. 2022, kterým dodavatel prokazuje splnění profesní způsobilosti dle § 77 odst. 1 ZZVZ, § 77 odst. 2 písm. a) ZZVZ pro oprávnění k podnikání v předmětu Provádění staveb, jejichž změn a odstraňování.

§ 77 odst. 2 písm. c) ZZVZ:

Čestné prohlášení dodavatele (formulář 2.1.1.), ze kterého vyplývá, že vybraný dodavatel disponuje osobami, jejichž prostřednictvím zabezpečuje odbornou způsobilost v oboru dopravní stavby, v oboru geotechnika a v oboru zeměměřičské činnosti, vystavené jednatelem [REDAKCE] ze dne 1. 8. 2022.

## 2.3. Technická kvalifikace dle § 79 ZZVZ

§ 79 odst. 2 písm. a) ZZVZ:

Seznam stavebních prací (formulář 2.2.2.) poskytnutých za posledních 5 let před zahájením zadávacího řízení ze dne 1. 8. 2022 vystavený jednatelem [REDAKCE], včetně osvědčení objednatelů o řádném poskytnutí a dokončení nejvýznamnějších z těchto prací:

- Osvědčení o řádném provedení stavby podepsané za objednatele Obec Zašová [REDAKCE] na akci „**Veselá I, II – sanace sesuvné oblasti nad místní komunikací na parcelách č. 611/1, 910/5, 911/1, 911/2, 892 v okolí objektů č.p. 75, 146 a 65**“, jejímž předmětem bylo provedení sanace sesuvné oblasti pomocí mikropilot ve finančním objemu 2 924 590,63 Kč bez DPH, dokončené 11/2019,
- Osvědčení o řádném plnění zakázky podepsané za objednatele Město Mikulov [REDAKCE] na akci „**Statické zabezpečení sesuvu mezi ulicemi Nová a 22. dubna v Mikulově**“, jejímž předmětem bylo statické zabezpečení svahu proti sesuvu pomocí mikropilot ve finančním objemu 2 873 565 Kč bez DPH, dokončené 8/2017,
- Osvědčení o řádném provedení stavby podepsané za objednatele Fakultní nemocnice Olomouc [REDAKCE] na akci „**Statické zajištění opěrné stěny mezi zastávkou autobusu u objektu ředitelství a ulicí Albertova**“, jejímž předmětem bylo statické zajištění opěrných stěn v areálu fakultní nemocnice Olomouc pomocí mikropilot ve finančním objemu 2 979 425,14 Kč bez DPH, dokončené 5/2021,
- Referenční list podepsané za objednatele Ředitelství silnic a dálnic ČR [REDAKCE] na akci „**Sil. I/56 Kunčičky u Bašky, protihluková opatření**“, jejímž předmětem byla výstavba protihlukové stěny na směrově rozdělené čtyřpruhové pozemní komunikaci v délce 248 m, dokončené 8/2017.

§ 79 odst. 2 písm. d) ZZVZ:

Čestné prohlášení o odborném personálu (formulář 2.2.1.) za osobu [REDAKCE] vystavené jednatelem [REDAKCE] ze dne 23. 8. 2022 – funkce osoby při plnění veřejné zakázky – stavbyvedoucí; praxe 10 let na pozici stavbyvedoucího inženýrských staveb; autorizovaný inženýr v oboru dopravní stavby, č. autorizace v ČKAIT 1100406; doložená praxe v pozici stavbyvedoucího při plnění zakázek na stavební práce s názvem „**Sil. I/56 Kunčičky u Bašky, protihluková opatření**“ pro objednatele Ředitelství silnic a dálnic ČR ve finančním objemu 4 997 478,79 Kč bez DPH a „**Rekonstrukce mostu a komunikace**

**Hukvaldy**“ pro objednatele Obec Hukvaldy ve finančním objemu 6,8 mil. Kč bez DPH; vztah k dodavateli – DPP.

Čestné prohlášení o odborném personálu (formulář 2.2.1.) za osobu [REDACTED] vystavené jednatelem [REDACTED] ze dne 1. 8. 2022 – funkce osoby při plnění veřejné zakázky – geotechnik; praxe 3 roky v oboru; autorizovaný inženýr v oboru geotechnika, č. autorizace v ČKAIT 1103988; doložená praxe v pozici geotechnik při plnění zakázky na stavební práce s názvem „**Zajištění nestabilní stěny v lokalitě velké zatáčky – křižovatka ke koupališti v Mokré - Horákov**“ pro objednatele Obec Mokrá ve finančním objemu 5 142 331,98 Kč bez DPH; vztah k dodavateli – pracovněprávní.

Čestné prohlášení o odborném personálu (formulář 2.2.1.) za osobu [REDACTED] š vystavené jednatelem [REDACTED] ze dne 23. 8. 2022 – funkce osoby při plnění veřejné zakázky – hlavní geodet; praxe 22 let v oboru; úřední oprávnění pro ověřování výsledků zeměměřických činností č. 1863/99 v rozsahu § 13 odst. 1) písm. c) zákona č. 200/1994 Sb.; vztah k dodavateli – smlouva o spolupráci.

### **3. Seznam dokladů nebo vzorků vztahujících se k předmětu plnění veřejné zakázky nebo kvalifikaci dodavatele:**

Čestné prohlášení o tom, že dodavatel disponuje požadovaným množstvím stavebních strojů ze dne 30. 8. 2022 vystavené jednatelem [REDACTED]:

- 3 kusy vrtných souprav
- 1 kus nakladač

Osvědčení o autorizaci č. v ČKAIT 1100406 pro autorizovaného inženýra [REDACTED] v oboru dopravní stavby vystavené Českou komorou autorizovaných inženýrů a techniků činných ve výstavbě podle zákona č. 360/1992 Sb. dne 16. 2. 1994.

Osvědčení o autorizaci č. v ČKAIT 1103988 pro autorizovaného inženýra [REDACTED] a [REDACTED] v oboru geotechnika vystavené Českou komorou autorizovaných inženýrů a techniků činných ve výstavbě podle zákona č. 360/1992 Sb. dne 21. 6. 2019.

Úřední oprávnění pro ověřování výsledků zeměměřických činností č. 1863/99 v rozsahu § 13 odst. 1) písm. c) zákona č. 200/1994 Sb. pro [REDACTED] vystavené Českým úřadem zeměměřickým a katastrálním dne 8. 9. 1999.

Smlouva o poddodávce obsahující závazek poddodavatele GEODAK, s.r.o. k poskytnutí plnění dle § 83 odst. 1 písm. d) ZZVZ mezi DEV COMPANY, spol. s r. o. a GEODAK, s.r.o. ze dne 29. 7. 2022.

Doklady o splnění základní způsobilosti podle § 74 ZZVZ:

Výpis ze seznamu kvalifikovaných dodavatelů vystavený Ministerstvem pro místní rozvoj ze dne 30. 6. 2022 pro dodavatele GEODAK, s.r.o.;

Čestné prohlášení poddodavatele GEODAK, s.r.o. k prokázání základní způsobilosti dle § 74 odst. 1 písm. a) až e) ZZVZ vystavené jednatelem [REDACTED] ze dne 29. 7. 2022.

Doklady prokazující splnění profesní způsobilosti podle § 77 odst. 1 ZZVZ:

Výpis ze seznamu kvalifikovaných dodavatelů vystavený Ministerstvem pro místní rozvoj ze dne 30. 6. 2022 pro dodavatele GEODAK, s.r.o.

Doklady prokazující splnění chybějící části kvalifikace:

Úřední oprávnění pro ověřování výsledků zeměměřických činností č. 1863/99 v rozsahu § 13 odst. 1) písm. c) zákona č. 200/1994 Sb. pro [REDAKCE] vystavené Českým úřadem zeměměřickým a katastrálním.

Doklady byly vybraným dodavatelem doloženy na základě výzvy zadavatele v elektronické podobě.

## PŘÍLOHA

### Název stavby: D48 Horní Žukov, sanace sesuvu v km 66,1

Následující tabulka odkazuje na Smluvní podmínky pro stavby menšího rozsahu – Obecné podmínky ve znění Smluvních podmínek pro stavby menšího rozsahu – Zvláštní podmínky (dále jen „Smluvní podmínky“).

Název Pod-článku Smluvních podmínek	Číslo Pod-článku Smluvních podmínek	Údaje
Název a adresa Objednatele	1.1.4	Ředitelství silnic a dálnic ČR Na Pankráci 546/56, 140 00 Praha 4
Název a adresa Zhotovitele	1.1.5	DEV COMPANY, spol. s r.o., Čs. legií 145/18, 702 00 Ostrava
Doba pro dokončení	1.1.9	10 týdnů
Doba pro uvedení do provozu	1.1.22	Nepoužije se
Sekce	1.1.26	Nepoužije se
Hierarchie smluvních dokumentů	1.3	(a) Smlouva o dílo (b) Příloha (c) Zvláštní podmínky (d) Obecné podmínky (e) Technická specifikace (f) Výkresy (g) Nabídková projektová dokumentace Zhotovitele (h) Výkaz výměr
Právo	1.4	Právo České republiky
Komunikace	1.5	Čeština
Poskytnutí staveniště	2.1	Od Data zahájení prací oznámeného dle Pod-článku 1.1.7
Pověřená osoba	3.1	██████████
Zástupce objednatele	3.2	Nepoužije se
Zajištění splnění smlouvy	4.4	Nepoužije se
Záruka za odstranění vad	4.6.	3 % Přijaté smluvní částky bez DPH, formou bankovní záruky v listinné podobě
Projektová dokumentace Zhotovitele	5.1	SO 101 SO 102
Harmonogram	7.2	Do 7 dnů po datu zahájení prací
Postupné závazné milníky	7.5	Nepoužije se

Název Pod-článku Smluvních podmínek	Číslo Pod-článku Smluvních podmínek	Údaje
Odstranění vad	9.1	Záruční doba stanovená Objednatelem činí 36 měsíců
Oprávnění k Variaci	10.1	Postup při Variacích je součástí této Přílohy.
Průběžné platby	11.3	a) je v prodlení s udržováním v platnosti bankovní záruky podle Pod-článku 4.4 (Zajištění splnění smlouvy) 10 % průběžné platby
	11.3	b) přes pokyn Objednatele ke zjednání nápravy neplní povinnosti podle Pod-článku 4.8 (Bezpečnost a ochrana zdraví při práci) 10 % průběžné platby
	11.3	c) nepředloží na základě pokynu Objednatele ve stanoveném termínu aktualizovaný Harmonogram podle Pod-článku 7.2 (Harmonogram) 10 % průběžné platby
	11.3	d) nepředloží nebo neudrží v platnosti pojistné smlouvy podle Článku 14 (Pojištění) 10 % průběžné platby
Měna	11.7	Koruna česká
Zálohová platba	11.9	Nepoužije se
Povinnost Zhotovitele zaplatit smluvní pokutu	12.5 a)	Zhotovitel nedodrží lhůty (a další časová určení) stanovené jemu v rozhodnutí příslušného veřejnoprávního orgánu podle pod-odstavce 4.1.8 Pod-článku 4.1 (Obecné povinnosti) <b>30.000 Kč</b> za každý případ porušení
	12.5 b)	Zhotovitel poruší povinnost podle Pod-článku 4.3 (Subdodávky) <b>24.500 Kč</b> za každý jednotlivý případ porušení
	12.5 c)	Zhotovitel nedodrží Dobu pro dokončení podle Článku 7 (Doba pro dokončení) <b>4.900 Kč</b> za každý započatý den prodlení Zhotovitele s dokončením Díla v Době pro dokončení
	12.5 d)	Nepoužije se
	12.5 e)	Nepoužije se
	12.5 f)	Zhotovitel neodstraní vadu nebo poškození do data oznámeného Objednatelem podle

Název Pod-článku Smluvních podmínek	Číslo Pod-článku Smluvních podmínek	Údaje
		Pod-článku 9.1. <b>980 Kč</b> za každý započatý den prodlení
Maximální celková výše smluvních pokut	12.5	30 % Přijaté smluvní částky bez DPH
Výše pojistného plnění	14.2	1 % z Přijaté smluvní částky bez DPH
Rozsah stavebně montážního pojištění	14.2.	- pojištění majetkových škod „proti všem rizikům“ (all risks) - pojištěnými dle této pojistné smlouvy budou Objednatel, Zhotovitel a Podzhotovitelé smluvně vázaní na budovaném díle
Způsob rozhodování sporů	15	Použije se varianta B: Rozhodování před obecným soudem

## PŘÍLOHA

### - POSTUP PŘI VARIACÍCH -

- (1) Tento dokument, jako součást Přílohy, závazně doplňuje obecný postup Stran při *Variacích*, tj. změnách Díla nařízených nebo schválených jako Variace podle Článku 10 Smluvních podmínek; v návaznosti na obecnou právní úpravu definovanou zákonem č. 134/2016 Sb., o zadávání veřejných zakázek, ve znění pozdějších předpisů a v návaznosti na vnitro-organizační předpisy Objednatele.
- (2) Pro účely administrace se *Variací* rozumí Změna, tj. jakákoli změna Díla sjednaného na základě původního zadávacího řízení veřejné zakázky. Variací není měření skutečně provedeného množství plnění nebo Smluvní kompenzační nárok (Claim).
- (3) V případě, že *Variace* zahrnuje změnu množství nebo kvality plnění, budou parametry změny závazku definovány ve Změnovém listu, potvrzeném (podepsaném) Stranami.
- (4) Pokud vznesl Objednatel na Zhotovitele požadavek na předložení návrhu variace s uvedením přiměřené lhůty, ve které má být návrh předložen, předloží Zhotovitel návrh variace Objednateli ve formě Změnového listu včetně příloh (vzory jsou součástí Smlouvy) a dalších dokladů nezbytných pro řádné zdůvodnění, popis, dokladování a ocenění Variace.
- (5) Předložený návrh Objednatel se Zhotovitelem projedná a výsledky jednání zaznamená do Zápisu o projednání ocenění soupisu prací a ceny stavebního objektu/provozního souboru, kterého se *Variace* týká.
- (6) Objednatel vydá Zhotoviteli pokyn k provedení *Variace* v rozsahu dle Změnového listu neprodleně po potvrzení (podpisu) Změnového listu. Objednatel nemůže Zhotoviteli pokyn k provedení *Variace* před potvrzením (podpisem) Změnového listu vydat s výjimkou uvedenou v bodě (7).
- (7) Objednatel může vydat pokyn k provedení *Variace* před potvrzením (podpisem) Změnového listu v případě, kdy by byl zásadně narušen postup prací a v důsledku toho by hrozilo přerušení prací, anebo vznik škody. Zásadním narušením postupu prací dle předchozí věty není prodlení Zhotovitele s předložením návrhu variace dle Pod-článku 10.5 Smluvních podmínek.
- (8) Jiné výjimky nad rámec předchozích ustanovení může z důvodů hodných zvláštního zřetele schválit oprávněná osoba objednatele.
- (9) Do doby potvrzení (podpisu) Změnového listu nemohou být práce obsažené v tomto Změnovém listu zahrnuty do Vyúčtování (fakturace). Pokud Vyúčtování (fakturace) bude takové práce obsahovat, nebude Objednatel k Vyúčtování (fakturaci) přihlížet a Vyúčtování (fakturu) vrátí Zhotoviteli k přepracování.



## Změnový list

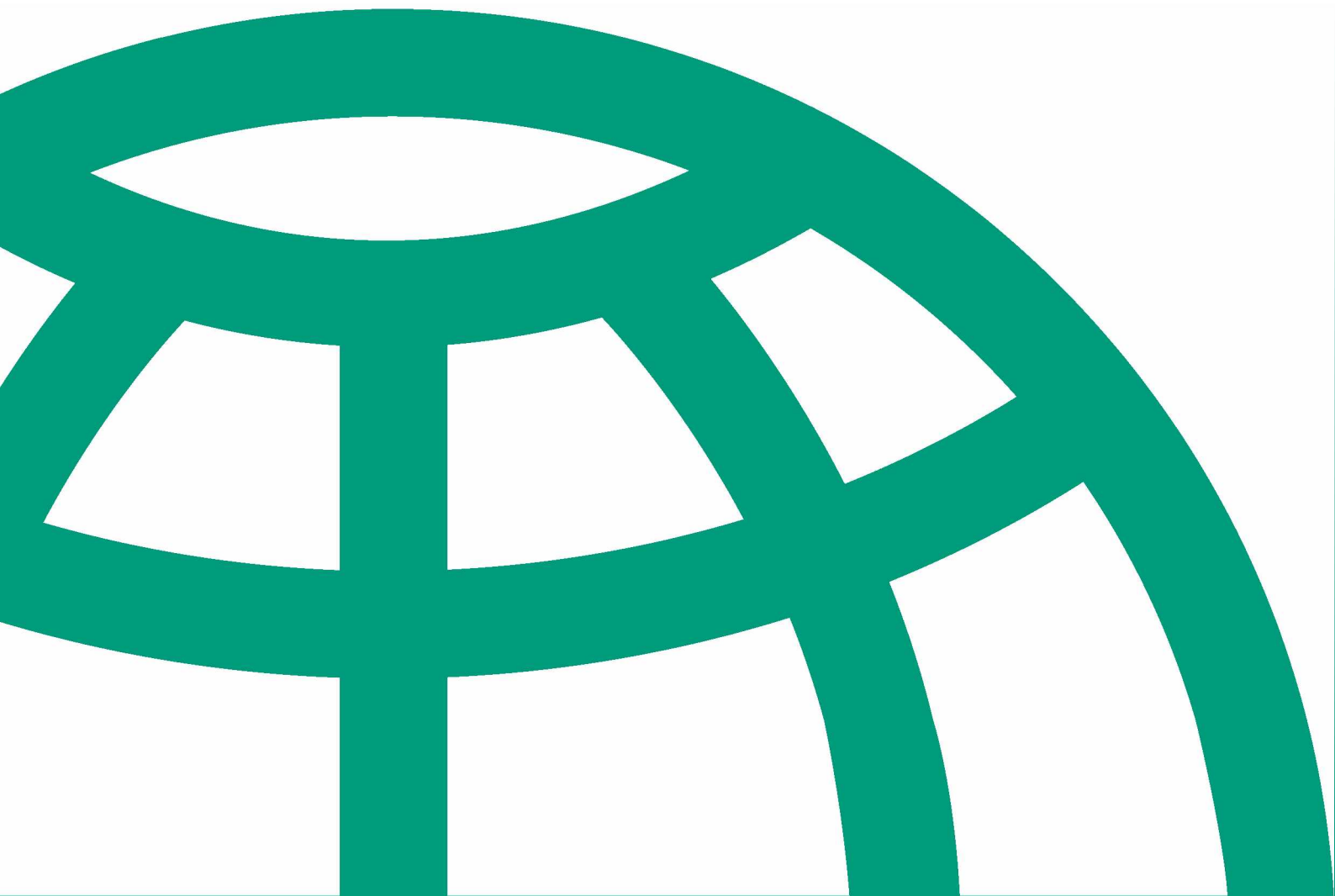
Název a evidenční číslo Stavby:	Číslo SO/PS / / číslo Změny SO/PS:	Číslo ZBV: <b>? .2, 3, 4 a 5</b>											
Název stavebního objektu/provozního souboru (SO/PS):													
Strany smlouvy o dílo na realizaci výše uvedené Stavby uzavřené dne [doplňte!!!] (dále jen Smlouva): Objednatel: Ředitelství silnic a dálnic ČR se sídlem Na Pankráci 546/56, 140 00 Praha 4 Zhotovitel: [doplňte]													
	<table style="width: 100%; border-collapse: collapse;"> <tr> <td style="width: 15%; padding: 5px;">Paré č.</td> <td style="padding: 5px;">Příjemce</td> </tr> <tr> <td style="padding: 5px;">1</td> <td style="padding: 5px;">Zástupce objednatele (v elektronické verzi Intranet ŘSD ČR)</td> </tr> <tr> <td style="padding: 5px;">2</td> <td style="padding: 5px;">Zhotovitel</td> </tr> <tr> <td style="padding: 5px;">3</td> <td style="padding: 5px;">Projektant</td> </tr> <tr> <td style="padding: 5px;">4</td> <td style="padding: 5px;">Supervize</td> </tr> <tr> <td colspan="2" style="text-align: center; padding: 5px;">[doplňte dle potřeby]</td> </tr> </table>	Paré č.	Příjemce	1	Zástupce objednatele (v elektronické verzi Intranet ŘSD ČR)	2	Zhotovitel	3	Projektant	4	Supervize	[doplňte dle potřeby]	
Paré č.	Příjemce												
1	Zástupce objednatele (v elektronické verzi Intranet ŘSD ČR)												
2	Zhotovitel												
3	Projektant												
4	Supervize												
[doplňte dle potřeby]													
Iniciátor změny: [doplňte - buď Zhotovitel nebo Objednatel]													
Popis Změny:													
Údaje v Kč bez DPH:													
Cena navrhovaných Změn záporných	Cena navrhovaných Změn kladných	Cena navrhovaných Změn záporných a Změn kladných celkem											
		<b>0,00</b>											
<b>Podpis vyjadřuje souhlas se Změnou:</b>													
Projektant (autorský dozor)	jméno	datum	podpis										
Supervize	jméno	datum	podpis										
Zástupce objednatele	jméno	datum	podpis										
Objednatel a Zhotovitel se dohodli, že u výše uvedeného SO/PS, který je součástí výše uvedené Stavby, budou provedeny v souladu s § 222 ZZVZ Změny, jež jsou podrobně popsány, zdůvodněny, dokladovány a oceněny v dokumentaci Změny, jež součástí je i tento Změnový list. V ostatním zůstávají práva a povinnosti Objednatele a Zhotovitele sjednané ve Smlouvě nedotčeny. Na důkaz toho připojují příslušné osoby oprávněné jednat jménem nebo v zastoupení Objednatele a Zhotovitele své podpisy.													
<b>Objednatel</b> (oprávněná osoba Objednatele dle § 24 Směrnice GR č. 18/2017)	jméno	datum	podpis										
<b>Zhotovitel</b>	jméno	datum	podpis										
			Číslo paré:										



Fédération Internationale des Ingénieurs-Conseils  
International Federation of Consulting Engineers  
Internationale Vereinigung Beratender Ingenieure  
Federación Internacional de Ingenieros Consultores

# Smluvní podmínky pro **STAVBY MENŠÍHO ROZSAHU**

OBECNÉ PODMÍNKY



FIRST EDITION 1999

# SMLUVNÍ PODMÍNKY PRO STAVBY MENŠÍHO ROZSAHU

Obecné podmínky

First Edition 1999



Tento dokument je obsahově identický s oficiální tištěnou verzí a je zveřejněn se souhlasem CACE. Tento dokument není určen k dalšímu šíření a nenahrazuje oficiální tištěnou verzi Obecných podmínek, které tvoří součást FIDIC „Smluvních podmínek pro stavby menšího rozsahu“, 1. vydání, 1999, vydaných v českém překladu Českou asociací konzultačních inženýrů (CACE) jako první vydání v roce 2015. FIDIC „Smluvní podmínky pro stavby menšího rozsahu“ je možné získat na adrese České asociace konzultačních inženýrů (CACE, Havlíčkovo nábřeží 38, 702 00 Ostrava, tel: [REDACTED], [REDACTED] <http://cace.cz/fidic-publikace.php> konkrétně <http://cace.cz/order-form3-green.php>).

# Obecné podmínky

## 1 Obecná ustanovení

### 1.1

#### Definice

Ve Smlouvě, jak je níže definována, mají následující slova a výrazy níže definovaný význam s výjimkou situace, kdy to kontext vyžaduje jinak:

#### Smlouva

- 1.1.1 „**Smlouva**“ je Smlouva o dílo a další dokumenty uvedené v Příloze.
- 1.1.2 „**Technická specifikace**“ je dokument tak, jak je uveden v Příloze, včetně požadavků Objednatele ve vztahu k projektové dokumentaci Zhotovitele, je-li nějaká, a jakákoli Variace takového dokumentu.
- 1.1.3 „**Výkresy**“ jsou výkresy Díla připravené Objednatelům tak, jak jsou uvedeny v Příloze, a jakákoli Variace takových výkresů.

#### Osoby

- 1.1.4 „**Objednatel**“ je osoba uvedená ve Smlouvě o dílo a její právní nástupci mimo postupníky (s výjimkou, kdy Zhotovitel k postoupení vydá souhlas).
- 1.1.5 „**Zhotovitel**“ je osoba uvedená ve Smlouvě o dílo a její právní nástupci mimo postupníky (s výjimkou, kdy Objednatel k postoupení vydá souhlas).
- 1.1.6 „**Strana**“ je buď Objednatel, nebo Zhotovitel.

#### Data, lhůty a doby

- 1.1.7 „**Datum zahájení prací**“ je datum 14 dnů po datu účinnosti Smlouvy o dílo nebo jakékoli jiné datum dohodnuté Stranami.
- 1.1.8 „**den**“ je kalendářní den.
- 1.1.9 „**Doba pro dokončení**“ je doba pro dokončení Díla tak, jak je stanovena v Příloze (se všemi prodlouženími podle Pod-článku 7.3), počítaná od Data zahájení prací.

#### Peníze a platby

- 1.1.10 „**Náklady**“ jsou všechny výdaje, které jsou (nebo budou) řádně vynaloženy Zhotovitelem, ať již na Staveništi nebo mimo ně, včetně režijních a podobných poplatků, nezahrnují však zisk.

#### Další definice

- 1.1.11 „**Vybavení zhotovitele**“ jsou přístroje, stroje, dopravní prostředky, zařízení a další věci potřebné pro provedení Díla a odstranění vad s vyloučením Materiálů a Technologického zařízení.
- 1.1.12 „**Země**“ je země, ve které se nachází Staveniště.
- 1.1.13 „**Rizika objednatele**“ jsou záležitosti uvedené v Pod-článku 6.1.
- 1.1.14 „**Vyšší moc**“ je výjimečná událost nebo okolnost: kterou smluvní Strana nemůže ovládat; proti které tato smluvní Strana nemohla rozumně učinit opatření před uzavřením Smlouvy; které se po jejím vzniku nemohla tato smluvní Strana účelně vyhnout nebo ji překonat a kterou nelze v podstatné míře přičíst druhé Straně.

- 1.1.15 „**Materiály**“ jsou věci všeho druhu (jiné než Technologické zařízení), které mají tvořit nebo tvoří část stavby.
- 1.1.16 „**Technologické zařízení**“ jsou přístroje a stroje, které mají tvořit nebo tvoří část stavby.
- 1.1.17 „**Staveniště**“ je místo poskytnuté Objednatelem, kde má být provedeno Dílo a jakékoli jiné místo specifikované ve Smlouvě jako místo tvořící součást Staveniště.
- 1.1.18 „**Variace**“ je změna Technické specifikace nebo Výkresů (jsou-li nějaké) nařízená Objednatelem podle Pod-článku 10.1.
- 1.1.19 „**Dílo**“ jsou jakékoli práce, které má Zhotovitel provést a jakákoli projektová dokumentace (je-li nějaká), kterou má Zhotovitel dodat, včetně dočasného díla a Variací.

## 1.2

### Výklad

Slova označující osoby a strany zahrnují korporace a jiné právnické osoby. Slova v jednotném čísle nebo v jednom rodě obsahují také množné číslo a druhý rod tam, kde to kontext vyžaduje.

## 1.3

### Hierarchie smluvních dokumentů

Dokumenty tvořící Smlouvu se musí vnímat jako vzájemně se vysvětlující. Jestliže se v dokumentech vyskytne nejasnost nebo nesrovnalost, musí Objednatel Zhotoviteli vydat jakýkoli nezbytný pokyn a pořadí právní síly jednotlivých dokumentů je v souladu s pořadím uvedeným v Příloze.

## 1.4

### Právo

Právo Smlouvy je stanoveno v Příloze.

## 1.5

### Komunikace

Kdykoli se předpokládá v nějakém ustanovení udělení nebo vydání oznámení, pokynu nebo nějaká jiná komunikace jakékoli osoby, pokud není stanoveno jinak, musí mít taková komunikace písemnou formu v jazyce stanoveném v Příloze a nesmí být bez závažného důvodu zdržována nebo zpoždována.

## 1.6

### Zákonné povinnosti

Zhotovitel musí postupovat v souladu s právními předpisy zemí, ve kterých vykonává činnost. Zhotovitel musí podat veškerá oznámení a zaplatit veškeré odvody a poplatky ve vztahu k Dílu.

# 2 Objednatel

## 2.1

### Poskytnutí staveniště

Objednatel musí Zhotoviteli poskytnout právo přístupu na Staveniště, předat mu ho a umožnit mu jeho užívání během doby (nebo dob) stanovené v Příloze.

## 2.2

### Povolení a licence

Po požadavku Zhotovitele musí Objednatel poskytnout Zhotoviteli přiměřenou podporu při žádostech Zhotovitele o jakákoli povolení, licence nebo schválení, která jsou vyžadována pro Dílo.

## 2.3

### Pokyny objednatele

Zhotovitel musí plnit veškeré pokyny dané Objednatelům ve vztahu k Dílu včetně přerušování postupu prací na části nebo na celém Díle.

## 2.4

### Schválení

Žádné schválení, souhlas nebo absence komentáře Objednatelům nebo zástupce Objednatelům nemají vliv na práva a povinnosti Zhotovitelů.

# 3

## Zástupci objednatele

### 3.1

#### Pověřená osoba

Jedna osoba z personálu Objednatelů musí být pověřena jednat za Objednatelů. Tato pověřená osoba je ta, která je uvedena v Příloze nebo jinak oznámena Objednatelům Zhotovitelům.

### 3.2

#### Zástupce objednatele

Objednatel také může určit právnickou osobu nebo jedince k výkonu určitých povinností. Určená osoba může být uvedena v Příloze nebo oznámena Objednatelům Zhotovitelům. Objednatel musí Zhotovitelům oznámit jaké povinnosti a oprávnění na tohoto zástupce Objednatelů delegoval.

# 4

## Zhotovitel

### 4.1

#### Obecné povinnosti

Zhotovitel musí provést Dílo řádně a v souladu se Smlouvou. Zhotovitel zajistí veškeré dozоровání, pracovní sílu, Materiály, Technologické zařízení a Vybavení zhotovitelů, které mohou být potřebné. Platí, že veškeré Materiály a Technologické zařízení na Staveništi jsou majetkem Objednatelů.

### 4.2

#### Zástupce zhotovitele

Zhotovitel musí Objednatelům za účelem vydání jeho souhlasu předložit jméno a podrobné informace osoby, která je pověřena přijímat pokyny jménem Zhotovitelů.

### 4.3

#### Subdodávky

Zhotovitel nesmí zadat provedení celého Díla dalším subjektům. Zhotovitel nesmí zadat provedení jakékoli části Díla dalším subjektům bez souhlasu Objednatelů.

### 4.4

#### Zajištění splnění smlouvy

Je-li tak stanoveno v Příloze, musí Zhotovitel doručit Objednatelům do 14 dnů po Datu zahájení prací zajištění splnění Smlouvy ve formě, kterou schválil Objednatel, a od třetí strany, kterou schválil Objednatel.

## 5 Projektování zhotovitelem

### 5.1

#### Projektová dokumentace zhotovitele

Zhotovitel musí vypracovat projektovou dokumentaci ve specifikovaném rozsahu podle odkazu v Příloze. Zhotovitel musí urychleně předložit Objednateli veškerou projektovou dokumentaci, kterou připravil. Do 14 dnů od jejího přijetí musí Objednatel oznámit Zhotoviteli své připomínky, nebo ji, jestliže není v souladu se Smlouvou, odmítnout s uvedením důvodů. Zhotovitel nesmí zahájit výstavbu jakéhokoli prvku jím projektované stavby do 14 dnů od předložení projektové dokumentace tohoto prvku Objednateli nebo v případě, že projektová dokumentace tohoto prvku byla odmítnuta. Projektová dokumentace, která byla odmítnuta, musí být urychleně doplněna a předložena znovu. Zhotovitel musí veškerou připomínkovanou projektovou dokumentaci předložit znova s tím, že vezme tyto připomínky v úvahu tak, jak je to potřebné.

### 5.2

#### Odpovědnost za projektovou dokumentaci

Zhotovitel je odpovědný za svoji nabídkovou projektovou dokumentaci a za projektovou dokumentaci podle tohoto Článku s tím, že obě musí být vhodné k zamýšlenému účelu definovanému ve Smlouvě a Zhotovitel je také odpovědný za jakékoli porušení patentu nebo autorského práva, které se jich týká. Objednatel je odpovědný za Technickou specifikaci a Výkresy.

## 6 Rizika objednatel

### 6.1

#### Rizika objednatel

V této Smlouvě jsou v odpovědnosti Objednatel rizika z následujících nebezpečí:

- a) válka, nepřátelské akty (ať už válka je, nebo není vyhlášena), invaze, činnost nepřátel ze zahraničí, když k nim dojde v Zemi,
- b) rebelie, terorismus, revoluce, povstání, vojenský převrat, násilné převzetí moci a občanská válka, když k nim dojde v Zemi,
- c) výtržnost, vzpoura nebo nepokoj s vlivem na Staveniště nebo Dílo, které jsou vyvolány jinými osobami, než jsou personál Zhotovitele a jeho ostatní zaměstnanci,
- d) ionizující radiace a radioaktivní kontaminace z jakéhokoli jaderného paliva nebo jakéhokoli jaderného odpadu ze spalování jaderného paliva, radioaktivní toxické výbušniny nebo jiné nebezpečné následky jakéhokoli výbušného jaderného systému nebo jaderné součásti takového systému, s výjimkou rozsahu, v jakém je za použití jakéhokoli radioaktivního materiálu odpovědný Zhotovitel,
- e) tlakové vlny způsobené letadlem nebo jinými zařízeními pohybujícími se ve vzduchu rychlostí zvuku nebo nadzvukovou rychlostí,
- f) užívání nebo zabránění jakékoli části Díla Objednatel mimo případů specifikovaných ve Smlouvě,
- g) projektování jakékoli části Díla personálem Objednatel nebo někým jiným, za koho je Objednatel odpovědný, a
- h) jakékoli působení přírodních sil s vlivem na Staveniště nebo Dílo, které je nepředvídatelné nebo u kterého se nedalo předpokládat, že by proti němu zkušený zhotovitel přijal adekvátní preventivní opatření,
- i) Vyšší moc,



- j) přerušení podle Pod-článku 2.3, pokud není přičitatelné neplnění Smlouvy Zhotovitelem nebo jinému jeho selhání,
- k) jakékoli neplnění Smlouvy Objednatelem nebo jeho jiné selhání,
- l) fyzické překážky nebo fyzické podmínky, jiné než klimatické podmínky, zaznamenané na Staveništi během provádění Díla, které nebyly rozumně předvídatelné zkušeným zhotovitelem a které byly okamžitě Zhotovitelem Objednateli oznámeny,
- m) jakékoli zpoždění nebo ztížené podmínky zapříčiněné Variací,
- n) jakákoli změna práva Smlouvy po datu nabídky Zhotovitele tak, jak je stanoveno ve Smlouvě o dílo,
- o) ztráty vyplývající z práva Objednatele nechat stavbu provést na, nad, pod, uvnitř nebo přes jakýkoli pozemek a z práva zabrat tento pozemek pro stavbu a
- p) škoda, která je nevyhnutelným následkem povinnosti Zhotovitele provést Dílo a odstranit všechny vady.

## 7 Doba pro dokončení

### 7.1

#### Provedení díla

Zhotovitel musí zahájit práce na Díle k Datu zahájení prací a musí postupovat s náležitou rychlostí a bez zpoždění. Zhotovitel musí Dílo dokončit během Doby pro dokončení.

### 7.2

#### Harmonogram

Během lhůty stanovené v Příloze musí Zhotovitel předložit Objednateli harmonogram Díla ve formě stanovené v Příloze.

### 7.3

#### Prodloužení doby

Podle Pod-článku 10.3 je Zhotovitel oprávněn k prodloužení Doby pro dokončení, jestliže je nebo bude zpožděn jakýmkoli rizikem Objednatele.

Po obdržení podání Zhotovitele musí Objednatel zvážit veškeré podpůrné podrobnosti poskytnuté Zhotovitelem a musí prodloužit Dobu pro dokončení tak, jak je to vhodné.

### 7.4

#### Zpožděné dokončení

Jestliže Zhotovitel Dílo nedokončí během Doby pro dokončení, je odpovědnost Zhotovitele vůči Objednateli za toto neplnění omezena na zaplacení částky stanovené v Příloze za každý den neplnění povinnosti dokončit Dílo.

## 8 Převzetí

### 8.1

#### Dokončení

Zhotovitel může Objednateli podat oznámení, když Dílo považuje za dokončené.

### 8.2

#### Oznámení o převzetí

Objednatel musí podat Zhotoviteli oznámení s uvedením příslušného data, když se domnívá, že Zhotovitel Dílo dokončil. Alternativně může Objednatel Zhotoviteli podat oznámení s uvedením příslušného data, že Dílo, ačkoli není zcela dokončené, je připravené pro převzetí.

Objednatel musí po vydání tohoto oznámení Dílo převzít. Zhotovitel musí urychleně dokončit jakékoli nedokončené práce a vyklidit Staveniště podle Článku 9.

## 9 Odstranění vad

### 9.1

#### Odstranění vad

Objednatel může kdykoli před uplynutím doby stanovené v Příloze oznámit Zhotoviteli jakékoli vady nebo nedokončené práce. Zhotovitel musí odstranit, bez nároku na úhradu nákladů ze strany Objednatele, jakékoli vady zapříčiněné tím, že projektová dokumentace Zhotovitele, Materiály, Technologické zařízení nebo řemeslné zpracování nejsou v souladu se Smlouvou.

Náklady na odstranění vad, které lze přičíst jakékoli jiné příčině, musí být oceněny jako Variace. Neodstranění jakékoli vady nebo nedokončení jakékoli nedokončené práce během přiměřené lhůty stanovené v oznámení Objednatele opravňují Objednatele k vykonání veškeré potřebné práce na náklady Zhotovitele.

### 9.2

#### Odkrytí a zkoušení

Objednatel může dát pokyn k odkrytí nebo zkoušení jakýchkoli prací. Pokud není na základě odkrytí nebo zkoušení zjištěno, že projektová dokumentace Zhotovitele, Materiály, Technologické zařízení nebo řemeslné zpracování nejsou v souladu se Smlouvou, musí být Zhotoviteli za takové odkrytí nebo zkoušení zapláceno jako za Variaci v souladu s Pod-článkem 10.2.

## 10 Variace a claimy

### 10.1

#### Oprávnění k variaci

Objednatel může dát pokyn k Variacím.

### 10.2

#### Oceňování variací

Variace musí být oceněny následovně:

- a) paušální cenou dohodnutou mezi Stranami, nebo
- b) tam, kde je to vhodné, položkovými cenami ze Smlouvy, nebo
- c) když vhodné položkové ceny neexistují, musí být položkové ceny ze Smlouvy použity jako základ pro ocenění, nebo, když to není možné,
- d) vhodnými novými položkovými cenami, které mohou být dohodnuty nebo které považuje za vhodné Objednatel, nebo
- e) když k tomu dá pokyn Objednatel, hodinovou (případně denní) sazbou určenou v Příloze, kdy v tomto případě musí vést Zhotovitel záznamy o odpracovaných hodinách, o využití Vybavení zhotovitele a o použitých Materiálech.

### 10.3

#### Včasně upozornění

Strana musí druhé Straně podat oznámení, jakmile si uvědomí jakoukoli okolnost, která by mohla zpozdit práce na Díle nebo ztížit jejich podmínky nebo která může vést ke claimu na dodatečnou platbu. Zhotovitel musí přijmout veškerá rozumná opatření, aby tyto účinky minimalizoval.

Oprávnění Zhotovitele na prodloužení Doby pro dokončení a dodatečnou platbu je omezeno na dobu a platbu, která by Zhotoviteli náležela, kdyby podal urychlené oznámení a přijal veškerá přiměřená opatření.

## 10.4

### Oprávnění ke claimu

Jestliže Zhotoviteli vzniknou Náklady v důsledku jakéhokoli rizika Objednatele, je Zhotovitel k platbě částky takových Nákladů oprávněn. Jestliže je v důsledku jakéhokoli rizika Objednatele nutné změnit Dílo, musí se situace řešit jako Variace.

## 10.5

### Postup při variaci a při claimu

Zhotovitel musí Objednateli předložit soupis oceněných položek jednotlivých Variací nebo claimů během 28 dnů od pokynu nebo události, z které vznikl nárok. Objednatel musí ocenění zkontrolovat a, je-li to možné, i odsouhlasit. Nedojde-li k dohodě, musí Objednatel ocenění určit.

# 11 Smluvní cena a platba

## 11.1

### Oceňování díla

Dílo musí být oceněno tak, jak je stanoveno v Příloze s ohledem na Článek 10.

## 11.2

### Měsíční vyúčtování

Zhotovitel je oprávněn k měsíčním platbám:

- a) hodnoty provedeného Díla,
- b) procenta hodnoty Materiálů a Technologického zařízení dodaného na Stavenišťě v přiměřené době, které je stanoveno v Příloze,

s výhradou jakýchkoli přípočtů a odpočtů, které mohou být splatné.

Zhotovitel musí každý měsíc předložit Objednateli vyúčtování vykazující částky, o kterých se Zhotovitel domnívá, že je k jejich platbě oprávněn.

## 11.3

### Průběžné platby

Během 28 dnů po obdržení každého vyúčtování musí Objednatel zaplatit Zhotoviteli částku vykázanou ve Zhotovitelově vyúčtování s odpočtem zádržného v sazbě stanovené v Příloze a s odpočtem jakékoli částky, kterou Objednatel neschválil s uvedením důvodů. Objednatel není vázán žádnou částkou, kterou dříve považoval za splatnou Zhotoviteli.

Objednatel může odepřít průběžné platby, dokud neobdrží zajištění splnění smlouvy podle Pod-článku 4.4 (je-li nějaké).

## 11.4

### Platba první poloviny zádržného

První polovina zádržného musí být Objednatelem Zhotoviteli vyplacena během 14 dnů po vydání oznámení podle Pod-článku 8.2.

## 11.5

### Platba druhé poloviny zádržného

Zůstatek zádržného musí být Objednatelem Zhotoviteli vyplacen během 14 dnů po buď uplynutí doby stanovené v Příloze, nebo odstranění oznámených vad nebo dokončení nedokončených prací, vše tak, jak na to odkazuje Pod-článek 9.1, podle toho, co nastane později.

## 11.6

### Závěrečná platba

Během 42 dnů od poslední z událostí uvedených v Pod-článku 11.5 výše musí Zhotovitel Objednateli předložit závěrečné vyúčtování spolu s jakýmkoli dokumenty, jež mohou být rozumně požadovány, aby mohl Objednatel zjistit celkovou smluvní hodnotu.

Během 28 dnů po předložení závěrečného vyúčtování musí Objednatel zaplatit částku náležející Zhotoviteli. Nesouhlasí-li Objednatel s jakoukoli částí Zhotovitelova závěrečného vyúčtování, musí při provedení platby uvést důvody, proč nesouhlasí.

## 11.7

### Měna

Platba musí být v měně stanovené v Příloze.

## 11.8

### Zpožděná platba

Zhotovitel je oprávněn k úroku z prodlení v sazbě stanovené v Příloze za každý den, kdy Objednatel nezaplatí v předepsané lhůtě splatnosti.

# 12 Neplnění

## 12.1

### Neplnění zhotovitele

Opustí-li Zhotovitel Dílo, odmítne plnit nebo neplní oprávněný pokyn Objednatele, nebo nepostupuje s náležitou rychlostí a bez zpoždění, nebo i přes písemnou výzvu k nápravě porušuje Smlouvu, může dát Objednatel Zhotoviteli oznámení, s odkazem na tento Pod-článek, popisující neplnění Zhotovitele.

Jestliže Zhotovitel nepřijal veškerá proveditelná opatření k nápravě neplnění během 14 dnů potom, co Zhotovitel obdržel oznámení Objednatele, může Objednatel prostřednictvím druhého oznámení podaného během 21 dnů odstoupit od Smlouvy. Zhotovitel poté musí demobilizovat a opustit Staveniště s tím, že na místě zanechá takové Materiály, Technologické zařízení a jakékoli Vybavení zhotovitele, o kterém dá v tomto druhém oznámení Objednatel pokyn, že má být používáno až do dokončení Díla.

## 12.2

### Neplnění objednatele

Jestliže Objednatel neplatí v souladu se Smlouvou, nebo i přes písemnou výzvu k nápravě porušuje Smlouvu, může dát Zhotovitel Objednateli oznámení, s odkazem na tento Pod-článek, popisující neplnění Objednatele. Jestliže neplnění není napraveno během 7 dnů potom, co Objednatel obdržel oznámení Zhotovitele, může Zhotovitel přerušit provádění celého Díla nebo jeho části.

Jestliže neplnění není napraveno během 28 dnů potom, co Objednatel obdržel oznámení Zhotovitele, může Zhotovitel prostřednictvím druhého oznámení podaného během 21 dnů odstoupit od Smlouvy. Zhotovitel poté musí demobilizovat a opustit Staveniště.

## 12.3

### Úpadek

Je-li rozhodnuto o úpadku Strany podle rozhodného práva, druhá Strana může prostřednictvím oznámení okamžitě odstoupit od Smlouvy. Zhotovitel poté musí demobilizovat a opustit Staveniště s tím, že, v případě úpadku Zhotovitele, Zhotovitel na místě zanechá jakékoli Vybavení zhotovitele, o kterém dá v tomto oznámení Objednatel pokyn, že má být používáno až do dokončení Díla.

## 12.4

### Platba po odstoupení

Zhotovitel je po odstoupení oprávněn k platbě nezaplaceného zůstatku hodnoty provedeného Díla a Materiálů a Technologického zařízení důvodně dodaných na Stavenišť, upraveného následovně:

- a) o jakékoli částky, ke kterým je Zhotovitel oprávněn podle Pod-článku 10.4,
- b) o jakékoli částky, ke kterým je oprávněn Objednatel,
- c) jestliže Objednatel odstoupil podle Pod-článku 12.1 nebo 12.3, je Objednatel oprávněn k obnosu, který odpovídá 20 % hodnoty k datu odstoupení neprovedených částí Díla,
- d) jestliže Zhotovitel odstoupil podle Pod-článku 12.2 nebo 12.3, je Zhotovitel oprávněn k Nákladům jeho přerušení a demobilizace spolu s obnosem, který odpovídá 10 % hodnoty k datu odstoupení neprovedených částí Díla.

Čistý zůstatek, který náleží k zaplacení, musí být zaplacen nebo vrácen během 28 dnů od oznámení o odstoupení.

# 13

## Riziko a odpovědnost

### 13.1

#### Péče zhotovitele o dílo

Zhotovitel musí převzít plnou odpovědnost za péči o Dílo od Data zahájení prací až do data, kdy je vydáno oznámení Objednatele podle Pod-článku 8.2. Odpovědnost za péči pak přechází na Objednatele. Jestliže na Díle vznikne nějaká ztráta nebo škoda během uvedené doby, kdy je za péči o Dílo odpovědný Zhotovitel, musí Zhotovitel takovou ztrátu nebo škodu napravit tak, aby bylo Dílo v souladu se Smlouvou.

Pokud ke ztrátě nebo škodě nedojde následkem rizika Objednatele, musí Zhotovitel odškodnit Objednatele, jeho zhotovitele, zástupce a zaměstnance v případě jakýchkoli ztrát a škod, které se vyskytnou na Díle, a v případě jakýchkoli nároků nebo výdajů, které vzniknou kvůli Dílu a budou způsobené porušením Smlouvy nedbalostí nebo jiným neplněním Zhotovitele, jeho zástupců nebo zaměstnanců.

### 13.2

#### Vyšší moc

Jestliže je nebo bude některé ze Stran z důvodu Vyšší moci bráněno v plnění jakýchkoli jejich závazků, musí tato ovlivněná Strana dát okamžitě oznámení druhé Straně. Je-li to nutné, musí Zhotovitel přerušit provádění Díla a musí demobilizovat Vybavení zhotovitele v rozsahu dohodnutém s Objednatelem.

Pokračuje-li událost po dobu 84 dnů, kterákoli ze Stran může podat oznámení o odstoupení, které se stane účinným 28 dnů po podání oznámení.

Zhotovitel je po odstoupení oprávněn k platbě nezaplaceného zůstatku hodnoty provedeného Díla a Materiálů a Technologického zařízení důvodně dodaných na Stavenišť, upraveného následovně:

- a) o jakékoli částky, ke kterým je Zhotovitel oprávněn podle Pod-článku 10.4,
- b) o Náklady jeho přerušení a demobilizace,
- c) o jakékoli částky, ke kterým je oprávněn Objednatel.

Čistý zůstatek, který náleží k zaplacení, musí být zaplacen nebo vrácen během 28 dnů od oznámení o odstoupení.

# Pojištění

## 14.1

### Rozsah krytí

Zhotovitel musí před zahájením prací na Díle uzavřít společným jménem Stran a poté udržovat v platnosti pojištění:

- a) pro případ ztráty a škody na Díle, Materiálech, Technologickém zařízení a Vybavení zhotovitele,
- b) pro případ odpovědnosti obou Stran za ztrátu, škodu, smrt nebo úraz třetích stran nebo jejich majetku, které vznikly v důsledku plnění Smlouvy Zhotovitelem, včetně odpovědnosti Zhotovitele za škody na jiném majetku Objednatele, než je Dílo a
- c) pro případ odpovědnosti obou Stran a jakéhokoli zástupce Objednatele za smrt nebo úraz personálu Zhotovitele s výjimkou rozsahu, ve kterém odpovědnost vznikla nedbalostí Objednatele a jakéhokoli zástupce nebo zaměstnance Objednatele.

## 14.2

### Obecné požadavky na pojištění

Veškerá pojištění musí být v souladu s požadavky podrobně popsány v Příloze. Pojistky musí být vydány pojistiteli a za podmínek schválených Objednatelem. Zhotovitel musí Objednateli poskytnout důkazy, že jakákoli požadovaná pojistka je v platnosti a že pojistné bylo zapláceno.

Strany musí společně disponovat veškerými platbami obdrženy od pojistitelů vztahujícími se ke ztrátě nebo škodě na Díle a tyto platby musí být použity na opravu nebo pro nápravu ztráty nebo škody nebo jako kompenzace za ztrátu nebo škodu, která nemá být opravena nebo napravena.

## 14.3

### Nepojištění

Jestliže Zhotovitel neuzavře nebo nedrží v platnosti jakékoli z pojištění, na které odkazují předchozí Pod-články, nebo nepředloží uspokojivý důkaz, pojistky nebo účetní doklady, může Objednatel, aniž by byla dotčena jakákoli jeho práva nebo opravné prostředky, uzavřít pojištění na příslušné krytí odpovídající takovému neplnění a platit patřičné pojistné a získat úhradu tohoto pojistného jako odpočet z jakýchkoli peněžních částek náležejících Zhotoviteli.

# Řešení sporů

## 15.1

### Adjudikace

Jestliže nedošlo ke smírnému narovnání, jakýkoli spor nebo rozpor, který vznikne mezi Zhotovitelem a Objednatelem v souvislosti se Smlouvou nebo z ní vyplývající včetně jakéhokoli sporu ve věci jakéhokoli ohodnocení nebo jiného rozhodnutí Objednatele, musí být kteroukoli ze Stran předložen k adjudikaci v souladu v příloženými Pravidly adjudikace („Pravidla“). Adjudikátorem musí být jakákoli osoba, na které se Strany dohodnou. V případě, že se Strany nedohodnou, musí být adjudikátor jmenován v souladu s Pravidly.

## 15.2

### Oznámení o nesouhlasu

Nesouhlasí-li některá ze Stran s rozhodnutím adjudikátora nebo není-li vydáno rozhodnutí ve lhůtě stanovené v Pravidlech, může Strana do 28 dnů po obdržení rozhodnutí

nebo uplynutí lhůty pro rozhodnutí, dát druhé Straně oznámení o svém nesouhlasu s odkazem na tento Pod-článek. Jestliže nebylo podáno oznámení o nesouhlasu během stanovené lhůty, rozhodnutí se stává konečným a závazným pro obě Strany. Jestliže oznámení o nesouhlasu během stanovené lhůty podáno bylo, rozhodnutí se stává závazným pro obě Strany, které se jím musí bez prodlení řídit, pokud a dokud není rozhodnutí adjudikátora revidováno rozhodcem.

### 15.3

#### Rozhodčí řízení

Spor, který podléhá oznámení o nesouhlasu, musí být s konečnou platností rozhodnut jedním rozhodcem podle pravidel uvedených v Příloze. Jestliže se Strany nedohodnou, musí být rozhodce určen jmenujícím subjektem uvedeným v Příloze. Jakákoli jednání musí probíhat v místě stanoveném v Příloze a v jazyce, na který odkazuje Pod-článek 1.5.



**International Federation of Consulting Engineers (FIDIC)**

World Trade Center II

PO Box 311

1215 GENEVA 15

Swi

Tele

Fax

E-r



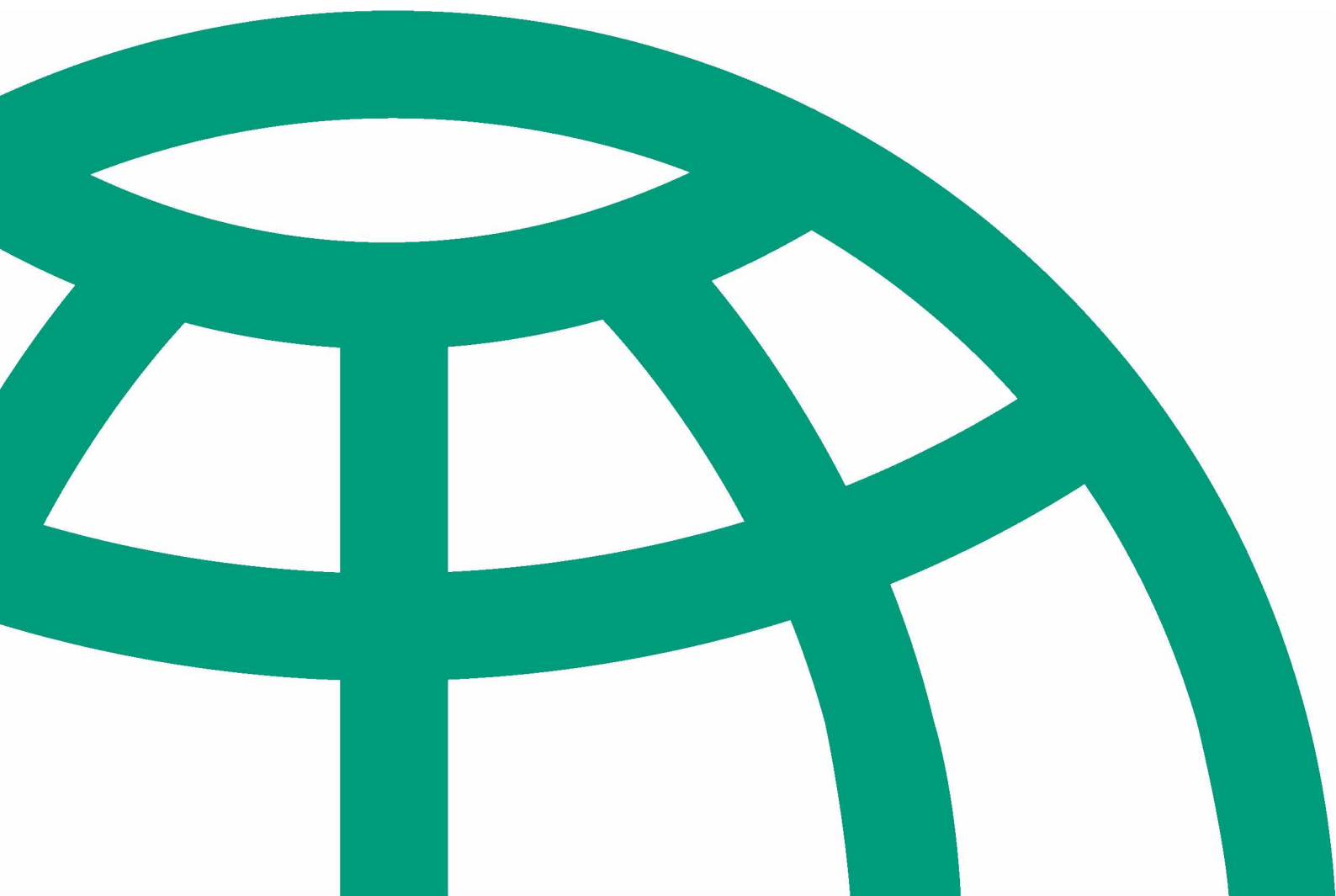




Ministerstvo dopravy

Smluvní podmínky pro  
**STAVBY MENŠÍHO  
ROZSAHU**

ZVLÁŠTNÍ PODMÍNKY



PRVNÍ VYDÁNÍ 2017

Schváleno Centrální komisí Ministerstva dopravy ČR dne 16.5.2017 pod č.j. 48/2017-520-DOP/3 s účinností od 1.6.2017 se současným zrušením Obchodních podmínek staveb pozemních komunikací menšího rozsahu, schválenými Ministerstvem dopravy pod č.j. 321/2008-910-IPK/1.

Modifikace Pod-článku 11.9 [Zálohová platba] schválena Centrální komisí Ministerstva dopravy dne 28. dubna 2020 (dopisem č.j. 157/2020-520-DOP/1), s účinností od 4. května 2020.

Vydání 05/2020 – Stavba: 18009 - D48 Horní Žukov, sanace sesuvu v km 66,1

Smluvní obchodní podmínky zahrnují Obecné podmínky, které tvoří součást FIDIC „Smluvních podmínek pro stavby menšího rozsahu“, 1. vydání, 1999, vydaných v českém předkladu Českou asociací konzultačních inženýrů (CACE) jako první vydání v roce 2016, a následující Zvláštní podmínky, které obsahují úpravy a doplnění těchto Obecných podmínek. Obecné podmínky je možné získat na adrese České asociace konzultačních inženýrů (CACE, Havlíčkovo nábřeží 38, 702 00 Ostrava, tel: [REDACTED], [REDACTED], [www.cace.cz/fidic-publikace.php](http://www.cace.cz/fidic-publikace.php) konkrétně <http://cace.cz/order-form3-green.php>).

---

ZVLÁŠTNÍ PODMÍNKY

---

Smluvní podmínky pro  
**STAVBY MENŠÍHO ROZSAHU**

První vydání 2017



# Zvláštní podmínky

## OBSAH

<b>1</b>	<b>OBECNÁ USTANOVENÍ</b> .....	<b>5</b>
1.1	Definice .....	5
1.3	Hierarchie smluvních dokumentů .....	6
1.4	Právo .....	6
<b>2</b>	<b>OBJEDNATEL</b> .....	<b>7</b>
2.1	Poskytnutí staveniště .....	7
<b>4</b>	<b>ZHOTOVITEL</b> .....	<b>7</b>
4.1	Obecné povinnosti .....	7
4.3	Subdodávky .....	9
4.4	Zajištění splnění smlouvy .....	9
4.5	Zajištění jakosti .....	10
4.6	Záruka za odstranění vad .....	10
4.7	Kontrolní prohlídky stavby .....	11
4.8	Bezpečnost a ochrana zdraví při práci .....	11
4.9	Vytyčení stavby .....	12
4.10	Archeologické nálezy .....	12
<b>5</b>	<b>PROJEKTOVÁNÍ ZHOTOVITELEM</b> .....	<b>12</b>
<b>6</b>	<b>RIZIKA OBJEDNATELE</b> .....	<b>13</b>
6.1	Rizika Objednatele .....	13
<b>7</b>	<b>DOBA PRO DOKONČENÍ</b> .....	<b>13</b>
7.1	Doba pro dokončení .....	13
7.2	Harmonogram .....	13
7.3	Prodloužení doby .....	14
7.5	Postupné závazné milníky .....	14
7.6	Předčasné užívání .....	14
<b>8</b>	<b>PŘEVZETÍ</b> .....	<b>15</b>
8.1	Dokončení .....	15
8.2	Oznámení o převzetí .....	15
8.3	Převzetí částí Díla .....	15
<b>9</b>	<b>ODSTRANĚNÍ VAD</b> .....	<b>15</b>
9.1	Odstranění vad .....	15
<b>10</b>	<b>VARIACE A CLAIMY</b> .....	<b>16</b>
10.1	Oprávnění k variaci .....	16
10.2	Oceňování variací .....	16

<b>11</b>	<b>SMLUVNÍ CENA A PLATBA</b>	<b>17</b>
11.1	Oceňování díla	17
11.2	Měsíční vyúčtování	17
11.3	Průběžné platby	17
11.4	Platba první poloviny zádržného	18
11.5	Platba druhé poloviny zádržného	18
11.6	Závěrečná platba	18
11.9	Zálohová platba	19
<b>12</b>	<b>NEPLNĚNÍ</b>	<b>20</b>
12.4	Platba po odstoupení	20
12.5	Povinnost zhotovitele zaplatit smluvní pokutu	20
<b>13</b>	<b>RIZIKO A ODPOVĚDNOST</b>	<b>21</b>
13.1	Péče zhotovitele o dílo	21
<b>14</b>	<b>POJIŠTĚNÍ</b>	<b>21</b>
14.1	Rozsah krytí	21
14.2	Obecné požadavky na pojištění	21
14.3	Nepojištění	22
<b>15</b>	<b>ŘEŠENÍ SPORŮ</b>	<b>23</b>
	<b>VARIANTA A</b>	
15.2	Oznámení o nesouhlasu	23
15.3	Rozhodčí řízení	23
	<b>VARIANTA B</b>	
15.1	Adjudikace	23
15.2	Oznámení o nesouhlasu	23
15.3	Rozhodčí řízení	23

## 1 Obecná ustanovení

### 1.1

#### Definice

- 1.1.3 Na konec Pod-článku 1.1.3 se přidává následující ustanovení:  
„Součástí Výkresů je projektová dokumentace pro provedení stavby (PDPS), není-li požadavky Objednatele ve vztahu k projektové dokumentaci stanoveno jinak.“
- 1.1.4 Na konec Pod-článku 1.1.4 se přidává následující ustanovení:  
„Pojmem Objednatel se rozumí i „zadavatel“ ve smyslu zákona o zadávání veřejných zakázek ve všech mluvnických formách a podobách.“
- 1.1.5 Pod-článek 1.1.5 zní:  
„Zhotovitel“ je totožný termín, jako „dodavatel“ ve smyslu zákona o veřejných zakázkách ve všech mluvnických formách a podobách a znamená osobu (osoby) jež zvítězila (y) v zadávacím řízení a které Objednatel podpisem Smlouvy o dílo pověřil realizací díla.“
- 1.1.10 Pod-článek 1.1.10 zní:  
„Náklady“ jsou všechny skutečné výdaje, které jsou (nebo budou) účelně, hospodárně a efektivně vynaložené Zhotovitelem, ať již na Staveništi nebo mimo ně, včetně režijních a podobných poplatků, nezahrnují však zisk.“
- 1.1.14 Pod-článek 1.1.14 zní:  
„Vyšší moc“ je výjimečná událost nebo okolnost: kterou smluvní Strana nemůže ovládat; proti které tato smluvní Strana nemohla rozumně učinit opatření před uzavřením Smlouvy; které se po jejím vzniku nemohla tato smluvní Strana účelně vyhnout nebo ji překonat; a kterou nelze v podstatné míře přičíst druhé Straně.
- Vyšší moc může zahrnovat, avšak neomezuje se na ně, následující události nebo okolnosti, pokud jsou splněny výše uvedené podmínky:
- (a) válka, konflikty (ať byla válka vyhlášena nebo ne), invaze, akty nepřátelství ze zahraničí,
  - (b) rebelie, terorismus, revoluce, povstání, vojenský převrat nebo uchopení moci, nebo občanská válka,
  - (c) výtržnost, vzpoura, nepokoje, stávková nebo výlučková vyvolaná jinými osobami než je personál Zhotovitele a jiní zaměstnanci Zhotovitele a Podzhotovitelů,
  - (d) válečná munice, výbušniny, ionizující záření nebo kontaminace radioaktivitou, pokud nebyla způsobena tím, že tuto munici, výbušniny, ionizující záření nebo radioaktivitu použil Zhotovitel,
  - (e) přírodní katastrofy jako jsou povodně, zemětřesení, vichřice, blesk, tajfun nebo vulkanická aktivita.“
- 1.1.20 Za Pod-článek 1.1.19 se přidávají nové Pod-články:  
„Výkaz výměr“ je v těchto Podmínkách Soupis prací, dodávek a služeb, sestavený podle Oborového třídíku stavebních konstrukcí a prací staveb pozemních komunikací schváleného Ministerstvem dopravy.

- 1.1.21 „Příloha“ znamená vyplněné stránky nadepsané Příloha, které jsou součástí Smlouvy o dílo.
- 1.1.22 „Doba pro uvedení do provozu“ je doba pro dokončení Díla nebo Sekce Zhotovitelem v rozsahu nezbytném pro účely uvedení Díla nebo Sekce do provozu za podmínek stavebního zákona tak, jak je stanovena v Příloze (se všemi prodlouženími podle Pod-článku 7.3 [*Prodloužení doby*]), počítaná od Data zahájení prací nebo tak, jak je stanoveno v Příloze.
- 1.1.23 „Předčasné užívání“ znamená časově omezené užívání Díla nebo Sekce před jejich úplným dokončením na základě pravomocného povolení vydaného stavebním úřadem na žádost Objednatele jako stavebníka ve smyslu ustanovení stavebního zákona. Práva a povinnosti Stran související s předčasným užíváním Díla nebo Sekce jsou upraveny především v Pod-článku 7.6 [*Předčasné užívání*].
- 1.1.24 „Stavební deník“ je dokument, jehož náležitosti stanoví platné a účinné právní předpisy.
- 1.1.25 „Základní datum“ je datum 28 dnů před termínem pro podání Nabídky.
- 1.1.26 „Sekce“ je část Díla specifikovaná v Příloze jako Sekce (je-li taková).
- 1.1.27 „Podzhotovitel“ je totožný termín, jako „poddodavatel“ případně „subdodavatel“ ve všech mluvnických formách a podobách.
- 1.1.28 „Faktura“ je daňový doklad vydaný podle platných právních předpisů.
- 1.1.29 „Záruka za odstranění vad“ znamená záruku (nebo záruky) podle článku 4.6 [*Záruka za odstranění vad*].
- 1.1.30 „Potvrzení o převzetí“ je potvrzení vydané podle Článku 8 [*Převzetí*].
- 1.1.31 „Přijatá smluvní částka“ je částka (bez DPH) uvedená ve Smlouvě o dílo za provedení a dokončení Díla a odstranění všech vad.“

### 1.3

#### Hierarchie smluvních dokumentů

Pod-článek 1.3 zní:

„Dokumenty tvořící Smlouvu se musí vnímat jako vzájemně se vysvětlující. Pořadí právní síly jednotlivých dokumentů je v souladu s pořadím uvedeným v Příloze. Jestliže se v dokumentech vyskytne nejasnost nebo nesrovnalost, musí Objednatel Zhotoviteli vydat jakékoli nezbytné vyjasnění nebo pokyn.“

### 1.4

#### Právo

Pod-článek 1.4 se doplňuje následujícím textem:

„Řídí-li se Smlouva právem České republiky, řídí se občanským zákoníkem s výjimkou těch ustanovení, která jsou v této Smlouvě upravena odchylně.“



# 2 Objednatel

## 2.1

### Poskytnutí staveniště

Za Pod-článek 2.4 se vkládá nový Pod-článek 2.5 [Kontrolní dny]:

„Objednatel je oprávněn svolávat kontrolní dny za účelem přijetí opatření pro další práce na Díle. Zástupce zhotovitele se těchto kontrolních dnů musí účastnit. Objednatel musí zaznamenat záležitosti projednávané na kontrolním dnu a musí poskytnout kopie zápisu účastníkům kontrolního dne. V zápise musí být uvedena odpovědnost za veškeré kroky, které se mají podniknout v souladu se Smlouvou.“

# 4 Zhotovitel

## 4.1

### Obecné povinnosti

Text Pod-článku 4.1 se ruší a nahrazuje se následujícím textem:

- 4.1.1 Zhotovitel musí provést Dílo řádně a v souladu se Smlouvou. Zhotovitel zajistí veškeré dozоровání, pracovní sílu, Materiály, Technologické zařízení a Vybavení zhotovitele, které mohou být potřebné.

Materiály a Technologická zařízení se stávají vlastnictvím Objednatele, jakmile nastane dřívější z následujících možností:

- (a) když jsou zabudovány do stavby nebo zaplacený Objednatelem,
- (b) dojde v důsledku odstoupení od Smlouvy o dílo k jejich zaplacení Objednatelem podle Pod-článků 12.4 [Platba po odstoupení] a 13.2 [Vyšší moc].

- 4.1.2 Zhotovitel i jeho Podzhotovitelé musí mít příslušná oprávnění k provádění stavebních a montážních prací jako předmětu své činnosti a vybrané činnosti ve výstavbě musí zabezpečit fyzickými osobami, které získaly oprávnění k výkonu těchto činností podle zvláštních předpisů a to v počtu, o zkušenostech a odborné kvalifikaci v souladu s kvalifikačními předpoklady, stanovenými v zadávacích podmínkách veřejné zakázky na provedení Díla. Jestliže Zhotovitel nedodrží ustanovení tohoto pod-odstavce, zaplatí Objednateli za toto porušení své povinnosti smluvní pokutu ve výši uvedené v Příloze.

- 4.1.3 Zhotovitel je povinen na viditelném místě u vstupu na Staveniště osadit stavbu informační tabulí k označení stavby podle pokynu Objednatele, se zpracováním identifikačních údajů uvedených ve štítku o povolení stavby a rovněž náležitostí pro oznámení zahájení prací oblastnímu inspektorátu práce podle zákona č. 309/2006 Sb., a to podle podkladů předaných mu k tomuto účelu Objednatelem. V případě rozhodnutí o spolufinancování stavby z prostředků EU v rámci Operačního programu Doprava bude informační tabule upravena tak, aby odpovídala požadavkům Evropské komise pro publicitu u takto spolufinancovaných staveb. Zhotovitel je povinen informační tabuli udržovat v čitelném a aktuálním stavu po celou dobu provádění Díla až do uplynutí půl roku ode dne vydání Potvrzení o převzetí.

- 4.1.4 Zhotovitel je povinen provádět Dílo v souladu s veškerými jemu známými závaznými požadavky a podmínkami případně stanovenými ze strany správních orgánů, včetně zejména závazných požadavků a podmínek stanovených pravomocným územním roz-

hodnutím pro Dílo a pravomocným stavebním povolením pro Dílo, jakož i případnými veřejnoprávními smlouvami vydanými pro provádění Díla.

- 4.1.5 Zhotovitel je povinen odstraňovat veškerá znečištění pozemních komunikací, která způsobí v souvislosti s prováděním Díla, a to bez průtahů, nejpozději však do 1 hodiny od vzniku každého takového znečištění.
- 4.1.6 Zhotovitel je povinen provést Dílo na pozemcích nevlastněných Objednatelem (resp. Českou republikou) pouze v rozsahu a způsobem, v jakém k tomu je oprávněn Objednatel (např. nájemní smlouvou s vlastníky příslušného pozemku). Jestliže Zhotovitel bude mít v úmyslu překročit trvalý nebo dočasný zábor stavby, které je v souladu se Smlouvou povinen zajistit Objednatel, je Zhotovitel povinen na vlastní odpovědnost a náklady
- (a) tento svůj záměr předem projednat se všemi dotčenými správními orgány, vlastníky a uživateli pozemků a
  - (b) získat veškerá potřebná povolení, rozhodnutí, souhlasy a práva umožňující Zhotovitelem zamýšlené překročení příslušných trvalých nebo dočasných záborů.

Odpovědnost za neoprávněné překročení trvalého nebo dočasného záboru (včetně zejména odpovědnosti za škodu vzniklou Objednateli nebo třetím osobám) nese výlučně Zhotovitel.

- 4.1.7 Obdrží-li Zhotovitel od Objednatele svou povahou nevhodnou věc nebo nevhodný či nesprávný pokyn, je povinen Objednatele bez zbytečného odkladu upozornit na jejich nevhodnost či nesprávnost.

Trvá-li Objednatel i přes upozornění Zhotovitele na použití nevhodné věci nebo postupu podle nevhodného či nesprávného pokynu, může Zhotovitel po Objednateli žádat, aby svůj požadavek na použití této věci nebo postupu podle tohoto pokynu učinil v písemné formě. Ustanovení § 2594 a § 2595 občanského zákoníku se nepoužije.

- 4.1.8 Zhotovitel je povinen dodržet lhůty a další časová určení a řídit se pokyny a příkazy jemu stanovenými v rozhodnutí příslušného veřejnoprávního orgánu, kterým se povoluje částečná nebo úplná uzavírka pozemní komunikace za účelem provádění Díla. Zhotovitel musí vždy dbát přiměřenosti a proporcionality těchto omezení tak, aby způsob označení a doba trvání uzavírky co nejméně omezovaly uživatele pozemních komunikací v jejich právu na obecné užívání pozemních komunikací a aby nedocházelo k nadměrnému ohrožování bezpečnosti a plynulosti provozu na pozemních komunikacích.

Jestliže Zhotovitel nedodrží lhůty a další časová určení jemu stanovené v rozhodnutí příslušného veřejnoprávního orgánu, a to z jakéhokoli důvodu, který je výlučně na straně Zhotovitele, zaplatí Objednateli za toto porušení své povinnosti smluvní pokutu ve výši, uvedené v Příloze.

- 4.1.9 Zhotovitel je v souvislosti s prováděním prací povinen plnit povinnosti původce odpadů podle zákona o odpadech a je povinen zajistit plnění těchto povinností i ze strany případných Podzhotovitelů, a to včetně vedení průběžné evidence o odpadech a způsobech nakládání s odpady a archivace této evidence po dobu stanovenou příslušnými právními předpisy. Zhotovitel je povinen na žádost Objednatele bez zbytečného odkladu předložit jím vedenou evidenci o odpadech a způsobech nakládání s nimi ke kontrole, včetně takové evidence vedené Podzhotoviteli.

## 4.3

### Subdodávky

Pod-článek 4.3 se doplňuje následujícím textem:

„Při porušení těchto ustanovení je Zhotovitel povinen Objednateli zaplatit smluvní pokutu ve výši stanovené v Příloze. Zhotovitel bude odpovídat za jednání nebo chyby všech Podzhotovitelů stejně jako by šlo o jednání nebo chyby Zhotovitele.“

Jestliže z objektivních důvodů není možné Dílo podle této Smlouvy provést v tom rozsahu, v jakém Zhotovitel prokázal kvalifikaci prostřednictvím Podzhotovitele takovým Podzhotovitelem, je Zhotovitel povinen do 7 pracovních dnů tuto skutečnost písemně oznámit Objednateli včetně uvedení relevantních důvodů. Do 10 pracovních dnů od oznámení shora uvedené skutečnosti Objednateli je Zhotovitel povinen předložit Objednateli potřebné dokumenty prokazující splnění kvalifikace v plném rozsahu, přičemž příslušný kvalifikační předpoklad může prokázat sám Zhotovitel, nebo jej může prokázat prostřednictvím jiného Podzhotovitele. Podzhotovitele uvedené v nabídce není potřeba znovu schvalovat.“

## 4.4

### Zajištění splnění smlouvy

Pod-článek 4.4 je odstraněn a nahrazen následujícím zněním:

„Zhotovitel musí na své náklady získat Zajištění splnění smlouvy ve formě bankovní záruky a ve výši uvedené v Příloze. Jestliže v Příloze není uvedena částka, tento Pod-článek se nepoužije.“

Zhotovitel musí předat bankovní záruku Objednateli do 28 dní po uzavření Smlouvy nebo k Datu zahájení prací, podle toho, co nastane později. Bankovní záruka musí být vydána právníckou osobou z členského státu EU a musí mít formu vzoru, který je součástí zadávací dokumentace. Bankovní záruka musí být účinná nejpozději v den jejího předání Objednateli.

Zhotovitel musí zajistit, že bankovní záruka bude platná a účinná, dokud neprovede a nedokončí Dílo a nepředá Objednateli Záruku za odstranění vad podle Pod-článku 4.6 [Záruka za odstranění vad]. Pokud podmínky bankovní záruky specifikují datum její platnosti a Zhotovitel nezískal právo na obdržení Potvrzení o převzetí Díla nebo poslední Sekce a nepředal Objednateli Záruku za odstranění vad do data 28 dnů před datem ukončení platnosti bankovní záruky, potom Zhotovitel podle toho musí rozšířit platnost bankovní záruky, dokud není Dílo dokončeno a Objednatel neobdrží Záruku za odstranění vad.

Objednatel smí uplatnit nárok z bankovní záruky pouze v případech, že:

- (a) Zhotovitel neprodlouží platnost bankovní záruky tak, jak je popsáno v předchozích odstavcích, kdy v takovém případě může Objednatel nárokovat plnou částku bankovní záruky,
- (b) Zhotovitel nezaplatí Objednateli částku, která Objednateli náleží, ačkoli částka byla se Zhotovitelem dohodnuta nebo určena podle Článku 15 [Řešení sporů] do 42 dnů po dohodě nebo určení,
- (c) Zhotovitel nenapraví porušení smluvní povinnosti do 42 dnů po tom, co obdržel oznámení Objednatele požadující nápravu porušené smluvní povinnosti nebo
- (d) dojde k naplnění podmínek pro odstoupení Objednatelem podle Pod-článku 12.1 [Neplnění zhotovitele]. V takovém případě může Objednatel nárokovat plnou částku bankovní záruky.

Objednatel není povinen uplatnit práva na čerpání z bankovní záruky.

Objednatel musí bankovní záruku Zhotoviteli vrátit do 21 dnů poté, co obdržel kopii Potvrzení o převzetí na Dílo nebo poslední Sekci a poté, co obdržel od Zhotovitele Záruku za odstranění vad.

Zhotovitel musí zajistit, že Objednatel bude oprávněn čerpat z bankovní záruky finanční prostředky na první výzvu a bez námitek či omezujících podmínek právnické osoby, která bankovní záruku vydala.

V případě nevymahatelnosti bankovní záruky se Zhotovitel zavazuje neprodleně učinit veškeré kroky nezbytné k obstarání bankovní záruky ve prospěch Objednatele, jejíž hodnota a podmínky budou v maximálně možném rozsahu odpovídat podmínkám uvedeným výše.

Objednatel bude mít vůči Zhotoviteli právo na zadržení části plateb ve výši stanovené v Příloze za prodlení Zhotovitele s udržováním této bankovní záruky v platnosti.“

## 4.5

### Zajištění jakosti

Přidává se nový Pod-článek 4.5 [Zajištění jakosti]:

„Zhotovitel předloží do 10 dnů po uzavření Smlouvy doklad o zavedeném systému zajištění jakosti ve smyslu Metodického pokynu Systém jakosti v oboru pozemních komunikací, který bude zabezpečovat jakostní požadavky Smlouvy. Systém bude odpovídat podrobnostem uvedeným ve Smlouvě. Objednatel nebo jeho zástupce (je-li) je oprávněn podrobit přezkoumání jakýkoliv aspekt systému.“

## 4.6

### Záruka za odstranění vad

Přidává se nový Pod-článek 4.6 [Záruka za odstranění vad]:

„Zhotovitel musí získat Záruku za odstranění vad ve formě a výši uvedené v Příloze. Jestliže v Příloze není uvedena částka, tento Pod-článek se nepoužije.“

Zhotovitel musí předat Záruku za odstranění vad Objednateli do 21 dnů poté, co obdržel Potvrzení o převzetí Díla nebo poslední Sekce. Záruka za odstranění vad musí být vydána právnickou osobou z členského státu EU a musí mít formu vzoru, který je součástí zadávací dokumentace.

Zhotovitel musí zajistit, že Záruka za odstranění vad bude platná a účinná do konce uplynutí všech Záručních dob, včetně jejich případných prodloužení, nebo dokud Zhotovitel nedokončí veškeré k datu dokončení známé nedokončené práce uvedené v Potvrzení o převzetí a neodstraní všechny vady, podle toho, která okolnost nastane později. Pokud podmínky Záruky za odstranění vad specifikují datum její platnosti a Zhotovitel neodstraní vady do data 28 dnů před datem ukončení její platnosti, potom Zhotovitel musí rozšířit platnost Záruky za odstranění vad do doby, než budou všechny vady odstraněny.

Objednatel smí uplatnit nárok ze Záruky za odstranění vad v případě, že:

- (a) Zhotovitel neprodlouží platnost Záruky za odstranění vad, tak jak je to popsáno v předcházejícím odstavci; za těchto okolností může Objednatel nárokovat plnou výši částky Záruky za odstranění vad,
- (b) Zhotovitel nezaplatí Objednateli částku, která Objednateli náleží, ačkoli částka byla se Zhotovitelem dohodnuta nebo určena podle Článku 15 [Řešení sporů] do 42 dnů po dohodě nebo určení,
- (c) Zhotovitel nedokončí veškeré práce, které zbývá vykonat v den uvedený v Potvrzení o převzetí v přiměřené době podle pokynů Objednatele a neodstraní vadu do 42 dnů poté, co obdržel oznámení Objednatele, v němž bylo požadováno odstranění vady. V tom případě může Objednatel nárokovat plnou výši částky Záruky za odstranění vad.

Objednatel není povinen uplatnit práva na čerpání ze Záruky za odstranění vad.

Zhotovitel je povinen zajistit, že Objednatel bude oprávněn čerpat ze Záruky za odstranění vad finanční prostředky na první výzvu a bez námitek či omezujících podmínek právnické osoby, která záruku vydala.

V případě nevymahatelnosti Záruky za odstranění vad se Zhotovitel zavazuje neprodleně učinit veškeré kroky nezbytné k obstarání Záruky za odstranění vad ve prospěch Objednatele, jejíž hodnota a podmínky budou v maximálně možném rozsahu odpovídat podmínkám uvedeným výše.

Objednatel musí Zhotoviteli vrátit Záruku za odstranění vad do 21 dnů po ukončení data její platnosti za předpokladu, že všechny vady byly odstraněny (byl vystaven poslední Protokol o ukončení Záruční doby).“

#### 4.7

**Kontrolní prohlídky stavby** Přidává se nový Pod-článek 4.7 [*Kontrolní prohlídky stavby*]:  
„Zhotovitel je povinen nejpozději 14 dnů předem nahlásit Objednateli provedení prací odpovídajících fázím výstavby uvedeným ve stavebním povolení pro uskutečnění kontrolních prohlídek stavby podle stavebního zákona, podle dohody s Objednatelem k nim vytvořit podmínky, zajistit potřebné podklady a spolupráci a těchto kontrolních prohlídek se zúčastnit.“

#### 4.8

**Bezpečnost a ochrana zdraví při práci** Přidává se nový Pod-článek 4.8 [*Bezpečnost a ochrana zdraví při práci*]:  
„Zhotovitel musí:

- (a) dodržovat všechny příslušné bezpečnostní předpisy,
- (b) dbát o bezpečnost všech osob, které mají oprávnění být na Staveništi,
- (c) vynaložit přiměřené úsilí k tomu, aby na Staveništi a Díle nebyly zbytečné překážky a tak se zabránilo ohrožení těchto osob,
- (d) zajistit oplocení, osvětlení, ochranu a ostrahu Díla až do jeho dokončení a převzetí podle Článku 8 [*Převzetí*] a
- (e) zajistit jakékoli dočasné dílo (včetně cest, chodníků, ochranných prostředků a plotů), které může být nezbytné z důvodu provádění Díla pro užití veřejností a ochranu veřejnosti, vlastníků a uživatelů sousedních pozemků.

Zajištění těchto bezpečnostních postupů dalšími zhotoviteli Objednatele (pokud existují) je povinností Objednatele, není-li v Technické specifikaci stanoveno jinak.

Před zahájením prací prováděných na pozemních komunikacích za provozu musí být odpovědný zástupce Zhotovitele proškolen pověřeným pracovníkem Objednatele v oblasti bezpečnosti práce na pozemních komunikacích za provozu a v případě staveb Ředitelství silnic a dálnic ČR (ŘSD ČR) musí mít k dispozici příslušný předpis Objednatele. Odpovědný zástupce Zhotovitele je pak povinen provést školení zaměstnanců Zhotovitele, kteří budou práce vykonávat.

Povinnosti Zhotovitele pro zajištění bezpečnosti a ochrany zdraví při práci na pozemních komunikacích za provozu jsou:

- (1) Zhotovitel je povinen dodržovat veškeré platné technické a právní předpisy, týkající se zajištění bezpečnosti a ochrany zdraví při práci a bezpečnosti technických zařízení a v případě staveb ŘSD ČR i příslušný předpis Objednatele.
- (2) Zhotovitel se zavazuje vysílat k provádění prací pracovníky odborně a zdravotně způsobilé a řádně proškolené v předpisech bezpečnosti a ochrany zdraví při práci.

- (3) Zhotovitel se zavazuje zajistit vlastní dozor nad bezpečností práce a soustavnou kontrolu na pracovištích. Zástupce zhotovitele předá při převzetí pracoviště písemné jmenování osob zajišťujících tento dozor zástupci Objednatele.
- (4) Zhotovitel nebude bez písemného souhlasu používat zařízení Objednatele a naopak.
- (5) V případě pracovního úrazu zaměstnance Zhotovitele musí vyšetřit a sepsat záznam o pracovním úrazu vedoucí zaměstnanec Zhotovitele ve spolupráci s vedoucím zaměstnancem Objednatele a Zhotovitel následně splní veškeré povinnosti v souladu se zákoníkem práce a s příslušnými dalšími právními předpisy.
- (6) Zhotovitel odpovídá i za škodu způsobenou okolnostmi, které mají původ v povaze přístroje nebo jiných věcí, jichž bylo při plnění závazků ze Smlouvy použito.
- (7) Zhotovitel se zavazuje používat stroje a zařízení, které svým konstrukčním provedením a na základě výsledků kontrol a revizí jsou schopny bezpečného provozu.

Porušování předpisů bezpečnosti práce a technických zařízení a předpisů o bezpečnosti provozu na pozemních komunikacích se považuje za neplnění povinností Zhotovitele podle Smlouvy. Objednatel bude mít vůči Zhotoviteli právo na zadržení části plateb ve výši stanovené v Příloze do doby odstranění zjištěných nedostatků.“

#### 4.9

##### Vytyčení stavby

Přidává se nový Pod-článek 4.9 [Vytyčení stavby]:

„Zhotovitel musí vytyčit Dílo a Staveniště (včetně vytyčení tras technické infrastruktury v místě jejich střetu se stavbou a dočasných záborů) podle hlavních bodů, os a referenčních výšek uvedených ve Smlouvě nebo oznámených Objednatelem. Zhotovitel je odpovědný za správné rozmístění všech částí Díla a musí napravit jakékoli chyby v rozmístění, výškách, rozměrech a trasování Díla. Zhotovitel je povinen zajistit obnovení vytyčení obvodu Staveniště a pevných vytyčovacíh bodů, pokud budou v průběhu provádění Díla zničeny či poškozeny.“

#### 4.10

##### Archeologické nálezy

Přidává se nový Pod-článek 4.10 [Archeologické nálezy]:

„Všechny fosilie, mince, cenné nebo starožitné předměty a konstrukce a jiné pozůstatky nebo předměty geologického a archeologického významu nalezené na Staveništi musí být umístěny do péče a odpovědnosti Objednatele. Zhotovitel musí přijmout přiměřená preventivní opatření, aby zabránil personálu Zhotovitele nebo jiným osobám v odvezení, odnesení nebo poškození jakýchkoli z těchto nálezů.

Zhotovitel musí dát po objevení jakéhokoli takového nálezu okamžitě oznámení Objednateli, který musí dát pokyn, jak s ním naložit.“

## 5 Projektování zhotovitelem

#### 5.1

##### Projektová dokumentace Zhotovitele

Pod-článek 5.1 je odstraněn a nahrazen následujícím zněním:-

„Zhotovitel musí vypracovat projektovou dokumentaci ve specifikovaném rozsahu podle odkazu v Příloze a urychleně ji předložit Objednateli. Do 14 dnů od jejího přijetí musí Objednatel oznámit Zhotoviteli své připomínky nebo ji odsouhlasit anebo v případě, že není v souladu se Smlouvou, odmítnout s uvedením důvodů. Zhotovitel nesmí zahájit práce bez odsouhlasení projektové dokumentace tohoto prvku Objednatelem. Projek-

tová dokumentace, která byla odmítnuta, musí být urychleně doplněna a předložena znovu s tím, že vezme připomínky Objednatele v úvahu tak, jak je to potřebné. Zhotovitel je povinen časové nároky na vypracování projektové dokumentace zahrnout do harmonogramu postupu prací.“

## 6 Rizika objednatel

### 6.1

#### Rizika Objednatele

V pod-odstavci (o) Pod-článku 6.1 se na konci odstraňuje písmeno „a“ a nahrazuje se čárkou.

V pod-odstavci (p) Pod-článku 6.1 se na konci odstraňuje tečka a nahrazuje se písmenem „a“.

Za pod-odstavec (p) se vkládá nový pod-odstavec (r):

„(r) ztráty a škody v důsledku veřejného provozu během Předčasného užívání podle Pod-článku 7.6 (Předčasné užívání).“

## 7 Doba pro dokončení

### 7.1

#### Doba pro dokončení

Na konec Pod-článku 7.1 se přidává následující text:

„Jsou-li v Příloze uvedeny Sekce s kratší Dobou pro dokončení, vztahuje se tento a dále uvedené Pod-články 7.3, 7.4, 8.1 a 8.2 přiměřeně též na tyto Sekce.“

### 7.2

#### Harmonogram

Pod-článek 7.2 je odstraněn a nahrazen následujícím zněním:

„Ve lhůtě stanovené v Příloze musí Zhotovitel předat Objednateli harmonogram, který musí obsahovat:

- (a) časový plán zpracování projektové dokumentace Zhotovitele (je-li nějaká) a provádění prací s vyznačením Podzhotovitelů,
- (b) odhad plateb, o nichž Zhotovitel očekává, že budou splatné v každém měsíci až do doby vydání Potvrzení o převzetí,
- (c) posloupnost a načasování kontrol a zkoušek specifikovaných ve Smlouvě,
- (d) průvodní zprávu obsahující:
  - (i) stručný popis postupů, které Zhotovitel zamýšlí použít a
  - (ii) odhad počtu personálu a vybavení Zhotovitele na staveništi v každé z hlavních etap.

Zhotovitel rovněž musí předat revidovaný harmonogram, kdykoli ten předchozí nesushlasí se skutečným postupem nebo povinnostmi Zhotovitele. Nesplnění povinnosti předložit harmonogram nebo jeho aktualizaci ve lhůtě stanovené Objednatelem je důvodem pro zadržení části plateb podle Pod-článku 11.3 [Průběžné platby].“

### 7.3

#### Prodloužení doby

Pod-článek 7.3 je odstraněn a nahrazen následujícím zněním:

„Podle Pod-článku 10.3 [*Včasné upozornění*] je Zhotovitel oprávněn k prodloužení Doby pro dokončení, Doby pro uvedení do provozu nebo Doby pro splnění postupného závazného milníku, jestliže je nebo bude zpožděn jakýmkoli rizikem Objednatele. V tomto případě po obdržení podání Zhotovitele Objednatel musí zvážit veškeré podpůrné podrobnosti poskytnuté Zhotovitelem a musí prodloužit Doby pro dokončení, Doby pro uvedení do provozu nebo Doby pro splnění postupného závazného milníku tak, jak je to vhodné.

Důvody pro případné prodloužení Doby pro uvedení do provozu, Doby pro dokončení a Doby pro splnění postupného závazného milníku se posuzují samostatně.“

### 7.5

#### Postupné závazné milníky

Přidává se nový Pod-článek 7.5 [*Postupné závazné milníky*]:

„Jestliže jsou v Příloze stanoveny postupné závazné milníky provádění Díla, je Zhotovitel povinen provádět Dílo takovým způsobem, aby v termínu, do kdy mají být práce odpovídající příslušnému postupnému závaznému milníku dokončeny, bylo Dílo provedeno v rozsahu předepsaném pro příslušný postupný závazný milník. Doba pro splnění postupného závazného milníku může být prodloužena za podmínek stanovených v Pod-článku 7.3 [*Prodloužení doby*].

O splnění každého postupného závazného milníku bude Stranami sepsán protokol. Sepsání protokolu o splnění postupného závazného milníku nemá účinek na dokončení nebo převzetí Díla ani jeho Sekce a ani neznamená, že Dílo bylo provedeno řádně a bez vad. Jestliže se Zhotovitel dostane do prodlení se splněním povinnosti provést Dílo v rozsahu předepsaném pro příslušný postupný závazný milník v termínu, do kdy mají být práce odpovídající příslušnému postupnému závaznému milníku dokončeny, je povinen Objednateli zaplatit smluvní pokutu ve výši stanovené v Příloze.“

### 7.6

#### Předčasné užívání

Přidává se nový Pod-článek 7.6 [*Předčasné užívání*]:

„Zhotovitel je povinen poskytnout Objednateli veškerou součinnost potřebnou k tomu, aby Dílo nebo Sekce (podle okolností) mohly být uvedeny do provozu v době podle pod-odstavce 1.1.22. Za tímto účelem je Zhotovitel zejména povinen:

- (a) uzavřít s Objednatелеm dohodu podle vzoru Dohody o předčasném užívání, která bude obsahovat zejména (i) souhlas Zhotovitele s Předčasným užíváním a (ii) popřípadě podmínky Předčasného užívání, a to nejpozději 1 měsíc před uplynutím doby podle pod-odstavce 1.1.22;
- (b) poskytnout Objednateli veškeré dokumenty, podklady, informace a údaje (včetně zejména údajů určujících polohu definičního bodu Díla nebo Sekce a adresního místa a jiných obsahových náležitostí žádosti o Předčasné užívání Díla nebo Sekce), které jsou nezbytné pro získání pravomocného povolení k Předčasnému užívání Díla nebo Sekce před jejím úplným dokončením;
- (c) vykonávat svá práva a povinnosti v řízení před příslušným stavebním úřadem rozhodujícím o vydání povolení k Předčasnému užívání Díla nebo Sekce před jejím úplným dokončením, aby toto povolení mohlo být vydáno co nejdříve od podání žádosti o Předčasné užívání Díla nebo Sekce ze strany Objednatele.

Jestliže Zhotovitel nedodrží Doby pro uvedení do provozu podle pod-odstavce 1.1.22, a to z jakéhokoli důvodu, který je výlučně na straně Zhotovitele, zaplatí Objednateli za toto porušení své povinnosti smluvní pokutu ve výši uvedené v Příloze.“



## 8.1

### Dokončení

Pod-článek 8.1 je odstraněn a nahrazen následujícím zněním:

„Zhotovitel může oznámením požádat Objednatele o vydání Potvrzení o převzetí ne dříve než 14 dnů před tím, než bude Dílo podle Zhotovitelova názoru dokončeno a připraveno k převzetí. Jestliže je Dílo rozděleno do Sekcí, může Zhotovitel podobně požádat o vydání Potvrzení o převzetí na každou Sekci.“

## 8.2

### Oznámení o převzetí

Pod-článek 8.2 [Oznámení o převzetí] je odstraněn včetně názvu a nahrazen Pod-článkem 8.2 [Převzetí Díla a Sekcí] následujícího znění:

„Objednatel do 28 dnů po obdržení žádosti Zhotovitele:

- (a) vydá Zhotoviteli Potvrzení o převzetí, na kterém musí být uvedeno datum, kdy byly Dílo nebo Sekce dokončeny v souladu se Smlouvou s výjimkou drobných nedokončených prací a vad, které podstatným způsobem neovlivní užívání Díla nebo Sekce k jejich zamýšlenému účelu (buď dokud nebo pokud tyto práce nebudou dokončeny a tyto vady odstraněny); nebo
- (b) odmítne žádost s uvedením důvodů a specifikováním práce, kterou má Zhotovitel provést, aby mohlo být vydáno Potvrzení o převzetí. Zhotovitel pak musí tuto práci dokončit před vydáním dalšího oznámení podle tohoto Pod-článku.“

## 8.3

### Převzetí částí Díla

Přidává se nový Pod-článek 8.3 [Převzetí částí Díla]:

„Objednatel může podle vlastního uvážení převzít jakoukoli část Díla. Objednatel nesmí užívat jakoukoli část Díla (kromě případů, že jde o dočasné opatření podle Pod-článku 7.6 (Předčasné užívání), nebo se na něm obě Strany dohodnou), pokud tuto část Díla nepřevzal. Pokud Objednatel jakoukoli část Díla užívá před vydáním Potvrzení o převzetí, postupuje se podle Pod-článku 7.6 [Předčasné užívání]. Jestliže bylo vydáno Potvrzení o převzetí na část Díla (jinou než Sekci), musí být následně Smluvní pokuta za zpoždění dokončení zbývajících rozsahu Díla snížena.“

# Odstranění vad

## 9.1

### Odstranění vad

Pod-článek 9.1 je odstraněn a nahrazen následujícím zněním:

„Objednatel může kdykoli před uplynutím příslušné Záruční doby oznámit Zhotoviteli jakékoli vady nebo nedokončené práce. Zhotovitel musí

- (a) dokončit jakoukoli práci nedokončenou k datu stanovenému v Potvrzení o převzetí během takové přiměřené lhůty, která je určena pokynem Objednatele,
- (b) provést veškeré práce potřebné k odstranění vad nebo poškození tak, jak může být oznámeno Objednatelem (nebo jeho jménem) k datu nebo před datem uplynutí příslušné Záruční doby a to bez nároku na úhradu nákladů ze strany Objednatele v případě, že jakékoli vady jsou zapříčiněny tím, že projektová dokumentace Zhotovitele, Materiály, Technologické zařízení nebo řemeslné zpracování nejsou v souladu se Smlouvou a

(c) musí protokolárně předat veškeré výše uvedené práce Objednateli.

Zhotovitel je povinen ve lhůtě objektivně co nejkratší po oznámení vady oznámit, jakým způsobem zamýšlí vadu Díla odstranit. Konkrétní způsob odstranění vady odsouhlasí Objednatel. Toto odsouhlasení nebude Objednatel bezdůvodně oddalovat.

Za neodstranění vady v termínu dohodnutém s Objednatel je Zhotovitel povinen uhradit Objednateli smluvní pokutu ve výši uvedené v Příloze.“

## 10 Variace a claimy

### 10.1

#### Oprávnění k variaci

Pod-článek 10.1 je odstraněn a nahrazen následujícím zněním:

„Strany jsou povinny řídit se platným zněním zákona o zadávání veřejných zakázek a postupovat v případě Variací v souladu s tímto zákonem.

Zhotovitel se zavazuje poskytnout veškerou potřebnou součinnost za účelem naplnění požadavků zákona o zadávání veřejných zakázek a postupovat při Variaci podle Přílohy, její v ní postup samostatnou přílohou upraven.

Zhotovitel se v případě, že ve smyslu § 222 zákona o zadávání veřejných zakázek nebudou splněny zde uvedené zákonné podmínky a Objednatel rozhodne o nutnosti zadání nových prací v zadávacím řízení, a nebude-li vybrán pro realizaci těchto prací, zavazuje poskytnout dodavatelům nových prací veškerou součinnost pro jejich řádnou realizaci.

Jestliže Zhotoviteli vznikne zpoždění anebo náklady v přičinné souvislosti s poskytováním součinnosti jinému dodavateli, musí dát Zhotovitel Objednateli oznámení dle Pod-článku 10.3.“

### 10.2

#### Oceňování variací

Pod-článek 10.2 je odstraněn a nahrazen následujícím zněním:

„Variace musí být oceněna položkovou cenou ze Smlouvy a množství prací na Díle, které je předmětem Variace, musí být měřeno, není-li Stranami dohodnut jiný způsob určení ceny Variace. Vhodnou cenou pro jakoukoli novou položku tedy musí být taková cena, která (v následujícím pořadí priority):

- (a) je specifikovaná ve Smlouvě,
- (b) je odvozena z ceny obdobné položky specifikované ve Smlouvě,
- (c) je stanovena na základě ceny příslušné položky (vzhledem k rozsahu technické specifikace této položky) databáze Expertních cen Oborového třídníku stavebních konstrukcí a prací staveb pozemních komunikací (OTSKP-SPK), platných ke dni předložení návrhu Zhotovitele k Variaci. K použitým Expertním cenám se nepřipočítává přírážka přiměřeného zisku ani přírážka výrobní a správní režie, protože je již v těchto cenách zahrnuta,
- (d) musí být určena Objednatel na základě Zhotovitelova návrhu kalkulace přiměřených přímých nákladů položky. Tento návrh musí Zhotovitel Objednateli předložit nejdříve, jak je to možné po vznesení požadavku Objednatele, spolu s přírážkou přiměřeného zisku ve výši 5% přímých nákladů příslušné položky,

přirážkou na výrobní režii ve výši 5 % přímých nákladů příslušné položky a přirážkou na správní režii ve výši 5% přímých nákladů příslušné položky. Tyto přirážky se považují pro účely tohoto Pod-článku mezi Stranami za dohodnuté.“

# 11 Smluvní cena a platba

## 11.1

### Oceňování díla

Pod-článek 11.1 je odstraněn a nahrazen následujícím zněním:

„Dílo musí být pro účely platby měřeno a oceněno na základě oceněného Výkazu výměr (není-li sjednána paušální cena nebo uhrazeny skutečných Nákladů) a cena musí být upravena podle Článku 10 [*Variace a claimy*].

Není-li ve Smlouvě stanoveno jinak a bez ohledu na místní praxi:

- (a) musí se měřit čisté skutečné množství každé položky stavby a
- (b) metoda měření musí být v souladu s Výkazem výměr nebo jinými příslušnými formuláři.

Měření množství každé původní položky ve Výkazu výměr dle tohoto Pod-článku je vyhrazenou změnou závazku v souladu s ustanovením § 100 odst. 1 a § 222 odst. 2 zákona č. 134/2016 Sb., o zadávání veřejných zakázek. Měření bude stranami evidováno ve formě Evidenčního listu vyhrazené změny.“

## 11.2

### Měsíční vyúčtování

Pod-článek 11.2 je odstraněn a nahrazen následujícím zněním:

„Zhotovitel je oprávněn k měsíčním platbám hodnoty prováděného Díla, s výhradou jakýchkoli přípočtů a odpočtů, které mohou být splatné.

Zhotovitel musí každý měsíc předložit Objednateli vyúčtování vykazující částky, ke kterým se považuje za oprávněného.

Veškerá korespondence týkající se plateb, včetně faktur a Potvrzení průběžných a závěrečných plateb bude Zhotovitelem předávána na formulářích předepsaných Objednatel. Zhotovitel je povinen Objednateli předat vyúčtování rovněž v elektronické podobě ve formátu \*xml na kompaktním disku CD-R.“

## 11.3

### Průběžné platby

Pod-článek 11.3 je odstraněn a nahrazen následujícím zněním:

„Jestliže některé údaje uvedené ve vyúčtování nejsou pravdivé, správné nebo úplné nebo jestliže jejich správnost nemůže být Objednatel ověřena z důvodu nedostatečných podpůrných dokumentů, Objednatel tuto skutečnost spolu s důvody oznámí Zhotoviteli do 28 dní od obdržení vyúčtování. V takovém případě se

- (i) k vyúčtování nepřihlíží a
- (ii) Zhotovitel je povinen předložit Objednateli bez zbytečného odkladu nové vyúčtování spolu se všemi podpůrnými dokumenty, které bude v souladu se Smlouvou. Dnem uskutečnění zdanitelného plnění se rozumí den od-souhlasení vyúčtování.

Daňový doklad k průběžné platbě lze vystavit až po odsouhlasení vyúčtování. Objednatel musí Zhotoviteli zaplatit částku potvrzenou v každém vyúčtování do 30 dnů od data, kdy Objednateli bude doručena faktura Zhotovitele vystavená na základě odsouhlaseného vyúčtování.

Když Zhotovitel

- (a) je v prodlení s udržováním v platnosti bankovní záruky podle Pod-článku 4.4 [*Zajištění splnění smlouvy*],
- (b) přes pokyn Objednatele ke zjednání nápravy neplní povinnosti podle Pod-článku 4.8 [*Bezpečnost a ochrana zdraví při práci*],
- (c) nepředloží na základě pokynu Objednatele ve stanoveném termínu aktualizovaný Harmonogram podle Pod-článku 7.2 [*Harmonogram*],
- (d) nepředloží nebo neudrhuje v platnosti pojistné smlouvy podle Článku 14 [*Pojištění*],

může být v případě porušení každé uvedené povinnosti zadržena částka ve výši podle Přílohy a to opakovaně z kterékoli Průběžné platby až do doby splnění dané povinnosti.

Strany se dohodly, že maximální celková výše zadržení plateb za porušení Smlouvy nepřesáhne částku uvedenou v Příloze.“

#### 11.4

**Platba první poloviny zádržného**

Pod-článek se odstraňuje bez náhrady.

#### 11.5

**Platba druhé poloviny zádržného**

Pod-článek se odstraňuje bez náhrady.

#### 11.6

**Závěrečná platba**

Pod-článek 11.6 je odstraněn a nahrazen následujícím zněním:

„Během 42 dnů od vydání Potvrzení o převzetí Díla musí Zhotovitel Objednateli předložit závěrečné vyúčtování spolu s jakýmkoli dokumenty, jež mohou být rozumně požadovány, aby mohl Objednatel zjistit celkovou smluvní hodnotu.

Jestliže některé údaje uvedené v závěrečném vyúčtování nejsou pravdivé, správné nebo úplné nebo jestliže jejich správnost nemůže být Objednatelem ověřena z důvodu nedostatečných podpůrných dokumentů, musí Objednatel tuto skutečnost oznámit spolu s důvody Zhotoviteli do 28 dní od obdržení závěrečného vyúčtování. V takovém případě se

- (i) k závěrečnému vyúčtování nepřihlíží a
- (ii) Zhotovitel je povinen předložit Objednateli bez zbytečného odkladu nové závěrečné vyúčtování spolu se všemi podpůrnými dokumenty, které bude v souladu s touto Smlouvou. Dnem uskutečnění zdanitelného plnění se rozumí den odsouhlasení závěrečného vyúčtování.

Jestliže však po diskuzích mezi Objednatelem a Zhotovitelem a jakýchkoli dohodnutých změnách návrhu závěrečného vyúčtování vyjde najevo, že existuje spor, musí Objednatel formou průběžné platby uhradit Zhotoviteli dohodnuté části návrhu závěrečného vyúčtování. Poté co je spor konečným způsobem vyřešený podle Článku 15 [*Řešení sporů*], musí Zhotovitel připravit a Objednateli předložit závěrečné vyúčtování.

Daňový doklad k závěrečné platbě lze vystavit až po odsouhlasení závěrečného vyúčtování. Objednatel musí Zhotoviteli zaplatit částku potvrzenou v závěrečném vyúčtování do 30 dnů od data, kdy Objednateli bude doručena faktura Zhotovitele vystavená na základě odsouhlaseného závěrečného vyúčtování.“

## 11.9

### Zálohová platba

Přidává se nový Pod-článek 11.9 [Zálohová platba]:

„Objednatel může poskytnout Zhotoviteli zálohovou platbu. Výše zálohové platby, použité měny a ostatní podmínky zálohové platby jsou stanoveny v Příloze nebo v tomto Pod-článku. Zhotovitel může o zálohovou platbu požádat Objednatele od okamžiku účinnosti Smlouvy. Podmínkou poskytnutí zálohové platby je předložení žádosti Zhotovitele o poskytnutí zálohové platby a předložení Záruky za zálohu Zhotovitelem Objednateli v minimální výši požadované zálohové platby s tím, že:

- (a) Záruka za zálohu musí být účinná nejpozději v den jejího předání Objednateli.
- (b) Záruka za zálohu musí být vystavená jako neodvolatelná a bezpodmínečná, přičemž subjekt vystavující záruku se zaváže k plnění bez námitek a na základě první výzvy oprávněného.
- (c) Originál Záruky za zálohu musí být Objednateli doručen před zaplacením zálohové platby Zhotoviteli.
- (d) Jestliže podmínky záruky specifikují uplynutí doby její platnosti a zálohová platba nebyla vrácena do 28 dne před datem uplynutí doby platnosti, musí Zhotovitel prodloužit platnost záruky až do vrácení zálohové platby. Částka Záruky za zálohu může být postupně snižována o částku vrácenou Zhotovitelem tak, jak je uvedeno v potvrzeních vyúčtování.
- (e) Jestliže zálohová platba nebyla splacena před vydáním Potvrzení o převzetí Díla nebo před odstoupením podle Článku 12 [Neplnění] nebo Pod-článku 13.2 [Vyšší moc], (podle okolností), celkový zůstatek, který v té době zbývá, se stává okamžitě splatným Zhotovitelem Objednateli.
- (f) V případě, kdy Zhotovitel nevrátí Objednateli částku ve výši nevrácené části zálohové platby v souladu s podmínkami uvedenými v Příloze nebo v tomto Pod-článku, může Objednatel uplatnit nárok ze Záruky za zálohu na dosud nevrácenou částku.
- (g) Objednatel musí Záruku za zálohu vrátit Zhotoviteli:
  - (i) do 30 dnů ode dne, kdy byla zálohová platba vrácená formou odpočtu částky potvrzené v potvrzeních vyúčtování v plné výši, nebo
  - (ii) do 30 dnů ode dne obdržení částky ve výši nevrácené části zálohové platby od Zhotovitele nebo
  - (iii) do 30 dnů poté, co došlo k plnění ze Záruky za zálohu v plné výši.

Zálohová platba musí být vrácena formou odpočtu částky potvrzené v odsouhlasených vyúčtováních, která budou následovat po vyúčtování, v němž součet všech vyúčtování (mimo zálohovou platbu) překročí sedmdesát procent (70%) Přijaté smluvní částky. Tyto odpočty uplatní Objednatel v plné výši ve všech následujících odsouhlasených vyúčtováních v souladu s ustanovením Pod-článku 11.2 tak a v takovém rozsahu, dokud zálohová platba poskytnutá podle tohoto Pod-článku 11.9 nebude vrácena.

Celková hodnota zálohové platby musí být splacena nejpozději před vydáním Potvrzení o převzetí Díla.“

# 12 Neplnění

## 12.4

### Platba po odstoupení

Pod-odstavce c) a d) Pod-článku 12.4 zní:

- „(c) jestliže Objednatel odstoupil podle Pod-článku 12.1 nebo 12.3, je Objednatel oprávněn získat od Zhotovitele náhradu za všechny ztráty a škody, které vznikly Objednateli a veškeré další náklady na dokončení Díla po započítání všech obnosů náležejících Zhotoviteli za práce provedené v souladu se Smlouvou,
- (d) jestliže Zhotovitel odstoupil podle Pod-článku 12.2 nebo 12.3, je Zhotovitel oprávněn k zaplacení částek podle ustanovení Pod-článku 13.2 [Výšší moc] a za ušlý zisk nebo jinou ztrátu či škodu, které Zhotoviteli vznikly jako následek tohoto odstoupení.“

V posledním odstavci Pod-článku 12.4 je lhůta 28 dní nahrazena lhůtou 30 dní.

## 12.5

### Povinnost zhotovitele zaplatit smluvní pokutu

Přidává se nový Pod-článek 12.5 [Povinnost zhotovitele zaplatit smluvní pokutu]:

„Objednatel má vůči Zhotoviteli právo na zaplacení smluvní pokuty ve výši stanovené v Příloze, jestliže:

- (a) Zhotovitel nedodrží lhůty (a další časová určení) stanovené jemu v rozhodnutí příslušného veřejnoprávního orgánu podle pod-odstavce 4.1.8 Pod-článku 4.1 [Obecné povinnosti];
- (b) Zhotovitel poruší povinnost podle Pod-článku 4.3 [Subdodávky];
- (c) Zhotovitel nedodrží Dobu pro dokončení podle Článku 7 [Doba pro dokončení];
- (d) Zhotovitel nesplní postupný závazný milník podle Pod-článku 7.5 [Postupné závazné mílníky] uvedený v Příloze;
- (e) Zhotovitel nedodrží Dobu pro uvedení do provozu podle Pod-článku 7.6 [Předčasné užívání];
- (f) Zhotovitel neodstraní vadu nebo poškození do data oznámeného Objednatelům podle Pod-článku 9.1.

Dopadají-li na jedno skutkově stejnorodé porušení povinnosti Zhotovitele dvě a více ustanovení o smluvní pokutě, uplatní se na takové porušení povinnosti pouze jedna smluvní pokuta a to ta, která je v nejvyšší částce.

Smluvní pokuta je splatná do 28 dnů po doručení písemné výzvy k úhradě smluvní pokuty obsahující stručný popis a časové určení porušení smluvní povinnosti, za něž se smluvní pokuta požaduje. Výzva musí dále obsahovat informaci o požadovaném způsobu úhrady smluvní pokuty. Je-li Zhotovitel v prodlení s uhrazením smluvní pokuty, musí uhradit Objednateli zákonný úrok z prodlení z dlužné částky smluvní pokuty za každý započatý den prodlení.

Uplatněním nároku na zaplacení smluvní pokuty ani jejím skutečným uhrazením nezaniká povinnost Strany splnit povinnost, jejíž plnění bylo smluvní pokutou zajištěno. Zaplacením smluvní pokuty není dotčeno právo Objednatel na náhradu škody způsobené porušením povinnosti Zhotovitele, na kterou se smluvní pokuta vztahuje, a to v rozsahu převyšujícím částku smluvní pokuty.

Strany se dohodly, že maximální celková výše smluvních pokut uhrazených Zhotovitelem za porušení Smlouvy nepřesáhne částku uvedenou v Příloze.“

# 13

## Riziko a odpovědnost

### 13.1

#### Péče zhotovitele o dílo

První věta Pod-článku 13.1 zní:

„Zhotovitel musí převzít plnou odpovědnost za péči o Dílo od Data zahájení prací až do data, kdy je vydáno Potvrzení o převzetí podle Článku 8 [Převzetí].“

# 14

## Pojištění

### 14.1

#### Rozsah krytí

Pod-článek 14.1 se odstraňuje bez náhrady.

### 14.2

#### Obecné požadavky na pojištění

Pod-článek 14.2 je odstraněn a nahrazen následujícím zněním:

„Zhotovitel je povinen před zahájením provádění Díla uzavřít pojistnou smlouvu na majetkové pojištění typu „all risk“ (vztahující se zejména na požáry, povodně, záplavy či jiné živelní pohromy a proti odcizení či náhodnému poškození) Díla, součástí Díla a jeho příslušenství, včetně zejména stavebních a montážních prací, Materiálu, výrobků, zařízení, dokumentů souvisejících s prováděním Díla, a to na tzv. novou cenu Díla, tj. cenu, za kterou lze v daném místě a v daném čase věc stejnou nebo srovnatelnou znovu pořídit jako věc stejnou nebo novou, stejného druhu a účelu (dále jen „Pojištění díla“) s pojistným plněním ve výši stanovené v Příloze.

Rozsah stavebně montážního pojištění bude v Příloze.

Zhotovitel je povinen udržovat Pojištění díla do řádného a úplného převzetí Díla Objednatelem. Pojistná smlouva nesmí obsahovat ustanovení vylučující odpovědnost plnění pojišťovny (tzv. výluky z pojištění), včetně zejména ustanovení vylučujících či snižujících rozsah pojistného plnění v případě neprovedení obnovy či rekonstrukce pojistnou událostí poškozené části Díla v určitém časovém termínu, s výjimkou výluk odpovídajících výlukám standardně uplatňovaným ve vztahu k obdobnému předmětu pojištění na trhu poskytování pojistných služeb v České republice.

Zhotovitel je povinen zajistit, že v pojistných smlouvách na Pojištění díla budou po celou dobu trvání Pojištění díla splněny veškeré podmínky dle tohoto článku a

- (a) že jako osoba oprávněná k přijetí pojistného plnění (oprávněná osoba) bude po celou dobu trvání Pojištění díla označen Objednatel, nebo
- (b) že pojistné plnění, vztahující se k budovanému Dílu, bude ve prospěch Objednatele vinkulováno.

Jinou osobu (včetně sebe) coby oprávněného příjemce pojistného plnění je Zhotovitel oprávněn v pojistných smlouvách označit jen po obdržení předchozího písemného souhlasu Objednatele.

Zhotovitel je dále povinen zajistit, že v pojistných smlouvách uzavřených na Pojištění díla bude stanoveno, že pojistné plnění bude Objednateli jakožto osobě oprávněné k přijetí pojistného plnění v plném rozsahu vyplaceno na žádost Objednatele a aniž by

byl vyžadován jakýkoliv souhlas Zhotovitele nebo jiných osob. Porušení povinnosti dle tohoto odstavce se považuje za podstatné porušení Smlouvy Zhotovitelem.

Pokud je v Příloze stanoveno doložení pouze rámcového stavebně-montážního pojištění Zhotovitele ustanovení předchozích odstavců tohoto Pod-článku se nepoužije.

Zhotovitel je dále povinen před zahájením Díla uzavřít pojistnou smlouvu, jejímž předmětem bude pojištění odpovědnosti Zhotovitele za škodu, která vznikne Objednateli nebo třetím osobám v důsledku smrti nebo úrazu nebo za škodu na jejich majetku v souvislosti s prováděním Díla v důsledku činnosti Zhotovitele. Pojištění odpovědnosti bude zahrnovat rovněž povinnost nahradit škodu či újmu způsobenou vadným výrobkem nebo vadně vykonanou prací a povinnost nahradit škodu či újmu vzniklou na věci, kterou převzal za účelem provedení objednané činnosti. Pokud v Příloze nebudou uvedeny jiné částky, celkový limit pojistného plnění pro tato jednotlivá pojištění bude činit minimálně 100 mil. Kč na jednu pojistnou událost a 200 mil. Kč v úhrnu za rok, s maximální spoluúčastí 500 tis. Kč.

Pojištění odpovědnosti bude zahrnovat rovněž povinnost nahradit škodu či újmu způsobenou vadnou realizační dokumentací stavby.

Zhotovitel je povinen zajistit, aby se uvedené pojištění vztahovalo na odpovědnost Zhotovitele za škody případně vzniklé dle Smlouvy.

Zhotovitel je povinen udržovat pojištění nejméně ve shora uvedeném rozsahu po celou dobu trvání Smlouvy. Pojistná smlouva nesmí obsahovat ustanovení vylučující odpovědnost plnění pojišťovny (tzv. výluky z pojištění) s výjimkou výluk odpovídajících výlukám standardně uplatňovaným ve vztahu k obdobnému předmětu pojištění na trhu poskytování pojistných služeb v České republice.

Subdodavatelé Zhotovitele budou v pojistných smlouvách uzavřených v souladu s touto Smlouvou uvedeni jako spolupojištění. V případě, že spolupojištění Subdodavatelů nebude možné, Zhotovitel bude vyžadovat, aby Subdodavatelé splnili požadavky na pojištění zde uvedené.

V pojistné smlouvě bude ujednáno vzdání se regresních práv pojistitele vůči Objednateli. Kdykoliv to Objednatel bude požadovat, je Zhotovitel povinen nechat posoudit své pojistné smlouvy Objednatelům a/nebo pojišťovacími makléři určenými Objednatelům. Zhotovitel je rovněž povinen Objednateli na jeho žádost doložit řádné hrazení pojistného a plnění dalších povinností Zhotovitele z příslušných pojistných smluv.

---

### 14.3

#### Nepojištění

Pod-článek 14.3 se odstraňuje bez náhrady.



# 15

## Řešení sporů

**ROZHODOVÁNÍ SPORŮ:** Způsob rozhodování sporů podle varianty A nebo B je definován v Příloze.

### VARIANTA A

15.2

---

**Oznámení o nesouhlasu** V Pod-článku 15.2 je poslední slovo „rozhodcem“ nahrazeno slovy „rozhodnutím obecných soudů České republiky.“

15.3

---

**Rozhodčí řízení** Pod-článek je odstraněn včetně názvu a nahrazen následujícím zněním:

15.3 „Rozhodování sporů“  
„Spory, které vzniknou ze Smlouvy nebo v souvislosti s ní a které se nepodaří odstranit na základě potupu podle Pod-článku 15.1, případně následně při nesouhlasu podle Pod-článku 15.2 smírně na základě jednání Stran, musí být s konečnou platností vyřešeny před obecnými soudy České republiky.“

### VARIANTA B

15.1

---

**Adjudikace** Pod-článek se odstraňuje bez náhrady.

15.2

---

**Oznámení o nesouhlasu** Pod-článek se odstraňuje bez náhrady.

15.3

---

**Rozhodčí řízení** Pod-článek je odstraněn včetně názvu a nahrazen následujícím zněním:

15.3 „Rozhodování sporů“  
„Spory, které vzniknou ze Smlouvy nebo v souvislosti s ní a které se nepodaří odstranit smírně na základě jednání Stran, musí být s konečnou platností vyřešeny před obecnými soudy České republiky.“







**Ministerstvo dopravy**

**Ministerstvo dopravy České republiky**

nábř. L. Svobody 1222/12

110 15 Praha 1

Tel.:

Fax:

E-m.

http:

# **ŘEDITELSTVÍ SILNIC A DÁLNIC ČR**

## **PŘÍLOHA Č. 5 TECHNICKÁ SPECIFIKACE**

**Technickou specifikací tvoří:**

- A) Část I – Technické kvalitativní podmínky staveb pozemních komunikací
- B) Část II – Zvláštní technické kvalitativní podmínky stavby
- C) Část III – Další požadavky zadavatele
- D) Část IV – Specifikace zakázky

## ČÁST I - TECHNICKÉ KVALITATIVNÍ PODMÍNKY STAVEB POZEMNÍCH KOMUNIKACÍ (TKP)

### Přehled jednotlivých kapitol TKP

Název kapitoly	Schváleno	Účinnost
Kapitola 1 - Všeobecně	č.j. 29/2017-120-TN/1 ze dne 26. 1. 2017	1. 2. 2017
Kapitola 1 – Všeobecně, Změna č. 1	č.j. MD-10874/2021-930/2 ze dne 14. 4. 2021	1. 5. 2021
Kapitola 2 - Příprava staveniště	č.j. 320/2016-120-TN/1 ze dne 20. 12. 2016	1.1.2017
Kapitola 3 - Odvodnění a chráničky pro inženýrské sítě	č.j. 221/09-910-IPK/1 ze dne 23. 3. 2009	1. 4. 2009
Kapitola 3 - Odvodnění a chráničky pro inženýrské sítě, Dodatek č. 1	č.j. 275/2016-120-TN/12 ze dne 18. 10. 2016	1. 4. 2017
Kapitola 4 - Zemní práce	č.j. 143/2017-120-TN/1 ze dne 4. 8. 2017	7. 8. 2017
Kapitola 5 - Podkladní vrstvy	č.j. 4/2015-120-TN/2 ze dne 21. 1. 2015	1. 2. 2015
Kapitola 6 - Cementobetonový kryt	č.j. 4/2015-120-TN/3 ze dne 21. 1. 2015	1. 2. 2015
Kapitola 7 - Hutněné asfaltové vrstvy	č.j. 318/08-910-IPK/1 ze dne 8. 4. 2008	1. 5. 2008
Kapitola 8 - Litý asfalt	č.j. 318/08-910-IPK/1 ze dne 8. 4. 2008	1. 5. 2008
Kapitola 9 - Kryty z dlažeb a dílců	č.j. 692/10-910-IPK/1 Ze dne 13. 8. 2010	1. 9. 2010
Kapitola 10 - Obrubníky, krajníky, chodníky a dopravní plochy	č.j. 692/10-910-IPK/1 ze dne 13. 8. 2010	1. 9. 2010
Kapitola 11 - Svodidla, zábradlí a tlumiče nárazu	č.j. 205/10-910-IPK/1 ze dne 8. 3. 2010	1. 4. 2010
Kapitola 11 - Svodidla, zábradlí a tlumiče nárazu, Změna č.1	č.j. 88/2018-120-TN/1 ze dne 16.3.2018	1.4.2018
Kapitola 12 - Trvalé oplocení	č.j. MD-12670/2021-930/2 ze dne 1. 11. 2021	15. 11. 2021
Kapitola 13 - Vegetační úpravy	č.j. 440/06-120-R/1 ze dne 3. 8. 2006	1. 9. 2006

Kapitola 14 - Dopravní značky a dopravní zařízení	č.j. 9/2015-120-TN/6 ze dne 27. 3. 2015	1. 4. 2015
Kapitola 15 - Osvětlení pozemních komunikací	č.j. 9/2015-120-TN/3 ze dne 2. 2. 2015	15. 2. 2015
Kapitola 16 - Piloty a podzemní stěny	č.j. 24/2020-120-TN/1	1. 5. 2020
Kapitola 18 - Betonové konstrukce a mosty	č.j. 2/2016-120-TN/2 ze dne 12. 1. 2016	15. 1. 2016
Kapitola 18 – Betonové konstrukce a mosty, Oprava 1	č.j. 61/2020-120-TN/1	15. 7. 2020
Kapitola 19, část A - Ocelové mosty a konstrukce	č.j. 37/2015-120-TN/3 ze dne 13. 4. 2015	23. 4. 2015
Kapitola 19, část B - Protikorozní ochrana ocelových mostů a konstrukcí	č.j. 121/2018-120-N/2 ze dne 5. 9. 2018	10. 9. 2018
Kapitola 19, část C - Protikorozní ochrana ocelových mostů a konstrukcí při opravách a rekonstrukcích	č.j. MD-5267/2021-120/2, ze dne 22. 2. 2021	1. 3. 2021
Kapitola 20 - Pylony a mostní závěsy	č.j. 318/08-910-IPK/1 ze dne 8. 4. 2008	1. 5. 2008
Kapitola 21 - Izolace proti vodě	č.j. 205/10-910-IPK/1 ze dne 8. 3. 2010	1. 4. 2010
Kapitola 21 - Izolace proti vodě, Dodatek č.1	č. j. 25/2020-120-TN/1, ze dne 22. 4. 2020	1. 5. 2020
Kapitola 22 - Mostní ložiska	č.j. 124/2018-120-TN/1 ze dne 18. 5. 2018	1. 6. 2018
Kapitola 23 - Mostní závěry	č.j. 653/ 07/910-IPK/1 ze dne 6. 8. 2007	1. 9. 2007
Kapitola 24 - Tunely	č.j. 341/07-910-IPK/1 ze dne 20. 4. 2007	1. 5. 2007
Kapitola 25 - Protihlukové clony	č.j. 221/09-910-IPK/1 ze dne 23. 3. 2009	1. 4. 2009
Kapitola 26 - Postřiky, pružné membrány a nátěry vozovek	č.j. 9/2015-120-TN/4 ze dne 2. 2. 2015	15. 2. 2015
Kapitola 27 - Emulzní kalové vrstvy	č.j. 291/2016-120-TN/9 ze dne 7. 12. 2016	10. 12. 2016
Kapitola 29 - Zvláštní zakládání	č.j. 1126/10-910-IPK/1 ze dne 16. 12. 2010	1. 1. 2011
Kapitola 30 - Speciální zemní konstrukce	č.j. 47/2020-120-TN/1 ze dne 10. 7. 2020	1. 8. 2020



Kapitola 31 - Opravy betonových konstrukcí	č.j. 114/2020-120-TN/2 ze dne 26. 2. 2021	15. 3. 2021
--	--	-------------

Jednotlivé kapitoly TKP jsou volně dostupné v elektronické podobě na webových stránkách [www.pjpk.cz](http://www.pjpk.cz).

## **ČÁST II - ZVLÁŠTNÍ TECHNICKÉ KVALITATIVNÍ PODMÍNKY STAVBY (ZTKP)**

### **„18009 – D48 Horní Žukov, sanace sesuvu v km 66,1“**

#### **1. Úvod**

Pro celý dokument včetně jeho příloh platí pojmy a zkratky uvedené v TKP, kapitole 1 a Směrnici GR č. 9/2016 – Realizace staveb pozemních komunikací. Pokud se v textu objevuje pojem Správce stavby, rozumí se jím pojem Zástupce objednatele ve smyslu čl. 3.2 Smluvních podmínek pro stavby menšího rozsahu.

Při stavbě budou aplikovány dokumenty ve znění platném k základnímu datu ve smyslu smluvních podmínek (tzn. 28 dnů před termínem pro podání nabídky).

Při provádění stavby bude zhotovitel postupovat podle předpisů a směrnic ŘSD ČR definovaných v příloze č. 3 ZTKP. Jedná se zejména o Směrnice generálního ředitele, Požadavky na provádění a kvalitu (PPK) a výkresy opakovaných řešení (R-plány).

#### **2. Seznam příloh ZTKP**

Zásady tvorby a projednání Realizační dokumentace stavby (RDS)

### **3. Zvláštní technické kvalitativní podmínky stavby**

#### **čl. 1.10.4 Soupis prací se doplňuje:**

Jednotkové ceny uvedené v oceněném soupisu prací zahrnují úhradu všech prací zhotovovacích i pomocných vyplývajících z předmětu díla v rozsahu a za podmínek uvedených ve všech předaných zadávacích podkladech, které jsou nejen požadovány a fyzicky uvedeny v soupisech prací, ale i prací vyplývajících ze zadávacích podkladů, nutných pro zdárné dokončení, předání díla objednateli a provozování, i když nejsou v soupisech prací případně konkrétně uvedeny (např. zařízení staveniště, ostatní vedlejší náklady, pomocné konstrukce, poplatky, jed noučelové stroje a pomůcky, atypické díly, fotodokumentace, opravy škod, pomocné práce, RDS, DSPS, čištění vozovek, zkušební laboratoř apod.).

Musí být oceněny všechny položky soupisu prací. Je zakázáno oceňovat práce nulovou jednotkovou cenou s tím, že požadované práce jsou zahrnuty v jiné položce.

#### **Součástí Díla jsou i následující práce a činnosti:**

1. zařízení staveniště
2. zpracování Realizační dokumentace stavby (RDS) dle Směrnice pro dokumentaci staveb pozemních komunikací (2017 vč. Dodatků) pro všechny objekty stavby
3. zpracování Dokumentace skutečného provedení stavby (DSPS) pro všechny objekty stavby
4. fotodokumentace

Tyto činnosti budou zahrnuty do nákladů stavby.

Dle projektové dokumentace by práce měly být provedeny bez zřízení přístupových cest v patě svahu. V případě jiného variantního řešení ze strany zhotovitele si zhotovitel zajistí veškeré s tím související úkony (např. případné dočasné zábory, zřízení a likvidaci přístupových cest v patě svahu) výhradně na své náklady.

### **ČÁST III – DALŠÍ POŽADAVKY ZADAVATELE**

Zhotovitel je povinen pro plnění relevantních částí předmětu veřejné zakázky (relevantních položek soupisu prací):

- disponovat níže uvedeným minimálním množstvím stavebních strojů o následující typové specifikaci a parametrech, které bude v rámci realizace stavby používat:
  - 1 vrtná souprava
  - 1 ks nakladač

## ČÁST IV - SPECIFIKACE ZAKÁZKY

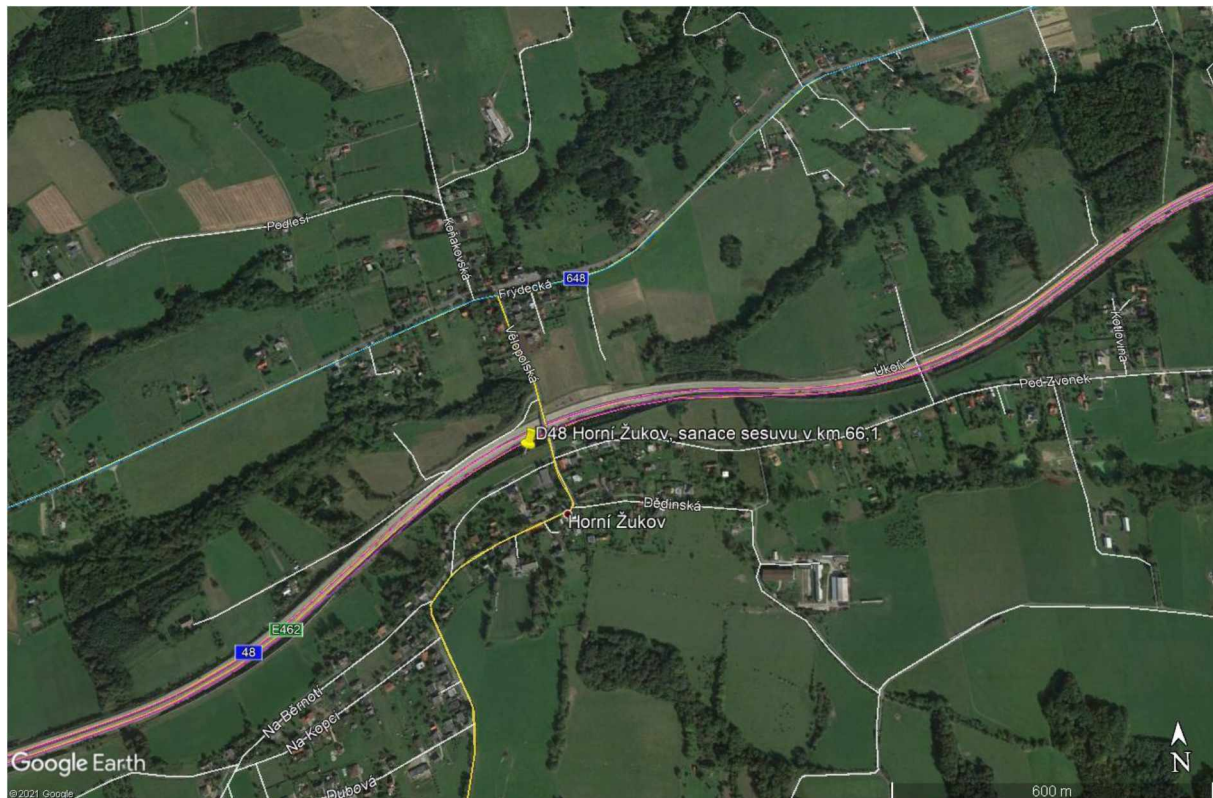
Předmětem zakázky je sanace havarijního sesuvu svahu zemního tělesa zářezu na dálnici D48 v katastru obce Horní Žukov v km 66,1 provozního staničení. Jedná se o pravostranný zářez ve směru staničení, délka řešeného úseku je cca 100 m.

Zároveň s vlastním sesuvem zemního tělesa došlo k poškození protihlukové stěny v koruně zářezu a odvodňovacího žlabu z prefabrikovaných žlabovek v linii za protihlukovou stěnou (v délce cca 23 m), fragmenty protihlukové stěny leží na tělese sesuvu. Řešením je nový stabilizační železobetonový dvouúrovňový práh, založený na mikropilotách, zábradlí ocelové silniční/revizní, odvodňovací/drenážní systém při povrchu svahu zářezu.

Zadavatel upozorňuje dodavatele, že pro realizaci prací není uvažováno se zřízením přístupových cest v patě svahu. Veškeré náklady na případné dočasné zábory, zřízení a likvidaci přístupových cest v patě svahu jdou k tíži dodavatele.

Stavební práce budou realizovány dle projektové dokumentace zpracované firmou Ing. Ivo Masárech, se sídlem Chořelice 1185, 781 01 Litovel, IČO: 05251354.

### Orientační mapka:



**PŘÍLOHA Č. 2**

**ZVLÁŠTNÍCH TECHNICKÝCH KVALITATIVNÍCH PODMÍNEK STAVBY (ZTKP)**

**„18009 – D48 Horní Žukov, sanace sesuvu v km 66,1“**

**ZÁSADY TVORBY A PROJEDNÁNÍ REALIZAČNÍ  
DOKUMENTACE STAVBY (RDS)**

## 1. Úvod

Cílem Objednatele je zabezpečit realizaci staveb „18009 – D48 Horní Žukov, sanace sesuvu v km 66,1“ v souladu s přijatou nabídkou, v požadované kvalitě, daných termínech a nezpochybnitelné ceně. Účelem těchto „Zásad“ je zajistit plynulé a bezproblémové projednávání RDS a definovat povinnosti mezi Objednatelem/Správce stavby a Zhotovitelem.

## 2. Definice vybraných pojmů a použité zkratky

Pro tuto přílohu platí pojmy a zkratky uvedené ve Smlouvě o dílo, TKP, kapitola 1, Směrnici pro dokumentaci staveb pozemních komunikací a Směrnici GR č. 9/2016 – Realizace staveb pozemních komunikací doplněné následujícím způsobem:

**2.1 Asistent specialista** – je člen týmu Správce stavby, který zajišťuje připomínkové řízení RDS. Seznam Asistentů specialistů (jméno, firma, druh technologie) předá Správce stavby Zhotoviteli při předání staveniště či na prvním kontrolním dnu. Posuzuje a připomínkuje soulad konceptu RDS se ZDS, případně se schválenými ZBV a ověřuje správnost čistopisu RDS, včetně zpracování připomínek ke konceptu RDS. Odpovídá za hladký průběh připomínkování a schválení RDS.

**2.2 Tým objednatel** - Jedná se o vybrané specialisty ŘSD ČR (např. ÚKKS, Provozní úsek, Úsek výstavby) a o externě zajištěné odborníky, kteří pro tuto činnost mají smluvní vztah s ŘSD ČR (dále také jen externí odborníci ŘSD ČR).

**2.3 Autorský dozor** (dále „AD“) - vykonává zpracovatel dokumentace DSP/ZDS na základě smlouvy s Objednatelem. Účelem AD je zejména dohled nad souladem zhotovení stavby s DSP, ZDS a RDS a posouzení případných pozměňovacích nebo doplňujících návrhů (Variací ve smyslu článku 13 Smluvních podmínek pro výstavbu ve znění Zvláštních podmínek) a předkládaných ZBV. Výkon autorského dozoru se řídí přílohou C těchto Zásad.

**2.4 Asistent Správce stavby** - vykonává dohled nad činností asistentů specialistů.

**2.5 Směrnice pro Změny závazků** – Směrnice GR č. 18/2017 v platném znění.

### 2.6 Použité zkratky:

HIR	Hlavní inženýr realizace
MD ČR	Ministerstvo dopravy České republiky
ÚKKS	Úsek kontroly kvality staveb ŘSD ČR
PÚ	Provozní úsek
SGŘ	Směrnice generálního ředitele
SoD	Smlouva o Dílo
ÚV	Úsek výstavby ŘSD ČR

## 3. Realizační dokumentace stavby

**3.1 „REALIZAČNÍ DOKUMENTACE STAVBY“** rozpracovává ZDS v podrobnostech, které jsou podmíněny možnostmi, stavebním vybavením a používanými technologiemi vybraného Zhotovitele, skutečným postupem a organizací prací, použitými výrobky apod. RDS musí respektovat SoD.

**3.2 Rozsah stavby a jednotlivých objektů** jednoznačně vymezující předmět díla, jeho technické vlastnosti a jakost jsou dány SoD. Součástí SoD jsou smluvně potvrzené dokumentace stavby a přijatá smluvní částka, předložená Zhotovitelem při zadávacím řízení na základě „Soupisu prací stavby“.

**3.3** RDS je součástí dodávky Zhotovitele a náklady na její vyhotovení jsou zahrnuty v nabídkové ceně prací konkrétního stavebního objektu, pro který je RDS zpracovávána.

Při ZBV ve smyslu Směrnice pro Změny závazků se ve věci nákladů na RDS postupuje takto:

- a) pokud dojde ke změně v průběhu zpracování RDS před jejím vydáním, náklady na zpracování změny RDS jsou zahrnuty v cenách jednotlivých položek soupisu prací;
- b) pokud dojde ke změně až v průběhu vlastní realizace stavby na konkrétním stavebním objektu a již zpracovanou a odsouhlasenou RDS je nutné přepracovat, vykáže Zhotovitel náklady na přepracování RDS samostatnou položkou v příslušné ZBV ve smyslu Směrnice pro Změny závazků.

RDS slouží Zhotoviteli jako podklad pro zhotovení objektů s podrobnostmi a detaily podle potřeby výstavby a v souladu se Směrnicí pro dokumentaci staveb MD, TKP, TKP-D a ZTKP. RDS bude mimo jiné vyhotovena v souladu s TKP, kapitolou 1, čl. 1.10.5, TKP-D a Datovým předpisem C2.

**3.4** RDS musí respektovat a zapracovávat podmínky vydané v pravomocných rozhodnutích příslušnými orgány státní správy (např. stavební úřady, speciální stavební úřady atd.).

**3.5** Je nepřípustné aby Zhotovitel sám dodatečně připomínkoval Zhotovitelem Objednateli/Správci stavby předložený návrh RDS a dodatečně tyto připomínky zapracovával do RDS již bez vědomí Objednatele/Správce stavby. Za nepřípustné je považováno provádění změn technického řešení a vkládání jiné/další přílohy nebo výkresu do čistopisu RDS bez souhlasu Objednatele/Správce stavby.

**3.6** RDS je vždy zpracovávána jako celek na každý SO (případně podobjekt). V odůvodněných případech a na písemnou žádost Zhotovitele může Objednatel/Správce stavby povolit realizaci stavby po stanovenou dobu podle ZDS bez RDS či umožnit oddělení VTD od RDS. Dělení SO na dílčí části je možné pouze ve zvlášť odůvodněných případech na základě žádosti Zhotovitele a písemného souhlasu Objednatele/Správce stavby.

**3.7** Změny oproti ZDS mohou nastat pouze v odůvodněných případech:

- a) když navržená změna je ku prospěchu Objednatele (OP, čl. 13.2),
- b) když navržená změna vyplývá z podmínek pravomocného rozhodnutí vydaného příslušným orgánem státní správy a rozhodnutí nebylo známo v době podání nabídky,
- c) při zjištění chyby v ZDS,
- d) když Objednatel akceptuje změny v legislativě (ČSN, TKP, TP) za účelem zvýšení užitných parametrů nebo životnosti díla. Svůj požadavek je však Objednatel povinen Zhotoviteli písemně sdělit cestou Správce stavby,
- e) v průběhu výstavby při zjištěných nepředvídaných okolnostech,
- f) když změnu bude požadovat Správce stavby nebo Objednatel (viz OP, čl. 13.1).

**3.8** Projektant Zhotovitele bude průběžně vést evidenci předávání konceptů a čistopisů RDS vč. jejich schválení. Z této evidence bude patrné plnění HMG předávání RDS. Tuto evidenci bude Zhotovitel pravidelně (min. 1 měsíčně) předávat Správci stavby k posouzení v elektronické podobě (formát .xls a PDF).

#### **4. Zásady projednání RDS**

Vlastní projednávání RDS probíhá na výrobních výborech. Zhotovitel prostřednictvím projektanta RDS svolává výrobní výbor písemnou formou v minimálně 7-mi denním předstihu. Současně s pozvánkou na výrobní výbor zašle projektant Zhotovitele týmu Objednatele koncept



RDS v elektronické podobě. Na výrobní výbor pozve vybrané specialisty Objednatele/Správce stavby (HIR, PÚ, ÚV, asistent specialista, externí specialisté, apod.), AD, následného majetkového správce a zástupce Zhotovitele. Okruh pozvaných bude upřesněn asistentem specialistou na prvním kontrolním dnu stavby.

Při projednávání RDS na výrobním výboru dochází pouze k technickému připomínkování, **nikoliv k odsouhlasení změn. Vyjádření účastníků výrobního výboru k navrženému technickému řešení není odsouhlasením změny ve smyslu čl. 13 OP.**

Při návrhu změn RDS oproti ZDS Zhotovitel na výrobním výboru **vždy informuje Objednatele/Správce stavby o předpokládaných cenových dopadech změny na daný SO a související SO.** Informace o cenovém dopadu změny bude obsahovat propočty ceny včetně uvedení všech položek soupisu prací, kterých se změna dotýká s vyčíslením rozdílu objemu položky proti ZDS a případně uvedením položek nových.

V případě návrhu změn oproti ZDS budou tyto navrhované změny Zhotovitelem jednoznačně zdůvodněny a vysvětleny. Dále se bude postupovat podle Směrnice pro Změny závazků. Konečný pokyn k akceptaci navrženého řešení vydává oprávněná osoba Objednatele.

#### 4.1 Postup projednávání

4.1.1 Zhotovitel musí předložit Správci stavby podrobný harmonogram podle pod-článku 8.3 Smluvních podmínek včetně HMG zpracování a předkládání RDS.

4.1.2 Obě strany určí na prvním kontrolním dnu stavby osoby odpovědné za projednávání RDS.

4.1.3 **V případě, že RDS je v souladu s přijatou nabídkou,** je koncept RDS zpracován na základě projednání na výrobním výboru. Soulad RDS se ZDS (nedochází ke změně technického řešení) potvrzuje zpracovatel RDS výslovně v úvodní části technické zprávy.

4.1.4 **V případě, že RDS není v souladu s přijatou nabídkou** (např. drobné změny výměr na stávajících položkách, nebo je navrhována např. změna technologie výstavby, výhodnější řešení provádění stavby ve smyslu OP čl. 13, nebo dochází k zásadní koncepční změně s dopadem do stavebního povolení nebo do SoD anebo je změna vyvolána na základě požadavků Objednatele z důvodů zapracování nových norem či předpisů, které nebyly v platnosti před základním datem – pod-článek 1.1.3.1 OP), je Zhotovitel povinen zpracovat a v rámci konceptu RDS Objednateli/Správci stavby předložit doklady podle bodu (1) §23 Směrnice pro Změny závazků. Zhotovitel zejména předloží:

- a) zevrubný popis změn – bude uvedeno v úvodní části technické specifikace RDS;
- b) rozpis ocenění změn položek (příloha č. 9 Směrnice pro Změny závazků) pro navrhovanou změnu s propočtem změny ceny v rámci příslušného SO a dopadu na související SO, budou-li změnou dotčeny;
- c) časový plán realizace včetně vyznačení případného časového dopadu změny jak na příslušný SO, tak na změnou ovlivněné SO.
- d) „Pasport změny PDPS oproti RDS“, je-li zpracováván, kde v souladu s ustanovením článku 13 Smluvních podmínek pro výstavbu staveb pozemních komunikací požádá o úhradu navrhovaných změn stavby, které vyplynuly z RDS s jednoznačným zdůvodněním a zjednodušenou dokumentací změny, s určením navrhovatele změny a s propočtem změny ceny v rámci příslušného SO a dopadu na souvisejících SO, budou-li změnou dotčeny. V případě požadavku Objednatele zpracuje a předloží Zhotovitel také variantní řešení.

Společně s čistopisem RDS předloží Zhotovitel Objednateli/Správci stavby návrh kompletní dokumentace ZBV. Procesní postup při vzniku Změny se řídí §23 Směrnice pro Změny závazků.

4.1.5 Správce stavby si k navrhované změně může vyžádat stanovisko asistenta Správce stavby, vybraných Asistentů specialistů a AD. Uvedení zástupci se souhlasem Správce stavby mohou vydat společné stanovisko k navrhované změně, které předloží Správce stavby k zajištění rozhodnutí oprávněné osoby Objednatele o schválení/zamítnutí změny.

V případě, že by v čistopisu RDS, oproti konceptu RDS, mělo dojít ke změně ceny nebo jiné úpravě mající vliv na ZBV, bude Zhotovitel o tomto neprodleně (ještě před předložením čistopisu RDS ke schválení) informovat Správce stavby zasláním aktualizované přílohy č. 9 Směrnice pro Změny závazků.

4.1.6 Vypracování návrhu ZBV a předložení Správci stavby zajišťuje Zhotovitel, dále se dodržuje procesní postup uvedený v § 23 Směrnice pro Změny závazků. ZBV se předkládá ke schválení oprávněné osobě Objednatele cestou Správce stavby.

4.1.7 Drobné změny nebo upřesnění RDS nebo VTD během realizace, které nemají žádné dopady do ceny prací, se projednávají ve formě změny RDS a po jejich odsouhlasení Objednatel/Správce stavby se vydávají ve formě evidované a číslované změny RDS, nikoliv však ve formě ZBV. Tzn. „vyjádření projektanta“, vypracované v rozporu s výše uvedenými zásadami, není považováno za platnou RDS a je zakázáno podle něj provádět stavební činnosti.

4.1.8 Změny nebo upřesnění RDS zapsané do stavebního deníku Zhotovitelem mají za následek vždy zpracování příslušné změny RDS, včetně předložení ZBV (ZBV se předkládá, pokud změny RDS mají dopad do ceny podle čl. 4.1.7 těchto Zásad).

4.1.9 V úvodu každé technické zprávy příslušného stavebního objektu musí být uvedené všechny změny RDS s uvedením čísla změny.

## **4.2 Projednání konceptu RDS s následnými správci**

### **4.2.1 Objekty cizích následných správců (resp. vlastníků, resp. provozovatelů)**

Před předáním konceptů RDS k odsouhlasení Objednateli/Správci stavby zajistí **Zhotovitel** v dostatečném předstihu projednání RDS s příslušným následným správcem (vlastníkem, provozovatelem). Pozvánku na uvedené projednání zašle Zhotovitel i Správci stavby. V případě, že při tomto projednání dojde ze strany následného správce k požadavku na změnu oproti projednané a schválené ZDS, bude Zhotovitel neprodleně o této skutečnosti informovat písemným oznámením odpovědného zástupce Objednatele/Správce stavby.

4.2.1.1 **Souhlasí-li Objednatel/Správce stavby se změnou**, postupuje se v souladu s článkem 4.1.4 těchto Zásad.

4.2.1.2 **Nesouhlasí-li Objednatel/Správce stavby se změnou**, projedná požadavek na změnu Správce stavby ve spolupráci s AD přímo s příslušným následným správcem. Z tohoto projednání vyplyne jasný písemný závěr, tj. buď je změna přijata, nebo cizí následný správce od požadavku ustoupí a změnu nepožaduje.

### **4.2.2 Objekty, kde je majetkovým správcem ŘSD ČR - Provozní úsek**

Ke konceptu RDS, jejíž součástí je změna na SO v majetkové správě ŘSD ČR, zajistí Správce stavby vyjádření PÚ. V případě, že majetkový správce (PÚ ŘSD ČR) požaduje změnu a Objednatel/Správce stavby ji akceptuje, jedná se o změnu podle pod-čl. 13.1 OP, při níž se postupuje přiměřeně podle čl. 4.1 těchto Zásad.

## 5. Ověřování shody RDS

**5.1 Zhotovitel** předá 5 souprav konceptu RDS včetně elektronické verze dokumentace podle datového předpisu C2 zpracované v souladu s předchozími odstavci k posouzení Správci stavby/Objednateli. Koncept RDS (hlavní desky) je podepsán mimo jiné odpovědnou osobou Zhotovitele. Vlastní připomínkování pracovních paré konceptu RDS po stránce technické a obsahové zajišťuje Asistent specialista.

Všechny přílohy jsou v popiskách a záhlaví stránek označeny textem „koncept k projednání, datum ve formátu DD.MM.RRRR“.

**5.2 Asistent specialista** zajistí prostřednictvím členů týmu Správce stavby, vybraných specialistů ŘSD ČR a AD posouzení shody konceptu RDS se ZDS (včetně posouzení návrhu změn podle čl. 4.1.4) po stránce technické i obsahové. Platí pravidlo, že členové týmu Správce stavby, vybraní specialisté ŘSD ČR ani AD nejsou oprávněni vznášet bezdůvodné požadavky (členové týmu Správce stavby, vybraní specialisté ŘSD ČR ani AD nesmí svými požadavky měnit SoD).

Kompletní připomínky předá Asistent specialista Zhotoviteli do 15 pracovních dnů od doručení konceptu RDS.

Zpracování připomínek ke konceptu RDS provede Zhotovitel do 10 pracovních dnů od jejich doručení a vystaví čistopis RDS v počtu 9 tištěných paré. Čistopis RDS předá Zhotovitel v dohodnutém počtu Objednateli/Správci stavby cestou Asistenta specialisty, který zajistí posouzení doplnění a zpracování připomínek Objednatele do RDS.

V případě shledání závad vrátí Asistent specialista do 5 dnů zpět čistopis Zhotoviteli. V případě, že nebudou v RDS zjištěny vady, opatří čistopis RDS do 5 dnů podpisem a razítkem Objednatele/Správce stavby (paré 1-3 zůstává Objednateli; paré 4-5 správci stavby; zbývající paré jsou vráceny Zhotoviteli; poslední paré obdrží následný majetkový správce).

**5.3** Objednatel/Správce stavby může uplatňovat připomínky k RDS nejen seznamem písemných požadavků, ale i přímým zákresem do výkresu. Tyto připomínky však musí být v souladu se SoD a nesmí mít další vliv na cenu díla. V tomto případě se na desky dokumentace uvede:

*"..... s písemnými připomínkami ŘSD ČR č.j. ....",*

nebo výkres potvrdí s textem:

*„ověřil s připomínkami: datum, podpis“.*

Zhotovitel zajistí opravu nebo doplnění jednotlivých výkresů a do rastru "*změny .....*", do řádku s indexem napíše:

*"Výkres upraven podle připomínek ŘSD ČR z ..... datum, jméno*

a řádek podepíše. Tím se z přílohy, např. 3 stane příloha 3a a RDS bude mít následující přílohy: 1, 2, 3a, 4, atd. Takto upravené matrice nebo originály Zhotovitel opatří razítkem:

*„Věcně ověřeno Zhotovitelem, připomínky zpracovány.“*

*datum... ..*

*podpis... ..*

**5.4** Při dalším doplnění nebo změně obsahu výkresu během stavby bude postupováno obdobně a úpravy s příslušným indexem budou rovněž zaznamenány do tabulky změn. *příklad .....* 3b. Doplnění zajistí Zhotovitel a písemně potvrdí Správce stavby.

V evidenci platných výkresů (evidenci vede Zhotovitel) bude patrné, že k datu ..... schválené změny pro objekt ..... jsou platné přílohy např.: 1, 2, 3, 4, 5a .....

Výkresy budou evidovány v databázi Zhotovitele pod čísly např.:

<i>číslo objektu</i>	<i>číslo přílohy</i>	<i>index změny</i>
230	03	a
<i>číslo výkresu:</i>	230 - 03a	(8 pozic).

Je nutno dodržovat číselnou posloupnost při číslování příloh po dobu celé stavby a její přípravy.

Dvě různé přílohy nesmí mít stejné číslo. Zjistí-li Objednatel nebo Správce stavby, že připomínky nebyly v plném rozsahu zapracovány, vrátí všechny výtisky Zhotoviteli se stanoviskem nezahajovat práce. Kopii stanoviska obdrží Správce stavby.

## **6. Formální úprava RDS**

### **6.1 Hlavní desky objektu**

Zhotovitel dodrží schéma úpravy vzhledu dle přílohy A těchto Zásad. Ve spodní polovině bude umístěna rozpiska (štítek) Zhotovitele RDS. V rozpisce musí být, mimo jiné, vždy uvedeno:

- název a číslo stavby
- název a číslo objektu
- v obou případech označeno i textově podle ZDS
- číslo soupravy (paré)
- datum vyhotovení ve formátu DD.MM.RRRR

Jinak se jedná o běžně používanou rozpisku projektanta. Každá souprava (desky) musí být orazítkována (autorizační razítko ČKAIT) Zhotovitelem RDS.

### **6.2 Výkresy**

6.2.1 Každý výkres nebo příloha dokumentace bude opatřena podle vzoru v příloze B těchto Zásad následujícím způsobem (od spodní hrany):

- rozpiska Zhotovitele RDS - t.j. štítek projektanta (ve stejných intencích, jako hlavní desky). Vyžaduje-li to povaha výkresu uvést systémy: BPV, Jadran, JTSK;
- nad štítkem Zhotovitele RDS bude štítek pro potvrzení dokumentace Zhotovitel stavby či Zhotovitelem příslušného SO;
- a nad ním jsou uvedeny název a číslo stavby, vše v souladu se ZDS;
- nad ním je tabulka eventuální úpravy výkresu během stavby.

6.2.2. Objednatel/Správce stavby požaduje, aby bylo vždy patrné, který výkres je v platnosti. Evidenci o změnách vede Zhotovitel stavby.

Příklad : výkres č. 6

- připomínka, změna od ŘSD ČR z 18. 8. 2016 ...
- do tabulky do řádku s indexem a) Zhotovitel napíše: „*Opraveno podle připomínek ŘSD ČR*“.

Tím se z výkresové přílohy č. 6 stává příloha č. 6a a jako novou ji Zhotovitel vydá do všech souprav. V evidenci, kterou vede Zhotovitel bude patrné, že na SO ..... je k datu ..... platný výkres 6a.

Toto se vztahuje i na výkresy, které budou ze ZDS pouze převzaty. Důležité je, aby kopírovaný

výkres (včetně rozpisky zpracovatele ZDS) byl rozšířen o rozpisky dle přílohy.

**6.2.3.** Čistopis RDS se po schválení předává současně s písemnou formou i elektronicky, vložením datového nosiče do každé soupravy. Textové přílohy jsou ve formátu needitovatelném textovými editory – např. uzamčené \*.pdf. Výkresové a obrazové přílohy jsou v uzamčeném formátu \*.pdf a \*.dwf a podobně. Forma předání elektronické verze RDS se řídí datovým předpisem C2. Všechny přílohy jsou označeny textem „Schválený čistopis, datum DD.MM.RRRR“.

### **6.3 Součástí RDS musí být dále tyto doklady nebo informace:**

6.3.1 „**Prohlášení o shodě RDS a ZDS**“ musí obsahovat vyjádření Zhotovitele RDS že:

- RDS je v souladu s přijatou nabídkou  
nebo
- RDS obsahuje změny oproti ZDS.

### **6.3.2. Smluvní podmínky pro výstavbu pozemních a inženýrských staveb projektovaných Objednatelům ve znění Zvláštních podmínek**

- splněny
- nesplněny - s uvedením důvodu a návrh nového odsouhlaseného řešení

6.3.4. **Technické kvalitativní podmínky** – dtto 6.3.2.

6.3.5. **Technická specifikace** – dtto 6.3.2

6.3.6. **Podmínky stavebního povolení** - dtto 6.3.2.

Nedílnou součástí technické zprávy čistopisu RDS pak dále musí být:

- a) "Zápis o koordinaci souvisejících objektů" mezi zpracovateli RDS souvisejících objektů;
- b) doklad o projednání RDS s následným správcem.

### **6.3.6. Soupis prací**

V souladu s články těchto Zásad vypracovaný podle zásad OTSKP-SPK v elektronické i písemné podobě:

- a) **neoceněný** autorizovaný podpisem projektanta
- b) **oceněný** autorizovaný podpisem Zhotovitele

Pro účel projednání změny podle čl. 4.1.4 těchto Zásad postačí k orientačnímu určení ceny nových položek propočít pomocí Expertních cen ŘSD, který bude následně upřesněn při projednávání předložené změny stavby.


### **Přílohy:**

Příloha A	Vzor rozpisky titulního listu SO RDS
Příloha B	Vzor rozpisky výkresu RDS nebo přílohy dokumentace SO
Příloha C	Činnost a pravomoci autorského dozoru
Příloha D	Vzor Pasportu změny PDPS oproti RDS

**Příloha A - Vzor rozpisky titulního listu SO RDS**

a			
b			
c			
č	text změny – odůvodnění	datum	podpis

Název stavby: <b>D1 MODERNIZACE – ÚSEK XX, XXX</b>	Číslo objektu <b>SO XX-XXX</b>
---	-----------------------------------

Objednatel stavby:  <b>ŘEDITELSTVÍ SILNIC A DÁLNIC ČR</b> <b>ŘEDITELSTVÍ SILNIC A DÁLNIC ČR</b> Na Pankráci 546/56, 145 05, Praha 4	Řezítko:  Kontroloval: Datum: Podpis:
---	--

Zhotovitel stavby:	Řezítko:  Kontroloval: Datum: Podpis:
--------------------	--

Koordinátor RDS:	Řezítko:  Kontroloval: Datum: Podpis:
------------------	--

Zpracovatel RDS:
------------------

**Příloha B – Vzor rozpisky výkresu RDS nebo přílohy dokumentace SO**

a			
b			
c			
č	text změny – odůvodnění	datum	podpis

Název stavby: <b>D1 MODERNIZACE – ÚSEK XX, XXX</b>	Číslo objektu <b>SO XX-XXX</b>
---	-----------------------------------

Objednatel stavby:  <b>ŘEDITELSTVÍ SILNIC A DÁLNIC ČR</b> <b>ŘEDITELSTVÍ SILNIC A DÁLNIC ČR</b> Na Pankráci 546/56, 145 05, Praha 4	Razítko:  Kontroloval: Datum: Podpis:
---	--

Zhotovitel stavby:	Razítko:  Kontroloval: Datum: Podpis:
--------------------	--

Koordinátor RDS:	Razítko:  Kontroloval: Datum: Podpis:
------------------	--

Zpracovatel RDS:
------------------

## **Příloha C - Činnost a pravomoci autorského dozoru**

### **VÝKON AUTORSKÉHO DOZORU**

#### **1. ÚČEL AUTORSKÉHO DOZORU**

Účelem autorského dozoru je zejména dohled nad souladem zhotovení stavby s koncepčním návrhem stavby (DÚR, DSP a ZDS) a posouzení RDS a případných pozměňovacích a/nebo doplňujících návrhů, připravených jinou osobou. Základní činnosti viz čl. 3.

#### **2. ZAJIŠTĚNÍ VÝKONU AUTORSKÉHO DOZORU**

Autorský dozor (AD) se sjednává jako **občasný**. U AD se vyžaduje návštěva stavby podle základních činností AD definovaných v čl. 3 nebo na výzvu správce stavby/objednatel stavby, při které AD stavby plní povinnosti podle této objednávky.

#### **3. ZÁKLADNÍ ČINNOSTI AUTORSKÉHO DOZORU**

Výkon Autorského dozoru bude zabezpečovat:

- 1) dohled nad souladem zhotovení stavby s technickým a architektonickým návrhem v projektové dokumentaci stupně DÚR, DSP a zejména se ZDS;
- 2) podání vysvětlení k návrhu stavby (vztahuje se na všechny stavební objekty), který je uveden v zadávací dokumentaci stavby;
- 3) kontrolu souladu RDS se zadávací dokumentací stavby – včetně kontroly zapracování požadavků vyplývajících z pravomocných stavebních povolení, zajišťovanou Zhotovitelem stavby a posouzení návrhů RDS z hlediska technické správnosti a ekonomické vhodnosti;
- 4) posouzení technické správnosti a ekonomické přijatelnosti dokumentace změn navržených Objednatelem a/nebo Zhotovitelem stavby a důvodu navržení změny;
- 5) aktivní účast na pravidelných a nepravidelných technických a kontrolních akcích (kontrolní dny na stavbě, zahájení a ukončení důležitých etap stavby, sledování rozhodujících a technicky náročných prací apod.);
- 6) koordinace projektů RDS jednotlivých dílčích částí stavby;
- 7) AD se bude spolupodílet při schvalování „změn během výstavby“ podle Směrnice pro Změny závazků (v případě aktualizace směrnice platí směrnice zveřejněná na stránkách ŘSD ČR) – tzn. podpisy a v případě potřeby písemnými stanovisky dle požadavků Směrnice pro změnu závazků.

#### **4. VZTAH AD KE ZHOTOVITELI STAVBY**

**AD neovlivňuje přímo činnost zhotovitele stavby.** Přímě sdělené návrhy, posudky, doporučení a zjištění, které musí mít písemnou formu (budou vždy předloženy také Správci stavby a Objednateli), mají pro Zhotovitele význam informativní. Rozhodnutí ve všech těchto záležitostech přísluší Správci stavby nebo Objednateli stavby v rámci jejich kompetence ve vztahu ke stavbě.

Zhotovitel stavby je povinen podle stavebního zákona spolupracovat s osobou vykonávající AD a umožnit výkon AD:



„18009 – D48 Horní Žukov, sanace sesuvu v km 66,1“

- 1) zajištěním přístupu do všech míst na stavenišťě i mimo stavenišťě, mající vztah k provádění prací;
- 2) poskytnutím potřebných podkladů vyžádaných AD;
- 3) sdělením veškerých informací o stavbě a jejím provádění;
- 4) příslušným reagováním na upozornění a zjištění AD;
- 5) umožnění zápisu do stavebního deníku.

## Příloha D – Vzor Pasportu změny PDPS oproti RDS

<b>PASPORT ZMĚNY V PDPS - pro ZBV č:</b>		Počet příloh:
<b>Stavba:</b> (Název a evidenční číslo Stavby)	<b>Stavební objekt / provozní soubor (SO/PS):</b> (číslo a název SO/PS)	
<b>Název Změny:</b>	<b>Třída změny *</b>	
<b>Kdo Změnu požadoval:</b> (organizace, u ŘSD jmenovitě)	Změna projednána na technické radě dne / zápis č.j.	
<b>Podrobný technický popis Změny:</b>		
<b>Zdůvodnění Změny:</b>		
<b>Položky soupisu prací, které Změna ovlivní (kódy položek):</b>		
<b>Cenový dopad Změny v rámci SO/PS:</b>		
<b>Cenové ovlivnění sousedních SO/PS:</b>		
<b>Hlavní inženýr projektu RDS (realizační dokumentace stavby):</b> (obchodní firma, jméno, datum podpisu a podpis)	<b>Zhotovitel:</b> (obchodní firma, funkce, jméno, datum podpisu a podpis)	
<b>Stanovisko autorského dozoru:</b> (souhlasím / nesouhlasím, obchodní firma, funkce, jméno, datum podpisu a podpis)		
<b>Stanovisko Správce stavby:</b> (souhlasím / nesouhlasím, jméno, datum podpisu a podpis)		

\*) Třída Změny:

A - Změna je ku prospěchu objednatele (Obchodní podmínky čl. 13.2)

B - Změna vyplývá z odlišné úrovně řešení v PDPS a RDS

C - Změna vyplývá z akceptace změn v legislativě (normy, TKP, TP) za účelem zvýšení užitných parametrů nebo životnosti díla

D - Změna, která vyplynula v průběhu výstavby nebo doplňujících průzkumů a měře

## FORMULÁŘ 2.3.1.

### SEZNAM PODDODAVATELŮ A JINÝCH OSOB

Společnost DEV COMPANY, spol. s r.o.  
se sídlem: Čs. legií 145/18, 702 00 Ostrava  
IČO: 47679620

zapsaná v obchodním rejstříku vedeném Krajským soudem v Ostravě, oddíl C, vložka  
jakožto dodavatel veřejné zakázky na stavební práce „**18009 - D48 Horní Žukov, sanace  
sesuvu v km 66,1**“, systémové číslo veřejné zakázky na profilu zadavatele 16PU-004328 (dále  
jen „dodavatel“),

#### I)

##### Alternativa 1

v souladu s požadavky § 105 odst. 1 zákona č. 134/2016 Sb., o zadávání veřejných zakázek, ve  
znění pozdějších předpisů, níže uvádí části veřejné zakázky, které hodlá plnit prostřednictvím  
poddodavatelů:

Části veřejné zakázky, které budou plnit poddodavatelé
----
----

nebo

##### Alternativa 2

v souladu s požadavky § 105 odst. 1 zákona č. 134/2016 Sb., o zadávání veřejných zakázek, ve  
znění pozdějších předpisů, níže předkládá seznam poddodavatelů, kteří jsou dodavateli známi  
včetně uvedení, kterou část bude každý z poddodavatelů plnit:

Obchodní firma nebo název nebo jméno a příjmení poddodavatele	IČO (pokud bylo přiděleno) a sídlo poddodavatele	Část veřejné zakázky, kterou bude poddodavatel plnit
----	----	----

#### II)

v souladu s požadavky § 83 odst. 1 zákona č. 134/2016 Sb., o zadávání veřejných zakázek, ve  
znění pozdějších předpisů, níže předkládá seznam jiných osob, jejichž prostřednictvím  
prokazuje kvalifikaci a u nichž doložil písemný závazek jiné osoby k poskytnutí plnění  
určeného k plnění veřejné zakázky nebo k poskytnutí věcí nebo práv, s nimiž bude dodavatel  
oprávněn disponovat v rámci plnění veřejné zakázky, a to alespoň v rozsahu, v jakém jiná osoba  
prokázala kvalifikaci za dodavatele.

Osoby, jejichž prostřednictvím dodavatel prokazoval kvalifikaci ve veřejné zakázce, je  
dodavatel povinen využívat při plnění dle Smlouvy uzavřené s vybraným dodavatelem, a to po

celou dobu jejího trvání a lze je vyměnit pouze s předchozím písemným souhlasem zadavatele, který může být dán výlučně za předpokladu, že tyto osoby budou nahrazeny osobami splňujícími kvalifikaci požadovanou ve veřejné zakázce. Zadavatel bezdůvodně neodmítne udělení souhlasu. Dodavatel je povinen poskytnout součinnost k tomu, aby byl zadavatel schopen identifikovat osoby poskytující plnění na jeho straně.

<b>Obchodní firma nebo název nebo jméno a příjmení jiné osoby</b>	<b>IČO (pokud bylo přiděleno) a sídlo jiné osoby</b>	<b>Část kvalifikace, kterou prokazuje dodavatel prostřednictvím jiné osoby</b>
GEODAK s.r.o.	IČO 25397176, Krmelínská 344/306, 724 00 Ostrava – Nová Bělá	Výkon zeměměřických činností – hlavní geodet

[Pozn. pro dodavatele: Tato vzorová smlouva se jako příloha smlouvy na plnění předmětu veřejné zakázky do nabídky přikládá nevyplněná a nepodepsaná]

## Smlouva o zpracování osobních údajů

uzavřená níže uvedeného dne, měsíce a roku mezi:

### Ředitelství silnic a dálnic ČR

se sídlem

IČO:

DIČ:

právní forma:

bankovní spojení:

zastoupeno:

kontaktní osoba ve věcech smluvních:

e-mail:

tel.:

kontaktní osoba ve věcech technických:

e-mail:

tel.:

(dále jen „Správce“)

Na Pankráci 546/56, 140 00 Praha 4

65993390

CZ65993390

příspěvková organizace

ředitel Správy Ostrava

, vedoucí provozního úseku

Pověřenec pro ochranu osobních údajů (DPO)

a

### [zpracovatel doplní svůj název]

se sídlem

IČO:

DIČ:

zápis v obchodním rejstříku:

právní forma:

bankovní spojení:

zastoupen:

kontaktní osoba ve věcech smluvních:

e-mail:

tel.:

kontaktní osoba ve věcech technických:

e-mail:

tel.:

(dále jen „Zpracovatel“ nebo „Prvotní Zpracovatel“)

[doplní zpracovatel]

[doplní zpracovatel]

[doplní zpracovatel]

[doplní zpracovatel]

[doplní zpracovatel]

[doplní zpracovatel]

[doplní zpracovatel]

[doplní zpracovatel]

[doplní zpracovatel]

[doplní zpracovatel]

[doplní zpracovatel]

[doplní zpracovatel]

[doplní zpracovatel]

(Správce a Zpracovatel společně dále také jako „Smluvní strany“)

## Preambule

Vzhledem k tomu, že Zpracovatel v průběhu poskytování Služeb a/nebo Produktů Správci může zpracovávat Osobní údaje Správce, považují Smluvní strany za zásadní, aby při zpracování těchto osobních údajů byla zajištěna vysoká úroveň ochrany práv a svobod fyzických osob ve vztahu k takovému zpracování osobních údajů a toto zpracování bylo v souladu s Předpisy na ochranu osobních údajů, a to zejm. s Nařízením Evropského parlamentu a Rady (EU) č. 2016/679 ze dne 27. dubna 2016 o ochraně fyzických osob v souvislosti se zpracováním osobních údajů a o volném pohybu těchto údajů a o zrušení směrnice 96/46/ES (obecné nařízení o ochraně osobních údajů), a proto Smluvní strany uzavírají tuto smlouvu o ochraně osobních údajů (dále jen „**Smlouva**“).

## 1 Definice

Pro účely této Smlouvy se následující pojmy vykládají takto:

„**EHP**“ se rozumí Evropský hospodářský prostor.

„**GDPR**“ se rozumí Nařízení Evropského parlamentu a Rady (EU) č. 2016/679 ze dne 27. dubna 2016 o ochraně fyzických osob v souvislosti se zpracováním osobních údajů a o volném pohybu těchto údajů a o zrušení směrnice 96/46/ES (obecné nařízení o ochraně osobních údajů) ve znění opravy uveřejněné v Úředním věstníku Evropské unie L 119 ze dne 4. května 2016.

„**Hlavní smlouvou**“ se rozumí smluvní vztah či smluvní vztahy založené mezi Správcem a Zpracovatelem na základě uzavřených platných a účinných smluv vymezených v příloze č. 1 této Smlouvy.

„**Osobními údaji Správce**“ se rozumí osobní údaje popsané v příloze č. 1 této Smlouvy a veškeré další osobní údaje zpracovávané Zpracovatelem jménem Správce podle a/nebo v souvislosti s Hlavní smlouvou.

„**Podzpracovatelem**“ se rozumí jakýkoli zpracovatel osobních údajů (včetně jakékoli třetí strany) zapojený Zpracovatelem do zpracování Osobních údajů Správce jménem Správce. Za podmínek stanovených touto Smlouvou je Podzpracovatel oprávněn zapojit do zpracování Osobních údajů Správce dalšího Podzpracovatele (tzv. řetězení podzpracovatelů).

„**Pokynem**“ se rozumí písemný pokyn Správce Zpracovateli týkající se zpracování Osobních údajů Správce. Zpracovatel je povinen kdykoliv v průběhu zpracování osobních údajů prokázat existenci a obsah Pokynu.

„**Porušením zabezpečení osobních údajů**“ se rozumí takové porušení zabezpečení osobních údajů, které vede nebo může přímo vést k neoprávněnému přístupu nebo k neoprávněné či nahodilé změně, zničení, vyzrazení či ztrátě osobních údajů, případně k neoprávněnému vyzrazení nebo přístupu k uloženým, přenášeným nebo jinak zpracovávaným Osobním údajům Správce.

„**Produkty**“ se rozumí Produkty, které má Zpracovatel poskytnout Správci dle Hlavní smlouvy.

„**Předpisy o ochraně osobních údajů**“ se rozumí Nařízením Evropského parlamentu a Rady (EU) č. 2016/679 ze dne 27. dubna 2016 o ochraně fyzických osob v souvislosti se zpracováním osobních údajů a o volném pohybu těchto údajů a o zrušení směrnice 96/46/ES (obecné nařízení o ochraně osobních údajů) ve znění opravy uveřejněné v Úředním věstníku Evropské unie L 119 ze dne 4. května 2016, jakož i veškeré národní předpisy upravující ochranu osobních údajů.

„**Schválenými Podzpracovateli**“ se rozumějí: (a) Podzpracovatelé uvedení v příloze č. 3 této Smlouvy (autorizované předání Osobních údajů Správce); a (b) případně další dílčí Podzpracovatelé předem písemně povolení Správce v souladu se kapitolou 6 této Smlouvy. Nejedná se o osoby, které zpracovávají osobní údaje pro zpracovatele na základě pracovní smlouvy, dohody o provedení práce či dohody o pracovní činnosti nebo osoby, které se při provádění svých služeb, tj. plnění smlouvy s objednatelem (jinak zpracovatelem osobních údajů), mohou pouze nahodile dostat do styku s osobními údaji, aniž by osobní údaje jakkoliv zpracovávaly.

„**Službami**“ se rozumí Služby, které má Zpracovatel poskytnout Správci podle Hlavní smlouvy.

„**Standardními smluvními doložkami**“ se rozumí standardní smluvní doložky pro předávání osobních údajů zpracovatelům usazeným ve třetích zemích schválené rozhodnutím Evropské komise 2010/87/EU ze dne 5. února 2010, nebo jakýkoli soubor ustanovení schválených Evropskou komisí, který je mění, doplňuje nebo nahrazuje.

„**Třetí zemí**“ se rozumí jakákoli země mimo EU/EHP, s výjimkou případů, kdy je tato země předmětem platného a účinného rozhodnutí Evropské komise o odpovídající ochraně osobních údajů ve třetích zemích.

„**Vymazáním**“ se rozumí odstranění nebo zničení Osobních údajů Správce tak, aby nemohly být obnoveny nebo rekonstruovány.

„**Zásadami zpracování osobních údajů**“ se rozumí zásada zákonnosti, korektnosti, transparentnosti, účelového omezení, minimalizace údajů, přesnosti, omezení uložení, integrity a důvěrnosti. Smluvní strany berou na vědomí, že jakékoliv zpracování osobních údajů či jakýkoliv výklad této Smlouvy musí být v souladu s těmito zásadami. Dokument Zásady zpracování osobních údajů je k dispozici na internetových stránkách [www.rsd.cz](http://www.rsd.cz) v záložce Organizace pod odkazem GDPR.

„**Zpracování**“, „**správce**“, „**zpracovatel**“, „**subjekt údajů**“, „**osobní údaje**“, „**zvláštní kategorie osobních údajů**“ a jakékoli další obecné definice neuvedené v této Smlouvě nebo v Hlavní smlouvě mají stejný význam jako v GDPR.

## **2 Podmínky zpracování Osobních údajů Správce**

- 2.1 V průběhu poskytování Služeb a/nebo Produktů Správci podle Hlavní smlouvy je Zpracovatel oprávněn zpracovávat Osobní údaje Správce jménem Správce pouze za podmínek této Smlouvy a na základě Pokynů Správce. Zpracovatel se zavazuje, že bude po celou dobu zpracování dodržovat následující ustanovení týkající se ochrany Osobních údajů Správce.
- 2.2 V rozsahu požadovaném platnými a účinnými Předpisy o ochraně osobních údajů musí Zpracovatel získat a uchovávat veškeré potřebné licence, oprávnění a povolení potřebné k zpracování Osobních údajů Správce včetně osobních údajů uvedených v příloze č. 1 této Smlouvy.
- 2.3 Zpracovatel musí dodržovat veškerá technická a organizační opatření pro splnění požadavků uvedených v této Smlouvě a jejich přílohách. Zpracovatel je dále povinen dbát Zásad zpracování osobních údajů a za všech okolností tyto zásady dodržovat.
- 2.4 Pro účely komunikace a zajištění součinnosti Správce a Zpracovatele navzájem (zejm. v případech porušení zabezpečení osobních údajů, předávání žádostí subjektů údajů), není-li v konkrétním případě určeno jinak, pověřily Smluvní strany tyto osoby:

- 2.4.1 osoba pověřená Správcem: [redacted], e-mail: [redacted],  
tel: [redacted];
- 2.4.2 osoba pověřená Zpracovatelem: [doplní zpracovatele], e-mail: [doplní zpracovatele],  
tel: [doplní zpracovatele].

Obě strany jsou povinny na zaslání podání neprodleně reagovat nejpozději však do 48 hodin od zaslání.

### 3 Zpracování Osobních údajů Správce

- 3.1 Zpracovatel zpracovává Osobní údaje Správce pouze pro účely plnění Hlavní smlouvy nebo pro plnění poskytované na základě Hlavní smlouvy (viz příloha č. 1 této Smlouvy). Zpracovatel nesmí zpracovávat, předávat, upravovat nebo měnit Osobní údaje Správce nebo zveřejnit či povolit zveřejnění Osobních údajů Správce jiné třetí osobě jinak než v souladu s touto Smlouvou nebo s Pokyny Správce, pokud takové zveřejnění není vyžadováno právem EU nebo členského státu, kterému Zpracovatel podléhá. Zpracovatel v rozsahu povoleném takovým zákonem informuje Správce o tomto zákonném požadavku před zahájením zpracování Osobních údajů Správce a dodržuje pokyny Správce, aby co nejvíce omezil rozsah zveřejnění.
- 3.2 Zpracovatel neprodleně nebo bez zbytečného odkladu od obdržení Pokynu informuje Správce v případě, kdy podle jeho názoru vzhledem k jeho odborným znalostem a zkušenostem takový Pokyn porušuje Předpisy o ochraně osobních údajů.
- 3.3 Zpracovatel bere na vědomí, že není oprávněn určit účely a prostředky zpracování Osobních údajů Správce a pokud by Zpracovatel toto porušil, považuje se ve vztahu k takovému zpracování za správce.
- 3.4 Pro účely zpracování uvedeného výše tímto Správce instruuje Zpracovatele, aby předával Osobní údaje Správce příjemcům ve třetích zemích uvedených v příloze č. 3 této Smlouvy (Autorizované předávání Osobních údajů Správce) vždy za předpokladu, že taková osoba splní požadavky uvedené v kapitole 6 této Smlouvy.

### 4 Spolehlivost Zpracovatele

- 4.1 Zpracovatel učiní přiměřené kroky, aby zajistil spolehlivost každého zaměstnance, jeho zástupce nebo dodavatele, kteří mohou mít přístup k Osobním údajům Správce, přičemž zajistí, aby byl přístup omezen výhradně na ty osoby, jejichž činnost vyžaduje přístup k příslušným Osobním údajům Správce. Zpracovatel vede seznam osob oprávněných zpracovávat osobní údaje Správce a osob, které mají k těmto osobním údajům přístup, přičemž sleduje a pravidelně přezkoumává, že se jedná o osoby dle tohoto odstavce.
- 4.2 Zpracovatel musí zajistit, aby všechny osoby, které zapojil do zpracování Osobních údajů Správce:
- 4.2.1 byly informovány o důvěrné povaze Osobních údajů Správce a byly si vědomy povinností Zpracovatele vyplývajících z této Smlouvy, Hlavní smlouvy, Pokynů a platných a účinných Předpisů o ochraně osobních údajů, a zavázaly se tyto povinnosti dodržovat ve stejném rozsahu, zejm. aby zachovávaly mlčenlivost o osobních údajích a přijatých opatřeních k jejich ochraně, a to i po skončení jejich pracovněprávního nebo jiného smluvního vztahu ke Zpracovateli;
  - 4.2.2 byly přiměřeně školeny/certifikovány ve vztahu k Předpisům o ochraně osobních údajů nebo dle Pokynů Správce;
  - 4.2.3 podléhaly závazku důvěrnosti nebo profesním či zákonným povinnostem zachovávat mlčenlivost;
  - 4.2.4 používaly pouze bezpečný hardware a software a dodržovaly zásady bezpečného používání výpočetní techniky;



- 4.2.5 podléhaly procesům autentizace uživatelů a přihlašování při přístupu k Osobním údajům Správce v souladu s touto Smlouvou, Hlavní smlouvou, Pokyny a platnými a účinnými Předpisy o ochraně osobních údajů;
- 4.2.6 zabránily neoprávněnému čtení, pozměnění, smazání či zneprístupnění Osobních údajů Správce, nevytvářely kopie nosičů osobních údajů pro jinou než pracovní potřebu a neumožnily takové jednání ani jiným osobám a případně neprodleně, nejpozději však do 24 hodin od vzniku, hlásily jakékoliv důvodné podezření na ohrožení bezpečnosti osobních údajů, a to osobě uvedené v kapitole 2 této Smlouvy.

## 5 Zabezpečení osobních údajů

- 5.1 S přihlédnutím ke stavu techniky, nákladům na provedení, povaze, rozsahu, kontextu a účelům zpracování i k různě pravděpodobným a různě závažným rizikům pro práva a svobody fyzických osob, provede Zpracovatel vhodná technická a organizační opatření (příloha č. 2 této Smlouvy), aby zajistil úroveň zabezpečení odpovídající danému riziku, případně včetně:
  - 5.1.1 pseudonymizace a šifrování osobních údajů;
  - 5.1.2 schopnosti zajistit neustálou důvěrnost, integritu, dostupnost a odolnost systémů a služeb zpracování;
  - 5.1.3 schopnosti obnovit dostupnost osobních údajů a přístup k nim včas v případě fyzických či technických incidentů;
  - 5.1.4 procesu pravidelného testování, posuzování a hodnocení účinnosti zavedených technických a organizačních opatření pro zajištění bezpečnosti zpracování.
- 5.2 Při posuzování vhodné úrovně bezpečnosti se zohlední rizika, která představuje zpracování, zejména náhodné nebo protiprávní zničení, ztráta, pozměňování, neoprávněné zpřístupnění předávaných, uložených nebo jinak zpracovávaných osobních údajů, nebo neoprávněný přístup k nim.
- 5.3 V případě zpracování osobních údajů více správců je Zpracovatel povinen zpracovávat takové osobní údaje odděleně.
- 5.4 Konkrétní podmínky zabezpečení jsou uvedeny v příloze č. 2 této Smlouvy a dále v Pokynech.

## 6 Další Podzpracovatelé

- 6.1 Zpracovatel je oprávněn použít ke zpracování Osobních údajů Správce další Podzpracovatele uvedené v příloze č. 3 této Smlouvy. Jiné Podzpracovatele je Zpracovatel oprávněn zapojit do zpracování pouze s předchozím písemným povolením Správce.
- 6.2 Zpracovatel je povinen u každého Podzpracovatele:
  - 6.2.1 poskytnout Správci úplné informace o zpracování, které má provádět takový Podzpracovatel;
  - 6.2.2 zajistit náležitou úroveň ochrany Osobních údajů Správce, včetně dostatečných záruk pro provedení vhodných technických a organizačních opatření dle této Smlouvy, Hlavní Smlouvy, Pokynů a platných a účinných Předpisů na ochranu osobních údajů;
  - 6.2.3 zahrnout do smlouvy mezi Zpracovatelem a každým dalším Podzpracovatelem podmínky, které jsou shodné s podmínkami stanovenými v této Smlouvě. Pro vyloučení pochybností si Smluvní strany ujednávají, že v případě tzv. řetězení zpracovatelů (tj. uzavírání smlouvy o zpracování osobních údajů mezi podzpracovateli) musí tyto smlouvy splňovat podmínky dle této Smlouvy. Na požádání poskytne Zpracovatel Správci kopii svých smluv s dílčími Podzpracovateli

- a v případě řetězení podzpracovatelů i kopii smluv uzavřených mezi dalšími Podzpracovateli;
- 6.2.4 v případě předání Osobních údajů Správce mimo EHP zajistit ve smlouvách mezi Zpracovatelem a každým dalším Podzpracovatelem Standardní smluvní doložky nebo jiný mechanismus, který předem schválí Správce, aby byla zajištěna odpovídající ochrana předávaných Osobních údajů Správce;
- 6.2.5 zajistit plnění všech povinností nezbytných pro zachování plné odpovědnosti vůči Správci za každé selhání každého dílčího Podzpracovatele při plnění jeho povinností v souvislosti se zpracováním Osobních údajů Správce.

## **7 Plnění práv subjektů údajů**

- 7.1 Subjekt údajů má na základě své žádosti zejména právo získat od Správce informace týkající se zpracování svých osobních údajů, žádat jejich opravu či doplnění, podávat námitky proti zpracování svých osobních údajů či žádat jejich výmaz.
- 7.2 Vzhledem k povaze zpracovávání Zpracovatel napomáhá Správci při provádění vhodných technických a organizačních opatření pro splnění povinností Správce reagovat na žádosti o uplatnění práv subjektu údajů.
- 7.3 Zpracovatel neprodleně oznámí Správci, pokud obdrží od subjektu údajů, orgánu dohledu a/nebo jiného příslušného orgánu žádost podle platných a účinných Předpisů o ochraně osobních údajů, pokud se jedná o Osobní údaje Správce.
- 7.4 Zpracovatel spolupracuje se Správce dle jeho potřeb a Pokynů tak, aby Správci umožnil jakýkoli výkon práv subjektu údajů podle Předpisů o ochraně osobních údajů, pokud jde o Osobní údaje Správce, a vyhověl jakémukoli požadavku, dotazu, oznámení nebo šetření dle Předpisů o ochraně osobních údajů nebo dle této Smlouvy, což zahrnuje:
- 7.4.1 poskytnutí veškerých údajů požadovaných Správce v přiměřeném časovém období specifikovaném Správce, a to ve všech případech a včetně úplných podrobností a kopií stížnosti, sdělení nebo žádosti a jakýchkoli Osobních údajů Správce, které Zpracovatel ve vztahu k subjektu údajů zpracovává;
- 7.4.2 poskytnutí takové asistence, kterou může Správce rozumně požadovat, aby mohl vyhovět příslušné žádosti ve lhůtách stanovených Předpisy o ochraně osobních údajů;
- 7.4.3 implementaci dodatečných technických a organizačních opatření, které může Správce rozumně požadovat, aby mohl účinně reagovat na příslušné stížnosti, sdělení nebo žádosti.

## **8 Porušení zabezpečení osobních údajů**

- 8.1 Zpracovatel je povinen bez zbytečného odkladu a v každém případě nejpozději do 24 hodin od zjištění porušení informovat Správce o tom, že došlo k porušení zabezpečení Osobních údajů Správce nebo existuje důvodné podezření z porušení zabezpečení Osobních údajů Správce. Zpracovatel poskytne Správci dostatečné informace, které mu umožní splnit veškeré povinnosti týkající ohlašování a oznamování případů porušení zabezpečení osobních údajů podle Předpisů o ochraně osobních údajů. Takové oznámení musí přinejmenším:
- 8.1.1 popisovat povahu porušení zabezpečení osobních údajů, kategorie a počty dotčených subjektů údajů a kategorie a specifikace záznamů o osobních údajích;
- 8.1.2 jméno a kontaktní údaje pověřence pro ochranu osobních údajů Zpracovatele nebo jiného příslušného kontaktu, od něhož lze získat více informací;
- 8.1.3 popisovat odhadované riziko a pravděpodobné důsledky porušení zabezpečení osobních údajů;

- 8.1.4 popisovat opatření přijatá nebo navržená k řešení porušení zabezpečení osobních údajů.
- 8.2 Zpracovatel spolupracuje se Správcem a podniká takové přiměřené kroky, které jsou řízeny Správcem, aby napomáhal vyšetřování, zmírňování a nápravě každého porušení osobních údajů.
- 8.3 V případě porušení zabezpečení osobních údajů Zpracovatel neinformuje žádnou třetí stranu bez předchozího písemného souhlasu Správce, pokud takové oznámení nevyžaduje právo EU nebo členského státu, které se na Zpracovatele vztahuje. V takovém případě je Zpracovatel povinen, v rozsahu povoleném takovým právem, informovat Správce o tomto právním požadavku, poskytnout kopii navrhovaného oznámení a zvážit veškeré připomínky, které provedl Správce před tím, než porušení zabezpečení osobních údajů oznámí.

## **9 Posouzení vlivu na ochranu osobních údajů a předchozí konzultace**

- 9.1 Zpracovatel poskytne Správci přiměřenou pomoc ve všech případech posouzení vlivu na ochranu osobních údajů, které jsou vyžadovány čl. 35 GDPR, a s veškerými předchozími konzultacemi s jakýmkoli dozorovým úřadem Správce, které jsou požadovány podle čl. 36 GDPR, a to vždy pouze ve vztahu ke zpracovávání Osobních údajů Správce Zpracovatelem a s ohledem na povahu zpracování a informace, které má Zpracovatel k dispozici.

## **10 Vymazání nebo vrácení Osobních údajů Správce**

- 10.1 Zpracovatel musí neprodleně a v každém případě do 90 (devadesáti) kalendářních dnů po: (i) ukončení zpracování Osobních údajů Správce Zpracovatelem nebo (ii) ukončení Hlavní smlouvy, podle volby Správce (tato volba bude písemně oznámena Zpracovateli Pokynem Správce) buď:
- 10.1.1 vrátit úplnou kopii všech Osobních údajů Správce Správci zabezpečeným přenosem datových souborů v takovém formátu, jaký oznámil Správce Zpracovateli a dále bezpečně a prokazatelně vymazat všechny ostatní kopie Osobních údajů Správce zpracovávaných Zpracovatelem nebo jakýmkoli autorizovaným dílčím Podzpracovatelem; nebo
- 10.1.2 bezpečně a prokazatelně smazat všechny kopie Osobních údajů Správce zpracovávaných Zpracovatelem nebo jakýmkoli dalším Podzpracovatelem, přičemž Zpracovatel poskytne Správci písemné osvědčení, že plně splnil požadavky kapitoly 10 této Smlouvy.
- 10.2 Zpracovatel může uchovávat Osobní údaje Správce v rozsahu požadovaném právními předpisy Unie nebo členského státu a pouze v rozsahu a po dobu požadovanou právními předpisy Unie nebo členského státu a za předpokladu, že Zpracovatel zajistí důvěrnost všech těchto osobních údajů Správce a zajistí, aby tyto osobní údaje Správce byly zpracovávány pouze pro účely uvedené v právních předpisech Unie nebo členského státu, které vyžadují jejich ukládání, a nikoliv pro žádný jiný účel.

## **11 Právo na audit**

- 11.1 Zpracovatel na požádání zpřístupní Správci veškeré informace nezbytné k prokázání souladu s platnými a účinnými Předpisy o ochraně osobních údajů, touto Smlouvou a Pokyny a dále umožní auditu a inspekci ze strany Správce nebo jiného auditora pověřeného Správcem ve všech místech, kde probíhá zpracování Osobních údajů Správce. Zpracovatel umožní Správci nebo jinému auditorovi pověřenému Správcem kontrolovat, auditovat a kopírovat všechny příslušné záznamy, procesy a systémy, aby Správce mohl ověřit, že zpracování Osobních údajů Správce je v souladu s platnými a účinnými Předpisy o ochraně osobních údajů, touto Smlouvou a Pokyny. Zpracovatel poskytne Správci plnou spolupráci a na žádost Správce poskytne Správci důkazy o plnění svých povinností podle této Smlouvy. Zpracovatel neprodleně uvědomí Správce, pokud podle jeho názoru zde uvedené právo na

audit porušuje Předpisy o ochraně osobních údajů. Zpracovatel může prokázat plnění dohodnutých povinností týkajících se ochrany údajů, důkazem o dodržování schváleného mechanismu certifikace ISO norem, kontroly se pak mohou omezit pouze na vybrané procesy.

- 11.2 Zpracovatel je povinen zajistit výkon práva Správce dle předchozího odstavce také u všech Podzpracovatelů.

## 12 Mezinárodní předávání Osobních údajů Správce

- 12.1 Zpracovatel nesmí zpracovávat Osobní údaje Správce sám ani prostřednictvím Podzpracovatele ve třetí zemi, s výjimkou těch příjemců ve třetích zemích (pokud existují) uvedených v příloze č. 3 této Smlouvy (autorizované předání Osobních údajů Správce), není-li to předem písemně schváleno Správcem.
- 12.2 Zpracovatel na žádost Správce okamžitě se Správcem uzavře (nebo zajistí, aby uzavřel jakýkoli příslušný dílčí Podzpracovatel) smlouvu včetně Standardních smluvních doložek a/nebo obdobných doložek, které mohou vyžadovat Předpisy o ochraně osobních údajů, pokud jde o jakékoli zpracování Osobních údajů Správce ve třetí zemi.

## 13 Všeobecné podmínky

- 13.1 Smluvní strany si ujednaly, že tato Smlouva zanikne s ukončením účinnosti Hlavní smlouvy. Tím nejsou dotčeny povinnosti Zpracovatele, které dle této Smlouvy či ze své povahy trvají i po jejím zániku.
- 13.2 Tato Smlouva se řídí rozhodným právem Hlavní smlouvy.
- 13.3 Jakékoli porušení této Smlouvy představuje závažné porušení Hlavní smlouvy. V případě existence více smluvních vztahů se jedná o porušení každé smlouvy, dle které probíhalo zpracování Osobních údajů Správce.
- 13.4 V případě nesrovnalostí mezi ustanoveními této Smlouvy a jakýchkoli jiných dohod mezi Smluvními stranami, včetně, avšak nikoliv výlučně, Hlavní smlouvy, mají ustanovení této Smlouvy přednost před povinnostmi Smluvních stran týkajících se ochrany osobních údajů.
- 13.5 Pokud se ukáže některé ustanovení této Smlouvy neplatné, neúčinné nebo nevymahatelné, zbývající části Smlouvy zůstávají v platnosti. Ohledně neplatného, neúčinného nebo nevymahatelného ustanovení se Smluvní strany zavazují, že (i) dodatkem k této Smlouvě upraví tak, aby byla zajištěna jeho platnost, účinnost a vymahatelnost, a to při co největším zachování původních záměrů Smluvních stran nebo, pokud to není možné, (ii) budou vykládat toto ustanovení způsobem, jako by neplatná, neúčinná nebo nevymahatelná část nebyla nikdy v této Smlouvě obsažena.
- 13.6 Tato Smlouva je sepsána v 4 stejnopisech, přičemž Správce obdrží po 2 vyhotovení a Zpracovatel 2 vyhotovení.
- 13.7 Veškeré změny této Smlouvy je možné provést formou vzestupně číslovaných písemných dodatků podepsaných oběma Smluvními stranami. Pro vyloučení všech pochybností si Smluvní strany ujednávají, že tímto ustanovením není dotčeno udělení Pokynu Správce ke zpracování Osobních údajů Správce, který tato Smlouva předvídá.
- 13.8 Tato Smlouva nabývá platnosti a účinnosti dnem podpisu obou Smluvních stran.

V \_\_\_\_\_ dne \_\_\_\_\_

V \_\_\_\_\_ dne \_\_\_\_\_

\_\_\_\_\_  
\_\_\_\_\_, ředitel Správy Ostrava  
(„Správce“)

\_\_\_\_\_  
[jméno a funkce doplní zpracovatel]  
(„Zpracovatel“)

# PŘÍLOHA č. 1: PODROBNOSTI O ZPRACOVÁNÍ OSOBNÍCH ÚDAJŮ SPRÁVCE

Tato příloha 1 obsahuje některé podrobnosti o zpracování osobních údajů správce, jak vyžaduje čl. 28 odst. 3 GDPR.

[konkrétní výčet smluvních vztahů doplní zpracovatel]

## 1 Předmět a trvání zpracování osobních údajů Správce

Předmětem zpracování osobních údajů jsou tyto kategorie:

[Zde uveďte kategorie zpracovávaných osobních údajů – např. adresní a identifikační údaje, popisné (výška, váha, atd.; údaje třetích osob; zvláštní kategorie os. údajů; jiné (fotografie, kamerové záznamy)]

Doba trvání zpracování osobních údajů Správce je totožná s dobou trvání Hlavní smlouvy, pokud z ustanovení Smlouvy nebo z Pokynu Správce nevyplývá, že mají trvat i po zániku její účinnosti.

## 2 Povaha a účel zpracování osobních údajů správce

Povaha zpracování osobních údajů Správce Zpracovatelem je: **prosím zaškrtněte Vás týkající se**

- Zpracování
- Automatizované zpracování
- Profilování nebo automatizované rozhodování

Účelem zpracování osobních údajů Správce Zpracovatelem je:

[Popište zde, např. příprava stavby,...]

## 3 Druh osobních údajů správce, které mají být zpracovány

Druh osobních údajů (zaškrtněte):

- Osobní údaje (viz výše odst. 1)
- Osobní údaje zvláštní kategorie dle čl. 9 GDPR [Uveďte zde konkrétní typy údajů]

## 4 Kategorie subjektů údajů, které jsou zpracovávány pro správce

[Uveďte zde kategorie subjektů údajů – např. vlastníci pozemků, zaměstnanci...]

Pozn. takto podbarvené části slouží k doplnění zpracovatelem, před podpisem tento text vymažte.

## PŘÍLOHA č. 2: TECHNICKÁ A ORGANIZAČNÍ OPATŘENÍ

### 1. Organizační bezpečnostní opatření

#### 1.1. Správa zabezpečení

- a. Bezpečnostní politika a postupy: Zpracovatel musí mít dokumentovanou bezpečnostní politiku týkající se zpracování osobních údajů.
- b. Role a odpovědnosti:
  - i. role a odpovědnosti související se zpracováním osobních údajů jsou jasně definovány a přiděleny v souladu s bezpečnostní politikou;
  - ii. během interních reorganizací nebo při ukončení a změně zaměstnání je ve shodě s příslušnými postupy jasně definováno zrušení práv a povinností.
- c. Politika řízení přístupu: každé roli, která se podílí na zpracování osobních údajů, jsou přidělena specifická práva k řízení přístupu podle zásady "need-to-know."
- d. Správa zdrojů/aktiv: Zpracovatel vede registr aktiv IT používaných pro zpracování osobních údajů (hardwaru, softwaru a sítě). Je určena konkrétní osoba, která je odpovědná za udržování a aktualizaci tohoto registru (např. manažer IT).
- e. Řízení změn: Zpracovatel zajišťuje, aby všechny změny IT systémů byly registrovány a monitorovány konkrétní osobou (např. IT manažer nebo manažer bezpečnosti). Je zavedeno pravidelné monitorování tohoto procesu.

#### 1.2. Reakce na incidenty a kontinuita provozu

- a. Řízení incidentů / porušení osobních údajů:
  - i. je definován plán reakce na incidenty s podrobnými postupy, aby byla zajištěna účinná a včasná reakce na incidenty týkající se osobních údajů;
  - ii. Zpracovatel bude bez zbytečného odkladu informovat Správce o jakémkoli bezpečnostním incidentu, který vedl ke ztrátě, zneužití nebo neoprávněnému získání jakýchkoli osobních údajů.
- b. Kontinuita provozu: Zpracovatel stanoví hlavní postupy a opatření, které jsou dodržovány pro zajištění požadované úrovně kontinuity a dostupnosti systému zpracování osobních údajů (v případě incidentu / porušení osobních údajů).

#### 1.3. Lidské zdroje

- a. Důvěryhodnost personálu: Zpracovatel zajišťuje, aby všichni zaměstnanci rozuměli svým odpovědnostem a povinnostem týkajících se zpracování osobních údajů; role a odpovědnost jsou jasně komunikovány během procesu před nástupem do zaměstnání a / nebo při zácviu;
- b. Školení: Zpracovatel zajišťuje, že všichni zaměstnanci jsou dostatečně informováni o bezpečnostních opatřeních IT systému, která se vztahují k jejich každodenní práci; zaměstnanci, kteří se podílejí na zpracování osobních údajů, jsou rovněž řádně

informování o příslušných požadavcích na ochranu osobních údajů a právních závazcích prostřednictvím pravidelných informačních kampaní.

## **2. Technická bezpečnostní opatření**

### **2.1. Kontrola přístupu a autentizace**

- a. Je implementován systém řízení přístupu, který je použitelný pro všechny uživatele přistupující k IT systému. Systém umožňuje vytvářet, schvalovat, kontrolovat a odstraňovat uživatelské účty.
- b. Je vyloučeno používání sdílených uživatelských účtů. V případech, kdy je to nezbytné je zajištěno, že všichni uživatelé společného účtu mají stejné role a povinnosti.
- c. Při poskytování přístupu nebo přiřazování uživatelských rolí je nutno dodržovat zásadu "need-to-know", aby se omezil počet uživatelů, kteří mají přístup k osobním údajům pouze na ty, kteří je potřebují pro naplnění procesních cílů zpracovatele.
- d. Tam, kde jsou mechanismy autentizace založeny na heslech, Zpracovatel zajišťuje, aby heslo mělo alespoň osm znaků a vyhovovalo požadavkům na velmi silná hesla, včetně délky, složitosti znaků a neopakovatelnosti.
- e. Autentifikační pověření (například uživatelské jméno a heslo) se nikdy nesmějí předávat přes síť.

### **2.2. Logování a monitorování**

- a. Log soubory jsou ukládány pro každý systém / aplikaci používanou pro zpracování osobních údajů. Log soubory obsahují všechny typy přístupu k údajům (zobrazení, modifikace, odstranění).

### **2.3. Zabezpečení osobních údajů v klidu**

- a. Bezpečnost serveru / databáze
  - i. Databázové a aplikační servery jsou nakonfigurovány tak, aby fungovaly pomocí samostatného účtu s minimálním oprávněním operačního systému pro zajištění řádné funkce.
  - ii. Databázové a aplikační servery zpracovávají pouze osobní údaje, které jsou pro naplnění účelů zpracování skutečně nezbytné.
- b. Zabezpečení pracovní stanice
  - i. Uživatelé nemohou deaktivovat nebo obejít nastavení zabezpečení.
  - ii. Jsou pravidelně aktualizovány antivirové aplikace a detekční signatury.
  - iii. Uživatelé nemají oprávnění k instalaci nebo aktivaci neoprávněných softwarových aplikací.
  - iv. Systém má nastaveny časové limity pro odhlášení, pokud uživatel není po určitou dobu aktivní.

- v. Jsou pravidelně instalovány kritické bezpečnostní aktualizace vydané vývojářem operačního systému.

#### **2.4. Zabezpečení sítě / komunikace**

- a. Kdykoli je přístup prováděn přes internet, je komunikace šifrována pomocí kryptografických protokolů.
- b. Provoz do a z IT systému je sledován a řízen prostřednictvím Firewallů a IDS (Intrusion Detection Systems).

#### **2.5. Zálohování**

- a. Jsou definovány postupy zálohování a obnovení údajů, jsou zdokumentovány a jasně spojeny s úlohami a povinnostmi.
- b. Zálohování je poskytována odpovídající úroveň fyzické ochrany a ochrany životního prostředí.
- c. Je monitorována úplnost prováděních záloh.

#### **2.6. Mobilní / přenosná zařízení**

- a. Jsou definovány a dokumentovány postupy pro řízení mobilních a přenosných zařízení a jsou stanovena jasná pravidla pro jejich správné používání.
- b. Jsou předem registrována a předem autorizována mobilní zařízení, která mají přístup k informačnímu systému.

#### **2.7. Zabezpečení životního cyklu aplikace**

- a. V průběhu životního cyklu vývoje aplikací jsou využívány nejlepší a nejmodernější postupy a uznávané postupy bezpečného vývoje nebo odpovídající normy.

#### **2.8. Vymazání / odstranění údajů**

- a. Před vyřazením médií bude provedeno jejich přepsání při použití software. V případech, kdy to není možné (CD, DVD atd.), bude provedena jejich fyzická likvidace / destrukce.
- b. Je prováděna skartace papírových dokumentů a přenosných médií sloužících k ukládání osobních údajů.

#### **2.9. Fyzická bezpečnost**

- a. Fyzický perimetr infrastruktury informačního systému není přístupný neoprávněným osobám. Musí být zavedena vhodná technická opatření (např. turniket ovládaný čipovou kartou, vstupní zámky) nebo organizační opatření (např. bezpečnostní ostraha) pro ochranu zabezpečených oblastí a jejich přístupových míst proti vstupu neoprávněných osob.



### PŘÍLOHA č. 3: AUTORIZOVANÉ PŘEDÁNÍ OSOBNÍCH ÚDAJŮ SPRÁVCE

Seznam schválených podzpracovatelů. Uvedte prosím (i) úplný název podzpracovatele; (ii) činnosti zpracování; (iii) umístění středisek služeb.

Č.	Schválený podzpracovatel	Činnost zpracování	Umístění středisek služeb
1.	[doplň zpracovatel]		