



Dodatek č. 4
ke Smlouvě o poskytování úklidových služeb
č. MSP-39/2020-MSP-CES

Smluvní strany:

1. Česká republika – Ministerstvo spravedlnosti

se sídlem: Vyšehradská 16, 128 10 Praha 2

zastoupená: Ing. Bc. Radomírem Daňhelem, MBA, LL.M., náměstkem pro řízení sekce ekonomické a správní

IČO: 00025429

bankovní spojení: [REDACTED]

číslo účtu: [REDACTED]

(dále jen „objednatel“)

a

2. MBC servis s.r.o. (IČO: 27110656), se sídlem Zenklova 22/56, 180 00 Praha 8 – Libeň a REKA PLUS, s.r.o. (IČO: 25001671), se sídlem Dlouhá 246/6, 466 01 Jablonec nad Nisou, společně na základě Smlouvy o společnosti na realizaci veřejné zakázky „Úklidové služby v budovách Ministerstva spravedlnosti“ ze dne 18. 5. 2020, za které právně jedná vedoucí společník:

MBC servis s.r.o.

se sídlem: Zenklova 22/56, 180 00 Praha 8 – Libeň

IČO: 27110656

DIČ: CZ27110656

zapsaná v obchodním rejstříku vedeném u Městského soudu v Praze, oddíl C, vložka 97010

zastoupená: Petr Michovský, jednatel

bankovní spojení: [REDACTED]

číslo účtu: [REDACTED]

(dále jen „poskytovatel“)

(společně dále jen „Smluvní strany“ a každá jednotlivě jen „Smluvní strana“)

uzavírají níže uvedeného dne, měsíce a roku tento dodatek č. 3 (dále jen „Dodatek“):

PREAMBULE

Smluvní strany uzavřely dne 22. září 2020 Smlouvu o poskytování úklidových služeb č. MSP-39/2020-MSP-CES, jejímž předmětem je poskytování úklidových služeb a dalších souvisejících činností v budovách objednatel, která byla změněna Dodatkem č. 1 ze dne 28. 1. 2021, Dodatkem č. 2 ze dne 15. 3. 2021 a Dodatkem č. 3 ze dne 28. 2. 2022 (dále jen „Smlouva“).

Účelem Dodatku je snížení rozsahu úklidových služeb.

Čl. I.

Smlouva se mění takto:

1. Příloha č. 1 Smlouvy (*Vymezení plnění veřejné zakázky na úklidové služby*) se mění a nahrazuje novým úplným zněním, které tvoří přílohu č. 1 tohoto Dodatku.
2. Příloha č. 3 Smlouvy (*Rozpis ceny dle měsíců*) se mění a nahrazuje novým úplným zněním, které tvoří přílohu č. 2 tohoto Dodatku.

Čl. II.

1. Ostatní ustanovení Smlouvy, ve znění Dodatku č. 1, Dodatku č. 2 a Dodatku č. 3, tímto Dodatkem nedotčená, zůstávají beze změny.
2. Tento Dodatek nabývá platnosti dnem jeho podpisu poslední Smluvní stranou a účinnosti dnem uveřejnění v registru smluv, nejdříve však dnem 1. 10. 2022. Uveřejnění v registru smluv zajistí objednatel.
3. Tento Dodatek je podepsán v listinné podobě (vlastnoručně) nebo elektronicky. Je-li Dodatek podepsán v listinné podobě, je vyhotoven ve čtyřech (4) stejnopisech, z nichž každý bude považován za prvopis; z nichž každá ze Smluvních stran obdrží po dvou stejnopisech. Je-li Dodatek podepsán elektronicky, je podepsán pomocí kvalifikovaného elektronického podpisu.
4. Smluvní strany prohlašují, že je jim znám celý obsah Dodatku a že tento Dodatek uzavřely na základě své svobodné a vážné vůle. Na základě této skutečnosti připojují své podpisy.
5. Nedílnou součástí tohoto Dodatku jsou tyto přílohy:
 - Příloha č. 1 Dodatku – nové znění Přílohy č. 1 Smlouvy (*Vymezení plnění veřejné zakázky na úklidové služby*)
 - Příloha č. 2 Dodatku – nové znění Přílohy č. 3 Smlouvy (*Rozpis ceny dle měsíců*)

V Praze dne

22. 9. 2022

Za poskytovatele:

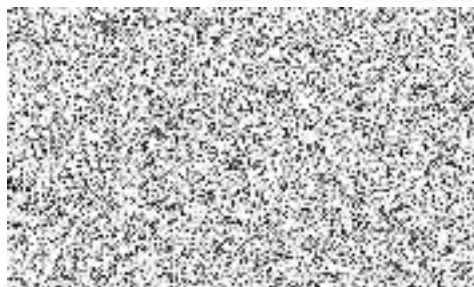
MBCservis

MBC
Zenkl
IČ: 27

Petr M
jednat

V Praze dne

27/9/2022



ing. Bc. Karel Dáňhel, MBA, LL.M.
náměstek pro řízení sekce ekonomické a
správní



Vymezení plnění
veřejné zakázky
na úklidové
služby

1 Úvod

Vymezení plnění úklidových služeb ve formě Service Level Agreement (dále jen „SLA služeb“) upravuje pravidla a postupy pro zabezpečení jednotného postupu při zabezpečení úklidových služeb, dodávek a distribuce hygienického materiálu v rámci správy nemovitého majetku Ministerstva spravedlnosti.

Úklidové služby se v místech plnění provádí s ohledem na druh prostoru, základní hygienická opatření a normy. Úklidové služby řeší základní hygienická opatření v užívání stavebních objektů s předpokladem zajištění pravidelného úklidu těchto prostor v návaznosti na způsob a četnost užívání. Hradí se pouze poskytnuté úklidové služby, dodávky a distribuce hygienického materiálu. Neprovedení smluvních závazků se promítá i do zavedeného systému měření kvality pomocí „Key Performance Indicators“ (dále jen „KPI“).

2 Vymezení plnění veřejné zakázky

Předmětem veřejné zakázky je úklid v prostorách budov Ministerstva spravedlnosti, tj. na Praze 2 v ulicích Vyšehradská 427/16, 128 10, Praha 2 (dále jen „Vyšehradská 16“), Na Děkanec 1937/3, 128 10, Praha 2 (dále jen „Na Děkanec 3“) a Legerova 1877/7, 128 10, Praha 2 (dále jen „Legerova 7, včetně doplňování čistících a hygienických prostředků. Předmět plnění zahrnuje tento rozsah služeb a dodávek:

- a) **běžný denní úklid** kanceláří a vnitřních prostor ve výše uvedených budovách Ministerstva spravedlnosti – **Vyšehradská 16, Na Děkanec 3, Legerova 7, Legerova 49** 128 10, Praha 2.
- b) zajištění běžného denního úklidu kanceláří **za přítomnosti zaměstnance objednatele** ve vybraných kancelářích dle aktuální potřeby
- c) **doplnění a rozmístění hygienických potřeb** (spotřební zboží a materiál) na místa určení
- d) **zajištění nepravidelného úklidu** (jiného než denního) – viz rozsah činnosti

3 Kategorie prostor

Cílem úklidové činnosti je zajistit řádný a včasný pravidelný i jednorázový úklid všech vnitřních prostor budov objednatel s ohledem na druh a vybavení prostor, základní hygienická opatření a normy pro užívání stavebních objektů při zohlednění způsobu a četnosti jejich užívání.

Pro potřeby nastavení požadavků na Poskytovatele úklidových prací jsou definovány kategorie prostor podle požadovaného rozsahu úklidových činností následovně:

- **prostory typu A** - zejm. kanceláře, zasedací místnosti
- **prostory typu B** - zejm. chodby, haly, schodiště
- **prostory typu C** - zejm. kuchyňky, dětské skupiny
- **prostory typu D** - zejm. sociální zařízení (WC, koupelny, umývárny), sauny,
- **prostory typu E** - zejm. výtahy

3.1 Rozsah činností

SLA služby definuje minimální rozsahy činností v každé kategorii prostoru. Dojde-li v průběhu plnění smlouvy ke změně podlahové krytiny v některých místnostech, změní poskytovatel technologii úklidu takové plochy dle aktuálního druhu krytiny.

3.1.1 Prostory typu A

3.1.1.3 Týdenní úklid

Vyšehradská 16 a Na Děkanec 3 - od 16:30 hod. do 20:00 hod.

Legerova 7 - od 14:00 hod. do 18:30 hod.

Legerova 49 – od 14:00 hod. do 18:30 hod.

- lokální stírání prachu z vodorovných volně přístupných ploch nábytku do výše 1,7 metru
- umytí baterií, umyvadel a dřezů včetně odkapávacích ploch dezinfekčním roztokem a jejich vyleštění
- odstranění prachu z vypínačů a ostatního zařízení na stěnách (zásuvky, klimatizační jednotky, hasicí přístroje, věšáky, obrazy, plastiky apod.) do výše určené organizací (1,7 metru)
- odstranění prachu a omytí parapetů v interiéru místnosti, včetně meziokenních prostor
- odstranění ohmatů a skvrn ze skel, dveří, vnějších ploch nábytku, obkladů a omyvatelných stěn
- umytí dveřních klik
- umytí stolů (tam kde je volná plocha, s dokumenty umístěnými na stolech se nesmí manipulovat!)
- umytí a vyleštění celých ploch zrcadel
- umytí a desinfekce keramických obkladů na sociálních zařízeních, odstranění nánosů
- odstranění pavučin
- vysátí ploch koberců včetně odstraňování případných skvrn nebo mokré stírání celé plochy včetně odstraňování skvrn, dle podlahové krytiny

3.1.1.4 Měsíční úklid

- umytí dveří a zárubní
- vlhké setření pevných podlah čistou vodou bez čisticích prostředků
- umytí a vyleštění umyvadel vč. sifonů a přírodních armatur
- stírání prachu z vodorovných ploch nábytku a těžko přístupných míst, nad výšku 1,7 metru

- celoplošné omytí skříní
- stírání prachu z osvětlení a topných těles (radiátorů)
- vlhké stírání vnějších ploch nábytku s využitím vhodného prostředku na daný materiál
- vlhké stírání a leštění obkladů a omyvatelných stěn
- otření podnoží otočných židlí, vysání čalouněných povrchů židlí
- umytí okenních parapetů vč. meziokenních prostor (vnitřní části oken – špaletová okna), obkladů stěn

3.1.2 Prostory typu A1

Obdobně jako prostory typu A s tímto rozdílem:

- Úklid vždy za přítomnosti zaměstnance objednatele

3.1.3 Prostory typu B

Vyšehradská 16 a Na Děkanec 3 - od 16:30 hod. do 20:00 hod.

Legerova 7 - od 14:00 hod. do 18:30 hod.

Legerova 49 – od 14:00 hod. do 18:30 hod.

3.1.3.2 Týdenní úklid

- odstranění prachu z vypínačů a ostatního zařízení na stěnách (zásuvky, klimatizační jednotky, hasicí přístroje, věšáky, obrazy apod.) do výše určené organizací (1,7 metru)
- běžné omytí umyvadel a baterií
- kontrola funkčnosti zařízení na uklízených místech (osvětlení, splachovače, baterie, odpady) a hlášení zjištěných závad pověřenému zaměstnanci objednatele
- čištění prosklených přepážek ve vstupních halách
- otírání prachu z nízkého nábytku ve vstupních halách
- otírání prachu z parapetů ve vstupních halách a na chodbách
- vysávání prostor s celoplošným kobercem
- stírání prachu z vodorovných ploch a nábytku do výše určené organizací (1,7 metru)
- odstranění prachu a omytí vnitřních parapetů
- odstranění ohmatů a skvrn ze skel, dveří, vnějších ploch nábytku, obkladů a omyvatelných stěn
- umytí madel na zábradlí
- umytí stolů a lavic
- umytí a vyleštění celých ploch zrcadel
- dezinfekce rizikových ploch (např. kliky dveří, vypínače)
- celoplošné omytí a vyleštění umyvadel vč. sifonů a přívodních armatur

- otírání prachu z nízkého nábytku ve vstupních halách
- odstranění pavučin

3.1.3.3 Měsíční úklid

- umytí a vyleštění celkových ploch skel v prosklených dveřích
- umytí dveří a zárubní
- celoplošné omytí skříní
- otření podnoží otočných židlí, vysání čalouněných povrchů židlí a pohovek
- stírání prachu z vodorovných ploch nábytku a těžko přístupných míst nad výši 1,7 metru
- vlhké stírání obkladů a omyvatelných stěn
- čištění zábradlí vč. výplní
- stírání prachu z osvětlení a topných těles (radiátorů)
- umytí okenních parapetů vč. meziokenních prostor (vnitřní části oken – špaletová okna), obkladů stěn

3.1.4 Prostory typu C

Vyšehradská 16 a Na Děkanec 3 - od 16:30 hod. do 20:00 hod.

Legerova 7 - neprobíhá

Legerova 49 – neprobíhá

3.1.4.1 Pravidelný úklid – denně (pondělí – pátek)

- odstranění ohmatů a skvrn ze skel, zrcadel, dveří, vnějších ploch nábytku, obkladů a omyvatelných stěn
- vysání nebo mokré stírání celé podlahové plochy dezinfekčním roztokem včetně odstraňování skvrn (dle druhu podlahové krytiny)
- běžné umytí baterií, umyvadel a dřezů včetně odkapávacích ploch dezinfekčním roztokem, včetně odstranění vodního kamene
- běžné umytí pracovní plochy, včetně obložení stěn a nábytku a úklid zjevných nečistot
- doplnění hygienického materiálu (papírové ručníky, mýdlo atd.)
- kontrola funkčnosti zařízení na uklízených místech (osvětlení, splachovače, baterie, odpady) a hlášení zjištěných závad pověřenému zaměstnanci objednatele

3.1.4.2 Týdenní úklid

- odstranění prachu a omytí parapetů v interiéru místnosti stírání prachu z vodorovných ploch nábytku do výše určené organizací (1,7 metru)
- odstranění prachu z vypínačů a ostatního zařízení na stěnách

- odstranění prachu a omytí vnitřních parapetů
- odstranění pavučin
- odstranění prachu z vypínačů a ostatního zařízení na stěnách (zásuvky, klimatizační jednotky, hasicí přístroje, věšáky, obrazy apod.) do výše určené organizací
- umytí a vyleštění celých ploch zrcadel
- vlhké stírání a leštění obkladů a omyvatelných stěn
- dezinfekce rizikových (vnějších) ploch (kliky dveří, madla skříní, vnějších úchytů ledniček, mikrovlnných trub, myček na nádobí apod.)
- umytí a vyleštění ploch skel v prosklených dveřích
- celoplošné vyčištění baterií, umyvadel, dřezů včetně sifonů a přívodních armatur, odkapávacích ploch čisticími prostředky

3.1.4.3 Měsíční úklid

- vlhké stírání vnějších ploch nábytku
- umytí dveří a zárubní stírání prachu z vodorovných ploch nábytku nad výši 1,7 metru
- stírání prachu z osvětlení a topných těles (radiátorů)
- umytí okenních parapetů vč. meziokenních prostor (vnitřní části oken – špaletová okna), obkladů stěn

3.1.5 Prostory typu D

Vyšehradská 16 a Na Děkanec 3 - od 16:30 hod. do 20:00 hod.

Legerova 7 - neprobíhá

Legerova 49 – neprobíhá

3.1.5.1 Pravidelný úklid – denně (pondělí – pátek)

- umytí umyvadel a baterií dezinfekčním roztokem
- umytí toaletních mís, bidetů, pisoárů, výlevků a příslušenství dezinfekčním roztokem, a to jak zevnitř, tak zvenčí
- umytí a vyleštění zrcadel
- dezinfekce úchytových míst (baterií, zásobníků mýdel, splachovadel, klik, zásobníků toaletního papíru apod.),
- umytí sprchových koutů
- odstranění ohmatů, skvrn a potřísnění z obkladů a omyvatelných stěn
- dodání a doplňování hygienických potřeb (mýdlo, toaletní papír, atd.)

- dodání a doplnění hygienických tablet
- vlhké vyčištění celé podlahové plochy dezinfekčním roztokem včetně odstraňování skvrn
- kontrola funkčnosti zařízení na uklízených místech (osvětlení, splachovače, baterie, odpady) a hlášení zjištěných závad pověřenému zaměstnanci objednatele
- odstranění dalších zjevných nečistot

3.1.5.2 Týdenní úklid

- celoplošné umytí a vyleštění umyvadel, včetně sifonů a přívodních armatur, WC mís, bidetů, pisoárů včetně splachovadel dezinfekčním prostředkem
- umytí a vyleštění ploch sprchových koutů dezinfekčním prostředkem
- umytí a vyleštění zařizovacích předmětů (např. zásobníků mýdel, držáků nebo zásobníků toaletního papíru, toaletní štětky, zásobníků ručníků)
- na toaletách vlhké setření vodorovných a svislých ploch dezinfekčním prostředkem
- odstranění prachu z parapetů v interiéru místnosti
- odstranění prachu z vypínačů a ostatního zařízení na stěnách
- odstranění pavučin
- stírání prachu z vodorovných ploch nábytku do výše 1,7 metru

3.1.5.3 Měsíční úklid

- vlhké stírání a leštění obkladů a omyvatelných stěn
- umytí parapetů, dveří a zárubní
- odstranění prachu ze všech vodorovných a svislých ploch nad výši 1,7 metru
- umytí a vyleštění zrcadel a skel v prosklených stěnách, dveřích
- stírání prachu z osvětlení a topných těles (radiátorů)
- umytí okenních parapetů vč. meziokenních prostor (vnitřní části oken – špaletová okna), obkladů stěn

3.1.6 Prostory typu E

Vyšehradská 16 a Na Děkanec 3 - od 16:30 hod. do 20:00 hod.

Legerova 7 - neprobíhá

Legerova 49 – neprobíhá

3.1.6.1 Pravidelný úklid – denně (pondělí – pátek)

- odstranění ohmatů a skvrn ze skel, zrcadel, nerezových ploch
- vlhké vytírání celé plochy podlahy saponátem
- odstranění nečistot ze spodních drážek dveří výtahu

3.1.6.2 Týdenní úklid

- omytí a vyleštění zrcadel a skel v prosklených dveřích
- vlhké stírání obkladů, nerezových ploch a lišt či omyvatelných stěn
- nerezové plochy čistit prostředky na alkoholové bázi

3.1.8 Zvláštní požadavky (doplňkové služby)

3.1.8.1 Stálá služba – 1 osoba v objektech Vyšehradská 16 a Na Děkanec 3

- denně od 11:30 do 16:30 proběhne úklid všech WC včetně doplnění hygienických potřeb
- následně kontrola stavu uklizenosti vstupní části a ostatních společných prostor a odstranění zjištěných nedostatků
- na pokyn provádí úklid dalších prostor dle zadání objednatele

3.1.8.2 Doplnování spotřebního materiálu zahrnuje zejména:

- doplnění hygienických potřeb na WC
- doplnění toaletního papíru
- doplnění tekutého mýdla
- doplnění aromatických kostek do pisoárů, vůní
- doplnění mycího prostředku (vč. houbičky) na nádobí do kuchyněk

Cena zahrnuje také veškerý níže uvedený spotřební materiál

(Vyšehradská 16 a Na Děkanec 3, Legerova 7, Legerova 49):

Prostředky potřebné k provedení úklidu, jejichž spotřeba je zahrnuta v ročním paušálu:

- Osvěžovač spray min. 300 ml (orientační roční spotřeba cca 500 ks)
- Toaletní papír Jumbo 240, 2 vrstvý, do zásobníků (orientační roční spotřeba cca 2 940 rolí)
- Toaletní papír, 2 vrstvý, jemný (orientační roční spotřeba cca 500 rolí)
- Tekuté mýdlo jemné (orientační roční spotřeba cca 300 ks 5 litrových balení)
- Mýdlový čistič na podlahy (PVC, dlažby)
- Prostředek na mytí WC (toaletních mís)
- Prostředek na odstranění rzi, vodního kamene
- Prostředek na nerezové plochy
- Prostředek na mytí dřevěných ploch
- Prostředek na leštění skel
- Prostředek na mytí nádobí (orientační roční spotřeba cca 320 lahví o objemu 1 l)
- Aromatická kostka do pisoárů (orientační roční spotřeba cca 120 ks)
- Mycí houbička na nádobí (orientační roční spotřeba cca 600 ks)
- Hygienické sáčky (orientační roční spotřeba cca 1 000 ks)
- Hygienický papír na sedátko WC (orientační roční spotřeba cca 7 200 ks)

Roční spotřeby jsou uvedeny u nejvíce používaných komodit a jsou pouze orientační. Měsíční spotřeba činí poměrnou část spotřeby roční. Uvedené množství odpovídá současnému stavu. U položek, kde není spotřeba uvedena, ji poskytovatel odhadne.

Objednatel pro potřeby odhadu zde neuvedené spotřeby uvádí, že celkový počet zaměstnanců v uvedených budovách je cca 430 osob.

4 Speciální požadavky na poskytovatele služby

4.1 Pracovní pomůcky a prostředky

- Poskytovatel zajistí svým zaměstnancům, resp. osobám realizujícím úklid osobní ochranné pracovní prostředky, včetně obuvi a vhodného pracovního oděvu¹
- Poskytovatel používá vhodné čisticí prostředky s ohledem na uklízený nebo čištěný materiál a hygienický materiál a zohlední environmentálně odpovědný přístup při zadávání veřejných zakázek a nákupech státní správy a samosprávy²
- Poskytovatel při nakládání s ChLaS klasifikovanými jako vysoce toxické, toxické, žíravé nebo karcinogenní označené R-větou 45 nebo 49 (H350), mutagenní označené R-větou 46 (H340) a toxické pro reprodukci označené R-větou 60 nebo 61 (H360):
 - prokazatelně seznámí a proškolí své zaměstnance s nebezpečnými vlastnostmi chemických látek a chemických přípravků
 - vypracuje pro jednotlivé objekty písemná pravidla o bezpečnosti, ochraně zdraví a ochraně životního prostředí³ při práci s těmito ChLaS
 - projedná znění těchto pravidel s orgánem ochrany veřejného zdraví příslušným podle místa činnosti. (Na pracovišti, kde se nakládá s ChLaS, musí být umístěny bezpečnostní listy.)

4.2 Pohyb zaměstnanců poskytovatele v prostorách objednatele

Poskytovatel služeb je povinen se řídit pravidly objednatele pro pohyb v jejich objektech.

4.3 Sociálně odpovědný přístup

Poskytovatel služby je povinen zajistit důstojné a férové pracovní podmínky, bezpečnost a ochranu zdraví při práci svých zaměstnanců. Postupuje analogicky dle požadavků uvedených v následujících právních předpisech a metodických dokumentech:

¹ § 104 zákona 262/2006 Sb. Zákoník práce a prováděcí předpis nařízení vlády 495/2001 Sb. kterým se stanoví rozsah a podmínky poskytování osobních ochranných pracovních prostředků, mycích, čisticích a dezinfekčních prostředků.

² Metodika pro environmentálně odpovědný přístup při zadávání veřejných zakázek a nákupech státní správy a samosprávy, list č. 7

³ § 44a zákona 258/2000 Sb., o ochraně veřejného zdraví a o změně některých souvisejících zákonů

- Směrnice Evropského parlamentu a Rady 2014/24/EU (dále jen „směrnice č. 2014/24/EU“) v čl. 18 odst. 2 – Zásady zadávání veřejných zakázek
- Zákon č. 134/2016 Sb., o zadávání veřejných zakázek § 48 odst. 5 písm. a) – Zadavatel může vyloučit účastníka zadávacího řízení pro nezpůsobilost, pokud prokáže, že plnění nabízené poskytovatelem by vedlo k nedodržování povinností vyplývajících z předpisů sociálních nebo pracovněprávních nebo kolektivních smluv vztahujících se k předmětu plnění veřejné zakázky
- Zákon č. 134/2016 Sb., o zadávání veřejných zakázek § 113 odst. 4 písm. a) – Zadavatel v žádosti o zdůvodnění mimořádně nízké nabídkové ceny má povinnost požadovat, aby účastník zadávacího řízení potvrdil, mimo samotné odůvodnění své mimořádně nízké nabídkové ceny, také to, že při plnění veřejné zakázky zajistí dodržování povinností vyplývajících z právních předpisů vztahujících se k předmětu veřejné zakázky, jakož i pracovněprávních předpisů a kolektivních smluv vztahujících se na zaměstnance, kteří se budou podílet na plnění veřejné zakázky
- Poskytovatel služby postupuje dle požadavků uvedených v metodice Odpovědné veřejné zadávání (ISBN 978-80-7421-134-8 http://sovz.cz/wpcontent/uploads/2017/05/sovz_metodika_text_web.pdf) pro sociálně odpovědný přístup při zadávání veřejných zakázek.
- Zadavatel při stanovení smluvních podmínek minimálně postupuje v souladu s dokumentem Důstojné pracovní podmínky úklidové služby vydané Ministerstvem práce a sociálních věcí⁴.
- Poskytovatel neumožní výkon nelegální práce⁵.

4.4 Environmentálně odpovědný přístup

- Poskytovatel služby postupuje dle požadavků uvedených v Metodice pro environmentálně odpovědný přístup při zadávání veřejných zakázek a nákupech státní správy a samosprávy⁶ vydané na základě usnesení vlády č. 531/2017, o Pravidlech uplatňování odpovědného přístupu při zadávání veřejných zakázek a nákupech státní správy a samosprávy.
- Poskytovatel je povinen třídit odpad dle pokynu objednatele, v souladu se zněním zákona č. 185/2001 Sb., o likvidaci odpadů, ve znění pozdějších předpisů.

5 Poskytovatel je dále povinen

- používat vhodné čisticí prostředky s ohledem na uklízený nebo čištěný materiál;
- dodržovat při poskytování úklidových služeb včetně dodávek Hygienického materiálu obecně technické normy a závazné právní předpisy (zejména předpisy o bezpečnosti a ochraně zdraví při práci a požární ochraně) a seznámit s těmito předpisy zaměstnanci poskytovatele poskytujících úklidové služby, popř. je vybavit vhodnými pracovními a ochrannými pomůckami;
- při poskytování úklidových služeb v prostorech **typu C – Dětská skupina** používat čisticí úklidové prostředky a tekutá mýdla poskytnutá Objednatelem (bez obsahu chlóru).

⁴ <http://sovz.cz/predmety/uklidove-sluzby/>

⁵ ve smyslu § 5 písm. e) bod 1 až 3 zákona č. 435/2004 Sb., o zaměstnanosti v platném znění

⁶ List č. 7 Čisticí prostředky a úklidové služby

6 Pojmosloví

ChLaS – chemické látky a směsi

KPI – (Key Performance Indicators) – způsob měření kvality prováděných služeb

Omytí – omytí či otření vlhkým hadrem

Umytí – umytí za použití čisticích prostředků

Rozpis ceny dle měsíců
Období 1.10.2022 - 31.12.2022

Objekty MSp:	leden	únor	březen	duben	květen	červen	červenec	srpen	září	říjen	listopad	prosinec	Cena (součet měsíčních paušálů)
Měsíční paušál za 4 objekty (Vyšehradská, Na Děkanec, Legerova 7, Legerova 49) k fakturaci bez DPH										170 635,74	170 635,74	170 635,74	511 907,22

Rozpis ceny dle měsíců
Období od 1.1.2023

Objekty MSp:	leden	únor	březen	duben	květen	červen	červenec	srpen	září	říjen	listopad	prosinec	Cena (součet měsíčních paušálů) celkem za 12 měsíců bez DPH
Měsíční paušál za 4 objekty (Vyšehradská, Na Děkanec, Legerova 7, Legerova 49) k fakturaci bez DPH	166 385,78	166 385,78	166 385,78	166 385,78	166 385,78	166 385,78	166 385,78	166 385,78	166 385,78	166 385,78	166 385,78	166 385,78	1 996 629,36