

## KUPNÍ SMLOUVA

---

### Čl. I. Smluvní strany

**Prodávající:**

**Česká republika – Krajské ředitelství policie Jihomoravského kraje**

se sídlem: Kounicova 24, 611 32 Brno

zastoupená:

IČO:

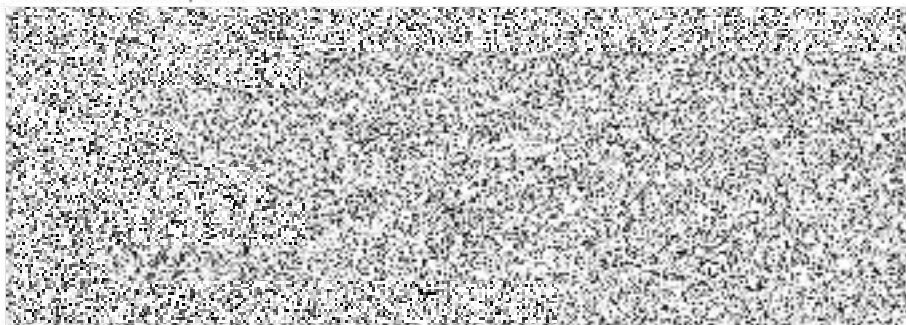
DIČ:

bankovní spojení:

číslo účtu:

variabilní symbol:

kontaktní osoba:



(dále jen „prodávající“) na straně jedné

**Kupující:**

název firmy:

sídlo-úplná adresa:

zastoupená:

IČO:

tel.:



(dále jen „kupující“) na straně druhé

uzavírají ve smyslu ustanovení § 2079 a násl. zákona č. 89/2012 Sb., občanského zákoníku,  
v platném znění, tuto

**kupní smlouvu**

**Čl. II.**  
**Předmět smlouvy**

1. Prodávající touto smlouvou a za podmínek v ní dohodnutých prodává kupujícímu **7 motorových vozidel** (dále jen „vozidla“) a kupující je za dohodnutých podmínek kupuje.
2. Jedná se o vozidla, jejichž přesná specifikace je uvedena v Příloze č. 1 této kupní smlouvy.
3. Prodávající předá kupujícímu vozidla s dohodnutým příslušenstvím a doklady k vozidlům. Přesná specifikace bude uvedena v Předávacím protokolu, který bude nedílnou součástí této smlouvy.

**Čl. III.**  
**Kupní cena**

1. Kupní cena je sjednána dohodou smluvních stran podle § 2 zákona č. 526/1990 Sb., o cenách, v platném znění, a v souladu s ustanovením zákona č. 219/2000 Sb., v platném znění, a vyhlášky č. 62/2001 Sb., v platném znění, a nabídkou kupujícího.  
Celková kupní cena činí **366.200,-- Kč**  
slovy: třišedesátšesttisícdvěstěkorunčeských.
2. Celková kupní cena je konečná.

**Čl. IV.**  
**Platební podmínky**

1. Kupující se zavazuje zaplatit kupní cenu bezhotovostním převodem ve prospěch účtu prodávajícího, a to do 5 dnů po oboustranném podpisu kupní smlouvy (variabilní symbol je uveden na přední straně této smlouvy), nebo v hotovosti na pokladně prodávajícího.
2. Hotovostní platba bude uskutečněna v den podpisu kupní smlouvy, a to na pokladně Odboru rozpočtu a účetnictví Krajského ředitelství policie Jihomoravského kraje Brno, 611 32 Kounicova 24. Úhrada kupní ceny bude kupujícím doložena dokladem o zaplacení (pokladní stvrzenkou).

**Čl. V.**  
**Dodací podmínky, místo plnění**

1. Prodávající se zavazuje k předání a kupující k převzetí vozidel podle čl. II. této kupní smlouvy, a to v termínu do 30 dnů od zaplacení kupní ceny, který bude sdělen kupujícímu kontaktní osobou automobilního oddělení KŘP JmK Brno.
2. Za datum splnění dodávky se považuje den převzetí vozidel dle předávacího protokolu podepsaného pověřeným pracovníkem prodávajícího a kupujícím.
3. Místem předání a převzetí vozidel je [REDACTED]
4. Organizační zabezpečení a fyzické předání movitého majetku zajistí prodávající.

**Čl. VI.**  
**Záruční podmínky**

Prodávající k uvedenému předmětu smlouvy neposkytuje žádnou záruku, opravu, servis ani dodávky náhradních dílů.

## ČI. VII.

### Přechod vlastnického práva

1. Převzetím předmětu smlouvy způsobem uvedeným v čl. V. této smlouvy se kupující stává jeho vlastníkem a přechází na něj nebezpečí škody na prodané věci.
2. Prodávající prohlašuje, že předmět smlouvy není zatížen právy třetích osob.

## ČI. VIII.

### Sankce

1. V případě, že prodávající neumožní kupujícímu převzetí vozidel v termínu uvedeném v čl. V. odst. 1. zaplatí prodávající smluvní pokutu ve výši [redacted] z kupní ceny za každý i započatý den prodlení.
2. V případě prodlení s převzetím vozidla v termínu uvedeném v čl. V. odst. 1. zaplatí kupující smluvní pokutu ve výši [redacted] z kupní ceny za každý i započatý den prodlení.

## ČI. IX.

### Podmínky odstoupení od smlouvy

1. Od smlouvy lze odstoupit, pokud dojde k podstatnému porušení smluvních vztahů a pokud tento úmysl oznámí oprávněná strana druhé straně do 10 dnů od podstatného porušení povinností.
2. Podstatným porušením smlouvy se rozumí, jestliže strana porušující smlouvu věděla nebo mohla vědět, že druhá strana při takovém porušení nebude mít zájem na takovém plnění smlouvy.
3. Za podstatné porušení se považuje zejména:
  - a) prodlení prodávajícího s předáním vozidla delší než 10 dní a kupující jej nezavinil,
  - b) kupující nesplní své finanční závazky vůči prodávajícímu ani v dohodnuté náhradní lhůtě,
  - c) prodávající může také odstoupit od smlouvy, jestliže kupující neposkytne nutné protiplnění, a tím způsobí neschopnost provést určitý úkon. Odstoupení je však přípustné teprve tehdy, když prodávající dohodl s kupujícím písemně novou přiměřenou lhůtu ke splnění závazku a ta neúspěšně uplynula.

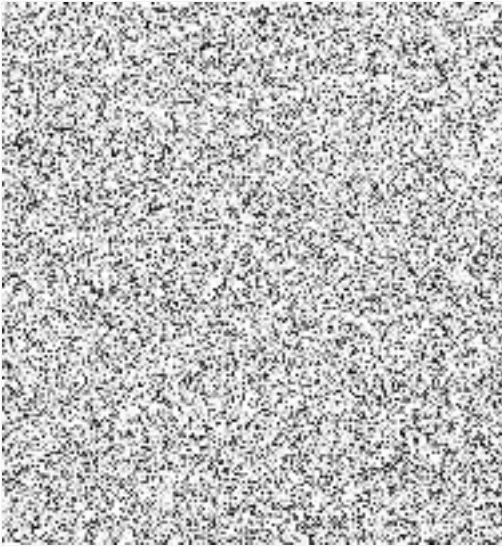
## ČI. X.

### Závěrečná ustanovení

1. Tato smlouva nabývá platnosti dnem jejího podpisu oběma smluvními stranami a účinnosti uveřejněním v registru smluv, které zajistí prodávající.
2. Tato smlouva je vyhotovena ve dvou stejnopisech, z nichž jeden stejnopis obdrží kupující a jeden stejnopis prodávající.
3. Tuto smlouvu je možno měnit pouze formou písemných dodatků oboustranně potvrzených smluvními stranami.
4. Účastníci prohlašují, že smlouva byla sepsána svobodně a vážně, určitě a srozumitelně nikoliv v tísní za nápadně nevýhodných podmínek.
5. Pokud není v této smlouvě stanoveno jinak, řídí se právní vztahy z ní vyplývající příslušnými ustanoveními Občanského zákoníku.



6. Tato kupní smlouva obsahuje 4 (slovy: čtyři) strany textu a jednu přílohu o 1 (slovy: jedné) straně textu.



V Nové Pace dne 27 -09- 2022

