

# Smlouva o dílo



uzavřená mezi stranami podle uzavřená dle § 2586 a n. zákona č. 89/2012 Sb., občanský zákoník, ve znění pozdějších předpisů

Číslo smlouvy: 04122-SMLZ-002

## 1. SMLUVNÍ STRANY

### Objednatel:

Obchodní jméno:	<b>Město Vrchlabí</b>
Sídlo:	Zámek 1, 543 01 Vrchlabí
Zapsán:	
IČO:	00278475
DIČ:	CZ00278475
Bankovní spojení:	
Číslo účtu:	
Zastoupen:	Ing. Jan Sobotka, starosta města

### Zhotovitel:

Obchodní jméno:	<b>ENERGIS 92, s.r.o.</b>
Sídlo:	Vážní 531, Slezské Předměstí, 500 03 Hradec Králové
Zapsán:	Krajský soud v Hradci Králové, oddíl C, vložka 7903
IČO:	63218691
DIČ:	CZ63218691
Bankovní spojení:	
Číslo účtu:	
Zastoupen:	Ing. Jaromír Doležal, jednatel



## 2. ÚVODNÍ UJEDNÁNÍ

- 2.1 Smluvní strany se zavazují, že při realizaci předmětu plnění dle článku 4 této smlouvy budou postupovat podle ujednání a závazků uvedených v této smlouvě a podle zásad poctivého obchodního styku.

## 3. ZASTUPOVÁNÍ OBJEDNATELE A ZHOTOVITELE

- 3.1 Při operativním technickém řízení činnosti na stavbě, při potvrzování zápisu o předání staveniště, o projednání a schválení projektu, při potvrzování soupisu provedených prací, zápisu o předání a převzetí díla ap. zastupují smluvní strany:

### Objednatel:

zastupování ve věcech smluvních:

\_\_\_\_\_

zastupování ve věci předání a převzetí díla:

\_\_\_\_\_

zastupování ve věcech technických (řízení stavby):

\_\_\_\_\_

zastupování města – koordinace:

\_\_\_\_\_

### Zhotovitel:

zastupování ve věcech smluvních:

\_\_\_\_\_

zastupování ve věci předání a převzetí díla:

\_\_\_\_\_

zastupování ve věcech technických (řízení stavby):

\_\_\_\_\_

zastupování ve věcech technických (technické řešení):

\_\_\_\_\_

## 4. PŘEDMĚT PLNĚNÍ

4.1 Zhotovitel se touto smlouvou zavazuje provést pro objednatele dílo spočívající v realizaci stavby "Sportovně rekreační areál Vejsplachy – nový zdroj tepla", část

D.1.4.a - Zdravotechnika – plynová zařízení

D.1.4.b - Zařízení pro vytápění a ochlazování staveb, část „ZDROJ TEPLA“

(dále jen stavba) včetně souvisejících činností (dále jen dílo). Veškeré pozemky a stavební objekty dotčené stavbou předá objednatel zhotoviteli k zhotovení díla zdarma. Rozsah díla a technická specifikace tvoří přílohu č. 1 této smlouvy.



- 4.2 Zhotovitel se zavazuje, že dílo uvedené v článku 4. této smlouvy provede na svůj náklad, na své nebezpečí škody na zhotoveném díle. Zhotovitel provede dílo v termínech dle čl. 5 této smlouvy o dílo za maximální cenu dle čl. 6 této smlouvy o dílo. Zhotovitel provede dílo v souladu se závaznou legislativou.
- 4.3 Objednatel se zavazuje provedené dílo převzít a zaplatit zhotoviteli dohodnutou cenu za jeho provedení uvedenou v odstavci 6 této smlouvy.
- 4.4 Vyskytne-li se v průběhu zpracování díla požadavek na mimořádné práce do díla nezahrnuté a při uzavření smlouvy nepředvídatelné, objednatel přistoupí na zvýšení ceny dodatkem ke smlouvě. Objednatel se zavazuje takovýto dodatek smlouvy uzavřít, pokud tyto práce a jejich cenu písemně odsouhlasil kterýkoliv z jeho oprávněných zástupců uvedených v čl. 3 této smlouvy.

## 5. TERMÍNY PLNĚNÍ

- 5.1 Smluvní strany se dohodly na těchto termínech:

### Termíny plnění zhotovitele:

Dodávka a montáž vnějšího plynovodu .....	do 9.9.2022
Dodávka nepřímo ohřívavých zásobníků TV .....	do 9.9.2022
Zahájení montážních prací .....	od 15.9.2022
Dokončení hlavních montážních prací (montáž zařízení a propojovacích potrubí) .....	do 15.10.2022
Izolace, dokončovací práce .....	do 31.10.2022
Kompletace dokladů, dodavatelská dokumentace .....	do 15.11.2022
Předání díla .....	do 18.11.2022

### Termíny plnění objednatele podmiňující včasné plnění zhotovitele:

Podpis SOD .....	do 26.8.2022
Předání staveniště objednatelem zhotoviteli .....	do 3 dnů od vyžádání zhotovitelem v průběhu 09/2022

- 5.2 Termíny realizace budou přiměřeně upraveny v případě nepředvídatelných překážek, zásahu stavebního úřadu, nebo zásahu jiných, stavbou dotčených, orgánů.
- 5.3 V případě prodloužení objednatele s plněním svých povinností dle této smlouvy o dílo vůči zhotoviteli (a to i v případě prodloužení s platbou), prodlouží se o dobu prodloužení objednatele se svým plněním plus 7 dnů všechny termíny plnění zhotovitele včetně termínu předání díla objednateli.

## 6. CENA ZA DÍLO, ZPŮSOB FINANCOVÁNÍ A PLACENÍ

- 6.1 Smluvní cena za dílo činí:

D.1.4.a - Zdravotechnika – plynová zařízení .....	428 824,- Kč
D.1.4.b - Zařízení pro vytápění a ochlazování staveb .....	1 445 345,- Kč

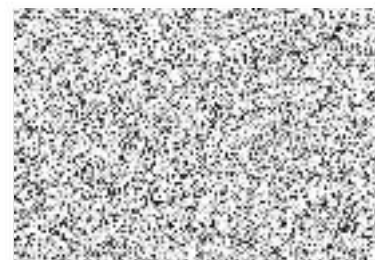
**Cena díla celkem.....1 874 169,- Kč**



- 6.2 Součástí ceny je zaškolení obsluhy. V případě požadavků objednatele na opakovaná školení obsluhy bude toto účtováno jako vícepráce.
- 6.3 Výše uvedené ceny jsou bez DPH. DPH bude účtováno v zákonné výši ke dni uskutečnění zdanitelného plnění.
- 6.4 Výše uvedená cena za dílo může být upravena jen za podmínek uvedených v této smlouvě.
- 6.5 Objeví - li se při provádění díla potřeba činností nezahrnutých v rozsahu a cenové specifikaci díla, zavazuje se zhotovitel předložit objednateli cenovou kalkulaci těchto činností a objednatel se zavazuje tyto činnosti na základě předané kalkulace závazně odsouhlasit nebo zamítnout nejpozději do 3 pracovních dnů od okamžiku, kdy tuto kalkulaci od zhotovitele obdržel.
- 6.6 Objednatel prohlašuje, že má ke dni uzavření této smlouvy zajištěny finanční prostředky na úhradu celé ceny za dílo dle čl. 4 této smlouvy.
- 6.7 Platby budou probíhat na základě fakturace prováděné zhotovitelem. Smluvní strany se dohodly na následných platebních podmínkách:
- a) Dílčí fakturace ve výši 95% ceny díla po dokončení hlavních montážních prací.
  - b) Konečná faktura po předání a převzetí díla. Při úhradě této faktury je objednatel oprávněn uplatnit pozastávku ve výši 5% z ceny díla bez DPH, až do doby odstranění případných drobných vad a nedodělků uvedených v předávacím protokolu. Pozastávku je objednatel povinen uvolnit do 10 dnů po odstranění poslední vady nebo nedodělků.
- 6.8 Faktury - daňové doklady musí mít všechny náležitosti daňových dokladů dle závazné legislativy, jinak je objednatel oprávněn je vrátit k doplnění bez zaplacení s vytčením závad.
- 6.9 Objednatel provede úhradu řádně vystavených platebních dokladů ve lhůtě 14 dnů od doručení dokladu objednateli. V pochybnostech se má za to, že účetní doklad doporučeně odeslaný na adresu objednatele byl doručen 3. den po odeslání.

## **7. STAVENIŠTĚ**

- 7.1 Objednatel předá zhotoviteli staveniště pro stavbu prosté práv třetích osob a v takovém stavu, aby na něm zhotovitel mohl po jeho převzetí zahájit práce a mohl v jejich realizaci nerušeně pokračovat až do dokončení díla.
- 7.2 Objednatel v rámci předání staveniště poskytne zhotoviteli napojovací body energií a médií na staveništi, popř. na jeho hranicích.
- 7.3 Objednatel umožní pracovníkům zhotovitele zdarma vstup na staveniště. Rovněž objednatel umožní vjezd vozidel zhotovitele zdarma na staveniště při respektování pravidel ostražky objektu zhotovitelem.



## **8. SPOLUPŮSOBENÍ OBJEDNATELE A ZHOTOVITELE**

- 8.1 Objednatel poskytne zhotoviteli zdarma dodávku médií a energií pro provedení všech zkoušek a dále vytvoří podmínky pro provedení zkoušek (zejména odběry výkonů a kvalifikovanou obsluhu).
- 8.2 Objednatel před zahájením zkoušek vybaví dodané zařízení ochrannými prostředky vyplývajícími z platné legislativy v oblasti bezpečnosti a ochrany zdraví při práci a požární ochrany v návaznosti na místní předpisy (poplachové směrnice a řády, místní provozní řád, hasící prostředky, ochranné pracovní pomůcky obsluhy, lékárníčky, baterky ap.).
- 8.3 Objednatel zajistí účast budoucí obsluhy s odpovídající kvalifikací po celý průběh zkoušek díla. V rámci zkoušek proběhne zaškolení obsluhy objednatele zhotovitelem.
- 8.4 Požární dohled po ukončení prací se zvýšeným požárním nebezpečím zajišťuje objednatel.
- 8.5 Objednatel se zavazuje pro případ návaznosti díla na stávající zařízení nebo objekty uvést tyto zařízení nebo objekty do souladu s platnou legislativou na svoje náklady do okamžiku zahájení zkoušek zhotovitelem, pokud tato smlouva nestanoví jinak. Současně se objednatel zavazuje tyto zařízení nebo objekty uvést do takového stavu, který by nevylučoval, nebo nenarušoval průběh zkoušek zhotovitele. Vady díla, vzniklé nebo způsobené v přímé i nepřímé souvislosti s nesplněním této povinnosti objednatele, nejsou důvodem k nepřevzetí díla objednatelem, ani k držení případné pozastávky z ceny díla.
- 8.6 Zhotovitel se zavazuje dodržovat obecně platné předpisy o bezpečnosti práce, protipožární ochraně, nakládání s odpady a vnitřní předpisy objednatele, se kterými jej objednatel seznámí před zahájením prací.
- 8.7 Zhotovitel bude udržovat pořádek na převzatém staveništi a odvézet případné odpady, které vzniknou jeho stavební činností.
- 8.8 Zhotovitel se zavazuje chránit a pečovat o převzatý majetek objednatele nebo třetích stran podle předaných pokynů objednatele, minimálně jako by se jednalo o vlastní majetek zhotovitele. Pokud dojde k poškození, zničení, ztrátě tohoto majetku, nebo se prokáže, že tento majetek je k dalšímu použití zhotovitelem nevhodný, zavazuje se zhotovitel o takovéto skutečnosti objednatele neprodleně informovat a zahájit s ním řízení o nápravě.

## **9. PŘEDÁNÍ A PŘEVZETÍ DÍLA**

- 9.1 Objednatel dokončené dílo převezme a zhotovitel dílo předá podpisem v zápisu o předání a převzetí díla (dále předávací protokol díla) v místě provádění díla na písemnou výzvu zhotovitele, doručenou nejméně 3 pracovní dny předem, za předpokladu, že zhotovitel zároveň předá též veškeré doklady o díle. Jedná se o tyto doklady:
  - a) zpráva o revizi plynového zařízení
  - b) protokoly o tlakové zkoušce a zkoušce těsnosti



- c) zprávy a pokyny pro jednotlivá zařízení; návody výrobců jednotlivých dílčích zařízení k obsluze, montáži, uvedení do provozu, provozu, údržbě ap.
  - d) záruční listy
  - e) prohlášení o shodě, ujištění dodavatele o prohlášení o shodě
  - f) protokol o zaškolení obsluhy zhotovitelem dodaných zařízení
- 9.2 Objednatel je oprávněn odmítnout převzetí díla pouze v případě, nevyhovělo-li výše popsaným zkouškám, vážnou-li na díle vadu, pro které nelze dílo provozovat, nebo jsou to vady, které ohrožují život nebo zdraví osob nebo jiným způsobem porušují závazné zákonné normy. V ostatních případech je objednatel povinen dílo převzít a případné drobné vady a nedodělky nebránící provozu a běžně zjistitelné při přejímce díla, zaznamenat v předávacím protokolu díla, v němž budou zároveň dohodnuty lhůty pro jejich odstranění.
- 9.3 Objednatel je povinen převzít dílo i se změnami proti uzavřené smlouvě o dílo, pokud tyto změny písemně odsouhlasil kterýkoliv z jeho zástupců uvedených v čl. 3 této smlouvy.
- 9.4 Objednatel je povinen dokončené dílo od zhotovitele převzít v předstihu proti termínům uvedeným v čl. 5 této smlouvy, pokud jej zhotovitel k převzetí řádně vyzve a dílo je k převzetí způsobilé ve smyslu této smlouvy.
- 9.5 Stavební deník předá zhotovitel při přejímce díla, nebo po odstranění případných vad plynoucích z přejímacího řízení.
- 9.6 Případné další vady díla, které se objeví po předání a převzetí díla, tj. po podpisu předávacího protokolu díla smluvními stranami, jsou reklamací a budou řešeny v souladu s čl. 10 této smlouvy.

## **10. JAKOST DÍLA, ZÁRUKA**

- 10.1 Zhotovitel poskytuje objednateli záruku na jakost díla takto:
- a) na stavební práce v délce 60 měsíců,
  - b) na zařízení s pohyblivými nebo elektrickými částmi v délce 24 měsíců
  - c) na výrobky, zařízení a jiné předměty (dále materiály) nutných pro provedení díla, majících vlastní písemně stanovené záruční podmínky výrobcem nebo dodavatelem těchto materiálů (záruční lhůty, podmínky držení garance, všeobecné záruční podmínky ap.), poskytuje zhotovitel objednateli záruku za tyto materiály v souladu s těmito záručními podmínkami,
  - d) na materiály nemající vlastní záruční podmínky ve smyslu výše uvedeném poskytuje zhotovitel objednateli záruku v délce trvání 36 měsíců.
- 10.2 Záruka počíná běžet od data oboustranného podpisu předávacího protokolu díla. Po dobu trvání záruční doby jsou vady díla odstraňovány bezplatně.
- 10.3 V případě výskytu jakékoliv vady se objednatel zavazuje zabezpečit zařízení proti dalším škodám a neprodleně toto oznámit telefonicky na telefonní čísla zhotovitele, které zhotovitel předá objednateli při předání díla. Rovněž se objednatel zavazuje zaslat zhotoviteli popisnou zprávu na emailovou adresu zhotovitele, kterou zhotovitel



předá objednateli při předání díla. Hlášení vady bude formou popisné zprávy o rozsahu vady, jejím charakteru, přesném popisu, jak se vada projevuje a momentálním stavu zařízení včetně přesných kontaktních údajů pro zpětné volání. Reklamací se rozumí nahlášení vady výše popsáním způsobem.

- 10.4 V případě vad, pro které nelze dílo provozovat, nebo jsou to vady, které ohrožují život nebo zdraví osob nebo jiným způsobem porušují závazné zákonné normy, je zhotovitel povinen zahájit práce na odstranění takto uplatněné vady nejpozději do 72 hodin od nahlášení vady. Za zahájení odstraňování vady je považován i písemný či telefonní styk, který bezprostředně vede k odstranění vady, případně k urychlení odstranění vady. Zhotovitel je dále povinen vadu odstranit v nejkratší technicky zajistitelné lhůtě.
- 10.5 V ostatních případech, kdy se jedná o drobné vady, které se na díle mohou vyskytnout, ale neomezují dílo v provozu, je zhotovitel povinen nejpozději do 15 dnů po obdržení nahlášení vady oznámit objednateli, zda nahlášenou vadu uznává a jakou lhůtu navrhuje k její odstranění. Jinak uvede důvody, proč nahlášenou vadu neuznává. Pokud tak neučiní, má se za to, že odstraní nahlášenou vadu do 30 dnů.
- 10.6 Zhotovitel neručí za vady, jež nevznikly z důvodů na jeho straně, zejména pokud ke vzniku vady došlo v důsledku nedodržení návodů k obsluze, doporučením zhotovitele nebo dodavatele zařízení, nebo neodbornou obsluhou a údržbou.
- 10.7 V případě, kdy zhotovitel nahlášenou vadu neuznává, se objednatel zavazuje zhotoviteli uhradit veškeré vzniklé náklady spojené s odstraněním takové vady. Úhrada bude provedena na základě vyúčtování - daňového dokladu zhotovitele se splatností 14 dnů.
- 10.8 Originály všech záručních listů, pasportů, dokladů a další dodavatelské dokumentace jsou předány zhotovitelem při konečném předání díla objednateli na základě přesného soupisu, jež tvoří součást nebo přílohu předávacího protokolu díla. V případě reklamacie je objednatel povinen předložit zhotoviteli tu část dodavatelské dokumentace, která se reklamované části díla týká, nebo kterou si zhotovitel na objednateli vyžádá. Zhotovitel má právo po objednateli požadovat pouze tu dodavatelskou dokumentaci, která je uvedena v soupisu předávaných dokladů jež tvoří přílohu předávacího protokolu díla.
- 10.9 Objednatel se zavazuje na díle provádět běžnou údržbu, zejména:
- dotahovat závitové spoje,
  - dotahovat přírubové spoje,
  - čistit filtry
  - udržovat pohyblivost veškerých pohyblivých strojů (čerpadla, elektropohony, armatury atd.)
  - kontrolovat a případně doplňovat média,
  - provádět veškerou údržbu dle pokynů k jednotlivým zařízením ap.
- 10.10 Zároveň se objednatel zavazuje průběžně doplňovat spotřební materiály (např. chemikálie, náplně ap.) a v případě potřeby vyměňovat ty části zařízení, která jsou svým charakterem spotřební (pojistky, žárovky, těsnění, skla do stavoznaků, filtry ap.).
- 10.11 Záruka zhotovitele se nevztahuje na vady plynoucí z nedodržování pokynů pro údržbu dle odst. 10.9 a zároveň se nevztahuje na spotřební materiály a zařízení dle čl. 10.10.



- 10.12 Zhotovitel není povinen zahájit práce na odstraňování vad v případě, že objednatel je v prodlení s plněním svých závazků vůči zhotoviteli, zejména jedná li se o prodlení v platbě zhotoviteli.

## **11. STAVEBNÍ DENÍK, TECHNICKÝ DOZOR OBJEDNATELE**

- 11.1 Zhotovitel povede na stavbě stavební (alt. montážní) deník (dále jen deník) ode dne předání staveniště do doby předání a převzetí díla a odstranění případných drobných vad a nedodělků zjištěných při převzetí a kolaudaci stavby. Technický dozor objednatele bude deník pravidelně sledovat a zapisovat do něj svá stanoviska k zápisům stavbyvedoucích. Jestliže objednatel nebo zhotovitel nesouhlasí se zápisem druhé strany ve stavebním deníku, je povinen se do 3 pracovních dnů po převzetí kopie k zápisu vyjádřit. Jinak se má za to, že s obsahem zápisu souhlasí.
- 11.2 Zhotovitel vyzve písemně 3 dny předem objednatele k prověření prací a dodávek, které budou další stavební činností zakryty. Nedostavil-li se objednatel ke kontrole, na kterou byl řádně pozván nebo která se měla konat podle dohodnutého časového rozvrhu, může zhotovitel pokračovat v provádění díla.

## **12. SMLUVNÍ POKUTY A SANKCE, Odstoupení od SMLOUVY**

- 12.1 Podpisem předávacího protokolu díla oběma smluvními stranami se má za to, že dílo bylo k datu v tomto protokolu uvedeném zhotovitelem řádně dokončené, dodané a je úplné (s výjimkou případných vad a nedodělků nebránícím v provozu díla) a že objednatel toto dílo od zhotovitele přebírá. Smluvními stranami dohodnuté termíny odstranění případných vad a nedodělků uvedených v předávacím protokolu díla nejsou termíny dokončení díla zhotovitelem a nezakládají objednateli právo na uplatnění smluvních pokut nebo sankcí z prodlení zhotovitele s předáním díla.
- 12.2 V případě prodlení zhotovitele vlastní vinou s předáním díla proti termínu uvedenému v čl. 5 této smlouvy zaviněním zhotovitele, vznikne objednateli nárok na smluvní pokutu ve 0,05% z ceny díla bez DPH za každý den prodlení.
- 12.3 V případě prodlení zhotovitele vlastní vinou s odstraněním případných drobných vad a nedodělků proti termínu uvedenému v předávacím protokolu vznikne objednateli nárok na smluvní pokutu ve výši 1.000,- Kč za každý den prodlení a vadu.
- 12.4 V případě prodlení kterékoli smluvní strany s peněžitým plněním nebo v souvislosti s jakýmkoli závazkem vyplývajícím z uzavřené smlouvy nebo jejího porušení případně s nimi souvisejícím, bude dlužník povinen zaplatit věřiteli úrok z prodlení ve výši 0,05% z dlužné částky za každý započatý den prodlení.
- 12.5 Objednatel je oprávněn uplatnit na zhotoviteli sankce (smluvní pokuty, úroky z prodlení, náhradu škody atd.) pouze v případě, kdy k porušení smluvních podmínek zhotovitelem došlo prokazatelně a výhradně jeho vlastní vinou. Objednatel není oprávněn na zhotoviteli uplatnit smluvní pokuty ani nárok na náhradu škody, pokud nesplnění smluvní povinnosti bude způsobeno objednatelem nebo vlivem překážky vzniklé v průběhu realizace díla nezávisle na vůli zhotovitele, kterou nemůže tento předvídat, odvrátit nebo překonat ani při vynaložení odborné péče.



- 12.6 V případě prodlení objednatele s poskytnutím nezbytné součinnosti k plnění zhotovitele, nebo v případech, kdy z důvodů na straně objednatele nebude možné pokračovat v pracích na díle po dobu delší 30 dnů, je zhotovitel oprávněn ukončit plnění dle této smlouvy, oznámit toto objednateli a vyfakturovat objednateli dodaný materiál, provedené práce a veškeré další náklady spojené s předčasným ukončením prací na díle (storno poplatky ap.), nedohodnou-li se smluvní strany jinak. Objednatel je povinen tuto fakturu zhotovitele uhradit. Oznámením zhotovitele o ukončení plnění dle tohoto odstavce přechází na objednatele riziko vzniku škody na zhotovitelem dodaném materiálu i zhotoveném díle.
- 12.7 Při odstoupení objednatele od smlouvy bez zapříčinění zhotovitelem, nebo předčasným ukončením smlouvy (vynucené přerušování prací zhotovitelem objednatel na dobu delší 30 dnů) z důvodů na straně objednatele je objednatel povinen uhradit zhotoviteli navíc smluvní pokutu ve výši 10% z ceny díla dle čl. 6 této smlouvy o dílo bez DPH. Rozpracovaný materiál v případě odstoupení od smlouvy o dílo z důvodů popsaných v tomto odstavci náleží zhotoviteli.
- 12.8 Důvodem k pozastavení prací, nebo ukončení prací, bez postihu vůči zhotoviteli je i neproplacení v termínu dvou po sobě jdoucích plateb objednatel zhotoviteli nebo prodloužení s úhradou platby zhotoviteli proti termínu splatnosti uvedeném na účetním dokladu zhotovitele po dobu delší 14 dnů.

### **13. OSTATNÍ UJEDNÁNÍ**

- 13.1 Obě smluvní strany se osvobozují od odpovědnosti za úplné nebo částečné nesplnění smluvních povinností, pokud se tak stalo důsledkem překážky, jež nastala nezávisle na vůli povinné strany a brání jí ve splnění její povinnosti, jestliže nelze rozumně předpokládat, že by povinná strana tuto překážku nebo její následky odvrátila nebo překonala, a dále, že by v době vzniku závazku tuto překážku předvídala (dále vyšší moc).
- 13.2 Pokud stav vyšší moci netrvá více než 15 dní, trvá i nadále povinnost stran splnit své smluvní závazky, přičemž lhůty plnění se prodlouží o dobu trvání vyšší moci, popřípadě o další nezbytnou dobu, v níž je reálně možné závazky ovlivněné vyšší mocí dodatečně splnit.
- 13.3 V případě, že stav vyšší moci bude trvat déle než 15 dní, bude další postup řešen dohodou smluvních stran.
- 13.4 Zhotovitel stvrzuje, že:
- a) je seznámen s rozsahem a povahou díla
  - b) jsou mu známy veškeré technické, kvalitativní, místní, provozní a další nezbytné podmínky k provedení, zprovoznění a předání díla
  - c) disponuje takovými kapacitami a odbornými znalostmi, které jsou k provedení díla nezbytné
  - d) je dostatečně pojištěn pro případ zaviněných škod, které objednateli by svým jednáním způsobil.
- 13.5 Smluvní strany se dohodly, že považují za podstatné porušení smluvních povinností níže uvedené:



- a) zhotovitel nedodá nebo neprovede některé části díla uvedené v čl. 4 této smlouvy, nebo je v prodlení se svým plněním proti termínu konečného předání díla o dobu delší 60 dnů
  - b) objednatel je v prodlení s úhradou platby zhotoviteli po dobu delší než 60 dnů
- 13.6 Objednatel nesmí bez předchozího souhlasu zhotovitele postoupit nebo zastavit jakákoli práva, povinnosti, pohledávky nebo závazky plynoucí z této smlouvy třetím osobám.
- 13.7 Uzavřená smlouva o dílo je závazná i pro právní nástupce obou smluvních stran. Dojde - li k této skutečnosti, sdělí si ji smluvní strany písemně do 10 dnů poté, co nastala.
- 13.8 Pokud se tato smlouva nebo její přílohy odkazují na nabídky, objednávky či jiné dokumenty, pak v případě rozporu mezi těmito dokumenty a touto smlouvou platí ustanovení této smlouvy. V případě rozporu mezi smlouvou a její přílohou platí ustanovení smlouvy.

## 14. ZÁVĚREČNÁ USTANOVENÍ

- 14.1 Tato smlouva je vyhotovena ve 2 výtiscích s platností originálu, z nichž každá strana obdrží po jednom podepsaném vyhotovení.
- 14.2 Nedílnou součástí této smlouvy jsou přílohy:
- Příloha č. 1 - Rozsah díla a technická specifikace
- 14.3 Práva a závazky stran v této smlouvě výslovně neupravené se řídí Občanským zákoníkem.
- 14.4 Tato smlouva může být měněna nebo doplňována pouze oboustranně podepsanými písemnými dodatky.
- 14.5 Tato smlouva nabývá platnosti a účinnosti dnem jejího podpisu oprávněnými zástupci obou smluvních stran.

V Hradci Králové

Dne: 29. 8. 2022



Ing. Jan Sobotka, starosta



V Hradci Králové

Dne: 29. 8. 2022

Zhotovitel



Ing. Jaromír Doležal, jednatel



# Příloha č. 1 – Rozsah díla a technická specifikace

Předmětem díla je realizace stavby

**„Sportovně rekreační areál Vejsplachy – nový zdroj tepla“, část**

D.1.4.a - Zdravotechnika – plynová zařízení

D.1.4.b - Zařízení pro vytápění a ochlazování staveb, část **„ZDROJ TEPLA“**

dle zadavatelem předané projektové dokumentace pro stavební povolení a provedení stavby (DSP+DPS) z 05/2022, zpracované Ing. Martinem Bažantem, sídlem Krátká 639, 468 61 Desná, IČ 87824779 upravené optimalizací zhotovitele, jak je popsáno níže.

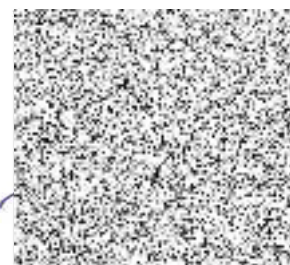
Na základě upřesnění a vzájemné dohody se zadavatelem, předmětem díla nejsou zejména tyto dodávky a práce:

- a) dodávka a montáž kogenerační jednotky včetně příslušenství (pol. 1.1 – 1.7) a propojovacího potrubí,
- b) dodávka a montáž akumulární nádrže (pol. 6.1) včetně příslušenství a propojovacího potrubí
- c) dodávka plynových kotlů (pol. 2.1, 2.5, 2.6, 2.7) vč. usazení na základovou desku
- d) komíny a kouřovody
- e) vzduchotechnika
- f) elektroinstalace
- g) systém měření a regulace
- h) protipožární zabezpečení, požární ucpávky
- i) stavební práce a přípomocí
- j) měření hluku, emisí

Položky, které nejsou předmětem díla jsou v rozpočtu označeny červeně s poznámkou u popisu položky „není předmětem plnění zhotovitele, zajišťuje objednatel“.

Vzhledem ke skutečnosti, že některá technická řešení v projektové dokumentaci jsou nestandardní (např. diferenciální manometry, uzavírací kulové kohouty DN65 ap.), budou tyto nahrazeny standardním řešením zhotovitele (např. pouze 1ks jednoduchého manometru na výtlaku čerpadla, uzavírací mezipřírubová klapka DN65 ap.).

Dále vzhledem k faktu, že výkaz výměr bohužel neodpovídá přesně výkresové části projektové dokumentace a s ohledem na výše popsaná nestandardní řešení, nabídková cena díla je stanovena na základě celkové optimalizace dle zvyklosti zhotovitele (nikoli na základě výkazu výměr).



**Sportovně rekreační areál Vejsplachy – nový zdroj tepla –  
ZDROJ TEPLA**

POZ.		Popis	MJ	množství	jednotková cena	Cena celkem (Kč bez DPH)
<b>Celkem cena za příslušnou profesi</b>						<b>1 417 005,87 Kč</b>
<b>VRN 2%</b>						<b>28 340,12 Kč</b>
<b>Celkem cena za příslušnou profesi</b>						<b>1 445 345,98 Kč</b>
<b>1</b>		<b>Hlavní prvky</b>				<b>618 250,23 Kč</b>
1	1.1	Kogenerační jednotka TEDOM cento 200-T -provedení SILENT bez tlumiče spalín Vě základního vystrojení elktro a přívodu plynu, vč dopravy - není předmětem plnění zhotovitele, zajišťuje objednatel <i>Použitý zdroj tepla musí splňovat parametry definované nařízením Komise (EU) č. 813/2013, kterým se provádí směrnice Evropské-ho parlamentu a Rady 2009/125/ES, pokud jde o požadavky na ekodesign ohřivačů pro vytápění vnitřních prostorů a kombinovaných ohřivačů..</i>	ks	1,0	-	0,00 Kč
2	1.2	Měnič vyrobeného tepla pro KGJ, závitová DN32 Qnom=12m3/h -LANDIS A GYR-UH-T550 vč příslušenství, a montáže - není předmětem plnění zhotovitele, zajišťuje objednatel	ks	1,0	-	0,00 Kč
3	1.3	Třicestný směšovací ventil LDM RV113 DN50/KVs=40/PN16/230V, 35s ŘÍZENÍ 0-10V vč příslušenství, a montáže - není předmětem plnění zhotovitele, zajišťuje objednatel	ks	1,0	-	0,00 Kč
4	1.4	Oběhové čerpadlo KGJ s el. regulací otáček MAGNA3/40-120F/ 230V /0,2kW vč příslušenství, izolace a montáže - není předmětem plnění zhotovitele, zajišťuje objednatel	ks	1,0	-	0,00 Kč
5	1.5	Suchý chladič technologického okruhu KGJ Qnom 17kW, náplň ETG-35%, max. 220kg vč příslušenství a montáže vč konzole podlahové a izolátorů chvění - není předmětem plnění zhotovitele, zajišťuje objednatel	ks	1,0	-	0,00 Kč
6		Naplnění okruhu chlazení MPG směsí 35% - není předmětem plnění zhotovitele, zajišťuje objednatel	ks	1,0	-	0,00 Kč
7		Sběrná nádoba pro přepad PV od MPG min 20l vč napojení - není předmětem plnění zhotovitele, zajišťuje objednatel	ks	1,0	-	0,00 Kč
8	1.6	Expanzní nádoba okruhu technolog chlazení KGJ -15l /PN6 - není předmětem plnění zhotovitele, zajišťuje objednatel	ks	1,0	-	0,00 Kč
9	1.7	Expanzní nádoba okruhu KGJ -80l /PN6 - není předmětem plnění zhotovitele, zajišťuje objednatel	ks	1,0	-	0,00 Kč
10	1.8	Dvoucestný regulační ventil DN50 kv40=3m3/h, vč pohonu 230V s řízením 0-10V KGJ -LDM RV113 DN50/KVs=40/PN16/230V, 35s ŘÍZENÍ 0-10V - není předmětem plnění zhotovitele, zajišťuje objednatel	ks	1,0	-	0,00 Kč
11	1.9	Neutralizační box pro odkouření KGJ např REGULUS vč připojení d32 max 12m - není předmětem plnění zhotovitele, zajišťuje objednatel	ks	1,0	-	0,00 Kč
12		MTZ kompletu KGJ -započítáno stěhování přes montážní otvor do 1,PP -zaškolení obsluhy a zprovoznění výrobcem - není předmětem plnění zhotovitele, zajišťuje objednatel	ks	1,0	-	0,00 Kč
13	K.2	Odvod spalín od KGJ, izolovaná, D150 iz 50mm -uvnitř. vně objektu D180 iz 32mm l=max 7m Komplexní dodávka JEREMIAS dwdk37150125-Přechodka kl / dw-kl,systém kl s otočnou ALU-přírubou 1ks Těsnění příruby bílé (Cellfon) 1ks Spojka 1 ks Koleno 87° s KO až 600°C/5000 Pa mokry provoz 1ks dwdk37a150-Přechodka dwkl-kl s otočnou ALU-přírubou 1ks dwdk37150-Přechodka kl / dw-kl,systém kl s otočnou ALU-přírubou 1ks Kombinovaný tlumič pro Vitobloc 200 EM199/238 1ks Stropní úchyt pro závitovou tyč 2ks Závitová tyč M8 4ks Prodloužení 1000 mm 10ks Koleno 45° 2ks Čistící prvek do 600°C/ 5000Pa mokry provoz 2ks Prodloužení 500 mm konický, zakrácovatelný 1 ks Prodloužení 980 mm konický, zakrácovatelný 1ks Prodloužení 250mm s odvodem kondenzátu 1/2" l=60mm 1ks DW61150 Stropní úchyt pro závitovou tyč 3 Kus DWKL64150 Koleno 87° 1 Kus 4 DWKL07150 Základová deska pro mezivzpěry 1 Kus DW392 Stěnová vzpěra typ II, d = 500mm, vč. přícníku 1 Kus DW23150 Odstup od stěny nastavitelný 150-250 mm 3 Kus DWKL32HT150 Uzávěr vedení s dilatačním prvkem 1 K DW52150 Plochá střešně průchodka z nerezů včetně límce 1 Kus DW31150 Límec / nástěnná rozeta 1 Kus 750ALLROUND PASTE KL pasta 2 Kus Tržby z prodeje služeb - Montáž a revize - není předmětem plnění zhotovitele, zajišťuje objednatel	ks	1,0	-	0,00 Kč
14		MTZ kompletu odkouření KGJ vč plošiny pro montáž na 3m - není předmětem plnění zhotovitele, zajišťuje objednatel	ks	1,0	-	0,00 Kč
15	6.1	Uzavřená, stojatá, válcová akumulační nádoba min 20m3 / D=2,5m/V=5,25m/PN6, vč izolace s min 150mm/ minerální vata A1/A2 max 0,038W/m*K vč oplechování pro venkovní použití, CELKOVÁ VÝŠKA VČ IZOLACE MAX 5,42m, dodávka BAEST vč dopravy - není předmětem plnění zhotovitele, zajišťuje objednatel	ks	1,0	-	0,00 Kč
16		MTZ kompletu akumulace -započítáno stěhování přes montážní otvor do stavbní prohlubně -vč izolování nádoby - není předmětem plnění zhotovitele, zajišťuje objednatel	ks	1,0	-	0,00 Kč



**Sportovně rekreační areál Vejsplachy – nový zdroj tepla –  
ZDROJ TEPLA**

POZ.		Popis	MJ	množství	jednotková cena	Cena celkem (Kč bez DPH)
17	2.1	Stacionární kondenzační kotel, kaskáda dvou kusů, celkový Qmax=460kW/spotřeba ZP max 46m3/h/ 230V max 0,5kW vč propojovací sady hydraulické, sada pro odkouření, vč el uzavíracích klapek každého modulu, vč základní regulace pro komunikaci s nadřazeným systémem, a pojistných sestav 5bar, TYP HOVAL UltraGas2D-460 vč. Kompenzátor připojení plynu k UG (200-350) vč základních KOM modulu pro nadřazenou MaR - není předmětem plnění zhotovitele, zajišťuje objednatel	ks	1,0	-	0,00 Kč
18	2.2	Dvoucestný regulační ventil DN65 kv40=3/h, vč pohonu 230V s řízením 0-10V, LDM RV113 DN50/kVs=40/PN16/230V, 35s ŘÍZENÍ 0-10V	ks	1,0	52 331,50	52 331,50 Kč
19	2.3	Neutralizační sestav kondenzátu plynového kotle, umístěná pod kotlem typ HNB460	ks	2,0	10 822,50	21 645,00 Kč
20	2.4	Expanzní nádoba okruhu otopu kotle -80l /PN6	ks	2,0	3 939,00	7 878,00 Kč
21	2.5	Propojovací hydraulický kus -vratné potrubí -součást kotlů vč připojení exp. Nádoby - není předmětem plnění zhotovitele, zajišťuje objednatel	ks	1,0	-	0,00 Kč
22	2.6	Propojovací hydraulický kus -přívodní potrubí vč el.ovládaných uzávěrů a pojistné sestav T+P dle EN12828-součást kotlů - není předmětem plnění zhotovitele, zajišťuje objednatel	ks	1,0	-	0,00 Kč
23	2.7	Připojení kouřovodu, přetlaková sestava vč klapky -součást kotlů Anschl. Luftkl.mot. 50-UG 2 (200-300) - není předmětem plnění zhotovitele, zajišťuje objednatel	ks	2,0	-	0,00 Kč
24	3.0	Podružné měření tepla na straně zdroje, závitový DN50 max 20m3/h KGJ a VS -LANDIS A GYR-UH-T550 vč montáže	ks	2,0	36 075,00	72 150,00 Kč
25		MTZ kompletu kotlů -započítáno stěhování přes montážní otvor do 1.PP -zaškolení obsluhy a zprovoznění výrobcem	ks	1,0	52 000,00	52 000,00 Kč
26	5.1	Stabilní odplyňovací a expanzní automat VARIOMAT VS1-2/60 vč regulace, 230V vč. zprovoznění a zaškolení obsluhy	ks	1,0	364 425,49	364 425,49 Kč
27		Odlučovač kalů EXDIRT, přirubový DN100	ks	1,0	28 320,24	28 320,24 Kč
28		MTZ kompletu ex.nádoby -započítáno stěhování přes montážní otvor do 1.PP	ks	1,0	19 500,00	19 500,00 Kč
29	K.2	Nová odkouření plynových kotlů D250, nerez pro kondenzační provoz, izolovaný 32.5mm, vedená po fasádě, v zákrytu l=max 8m JEREMIAS DW41250 Spojka 1 Kus DW37250 Přečhodka ew - dw 1 Kus DW51250 Odv. a měřicí prvek 250 mm s 1/2" hrdlem a zátkou 1 Kus DW1494250 Odvodňovací prvek 250 mm pro 1 Kus ZUAC2303 Sifón trumpetový s 200 mm 1 Kus DWAL64250 Koleno pevné 87° 2 Kus DW13250 Prodloužení 1000 mm 9 Kus DW15250 Prodloužení 250 mm 1 Kus DWAL67250 Koleno s čistícím otvorem 87° 1 Kus DWAL10250 Čistící prvek 1 Kus DW07250 Základová deska pro mezivzpěry 1 Kus DW392 Stěnová vzpěra typ II, d = 500mm, vč. přícníku 1 Kus DWAL32250 Uzávěr vedení 1 Kus DW52250 Plochá střešní průchodka z nerezů včetně límce 1 Kus DW47250 Statické lůžko,nastavitelný odstup 150-250 mm 3 Kus DW31250 Límec / nástěnná rozeta 1 Kus ALB1367250 Vnitřní těsnění EPDM do 120° 18 Kus 750GLEIOVT Kluzný prostředek 75 ml pro PP 2 Kus Tržby z prodeje služeb - Montáž a revize - není předmětem plnění zhotovitele, zajišťuje objednatel	ks	1,0	-	0,00 Kč
30		MTZ kompletu odkouření KGJ vč plošiny pro montáž na 3m - není předmětem plnění zhotovitele, zajišťuje objednatel	ks	1,0	-	0,00 Kč
<b>2</b>		<b>Potrubní systémy vč armatur</b>				<b>613 835,84 Kč</b>
1		Zhotovení přípojky DN15 - není předmětem plnění zhotovitele, zajišťuje objednatel	ks	22,0	-	0,00 Kč
2		Zhotovení přípojky DN40 - není předmětem plnění zhotovitele, zajišťuje objednatel	ks	14,0	-	0,00 Kč
3		Zhotovení přípojky DN50	ks	6,0	586,30	3 517,80 Kč
4		Zhotovení přípojky DN65 - není předmětem plnění zhotovitele, zajišťuje objednatel	ks	32,0	-	0,00 Kč
5		Zhotovení přípojky DN80 - není předmětem plnění zhotovitele, zajišťuje objednatel	ks	34,0	-	0,00 Kč
6		Zhotovení přípojky DN100	ks	18,0	851,50	15 327,00 Kč
7		Kulový kohout DN 15 / PN16 - není předmětem plnění zhotovitele, zajišťuje objednatel	ks	3,0	-	0,00 Kč
8		Kulový kohout DN 25 / PN16 - není předmětem plnění zhotovitele, zajišťuje objednatel	ks	3,0	-	0,00 Kč
9		Kulový kohout DN 40 / PN16 - není předmětem plnění zhotovitele, zajišťuje objednatel	ks	4,0	-	0,00 Kč
10		Kulový kohout DN 50 / PN16	ks	3,0	3 554,12	10 662,37 Kč
11		Mezipřirubová klapka DN65 / PN16	ks	4,0	3 351,08	13 404,30 Kč
12		Mezipřirubová klapka DN80 / PN16	ks	2,0	3 808,09	7 616,18 Kč



**Sportovně rekreační areál Vejsplachy – nový zdroj tepla –  
ZDROJ TEPLA**

POZ.	Popis	MJ	množství	jednotková cena	Cena celkem (Kč bez DPH)
13	Mezipřirubová klapka DN100 / PN16	ks	7,0	5 183,36	36 283,52 Kč
14	Kompenzátor chvění, závitový DN100 /PN 16	ks	1,0	6 403,98	6 403,98 Kč
15	Kompenzátor chvění, závitový DN65 /PN 16	ks	4,0	4 179,67	16 718,68 Kč
16	Kompenzátor chvění, závitový DN40 /PN16 - není předmětem plnění zhotovitele, zajišťuje objednatel	ks	4,0	-	0,00 Kč
17	Pojistný ventil DN32 / 5 bar	ks	3,0	5 079,04	15 237,11 Kč
18	Pojistný ventil DN20 / 3 bar -MPG - není předmětem plnění zhotovitele, zajišťuje objednatel	ks	1,0	-	0,00 Kč
19	Filtr DN 40/ PN16 - není předmětem plnění zhotovitele, zajišťuje objednatel	ks	1,0	-	0,00 Kč
20	Filtr DN 65/ PN16 - není předmětem plnění zhotovitele, zajišťuje objednatel	ks	1,0	-	0,00 Kč
21	Zpětná klapka DN 40 / PN16 - není předmětem plnění zhotovitele, zajišťuje objednatel	ks	1,0	-	0,00 Kč
22	Zpětná klapka DN 65/ PN16 - není předmětem plnění zhotovitele, zajišťuje objednatel	ks	1,0	-	0,00 Kč
23	Vypouštěcí kout DN 15	ks	16,0	346,71	5 547,36 Kč
24	Návalek pro čidlo MaR	ks	12,0	455,00	5 460,00 Kč
25	Teploměr d 100 O-120 C vč jímký	ks	14,0	845,00	11 830,00 Kč
26	Tlakoměr vč připojení d 100 0 - 600 kPa	ks	5,0	1 885,00	9 425,00 Kč
27	Tlakoměr tlakeměření vč pnpojovacího vedení a uzavěru d 100 0 - 600 kPa - není předmětem plnění zhotovitele, zajišťuje objednatel	ks	2,0	-	0,00 Kč
28	Odvzdušňovací ventil automatický vč uzávěru	ks	14,0	713,05	9 982,70 Kč
29	Potrubi černé bezešvé DN15 vč montáže, profezu a tvarovek - není předmětem plnění zhotovitele, zajišťuje objednatel	m	8,0	-	0,00 Kč
30	Potrubi černé bezešvé DN40 vč. profezu, tvarovek a montáže - není předmětem plnění zhotovitele, zajišťuje objednatel	m	18,0	-	0,00 Kč
31	Potrubi černé bezešvé DN50 vč. profezu, tvarovek a montáže	m	4,0	1 257,10	5 028,40 Kč
32	Potrubi černé bezešvé DN65 vč. profezu, tvarovek a montáže - není předmětem plnění zhotovitele, zajišťuje objednatel	m	56,0	-	0,00 Kč
33	Potrubi černé bezešvé DN80 vč. profezu, tvarovek a montáže - není předmětem plnění zhotovitele, zajišťuje objednatel	m	38,0	-	0,00 Kč
34	Potrubi černé bezešvé DN100 vč. profezu, tvarovek a montáže	m	18,0	2 541,50	45 747,00 Kč
35	Náveková izolace DN40 tl 30 mm vč. Montáže,profezu - není předmětem plnění zhotovitele, zajišťuje objednatel	m	18,0	-	0,00 Kč
36	Náveková izolace DN50 tl 40 mm vč. Montáže,profezu	m	4,0	388,13	1 552,51 Kč
37	Náveková izolace DN65 tl 40 mm vč. Montáže,profezu - není předmětem plnění zhotovitele, zajišťuje objednatel	m	42,0	-	0,00 Kč
38	Náveková izolace DN80 tl 40 mm vč. Montáže,profezu - není předmětem plnění zhotovitele, zajišťuje objednatel	m	24,0	-	0,00 Kč
39	Náveková izolace DN100 tl 40 mm vč. Montáže,profezu	m	18,0	539,55	9 711,94 Kč
40	Náveková izolace DN65 tl 80 mm + oplechování pro exteriér vč. Montáže,profezu - není předmětem plnění zhotovitele, zajišťuje objednatel	m	14,0	-	0,00 Kč
41	Náveková izolace DN80 tl 80 mm + oplechování pro exteriér vč. Montáže, profezu - není předmětem plnění zhotovitele, zajišťuje objednatel	m	14,0	-	0,00 Kč
42	Příplatek za izolování tvarovek	m	142,0	19,50	2 769,00 Kč
43	Příplatek za tvarovky do DN100	m	142,0	39,00	5 538,00 Kč
44	Příplatek za drobný montážní materiál vč materiálu pro svařování	m	142,0	39,00	5 538,00 Kč
45	Příplatek za konzole pro osazení systému do DN100	m	142,0	65,00	9 230,00 Kč
46	MTZ kompletu potrubní systém vč napojení ostatní	h	115,0	507,00	361 305,00 Kč
47	Prostupy stavebními konstrukcemi vč zapravení do DN100 vč zapravení a požárních ucpávek - není předmětem plnění zhotovitele, zajišťuje objednatel	ks	8,0	-	0,00 Kč
<b>3</b>	<b>Ostatní</b>				<b>184 919,80 Kč</b>
1	Tlaková zkouška	soubor	1,0	3 507,40	3 507,40 Kč
2	Těsnostní zkouška UT vč zprávy	soubor	1,0	3 507,40	3 507,40 Kč
3	Topná zkouška systému	h	25,0	325,00	8 125,00 Kč
4	Napojení přepadů PV ventilů na kanalizaci v místě max d32, vč sifonů, do 25 bm	m	25,0	390,00	9 750,00 Kč
5	Doprava na staveniště	km	650,0	18,20	11 830,00 Kč
6	Revize protipožárních uzávěrů vč. výkresové dokumentace - není předmětem plnění zhotovitele, zajišťuje objednatel	h	10,0	-	0,00 Kč
7	Pomocné stavební výpomocce - zhotovení drobných drážek a vstupů do DN100, začástení vstupů, vč. dozření, přestukování a omítnutí - není předmětem plnění zhotovitele, zajišťuje objednatel	h	60,0	-	0,00 Kč
8	Ostatní stavební přípomocce - není předmětem plnění zhotovitele, zajišťuje objednatel	h	40,0	-	0,00 Kč
9	Vyhotovení dokumentace ke kolaudaci (revize, atesty, prohláš. atd.) 7ks paré + 1CD, vč. podkladů pro vyhotovení dokumentace - digitálně (stavební podklady - dwg formát)	ks	1,0	32 500,00	32 500,00 Kč
10	Dokumentace skutečného provedení stavby	ks	1,0	45 500,00	45 500,00 Kč
11	Podrobná koordinace jednotlivých profesí (EI, VZT, UT, ZTI) na stavbě -potrubi, světla, výustní prvky VZT apod.	h	55,0	845,00	46 475,00 Kč
12	Náklady na zajistění staveniště	h	25,0	455,00	11 375,00 Kč
13	Likvidace vzniklého odpadu vč ekologické likvidace	t	0,95	13 000,00	12 350,00 Kč



**Sportovně rekreační areál Vejsplachy – nový zdroj tepla –  
ZDROJ TEPLA**

**Plynová zařízení**

POZ.	Popis	MJ	množství	jednotková cena	Cena celkem (Kč bez DPH)
<b>Celkem cena za příslušnou profesi</b>					<b>420 415,76 Kč</b>
<b>VRN 2%</b>					<b>8 408,32 Kč</b>
<b>Celkem cena za příslušnou profesi</b>					<b>428 824,08 Kč</b>
<b>1</b>	<b>Hlavní prvky</b>				<b>51 785,81 Kč</b>
1	Podružný plynoměr KGJ, rotační TRZ G40, DN50 vč. doběhové brzdy, vnitřní NF snímač, dvoukanal vč. montáže a zprovoznění - není předmětem plnění zhotovitele, zajišťuje objednatel	ks	1,0	-	0,00 Kč
2	Přepočítavač ELCORplus vč. snímání teploty a tlaku, VČ montážní sady na desku uchycenou ke konzoli pro dva ventily vč. montáže a zprovoznění - není předmětem plnění zhotovitele, zajišťuje objednatel	m	1,0	-	0,00 Kč
3	Bezpečnostní uzávěr VAP-PEVEKO NA NTL pro PK a KGJ EVH 1080.*2/P 230V/NC bez odfuku	ks	1,0	33 325,81	33 325,81 Kč
4	MTZ kompletu hlavních prvků	h	12,0	780,00	9 360,00 Kč
5	Napojení na předávací bod -kiosek přípojky	ks	1,0	9 100,00	9 100,00 Kč
<b>2</b>	<b>Potrubní systémy v zemi</b>				<b>27 497,60 Kč</b>
1	Zhotovení přípojky DN80	ks	2,0	1 977,30	3 954,60 Kč
2	Potrubí černé bezešvé, s asfaltovým obalem, typu BRALEN DN80 vč. montáže, prořezu a tvarovek vč. výstražné fólie a uložení do pískového lože	ks	10,0	1 834,30	18 343,00 Kč
33	Příplatek za tvarovky do DN80	m	10,0	65,00	650,00 Kč
34	Příplatek za drobný montážní materiál vč. materiálu pro svařování a zakrytí svárů	m	10,0	455,00	4 550,00 Kč
37	Prostupy stavebními konstrukcemi vč. zapravení do DN80 vč. zapravení těsnou průchodkou BETTRA - není předmětem plnění zhotovitele, zajišťuje objednatel	ks	1,0	-	0,00 Kč
<b>3</b>	<b>Potrubní systémy vč. armatur plyn</b>				<b>228 617,35 Kč</b>
1	Potrubí černé bezešvé DN15 vč. prořezu, tvarovek a montáže	m	2,0	544,70	1 089,40 Kč
2	Potrubí černé bezešvé DN20 vč. prořezu, tvarovek a montáže	m	10,0	591,50	5 915,00 Kč
3	Potrubí černé bezešvé DN25 vč. prořezu, tvarovek a montáže	m	14,0	685,10	9 591,40 Kč
4	Potrubí černé bezešvé DN40 vč. prořezu, tvarovek a montáže	m	2,0	982,80	1 965,60 Kč
5	Potrubí černé bezešvé DN50 vč. prořezu, tvarovek a montáže	m	18,0	1 387,10	24 967,80 Kč
6	Potrubí černé bezešvé DN65 vč. prořezu, tvarovek a montáže	m	6,0	1 541,80	9 250,80 Kč
7	Potrubí černé bezešvé DN80 vč. prořezu, tvarovek a montáže	m	9,0	1 981,20	17 830,80 Kč
8	Akumulátor plynu DN315, l=4m vč. závěsů	ks	1,0	31 717,40	31 717,40 Kč
9	Zhotovení přípojky DN15	ks	4,0	325,00	1 300,00 Kč
10	Zhotovení přípojky DN20	ks	12,0	348,40	4 180,80 Kč
11	Zhotovení přípojky DN25	ks	10,0	392,60	3 926,00 Kč
12	Zhotovení přípojky DN40	ks	2,0	514,80	1 029,60 Kč
13	Zhotovení přípojky DN50	ks	16,0	586,30	9 380,80 Kč
14	Zhotovení přípojky DN65	ks	11,0	647,40	7 121,40 Kč
15	Zhotovení přípojky DN80	ks	13,0	755,30	9 818,90 Kč
16	Kulový kohout DN 15 -vzorkovací	ks	3,0	708,50	2 125,50 Kč
17	Kulový kohout DN 20/PN16 -plynový	ks	9,0	626,60	5 639,40 Kč
18	Kulový kohout DN 50/PN16 -plynový	ks	2,0	2 665,00	5 330,00 Kč
19	Kulový kohout DN 65/PN16 -plynový - není předmětem plnění zhotovitele, zajišťuje objednatel	ks	1,0	-	0,00 Kč
20	Uzavírací klapka, přírubová DN 80/PN16 -plynový	ks	1,0	3 586,70	3 586,70 Kč
21	Kompenzátor chvění, závitový DN 65/PN16 -plynový - není předmětem plnění zhotovitele, zajišťuje objednatel	ks	1,0	-	0,00 Kč
22	Filtr plynový DN 50/PN16	ks	2,0	7 201,03	14 402,05 Kč
23	Manometr 0-25 kPa d 100 M 20x1,5 vč. KK 1/2" a přechodky M20x1,5xG1/2", vč. uzávěru a smyčky	ks	3,0	1 885,00	5 655,00 Kč
24	Příplatek za tvarovky do DN80	m	61,0	65,00	3 965,00 Kč
25	Příplatek za drobný montážní materiál vč. materiálu pro pájení	m	61,0	65,00	3 965,00 Kč
26	Příplatek za konzole pro osazení systému do DN80	m	61,0	65,00	3 965,00 Kč
27	Nátěr potrubí, základní a krycí do DN80	m	61,0	143,00	8 723,00 Kč
28	Prostup konstrukcí vč. chráničky a požární ucpávky vč. montáže a značení do e 125 NAPŘ. TYP: HILTI - není předmětem plnění zhotovitele, zajišťuje objednatel	ks	1,0	-	0,00 Kč
29	MTZ kompletu potrubní systém ostatní	h	45,0	715,00	32 175,00 Kč
<b>4</b>	<b>Ostatní</b>				<b>112 515,00 Kč</b>
1	Tlaková zkouška plynovodu vč. revize	soubor	1,0	5 850,00	5 850,00 Kč
2	Těsnostní zkouška UT vč. zprávy	soubor	1,0	8 450,00	8 450,00 Kč
3	Zprovoznění systému NTL plynovodu	h	10,0	455,00	4 550,00 Kč
4	Požární dozor	h	20,0	455,00	9 100,00 Kč
5	Doprava na staveniště	km	250,0	18,20	4 550,00 Kč



**Sportovně rekreační areál Vejsplachy – nový zdroj tepla –  
ZDROJ TEPLA**

**Plynová zařízení**

POZ.	Popis	MJ	množství	jednotková cena	Cena celkem (Kč bez DPH)
6	Revize protipožárních uzávěrů vč. výkresové dokumentace - není předmětem plnění zhotovitele, zajišťuje objednatel	h	3,0	–	0,00 Kč
7	Pomocné stavební výpomocce - zhotovení drobných drážek a prostupů do DN100, začistění prostupů, vč. dozodění, přeštukování a omítnutí - není předmětem plnění zhotovitele, zajišťuje objednatel	h	30,0	–	0,00 Kč
8	Ostatní stavební přípomocce - není předmětem plnění zhotovitele, zajišťuje objednatel	h	20,0	–	0,00 Kč
9	Vyhotovení dokumentace ke kolaudaci (revize, atesty, prohláš. atd.) 7ks paré + 1CD, vč. podkladů pro vyhotovení dokumentace - digitální (stavební podklady - dwg formát)	ks	1,0	23 400,00	23 400,00 Kč
10	Dokumentace skutečného provedení stavby	ks	1,0	32 500,00	32 500,00 Kč
11	Podrobná koordinace jednotlivých profesí (EI, VZT, UT, ZTI) na stavbě -potrubí, světla, výustní prvky VZT apod.	h	15,0	845,00	12 675,00 Kč
12	Náklady na za jistění staveniště	h	18,0	455,00	8 190,00 Kč
13	Likvidace vzniklého odpadu vč ekologické likvidace	t	0,25	13 000,00	3 250,00 Kč