
**SMLOUVA O REALIZACI PŘEKLÁDKY
SÍTĚ ELEKTRONICKÝCH KOMUNIKACÍ
č. CB 2022_0032**

mezi

CETIN a.s.

a

Jihočeský kraj

CETIN a.s.

se sídlem Českomoravská 2510/19, Libeň, 190 00 Praha 9
IČO: 04084063
DIČ: CZ04084063
ID DS: qa7425t
zapsaná v obchodním rejstříku vedeném u Městského soudu v Praze pod sp. zn. B 20623
zastoupen Jiřím Šittlerem, manažerem, Provoz pevné přístupové sítě ČR
bankovní spojení: PPF banka a.s.
číslo účtu: 2019160003/6000
(dále jen „**CETIN**“)

a

Jihočeský kraj

se sídlem U Zimního stadionu 1952/2, 370 76 České Budějovice
IČO: 70890650
DIČ: CZ70890650
ID DS: kdib3rr
zastoupený: MUDr. Martinem Kubou, hejtmanem Jihočeského kraje
(dále jen „**Stavebník**“)

CETIN a Stavebník dále společně označováni jako „**Smluvní strany**“ a jednotlivě jako „**Smluvní strana**“,

uzavřely níže uvedeného dne, měsíce a roku dle ustanovení § 1746 odst. 2 zákona č. 89/2012 Sb., občanský zákoník, v účinném znění (dále jen „**občanský zákoník**“) a dle ustanovení § 104 odst. 17 zákona č. 127/2005 Sb., o elektronických komunikacích a o změně některých souvisejících zákonů, v účinném znění (dále jen „**Zákon o elektronických komunikacích**“) tuto

Smlouvu o realizaci překládky sítě elektronických komunikací
(dále jen „**Smlouva**“)

DEFINICE

Výrazy označené ve Smlouvě počátečním velkým písmenem mají pro účely Smlouvy níže uvedený význam, není-li Smlouvou výslovně stanoveno jinak:

CTN je cenový a technický návrh, který je Přílohou č. 1 Smlouvy;

Překládka je stavba v k.ú. Štipton spočívající ve změně trasy komunikačního vedení SEK ve vlastnictví společnosti CETIN, jejíž rozsah je specifikován v CTN;

Projekt je realizační projektová dokumentace Překládky;

Příprava Překládky jsou přípravné činnosti s Překládkou související, nezbytné pro vlastní realizaci Překládky, a to zpracování CTN, zpracování Projektu a další činnosti uvedené v odst. 4.1 písmeno (a) Smlouvy;

Předpoklady pro realizaci Překládky mají význam uvedený v odst. 3.2 Smlouvy;

SEK je síť elektronických komunikací, kterou se rozumí přenosové systémy, popřípadě spojovací nebo směrovací zařízení a jiné prostředky, včetně prvků sítě, které nejsou aktivní, které umožňují přenos signálů po vedení, rádiovými, optickými nebo jinými

elektromagnetickými prostředky, včetně družicových sítí, pevných sítí s komutací okruhů nebo paketů a mobilních zemských sítí, sítí pro rozvod elektrické energie v rozsahu, v jakém jsou používány pro přenos signálů, sítí pro rozhlasové a televizní vysílání a sítí kabelové televize, bez ohledu na druh přenášené informace;

Vyjádření o existenci SEK je „*Vyjádření o existenci sítě elektronických komunikací společnosti CETIN a.s.*“ ze dne 5.4.2022 vydané pod čj. 605883/22, jehož nedílnou součástí jsou Všeobecné podmínky ochrany SEK společnosti CETIN, které si vyžádal a obdržel Stavebník;

Zákon o vyvlastnění je zákon č. 184/2006 Sb., o odnětí nebo omezení vlastnického práva k pozemku nebo ke stavbě, v účinném znění.

1. ÚVODNÍ USTANOVENÍ

- 1.1 CETIN je vlastníkem SEK, jež má být přeložena na základě Smlouvy.
- 1.2 Stavebník dle Vyjádření o existenci SEK vyvolává Překládku dotčené části SEK dle ustanovení § 104 odst. 17 Zákona o elektronických komunikacích.
- 1.3 Překládka dle Smlouvy je vedena u společnosti CETIN pod označením „**VPIC N_Hrady (CB)_kříž_II_154_přel_SEK**“.

2. PŘEDMĚT SMLOUVY

- 2.1 Předmětem Smlouvy je závazek společnosti CETIN zajistit Překládku a s ní související záležitosti v rozsahu Projektu a za podmínek stanovených Smlouvou a závazek Stavebníka, který Překládku vyvolal, společnosti CETIN uhradit všechny nezbytné náklady spojené s Překládkou, které by společnosti CETIN nevznikly, kdyby Překládka nebyla Stavebníkem vyvolána.

3. PŘEKLÁDKA A JEJÍ PODMÍNKY

- 3.1 Překládka bude realizována v rozsahu (územním a stavebnětechnickém) a na nemovitostech specifikovaných v CTN.
- 3.2 Předpoklady (podmínky) pro realizaci Překládky jsou:
 - (a) zajištění pravomocného územního rozhodnutí – rozhodnutí o umístění stavby Překládky a předání společnosti CETIN takového pravomocného rozhodnutí o umístění stavby nebo územního souhlasu Překládky, včetně jeho dokladové části,
 - (b) zajištění práv k užívání Překládkou dotčených nemovitostí, a to uzavřením smlouvy o smlouvě budoucí o zřízení služebnosti s vlastníky Překládkou dotčených nemovitostí nebo vyvlastněním takového práva.(vše dále jen „**Předpoklady pro realizaci Překládky**“).
- 3.3 Společnost CETIN není povinna zahájit realizaci Překládky dříve, než jsou zajištěny Předpoklady pro realizaci Překládky; bez zajištění Předpokladů pro realizaci Překládky nebude Překládka realizována.
- 3.4 Vlastníkem SEK, přeložené na základě Smlouvy, zůstává společnost CETIN.
- 3.5 Společnost CETIN je oprávněna realizaci Překládky pověřit jinou osobu. Je-li realizací Překládky a/nebo jednotlivými úkony Překládky pověřena jiná osoba, odpovídá společnost CETIN Stavebníkovi tak, jako by Překládku realizovala sama.

4. ZÁVAZKY SMLUVNÍCH STRAN

4.1 Společnost CETIN se zavazuje

(a) před realizací Překládky:

- (i) zajistit zpracování Projektů,
- (ii) pokusit se uzavřít smlouvu o smlouvě budoucí o zřízení služebnosti a/nebo jinou smlouvu s vlastníky Překládkou dotčených nemovitostí, tzn. prokazatelně učinit vlastníkům Překládkou dotčených nemovitostí návrh takové smlouvy.

(b) po realizaci Překládky:

- (i) zajistit pro své potřeby dokumentaci skutečného provedení Překládky; dokumentace skutečného provedení Překládky nebude dokumentací skutečného provedení s náležitostmi dle vyhlášky č. 499/2006 Sb., o dokumentaci staveb, v účinném znění;
- (ii) zajistit vyhotovení geometrického plánu s vyznačením rozsahu služebnosti k Překládkou dotčeným nemovitostem;
- (iii) zajistit uzavření smluv o zřízení služebnosti s vlastníky Překládkou dotčených nemovitostí a vklad služebnosti dle smluv o zřízení služebnosti s vlastníky Překládkou dotčených nemovitostí do katastru nemovitostí.

4.2 Stavebník se zavazuje, před realizací Překládky:

- (i) zajistit územní rozhodnutí – rozhodnutí o umístění stavby Překládky,
- (ii) po splnění Předpokladů pro realizaci Překládky, nejdříve však pět (5) měsíců od uzavření Smlouvy, vyzvat písemně společnost CETIN k realizaci Překládky a oznámit společnosti CETIN stavební připravenost (dále jen „**Kvalifikovaná výzva**“).

Stavebník podpisem Smlouvy převádí na společnost CETIN práva a povinnosti z územního rozhodnutí Městského úřadu Nové Hradky – rozhodnutí o umístění stavby Křížovatka silnic II/154 a III/156/18, Nové Hradky č.j. SÚNH-1959/2021/87/328/PL ze dne 18.8.2021, které nabylo právní moci dne 21.9.2021 (dále jen „**Územní rozhodnutí**“), a to (i) práva k umístění resp. přeložení veřejné komunikační sítě společnosti CETIN za podmínek v Územním rozhodnutí stanovených, a (ii) práva a povinnosti související, založená stanovisky dotčených orgánů státní správy, vlastníků a správců inženýrských sítí a účastníků řízení, tak jak jsou v Územním rozhodnutí výslovně uvedeny. Společnost CETIN podpisem Smlouvy převáděná práva přijímá. Územní rozhodnutí je Přílohou č. 2 Smlouvy.

4.3 Společnost CETIN se zavazuje zajistit realizaci Překládky do pěti (5) měsíců ode dne, kdy bude splněna poslední z následujících podmínek:

- (a) společnosti CETIN je doručena Kvalifikovaná výzva;
- (b) Stavebník uhradil náklady na Přípravu Překládky dle odst. 6.1 písm. (a) Smlouvy;
- (c) Stavebník splnil povinnosti dle odst. 4.2 Smlouvy.

4.4 Stavebník bere na vědomí, že mezi společností CETIN a vlastníky Překládkou dotčených nemovitostí musí dojít s ohledem na ustanovení § 104 Zákona o elektronických komunikacích k úpravě vzájemných právních vztahů v podobě uzavření písemné smlouvy o budoucí smlouvě o zřízení služebnosti a po realizaci Překládky k uzavření smlouvy o zřízení služebnosti případně ke zřízení takového práva ve vyvlastňovacím řízení. Náhrady za zřízení služebností, které společnost CETIN vlastníkům Překládkou dotčených nemovitostí uhradí, bude Stavebník s ohledem na ustanovení § 104 odst. 17 Zákona o elektronických komunikacích povinen uhradit společnosti CETIN jako náklady

vzniklé společnosti CETIN v souvislosti s Překládkou. Stejně tak bude Stavebník povinen uhradit společnosti CETIN náklady za uhrazení správních poplatků za vklad služebností do katastru nemovitostí, případně náklady vzniklé společnosti CETIN v souvislosti s vyvlastňovacím řízením.

- 4.5 Stavebník se zavazuje poskytnout společnosti CETIN při uzavírání smluv o budoucí smlouvě o zřízení služebnosti a po realizaci Překládky při uzavírání smluv o zřízení služebnosti potřebnou součinnost
- 4.6 Jakákoliv lhůta dle odst. 4.3 Smlouvy sjednaná k realizaci Překládky a/nebo sjednaná Smluvními stranami na základě Smlouvy se prodlužuje o dobu, po kterou je v prodlení Stavebník s plněním povinnosti dle Smlouvy a/nebo po kterou byla realizace Překládky přerušena nebo nemohla být zahájena z důvodu nikoliv na straně společnosti CETIN, a o další dobu, o kterou je lhůta k realizaci Překládky třeba prodloužit v důsledku prodlení Stavebníka.
- 4.7 Dnem ukončení realizace Překládky je den, kdy je Stavebníkovi doručeno na adresu uvedenou v hlavičce Smlouvy nebo na adresu elektronické pošty uvedenou v čl. 8 Smlouvy oznámení o ukončení realizace Překládky. Smluvní strany ujednaly a souhlasí, že oznámení dle předchozí věty budou považovat za doručené pátým (5.) dnem od odeslání oznámení na adresu uvedenou v hlavičce Smlouvy nebo na adresu elektronické pošty uvedenou v čl. 8 Smlouvy.

5. NÁKLADY SPOJENÉ S PŘEKLÁDKOU

- 5.1 Stavebník je dle ustanovení § 104 odst. 17 Zákona o elektronických komunikacích povinen nést náklady Překládky dotčeného úseku SEK, přičemž takovými náklady jsou všechny nezbytné náklady vlastníka SEK, které by mu nevznikly, kdyby Překládka nebyla Stavebníkem vyvolána.
- 5.2 Výše nákladů Překládky stanovených na základě CTN činí ke dni uzavření Smlouvy **864 282,00 Kč** (slovy: osm set šedesát čtyři tisíc dvě stě osmdesát dva korun českých). Specifikace těchto nákladů je uvedena v CTN. Stavebník bere na vědomí, že tato výše nákladů byla stanovena před vyhotovením Projektu na základě měrných nákladů společnosti CETIN (tj. je pouze orientační). Překládka dle Zákona o elektronických komunikacích je mimo předmět daně z přidané hodnoty.
- 5.3 Výše nákladů Překládky bude stanovena po vyhotovení Projektu, na jeho základě (dále jen „**Náklady Překládky stanovené na základě Projektu**“). Společnost CETIN do pěti (5) měsíců od uzavření Smlouvy písemně oznámí Stavebníkovi výši Nákladů Překládky stanovených na základě Projektu a ve stejné lhůtě předloží Stavebníkovi Projekt.
- 5.4 V případě, že v souvislosti s realizací Překládky společnosti CETIN vzniknou další nezbytné náklady na Překládku, které nejsou vyčísleny v odst. 5.2 Smlouvy, Stavebník se zavazuje je společnosti CETIN uhradit, za předpokladu, že nebudou zahrnuty v Nákladech Překládky stanovených na základě Projektu.

Může se jednat zejména, nikoliv však výlučně o:

- (a) náklady na náhrady za omezení vlastnického práva vlastníkům Překládkou dotčených nemovitostí dle uzavřených smluv o služebnosti a/nebo dle pravomocného rozhodnutí příslušného vyvlastňovacího úřadu o omezení vlastnického práva zřízením služebnosti rozhodnutím,
- (b) náklady související se zrušením a následným výmazem služebnosti (vážnoci na nemovitostech dotčených původní, překládanou SEK) z katastru nemovitostí,
- (c) náklady na náhrady za omezené užívání lesního a půdního fondu včetně nákladů

- na vypracování výpočtu,
- (d) hydrogeologický, geologický, dendrologický a ostatní odborné posudky zpracované subjekty k tomu určenými,
 - (e) náklady na koordinační výkresy, povodňové plány a zaměření, vyžadované dotčenými subjekty,
 - (f) náklady na identifikaci parcel,
 - (g) náklady na správní poplatky dle zákona č. 634/2004 Sb. o správních poplatcích, v účinném znění, které vzniknou společnosti CETIN v důsledku získávání potřebných správních rozhodnutí – povolení, které jsou nezbytné k realizaci Překládky,
 - (h) náklady související se zvláštním užíváním veřejného prostranství, vyměřené v souvislosti s realizací Překládky podle zákona č.565/1990 Sb., o místních poplatcích v účinném znění,
 - (i) náklady související se zvláštním užíváním dle ustanovení § 25 zákona č. 13/1997 Sb., o pozemních komunikacích, v účinném znění,
 - (j) náklady na peněžité plnění plynoucí z nájemních smluv, jejichž uzavření je nutné pro realizaci Překládky,
 - (k) náklady související s majetkovými újmami, způsobenými na zemědělských plodinách v souvislosti s realizací Překládky,
 - (l) náklady na ochranu komunikačních vedení a zařízení před přepětím a nadproudem, včetně odborného výpočtu a návrhu,
 - (m) náklady související se záchranným archeologickým dohledem.

5.5 Výše nákladů na Překládku, bez ohledu na to, zda se jedná o náklady Překládky stanovené na základě CTN nebo o Náklady Překládky stanovené na základě Projektu se změní písemným oznámením společnosti CETIN o změně výše nákladů na Překládku doručeným Stavebníkovi (dále jen „**Oznámení o změně výše nákladů**“). Společnost CETIN je oprávněna Oznámení o změně výše nákladů učinit v každém kalendářním roce, ve kterém je Smlouva účinná, vždy však pouze jednou (1) za příslušný kalendářní rok. Společnost CETIN není povinna za trvání účinnosti Smlouvy učinit žádné Oznámení o změně výše nákladů.

6. PLATEBNÍ PODMÍNKY

- 6.1 Náklady spojené s Překládkou ve výši skutečně provedených prací a skutečně vynaložených nákladů dle odst. 5.3 a/nebo odst. 5.5 Smlouvy je Stavebník povinen uhradit na základě jednotlivých daňových dokladů (dále jen „**Faktura**“). Faktury budou společností CETIN vystaveny takto:
- (a) Faktura za Přípravu Překládky ve výši **56 876,00 Kč** (slovy: padesát šest tisíc osm set sedmdesát šest korun českých) bude společností CETIN vystavena do patnácti (15) dnů od předložení Projektu Stavebníkovi dle odst. 5.3 Smlouvy,
 - (b) Faktura na doplatek nákladů souvisejících s Překládkou do patnácti (15) dnů od ukončení realizace Překládky dle odst. 4.7 Smlouvy.
- 6.2 Náklady společnosti CETIN uvedené v odst. 5.4 Smlouvy budou hrazeny Stavebníkem odděleně na základě samostatných Faktur vystavených společností CETIN.
- 6.3 Jakoukoliv Fakturu vystavenou společností CETIN dle Smlouvy a v souladu se Smlouvou je Stavebník povinen uhradit ve lhůtě třiceti (30) dnů ode dne doručení Faktury.
- 6.4 Faktury budou Stavebníkovi zasílány na adresu uvedenou v hlavičce Smlouvy.
- 6.5 Náklady dle Smlouvy budou Stavebníkem hrazeny na účet společnosti CETIN uvedený

v hlavičce Smlouvy, pokud nebude Fakturou vystavenou společností CETIN stanoveno jinak.

- 6.6 Stavebník se dostane do prodlení s uhrazením Faktury, pokud řádně a v souladu se Smlouvou účtovaná částka nebude nejpozději poslední den splatnosti Faktury připsána ve prospěch účtu společnosti CETIN.

7. SANKCE

- 7.1 Pro případ, že Stavebník bude v prodlení s úhradou některé částky, k jejíž úhradě je dle Smlouvy povinen, je povinen uhradit společnosti CETIN smluvní pokutu ve výši 0,3 % z dlužné částky za každý započatý den prodlení.
- 7.2 Smluvní pokuta je splatná do deseti (10) dnů ode dne doručení písemné výzvy příslušné Smluvní straně k její úhradě.
- 7.3 Zaplacením smluvní pokuty dle Smlouvy není dotčen nárok společnosti CETIN na náhradu skutečné škody a ušlého zisku v celém rozsahu způsobené škody.

8. KONTAKTNÍ A ODPOVĚDNÉ OSOBY SMLUVNÍCH STRAN

- 8.1 Za společnost CETIN:

ve věcech smluvních: Theodor Valenta

funkce: specialista pro výstavbu sítě

tel. [REDACTED] e-mail: theodor.valenta@cetin.cz

ve věcech technických: Josef Filípek

funkce: specialista pro výstavbu sítě

e-mail: josef.filipek@cetin.cz, tel. [REDACTED]

- 8.2 Za Stavebníka:

ve věcech smluvních: MUDr. Martin Kuba

funkce: hejtman

ve věcech technických: JUDr. Andrea Tetourová

funkce: vedoucí odboru ODSH

tel. [REDACTED] e-mail: tetourova@kraj-jihocesky.cz

9. Odstoupení od smlouvy

- 9.1 Společnost CETIN je oprávněna, aniž by tím omezila jakákoli svá jiná práva nebo možnosti nápravy dle Smlouvy, odstoupit od Smlouvy v případech stanovených v odst. 9.2 Smlouvy tím, že doručí Stavebníkovi písemné oznámení o odstoupení. Odstoupení je účinné okamžikem jeho doručení Stavebníkovi, není-li v odstoupení stanoveno pozdější datum jeho účinnosti.
- 9.2 Dostane-li se Stavebník do prodlení s úhradou jakékoliv platby dle Smlouvy a toto prodlení trvá déle než třicet (30) dnů, je společnost CETIN oprávněna od Smlouvy odstoupit.
- 9.3 Odstoupí-li společnost CETIN od smlouvy dle odst. 9.2 Smlouvy, je Stavebník povinen uhradit společnosti CETIN veškeré náklady společnosti CETIN již vzniklé v souvislosti s plněním ze Smlouvy.

- 9.4 Stavebník je oprávněn od Smlouvy odstoupit v případě, že výše Nákladů Překládky stanovených na základě Projektu bude vyšší o více jak 10 % než výše nákladů Překládky stanovených na základě CTN.
- 9.5 Odstoupí-li Stavebník od Smlouvy dle odst. 9.4 Smlouvy, je Stavebník povinen uhradit společnosti CETIN veškeré náklady společnosti CETIN již vzniklé v souvislosti s plněním ze Smlouvy.
- 9.6 Pokud ve Smlouvě není výslovně stanoveno jinak, Smluvní strany sjednávají, že odstoupit od Smlouvy lze pouze způsobem a z důvodů stanovených ve Smlouvě, čímž Smluvní strany výslovně vylučují příslušná ustanovení občanského zákoníku, která upravují možnosti odstoupení od Smlouvy.
- 9.7 Odstoupením od Smlouvy nezanikají zejména případné nároky Smluvních stran na zaplacení úroků z prodlení, smluvních pokut, náhradu škody a dalších nákladů vzniklých na základě Smlouvy či v souvislosti s ní; dále nezanikají ustanovení Smlouvy, která vzhledem ke své povaze mají trvat i po ukončení Smlouvy.

10. ROZVAZOVACÍ PODMÍNKA

- 10.1 Kvalifikovaná výzva musí být doručena společnosti CETIN nejpozději do dvou (2) let od uzavření Smlouvy. Marné uplynutí této lhůty je rozvazovací podmínkou platnosti a účinnosti Smlouvy dle ustanovení § 548 odst. 2 občanského zákoníku.
- 10.2 Smlouva zanikne prvním dnem následujícím po uplynutí dvou (2) let od uzavření Smlouvy, aniž by v této lhůtě byla společnosti CETIN doručena řádná Kvalifikovaná výzva učiněná za splnění podmínek uvedených v odst. 4.2 Smlouvy.
- 10.3 Zanikne-li Smlouva rozvazovací podmínkou, je Stavebník povinen uhradit společnosti CETIN veškeré náklady společnosti CETIN již vzniklé v souvislosti s plněním Smlouvy do doby zániku Smlouvy rozvazovací podmínkou.
- 10.4 Zánikem Smlouvy touto rozvazovací podmínkou nezanikají případné nároky Smluvních stran na zaplacení úroků z prodlení, smluvních pokut, náhradu škody a dalších nákladů vzniklých na základě Smlouvy či v souvislosti s ní; dále nezanikají ustanovení Smlouvy, která vzhledem ke své povaze mají trvat i po zániku Smlouvy.

11. OCHRANA OSOBNÍCH ÚDAJŮ

- 11.1 Za účelem plnění práv a povinností vyplývajících ze Smlouvy nebo vzniklých v souvislosti se Smlouvou si Smluvní strany navzájem předávají nebo mohou předávat osobní údaje (dále jen „Osobní údaje“) ve smyslu čl. 4 odst. 1 Nařízení Evropského parlamentu a Rady (EU) č. 2016/679 ze dne 27. dubna 2016, o ochraně fyzických osob v souvislosti se zpracováním osobních údajů a o volném pohybu těchto údajů a o zrušení směrnice 95/46/ES (obecné nařízení o ochraně osobních údajů) (dále jen „GDPR“) subjektů údajů, kterými jsou zejména zástupci, zaměstnanci nebo zákazníci druhé Smluvní strany či jiné osoby pověřené druhou Smluvní stranou k výkonu či plnění práv a povinností vyplývajících ze Smlouvy nebo vzniklých v souvislosti se Smlouvou. Přejímající Smluvní strana je tak vzhledem k předávaným Osobním údajům v pozici správce.
- 11.2 Účelem předání Osobních údajů je plnění Smlouvy. Smluvní strany prohlašují, že předávané Osobní údaje budou zpracovávat pouze k naplnění tohoto účelu, a to v souladu s platnými právními předpisy, zejména v souladu s GDPR.

- 11.3 Smluvní strany prohlašují, že pro předání Osobních údajů druhé Smluvní straně disponují platným právním titulem v souladu s čl. 6 odst. 1 GDPR.
- 11.4 Smluvní strany berou na vědomí, že za účelem plnění Smlouvy může docházet k předání Osobních údajů z přejímající Smluvní strany třetí osobě, zejména osobě, prostřednictvím které přejímající Smluvní strana vykonává či plní práva a povinnosti vyplývající ze Smlouvy nebo vzniklá v souvislosti se Smlouvou. Za plnění povinností ze Smlouvy se považuje zejména provádění Překládky a s ní souvisejících záležitostí v rozsahu a za podmínek stanovených Smlouvou.
- 11.5 Předávající Smluvní strana zajistila nebo zajistí splnění veškerých zákonných podmínek nezbytných pro předání Osobních údajů vůči subjektům údajů, zejména informuje subjekty údajů o skutečnosti, že došlo k předání konkrétních Osobních údajů přejímající Smluvní straně, a to za účelem plnění Smlouvy. V případě, že přejímající Smluvní stranou je společnost CETIN, předávající Smluvní strana seznámí subjekty údajů rovněž i s podmínkami zpracování Osobních údajů, včetně rozsahu zvláštních práv subjektu údajů, které jsou uvedeny v Zásadách zpracování osobních údajů dostupných na adrese <https://www.cetin.cz/zasady-ochrany-osobnich-udaju>. Splnění povinností uvedené v tomto odstavci je předávající Smluvní strana povinna přejímající Smluvní straně na výzvu písemně doložit.

12. ZÁVĚREČNÁ USTANOVENÍ

- 12.1 Smlouva nabývá platnosti dnem jejího uzavření a účinnosti dnem následujícím po dni jejího uveřejnění dle zákona č. 340/2015 Sb., o zvláštních podmínkách účinnosti některých smluv, uveřejňování těchto smluv a o registru smluv (zákon o registru smluv), v účinném znění (dále jen „**Zákon o registru smluv**“). Stavebník se zavazuje nejpozději do dvaceti (20) dnů od uzavření Smlouvy uveřejnit její obsah a tzv. metadata a splnit další povinnosti v souladu se Zákonem o registru smluv. Stavebník se zavazuje doručit společnosti CETIN potvrzení o uveřejnění Smlouvy dle Zákonu o registru smluv vydané správcem registru smluv nejpozději následující den po jeho obdržení. Nebude-li Smlouva uveřejněna v souladu se Zákonem o registru smluv ani do tří (3) měsíců od jejího uzavření, zavazuje se Stavebník uzavřít se společností CETIN novou smlouvu, která svým obsahem bude hospodářsky odpovídat znění Smlouvy (příčemž určení lhůt, dob a termínů bude odpovídat tomuto principu a časovému posunu), a to do sedmi (7) dnů od doručení výzvy společností CETIN Stavebníkovi. Ujednání tohoto odstavce nabývá účinnosti dnem uzavření Smlouvy.
- 12.2 Vztahy ze Smlouvy vyplývající i vztahy Smlouvou neupravené se řídí právním řádem České republiky, zejména občanským zákoníkem.
- 12.3 Písemným stykem či pojmem „**písemně**“ se pro účely Smlouvy rozumí předání zpráv jedním z těchto způsobů:
- v listinné podobě;
 - prostřednictvím datové schránky, přičemž doručovaný dokument musí být podepsán zaručeným elektronickým podpisem podepisující osoby dle zákona č. 297/2016 Sb., o službách vytvářejících důvěru pro elektronické transakce, ve znění pozdějších předpisů (dále jen „**Zaručený elektronický podpis**“);
 - e-mailovou zprávou opatřenou Zaručeným elektronickým podpisem;
 - e-mailovou zprávou zaslánou na adresu kontaktních osob, tak jak jsou specifikovány v čl. 8 Smlouvy.

Smluvní strany ujednaly, že pro případ změny Smlouvy dle odst. 12.7, věty první Smlouvy a pro případ odstoupení od Smlouvy se nepoužije způsob uvedený pod písmeny (c) a (d).

- 12.4 Smluvní strany ujednaly, že Smlouvu uzavřou prostřednictvím elektronických prostředků na dálku; Smlouva je uzavřena doručením Smlouvy opatřené Zaručeným elektronickým podpisem oprávněných osob obou Smluvních stran druhé Smluvní straně prostřednictvím datové schránky.
- 12.5 Smluvní strany se zavazují vyvinout maximální úsilí k odstranění vzájemných sporů, vzniklých na základě Smlouvy nebo v souvislosti se Smlouvou, a k jejich vyřešení zejména prostřednictvím jednání odpovědných osob nebo jiných pověřených subjektů. Nedohodnou-li se Smluvní strany na způsobu řešení vzájemného sporu, má každá ze Smluvních stran právo uplatnit svůj nárok u příslušného soudu České republiky.
- 12.6 Smluvní strany si nepřejí, aby nad rámec ustanovení Smlouvy byla jakákoliv práva a povinnosti dovozovány z dosavadní či budoucí praxe zavedené mezi Smluvními stranami či zvyklostí zachovávaných obecně či v odvětví týkajícím se předmětu plnění Smlouvy, ledaže je ve Smlouvě výslovně sjednáno jinak. Vedle shora uvedeného si Smluvní strany potvrzují, že si nejsou vědomy žádných dosud mezi nimi zavedených obchodních zvyklostí či praxe.
- 12.7 Smlouva může být měněna pouze písemně, a to právními jednáními Smluvních stran výslovně označenými za dodatky ke Smlouvě s podpisy osob oprávněných jednat za Smluvní strany na téže listině; změna jinou formou je vyloučena. Smluvní strany ujednaly a souhlasí, že ujednání věty předchozí, část za středníkem se neuplatní pro případ Oznámení o změně výše nákladů dle odst. 5.5 Smlouvy.
- 12.8 Smluvní strany se dohodly na vyloučení aplikace následujících ustanovení občanského zákoníku:
- § 557;
 - § 1767 odst. 2;
 - § 1740 odst. 2 druhá věta a odst. 3; a
 - § 1743.
- 12.9 Smluvní strany na sebe v souladu s § 1765 odst. 2 občanského zákoníku přebírají nebezpečí změny okolností.
- 12.10 S odkazem na příslušná ustanovení občanského zákoníku, zejména ustanovení § 1881 a § 1895 občanského zákoníku, není Stavebník oprávněn převést či postoupit Smlouvu ani jakákoliv svá práva nebo povinnosti ze Smlouvy nebo z její části třetí osobě bez předchozího písemného souhlasu společnosti CETIN.
- 12.11 Smlouva obsahuje úplné ujednání o předmětu Smlouvy a všech náležitostech, které Smluvní strany měly a chtěly ve Smlouvě ujednat, a které považují za důležité pro závaznost Smlouvy. Žádný projev Smluvních stran učiněný při jednání o Smlouvě ani projev učiněný po uzavření Smlouvy nesmí být vykládán v rozporu s výslovnými ustanoveními Smlouvy a nezakládá žádný závazek žádné ze Smluvních stran.
- 12.12 Smluvní strany souhlasí a potvrzují si, že údaje uvedené ve Smlouvě nejsou předmětem obchodního tajemství a zároveň nejsou informacemi požívajícími ochrany důvěrnosti majetkových poměrů.
- 12.13 Společnost CETIN přijala a dodržuje interní korporátní compliance program navržený tak, aby byl zajištěn soulad činnosti společnosti CETIN s platnými a účinnými právními předpisy, pravidly etiky a morálky, a zahrnující opatření, jejichž cílem je předcházení a odhalování porušování uvedených předpisů a pravidel (program Corporate Compliance - <https://www.cetin.cz/corporate-compliance>).

Stavebník (a jakákoliv fyzická nebo právnická osoba, která s ním spolupracuje a kterou využívá pro plnění povinností z této Smlouvy nebo v souvislosti s jejím uzavřením a realizací, tj. pracovníci, zástupci nebo externí spolupracovníci) ctí a dodržuje platné a účinné právní předpisy včetně mezinárodních smluv, základní morální a etické principy. Stavebník odmítá jakékoliv deliktní jednání a tohoto se zdržuje. Stavebník prohlašuje, že podle jeho nejlepšího vědomí a svědomí on ani žádný jeho pracovník, zástupce nebo externí spolupracovník neporušili v souvislosti s uzavřením této Smlouvy žádný platný a účinný právní předpis. Stavebník prohlašuje, že jeho činnost je legální a veškeré jeho prostředky pocházejí výhradně z legálních zdrojů.

Stavebník je povinen činit veškerá náležitá opatření a vyvíjet co největší úsilí, aby zabránil tomu, že on nebo jakýkoli jeho pracovník, zástupce nebo externí spolupracovník poruší v souvislosti s realizací této Smlouvy jakýkoliv platný a účinný právní předpis.

Aniž by byla dána jakákoliv souvislost s předmětem činnosti dle této Smlouvy, Stavebník prohlašuje, že uplatňuje a bude uplatňovat veškerá náležitá opatření a že vyvíjí a bude vyvíjet co největší úsilí, aby v rámci jeho činnosti nebo zájmu nedošlo k jednání nebo situaci, která by způsobila takové významné ohrožení nebo narušení jeho reputace, jež by mohlo mít negativní dopad na reputaci s ním spolupracujících subjektů.

Vystupuje-li Stavebník pro společnost CETIN nebo jejím jménem, dává dodržování uvedených zásad najevo.

12.14 Smlouva je vyhotovena v elektronické podobě, v jednom (1) stejnopise.

12.15 Stavebník potvrzuje, že ve smyslu ustanovení § 23 zákona č. 129/2000 Sb., o krajích (krajské zřízení), ve znění pozdějších předpisů, byly splněny veškeré podmínky stanovené tímto zákonem či jinými obecně závaznými právními předpisy, které jsou nezbytné k platnému uzavření Smlouvy.

12.16 Součástí Smlouvy jsou následující Přílohy:

Příloha č. 1 - CTN

Příloha č. 2 - Územní rozhodnutí Městského úřadu Nové Hradky – rozhodnutí o umístění stavby č.j. SÚNH-1959/2021/87/328/PL ze dne 18.8.2021

Doložka

Rozhodování o uzavření této smlouvy bylo svěřeno hejtmanovi Jihočeského kraje usnesením rady kraje č. 887/2015/RK-69 ze dne 27. 8. 2015.

CETIN
V Praze dne

Stavebník
V Českých Budějovicích dne

Jiří Šittler,
MBA

Digitálně podepsal Jiří
Šittler, MBA
Datum: 2022.09.04
01:18:27 +02'00'

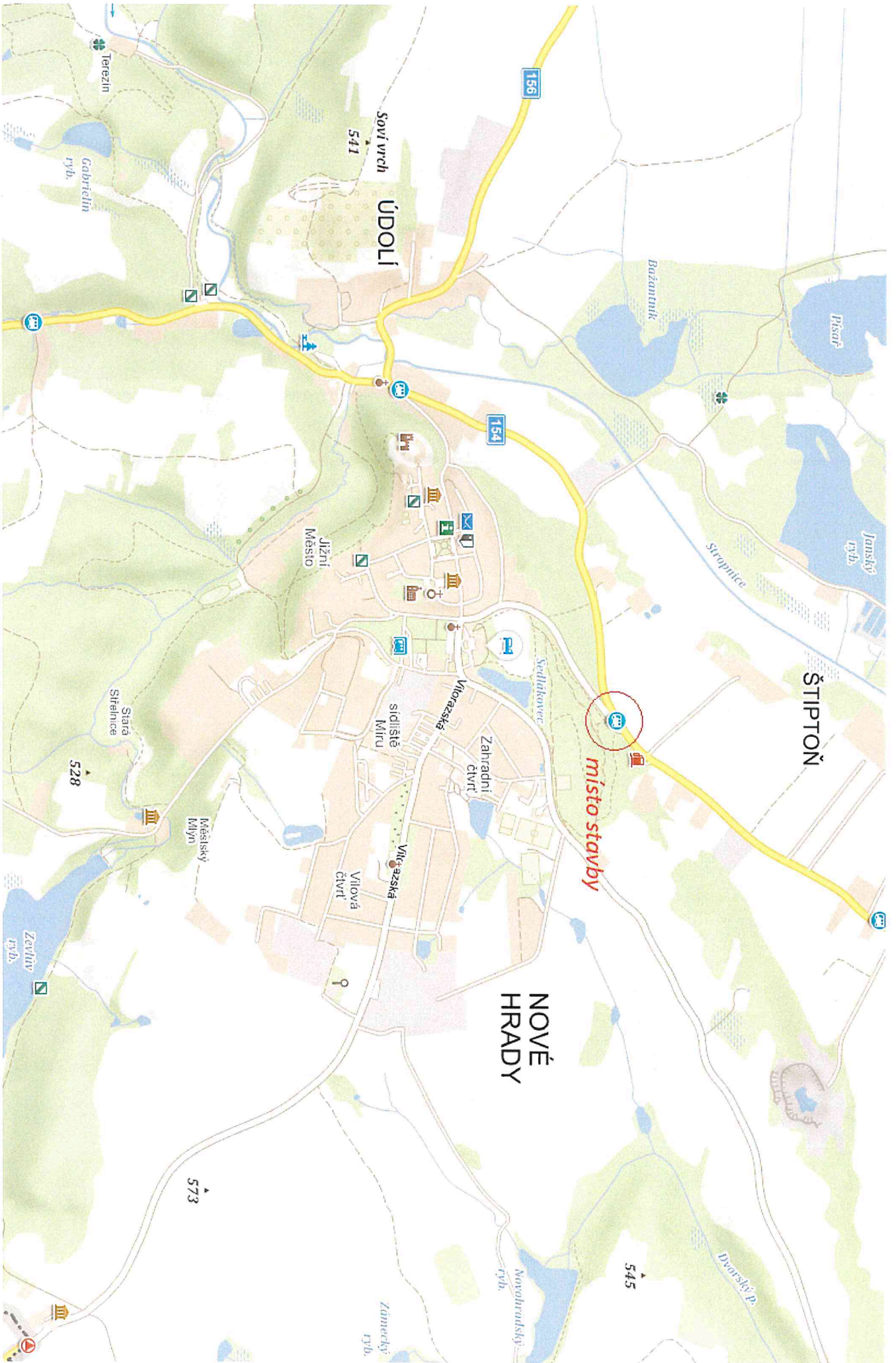
Elektronický podpis - 29.9.2022
Certifikát autora podpisu :
Jméno : MUDr. Martin Kuba
Vydal : PostSignum Qualified CA 4
Platnost do : 19.12.2022 11:03:01-000 +01:00

CETIN a.s.

Jiří Šittler
manažer, Provoz pevné přístupové sítě ČR
(podepsáno elektronicky)

Jihočeský kraj

MUDr. Martin Kuba
hejtman
(podepsáno elektronicky)



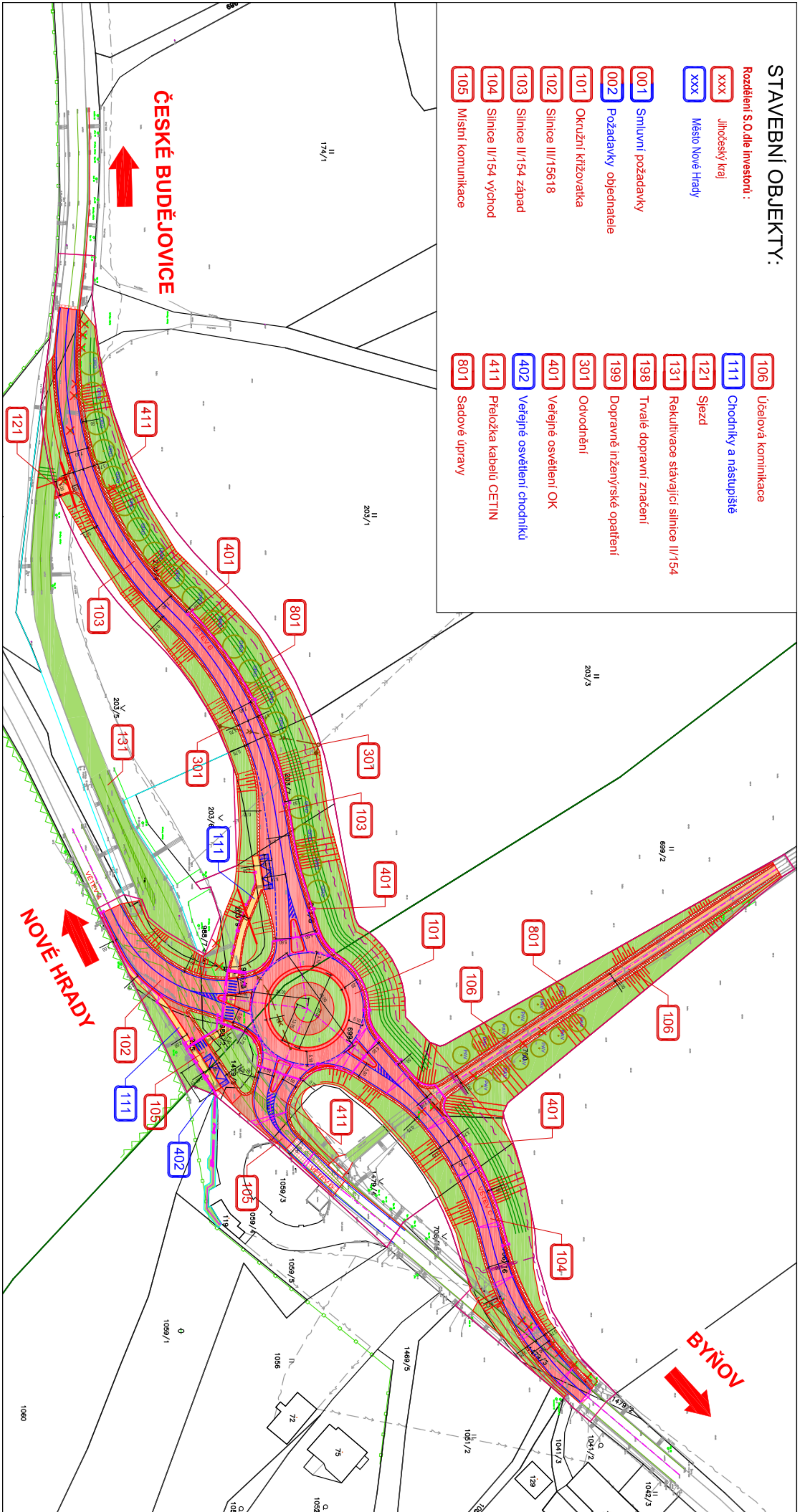
STAVEBNÍ OBJEKTY:

Rozdělení S.O.dle investorů:

- 001 Smluvní požadavky
- 002 Požadavky objednatele
- 101 Okružní křižovatka
- 102 Silnice III/15618
- 103 Silnice II/154 západ
- 104 Silnice II/154 východ
- 105 Místní komunikace

- 106 Účelová komunikace
- 111 Chodníky a nástupiště
- 121 Sjezd
- 131 Rekulivace stávající silnice II/154
- 198 Trvalé dopravní značení
- 199 Dopravně inženýrské opatření
- 301 Odvodnění
- 401 Veřejné osvětlení OK
- 402 Veřejné osvětlení chodníků
- 411 Přeložka kabelů CETIN
- 801 Sadové úpravy



- xxxx Jihočeský kraj
- xxxx Město Nové Hradky

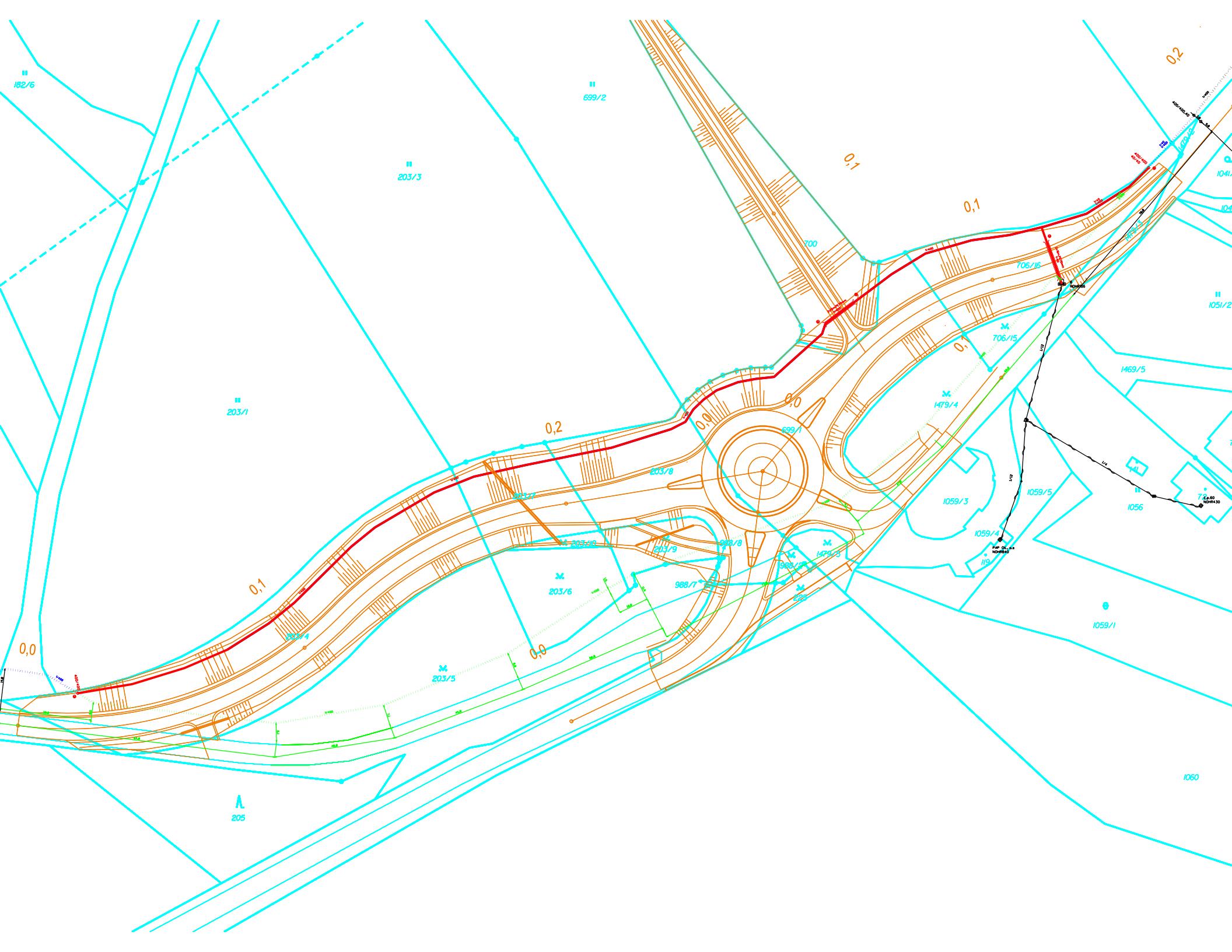


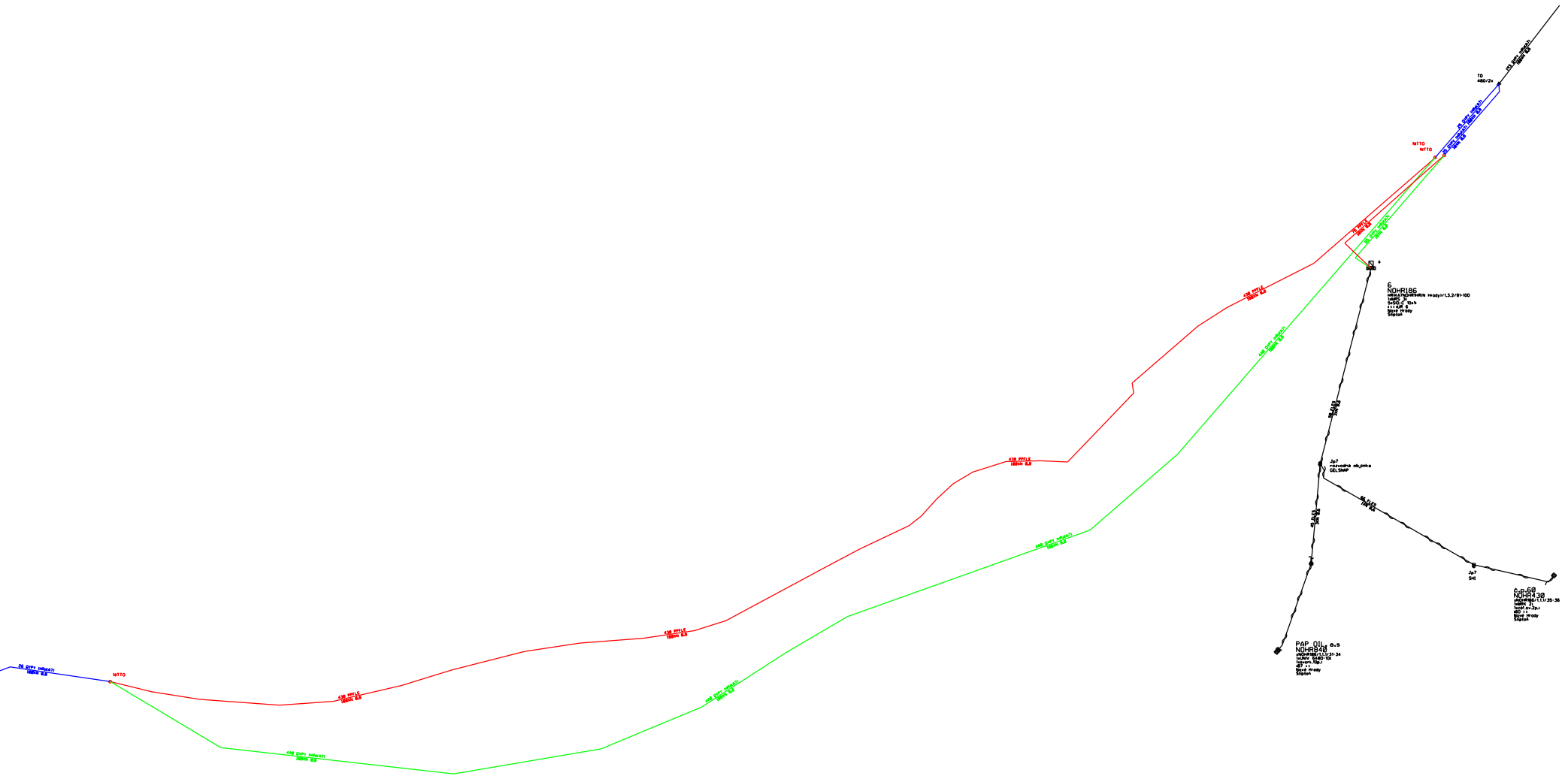
LEGENDA:

- | | | | |
|-----------------------------|--------------------------------|--|----------------------|
| | stávající inženýrské sítě | | plochy |
| | Kabel CETIN | | komunikace |
| | Kanalizace (meliorace) | | kamenná dlažba |
| | NN - E.ON | | sjezd |
| | orientační hranice biocentra | | chodníky, nástupiště |
| | orientační hranice biokoridoru | | zeleň |
| nové inženýrské sítě | | | |
| | Kanalizace | | |
| | Sloup VO | | |
| | Kabel VO | | |
| | Kabel CETIN | | |



OBJEDNATEL:	 <p>JIHOČESKÝ KRAJ U Zimního stadionu 1950/2, České Budějovice, 37076 IČ: 708 90 650, DIČ: CZ 708 90 650</p>		
ZHOTOVITEL:	 <p>AKIPROJEKT s.r.o. Boděny Němcové 12/2, České Budějovice, 37001 IČ: 027 73 981, DIČ: CZ 027 73 981</p>		
HLAVNÍ INŽENÝR:	ING. MARTIN JÁCHYM	DATA PROJEKTU:	2022-05
KRESLIL:	ING. MARTIN JÁCHYM	STUPĚŇ PROJEKTU:	DSP
NAZEV AKCE:	<p>KŘÍŽOVATKA SILNIC II/154 A III/15618, NOVÉ HRADY</p>		
VYKRES:	KOORDINAČNÍ SITUAČNÍ VÝKRES	MĚŘITVO:	1:1000
		Č. VYKRESU:	C.3
		Č. PARÉ:	





Název stavby: VPIC N. Hradý (CB), křiž.II/154,přel. SEK
 Číslo SPP prvku:
 Zhotovitel PD: CETIN, Burda
 KPO:
 HOST:
 VUJ:

Technické údaje:

KMVYK:	0.440	KMP:	87.300	bytových HTS:	0
KMVYK: voz.	0.005	KMMK:	0.495	podnik. HTS:	0
km otvorů:	0.000	KMNT:	0.000	rekreač. HTS:	0
		KMTRU:	0.000	PP HR:	0
		KMOK:	0.000	PP UR:	0
		KMVL:	0.000		
		KMTRK:	0.000		

Rekapitulace nákladů:

PŘÍPRAVA	30 931,82 Kč
ZEMNÍ PRÁCE	208 566,05 Kč
MONTÁŽ	83 506,10 Kč
GEODETIKÉ PRÁCE PŘÍPRAVA	12 613,99 Kč
GEODETIKÉ PRÁCE REALIZACE	11 984,99 Kč
VĚCNÁ BŘEMENA PŘÍPRAVA	13 330,44 Kč
VĚCNÁ BŘEMENA REALIZACE	40 608,49 Kč
PROVOZNÍ PRÁCE	0,00 Kč
MATERIÁL DOD. CETIN	0,00 Kč
MATERIÁL VYŘAZENÝ	0,00 Kč
MATERIÁL ZHOTOVITELE - Vykazovaný	412 740,25 Kč
MATERIÁL ZHOTOVITELE - Nevykazovaný	0,00 Kč
POPLATKY	50 000,00 Kč

Celkové náklady: **864 282 Kč**

STAVEBNÍ ČINNOST	733 460,44 Kč
NESTAVEBNÍ ČINNOST	130 821,69 Kč

Seznam položek

Číslo SAP	Stavební činnost	Název položky	Množství	Celková cena
PŘÍPRAVA				
958210		Návrh cenový a technický bez projednání	1.00 ks	6 171,50 Kč
953634		Projekt tlkm liniové metalické sítě	24760.32 JV	24 760,32 Kč
ZEMNÍ PRÁCE				
954970 S		Pokládka PE nebo vrapované chráničky	56.00 m	1 338,40 Kč
955265 S		Práce zemní pro podzemní tratě síťové	1240.00 JV	1 240,00 Kč
inženýrská činnost				
955550 S		Prohloubení rýhy š. 50cm o hl.10cm	120.00 m	10 009,20 Kč
952345 S		Rýha v trávě 35/70-100	435.00 m	174 230,55 Kč
954958 S		Rýha v trávě 35/70-100 rozšíření o 10 cm	60.00 m	6 453,60 Kč
955570 S		Rýha ve vozovce litý asfalt 50/100	5.00 m	9 380,70 Kč
955054 S		Vytyčení trasy podél silnice,železnice	440.00 m	5 913,60 Kč
MONTÁŽ				
952649 S		Měření stejnosměrné během stavby- první čtyřka	6.00 ks	1 067,76 Kč
952650 S		Měření stejnosměrné během stavby - další čtyřka	94.00 ks	3 860,58 Kč

952644 S	Měření střídavé během stavby - další čtyřka	94.00 ks	2 573,72 Kč
952643 S	Měření střídavé během stavby - první čtyřka	6.00 ks	574,92 Kč
955001 S	Montáž jedné čtyřky za provozu	210.00 ks	22 999,20 Kč
955282 S	Montáž spojky smrštitelné nad 50 čtyřek	2.00 ks	3 833,16 Kč
955281 S	Montáž spojky smrštitelné do 50 čtyřek	1.00 ks	1 300,53 Kč
954990 S	Montáž úložných kabelů do 15 XN	65.00 m	1 516,45 Kč
954992 S	Montáž úložných kabelů do 300 XN	430.00 m	17 660,10 Kč
955298 S	Ukončení jedné čtyřky v rozvaděči	10.00 ks	273,80 Kč
955259 S	Ukončení kabelu v rozvaděči	1.00 ks	397,00 Kč
958469 S	Uvedení stavby do provozu	5262.56 JV	5 262,56 Kč
955630 S	Vyhledání průběhu tlk. kabelu při výstavbě	2.00 ks	2 442,38 Kč
958556 S	Zpracování dok. skut. provedení nad 50 m	1.00 ks	5 749,37 Kč
955081 S	Zrušení ukončení jedné čtyřky v rozvad.	10.00 ks	191,30 Kč
955083 S	Zrušení ukončení kabelu v rozvaděči	1.00 ks	164,27 Kč
955042 S	Zrušení úložných kabelů do 300 XN	440.00 m	12 658,80 Kč
955040 S	Zrušení úložných kabelů do 15 XN	65.00 m	980,20 Kč
GEODETIKÉ PRÁCE PŘÍPRAVA			
956280	Předměření trasy nad 100 m do 1km	340.00 m	6 504,20 Kč
956279	Předměření trasy nad 100 m do 1km pevná částka	1.00 ks	6 109,79 Kč
GEODETIKÉ PRÁCE REALIZACE			
956283 S	Doměření trasy nad 100 m do 1km	340.00 m	5 875,20 Kč
956282 S	Doměření trasy nad 100 m do 1km pevná částka	1.00 ks	6 109,79 Kč
VĚCNÁ BŘEMENA PŘÍPRAVA			
955313	Uzavření sml. o SB o VBŘ	4.00 ks	13 330,44 Kč
VĚCNÁ BŘEMENA REALIZACE			
958749 S	Plán geom.pro VBŘ do 700m vč.(kus=100m)	5.00 ks	16 663,05 Kč
955315	Uzavření sml.na zákl.SSB a přípr.vkl.VBŘ	4.00 ks	10 368,12 Kč
958085	Zajištění vkladu/výmazu věcného břemene do/z KN	4.00 ks	13 577,32 Kč
POPLATKY			
955367	Poplatky k podzemním tratím síť.metalic. náhrada za VBř	50000.00 JV	50 000,00 Kč

Limitka materiálu

Číslo SAP	Stavební činnost	Název položky	Množství	Celková cena
MATERIÁL ZHOTOVITELE - Vykazovaný				
303813 S		Fólie výstražná 330mm PE oranžová	440.00 m	2 120,80 Kč
300131 S		Kabel plastový TCEPKPFLE 100x4x0,8	430.00 m	389 046,80 Kč
300127 S		Kabel plastový TCEPKPFLE 10x4x0,8	65.00 m	6 568,25 Kč
301217 S		Kostrá spojky ML 200x220mm NITTO	1.00 ks	86,55 Kč
301225 S		Kostrá spojky ML 400x300mm NITTO	2.00 ks	370,48 Kč
316688 S		Kryt spojky F3 300mm plast-NITTO	2.00 ks	356,28 Kč
302550 S		Mini Marker 1401 3M Ball	5.00 ks	1 106,55 Kč
312425 S		Modul konektor. 9700-10P	42.00 ks	1 035,30 Kč
407797 S		Páska PVC 25mmx10m antikorození NITTO	1.00 ks	137,16 Kč
408094 S		Páska PVC 38mmx10m antikorození NITTO	2.00 ks	430,82 Kč
301311 S		Páska smršťovací E-3515 k RPBS-I	2.00 ks	869,62 Kč
316316 S		Plena samovulk. 57GO 150mmx10m NITTO	0.15 ks	1 089,25 Kč
303501 S		Spojka plastová 110/94 mm	6.00 ks	268,86 Kč
302672 S		Trubka PE 110/6,3/6000mm	10.00 ks	8 852,40 Kč
303465 S		Víčko plastové trubky 110/100 mm	4.00 ks	103,20 Kč
303222 S		Vodič prop. SMclip-autok. C1 10114-C1L35	1.00 ks	85,02 Kč
302483 S		Vodič propoj. s V svorkou A6 10114-A6L50	3.00 ks	212,91 Kč
MATERIÁL ZHOTOVITELE - Nevykazovaný				
304267 S		Páska lepicí iz. 19mmx20mx0,15mm černá	3.00 ks	0,00 Kč



MĚSTSKÝ ÚŘAD NOVÉ HRADY

Stavební úřad

Váš dopis zn.: 25.06.2021
Ze dne:

Doporučeně *nebo* Datovou schránkou

Naše číslo
jednací Výst.: **SÚNH-1959/2021/87/328/PL**

Dle rozdělovníku

Vyřizuje: Prášil Luděk
Telefon:
E-mail:

Datum: **18.08.2021**


Toto rozhodnutí nabylo právní moci
dne **21-09-2021**
a je vykonatelné
Městský úřad
dne: **21-09-**
podpis:

VEŘEJNÁ VYHLÁŠKA ÚZEMNÍ ROZHODNUTÍ

Výroková část:

Městský úřad Nové Hrady, Stavební úřad, jako stavební úřad příslušný podle § 84 odst. 1, písm. d) zákona č. 183/2006 Sb., o územním plánování a stavebním řádu, ve znění pozdějších předpisů (dále jen "stavební zákon") v územním řízení posoudil podle §§ 84 a 85 zákona žádost o vydání rozhodnutí o umístění stavby nebo zařízení (dále jen "rozhodnutí o umístění stavby"), kterou dne 25.06.2021 podal žadatel

Jihočeský kraj, IČ: 708 90 650
se sídlem: U Zimního stadionu 1952/2, 370 76 České Budějovice

zastoupen na základě písemné plné moci:

AKIPROJEKT, s.r.o., IČ: 027 73 961
se sídlem: Boženy Němcové 12/2, 370 01 České Budějovice

(dále jen "žadatel") a na základě tohoto posouzení:

- I. **Vydává** podle §§ 79 a 92 stavebního zákona a § 9 vyhlášky č. 503/2006 Sb., o podrobnější úpravě územního řízení, veřejnoprávní smlouvy a územního opatření

rozhodnutí o umístění stavby

KŘÍŽOVATKA SILNIC II/154 A III/156/18, NOVÉ HRADY

(dále jen „stavba“) na pozemcích parcelního čísla:

- katastrální území 706256 Nové Hrady:

KN 203/4 (ostatní plocha – ostatní komunikace), KN 203/5 (ostatní plocha – zeleň), KN 203/6 (ostatní plocha – zeleň), KN 203/7 (ostatní plocha – ostatní komunikace), KN 203/8



(ostatní plocha – ostatní komunikace), KN 203/9 (ostatní plocha – zeleň), KN 225 (ostatní plocha – zeleň), KN 988/1 (ostatní plocha – silnice), KN 988/2 (ostatní plocha – zeleň), KN 988/3 (ostatní plocha – silnice), KN 988/7 (ostatní plocha – zeleň), 988/8 (ostatní plocha – ostatní komunikace)

- katastrální území 706264 Štiptoň:

KN 699/1 (ostatní plocha – ostatní komunikace), KN 700 (ostatní plocha – ostatní komunikace), KN 706/16 (ostatní plocha – ostatní komunikace), KN 1479/1 (ostatní plocha – silnice), 1479/3 (ostatní plocha – silnice), KN 1479/4 (ostatní plocha, zeleň), 1479/5 (ostatní plocha – zeleň)

Celkový popis navrhované stavby:

Předmětem PD je úprava stávající nevyhovující křižovatky silnic II/154 a III/15618. Předkládaný návrh technického řešení počítá s přestavbou stávající stykové křižovatky na křižovatku okružní.

Stávající silnice II/154 je zde dvoupruhová se živičným povrchem, celkové šířky cca 6-7m. Stejně parametry má i silnice III/15618. V místě stávající křižovatky je na silnici II/154 napojena silnice III/15618 pod velmi nevhodným úhlem (cca 10 stupňů), což znamená, že vozidla ve směru Údolí – Nové Hrady a obráceně se otáčí prakticky do protisměru. To má za následek, že řidičům přijíždějícím do křižovatky po silnici III/15618, ve směru od Nových Hradů, není dostatečně jasně dáno najevo, že jsou na vedlejší komunikaci a mají tedy dát přednost v jízdě vozidlům jedoucím po hlavní komunikaci, silnici II/154. Minimální úhel křížení také nutí řidiče rozměrných vozidel, jedoucích ze směru od Údolí u Nových Hradů a odbočujících na silnici III/15618 do Nových hradů, k najíždění do protisměru tak, aby byli schopni vůbec odbočit do zvoleného směru. Na hranici II/154 je v prostoru křižovatky zároveň lom ve výškovém vedení nivelety s malým zakružovacím obloukem a tím je zde vytvořen nepřehledný horizont.

Obě výše popsané skutečnosti dále navyšují riziko dopravní nehody. Stávající křížení výše uvedených silnic, tvoří dopravní závadu, kterou by realizace návrhu měla odstranit. Současný tvar křižovatky je naprosto nevyhovující a neumožňuje jednoznačné vymezení jednotlivých křižovatkových pohybů.

druh stavby:	novostavba
základní údaje:	silnice - II. třídy – č. 154 silnice – III. třídy – č. 15618 kategorie: S7,5/50
rozsah stavby: průměr okružní křižovatky: délka ramene A: délka ramene B: délka ramene C: délka ramene D: křižovatky:	Okružní křižovatka včetně ramen 40 m 62 m 245 m 150 m 32 m jedna

SO 101 – Okružní křižovatka

Stavba okružní křižovatky zahrnuje stavbu jednopruhového okružního pásu, středového prstence a úpravy středu okružní křižovatky. Dále pak napojení na stávající komunikace (tzn. 4 jednopruhové vjezdy a 4 jednopruhové výjezdy) již nejsou součástí tohoto stavebního objektu. Tyto práce znamenají také úpravu stávajícího zemního tělesa (násypu). Vnější průměr okružní křižovatky je 40 m. Výškové řešení je limitováno především napojením na stávající silnici III/15618 směrem na Nové Hrady. Maximální podélný sklon na kruhovém objezdu je do 5,0 %.

Okružní křižovatka má šířku okružního jízdního pruhu 5,1 m, prstenec má šířku 1,2 m. Šířka vjezdů i výjezdů je 5,5 m. Šířka nezpevněné krajnice bez svodidel je min. 0,75 m, se svodidlem min. 1,5 m.

Příčné sklony okružního pásu křižovatky jsou proměnné. Příčný sklon prstence je 6,0 %. U některých ramen jsou navrženy srpovité krajnice ze silničních obrub a kamenné dlažby. Celá okružní křižovatka je navržena na novém násypu. Všechny zpevněné plochy (vozovky) komunikací jsou navrženy jako netuhé, tj. s asfaltovým krytem.

SO 102 – Silnice III/15618

Jedná se o rameno A. Rameno spojuje novou okružní křižovatku s Novými Hrady.

Šířka vjezdů i výjezdů na OK je 5,5 m. Šířka komunikace jdoucí od OK je proměnná, šířka nezpevněné krajnice bez svodidel je zde 0,75 m.

Délka upravovaného úseku je 62 m. Směrové a výškové řešení je dáno výškou okružní křižovatky a stávajícím stavem silnice II/15618.

Stavební objekt obsahuje samostatný pruh pro autobusy se zastávkou tak, aby autobusy nemusely zastavovat v jízdním pruhu silnice III/15618.

SO 103 – Silnice II/154 západ

Jedná se o rameno B. Rameno spojuje novou okružní křižovatku s Českými Budějovicemi.

Šířka vjezdů i výjezdů na OK je 5,5 m. Šířka komunikace jdoucí od OK je 7,40m, šířka nezpevněné krajnice bez svodidel je zde 0,75 m, se svodidlem min. 1,5 m. V místě směrového oblouku ve staničení cca km 0,000 – 0,100 bude svodidlo oddáleno od vozovky tak, aby byla dodržena vzdálenost pro zastavení na 70 km/hod (na 50km rychlost bez problémů vyhovuje).

Délka upravovaného úseku je 245 m. Směrové a výškové řešení je dáno výškou okružní křižovatky a stávajícím stavem silnice II/154.

Stavební objekt obsahuje i autobusový záliv, který je široký 4,00m. Tato šířka je zde navržena z důvodu dodržení rozhledu Dz v zrcátku z důvodu směrového oblouku. Záliv je dlouhý 12m s vyřazovacím a zařazovacím pruhem délky 25m.

SO 104 – Silnice II/154 východ

Jedná se o rameno C. Rameno spojuje novou okružní křižovatku s Byňovem.

Šířka vjezdů i výjezdů na OK je 5,5 m. Šířka komunikace jdoucí od OK je 7,50m, šířka nezpevněné krajnice bez svodidel je zde 0,75 m, se svodidlem min. 1,5 m. V místě směrového oblouku ve staničení cca km 0,100 – 0,160 bude svodidlo oddáleno od vozovky tak, aby byla dodržena vzdálenost pro zastavení na 70 km/hod (na 50km rychlost bez problémů vyhovuje).

Délka upravovaného úseku je 150 m. Směrové a výškové řešení je dáno výškou okružní křižovatky a stávajícím stavem silnice II/154.

SO 105 – Místní komunikace

Jedná se o rameno D. Rameno spojuje novou okružní křižovatku s benzínovou stanicí a stávajícími rodinnými domy. Po dostavbě zájmové akce se z této komunikace stane místní (dnes je to silnice II/154).

Šířka vjezdů i výjezdů na OK je 5,5 m. Šířka komunikace jdoucí od OK je 6,50m, šířka nezpevněné krajnice bez svodidel je zde 0,75 m.

Délka upravovaného úseku je 32m + oprava stávající komunikace. Směrové a výškové řešení je dáno výškou okružní křižovatky a stávajícím stavem silnice II/154.

SO 106 – Účelová komunikace

Jedná se o přeložku stávající účelové komunikace vedoucí do Štiptoně. Rameno spojuje novou okružní křižovatku se stávajícími rodinnými domy.

Šířka komunikace je 3,00m, šířka nezpevněné krajnice se svodidly je zde 1,50 m.

Délka upravovaného úseku je 146 m. Směrové a výškové řešení je dáno výškou větve okružní křižovatky D a stávající účelovou komunikací.

Napojení bude řešeno přes pruh z kamenných kostek šířky 2,0m. V místě připojení komunikace budou navíc osazeny směrové sloupky červené barvy.

SO 111 - Chodníky a nástupiště

Jedná se o stavbu chodníků napojující nástupiště autobusové zastávky Nové Hrady, Štipton, rozč.0.2 se zámeckou zahradou.

Nástupiště jsou navrženy délky 12 m a šířky 2,5 m. Chodníky jsou navrženy šířky 2,0m. Tato šířka není dodržena v místě přístupu do zámecké zahrady v délce cca 20 m. Zde je chodník navržen pouze v šířce 1,0 m. V případě rozšíření chodníku by bylo nutné stávající komunikaci odsunout dále od zámecké zahrady, což by vyvolalo:

- Odsun komunikace dále od zídky zámecké zahrady v řádech milionů korun
- Prodloužení doby výstavby celé akce a zamezení vjezdu do Nových Hradů (není zde jiná adekvátní komunikace)

Zásah do zámecké zahrady není možný (památkově chráněná nemovitá kulturní památka).

V zámeckém parku (nemovitá kulturní památka) budou realizovány dvě cesty v místě stávajících tras. Cesta podél východního okraje parku v trase stávající parkové cesty má dostatečnou šířku a přibližně rovnoměrný podélný sklon, takže je vhodná pro případné využití cyklisty nebo dětskými kočárky. Případné zpevnění nebo jiné technické a stavební úpravy komunikace podléhají závaznému stanovisku orgánu památkové péče, včetně povinnosti předchozího projednání záměru.

Vyšlapaná cesta podél silnice po severním okraji parku je využitelná pro pěší, předpokládá se překonání 2-3 zamokřených míst krátkými povaly bez zábradlí a odstranění hromady zeminy v trase (z vývratu nebo skládka). Kromě uvedených povalů se v této fázi nepředpokládá další technická nebo stavební úprava trasy. Podle NPU se jedná o pozůstatky starší cesty z doby před vznikem současného krajinářského parku, proto není vhodné, aby se tato trasa v parku výrazně uplatňovala, zejména při pohledech z vyhlídkové terasy pod schodištěm severně od zámku. Trasy v zámecké zahradě však nejsou součástí této PD.

SO 121- Sjezd

Jedná se o stavbu nového sjezdu napojující novou komunikaci se stávající silnicí II/154, která bude rekultivována. Sjezd bude využíván pro dopravní obsluhu pozemků mezi stávající a novou silnicí II/154. Šířka sjezdu bude 5,0m.

Napojení bude řešeno přes pruh z kamenných kostek šířky 2,0m. V místě připojení sjezdu budou navíc osazeny směrové sloupky červené barvy.

SO 131 - Rekultivace stávající silnice II/154

Část stávající silnice II/154, která po dostavbě přestane mít smysl, bude rekultivována. Stávající asfaltové vrstvy budou odstraněny a nahrazeny ornici a osety.

SO 198 – Trvalé dopravní značení

Tento stavební objekt řeší svislé dopravní značky a vodorovné dopravní značení. V místě nových komunikací bude omezena rychlost na 50 km/h. Přesné dopravní značení bude vyřešeno v dalším stupni PD.

SO 199 – Dopravně inženýrská opatření

Tato část dokumentace se týká dopravních inženýrských opatření a budou zde zahrnuty úpravy, které bude nutno provést při realizaci stavby na současné silniční síti. Dopravně inženýrské opatření zahrnuje především práce spojené s osazením provizorních svislých dopravních značek po dobu výstavby jednotlivých pracovních fází v rámci stavby.

SO 301 - Odvodnění

Nové otevřené příkopy budou pomocí horských vpustí odvodněny do stávající meliorační sítě. V místě okružní křižovatky budou osazeny uliční vpusti a zaústěny do příkopů.

Součástí řešení křižovatky silnic II/154 a III/15618 u obce Nové Hrady je převedení vody přes těleso silnice II/154 v její nové poloze. Voda bude z povrchového odtoku svedena do odvodňovacího příkopu, v jehož nejnižším místě na jižní straně silnice II/154 v nové poloze, bude osazena prefabrikovaná horská vpust. Zachycená voda bude z horské vpusti odváděna přípojkou přes těleso nové silnice II/154 do stávající hlavní meliorační stoky odvádějící dešťové vody do říčky Stropnice. Přípojka bude provedena z potrubí plastového PVC SN12 DN300 v délce cca 35,00 m.

SO 401 - Veřejné osvětlení OK

Nová okružní křižovatka bude osvětlena a bude v budoucím majetku Jihočeského kraje

Nové osvětlení výše popsaných komunikací je navrženo svítidly s LED zdroji dle nově zaváděného typu a standardu Jihočeského kraje a Města Nové Hrady, jedná se o svítidla jejichž tělo bude vyrobeno z tlakově litého hliníku, elipsovitého tvaru o rozměrech (DxVxŠ) 620x290x152mm, krytí svítidla je IP66, odolnost proti nárazu IK10. Svítidlo je vybaveno univerzální přírubou pro možné uchycení jak na výložník o průměru 60 mm, tak přímo na vrchol stožáru o průměru 60mm. Celková váha svítidla činí cca 6,5kg. Svítidlo je standardně vybaveno svodičem přepětí (přepětovou ochranou) 6kV.

SO 402 - Veřejné osvětlení chodníků

Nové přechody pro chodce budou osvětleny speciálním osvětlením a bude v budoucím majetku města Nové Hrady.

Nové osvětlení výše popsaných komunikací je navrženo svítidly s LED zdroji dle nově zaváděného typu a standardu Jihočeského kraje a Města Nové Hrady, jedná se o svítidla jejichž tělo bude vyrobeno z tlakově litého hliníku, elipsovitého tvaru o rozměrech (DxVxŠ) 620x290x152mm, krytí svítidla je IP66, odolnost proti nárazu IK10. Svítidlo je vybaveno univerzální přírubou pro možné uchycení jak na výložník o průměru 60 mm, tak přímo na vrchol stožáru o průměru 60mm. Celková váha svítidla činí cca 6,5kg. Svítidlo je standardně vybaveno svodičem přepětí (přepětovou ochranou) 6kV.

SO 411 Přeložka kabelů CETIN

Stávající kabely firmy CETIN budou přeloženy mimo nové komunikace. Nové komunikace budou přecházet pouze kolmo na osu. Přeložky budou provedeny na 3 místech.

SO 801 - Sadové úpravy

V rámci stavby bude pokáceno 29 vzrostlých stávajících stromů, za něž je navržena náhradní výsadba. Celkem bude vysázeno 1932 kusů keřů a celkem bude vysázeno 31 kusů stromů.

Připojení na technickou infrastrukturu

Výstavba řešeného úseku si vyžádá ochrany a přeložky jednotlivých inženýrských sítí. Inženýrské sítě dotčené stavbou (jejich ochrana a přeložky) jsou řešeny samostatnými stavebními objekty. Stavba vyvolá přeložky ve správě společnosti CETIN.

Zásady návrhu zařízení staveniště:

Zařízení staveniště (ZS) a jeho návrh si zajistí zhotovitel. Plochy pro ZS lze uvažovat na ploše v rámci záborů, které jsou nezbytně nutné pro provedení stavby a byly by stanoveny (zabrány) v každém případě.

Přístupy ke stavbě jsou umožněny ze stávající silniční sítě. S ohledem na vliv stavby je doporučeno v maximální míře využívat vnitrostaveništní plochy v rámci trvalého či dočasného záboru.

Vybavení ploch ZS, případně zpevnění a jiné úpravy ploch nejsou předmětem této dokumentace. Rozsah stavby nevyžaduje umístění žádného technologického zařízení v rámci ZS, obecně se jedná o umístění několika přenosných buněk + sociální zařízení. Materiál dovezený na stavbu bude hned zpracován. Z tohoto důvodu není potřeba detailně řešit zařízení staveniště.

Hlavní stavební dvůr

V rámci projektové dokumentace není určen. Rozhodnutí o umístění bude ponecháno na zhotoviteli stavby. Předmětem dokumentace není ani vybavenost jednotlivých ploch zařízení staveniště.

Manipulační plochy

Manipulační plochy mimo trvalý zábor nejsou předmětem této dokumentace a v případě potřeby si je zajistí zhotovitel.

II. Stanoví podmínky pro umístění stavby a projektovou přípravu stavby:

1. Stavba bude umístěna v souladu s grafickou přílohou ověřené projektové dokumentace, která obsahuje výkres současného stavu území v měřítku mapy 1: 500, se zakreslením stavebních pozemků, požadovaným umístěním stavby a s vyznačením vazeb a vlivů na okolí. Stavba bude umístěna v souladu s předloženou projektovou dokumentací, kterou vypracovala společnost AKIPROJEKT, s.r.o., IČ: 027 73 961, se sídlem: Boženy Němcové 12/2, 370 01 České Budějovice; autorizoval Jáchym Martin Ing., autorizovaný inženýr pro dopravní stavby, ČKAIT 0102152.

2. Stavba bude umístěna na pozemcích:

- katastrální území 706256 Nové Hrady:

KN 203/4 (ostatní plocha – ostatní komunikace), KN 203/5 (ostatní plocha – zeleň), KN 203/6 (ostatní plocha – zeleň), KN 203/7 (ostatní plocha – ostatní komunikace), KN 203/8 (ostatní plocha – ostatní komunikace), KN 203/9 (ostatní plocha – zeleň), KN 225 (ostatní plocha – zeleň), KN 988/1 (ostatní plocha – silnice), KN 988/2 (ostatní plocha – zeleň), KN 988/3 (ostatní plocha – silnice), KN 988/7 (ostatní plocha – zeleň), 988/8 (ostatní plocha – ostatní komunikace)

- katastrální území 706264 Štiptůň:

KN 699/1 (ostatní plocha – ostatní komunikace), KN 700 (ostatní plocha – ostatní komunikace), KN 706/16 (ostatní plocha – ostatní komunikace), KN 1479/1 (ostatní plocha – silnice), 1479/3 (ostatní plocha – silnice), KN 1479/4 (ostatní plocha, zeleň), 1479/5 (ostatní plocha – zeleň),

jak je zakresleno na situačním výkresu č. C.4 v měřítku 1: 500, kde je umístění všech navrhovaných staveb též vyznačeno a je součástí ověřené projektové dokumentace.

3. Pro uskutečnění umísťované stavby, se jako stavební pozemky vymezují pozemky v místě dotčeném stavbou, a to v katastrálním území 706256 Nové Hrady a katastrálním území 706264 Štiptůň, jak je zakresleno na situačním výkresu, který je součástí projektové dokumentace.
4. Stavba bude napojena na stávající investice v místě.
5. Budou plně dodržena Závazná stanoviska, stanoviska a vyjádření jednotlivých účastníků řízení a dotčených orgánů, zejména:
 - A. Město Nové Hrady ze dne 12.05.2021, usnesení rady Města č. 86
 - B. Policie ČR, Dopravní inspektorát ze dne 19.11.2019 pod č.j.KRPC-146944-1/Čj-2019-020106 a dále ze dne 09.03.2021 pod č.j.KR/C-20972-1/Čj-2021-020106
 - C. Městský úřad Trhové Sviny, Odbor životního prostředí – souhlas s pracemi nedaleko lesa ze dne 24.03.2021 pod č.j. MUTS/6898/21; sp.zn. OŽP/1074/21/Bal
 - D. CETIN – přeložka vedení SEK ze dne 07.03.2021
 - E. Krajský úřad Jihočeského kraje – ODSH – Závazné stanovisko ze dne 23.02.2021 pod č.j.: KUJCK 23899/2021; sp.zn. ODSH 23229/2021/mace
 - F. Krajská hygienická stanice Jihočeského kraje ze dne 15.03.2021 pod č.j.: KHSJC 04756/2021/HOK CB-CK; sp.zn.: S-KHSJC 04756/2021
 - G. Ministerstvo obrany, sekce nakládání s majetkem ze dne 22.03.2021 Sp.zn.: 44321/2021-1150-OÚZ-ČB; SpMO 618/2021-374
 - H. Krajský úřad Jihočeského kraje Odbor kultury a památkové péče Oddělení památkové péče ze dne 02.03.2021 pod č.j.: KUJCK 27241/2021; sp.zn.: OKPP 23256/2021/misi SS
 - I. Městský úřad Trhové Sviny, Odbor výstavby, kulturních památek a územního plánování, Oddělení územního plánování ze dne 17.03.2021 pod č.j. MUTS/6725/Svep; sp.zn.: STAV/1050/21/ÚÚP/Svep
 - J. Národní památkový ústav České Budějovice ze dne 01.04.2021 pod č.j.: NPU-331/21864/2021
 - K. Krajský úřad Jihočeského kraje, Odbor regionálního rozvoje, územního plánování a stavebního řádu Oddělení územního plánování ze dne 08.03.2021 pod č.j. KUJCK 29687/2021; sp.zn.: OREG 23272/2021/stlu SO
 - L. Městský úřad Trhové Sviny, Odbor životního prostředí ze dne 09.03.2021 pod č.j.: MUST/4416/21; sp.zn.: OŽP/683/21/Pos
 - M. Státní pozemkový úřad, KPÚ pro Jčk ze dne 11.06.2021 pod Zn.: SPU 214860/2021/Bí
 - N. Městský úřad Trhové Sviny, Odbor dopravy a silničního hospodářství ze dne 01.04.2021 pod č.j.: MUTS/7913/21/Or; sp.zn.: DOP/989/21/Or
 - O. Městský úřad Trhové Sviny, Odbor výstavby, kulturních památek a územního plánování, oddělení kulturních památek ze dne 03.05.2021 pod č.j.: MUTS/11044/21/Ko; sp.zn.: STAV/998/15/21/KP/Ko
 - P. Krajský úřad Jihočeského Kraje, Odbor životního prostředí, zemědělství a lesnictví
 - Q. Povodí Vltavy, státní podnik ze dne 25.02.2021 pod zn.: PVL-14917/2021/40
 - R. Městský úřad Trhové Sviny, Odbor výstavby, kulturních památek a územního plánování
 - S. Hasičský záchranný sbor Jihočeského kraje ze dne 15.03.2021 pod č.j.: HSCB-752-2/2021 KŘ
 - T. E.ON Distribuce, a.s., správa sítě plyn, elektrika, ze dne 14.08.2021 pod zn.: H18585-26044932

- U. Správa a údržba silnic Jihočeského kraje ze dne 01.03.2021 pod zn.: SÚS Jck/2743/2021/154
V. LESY ČR, LS Nové Hrady ze dne 10.03.2021 pod č.j.: LCR206/000202/2021; 4519/2018

A. Město Nové hrady

Výpis z usnesení z 86. jednání rady města Nové Hrady ze dne 12.5.2021

Rada města bere na vědomí odhad stavebních nákladů k akci „Křižovatka silnic II/154 a III/15618 Nové Hrady“ a pověřuje starostu dalším jednáním

B. Policie ČR

„Křižovatka sil. č. II/154 a sil. č. III/15618, Nové Hrady“ - ve stupni DÚR – sdělení

Po prostudování předložené technické dokumentace ve věci „Křižovatka sil. č. II/154 a sil. č. III/15618, Nové Hrady“ - ve stupni DÚR, Vám Dopravní inspektorát Policie České republiky, Krajského ředitelství policie Jihočeského kraje Územní odbor České Budějovice, sděluje.

Dopravní inspektorát se k předmětnému návrhu křižovatky vyjadřoval ve stupni Studie pod Č.j. KRPC - 146944-1/Čj-2019-020106 ze dne 19. listopadu 2019, kdy měl k návrhu tyto připomínky:

- Provéřit možnost zúžení okružního pásu s asfaltovým povrchem (navržena šíře 6m). V celém obvodu vlečné křivky nezasahují do prostoru prstence o šíři 2m (prstenec může být ojediněle poježděn vozidly) kromě prostoru výjezdu od čerpací stanice. DI doporučuje prověřit možnost zúžení jízdního pruhu v kombinaci s navržením srpovité krajnice - neakceptováno.

- Tato varianta byla domluvena na jednáních, kterých se Policie ČR z důvodu stávající situace neúčastnila. Návrh OK bude tedy řešen dle doporučení TP 135 (šířka okružního pásu 5,1m a šířka prstence 1,2m)

- V technické zprávě i v projektové dokumentaci je uveden - bezpečnostní proužek pro pěší? - konzultováno s DI

- Konzultováno s Policií ČR a zapracováno

K současně předložené dokumentaci má dopravní inspektorát tyto připomínky:

- Místa ležící mimo komunikaci řešit stavební úpravou (pásem kamenné dlažby šíře cca 2m) autobusová zastávka, napojení čerpací stanice apod..

- Bylo do PD zapracováno

- Prstenec má být lemovaný na vnějším obvodu (ve styku s vozovkou okružního pásu i křižujících se pozemních komunikací) obrubníkem zvýšeným oproti vozovce o 30 mm pokud možno se skosenou nebo zaoblenou horní podélnou hranou.

- Bylo do PD zapracováno

- Okružní pás křižovatky je navržen o šíři 6 m a prstenec o šíři 1,2 m. Dopravní inspektorát zejména upozorňuje na šíři okružního jízdního pásu 6m (velká šíře asfaltové plochy) a šíři prstence 1,2 m (standartní šíře 2 m). Dopravní inspektorát doporučuje prověřit poměr šíře okružního pásu křižovatky vůči šíři prstenci s přihlédnutím k intenzitám vozidel skupiny 3 (prstenec okolo středového ostrova může být ojediněle poježděn vozidly projíždějící okružní křižovatkou). Šíře jízdního pásu okružní křižovatky musí umožnit pohodlný, nikoli rychlý průjezd vozidel okružní křižovatkou v tomto případě zejména osobních motorových vozidel (technická zpráva: ???okružní křižovatka má šířku okružního jízdního pruhu 6 m z důvodu minimalizace poježdění prstence okružní křižovatky a tak jeho ničení???)

- Tato varianta byla domluvena na jednáních, kterých se Policie ČR z důvodu stávající situace neúčastnila. Návrh OK bude tedy řešen dle doporučení TP 135 (šířka okružního pásu 5,1m a šířka prstence 1,2m)
- Výška nástupní hrany autobusové zastávky není navržena v souladu s požadavky ČSN 736425-1.
- Výška obruby je navržena v rozporu s ČSN 736425-1 z důvodu špatných zkušeností s obrubou výšky 20cm, kdy autobusy vyjedou na vozovce i nepatrné „koleje“ a řidiči kvůli obrubě nejdou otevřít dveře či dochází k jejich ničení. Řidiči pak zastavují raději dále od obruby nástupiště. Obruba byla navržena výšky 16cm, kterou ČSN 736425-1 při rekonstrukcích povoluje. Toto technické řešení lze upravit v dalším stupni PD.
- V projektové části dokumentace jsou navrženy dva přechody pro chodce, avšak v technické zprávě je uvedeno: v místě přechodu pro chodce a místa pro přecházení...
 - Jedná se o prepisovací chybu, bylo upraveno
- V technické zprávě je uvedeno: nové přechody pro chodce budou osvětleny speciálním osvětlením, avšak v dokumentaci nasvětlení přechodů pro chodce není řešeno
 - Přechody pro chodce jsou osvětleny speciálním osvětlením (SO 402 Veřejné osvětlení chodníků – výkres D.4.2), Policie ČR si toho jen nevšimla
 -

C. Městský úřad Trhové Sviny, Odbor životního prostředí – souhlas s pracemi nedaleko lesa

Městský úřad Trhové Sviny – obce s rozšířenou působností (zákon č. 314/2002 Sb., o stanovení obcí s pověřeným městským úřadem a stanovení obcí s rozšířenou působností), odbor životního prostředí, oddělení státní správy lesů a myslivosti, jako věcně příslušný podle ust. § 61 odst. 1 písm. c) zákona č. 128/2000 Sb., o obcích (obecní zřízení), ve znění pozdějších předpisů, jako orgán státní správy lesů příslušný podle ust. § 47 odst. 1 písm. a) a podle ust. § 48 odst. 2 písm. c) zákona č. 289/1995 Sb., o lesích a o změně a doplnění některých zákonů (lesní zákon), ve znění pozdějších předpisů, jako místně příslušný správní orgán - ust. § 11 zákona č. 500/2004 Sb., správní řád, ve znění pozdějších předpisů (dále jen správní řád),

u d ě l u j e

žadateli, kterým je Jihočeský kraj, IČ: 70890650, U Zimního stadionu 1952/2, 370 76 České Budějovice, zastoupený na základě písemných plných mocí firmou AKIPROJEKT s.r.o., IČ: 02773961, Boženy Němcové 12/2, 370 01 České Budějovice, podle ustanovení § 149 správního řádu a podle ustanovení § 14 odst. 2, lesního zákona souhlas k vydání všech správních rozhodnutí potřebných k provedení stavby (akce)

"Křižovatka silnic II/154 a III/15618, Nové Hrady," umístěná na pozemcích uvedených v záborovém elaborátu, v k. ú. Nové Hrady a Štiptoň", která je v dotčení pozemků určených k plnění funkcí lesa (PUPFL) ve vzdálenosti do 50 m od okraje lesních parcel p. č. 205 a p. č. 206 (KN) v k. ú. Nové Hrady.

Souhlas podle § 14 odst. 2 citovaného zákona o lesích se vydává za těchto podmínek:

1. Realizace stavby bude podle projektu a zákresu předloženého se žádostí.
2. Vlastník (investor) stavby nebude požadovat odkácení lesního porostu, nebude nikterak omezena hospodářská činnost v přilehlých lesních porostech a nepovoluje se skládkování materiálů a výkopové zeminy na pozemcích určených k plnění funkcí lesa. Na těchto pozemcích nebude umístěno žádné zařízení, ani dočasná stavba, související s vlastní stavbou.

Odůvodnění:

Žadatel – firma AKIPROJEKT s.r.o., předložil na Městský úřad Trhové Sviny žádost (v souladu s § 14 odst. 2 lesního zákona) o souhlas s provedením stavby (akce) "Křižovatka silnic II/154 a III/15618, Nové Hrady," umístěná na pozemcích uvedených v záborovém elaborátu, v k. ú. Nové Hrady a Štiptoň", která je v dotčení pozemků určených k plnění funkcí lesa (PUPFL) ve vzdálenosti do 50 m od okraje lesních parcel p. č. 205 a p. č. 206 (KN) v k. ú. Nové Hrady. K navrhovanému umístění stavby se kladně vyjádřil příslušný odborný lesní hospodář. Dodržení stanovených podmínek žadatel prokáže v žádosti o vydání stavebního povolení, popřípadě jiného povolení podle zvláštních předpisů. V rámci těchto řízení je třeba také stanovit opatření k zajištění bezpečnosti osob a majetku podle § 22 zákona č.289/1995 Sb., v platném znění. Smyslem závazného stanoviska je ochrana pozemků určených k plnění funkcí lesa v souladu s příslušnými ustanoveními lesního zákona. Z tohoto pohledu byly správním orgánem, v souladu s ust. § 14 odst. 2 lesního zákona, stanoveny výše uvedené podmínky, které jsou výsekem povinností, jež jsou obsaženy v lesním zákoně a souvisejících předpisech.

Poučení:

Závazné stanovisko nemá povahu samostatného rozhodnutí ve správním řízení, nelze se proti němu odvolat. Jeho obsah je závazný pro výrokovou část rozhodnutí příslušného správního orgánu. Odvolání je možné podat proti rozhodnutí příslušného správního orgánu, které je podmíněno závazným stanoviskem dle ust. § 14 odst. 2 lesního zákona. Nezákoně závazné stanovisko lze zrušit nebo změnit v přezkumném řízení, k němuž je příslušný nadřízený správní orgán správního orgánu, který vydal závazné stanovisko. Zrušení nebo změna závazného stanoviska - v případě, že rozhodnutí, které bylo závazným stanoviskem podmíněno, již nabylo právní moci, je důvodem obnovy řízení.

D. CETIN

K předložené dokumentaci sdělujeme následující:

- 1) S předloženými trasami přeložek vedení SEK souhlasíme.
- 2) Souhlasíme s vydáním územního rozhodnutí křižovatky – nosné akce. Po vydání daného územního rozhodnutí bude sepsána smlouva o realizaci vynucené přeložky se stavebníkem nosné akce.
- 3) Po podpisu smlouvy o realizaci vynucené přeložky bude naší společností vypracována dokumentace pro realizaci stavby přeložky vedení SEK.
- 4) V rámci realizace nosné stavby je nutno dodržet podmínky stanovené naším vyjádřením o existenci podzemních vedení komunikační sítě (PVKS).

E. Krajský úřad Jihočeského kraje – ODSH

S umístěním a povolením předmětné stavby se souhlasí za těchto podmínek:

1. Stavba bude umístěna podle předložené projektové dokumentace, zpracované společností Akiprojekt s.r.o., se sídlem Boženy Němcové 12/2, České Budějovice.
2. Stavba bude provedena v souladu s vyhláškou MMR č. 398/2009 Sb., o obecných technických požadavcích zabezpečujících bezbariérové užívání staveb a ČSN 73 6110.
3. Během realizace stavby nebudou znečištěny okolní komunikace. V případě znečištění dojde bezodkladně k nápravě.

Odůvodnění:

Podklady pro vydání závazného stanoviska:

- projektová dokumentace k územnímu řízení zpracovaná společností Akiprojekt s.r.o., se sídlem Boženy Němcové 12/2, České Budějovice z února 2021
- Silniční správní úřad posoudil předloženou projektovou dokumentaci a došel k závěru, že je zpracována v souladu s platnými právními předpisy, a proto vydává souhlasné závazné stanovisko

F. Krajská hygienická stanice Jihočeského kraje

Závazné stanovisko orgánu ochrany veřejného zdraví akce: „Křižovatka silnice II/154 a III/15618, Nové Hrady“ – projektová dokumentace pro územní řízení

Krajská hygienická stanice Jihočeského kraje se sídlem v Českých Budějovicích vydává dle § 77 zákona č. 258/2000 Sb., o ochraně veřejného zdraví a o změně některých souvisejících zákonů ve znění pozdějších předpisů, (dále jen zákon č. „258/2000 Sb.“), ve spojení s § 149 odst. 1 zákona č. 500/2004 Sb., správní řád v platném znění (dále jen „správní řád“) a ve spojení s § 4 odst. 2 zákona č. 183/2006 Sb., o územním plánování a stavebním úřadu (stavební zákon), ve znění pozdějších předpisů, toto

z á v a z n é s t a n o v i s k o :

s projektovou dokumentací na akci „Křižovatka silnice II/154 a III/15618, Nové Hrady“ (dále jen „projektová dokumentace“), předloženou orgánu ochrany veřejného zdraví dne 22.2.2021, žadatelem – Jihočeský kraj, U Zimního stadionu 1952/2, 370 76 České Budějovice, zastoupeným na základě plné moci ze dne 17.10.2021, zmocněncem – AKIPROJEKT s.r.o., Boženy Němcové 12/2, 370 01 České Budějovice (dále jen „žadatel“), jako s podkladem k územnímu řízení

s e s o u h l a s í .

Řešený záměr je, dle projektové dokumentace, v souladu s platnou územně plánovací dokumentací. Stavba se nachází mimo zastavěné území. PD se zabývá hlukem ze stavební činnosti – navržena organizační opatření

PD byla posouzena z hlediska zájmu na ochraně veřejného zdraví před hlukem – nebyl shledán rozpor s § 30 zákona č. 258/2000 Sb., ve znění pozdějších předpisů.

G. Ministerstvo obrany Sekce nakládání s majetkem Ministerstva obrany

Odbor ochrany územních zájmů a státního odborného dozoru, Sekce nakládání s majetkem, Ministerstvo obrany, v souladu se zmocněním v § 175 odst. 1 zákona č. 183/2006 Sb., o územním plánování a stavebním řádu (stavební zákon), ve znění pozdějších předpisů (dále jen „stavební zákon“), ve smyslu zákona č. 222/1999 Sb., o zajišťování obrany České republiky, ve znění pozdějších předpisů (dále jen „zákon o zajišťování obrany ČR“), a v souladu s Rozkazem ministra obrany č. 39/2011 - Zabezpečení výkonu působnosti MO ve věcech územního plánování a stavebního řádu, v platném znění, vydává ve smyslu § 4 odst. 2 písm. a) stavebního zákona pro potřeby vedeného řízení

souhlasné závazné stanovisko

k záměru úpravy křižovatky silnic II/154 a III/15618 tak, jak byl doložen v písemné a grafické dokumentaci při dodržení následující podmínky:

- Tři týdny před zahájením stavební akce požadujeme předložit plánovaný termín zahájení a ukončení stavby a schválený návrh dopravního opatření na adresu: Regionální středisko

vojenské dopravy Plzeň Štěpánikovo náměstí 1 304 50 Plzeň (kontaktní osoba Ing. Luboš Pithard - tel. [REDACTED] email: VDPlzen@army.cz).

Výše uvedená podmínka musí být uvedena ve vydaném rozhodnutí, které bude Ministerstvu obrany doručeno v jednom výtisku.

Odůvodnění:

Ministerstvo obrany v souladu se zmocněním v § 175 odst. 1 stavebního zákona, dle § 161 téhož zákona a zákona o zajišťování obrany ČR provedlo po obdržení vaší žádosti o vydání závazného stanoviska dotčeného orgánu vyhodnocení předloženého záměru, prověřilo evidenci technické infrastruktury v jeho vlastnictví. Odbor ochrany územních zájmů a státního odborného dozoru SNM MO neeviduje inženýrské sítě a podzemní telekomunikační vedení, které by byly s daným stavebním záměrem v kolizi.

Daný stavební záměr je lokalizován v územích vymezených Ministerstvem obrany v souladu s § 175 stavebního zákona u stavebních úřadů. Tato vymezená území Ministerstva obrany jsou shodná s údaji o území poskytovanými Ministerstvem obrany pro ÚAP a jejich součástí jsou podrobné specifikace podmínek ve vymezeném území Ministerstva obrany a zákonná určení. Po posouzení stavebního záměru odbornými složkami Ministerstvo obrany konstatuje, že předložený stavební záměr není v rozporu se zájmy Ministerstva obrany a nekoliduje s ochranou zájmů Ministerstva obrany (viz ÚAP - jev 102a, 119). Realizace stavebního záměru provedená v souladu s předloženou projektovou dokumentací při dodržení výše uvedené podmínky neohrozí naplnění veřejného zájmu na zajištění obrany a bezpečnosti státu. Pro zajištění bojeschopnosti a plánování plynulého provozu vojenské techniky je pro Ministerstvo obrany nezbytné obdržení požadovaného sdělení reálných informací o plánovaném dopravním omezení.

Toto závazné stanovisko Ministerstva obrany je platné 2 roky a musí být vyžádáno znovu, nebude-li během této doby stavba zahájena nebo dojde-li ke změnám v umístění, výšce nebo rozsahu stavby.

H. KRAJSKÝ ÚŘAD JIHOČESKÝ KRAJ Odbor kultury a památkové péče Oddělení památkové péče

Krajský úřad Jihočeského kraje, Odbor kultury a památkové péče, jako věcně a místně příslušný orgán státní památkové péče dle ustanovení § 10 a § 11 odst. 1 písm. b) zákona číslo 500/2004 Sb., správní řád, ve znění pozdějších předpisů (dále jen správní řád), rozhodující v přenesené působnosti ve smyslu ustanovení § 42a zákona číslo 20/1987 Sb., o státní památkové péči, ve znění pozdějších předpisů (dále jen památkový zákon), vydává na základě žádosti o stanovisko, podané společností Akiprojekt s.r.o., se sídlem B. Němcové 12/2, 370 01 České Budějovice, IČ 02773961, ve věci „Křižovatka silnic II/154 a II/15618, Nové Hrady“, toto usnesení:

dle ustanovení § 12 správního řádu

se věc postupuje

Městskému úřadu Trhové Sviny, Odboru výstavby, kulturních památek a územního plánování.

Krajský úřad Jihočeského kraje, Odbor kultury a památkové péče obdržel dne 22. února 2021 žádost o stanovisko, podanou společností Akiprojekt s.r.o., se sídlem B. Němcové 12/2, 370 01 České Budějovice, IČ 02773961, ve věci „Křižovatka silnic II/154 a II/15618, Nové Hrady“. Vzhledem ke skutečnosti, že se předmětná věc netýká žádné národní kulturní památky, pro něž krajský úřad plní úkoly orgánu státní památkové péče v souladu s ustanovením § 28 odst. 2 písm. a) památkového zákona, není v dané věci krajský úřad příslušným správním orgánem státní památkové péče. Věc se však týká území krajinné památkové zóny Novohradsko, a proto krajský úřad postupuje předmětnou žádost o stanovisko Městskému úřadu Trhové Sviny, Odboru výstavby, kulturních památek a územního plánování, jako příslušnému orgánu státní památkové péče ve smyslu ustanovení § 29 památkového zákona.

Z uvedených důvodů správní orgán rozhodl tak, jak je uvedeno ve výroku usnesení.

I. Městský úřad Trhové Sviny, Odbor výstavby, kulturních památek a územního plánování

ZÁVAZNÉ STANOVISKO

Městský úřad Trhové Sviny - odbor výstavby, kult. památek a územního plánování, jako místně a věcně příslušný orgán státní památkové péče dle ustanovení § 11 odst. 1 písm. b) zákona číslo 500/2004 Sb., správní řád ve znění pozdějších předpisů, dle ustanovení § 149 téhož zákona ve smyslu § 29 odst. 2 písm. b) a v přenesené působnosti ve smyslu ustanovení § 42a zákona č. 20/1987 Sb., o státní památkové péči, ve znění pozdějších předpisů (dále jen „zákon o státní památkové péči“), obdržel dne 26.2.2021 žádost žadatelů, kterým je Akiprojekt s.r.o., IČO 02773961, se sídlem Boženy Němcové č.p. 12, 370 01 České Budějovice 1, o vydání závazného stanoviska podle § 14 odst. 2 zákona o státní památkové péči ve věci: Křižovatka silnice II/154 a III/15618, Nové Hrady, který se nachází v prostředí kulturní památky Nového zámku č.p. 136 s parkem, rej. č. ÚSKP 46602/3-286 a současně se nachází na území krajinné památkové zóny Novohradsko, rejstříkové číslo 2378.

Po písemném vyjádření NPÚ (NPÚ, ú.o.p. v Českých Budějovicích, IČO 75032333, Senovážné náměstí č.p. 6, 370 21 České Budějovice) ze dne 1.4.2021 pod č.jednacím NPU-331/21864/2021 vydává orgán státní památkové péče dle ustanovení § 11 odst. 3 zákona o státní památkové péči a dle ustanovení § 149 odst. 1 a § 136 zákona č. 500/2004 Sb., správní řád, ve znění pozdějších předpisů toto závazné stanovisko podle § 14 odst. 2 zákona o státní památkové péči:

Práce: Křižovatka silnice II/154 a III/15618, Nové Hrady, který se nachází v prostředí kulturní památky Nového zámku č.p. 136 s parkem, rej. č. ÚSKP 46602/3-286 a současně se nachází na území Krajinné památkové zóny Novohradsko, rejstříkové číslo 2378. Dle předložené žádosti a dokumentace, kterou vypracoval Ing. Martin Jáchym pod datem únor 2021 a dle § 14 odst. 2 a 3 zákona o státní památkové péči

Jsou přípustné za splnění následujících podmínek:

- 1) Stavba neohrozí a nepoškodí kulturní památku zámecký park u Nového zámku, zejména stabilitu opěrné zídky a kříže a dále zdravotní stav a stanovištní podmínky stávajících vzrostlých stromů. V situačních výkresech bude zvýrazněn rozsah kulturní památky areálu Nového zámku s parkem.
- 2) Výsadby dřevin budou uspořádány ve schématu, které co nejlépe naváže na stávající charakter zemědělské kulturní krajiny. Keře budou sázeny v menších skupinách, bude upraveno uspořádání výsadby stromořadí.

Odůvodnění:

Pozemky na úseku silnice II/154 (začátek úseku 156 v Nových Hradech – konec úseku 15618 u Nových Hradů) se nachází na území Krajinné památkové zóny Novohradsko, což je krajinná památková zóna chráněná státem ve smyslu zákona o státní památkové péči, která je evidována v Ústředním seznamu kulturních památek ČR pod rejstříkovým číslem 2378 a prohlášena Vyhláškou MK č. 208/1996 Sb. ze dne 1.7.1996 o prohlášení území vybraných částí krajinných celků za památkové zóny ze dne 31.12.1996 s platností od dne 31.12.1996. Proto je nutné k jakýmkoliv stavebním změnám či úpravám si předem, ve smyslu zákona o státní památkové péči vyžádat závazné stanovisko příslušného orgánu státní památkové péče.

Současný stav poznání dotčených chráněných kulturně historických hodnot:

Krajinná památková zóna Novohradsko (KPZ) je chráněna jako historická kulturní krajina mimořádné hodnoty od roku 1996. V zemědělské krajině najdeme rozsáhlé lesy, v minulosti hojně využívané k chovu a lovu zvěře, a také historické rybníky a rybníční soustavy. Výrazný charakter krajiny vtiskly barokní osy a aleje z počátku 18. století. Romantické úpravy z poloviny 19. století přinesly založení krajinářských parků a vyhlídkových kočárových cest. Dochovaný ráz krajiny s vesnickými sídly, významnými stavbami i drobnými památkami společně určují specifický ráz a jedinečnost Novohradska. Stavba se nachází v území navazujícím na jádrové území KPZ, které v této části tvoří zámecký park, park Dolní bažantnice, kočárové cesty a navazující romantické úpravy, včetně blízkého domu na Křenovské louce. Zemědělská krajina v okolí urbanisticky cenných vsí Štiptoně a Byňova představuje krajinné úpravy dotvářející charakter jádrového území KPZ.

Těžištěm krajinářských úprav někdejšího Buquoyského panství je klasicistní Nový zámek, postavený na začátku 19. století za hradbami města, na okraji rozlehlého krajinářského parku. K památkovým hodnotám areálu kulturní památky patří zejména prostorová kompozice historického zámeckého parku, založeného na místě rožmberské bažantnice, přeměněné v 17. století na barokní zahradu a v 1. polovině 19. století na dnešní krajinářský park s dochovanými relikty starších úprav. Zámecký park v Nových Hradech patří svým dobře zdokumentovaným vývojem a mírou dochovanosti jednotlivých historických etap mezi nejcennější areály v ČR. Ucelená plocha parku je prostorově vymezena obvodovými porosty stromů a ohradními a opěrnými zdmi. Toto vymezení je nedílnou součástí unikátního historického areálu a je nezbytné jej respektovat. Stavba se nachází v prostředí kulturní památky areálu Nového zámku s parkem, se kterým těsně sousedí.

Historické jádro města Nové Hrady s přilehlým areálem tzv. Nového zámku s krajinářským parkem je chráněno formou městské památkové zóny (MPZ). Město Nové Hrady je po staletí správním, ekonomickým i uměleckým centrem Novohradska. Funkci panského sídla plnil od středověku hrad, později tuto úlohu zastávala rezidence na náměstí, následně výše zmíněný Nový zámek. Dominantami města jsou dále budovy renesanční radnice a barokního kláštera servitů s pozdně gotickým kostelem sv. Petra a Pavla. Stavba se nachází v bezprostředním sousedství MPZ.

Vzhledem ke skutečnosti, že Městský úřad Trhové Sviny - odbor výstavby, kulturních památek a územního plánování, jsou známy všechny podstatné skutečnosti a žádost poskytuje dostatečný podklad pro posouzení, bylo upuštěno od ústního jednání spojeného s místním šetřením.

K zamýšleným pracem se písemně vyjádřil dne 1.4.2021 zástupce NPÚ Ing. Ehrlich Marek(NPÚ, ú.o.p. v Českých Budějovicích, IČO 75032333, Senovážné náměstí č.p. 6, 370 21 České Budějovice) pod č.jednacím NPU-331/21864/2021.

V tomto odborném vyjádření je dán souhlas s navrhovanou stavbou s tím, že je v souladu s výše uvedenými kulturněhistorickými hodnotami a stanovují se podmínky k jejich provedení, které správní orgán uznal za opodstatněné a zahrnul je do výroku tohoto závazného stanoviska.

Práce „Křižovatka silnice II/154 a III/15618, Nové Hrady“ není v rozporu se zájmy státní památkové péče, pokud budou splněny podmínky stanovené v tomto rozhodnutí.

Navrhované práce nenaruší památkové hodnoty ani podmínky ochrany výše uvedeného území.

Protože v souvislosti s danou akcí dojde k provádění zemních prací, upozorňujeme, že se pozemek nachází na území s archeologickými nálezy ve smyslu zákona o státní památkové péči. Dle § 22 odst. 1 a 2 uvedeného zákona, má-li se provádět stavební činnost na území s archeologickými nálezy, jsou stavebníci již od doby přípravy stavby povinni oznámit tento záměr Archeologickému ústavu Akademie věd ČR v Brně, Královopolská ul. č. 147, Brno a umožnit jemu nebo oprávněné organizaci provést na dotčeném území záchranný archeologický výzkum. Informace o organizacích oprávněných provádět archeologický

výzkum podá Archeologický ústav Akademie věd ČR v Brně, případně NPÚ, ú.o.p. v Českých Budějovicích, IČO 75032333, Senovážné náměstí č.p. 6, 370 21 České Budějovice. Termín zahájení zemních prací musí být této organizaci písemně ohlášen s dostatečným předstihem.

Veškeré změny a další doplňky oproti předloženému záměru je nutno předem odsouhlasit s orgány státní památkové péče ve smyslu zákona o státní památkové péči.

Městský úřad Trhové Sviny - odbor výstavby, kulturních památek a územního plánování, vycházel při svém rozhodování ze všech dostupných podkladů a zjištění a řídil se platnými právními předpisy a nařízeními.

J. Národní památkový ústav České Budějovice

Posuzované práce jsou v souladu se zájmem ochrany kulturně historických hodnot za těchto podmínek:

1) Stavba neohrozí a nepoškodí kulturní památku zámecký park u Nového zámku, zejména stabilitu opěrné zídky a kříže a dále zdravotní stav a staveništní podmínky stávajících vzrostlých stromů. V situačních výkresech bude zvýrazněn rozsah kulturní památky areálu Nového zámku s parkem

- V situacích je vyznačena hranice kulturní památky areálu Nového zámku s parkem

2) Výsadby dřevin budou uspořádány ve schématu, které co nejvíce naváže na stávající charakter zemědělské kulturní krajiny. Keře budou sázeny v menších skupinách, bude upraveno uspořádání výsadby stromořadí.

- Výsadba dřevin byla upravena a konzultována s NPÚ

K. Krajský úřad Jihočeského kraje, Odbor regionálního rozvoje, územního plánování a stavebního řádu Oddělení územního plánování

Usnesení o postoupení věci pro nepříslušnost

Krajský úřad Jihočeského kraje, odbor regionálního rozvoje, územního plánování a stavebního řádu (dále jen „krajský úřad“) Vám v souladu s § 12 zákona č. 500/2004 Sb., správní řád, ve znění pozdějších předpisů (dále jen „správní řád“) postupuje jako orgánu věcně a místně příslušnému žádost o vydání závazného stanoviska k záměru „Křižovatka silnic II/154 a III/15618, Nové Hrady“.

Odůvodnění

Krajský úřad Jihočeského kraje, odbor regionálního rozvoje, územního plánování a stavebního řádu (dále jen „krajský úřad“), obdržel dne 13. ledna 2020 od společnosti AKIPROJEKT s. r. o. žádost o stanovisko k záměru „Přeložka silnice II/156, Žár“. K žádosti bylo přiloženo CD s projektovou dokumentací pro vydání územního rozhodnutí vážící se k výše popsanému záměru.

Vzhledem ke skutečnosti, že výše uvedený záměr se na území Jihočeského kraje nenachází na území dvou obcí s rozšířenou působností, není k vydání stanoviska na základě znění § 7 odst. 1 písm. c) zákona č. 183/2006 Sb., o územním plánování a stavebním řádu, ve znění pozdějších předpisů (dále jen „stavební zákon“), příslušný krajský úřad, nýbrž obecní úřad obce s rozšířenou působností (viz § 6 odst. 1 stavebního zákona).

L. Městský úřad Trhové Sviny, Odbor životního prostředí

Předběžná informace dle § 139 zákona 500/2004 Sb., (správní řád) a závazná stanoviska dle § 149 odst. 1 zákona č. 500/2004 Sb., správní řád k plánovanému záměru "Křižovatka silnic II/154 a III/15618 – k.ú. Nové Hrady".

- 1) Z hlediska ochrany přírody a krajiny ve smyslu zák. č. 114/1992 Sb. o ochraně přírody a krajiny:

Souhlasíme s křižovatkou silnic II/154 a III/15618 k.ú. Nové Hrady za předpokladu ochrany všech ekologicky významných krajinných prvků, které jsou zákonnou součástí schváleného územního plánu pro dané katastrální území a za předpokladu dodržení všech podmínek obsažených v textové části územního plánu pro danou lokalitu. Pokud by mělo dojít ke střetu s dřevinami či případně jen nutnému kácení dřevin pro účely stavebního záměru povolovaného v řízeních podle stavebního zákona uvedených v § 8 odst 6 výše uvedeného zákona a zakončených územním rozhodnutím, vydává místně příslušný orgán ochrany přírody závazné stanovisko (zde MěÚ Nové Hrady), a to na žádost žadatele. V případě, že je třeba kácet dřeviny z důvodu stavebního záměru nevyžadujícího rozhodnutí o umístění stavby, je k jejich kácení nezbytné povolení orgánu ochrany přírody podle § 8 odst. 1 výše uvedeného zákona (realizace stavebního záměru podléhajícího ohlášení stavebního úřadu a stavebního záměru, pro nějž je vydáván územní souhlas).

- 2) Z hlediska ochrany ovzduší (zákon č. 201/2012 Sb., o ochraně ovzduší v platném znění):

Z hlediska prašnosti a emisí vznikajících při stavebních činnostech je třeba dbát opatření směřující k ochraně ovzduší a životního prostředí. K tomuto jsou níže stanoveny podmínky pro omezení prašnosti:

- při prováděných pracích a při manipulaci s prašným materiálem bude použito postupů a prostředků, které zajistí minimalizaci produkce prachu podle platné legislativy pro mobilní zdroje

- pokud dojde ke znečištění veřejných komunikací dopravou, stavebník provede neprodleně očištění komunikace.

Při dodržení výše uvedených podmínek, bez námitek.

- 3) Z hlediska ochrany zemědělského půdního fondu ve smyslu zákona č. 334/1992 Sb, v platném znění (dále jen zákon) :

Bez námitek – dotčené pozemky nejsou pod ochranou zemědělského půdního fondu. Investor zajistí, aby na přilehlém zemědělském půdním fondu a jeho vegetačním krytu došlo k co nejmenším škodám a učiní opatření k zabránění úniku pevných, kapalných a plynných látek poškozujících zemědělský půdní fond a jeho vegetační kryt.

- 4) Z hlediska zákonných předpisů v ochraně lesa (lesní zákon č. 289/1995 Sb.):

Dotýká-li se řízení podle zvláštních předpisů zájmů chráněných tímto zákonem, rozhodne stavební úřad nebo jiný orgán státní správy jen se souhlasem příslušného orgánu státní správy lesů, který může svůj souhlas vázat na splnění podmínek. Tohoto souhlasu je třeba i k dotčení pozemků do vzdálenosti 50 m od okraje lesa. Souhlas vydávaný jako podklad pro rozhodnutí o umístění stavby nebo územní souhlas a dále pro rozhodnutí o povolení stavby, zařízení nebo terénních úprav anebo jejich ohlášení je závazným stanoviskem podle správního řádu a není samostatným rozhodnutím ve správním řízení.

- 5) Z hlediska vodního hospodářství ve smyslu zákona č. 254/2001 Sb. o vodách v platném znění, (dále jen vodní zákon):

Na základě předložených podkladů (popis a celková situace z 02/2021) k plánovanému záměru „Křižovatka silnic II/154 a III/15618, Nové Hrady“, kde bude provedena stavba nové kruhové křižovatky na dotčených pozemcích v k.ú. Nové Hrady a Štiptoň, obec Nové Hrady, kraj Jihočeský, č.h.p. 1-06-02-0460-0-00, HVL_0340, vodoprávní úřad došel k závěru, že záměr nebude mít vliv na vodní poměry, pokud bude technické řešení odvodu srážkových vod z pozemních komunikací v souladu s prováděcí vyhláškou zákona o pozemních komunikacích a nebude moci dojít k porušení ustanovení zákona 254/2001 Sb – vodní zákon (§38). V tomto případě nejsou dotčeny zájmy chráněné zákonem o vodách, zdejší vodoprávní úřad není dotčeným orgánem.

- 6) Z hlediska odpadového hospodářství (zákon č. 541/2020 Sb., o odpadech):

Vyjádření k plánovanému záměru „Křižovatka silnic II/154 a III/15618, Nové Hrady“ v souladu s § 146 odst. 3 písm. b) zákona č. 541/2020 Sb. o odpadech v platném znění : Orgán státní správy v odpadovém hospodářství jako dotčený orgán podle ustanovení § 4 odst. 2 stavebního zákona a § 146 odst. 3 zákona č. 541/2020 Sb. o odpadech posoudil žádost a přiloženou projektovou dokumentaci z hlediska jejich souladu s povinnostmi vyplývajícími ze zákona o odpadech a jeho prováděcích předpisů. S odpady bude nakládáno v souladu s obecně závaznou vyhláškou obce a v souladu se zákonem č. 541/2020 Sb., o odpadech v platném znění.

Závěr:

Vzhledem k výše uvedenému je odbor životního prostředí Městského úřadu Trhové Sviny v dané věci dotčeným orgánem státní správy v bodech 1, 2, 3, 4 a 6.

M. Státní pozemkový úřad

SPÚ souhlasí s umístěním stavebního záměru na pozemcích čísel 699/1 a 1479/3 v katastrálním území Štiptoň, okres České Budějovice za podmínky, že nejpozději před vlastní realizací stavby budou citované pozemky majetkoprávně vypořádány.

N. Městský úřad Trhové Sviny, Odbor dopravy a silničního hospodářství

Stanovisko k dokumentaci pro územní rozhodnutí: „Křižovatka silnic II/154 a III/15618, Nové Hrady“

Podáním ze dne 22.02.2021 požádala společnost Akiprojekt a.s., Boženy Němcové 12/2, 37001 České Budějovice, IČ: 02773961, o stanovisko pro vydání územního rozhodnutí na výše uvedenou stavbu. Předmětem stavby je úprava stávající nevyhovující křižovatky silnic II/154 a III/15618 v katastrálních územích Nové Hrady a Štiptoň. V předložené dokumentaci pro územní rozhodnutí je navržena přestavba stávající stykové křižovatky na jednokruhovou okružní křižovatku s poloměrem okružní křižovatky 40 m, šířkou okružního pásu křižovatky 6,0 m a šířkou prstence 1,2 m. Komunikace je dle ČSN 736101 navržena v kategorii S 7,5/50. Stavba je členěna v objektech pozemních komunikací v SO 101-199 (křižovatka, silniční větve, MK, chodníky a nástupiště, účelová komunikace směr Štiptoň, nový sjezd na sil.II/154), odvodnění je řešeno v rámci SO 301, veřejné osvětlení a přeložky kabelů jsou řešeny v SO 401, 402 a 411, sadové úpravy v SO 108.

Stavba byla projednána v rámci několika ústních jednání v letech 2019 - 2020, při kterých byly řešeny technické parametry okružní křižovatky, napojení všech předmětných komunikací, možnosti napojení pěších tras od zámecké zahrady s chodníky u okružní křižovatky v návaznosti na nástupiště autobusových zastávek, veřejné osvětlení - speciální nasvícení přechodů pro chodce, náhradní výsadba. Policie ČR, Krajské ředitelství policie

Jihočeského kraje, Územní odbor, dopravní inspektorát České Budějovice se k projektovému návrhu písemně vyjádřil dne 09.03.2021 pod č.j. KRPC-20972-1/Čj-2021-020106. Jednotlivé body připomínek dopravního inspektorátu projektant písemně odůvodnil dne 17.03.2021, nedodělky a opravy zapracoval do návrhu stavby. Tímto byl návrh okružní křižovatky dán do souladu s doporučeními TP 135 – „Projektování okružních křižovatek na silnicích a místních komunikacích“ a příslušnými ČSN.

Odbor dopravy a silničního hospodářství Městského úřadu Trhové Sviny, jako silniční správní úřad a speciální stavební úřad ve věcech silnic II. a III. třídy a veřejně přístupných účelových komunikací s výjimkou věcí, o kterých rozhoduje Ministerstvo dopravy nebo krajský úřad, a speciální stavební úřad ve věcech místních komunikací podle § 40 odst. 4, písm. a) zákona č. 13/1997 Sb., o pozemních komunikacích, ve znění pozdějších předpisů, dále dle § 124 odst. 6, zákona č. 361/2000 Sb., o provozu na pozemních komunikacích a o změnách některých zákonů (zákon o silničním provozu), ve znění pozdějších předpisů, souhlasí s předloženým řešením a k návrhu Vám sděluje:

- stavební záměr bude po vydání územního rozhodnutí projednán ve stavebním řízení na Městském úřadu Trhové Sviny – Odboru dopravy a silničního hospodářství,
- Odbor dopravy a silničního hospodářství MěÚ Trhové Sviny souhlasí se šířkou okružního pásu křižovatky 6,0 m a šířkou prstence 1,20 m, s ohledem na bezpečný a pohodlný průjezd vozidel skupiny 3 okružní křižovatkou, uvedené hodnoty vycházejí z rozložení vlečných křivek a jsou v souladu s doporučením TP 135; obrubník na vnějším obvodu prstence bude proveden s převýšením 30 mm oproti vozovce, se zkosenou nebo zaoblenou horní hranou,
- výška nástupní hrany autobusové zastávky (navržena v. 16 cm - v rozporu s ČSN 736425-1) bude projednána v rámci celkového technického řešení zastávek ve stavebním řízení s dopravci autobusových linek,
- v rámci projektové dokumentace pro stavební povolení bude upřesněna etapizace výstavby, zpracována dopravně-inženýrská opatření a bude předložen návrh trvalého dopravního značení.

O. Městský úřad Trhové Sviny, Odbor výstavby, kulturních památek a územního plánování

ZÁVAZNÉ STANOVISKO

Závazná část:

Městský úřad Trhové Sviny, Odbor výstavby, kulturních památek a územního plánování, jako dotčený orgán příslušný podle § 6 odst. 1 písm. e) zákona č. 183/2006 Sb., o územním plánování a stavebním řádu (stavební zákon), ve znění pozdějších předpisů (dále jen "stavební zákon"), a § 136 zákona č. 500/2004 Sb., správní řád, ve znění pozdějších předpisů (dále jen "správní řád") po posouzení žádosti, kterou 22.02.2021 podal Akiprojekt s.r.o., IČO: 027 73 961, B. Němcové 12/2, 370 01 České Budějovice ve věci: „Křižovatka silnic II/154 a III/15618, Nové Hrady“ na pozemcích parc.č. 988/1, 203/4, 203/5, 988/3, 203/7, 203/6, 203/8, 203/9, 988/8, 988/7, 988/2, 225 v k.ú. Nové Hrady a parc.č. 699/1, 1479/5, 1059/5, 700, 1479/4, 706/16, 1479/3, 1479/1 v k.ú. Štiptoň, vydává podle § 96b stavebního zákona a § 136 a § 149 odst. 1 a 2 správního řádu toto závazné stanovisko:

MěÚ Trhové Sviny, Odbor výstavby, kulturních památek a územního plánování se záměrem stavby „Křižovatka silnic II/154 a III/15618, Nové Hrady“ na pozemcích parc.č. 988/1, 203/4, 203/5, 988/3, 203/7, 203/6, 203/8, 203/9, 988/8, 988/7, 988/2 a 225 v k.ú. Nové Hrady a parc.č. 699/1, 1479/5, 1059/5, 700, 1479/4, 706/16, 1479/3 a 1479/1 v k.ú. Štiptoň

Souhlasí za těchto podmínek:

Předložený záměr byl posouzen z hlediska souladu s následujícími dokumenty:

- Politika územního rozvoje ČR, ve znění Aktualizace č. 1, 2, 3 a 5 (dále jen „PÚR“).
- Územně plánovací dokumentace, konkrétně Zásady územního rozvoje Jihočeského kraje, ve znění 6. aktualizace s nabytím účinnosti 09.03.2018 (dále jen „ZÚR“) a Územní plán města Nové Hradky, který nabyl účinnosti 12.1.2007 (dále jen „ÚP Nové Hradky“).

Posuzovaný záměr je přípustný z hlediska souladu s:

- PÚR, kde sice přes správní území města Nové Hradky je vymezen železniční koridor označený „ŽD4“, nicméně z PÚR neplynou žádné konkrétní požadavky pro předložený záměr,
- ZÚR, kde sice k.ú. Nové Hradky i k.ú. Štipton zasahuje do specifické oblasti Třeboňsko – Novohradsko označené „N-SOB2“ a do rozvojové osy Jihovýchodní – Novohradská označené „N-OS8, nicméně ze ZÚR neplynou žádné konkrétní požadavky pro předložený záměr,
- ÚP Nové Hradky, - cíli a úkoly územního plánování dle § 18 a § 19 stavebního zákona.

Dle předložených podkladů se jedná o záměr úpravy stávající nevyhovující křižovatky silnic II/154 a III/15618. Úpravami dojde k přestavbě stávající stykové křižovatky na křižovatku okružní, ke zřízení nové autobusové zastávky a autobusového zálivu, nových chodníků a přechodů pro chodce. Stavba je rozdělena na tyto stavební objekty: SO 101 – okružní křižovatka, SO 102 – silnice III/15618, SO 103 – silnice II/154 západ, SO 104 – silnice II/154 východ, SO 105 – místní komunikace, SO 106 – účelová komunikace, SO 111 – chodníky a nástupiště, SO 121 – sjezd, SO 131 – rekultivace stávající silnice II/154, SO 198 – trvalé dopravní značení, SO 199 – dopravně inženýrská opatření, SO 301 – odvodnění, SO 401 – veřejné osvětlení OK, SO 402 – veřejné osvětlení chodníků, SO 411 – přeložka kabelů CETIN a SO 801 – sadové úpravy. Okružní křižovatka bude mít vnější průměr 40 m, „rameno A“ (SO 102 - Silnice III/15618) v délce upravovaného úseku 62 m, které obsahuje samostatný pruh pro autobusy se zastávkou, „rameno B“ (SO 103 - Silnice II/154) v délce upravovaného úseku 245 m, které obsahuje i autobusový záliv, „rameno C“ (SO 104 - Silnice II/154 východ) v délce upravovaného úseku 150 m, rameno D“ (SO 105 – místní komunikace) v délce upravovaného úseku 32 m + oprava stávající komunikace a dále přeložka stávající účelové komunikace vedoucí do Štiptoně (SO 106 – účelová komunikace) v délce upravovaného úseku 146 m. Chodníky budou napojovat nástupiště autobusové zastávky se zámeckou zahradou a navrženy jsou v šířce 2,0 m. Projekt dále zahrnuje i nová místa pro přecházení, doplnění osvětlení jak okružní křižovatky, tak i chodníků s přechody pro chodce, odvodnění, svislé a vodorovné značení a sadové úpravy. Záměr stavby se dle ÚP Nové Hradky nachází v nezastavěném území, v návrhové ploše s funkčním využitím jako plochy pro dopravu – pro řešení přeložek a úprav sil. II/156, II/154 a III/15616 mimo město Nové Hradky (veřejně prospěšná stavba pro dopravu označená indexem „D2“), ve stabilizované ploše s funkčním využitím jako plochy pro dopravu – místní komunikace s nezpevněným povrchem, plochy veřejné zeleně a orná půda. Dále se záměr nachází v Krajinné památkové zóně Novohradsko (KPZ Novohradsko) a v Chráněné oblasti přirozené akumulace vod Třeboňská pánev (CHOPAV). Tyto skutečnosti je nutné brát v úvahu při realizaci záměru a dodržovat z nich plynoucí podmínky. Podrobnější podmínky výstavby budou řešeny v navazujících řízeních příslušnými správními úřady

Odůvodnění:

MěÚ Trhové Sviny, Odbor výstavby, kulturních památek a územního plánování obdržel 22.02.2021 podání projekční kanceláře Akiprojekt s.r.o., IČO: 027 73 961, Boženy Němcové 12/2, 370 01 České Budějovice ve věci žádosti o závazné stanovisko orgánu územního plánování k záměru stavby s názvem „Křižovatka silnic II/154 a III/15618, Nové Hradky“ na pozemcích parc.č. 988/1, 203/4, 203/5, 988/3, 203/7, 203/6, 203/8, 203/9, 988/8, 988/7, 988/2 a 225 v k.ú. Nové Hradky a parc.č. 699/1, 1479/5, 1059/5, 700, 1479/4, 706/16, 1479/3 a 1479/1 v k.ú. Štiptoně.

Úřad územního plánování posoudil přípustnost předloženého záměru z hlediska souladu s PÚR, kde sice přes správní území města Nové Hrady je vymezen železniční koridor označený „ŽD4“, nicméně z PÚR neplynou žádné konkrétní požadavky pro předložený záměr.

Dále byla posouzena přípustnost předloženého záměru z hlediska souladu se ZÚR, kde k.ú. Nové Hrady i k.ú. Štipton zasahuje do specifické oblasti Třeboňsko – Novohradsko označené „N-SOB2“ a do rozvojové osy Jihovýchodní – Novohradská označené „N-OS8“. V tomto ohledu neplynou ze ZÚR žádné konkrétní požadavky pro předložený záměr.

Předložený záměr stavby se dle ÚP Nové Hrady nachází v nezastavěném území, v návrhové ploše s funkčním využitím jako plochy pro dopravu – pro řešení přeložek a úprav sil. II/156, II/154 a III/15616 mimo město Nové Hrady (veřejně prospěšná stavba pro dopravu označená indexem „D2“), ve stabilizované ploše s funkčním využitím jako plochy pro dopravu – místní komunikace s nezpevněným povrchem, plochy veřejné zeleně a orná půda. Předložený záměr není v rozporu s funkčním využitím plynoucím z územního plánu pro tyto plochy. Dle předloženého záměru se jedná o záměr úpravy stávající nevyhovující křižovatky silnic II/154 a III/15618. Úpravami dojde k přestavbě stávající stykové křižovatky na křižovatku okružní, ke zřízení nové autobusové zastávky a autobusového zálivu, nových chodníků a přechodů pro chodce. Stavba je rozdělena na tyto stavební objekty: SO 101 – okružní křižovatka, SO 102 – silnice III/15618, SO 103 – silnice II/154 západ, SO 104 – silnice II/154 východ, SO 105 – místní komunikace, SO 106 – účelová komunikace, SO 111 – chodníky a nástupiště, SO 121 – sjezd, SO 131 – rekultivace stávající silnice II/154, SO 198 – trvalé dopravní značení, SO 199 – dopravně inženýrská opatření, SO 301 – odvodnění, SO 401 – veřejné osvětlení OK, SO 402 – veřejné osvětlení chodníků, SO 411 – přeložka kabelů CETIN a SO 801 – sadové úpravy. Okružní křižovatka bude mít vnější průměr 40 m, „rameno A“ (SO 102 - Silnice III/15618) v délce upravovaného úseku 62 m, které obsahuje samostatný pruh pro autobusy se zastávkou, „rameno B“ (SO 103 - Silnice II/154) v délce upravovaného úseku 245 m, které obsahuje i autobusový záliv, „rameno C“ (SO 104 - Silnice II/154 východ) v délce upravovaného úseku 150 m, rameno D“ (SO 105 – místní komunikace) v délce upravovaného úseku 32 m + oprava stávající komunikace a dále přeložka stávající účelové komunikace vedoucí do Štiptoně (SO 106 – účelová komunikace) v délce upravovaného úseku 146 m. Chodníky budou napojovat nástupiště autobusové zastávky se zámeckou zahradou a navrženy jsou v šířce 2,0 m. Projekt dále zahrnuje i nová místa pro přecházení, doplnění osvětlení jak okružní křižovatky, tak i chodníků s přechody pro chodce, odvodnění, svislé a vodorovné značení a sadové úpravy. Záměr je slučitelný s funkčním využitím ploch a bude sloužit potřebám investora a veřejnosti.

Přípustnost předloženého záměru byla dále úřadem územního plánování posouzena z hlediska naplňování cílů a úkolů územního plánování stanovených v § 18 a § 19 stavebního zákona. Z hlediska urbanistických a architektonických požadavků na prostorové uspořádání území se dle předložené dokumentace jeví záměr jako vhodný. Dle předloženého záměru se bude jednat o úpravu stávající nevyhovující křižovatky, její přestavbu na křižovatku okružní, která bude sloužit ke zvýšení bezpečnosti provozu. Záměr uspokojí potřeby investora a zároveň bude sloužit veřejnosti.

MěÚ Trhové Sviny, Odbor výstavby, kulturních památek a územního plánování, jako příslušný úřad územního plánování posoudil předložený záměr a na základě předložených podkladů a jemu známých skutečností rozhodnul ve věci, tak jak je uvedeno výše.

Upozornění: Platnost tohoto závazného stanoviska je dle § 96b odst. 5) stavebního zákona, 2 roky ode dne vydání.

P. Krajský úřad Jihočeského Kraje, Odbor životního prostředí, zemědělství a lesnictví

„Křižovatka silnic II/154 a III/15618, Nové Hrady“- souhrnné vyjádření k záměru:

Krajský úřad Jihočeského kraje, odbor životního prostředí, zemědělství a lesnictví (dále též „krajský úřad“) obdržel dne 22. 02. 2021 žádost o vydání vyjádření k projektové dokumentaci pro potřeby územního řízení „Křižovatka silnic II/154 a III/15618, Nové Hrady“. Žadatelem je společnost Akiprojekt, s.r.o., se sídlem Boženy Němcové 12/2, 370 01 České Budějovice, IČO: 027 73 961 (dále jen „žadatel“).

Předmětem projektové dokumentace je přestavba stávající stykové křižovatky silnic II/154 a III/15618 na křižovatku okružní v k.ú. Nové Hrady a Štiptůň. V místě stávající křižovatky je na silnici II/154 napojena silnice III/15618 pod velmi nevhodným úhlem (cca 100 °), což znamená, že vozidla ve směru Údolí – Nové Hrady a obráceně se otáčí prakticky do protisměru. Stavební objekt SO 101 okružní křižovatka zahrnuje stavbu jednopruhového okružního pásu, středového prstence a úpravu středu okružní křižovatky. Dále pak napojení na stávající komunikace (4 jednopruhové vjezdy a 4 jednopruhové výjezdy). Vnější průměr okružní křižovatky je 40 m, výškové uspořádání je limitováno napojením na stávající silnici III/15618 směrem na Nové Hrady. Stavební objekt SO 102 - Silnice III/15618 je rameno A, které spojuje novou OK s Novými Hrady. Délka upravovaného úseku je 62 m a šířka vjezdů a výjezdů z OK je 5,5m. Součástí objektu je i samostatný pruh pro autobusy se zastávkou. Stavební objekt SO 103 Silnice II/154 západ je rameno B, které spojuje novou OK s Českými Budějovicemi. Délka upravovaného úseku je 245 m a šířka vjezdů a výjezdů z OK je 5,5 m. Stavební objekt obsahuje i autobusový záliv, který je široký 4,00m a dlouhý 12 m s vyřazovacím a zařazovacím pruhem délky 25 m. Stavební objekt SO 105 – Místní komunikace je rameno D, které spojuje novou OK s benzínovou stanicí a stávající rodinné domy. Délka upravovaného úseku je 32 m + oprava stávající komunikace a šířka vjezdů a výjezdů z OK je 5,5m. Stavební objekt SO 106 – Účelová komunikace je přeložka stávající účelové komunikace vedoucí do Štiptoně a současně napojuje stávající rodinné domy. Délka upravovaného úseku je 146 m a šířka komunikace je 3,00m. Další stavební objekty jsou SO 111 – Chodníky a nástupiště, SO 121- Sjezd napojující novou komunikaci se stávající silnicí II/154, která bude rekultivována, SO 131 – Rekultivace stávající silnice II/154, SO 198 – Trvalé dopravní značení, SO 199 – Dopravně inženýrské opatření, SO 301 Odvodnění, SO 401 Veřejné osvětlení OK, SO 402 – Veřejné osvětlení chodníků, SO 411 – Přeložka kabelů CETIN a SO 801 – Sadové úpravy.

Daný záměr je situován na pozemky parc. č. 988/1, 203/4, 203/5, 988/3, 203/7, 203/6, 203/8, 203/9, 988/8, 988/7, 988/2 a 225 v k. ú. Nové Hrady a 699/1, 1479/5, 1059/5, 700, 1479/4, 706/16, 1479/3 a 1479/1 v k. ú. Štiptůň.

Na základě kompetencí svěřených krajskému úřadu, podle jednotlivých složkových zákonů na úseku životního prostředí krajský úřad sděluje následující:

Vyjádření z hlediska zákona č. 114/1992 Sb., o ochraně přírody a krajiny, ve znění pozdějších předpisů (dále jen zákon):

Záměr je situován ve vzdálenosti cca 560 m vzdušnou čarou od území evropsky významné lokality (dále jen „EVL“) CZ0313113 EVL Sokolí hnízdo a bažantnice zařazené do národního seznamu evropsky významných lokalit nařízením vlády č. 318/2013 Sb. o stanovení národního seznamu evropsky významných lokalit, ve znění pozdějších předpisů.

Krajský úřad, jako příslušný správní orgán podle § 67 odst. 1 písm. g) zákona č. 129/2000 Sb., o krajích (krajské zřízení), ve znění pozdějších předpisů a dále dle § 77a zákona vydává v souladu s ustanovením § 45i odst. 1 zákona a na základě veškerých dostupných informací (především přiložené žádosti) toto stanovisko:

Uvedený záměr nemůže mít samostatně nebo ve spojení s jinými záměry a koncepcemi významný vliv na příznivý stav předmětu ochrany nebo celistvost evropsky významných lokalit a ptačích oblastí ležících na území v působnosti Krajského úřadu Jihočeského kraje.

Odůvodnění:

EVL Sokolí hnízdo a bažantnice Bažantnice:

Jedná se o fragmenty lužního lesa poměrně přirozené skladby, na silně podmáčených stanovištích a pod hrázemi rybníků se vyskytují porosty mokřadních olšin sv. *Alnion glutinosae* a bažinných vrbin sv. *Salicion cinereae*, podél původního koryta Stropnice se nacházejí zbytky potočních střemchových olšin sv. *Alnion incanae*. Zbylé lesní porosty jsou kulturní (směs smrku, dubu, olše, osiky, břízy). Významné jsou porosty starých dubů na hrázích rybníků. Mozaiku doplňují převážně kulturní nivní louky.

Sokolí hnízdo:

Poměrně přirozený převážně listnatý les charakteru ochuzené dubohabřiny a acidofilní doubravy. Na obou dílčích lokalitách je bohatá fauna hmyzu vázaného na staré a odumírající stromy, kromě páchníka se tu vyskytuje např. drabčík *Conosoma bipunctatum* a lenec *Hypulus quercinus*

Název předmětu ochrany: páchník hnědý * *Osmoderma eremita*:

Páchník hnědý je saproxylofágem, typickým druhem osídlujícím stromové dutiny. Larvy mají víceletý vývoj v trouchu v dutinách živých listnatých stromů (dubů, lip, vzácněji vrb, jilmů, ovocných stromů aj.), především ve střední a horní části kmene. Preferuje osvětlené kmeny s dutinami, proto lze často nalézt populace páchníka v soliterních stromech či alejích. V lesích se vyskytují vzácněji, pouze v řídkých porostech s přítomností starých osluněných stromů s dutinami. Imaga se objevují od června do září. Aktivují večer a v noci, dutinu však opouštějí jen výjimečně, létat jsou schopni pouze na velmi krátké vzdálenosti. Živí brouci se vyznačují charakteristickou vůní.

Management pro páchníka spočívá zejména v zachování kontinuity výskytu dostatečného množství listnatých dřevin s vhodnými dutinami na lokalitě. V případě lesních porostů spočívá management v zamezení velkoplošného holosečného obhospodařování. Pro jeho vývoj je nutné zachovat stojící dutinové i mrtvé stromy a zajistit lesnickou péči směřující k větší věkové a prostorové diferenciaci lesa. Vhodným způsobem obhospodařování lesa je clonný způsob hospodaření. V místech výskytu páchníka a v jejich nejbližším okolí by též bylo přínosné pěstovat porosty v rozvolněnějším zápoji, a tím docílit většího oslunění.

Popis optimálního způsobu péče o předměty ochrany:

Pro přežití páchníka hnědého (*Osmoderma eremita*) není možné likvidovat torza odumírajících starých stromů (zejména dubů), s výjimkou zásahů z důvodu ohrožení zdraví a majetku osob (tyto zásahy je nezbytné provádět na základě konzultace s orgánem ochrany přírody). V takových případech je třeba preferovat bezpečnostní ořezy na stabilní torza a trouchnivé odřezané části stromů nebo silné větve s trouchem je nutné ponechat v lokalitě pro vývoj larev páchníka hnědého. Současně je nutné zajistit kontinuální výskyt dutých listnáčů v EVL.

V rámci předloženého záměru nedojde ke kácení dřevin:

Z charakteru a umístění záměru vyplývá, že možnost ovlivnění příznivého stavu předmětu ochrany nebo celistvosti EVL Sokolí hnízdo a bažantnice, případně dalších vzdálenějších prvků soustavy Natura 2000 a jejich předmětů ochrany či celistvosti, lze bezpečně vyloučit. Plánovaný záměr v rozsahu popsaném v předložené dokumentaci nezasáhne do stanovišť ani neovlivní druhy, které jsou předmětem ochrany lokalit soustavy Natura 2000.

Vzhledem k výše uvedenému zdejší orgán ochrany přírody vyloučil významný vliv záměru na příznivý stav předmětu ochrany nebo celistvost evropsky významných lokalit a ptačích oblastí ležících na území v působnosti Krajského úřadu Jihočeského kraje.

Orgán ochrany přírody a krajiny sděluje, že z předloženého předběžného biologického a dendrologického průzkumu „Křižovatka silnice II/154 a III/15618, Nové Hrady“, říjen 2019, zpracovatel: INVEK s.r.o., vyplynulo doporučení, že na základě zaznamenaného výskytu zvláště chráněných druhů hmyzu a obratlovců s předstihem zpracovat orientační

přírodovědecké průzkumy – zejména zoologický průzkum a míru ovlivnění druhů posoudit v rámci hodnocení dle ust. § 67 zákona. Pokud by mělo dojít k zásahu do přirozeného vývoje zvláště chráněných druhů, bylo by potřeba věc řešit cestou výjimky podle ust. § 56 zákona.

Z předložené projektové dokumentace vyplývá, že v rámci projektu bude docházet ke kácení dřevin mimo les, z toho vyplývá zákonná povinnost požádat o povolení ke kácení dřevin příslušný obecní úřad.

Vyjádření z hlediska zákona č. 100/2001 Sb., o posuzování vlivů na životní prostředí a o změně některých souvisejících zákonů (zákon o posuzování vlivů na životní prostředí) ve znění pozdějších předpisů (dále jen zákon):

Na základě předložených materiálů krajský úřad sděluje, že uvedený projekt nepodléhá zjišťovacímu řízení podle § 7 zákona

Odůvodnění:

U předkládaného projektu „Křižovatka silnice II/154 a III/15618, Nové Hrady“ lze vzhledem k jeho charakteru a povaze vyloučit naplnění dikce jednotlivých bodů uvedených v kategorii I a II přílohy č. 1 k zákonu. Krajský úřad vyloučil, že by uvedený záměr mohl mít samostatně nebo ve spojení s jinými záměry nebo koncepcemi významný vliv na příznivý stav předmětu ochrany nebo celistvost evropsky významných lokalit nebo ptačích oblastí, z čehož vyplývá, že tento záměr vzhledem ke svému charakteru nenaplnuje ani dikci § 4 odst. 1 písm. f) zákona. Z výše uvedených důvodů záměr nepodléhá zjišťovacímu řízení podle § 7 zákona.

Vyjádření podle zákona č. 541/2020 Sb., o odpadech a o změně některých dalších zákonů, ve znění pozdějších předpisů:

Příslušným orgánem k vydání závazného stanoviska je Městský úřad Trhové Sviny, odbor životního prostředí

Vyjádření podle zákona č. 201/2012 Sb., o ochraně ovzduší, ve znění pozdějších předpisů:

Z hlediska zájmů chráněných zákonem o ochraně ovzduší nemá krajský úřad k předložené dokumentaci žádné připomínky. Dle projektové dokumentace bude nutné v rámci stavby pokácet 29 vzrostlých stávajících stromů, za něž je navržena náhradní výsadba 1932 kusů keřů a 31 kusů stromů. Krajský úřad považuje náhradní výsadbu uvedeného počtu keřů a stromů za vhodné řešení pro možný záchyt emisí znečišťujících látek z automobilové dopravy.

Vyjádření z hlediska zákona č. 254/2001 Sb., o vodách a o změně některých zákonů (vodní zákon), ve znění pozdějších předpisů:

Předmětný záměr se nedotýká zájmů, které spadají do působnosti vodoprávního úřadu Krajského úřadu – Jihočeský kraj, odboru životního prostředí, zemědělství a lesnictví podle § 107 odst. 1 vodního zákona. Příslušným vodoprávním úřadem je Městský úřad Trhové Sviny, odbor životního prostředí.

Vyjádření z hlediska zákona č. 334/1992 Sb., o ochraně zemědělského půdního fondu, ve znění pozdějších předpisů (dále jen zákon):

Krajský úřad Jihočeského kraje, odbor životního prostředí, zemědělství a lesnictví, jako příslušný orgán ochrany zemědělského půdního fondu (ZPF) sděluje, že daným záměrem nebudou dotčeny pozemky náležející do zemědělského půdního fondu.

Vyjádření z hlediska zákona č. 289/1995 Sb., o lesích a o změně některých zákonů (lesní zákon), ve znění pozdějších předpisů:

Příslušným úřadem pro vydání závazného stanoviska je Městský úřad Trhové Sviny, odbor životního prostředí.

Vyjádření z hlediska zákona č. 224/2015 Sb., o prevenci závažných havárií způsobených vybranými nebezpečnými chemickými látkami nebo chemickými směsmi a o změně zákona č. 634/2004 Sb., o správních poplatcích, ve znění pozdějších předpisů, (zákon o prevenci závažných havárií), ve znění pozdějších předpisů:

Na předložený záměr „Křižovatka silnic II/154 a III/15618, Nové Hrady“ se zákon o prevenci závažných havárií nevztahuje – nejedná se o objekt, ve kterém je nebo bude umístěna nebezpečná látka vyjmenovaná v příloze č. 1 k tomuto zákonu

Vyjádření z hlediska zákona č. 76/2002 Sb., o integrované prevenci a omezení znečištění, o integrovaném registru znečišťování a o změně některých zákonů (zákon o integrované prevenci), ve znění pozdějších předpisů:

Na předložený záměr „Křižovatka silnic II/154 a III/15618, Nové Hrady“ se zákon o integrované prevenci nevztahuje – nejedná se o zařízení, ve kterém by byla prováděna průmyslová činnost vyjmenovaná v příloze č. 1 k tomuto zákonu.

Q. Povodí Vltavy, státní podnik

Stanovisko:

Z hlediska zájmů daných platným Národním plánem Labe a plánem dílčího povodí Horní Vltavy dle ustanovení §24 až §26 vodního zákona je uvedený záměr možný.
Souhlasíme bez připomínek

R. Městský úřad Trhové Sviny, Odbor výstavby, kulturních památek a územního plánování

Práce: Křižovatka silnice II/154 a III/15618, Nové Hrady, který se nachází v prostředí kulturní památky Nového zámku č.p. 136 s parkem, rej. č. ÚSKP 46602/3-286 a současně se nachází na území Krajinné památkové zóny Novohradsko, rejstříkové číslo 2378. Dle předložené žádosti a dokumentace, kterou vypracoval Ing. Martin Jáchym pod datem únor 2021 a dle § 14 odst. 2 a 3 zákona o státní památkové péči

Jsou přípustné za splnění následujících podmínek.

1. Stavba neohrozí a nepoškodí kulturní památku zámecký park u Nového zámku, zejména stabilitu opěrné zídky a kříže a dále zdravotní stav a stanovištní podmínky stávajících vzrostlých stromů. V situačních výkresech bude zvýrazněn rozsah kulturní památky areálu Nového zámku s parkem.

2. Výsadby dřevin budou uspořádány ve schématu, které co nejlépe naváže na stávající charakter zemědělské kulturní krajiny. Keře budou sázeny v menších skupinách, bude upraveno uspořádání výsadby stromořadí.

Odůvodnění:

Pozemky na seku silnice II/154 (začátek úseku 156 v Nových Hradech – konec úseku 15618 u Nových Hradů) se nachází na území Krajinné památkové zóny Novohradsko, což je krajinná památková zóna chráněná státem ve smyslu zákona o státní památkové péči, která je evidována v Ústředním seznamu kulturních památek ČR pod rejstříkovým číslem 2378 a prohlášena Vyhláškou MK č. 208/1996 Sb. ze dne 1.7.1996 o prohlášení území vybraných částí krajinných celků za památkové zóny ze dne 31.12.1996 s platností od dne 31.12.1996. Proto je nutné k jakýmkoliv stavebním změnám či úpravám si předem, ve

smyslu zákona o státní památkové péči vyžádat závazné stanovisko příslušného orgánu státní památkové péče.

Současný stav poznání dotčených chráněných kulturně historických hodnot:

Krajinná památková zóna Novohradsko (KPZ) je chráněna jako historická kulturní krajina mimořádné hodnoty od roku 1996. V zemědělské krajině najdeme rozsáhlé lesy, v minulosti hojně využívané k chovu a lovu zvěře, a také historické rybníky a rybníční soustavy. Výrazný charakter krajině vtiskly barokní osy a aleje z počátku 18. století. Romantické úpravy z poloviny 19. století přinesly založení krajinářských parků a vyhlídkových kočárových cest. Dochovaný ráz krajiny s vesnickými sídly, významnými stavbami i drobnými památkami společně určují specifický ráz a jedinečnost Novohradska. Stavba se nachází v území navazujícím na jádrové území KPZ, které v této části tvoří zámecký park, park Dolní bažantnice, kočárové cesty a navazující romantické úpravy, včetně blízkého domu na Křenovské louce. Zemědělská krajina v okolí urbanisticky cenných vsí Štiptoně a Byňova představuje krajinné úpravy dotvářející charakter jádrového území KPZ.

Těžištěm krajinářských úprav někdejšího Buquoyského panství je klasicistní Nový zámek, postavený na začátku 19. století za hradbami města, na okraji rozlehlého krajinářského parku. K památkovým hodnotám areálu kulturní památky patří zejména prostorová kompozice historického zámeckého parku, založeného na místě rožmberské bažantnice, přeměněné v 17. století na barokní zahradu a v 1. polovině 19. století na dnešní krajinářský park s dochovanými relikty starších úprav. Zámecký park v Nových Hradech patří svým dobře zdokumentovaným vývojem a mírou dochovanosti jednotlivých historických etap mezi nejcennější areály v ČR. Ucelená plocha parku je prostorově vymezena obvodovými porosty stromů a ohradními a opěrnými zdmi. Toto vymezení je nedílnou součástí unikátního historického areálu a je nezbytné jej respektovat. Stavba se nachází v prostředí kulturní památky areálu Nového zámku s parkem, se kterým těsně sousedí.

Historické jádro města Nové Hrady s přilehlým areálem tzv. Nového zámku s krajinářským parkem je chráněno formou městské památkové zóny (MPZ). Město Nové Hrady je po staletí správním, ekonomickým i uměleckým centrem Novohradska. Funkci panského sídla plnil od středověku hrad, později tuto úlohu zastávala rezidence na náměstí, následně výše zmíněný Nový zámek. Dominantami města jsou dále budovy renesanční radnice a barokního kláštera servitů s pozdně gotickým kostelem sv. Petra a Pavla. Stavba se nachází v bezprostředním sousedství MPZ.

Vzhledem ke skutečnosti, že Městský úřad Trhové Sviny - odbor výstavby, kulturních památek a územního plánování, jsou známy všechny podstatné skutečnosti a žádost poskytuje dostatečný podklad pro posouzení, bylo upuštěno od ústního jednání spojeného s místním šetřením.

K zamýšleným pracem se písemně vyjádřil dne 1.4.2021 zástupce NPÚ Ing. Ehrlich Marek(NPÚ, ú.o.p. v Českých Budějovicích, IČO 75032333, Senovážné náměstí č.p. 6, 370 21 České Budějovice) pod č.jednacím NPU-331/21864/2021.

V tomto odborném vyjádření je dán souhlas s navrhovanou stavbou s tím, že je v souladu s výše uvedenými kulturněhistorickými hodnotami a stanovují se podmínky k jejich provedení, které správní orgán uznal za opodstatněné a zahrnul je do výroku tohoto závazného stanoviska.

Práce „Křižovatka silnice II/154 a III/15618, Nové Hrady“ není v rozporu se zájmy státní památkové péče, pokud budou splněny podmínky stanovené v tomto rozhodnutí. Navrhované práce nenaruší památkové hodnoty ani podmínky ochrany výše uvedeného území

Protože v souvislosti s danou akcí dojde k provádění zemních prací, upozorňujeme, že se pozemek nachází na území s archeologickými nálezy ve smyslu zákona o státní památkové péči. Dle § 22 odst. 1 a 2 uvedeného zákona, má-li se provádět stavební činnost na území

s archeologickými nálezy, jsou stavebníci již od doby přípravy stavby povinni oznámit tento záměr Archeologickému ústavu Akademie věd ČR v Brně, Královopolská ul. č. 147, Brno a umožnit jemu nebo oprávněné organizaci provést na dotčeném území záchranný archeologický výzkum. Informace o organizacích oprávněných provádět archeologický výzkum podá Archeologický ústav Akademie věd ČR v Brně, případně NPÚ, ú.o.p. v Českých Budějovicích, IČO 75032333, Senovážné náměstí č.p. 6, 370 21 České Budějovice. Termín zahájení zemních prací musí být této organizaci písemně ohlášen s dostatečným předstihem.

Veškeré změny a další doplňky oproti předloženému záměru je nutno předem odsouhlasit s orgány státní památkové péče ve smyslu zákona o státní památkové péči.

Městský úřad Trhové Sviny - odbor výstavby, kulturních památek a územního plánování, vycházel při svém rozhodování ze všech dostupných podkladů a zjištění a řídil se platnými právními předpisy a nařízeními.

S. Hasičský záchranný sbor Jihočeského kraje

Souhlasné závazné stanovisko, bez připomínek

T. E.ON Distribuce, a.s.

Předložená projektová dokumentace na shora uvedenou akci byla prostudována a s výše uvedenou akcí souhlasíme, a to za předpokladu dodržení Úplného znění zákona č. 458/2000 Sb., o podmínkách podnikání a o výkonu státní správy v energetických odvětvích a o změnách některých zákonů.

U. Správa a údržba silnic Jihočeského kraje

Správa a údržba silnic Jihočeského kraje, závod České Budějovice, nemá námitek proti předložené PD. Další stupeň PD potřebujeme předložit k vyjádření.

V. LESY ČR

Souhlasí s realizací stavby za podmínky respektování těchto podmínek:

- Nebude nikterak omezena hospodářská činnost v přilehlých lesních porostech
- Stavbou nebudou dotčeny pozemky určené k plnění funkci lesa
- Nepovoluje se skladování stavebních materiálů na pozemcích určených k plnění funkci lesa
- Při stavbě musí být respektovány předpisy na úseku požární ochrany, aby nemohl vzniknout požár
- Vlastník neponese žádnou zodpovědnost za škody způsobené pádem stromů nebo jejich částí

6. Územní rozhodnutí má platnost v odkazu na ustanovení § 93 odstavce 1 stavebního zákona 2 roky ode dne nabytí právní moci.

7. Stavebník zajistí vytyčení prostorové polohy stavby odborně způsobilou osobou (oprávněným geodetem).

8. Stavebník oznámí stavebnímu úřadu termín zahájení stavby.

9. Stavba bude prováděna dodavatelským způsobem. Název a sídlo zhotovitele oznámí investor stavby písemně stavebnímu úřadu po ukončení výběrové soutěže, nejpozději však před zahájením prací.
10. K přilehlým nemovitostem navazujících na stavbu a dále k dotčeným nemovitostem rodinných domů bude zajištěn řádný a bezpečný příchod a příjezd.
11. Při realizaci musí zůstat zachován průjezd pro požární vozidla, vozidla záchranné služby, pohotovostní služby apod.
12. Zhotovitel musí provádět stavbu v souladu s ustanoveními § 153, § 155, § 156, § 157 a § 160 stavebního zákona.
13. V následujícím stupni projektové přípravy budou respektována výše uvedená závazná stanoviska, stanoviska, vyjádření a podmínky jednotlivých správců dopravní a technické infrastruktury.
14. Při provádění stavby je nutno dodržovat předpisy týkající se bezpečnosti práce a ochrany zdraví při práci na staveništi, zejména zákon č. 309/2006 Sb., kterým se upravují další požadavky bezpečnosti a ochrany zdraví při práci v pracovněprávních vztazích a o zajištění bezpečnosti a ochrany zdraví při činnosti nebo poskytování služeb mimo pracovněprávní vztahy (zákon o zajištění dalších podmínek bezpečnosti a ochrany zdraví při práci); nařízení vlády č. 591/2006 Sb. o bližších minimálních požadavcích na bezpečnost a ochranu zdraví při práci na staveništích; nařízení vlády č. 362/2005 Sb. o bližších požadavcích na bezpečnost a ochranu zdraví při práci na pracovištích s nebezpečím pádu z výšky nebo do hloubky; nařízení vlády č. 101/2005 Sb. o podrobnějších požadavcích na pracoviště a pracovní prostředí; vyhláška č. 48/1982 Sb., kterou se stanoví základní požadavky k zajištění bezpečnosti práce a technických zařízení.
15. Při stavbě budou dodržena ustanovení vyhlášky Ministerstva pro místní rozvoj č. 268/2009 Sb., o technických požadavcích na stavby, kterou se stanoví základní požadavky na územně technické řešení staveb a na účelové a stavebně technické řešení staveb.
16. S odpady bude nakládáno prokazatelně v souladu s platnou legislativou v odpadovém hospodářství - tj. v současné době dle zákona č. 185/2001 Sb., o odpadech v platném znění a vyhlášky MŽP č. 383/2001 Sb., o podrobnostech nakládání s odpady v platném znění.
17. Při stavbě, zejména při provádění zemních prací dojde ke střetu a křížení s podzemními trasami vedení inženýrských sítí. Před zahájením těchto prací je investor - stavebník povinen na své náklady zajistit vytýčení sítí jednotlivých správců a respektovat a dodržovat podmínky dle jejich vyjádření, stanovisek.
18. Před zahájením stavebních (výkopových) bude provedeno přesné vytýčení všech podzemních inženýrských sítí v místě dotčeném stavbou a současně budou učiněna opatření zabraňující jejich poškození. V případě dotčení podzemních vedení budou tyto práce prováděny za příslušného dozoru příslušných správců těchto vedení a provedena kontrola před záhozem. O převzetí bude proveden zápis do stavebního deníku.
19. V souladu s ustanovením § 156 stavebního zákona mohou být pro stavbu navrženy a použity jen takové výrobky, materiály a konstrukce, jejichž vlastnosti z hlediska způsobilosti stavby pro navržený účel zaručují, že stavba při správném provedení a běžné údržbě po dobu předpokládané existence splní požadavky na mechanickou odolnost a stabilitu, požární bezpečnost, hygienu, ochranu zdraví a životního prostředí, bezpečnost při udržování a užívání stavby, ochranu proti hluku a na úsporu energie a ochranu tepla.

20. Na stavbě musí být pro kontrolní orgány k dispozici projektová dokumentace ověřená stavebním úřadem a veden stavební deník. Stavební deník bude obsahovat náležitosti podle § 6 vyhl. č. 499/2006 Sb., o dokumentaci staveb, viz. příloha č. 5 k této vyhlášce.
21. Výkopy, které nebudou okamžitě zahrnuty, budou zajištěny zábranami případně vybaveny přechodovými lávkami nebo přejezdy a patřičně označeny.
22. Nepotřebný materiál z výkopu bude uložen na skládku, která je zřízena a provozována subjektem k tomu oprávněným.
23. Majitelé dotčených nemovitostí stavbou budou v dostatečném časovém předstihu písemně informováni o vstupu a pracích na jejich pozemcích.
24. Veškeré dotčené povrchové a terénní úpravy budou uvedeny do původního stavu.
25. Vozidla staveništní dopravy nebudou znečišťovat veřejné komunikace, nebudou přetěžována a nesmí projíždět po komunikacích, které k tomu nejsou určeny. Dodavatel stavebních prací zajistí pravidelné čištění komunikací odpovídající a účinnou technikou a bude odpovědný za zajištění řádné údržby a sjízdnosti všech jím využívaných přístupových cest po celou dobu výstavby a za uvedení komunikací do původního stavu.
26. Veškeré škody, které by případně během realizace stavby vznikly jakékoliv právnické či fyzické osobě, je investor povinen na své náklady odstranit, popřípadě v plné výši poškozeným uhradit.
27. Práce, při kterých by hluk překračoval hranici 50 dB, nesmí být prováděny v době od 22 do 6 hodin.
28. Stavba nesmí být zahájena, dokud územní rozhodnutí nenabude právní moci.
29. Dokončenou stavbu lze užívat jen na základě kolaudačního souhlasu nebo kolaudačního rozhodnutí. Žádosti budou podány na předepsaném formuláři, a to u správních orgánů, které jsou příslušné k povolení jednotlivých stavebních objektům.

III. Vydává rozhodnutí o námitkách účastníků řízení:

Nebyly vzneseny žádné námitky.

Účastníci řízení, na něž se vztahuje rozhodnutí správního orgánu:

Označení účastníků řízení podle § 27 odst.1 zákona č. 500/2004 Sb., správní řád, ve znění pozdějších předpisů (dále jen "správní řád"):

Jihočeský kraj, IČ: 708 90 650
se sídlem: U Zimního stadionu 1952/2, 370 76 České Budějovice

zastoupen na základě písemné plné moci:

AKIPROJEKT, s.r.o., IČ: 027 73 961
se sídlem: Boženy Němcové 12/2, 370 01 České Budějovice

Odůvodnění:

Městský úřad Nové Hrady, stavební úřad obdržel dne 25.06.2021 žádost o vydání územního rozhodnutí o umístění stavby jak výše uvedeno, kterou podal žadatel Jihočeský kraj, IČ: 708 90 650 se sídlem: U Zimního stadionu 1952/2, 370 76 České Budějovice, zastoupen na základě písemné plné moci: AKIPROJEKT, s.r.o., IČ: 027 73 961, se sídlem: Boženy Němcové 12/2, 370 01 České Budějovice.

Uvedeným dnem bylo územní řízení zahájeno.

Stavební úřad opatřením ze dne 07.07.2021 pod číslem jednacím Výst.: SÚNH-1959/2021/87/332/PL oznámil zahájení řízení všem známým účastníkům řízení, dotčeným orgánům a veřejnosti a upozornil je v souladu s §§ 87 a 89 stavebního zákona na lhůtu pro podání závazných stanovisek, námitek a připomínek do 15 dnů od doručení tohoto oznámení.

U projednání žádosti v souladu s ustanovením § 87 odst. 1 stavebního zákona upustil stavební úřad od ústního jednání, neboť jsou mu dobře známy poměry v území a žádost poskytovala dostatečný podklad pro posouzení záměru.

Oznámení o zahájení územního řízení a další úkony v řízení se doručují účastníkům řízení a dotčeným orgánům jednotlivě, nejde-li o řízení s velkým počtem účastníků; v řízení s velkým počtem účastníků se oznámení o zahájení řízení a další úkony v řízení doručují účastníkům řízení uvedeným v § 85 odst. 1 a dotčeným orgánům jednotlivě.

Lhůta počíná běžet dnem následujícím po doručení písemného vyhotovení rozhodnutí, nebo nejpozději po uplynutí desátého dne ode dne, kdy byla nedoručená a uložená písemnost připravena k vyzvednutí.

Ostatním účastníkům dle § 85 odst. 2 stavebního zákona se dle § 144 zákona č. 500/2004 Sb., správní řád, ve znění pozdějších předpisů (dále jen "správní řád"), doručuje veřejnou vyhláškou, neboť se jedná o řízení s velkým počtem účastníků. Veřejnou vyhláškou je písemnost doručena 15 den po dni vyvěšení na úřední desce správního orgánu, který je stavebním úřadem.

Stavební úřad v souladu s ust. § 36 odst. 3 správního řádu dal účastníkům řízení možnost, aby se vyjádřili k podkladům rozhodnutí před vydáním rozhodnutí, a to v úřední dny Po. a St.: 08:00 – 11:00 hod. a od 12:00 – 17:00 hod., pátek 08:00 – 11:00 hod.; jindy lze po předchozí telefonické dohodě).

Stavební úřad zároveň upozornil účastníky, že lhůta slouží k seznámení s kompletním spisem před vydáním rozhodnutí ve věci a pro vyjádření k podkladům, nejde o další lhůtu pro námítky. Případné námítky, uplatněné v této lhůtě, by byly s námítkami opožděnými, k nimž stavební úřad nepřihlíží ve smyslu zásady koncentrace řízení zakotvené v ust. § 89 odst. 1 stavebního zákona.

Žádost byla doložena dokumentací vypracovanou oprávněnou osobou a těmito stanovisky dotčených orgánů, správců inženýrských sítí a účastníků řízení:

Okruh účastníků byl vymezen následovně:

účastníky územního řízení jsou dle § 85 odst. 1 stavebního zákona:

- a) žadatel,
- b) obec, na jejímž území má být požadovaný záměr uskutečněn;

účastníky územního řízení dále jsou dle § 85 odst. 2 stavebního zákona:

- a) vlastník pozemku nebo stavby, na kterých má být požadovaný záměr uskutečněn, není-li sám žadatelem, nebo ten, kdo má jiné věcné právo k tomuto pozemku nebo stavbě,

- b) osoby, jejichž vlastnické nebo jiné věcné právo k sousedním stavbám anebo sousedním pozemkům nebo stavbám na nich může být územním rozhodnutím přímo dotčeno,
- c) osoby, o kterých tak stanoví zvláštní právní předpis.

Oznámení o zahájení územního řízení a další úkony v řízení se doručují účastníkům řízení a dotčeným orgánům jednotlivě, nejde-li o řízení s velkým počtem účastníků; v řízení s velkým počtem účastníků se oznámení o zahájení řízení a další úkony v řízení doručují účastníkům řízení uvedeným v § 85 odst. 1 a v § 85 odst. 2 písm. a) stavebního zákona a dotčeným orgánům jednotlivě.

Ve smyslu § 144 odst. 6 zákona č. 500/2004 Sb., správní řád, ve znění pozdějších předpisů (dále jen "správní řád"), lze v řízení s velkým počtem účastníků řízení doručovat písemnosti, včetně písemností uvedených v § 19 odst. 4 správního řádu, veřejnou vyhláškou.

Vymezení okruhu účastníků pro toto řízení:

Účastníci dle § 85 odst. 1 písmene a) stavebního zákona (datové schránky / dodejky):

- AKIPROJEKT, s.r.o.,
se sídlem: Boženy Němcové 12/2, 370 01 České Budějovice (IDDS: hkme2tz)

Účastníci územního řízení dle § 85 odst. 1 písmene b) (datové schránky / dodejky):

- Město Nové Hrady,
se sídlem: náměstí Republiky 46, 373 33 Nové Hrady (zde)

Účastníkům územního řízení dle § 85 odst. 2 písm. a) (datové schránky / dodejky):

- Město Nové Hrady,
se sídlem: náměstí Republiky 46, 373 33 Nové Hrady (zde)
- Jihočeský kraj,
se sídlem: U Zimního stadionu 1952/2, 370 76 České Budějovice (IDDS: kdib3rr)
- Správa a údržba silnic JČk,
se sídlem: Nemanická 2133/10, 370 10 České Budějovice (IDDS: cadk8eb)
- Novohradské hory, spol. s.r.o.,
se sídlem: Nové Hrady 137, 373 33 Nové Hrady (IDDS: 49tqnrs)
- Fritzová Jana,
bytem: Byňov 76, 374 01 Nové Hrady
- ČR – Státní pozemkový úřad,
se sídlem: Husinecká 1024/11a, 130 00 Praha, Žižkov (IDDS: z49per3)
- Lesy České republiky, s.p.,
LS Nové Hrady, Vilová čtvrť 198, 373 33 Nové Hrady (IDDS: e8jcfns)
- MOL Česká republika, s.r.o.,
se sídlem: Purkyňova 2121/3, 110 00 Praha 1 – Nové Město (93pchfn)
- Ministerstvo obrany ČR,
Sekce nakládání s majetkem, Odbor ochrany územních zájmů a státního odborného dozoru, Oddělení ochrany územních zájmů Morava,
se sídlem: Žižkova 37, 370 04 České Budějovice (IDDS: hjyaavk)
- Česká telekomunikační infrastruktura a.s., Olšanská 2681/6, 130 00 Praha 3 - Žižkov (IDDS: qa7425t)
- E. ON ČR s.r.o.,
se sídlem: F. A. Gerstnera 2151/6, 370 49 České Budějovice (IDDS: 3534cwz)

Účastníkům územního řízení dle § 85 odst. 2 písm. b) a c) stavebního zákona je oznámení o zahájení územního řízení doručováno dle § 144 odst. 2 správního řádu „veřejnou vyhláškou“:

- katastrální území 706256 Nové Hrady:
Osoby s vlastnickými nebo jinými věcnými právy k sousedním pozemkům:

KN 174/1, KN 990, KN 203/1, KN 203/3, KN 206, KN 205, KN 222/3

Osoby s vlastnickými nebo jinými věcnými právy k sousedním stavbám:

č.p. 150, č.p. 164, č.p. 356

- katastrální území 706264 Štiptoň:

Osoby s vlastnickými nebo jinými věcnými právy k sousedním pozemkům:

KN 699/2, KN 706/7, KN 706/8, KN 1479/2, KN 1041/2, KN 1041/3, KN 1041/1, KN 1050/2, KN 1051/2, KN 1469/5, KN 1056, KN 1059/3, KN 1059/4, KN 1059/1, KN 1060

Osoby s vlastnickými nebo jinými věcnými právy k sousedním stavbám:

č.p. 40, č.p. 42, č.p. 60, č.p. 64, č.p. 65, č.p. 67, č.p. 78, č.p. 87

Žádost byla doložena dokumentací vypracovanou oprávněnou osobou, doklady, prokazujícími vlastnické nebo jiné právo provést stavbu a těmito stanovisky dotčených orgánů, správců inženýrských sítí a účastníků řízení:

- A. Město Nové Hrady ze dne 12.05.2021, usnesení rady Města č. 86
- B. Policie ČR, Dopravní inspektorát ze dne 19.11.2019 pod č.j.KRPC-146944-1/Čj-2019-020106 a dále ze dne 09.03.2021 pod č.j.KR/C-20972-1/Čj-2021-020106
- C. Městský úřad Trhové Sviny, Odbor životního prostředí – souhlas s pracemi nedaleko lesa ze dne 24.03.2021 pod č.j. MUTS/6898/21; sp.zn. OŽP/1074/21/Bal
- D. CETIN – přeložka vedení SEK ze dne 07.03.2021
- E. Krajský úřad Jihočeského kraje – ODSH – Závazné stanovisko ze dne 23.02.2021 pod č.j.: KUJCK 23899/2021; sp.zn. ODSH 23229/2021/mace
- F. Krajská hygienická stanice Jihočeského kraje ze dne 15.03.2021 pod č.j.: KHSJC 04756/2021/HOK CB-CK; sp.zn.: S-KHSJC 04756/2021
- G. Ministerstvo obrany, sekce nakládání s majetkem ze dne 22.03.2021 Sp.zn.: 44321/2021-1150-OÚZ-ČB; SpMO 618/2021-374
- H. Krajský úřad Jihočeského kraje Odbor kultury a památkové péče Oddělení památkové péče ze dne 02.03.2021 pod Č.j.: KUJCK 27241/2021; sp.zn.: OKPP 23256/2021/misi SS
- I. Městský úřad Trhové Sviny, Odbor výstavby, kulturních památek a územního plánování, Oddělení územního plánování ze dne 17.03.2021 pod č.j. MUTS/6725/Svep; sp.zn.: STAV/1050/21/ÚÚP/Svep
- J. Národní památkový ústav České Budějovice ze dne 01.04.2021 pod č.j.: NPU-331/21864/2021
- K. Krajský úřad Jihočeského kraje, Odbor regionálního rozvoje, územního plánování a stavebního řádu Oddělení územního plánování ze dne 08.03.2021 pod č.j. KUJCK 29687/2021; sp.zn.: OREG 23272/2021/stlu SO
- L. Městský úřad Trhové Sviny, Odbor životního prostředí ze dne 09.03.2021 pod č.j.: MUST/4416/21; sp.zn.: OŽP/683/21/Pos
- M. Státní pozemkový úřad, KPÚ pro Jčk ze dne 11.06.2021 pod Zn.: SPU 214860/2021/Bí
- N. Městský úřad Trhové Sviny, Odbor dopravy a silničního hospodářství ze dne 01.04.2021 pod č.j.: MUTS/7913/21/Or; sp.zn.: DOP/989/21/Or
- O. Městský úřad Trhové Sviny, Odbor výstavby, kulturních památek a územního plánování, oddělení kulturních památek ze dne 03.05.2021 pod č.j.: MUTS/11044/21/Ko; sp.zn.: STAV/998/15/21/KP/Ko
- P. Krajský úřad Jihočeského Kraje, Odbor životního prostředí, zemědělství a lesnictví
- Q. Povodí Vltavy, státní podnik ze dne 25.02.2021 pod zn.: PVL-14917/2021/40
- R. Městský úřad Trhové Sviny, Odbor výstavby, kulturních památek a územního plánování
- S. Hasičský záchranný sbor Jihočeského kraje ze dne 15.03.2021 pod Č.j.: HSCB-752-2/2021 KŘ
- T. E.ON Distribuce, a.s., správa sítě plyn, elektrika, ze dne 14.08.2021 pod zn.: H18585-26044932
- U. Správa a údržba silnic Jihočeského kraje ze dne 01.03.2021 pod zn.: SÚS Jck/2743/2021/154
- V. LESY ČR, LS Nové Hrady ze dne 10.03.2021 pod č.j.: LCR206/000202/2021; 4519/2018

Stavební úřad zajistil vzájemný soulad předložených závazných stanovisek dotčených orgánů vyžadovaných zvláštními předpisy, zabezpečil plnění požadavků vlastníků sítí technického vybavení a podmínky stanovisek zahrnul do podmínek tohoto rozhodnutí.

Z hledisek, uvedených v § 90 stavebního zákona posoudil stavební úřad záměr žadatele a shledal, že záměr je plně v souladu s těmito požadavky, zejména požadavky dotčených orgánů jak uvedeno ve výrokové části rozhodnutí.

Dále stavební úřad shledal, že záměr je plně v souladu s cíli a úkoly územního plánování, zejména:

- PÚR, kde sice přes správní území města Nové Hrady je vymezen železniční koridor označený „ŽD4“, nicméně z PÚR neplynou žádné konkrétní požadavky pro předložený záměr,
- ZÚR, kde sice k.ú. Nové Hrady i k.ú. Štiptov zasahuje do specifické oblasti Třeboňsko – Novohradsko označené „N-SOB2“ a do rozvojové osy Jihovýchodní – Novohradská označené „N-OS8, nicméně ze ZÚR neplynou žádné konkrétní požadavky pro předložený záměr,
- ÚP Nové Hrady, - cíli a úkoly územního plánování dle § 18 a § 19 stavebního zákona.

Vypořádání s vyjádřeními účastníků k podkladům rozhodnutí:

Účastníci se k podkladům rozhodnutí nevyjádřili.

Námítky účastníků nebyly v řízení uplatněny.

Byly pouze vzneseny telefonické připomínky, které nejsou námítkami ve smyslu § 89 odst. 3 stavebního zákona, neboť neobsahují podstatné náležitosti jako uvedení skutečností, které zakládají postavení namítajících a dále odůvodnění námitek. Zároveň podané připomínky byly učiněny pouze telefonicky a nejsou tak námítkami proti projednávanému záměru v rozsahu přímého dotčení práv účastníků řízení, neboť se nejednalo o účastníky řízení ve smyslu stavebního zákona a navazujících právních předpisů.

Do podmínek územního rozhodnutí nebyly zahrnuty rovněž ty podmínky, kde povinnost jejich plnění vyplývá přímo z platných právních předpisů a ty, které se týkají soukromoprávních vztahů účastníků. Stavební úřad rozhodl, jak je uvedeno ve výroku rozhodnutí, za použití ustanovení právních předpisů ve výroku uvedených.

Rozhodnutí má podle ustanovení § 93 odstavce 1 stavebního zákona platnost 2 roky ode dne nabytí právní moci rozhodnutí. Podle ustanovení § 93 odstavce 4 stavebního zákona územní rozhodnutí pozbývá platnosti, nebyla-li ve lhůtě platnosti podána žádost o stavební povolení, ohlášení nebo jiné obdobné rozhodnutí podle stavebního zákona nebo zvláštních právních předpisů, nebo bylo-li stavební nebo jiné povolovací řízení zastaveno anebo byla-li podaná žádost zamítnuta po lhůtě platnosti územního rozhodnutí.

Podle ustanovení § 93 odstavce 5 stavebního zákona územní rozhodnutí pozbývá platnosti též dnem, kdy stavební úřad obdržel sdělení žadatele, že upustil od záměru, ke kterému se rozhodnutí vztahuje, to neplatí, byla-li realizace záměru již zahájena.

Podle ustanovení § 93 odstavce 2 stavebního zákona podmínky územního rozhodnutí o umístění stavby, změně využití území nebo změně stavby platí po dobu trvání stavby či zařízení nebo užívání území, nedošlo-li z povahy věci k jejich konzumaci.

Stavební úřad rozhodl na základě výše uvedených skutečností tak, jak je uvedeno ve výroku tohoto rozhodnutí, za použití ustanovení právních předpisů ve výroku uvedených.

Poučení účastníků:

Proti tomuto rozhodnutí se lze odvolat do 15 dnů ode dne jeho oznámení ke Krajskému úřadu Jihočeského kraje, odbor regionálního rozvoje, územního plánování, stavebního řádu a investic v Českých Budějovicích, podáním u zdejšího správního orgánu.

Odvoláním lze napadnout výrokovou část rozhodnutí, jednotlivý výrok nebo jeho vedlejší ustanovení.

Odvolání jen proti odůvodnění rozhodnutí je nepřípustné. Odvolání musí mít náležitosti uvedené v § 37 odst. 2 správního řádu a musí obsahovat údaje o tom, proti kterému rozhodnutí směřuje, v jakém rozsahu ho napadá a v čem je spatřován rozpor s právními předpisy nebo nesprávnost rozhodnutí nebo řízení, jež mu předcházelo. Není-li v odvolání uvedeno, v jakém rozsahu odvolatel rozhodnutí napadá, platí, že se domáhá zrušení celého rozhodnutí. Odvolání se podává s potřebným počtem stejnopisů tak, aby jeden stejnopis zůstal správnímu orgánu a aby každý účastník dostal jeden stejnopis. Nepodá-li účastník potřebný počet stejnopisů, vyhotoví je správní orgán na náklady účastníka.

K novým skutečnostem a k návrhům na provedení nových důkazů, uvedeným v odvolání nebo v průběhu odvolacího řízení, se přihlídně jen tehdy, jde-li o takové skutečnosti nebo důkazy, které účastník nemohl uplatnit dříve. Namítá-li účastník, že mu nebylo umožněno učinit v řízení v prvním stupni určitý úkon, musí být tento úkon učiněn spolu s odvoláním.

Územní rozhodnutí má podle § 93 odst. 1 stavebního zákona platnost 2 roky ode dne nabytí právní moci. Podmínky územního rozhodnutí o umístění stavby, změně využití území nebo změně vlivu užívání stavby na území platí po dobu trvání stavby či zařízení nebo užívání území, nedošlo-li z povahy věci k jejich konzumaci.

Územní rozhodnutí nepozbývá platnosti:

a) bylo-li na základě žádosti podané v době jeho platnosti vydáno pravomocné stavební povolení nebo jiné obdobné rozhodnutí podle tohoto zákona nebo zvláštních právních předpisů, nebo nabyli v době jeho platnosti právních účinků souhlas s provedením ohlášeného stavebního záměru,

b) bylo-li v době jeho platnosti započato s využitím území pro stanovený účel v případech, kdy se povolovací rozhodnutí nebo jiný úkon nevydává,

c) vzniklo-li na základě oznámení stavebního záměru posouzeného autorizovaným inspektorem podaného v době platnosti právo stavební záměr realizovat, nebo

d) byla-li na základě návrhu veřejnoprávní smlouvy nahrazující stavební povolení podaného v době jeho platnosti uzavřena tato veřejnoprávní smlouva a tato veřejnoprávní smlouva nabyla účinnosti.

Podmínky územního rozhodnutí o umístění stavby, změně využití území nebo změně vlivu užívání stavby na území platí po dobu trvání stavby či zařízení nebo užívání území, nedošlo-li z povahy věci k jejich konzumaci.

Územní rozhodnutí pozbývá platnosti též dnem, kdy stavební úřad obdržel sdělení žadatele, že upustil od záměru, ke kterému se rozhodnutí vztahuje. To neplatí, byla-li realizace záměru již zahájena.

Za správnost vyhotovení

Prášil Luděk, v.r.
vedoucí stavebního úřadu

(otisk úředního razítka)

Příloha:

- 1 x kopie snímku koordinčního situačního výkresu

Toto oznámení musí být vyvěšeno po dobu 15 dnů na úřední desce Města Nových Hradů (popřípadě místně příslušných obecních úřadů). Vývěsní lhůta začíná den následující po dni vyvěšení. Sejmutí vyhlášky je možno následující pracovní den po posledním (patnáctém) dni vývěsní lhůty. Po uplynutí lhůty a vyznačení údajů musí být vyhláška neprodleně vrácena zpět stavebnímu úřadu.

Oznámení bude zveřejněno též způsobem umožňující dálkový přístup (§ 25 odst. 2 správního řádu). Oznámení bude zveřejněno na internetových stránkách Města Nových Hradů.

Vyvěšeno dne:

Sejmuto dne:

Razítko, podpis orgánu, který potvrzuje vyvěšení a sejmutí oznámení.

Obdrží:

Účastníci dle § 85 odst. 1 písmene a) stavebního zákona (datové schránky / dodejky):

- AKIPROJEKT, s.r.o.,
se sídlem: Boženy Němcové 12/2, 370 01 České Budějovice (IDDS: hkme2tz)

Účastníci územního řízení dle § 85 odst. 1 písmene b) (datové schránky / dodejky):

- Město Nové Hrady,
se sídlem: náměstí Republiky 46, 373 33 Nové Hrady (zde)

Účastníkům územního řízení dle § 85 odst. 2 písm. a) (datové schránky / dodejky):

- Město Nové Hrady,
se sídlem: náměstí Republiky 46, 373 33 Nové Hrady (zde)
- Jihočeský kraj,
se sídlem: U Zimního stadionu 1952/2, 370 76 České Budějovice (IDDS: kdib3rr)
- Správa a údržba silnic JČk,
se sídlem: Nemanická 2133/10, 370 10 České Budějovice (IDDS: cadk8eb)
- Novohradské hory, spol. s.r.o.,
se sídlem: Nové Hrady 137, 373 33 Nové Hrady (IDDS: 49tqnrs)
- Fritzová Jana,
by [REDACTED]
- ČR – Státní pozemkový úřad,
se sídlem: Husinecká 1024/11a, 130 00 Praha, Žižkov (IDDS: z49per3)

- Lesy České republiky, s.p.,
LS Nové Hrady, Vilová čtvrť 198, 373 33 Nové Hrady (IDDS: e8jcfns)
- MOL Česká republika, s.r.o.,
se sídlem: Purkyňova 2121/3, 110 00 Praha 1 – Nové Město (93pchfn)
- Ministerstvo obrany ČR,
Sekce nakládání s majetkem, Odbor ochrany územních zájmů a státního odborného dozoru, Oddělení ochrany územních zájmů Morava,
se sídlem: Žižkova 37, 370 04 České Budějovice (IDDS: hjyaavk)
- Česká telekomunikační infrastruktura a.s., Olšanská 2681/6, 130 00 Praha 3 - Žižkov
(IDDS: qa7425t)
- E. ON ČR s.r.o.,
se sídlem: F. A. Gerstnera 2151/6, 370 49 České Budějovice (IDDS: 3534cwz)

Účastníkům územního řízení dle § 85 odst. 2 písm. b) a c) stavebního zákona je oznámení o zahájení územního řízení doručováno dle § 144 odst. 2 správního řádu „veřejnou vyhláškou“:

- katastrální území 706256 Nové Hrady:

Osoby s vlastnickými nebo jinými věcnými právy k sousedním pozemkům:

KN 174/1, KN 990, KN 203/1, KN 203/3, KN 206, KN 205, KN 222/3

Osoby s vlastnickými nebo jinými věcnými právy k sousedním stavbám:

č.p. 150, č.p. 164, č.p. 356

- katastrální území 706264 Štiptůň:

Osoby s vlastnickými nebo jinými věcnými právy k sousedním pozemkům:

KN 699/2, KN 706/7, KN 706/8, KN 1479/2, KN 1041/2, KN 1041/3, KN 1041/1, KN 1050/2, KN 1051/2, KN 1469/5, KN 1056, KN 1059/3, KN 1059/4, KN 1059/1, KN 1060

Osoby s vlastnickými nebo jinými věcnými právy k sousedním stavbám:

č.p. 40, č.p. 42, č.p. 60, č.p. 64, č.p. 65, č.p. 67, č.p. 78, č.p. 87

Dotčené orgány (datové schránky / dodejky):

- Městský úřad Nové Hrady,
odbor životního prostředí, náměstí Republiky 46, 373 33 Nové Hrady (zde)
- Městský úřad Trhové Sviny,
odbor životního prostředí, Žižkovo náměstí 32, 374 01 Trhové Sviny – všem (IDDS: q6qbax8)
- Městský úřad Trhové Sviny,
odbor výstavby, kulturních památek a územního plánování, oddělení územního plánování, Žižkovo nám. 32, 374 01 Trhové Sviny (IDDS: q6qbax8)
- Městský úřad Trhové Sviny,
odbor výstavby, kulturních památek a územního plánování, oddělení kulturních památek, Žižkovo nám. 32, 374 01 Trhové Sviny (IDDS: q6qbax8)
- Městský úřad Trhové Sviny,
odbor dopravy a silničního hospodářství, Žižkovo náměstí 32, 374 01 Trhové Sviny (IDDS: q6qbax8)
- Policie České republiky,
Krajské ředitelství policie Jihočeského kraje, Územní odbor České Budějovice, Dopravní inspektorát, Plavská 2, 371 05 České Budějovice (IDDS: eb8ai73)
- Krajský úřad Jihočeského kraje,

Odbor dopravy a silničního hospodářství, oddělení silničního hospodářství, U Zimního stadionu 1952/2, 370 76 České Budějovice (IDDS: kdib3rr)

- Krajská hygienická stanice Jihočeského kraje,
Na Sadech 25, 370 71 České Budějovice (IDDS: agzai3c)
- Hasičský záchranný sbor Jihočeského kraje,
Pražská tř. 2666/52b, 370 01 České Budějovice (IDDS: ph9aiu3)
- Ministerstvo obrany ČR,
Sekce nakládání s majetkem, Odbor ochrany územních zájmů a státního odborného dozoru, se sídlem: Tychonova 1, 160 01 Praha 6 (IDDS: hjyaavk)

Na vědomí:

- Město Nové Hrady,
investiční a majetkový odbor, náměstí Republiky 46, 373 33 Nové Hrady (zde)

K vyvěšení na úřední desku (kamenná + elektronická):

- Město Nové Hrady,
náměstí Republiky 46, 373 33 Nové Hrady (zde)

Vypraveno dne

POVĚŘENÍ

Obchodní korporace **CETIN a.s.**, se sídlem Českomoravská 2510/19, Libeň, 190 00 Praha 9, IČ 04084063, zapsaná v obchodním rejstříku vedeném Městským soudem v Praze, spisová značka B 20623 („**Společnost**“), zastoupená níže podepsanými členy představenstva, tímto pověřuje zaměstnance pana

Jiřího Šittlera,

Manažer

OS

(„**Zaměstnanec**“)

adresa pro doručování: CETIN a.s., se sídlem Českomoravská 2510/19, Libeň, 190 00 Praha 9, ID datové schránky: qa7425t

k tomu, aby za Společnost:

- činil jednání týkající se zřizování a provozování veřejné komunikační sítě ve smyslu zákona č. 127/2005 Sb., o elektronických komunikacích a o změně některých souvisejících zákonů, jednal s příslušnými orgány státní správy a samosprávy, s orgány činnými v trestním řízení, s pojišťovnami a likvidátory škod, stavebními úřady a s vlastníky nemovitostí dotčených výstavbou a provozem veřejné telekomunikační sítě, případně majetkovými správci či uživateli těchto nemovitostí, zastupoval Společnost v souvisejících správních řízeních,
- uzavíral smlouvy o budoucích smlouvách o zřízení věcného břemene dle ustanovení § 1785 a násl. občanského zákoníku a smlouvy o zřízení (nebo zániku) práv odpovídajících věcnému břemenu dle ustanovení § 1257 a násl. občanského zákoníku v návaznosti na ustanovení § 104 odst. 3 zákona č. 127/2005 Sb.,
- podepisoval a podával návrhy na vklad (nebo výmaz) práv odpovídajících věcným břemenům do katastru nemovitostí dle § 6 a násl. zákona č. 256/2013 Sb., o katastru nemovitostí (katastrální zákon) a následně Společnost zastupoval v řízení o povolení vkladu (nebo výmazu) práv odpovídajících věcným břemenům do katastru nemovitostí,
- podepisoval a podával návrhy na zahájení řízení o omezení vlastnického práva k pozemkům a stavbám zřízením věcného břemene rozhodnutím stavebního úřadu ve smyslu § 104 odst. 4 zákona č. 127/2005 Sb., a § 18 a násl. zákona č. 184/2006 Sb., zákon o vyvlastnění a následně Společnost v těchto řízeních a zřízení věcného břemene zastupoval,
- uzavíral smlouvy o umístění zařízení veřejné komunikační sítě, smlouvy nájemní a podnájemní k cizím nemovitostem pro účely výstavby, umístění a provozu veřejné komunikační sítě,
- uzavíral smlouvy o nájmu prostor za účelem umístění komunikačního vedení a zařízení ve vlastnictví Společnosti, např. rozvaděč typu ÚR+SR a kabelové lávky nebo žlaby,
- projednával a uzavíral smlouvy kupní, jejichž předmětem je koupě či prodej veřejné komunikační sítě,
- uzavíral smlouvy o realizaci, jejichž předmětem je provedení překládky veřejné komunikační sítě ve smyslu ustanovení § 104 odst. 17 zák. č. 127/2005 (dále jen „Překládka“) Společnosti pro stavebníka bez limitu,

- projednával jiné smlouvy, jejichž předmětem je zajištění všech zákonných předpokladů pro provedení Překládky a dále zajištění práv a zájmů Společnosti, jako vlastníka překládané veřejné komunikační sítě, v souvislosti s provedením Překládky pro stavebníka třetí osobou,
- projednával smlouvy o pronájmu komunikačních vedení v prostorách a majetku jiných subjektů,
- projednával smlouvy o využití podpěr ve vlastnictví třetích osob pro nadzemní komunikační síť Společnosti,
- zastupoval Společnost ve správních řízeních, včetně veškerých rozhodnutích ve věci odvolacího řízení, souvisejících se zajišťováním sítí, poskytováním služeb a provozováním přístrojů elektronických komunikací,
- uzavíral nájemní nebo podnájemní smlouvy na užívání anténních stožárů nebo nosičů (konstrukcí) veřejné komunikační sítě náležející Společnosti za účelem umístění technologických prvků třetí osoby bez možnosti přístupu k síti nebo službám elektronických komunikací Společnosti,
- uzavíral veřejnoprávní smlouvy nahrazující správní rozhodnutí v oblasti výstavby sítí elektronických komunikací,

a to vše včetně jednání, která mají za následek změnu nebo ukončení shora uvedených právních vztahů.

Zaměstnanec je ve výše uvedených záležitostech oprávněn Společnost zavazovat. Maximální hodnota závazku, který může pověřený za Společnost převzít, činí v každém případě částku **1.000.000,- Kč** (slovy: jeden milion korun českých).

Zaměstnanec je dále oprávněn jednat a uzavírat smlouvy o nájmu nebo nákupu sítí elektronických komunikací od jiných osob. Maximální hodnota závazku, který může pověřený za Společnost převzít, činí v každém případě částku **5.000.000,- Kč** (slovy: pět milionů korun českých).

Finanční limit se posuzuje dle následujících kritérií:

- a) dle konkrétní částky uvedené ve smlouvě, kterou má dle smlouvy jednorázově uhradit Společnost nebo
- b) dle souhrnné částky, kterou se Společnost zavazuje hradit po dobu, po kterou má smlouva trvat nebo po níž smlouvu nelze vypovědět anebo
- c) dle nejvyšší částky připadající na období jakéhokoli 1 roku v průběhu předpokládané platnosti smlouvy.

V případě možnosti rozdílných výkladů se smlouva vždy posuzuje podle výkladu, jehož výsledkem je vyšší částka. V případě změny výše uvedených právních vztahů se splnění výše uvedeného finančního limitu určuje dle peněžitě částky odpovídající závazku přijatému Společností či novým způsobem upravenému v dohodě o změně smlouvy (dodatku) za dobu trvání závazku počínaje účinností dodatku. Pro účely zrušení výše uvedených právních vztahů se splnění výše uvedeného finančního limitu určuje dle peněžitě částky odpovídající zrušenému závazku.

Zaměstnanec je dále oprávněn v souvislosti s výše uvedeným nahlížet do veškerých souvisejících spisů a dokumentace v držení jak orgánů veřejné moci, tak i soukromých osob, a pořizovat z takových spisů a dokumentace výpisy a opisy, jakož i činit další úkony, včetně přijímání písemností, nezbytné k zabezpečení práv a povinností Společnosti a to na území České republiky.

Toto pověření je platné do 10.6.2023. Jeho platnost rovněž končí ukončením pracovního poměru.

V Praze dne uvedeného na obrazu elektronického podpisu níže.

CETIN a.s.

Představenstvo

Toto pověření je elektronicky podepsáno, obraz elektronického podpisu naleznete níže, metadata užitých certifikátů jsou obsažena ve vlastnostech dokumentu.



69. jednání Rady Jihočeského kraje dne 27. 08. 2015

K bodu: Svěření rozhodování o smlouvách s vlastníky veřejné technické infrastruktury a o dohodách o předčasném užívání stavby

Usnesení č. 887/2015/RK-69

Rada Jihočeského kraje

I. svěřuje

podle § 59 odst. 4 zákona č. 129/2000 Sb., o krajích, ve znění pozdějších předpisů, hejtmanovi rozhodování o uzavírání smluv s vlastníky veřejné technické infrastruktury a rozhodování o uzavírání dohod o předčasném užívání stavby se zhotoviteli stavby, a to pro účely správních řízení podle zákona č. 183/2006 Sb., stavební zákon, ve znění pozdějších předpisů, týkajících se staveb pozemních komunikací.

II. ukládá

JUDr. Milanu Kučerovi, Ph.D., řediteli krajského úřadu, zajistit realizaci části I. usnesení.