



SERVISNÍ SMLOUVA

Uzavřena dle § 2586 a následujících zákona č. 89/2012 Sb., občanského zákoníku, ve znění pozdějších předpisů mezi těmito smluvními stranami.

Objednatel:

Název firmy: Dům dětí a mládeže Orlová, příspěvková organizace

Sídlo firmy: Masarykova 958, Orlová – Lutyně, 735 14

IČO: 751 220 73

Zástupce objednatele: 

Bankovní spojení: Komerční banka a.s., 43 – 121 999 0277 / 0100

Dále jen „Objednatel“ na straně jedné

Zhotovitel:

Název firmy: Technika budov, s.r.o.

Sídlo firmy: Křenová 42, Brno 602 00

IČO: 607 118 25

Zástupce zhotovitele: 

Bankovní spojení: Česká spořitelna, 203 222 9319 / 0800

Dále jen „Zhotovitel“ na straně druhé

Společně dále jen „Smluvní strany“



1. PŘEDMĚT SMLOUVY

- 1.1. Zhotovitel se touto smlouvou zavazuje pro objednatele provádět servisní práce technických zařízení a systémů specifikovaných v Příloze č. 1 této smlouvy, tj. provádění pravidelných servisních prohlídek, kontrol a revizí „pravidelný servis“. Dále případné řešení havarijních / poruchových stavů (havarijní servis).
- 1.2. Plnění této smlouvy budou prováděna v souladu s obecně závaznými, technickými a bezpečnostními předpisy, včetně předpisů a návodů udaných výrobcem jednotlivých zařízení.

2. PRAVIDELNÝ SERVIS

- 2.1. Pravidelným servisem se rozumí periodické servisní práce za účelem udržení adekvátního technického stavu a minimalizace poruchových stavů na základě obecně závazných, technických a bezpečnostních předpisů, včetně předpisů a návodů výrobce zařízení / systémů v souladu s požadavky objednatele.
- 2.2. Jedná se o činnosti realizované příslušnými odbornými pracovníky a specialisty zhotovitele způsobilými k provádění těchto činností z hlediska plnění požadované kvalifikace, anebo vlastníci příslušná oprávnění k této činnosti, a to podle charakteru činností na příslušném zařízení.
- 2.3. Pravidelné servisní zásahy budou dokumentovány ze strany zhotovitele servisními protokoly / předávacími protokoly, který slouží jako doklad o provedené činnosti a slouží také jako podklad k vystavení faktury. Kopie servisního / předávacího protokolu bude součástí příslušné faktury.
- 2.4. Pravidelný servis bude prováděn před, anebo začátkem topné a chladicí sezóny a v případě vyšších četností servisních prací následně během příslušné sezóny s ohledem na charakter provozu řešeného zařízení / systému.
- 2.5. Termín provedení úkonů pravidelného servisu bude vždy ohlášen minimálně 2 dny předem, a to na základě předem domluvených termínech odsouhlasených oběma stranami.

3. HAVARIJNÍ SERVIS

- 3.1. Havarijním servisem se rozumí veškeré práce nad rámec pravidelného servisu.
- 3.2. Jedná se o činnosti realizované příslušnými odbornými pracovníky a specialisty zhotovitele způsobilými k provádění těchto činností z hlediska plnění požadované kvalifikace, anebo vlastníci příslušná oprávnění k této činnosti, a to podle charakteru činností na příslušném zařízení.
- 3.3. Havarijní servisní zásah bude prováděn na základě požadavku objednatele. Příslušná porucha bude nahlášena a popsána telefonicky a elektronicky emailem odpovědnými pracovníky objednatele na níže uvedené kontaktní údaje zhotovitele.

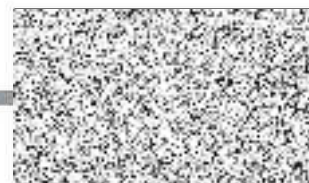
Kontakt zhotovitele:

Jméno:

Telefonní kontakt:

Email:





Kontakt objednatele:

Jméno:

Telefonní kontakt:

Email:



- 3.4. Popisem poruchy se rozumí jednoznačné označení místa poruchy nebo příslušného zařízení / systému, základní popis projevů poruchy, čas zjištění poruchy a popis již vykonaných zásahů ze strany objednatele.
- 3.5. Řešení nahlášené poruchy je zhotovitel povinen v případě požadavku objednatele zahájit nejpozději do 24h od řádného nahlášení poruchy. Termín 24h běží v případě nahlášení v pracovní dny mezi 7:00 – 14:00. V případě nahlášení závady mimo tento termín bude začátek pro lhůtu 24h uvažován od 7:00 nejbližšího pracovního dne.
- 3.6. V případě, že nebude možné provést opravu přímo na místě, zavazuje se zhotovitel seznámit objednatele s případným náhradním řešením nebo dalším postupem a rozsahem.
- 3.7. Havarijní servisní zásahy budou dokumentovány ze strany zhotovitele servisními protokoly / předávacími protokoly, který slouží jako doklad o provedení a rozsahu provedené činnosti a slouží také jako podklad k vystavení faktury. Kopie servisního / předávacího protokolu bude součástí příslušné faktury.

4. MÍSTO ČINNOSTI A DOBA TRVÁNÍ SMLOUVY

- 4.1. Místem plnění je objekt Dům dětí a mládeže Orlová na adrese Masarykova 958, Orlová – Lutyně, 735 14
- 4.2. Tato smlouva se uzavírá na dobu neurčitou, od data uvedení smlouvy v platnost v odstavci 10.5.
- 4.3. Lze ji ukončit písemnou dohodou obou smluvních stran nebo písemnou výpovědí, která počíná běžet prvním dnem měsíce následujícího po doručení této výpovědi druhé smluvní straně, s délkou výpovědní lhůty 2 měsíce.

5. CENA

- 5.1. Cena za provedené práce je stanovena dohodou obou smluvních stran podle zákona o cenách, zák. č. 526/1990 Sb. o cenách, ve znění pozdějších předpisů, a to v podrobné specifikaci dle Přílohy č. 1. této smlouvy. K uvedeným cenám bude připočítána stanovená daň z přidané hodnoty.
- 5.2. Celková cena na pravidelný servis a hodinové sazby za havarijní servis jsou stanoveny dle přílohy č. 1.
- 5.3. Pravidelný servis bude účtován zvlášť, na základě vystavení samostatné faktury. Fakturována bude celá částka nebo poměrné části stanovené ceny dle přílohy 1, pokud bude servis prováděn ve větší četnosti než jednou ročně. Faktura bude vystavena na základě provedení prací na jednotlivých zařízeních / systémech a na základě servisního protokolů, předávacího protokolu, případně jiného protokolu potvrzující provedení a rozsah prací a podepsaného oběma smluvními stranami.
- 5.4. Havarijní servis bude účtován zvlášť, na základě vystavení samostatné faktury a částky stanovené dle přílohy č. 1. Faktura bude vystavena na základě provedení prací a na základě



servisního protokol, předávacího protokolu, případně jiného protokolu potvrzující provedení a rozsah prací a podepsaného oběma smluvními stranami.

- 5.5. Zhotovitel je oprávněn 1x za rok, a to vždy nejpozději ke dni 31.01. požadovat aktualizaci ceny s ohledem na inflační vývoj v předcházejícím roce.
- 5.6. Lhůta splatnosti faktur činí 30 kalendářních dnů ode dne vystavení.
- 5.7. V ceně pravidelného servisu nejsou náhradní a spotřební díly.

6. ZÁRUKY ZA JAKOST A ODPOVĚDNOST ZA VADY

- 6.1. Zhotovitel ručí za kvalitu provedených prací pravidelného a havarijního servisu a za dodané díly a materiál. Délka záruk na práci činní 12 měsíců a na nově dodané náhradní díly a materiál 24 měsíců, a to od data předání na základě servisního / předávacího protokolu nebo jiného adekvátního protokolu dokládající předání prací, dílů a materiálu, či provedení a dokončení oprav.
- 6.2. Záruka se nevztahuje na spotřební díly a materiál, který svým charakterem a s ohledem na provoz neplní životnost 24 měsíců (např. kapsové filtry pro VZT). Záruky, na již dodané zařízení se řídí příslušnou realizační smlouvou a podle předchozích platných ujednání.

7. SMLUVNÍ SANKCE, POKUTY A SLEVY

- 7.1. V případě, že objednatel zhotoviteli nezaplatí fakturovanou částku včas, vyhrazuje si zhotovitel právo účtovat úrok z prodlení, a to ve výši 0,1 % z fakturované částky za každý, byť jen započatý den prodlení.
- 7.2. Při nedodržení sjednané lhůty nástupu vyhrazuje si objednatel u zhotovitele uplatnit smluvní pokutu jako slevu z ceny prováděných prací 0,1 % za každých i započatých 24 hodin opožděného nástupu.

8. POVINNOSTI OBJEDNATELE

- 8.1. Během pravidelného nebo havarijního servisu zajistit přítomnost odpovědného pracovníka, který zajistí přístup do příslušných prostor a je oprávněn přebírat a podepisovat provedené práce za objednatele.
- 8.2. Během pravidelného nebo havarijního servisu zajistit pro pracovníky zhotovitele bezpečné uložení osobních oděvů a pracovních pomůcek v prostorách objednatele a zajistit parkovací stání po dobu provádění servisních prací pro 1 vozidlo velikosti osobního automobilu v rozumné vzdálenosti s ohledem na prováděné práce a použité vybavení.
- 8.3. Během pravidelného nebo havarijního servisu zajistit zdroj elektrické energie, zdroj vody, přístup k elektrickým jističím prvkům a ovládání / řízení jednotlivých zařízení / systémů.
- 8.4. Objednatel se zavazuje vytvořit takové podmínky a součinnost pro pracovníky zhotovitele, aby servisní činnosti proběhly plynule bez zbytečných prodlev, případně dalších výjezdů nad rámec harmonogramu.

9. POVINNOSTI ZHOTOVITELE

- 9.1. Zhotovitel je povinen upozornit objednatele, pokud by jeho požadavky byly v rozporu s právními předpisy, platnými technickými normami, anebo prováděnými postupy a doporučenými technologiemi výrobce zařízení.

- 9.2. Zhotovitel je povinen po provedení prací uvést příslušné pracoviště do řádného stavu a veškeré použité materiály a odpad odvést, pokud nebude dohodnuto jinak.
- 9.3. Provádět práce takovým způsobem, aby byl co možná nejméně narušen běžný provoz pracoviště a zaměstnanců objednatele.

10. OSTATNÍ UJEDNÁNÍ

- 10.1. Zhotovitel prohlašuje, že všichni jeho zaměstnanci jsou proškoleni z BOZP a PO a zavazuje se, že po celou dobu provádění prací budou předpisy dodržovány.
- 10.2. Tato smlouva je vyhotovena ve dvou provedeních s tím, že každá ze Smluvní strany obdrží po jednom vyhotovení této smlouvy. Změnu této smlouvy lze učinit pouze písemným dodatkem k této smlouvě.
- 10.3. Tato smlouva se řídí příslušnými zákonnými ustanoveními ČR, zejména občanským zákoníkem č. 89/2012 Sb. a předpisy navazujícími.
- 10.4. Obě Smluvní strany podepisují tuto smlouvu na důkaz svého souhlasu s jejím obsahem a zněním.
- 10.5. Tato smlouva nabývá platnosti a účinnosti dnem podpisu.

31 -10- 2019

Za Objednatele dne

Mgr. Jana Šertlerová

Jméno

Za Zhotovitele dne 18. října 2019,

Ing. Petr Andrys

Jméno



PŘÍLOHA č. 1. SEZNAM A NACENĚNÍ POLOŽEK

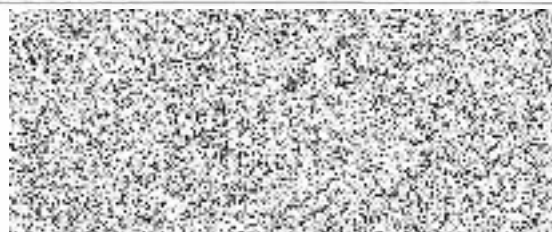
Ozn.	Položka / Systém	m.j.	Počet m.j.	Četnost za rok	Cena m.j. (Kč bez DPH)	Cena za položku (Kč bez DPH)
Zařízení č. 2. Větrání divadelního sálu						
2.01	Centrální VZT jednotka, Přívod Množství vzduchu V = 6000 m ³ /h.	ks	1	2	1 630 Kč	3 260 Kč
2.02a,b,c	Centrální VZT jednotka, odvod Množství vzduchu V = 2000 m ³ /h.	ks	3	2	540 Kč	3 240 Kč
3.01	Oběhové čerpadlo ZZT	ks	1	1	390 Kč	390 Kč
EX	Expanzní nádoba Provozní revize	ks	1	1	2 790 Kč	2 790 Kč
Zařízení č. 4. Větrání cvičebního sálu						
4.01	Centrální VZT jednotka Množství vzduchu V = 400 m ³ /h.	ks	1	2	1 630 Kč	3 260 Kč
Zařízení č. 5. Větrání klubovny						
5.01	Centrální VZT jednotka Množství vzduchu V = 300 m ³ /h.	ks	1	2	1 630 Kč	3 260 Kč
Zařízení č. 6. Větrání přírodověda a audiosál						
6.01	Centrální VZT jednotka, Přívod Množství vzduchu V = 4000 m ³ /h.	ks	1	2	1 400 Kč	2 800 Kč
6.02a,b	Centrální VZT jednotka, odvod Množství vzduchu V = 2000 m ³ /h.	ks	2	2	540 Kč	2 160 Kč
Zařízení č. 8. Větrání učebna savci						
8.01	Centrální VZT jednotka Množství vzduchu V = 200 m ³ /h.	ks	1	2	1 630 Kč	3 260 Kč
Zařízení č. 9. Větrání taneční (estrádní) sál						
9.01	Centrální VZT jednotka, Přívod Množství vzduchu V = 2000 m ³ /h.	ks	1	2	1 400 Kč	2 800 Kč
9.02	Centrální VZT jednotka, odvod Množství vzduchu V = 2000 m ³ /h.	ks	1	2	540 Kč	1 080 Kč
Zařízení č. V01. Větrání teraristika						
V.01	Centrální VZT jednotka Množství vzduchu V = 200 m ³ /h.	ks	1	2	1 630 Kč	3 260 Kč

Vypracoval / Kontaktní osoba:

JMÉNO:



PODPIS / RAZÍTKO:





Chladivové systémy klimatizace						
KL1	Klimatizační chladivový systém split Taneční sál m.č. 305 Chladicí výkon 12kW	ks	1	1	1 700 Kč	1 700 Kč
KL2	Klimatizační chladivový systém split Taneční sál m.č. 305 Chladicí výkon 9,5kW	ks	1	1	1 700 Kč	1 700 Kč
KL3	Klimatizační chladivový systém split Keramický ateliér m.č. 413 Chladicí výkon 12kW	ks	1	1	1 700 Kč	1 700 Kč
KL4	Klimatizační chladivový systém split Přednáškový sál m.č. 401 Chladicí výkon 13,4kW	ks	1	1	1 700 Kč	1 700 Kč
KL5	Klimatizační chladivový systém split Učebna PC m.č. 402 Chladicí výkon 12kW	ks	1	1	1 700 Kč	1 700 Kč
KL6	Klimatizační chladivový systém split Klubovna 4NP m.č. 407 Chladicí výkon 9,5kW	ks	1	1	1 700 Kč	1 700 Kč
KL7	Klimatizační chladivový systém split Ateliér m.č. 405 Chladicí výkon 13,4kW	ks	1	1	1 700 Kč	1 700 Kč
-	Klimatizační chladivový systém split Ateliér m.č. 240 Chladicí výkon 13,4kW	ks	1	1	1 700 Kč	1 700 Kč
Doprava						
Cesta = Firma - Akce - Firma		km	370	5	7 Kč	12 950 Kč
Technik na cestě = 2x technik * 3h		h	6	5	230 Kč	6 900 Kč
CELKEM ZA ZAKÁZKU (Kč bez DPH)					65 010 Kč	
DPH 21% (Kč)					13 652 Kč	
CELKEM ZA ZAKÁZKU (Kč včetně DPH)					78 662 Kč	

Činnost nad rámec pravidelného / záručního servisu (Havarijní servis)		
Hodinová sazba s příjezdem dle domluvy	Pracovní den 7:00 - 17:00	400 Kč/h/os
	Mimo pracovní den / čas	700 Kč/h/os
Hodinová sazba s požadavkem příjezdu do 24h	Pracovní den 7:00 - 17:00	750 Kč/h/os
	Mimo pracovní den / čas	950 Kč/h/os
Doprava	Paušál Brno	150 Kč
	Mimo Brno	8 Kč/km
	Technik na cestě	230 Kč/h/os
Marný výjezd (částka připočítána k ceně za dopravu)		1 250 Kč

Vypracoval / Kontaktní osoba:

JMÉNO:	PODPIS / RAZÍTKO:

