

Hasičský záchranný sbor Moravskoslezského kraje				
EVIDENCE SMLUV				
HMSK	SML	147-59 poř. číslo	2008 rok	dobu plnění
Ev. číslo v SSD				

## Generali Česká pojišťovna a.s.

Spálená 75/16, Nové Město, 110 00 Praha 1, Česká republika, IČO 45272956  
zapsaná v obchodním rejstříku u Městského soudu v Praze, spisová značka B 1464,  
člen Skupiny Generali, zapsané v italském rejstříku pojišťovacích skupin, vedeném IVASS,  
kterou zastupuje

(dále jen „pojišťovna“)

a

## Česká republika – Hasičský záchranný sbor Moravskoslezského kraje

Výškovická 40, Ostrava-Zábřeh, PSČ 700 30, Česká republika  
IČO 70 88 45 61

který zastupuje plk. Ing. Radim Kuchař,  
ředitel HZS Moravskoslezského kraje  
(dále jen „pojistník“)

uzavírají

**dodatek č. 59 pojistné smlouvy č. 706-57704-18**

(č. 4680843649 – pojištění vozidel a dopravovaných věcí)

**o pojištění majetku podnikatelů**

**(pojištění živelní, pojištění odcizení věci krádeží vloupáním nebo  
loupeží, pojištění vnitrostátní přepravy, pojištění elektronických  
zařízení, pojištění vozidel a dopravovaných věcí)  
sjednané s účinností od 1.7.2008**

**1. Úvodní ustanovení**

- 1.1.** Dne 27.6.2008 uzavřeli Česká pojišťovna a.s. (nyní Generali Česká pojišťovna a.s.) a Česká republika – Hasičský záchranný sbor Moravskoslezského kraje (dále jen "pojistník") pojistnou smlouvu č. 706-57704-18 pro pojištění majetku podnikatelů (pojištění živelní, pojištění odcizení věci krádeží vloupáním nebo loupeží, pojištění vnitrostátní přepravy, pojištění strojů a strojních zařízení, pojištění elektronických zařízení pojištění vozidel a dopravovaných věcí) - dále jen "pojistná smlouva", včetně dodatků č. 1 až č. 58.
- 1.2.** Pojišťovna a pojistník se dohodli na změně níže specifikovaných ustanovení pojistné smlouvy uvedených v bodu 2. tohoto dodatku pojistné smlouvy způsobem tam uvedeným.

**2. Změna pojistné smlouvy**

- 2.1.** K 30.6.2022 došlo k ukončení pojištění sjednaného pod bodem 6. Pojištění strojů a strojních zařízení a zároveň se ruší Příloha č. 4.
- 2.2.** Na základě ustanovení bodu 2.1. tohoto dodatku dochází k přečíslování níže uvedených bodů:  
Bod 7. Pojištění vozidel a dopravovaných věcí je přečíslován na bod 6.  
Bod 8. Společná ujednání je přečíslován na bod 7.  
Bod 9. Závěrečná ustanovení je přečíslován na bod 8.
- 2.3.** V ustanovení bodu 2. **Pojištění živelní** pojistné smlouvy se ruší bod 2.1. **Pojištěné věci, pojistné částky** a nahrazuje následujícím zněním:

**2.1. Pojištěné věci, pojistné částky**

V souladu s ustanovením článku 4 bodu 1 VPPMP se pojištění podle pojistné smlouvy vztahuje na věci uvedené dále pod jednotlivými položkami.

V souladu s ustanovením článku 5 bodu 3 VPPMP jsou pro pojištěné věci stanoveny níže uvedené pojistné částky resp. limity pojistného plnění.

Pokud bude v souladu s ustanovením článku 5 bodu 6 VPPMP sjednáno pojištění jako pojištění prvního rizika bude toto uvedeno u příslušné pojištěné věci.

POL. Č.	SPECIFIKACE POJIŠTĚNÝCH VĚCÍ (UJEDNÁNÍ O POJIŠTĚNÍ PRVNÍHO RIZIKA)	POJISTNÁ ČÁSTKA V Kč (LIMIT PLNĚNÍ 1.RIZIKA)*
<b>1. Stavby</b>		
1	Soubor vlastních a cizích budov, hal, staveb včetně stavebních součástí a stavebních úprav vč. rozpracovaných investičních akcí.	31.000.000,-
<b>2. Věci movité</b>		
2	Soubor strojů, zařízení, inventáře a elektronických zařízení (vč. DDHM), soubor cizích strojů, zařízení a inventáře po právu užívaných na základě písemné smlouvy.	3.824.744,-
3	Soubor platných tuzemských i cizozemských státovek, bankovek a oběžných mincí v hotovosti, cenné papíry a ceniny (vlastní a cizí). Pojištění se sjednává jako pojištění prvního rizika podle čl. 5 bodu 6 VPPMP.	50.000,-
4	Elektronika uvedená na příloze č. 3.	14,519.585,-

\*) Je-li sjednáno pojištění 1. rizika (dále 1.R.), je uvedená částka limitem plnění 1.R. ve smyslu čl. 5 bodu 6 VPPMP 2005 .

2.4. V ustanovení bodu 2. **Pojištění živelní** pojistné smlouvy se ruší bod 2.2. **Pojistná nebezpečí a spoluúčasti** a nahrazuje následujícím zněním:

## 2.2. Pojistná nebezpečí a spoluúčasti

2.2.1. V souladu s ustanoveními článků 2 DPPSP a DPPMP se pro pojištěné věci specifikované v ustanovení bodu 2.1. této smlouvy sjednává pojištění pro případ poškození nebo zničení pojištěných věcí níže uvedenými pojistnými nebezpečími (popř. vznik pojištěných nákladů v důsledku pojištěných pojistných nebezpečí). Zároveň jsou pro jednotlivé položky a pojistná nebezpečí v souladu s ustanovením článku 9 VPPMP sjednány níže uvedené spoluúčasti.

Pol. č. podle bodu 2.1. smlouvy	SPECIFIKACE POJIŠTĚNÝCH POJISTNÝCH NEBEZPEČÍ PODLE ČLÁNKU 2, BODŮ 1 A 3 DPPSP A DPPMP	SPOLUÚČAST
<b>Základní pojistná nebezpečí</b>		
1, 2	Požár, výbuch, přímý úder blesku, pád letadla nebo vrtulníku případně jeho části nebo nákladu (čl. 2 bod 1 písm. a) DPPSP resp. DPPMP)	100.000,- Kč
3	Požár, výbuch, přímý úder blesku, pád letadla nebo vrtulníku případně jeho části nebo nákladu (čl. 2 bod 1 písm. a) DPPSP resp. DPPMP)	1.000,- Kč
4	Požár, výbuch, přímý úder blesku, pád letadla nebo vrtulníku případně jeho části nebo nákladu (čl. 2 bod 1 písm. a) DPPSP resp. DPPMP)	20.000,- Kč
1, 2, 4	Voda vytékající z vodovodních zařízení nebo sprinklerových zřízení (čl. 2 bod 1 písm. h) DPPSP resp. DPPMP) Přetlak nebo zamrzání vody, je-li pojištěnou věcí budova. (čl. 2 bod 1 písm. i) DPPSP)	5.000,- Kč
3	Voda vytékající z vodovodních zařízení nebo sprinklerových zřízení (čl. 2 bod 1 písm. h) DPPSP resp. DPPMP) Přetlak nebo zamrzání vody, je-li pojištěnou věcí budova. (čl. 2 bod 1 písm. i) DPPSP)	1.000,- Kč
<b>Vybraná pojistná nebezpečí</b>		
1, 2, 4	Povodeň nebo záplava (čl. 2 bod 1 písm. b) DPPSP resp. DPPMP)	5.000,- Kč
3	Povodeň nebo záplava (čl. 2 bod 1 písm. b) DPPSP resp. DPPMP)	1.000,- Kč
1, 2, 4	Vichřice nebo krupobití (čl. 2 bod 1 písm. c) DPPSP resp. DPPMP)	5.000,- Kč
3	Vichřice nebo krupobití (čl. 2 bod 1 písm. c) DPPSP resp. DPPMP)	1.000,- Kč
1, 2, 4	Sesouvání půdy, zřícení skal nebo zemin (čl. 2 bod 1 písm. d) DPPSP resp. DPPMP)	5.000,- Kč
3	Sesouvání půdy, zřícení skal nebo zemin (čl. 2 bod 1 písm. d) DPPSP resp. DPPMP)	1.000,- Kč
1, 2, 4	Sesouvání nebo zřícení sněhových lavin (čl. 2 bod 1 písm. d) DPPSP resp. DPPMP)	5.000,- Kč
3	Sesouvání nebo zřícení sněhových lavin (čl. 2 bod 1 písm. d) DPPSP resp. DPPMP)	1.000,- Kč
1, 2, 4	Pád stromů, stožárů nebo jiných předmětů (čl. 2 bod 1 písm. e) DPPSP resp. DPPMP)	5.000,- Kč
3	Pád stromů, stožárů nebo jiných předmětů (čl. 2 bod 1 písm. e) DPPSP resp. DPPMP)	1.000,- Kč

Pojistnou smlouvu má ve správě:

útvár korporátního obchodu

1, 2, 4	Tíha sněhu nebo námrazy (čl. 2 bod 1 písm. f) DPPSP resp. DPPMP)	5.000,- Kč
3	Tíha sněhu nebo námrazy (čl. 2 bod 1 písm. f) DPPSP resp. DPPMP)	1.000,- Kč
1, 2, 4	Zemětřesení (čl. 2 bod 1 písm. g) DPPSP resp. DPPMP)	5.000,- Kč
3	Zemětřesení (čl. 2 bod 1 písm. g) DPPSP resp. DPPMP)	1.000,- Kč

2.2.2. Odchylně od ustanovení článků 2 DPPSP a DPPMP se pro pojištěné věci specifikované v bodu 2.1. této smlouvy sjednává pojištění pro případ poškození nebo zničení pojištěných věcí i níže uvedenými pojistnými nebezpečími. Zároveň jsou pro jednotlivé položky a pojištěná nebezpečí v souladu s ustanovením článku 9 VPPMP sjednány níže uvedené spoluúčasti.

Pol. č. podle bodu 2.1. smlouvy	SPECIFIKACE ZÁKLADNÍCH POJISTNÝCH NEBEZPEČÍ SJEDNANÝCH ODCHYLNĚ OD ČL. 2 DPPSP RESP. DPPMP	SPOLUÚČAST
1, 2, 4	Náraz dopravního prostředku. Ujednává se, že pojištění se vztahuje i na škody způsobené dopravním prostředkem provozovaným pojištěným.	5.000,- Kč
3	Náraz dopravního prostředku. Ujednává se, že pojištění se vztahuje i na škody způsobené dopravním prostředkem provozovaným pojištěným.	1.000,- Kč
1, 2, 4	Aerodynamický třesk. Aerodynamickým třeskem se rozumí rázová tlaková vlna, která vznikla překročením rychlosti zvuku (zvukové bariery) letícím letadlem.	5.000,- Kč
3	Aerodynamický třesk. Aerodynamickým třeskem se rozumí rázová tlaková vlna, která vznikla překročením rychlosti zvuku (zvukové bariery) letícím letadlem.	1.000,- Kč
1, 2, 4	Působení kouře, který unikl náhle a neočekávaně ze spalovacího, topného, varného nebo sušicího zařízení nacházejícího se na místě pojištění, pokud kouř unikl mimo určené otvory. Pojištění se nevztahuje na škody vzniklé dlouhodobým, postupným působením.	5.000,- Kč
3	Působení kouře, který unikl náhle a neočekávaně ze spalovacího, topného, varného nebo sušicího zařízení nacházejícího se na místě pojištění, pokud kouř unikl mimo určené otvory. Pojištění se nevztahuje na škody vzniklé dlouhodobým, postupným působením.	1.000,- Kč
4	Doložka ALLRISKS	5.000,- Kč

2.5. V ustanovení bodu 2. **Pojištění živelní** pojistné smlouvy se ruší bod 2.3. **Místo pojištění** a nahrazuje následujícím zněním:

### 2.3. Místo pojištění

Jako místo pojištění se sjednává, pokud není dále uvedeno jinak:

- Rekreační středisko Horní Lomná, Horní Lomná č. 55, 739 91 Jablunkov
- Rekreační středisko Zálužné, Zálužné č. 28, 749 01 Vítkov
- Území Moravskoslezského kraje
- Území Evropy pro položku č. 4

- 2.6. V ustanovení bodu 5. **Pojištění elektronických zařízení** pojistné smlouvy se ruší bod 5.2. **Pojištěné věci, pojistné částky a spoluúčast** a nahrazuje následujícím zněním:

#### 5.2. **Pojištěné věci, pojistné částky a spoluúčast**

V souladu s ustanovením čl. 3 DPPEZ se pojištění dle této smlouvy vztahuje na věci uvedené v příloze č. 3. Pojistnou částkou každé pojištěné věci je její pořizovací hodnota vedená v seznamu v příloze č. 3.

Pojištěný stanovil souhrnnou pojistnou částku dle účetních pořizovacích hodnot pro věci **uvedené v příloze č. 3 ve výši 14,519.585,- Kč.**

Pojištění se sjednává se spoluúčastí ve výši **20.000,- Kč.**

Ujednává se, že maximální částka úhrnu pojistných plnění pojišťovny snížených o částky dohodnutých spoluúčastí ze všech pojistných událostí nastalých v jednom pojistném roce činí **5.000.000,- Kč.**

- 2.7. V ustanovení bodu 5. **Pojištění elektronických zařízení** pojistné smlouvy se ruší bod 5.4. **Zvláštní ujednání (Vyloučení „živelních škod“)** a nahrazuje následujícím zněním:

#### 5.4. **Zvláštní ujednání**

##### **VYLOUČENÍ " ŽIVELNÍCH ŠKOD"**

Pro pojištění sjednané v bodu 5.2. této smlouvy se na základě článku 2, bodu 1 DPPEZ ujednává, že pojištění se nevztahuje i na škody vzniklé požárem, výbuchem, přímým úderem blesku, pádem letadla, povodní, záplavou, vichřicí, krupobitím, sesouváním půdy, zřícením skal nebo zemin, sesouváním nebo zřícením sněhových lavin a vodou vytékající z vodovodních zařízení.

Vodou z vodovodních zařízení se rozumí:

- voda unikající z vodovodních zařízení nebo nádrží; vodovodní zařízení je přivádějící a odvádějící potrubí vody s výjimkou vnějších dešťových svodů; nádrž je zčásti otevřený nebo uzavřený prostor o obsahu vody nejméně 200 litrů;
- kapalina nebo pára unikající z ústředního, etážového, dálkového topení nebo solárních systémů;
- hasicí médium vytékající ze samočinného hasicího zařízení.

- 2.8. Ruší se ustanovení Přílohy č. 3 a nahrazuje se novou Přílohou č. 3, která je nedílnou součástí tohoto dodatku.

- 2.9. V ustanovení bodu 7. **Společná ujednání** pojistné smlouvy se mění bod 7.3. **Výše pojistného a jeho splatnost, kromě bodů 7.3.2. a 7.3.3.,** a nahrazuje se následujícím zněním. Body 7.3.2. a 7.3.3. zůstávají nezměněny, jejich úprava bude předmětem následujícího dodatku.

Přehled pojistného k datu 1.7.2022 za pojištění sjednaná v pojistné smlouvě:

### 8.3. Výše pojistného a jeho splatnost

- 8.3.1. Pojistník je povinen platit pojišťovně za pojištění živelní, za pojištění odcizení věci krádeží vloupáním nebo loupeží, pojištění vnitrostátní přepravy, pojištění elektroniky, roční pojistné v úhrnné výši 84.477,- Kč.

8.3.1.1. Pojistné za pojištění živelní činí 9.481,- Kč

8.3.1.2. Pojistné za pojištění odcizení věci krádeží vloupáním nebo loupeží činí 22.854,- Kč

8.3.1.3. Pojistné za pojištění vnitrostátní přepravy činí 8.400,- Kč

8.3.1.4. Pojistné za pojištění elektroniky činí 43.742,- Kč

- 8.3.4. Ujednává se, že pojistné bude hrazeno pojišťovně prostřednictvím makléře SATUM CZECH, s.r.o., č. účtu: 5025001117/5500, variabilní symbol 7065770418, konstantní symbol 3558 v následujících termínech a splátkách:

1. čtvrtletní splátka splatná k 15.08.2022 činí 21.120,- Kč
2. čtvrtletní splátka splatná k 01.10.2022 činí 21.119,- Kč
3. čtvrtletní splátka splatná k 01.01.2023 činí 21.119,- Kč
4. čtvrtletní splátka splatná k 01.04.2023 činí 21.119,- Kč.

- 8.3.4.1. **Každá čtvrtletní splátka je pojišťovnou vypočtena na základě nahlášeného stavu pojištěného majetku za uplynulé čtvrtletí (stávající majetek, nově pojištěný majetek a vyřazený majetek). Změna výše splátky každého čtvrtletí bude řešena na základě dodatku k této smlouvě.**

- 8.3.5. Pojistné se považuje za uhrazené dnem připsání na účet zplnomocněného makléře.  
Pro další pojistné roky je pojistné splatné vždy k 15.7., 15.10., 15.1. a 15.4. k.r.

- 8.3.6. Odchylně od článku 13 VPPMP se ujednává, že v případě zániku pojištění z důvodu nezaplacení pojistného náleží pojišťovně celé pojistné za pojistný rok.

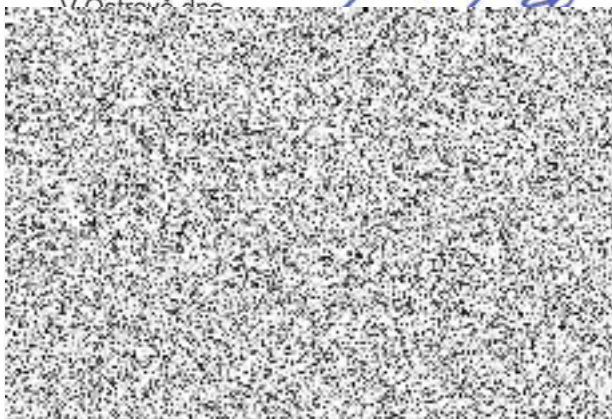
Dlužné pojistné je pojistník povinen uhradit na účet pojišťovny uvedený v upomínce.

- 2.10. Ostatní ujednání pojistné smlouvy zůstávají nedotčena.

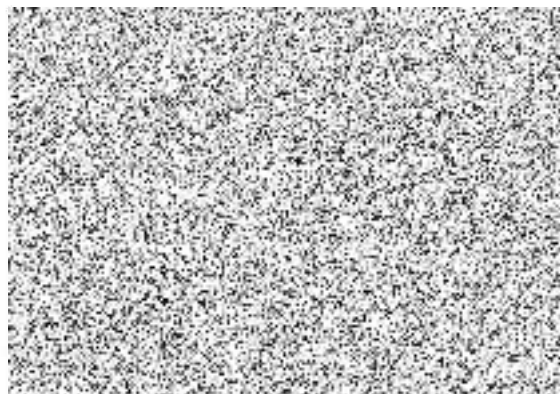
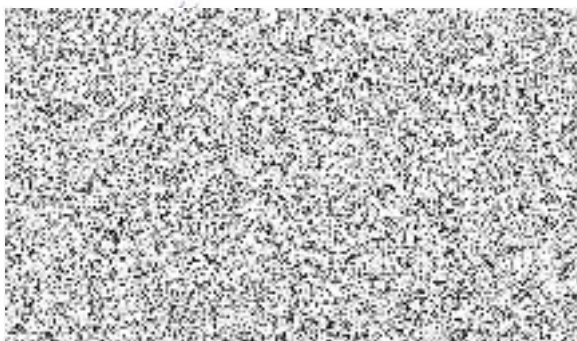
### 3. ZÁVĚREČNÁ USTANOVENÍ

- 3.1. Tento dodatek pojistné smlouvy nabývá platnosti dnem jeho podpisu smluvními stranami a účinnosti dnem jeho uveřejnění v registru smluv podle zákona č. 340/2015 Sb., o zvláštních podmínkách účinnosti některých smluv, uveřejňování těchto smluv a o registru smluv (zákon o registru smluv), ve znění pozdějších předpisů, přičemž smluvní strany souhlasí s jeho uveřejněním v plném rozsahu. Uveřejnění dodatku v registru smluv zajistí pojistník.
- 3.2. Tento dodatek obsahuje celkem **7 listů a aktualizovanou Přílohu č. 3** a je nedílnou součástí pojistné smlouvy č. **706-57704-18**.
- 3.3. Tento dodatek je vyhotoven ve 4 stejnopisech, z nichž jeden obdrží pojistník, jeden pojišťovací zprostředkovatel a dva pojišťovna.

26/9/22



V Ostravě dne 30.6.2022



	Název	Rok výroby	Pojistná částka	Pojistné
1.	Chromatograf plynový AGILENT 7890B SERIES, TYP 1, výr. číslo CN17473164	2018	6 642 785	14 546
2.	Přenosný plynový chromatograf s hmotnostní detekcí Griffin 510 s příluženstvím	2021	5 093 800	15 281
3.	Mobilní zařízení pro identifikaci rizikových biologických agens	2021	2 783 000	13 915
			<b>14 519 585</b>	<b>43 742</b>