



ZÁCHRANNÝ ÚTVAR HZS ČR			
2022 ROK	20-199 2022 ČÍSLO SMLOUVY	M DRUH SMLOUVY	29.5.2023 DOBA PLNĚNÍ

KUPNÍ SMLOUVA

uzavřená dle ustanovení § 2079 a násl. zákona č. 89/2012 Sb., Občanský zákoník,
ve znění pozdějších předpisů (dále jen „Občanský zákoník“)

I.

Smluvní strany

Česká republika – Záchraný útvar Hasičského záchranného sboru České republiky

Opavská 771/29, 748 01 Hlučín

Za kterou jedná: brig. gen. Ing. David Kareš, velitel útvaru

IČO: 75152304

DIČ: není plátcem DPH

Bankovní spojení: ČNB Ostrava

Číslo účtu: 4931881/0710

Kontaktní osoba kupujícího:

(dále jen „kupující“)

a

PARTNER-IPEX s.r.o.

Dolní 9, 744 01 Frenštát pod Radhoštěm

IČO: 25392417

DIČ: CZ25392417

Bankovní spojení: Komerční banka, a.s.

Číslo účtu: 19-8131090217/0100

Zápis v obchodním rejstříku vedeném Krajským soudem v Ostravě, oddíl C, vložka 17970

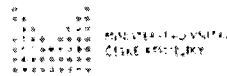
Kontaktní osoba a osoba oprávněná jednat ve věcech technických:

(dále jen „prodávající“)

II.

Předmět smlouvy, nabytí vlastnictví

1. Předmětem této smlouvy je dodání 3 ks valníkového nákladního automobilu 6x6 TATRA PHOENIX T158-8P3R33.39Z ve specifikaci dle podrobné technické specifikace prodávajícím nabízeného řešení (dále jen „zboží“) prodávajícím kupujícímu. Zboží a jeho veškeré části budou nové, nepoužité, nerepasované a vyrobené v roce 2022 či v následujících letech z jakostních materiálů a odpovídající současným parametrům a požadavkům nejvyšší kvality. Požadavek výroby v roce 2022 či v následujících letech se nevztahuje na části zboží, jejichž hodnota je v poměru k hodnotě zboží zcela nepatrná. Cenová nabídka prodávajícího č. CZD0322042 ze dne 10. 6. 2022 byla na základě zadávacího řízení zveřejněného pod číslem N006/22/V00004302 (Z2022-018240) vybrána jako nejvýhodnější. Podrobná technická specifikace prodávajícím nabízeného řešení tvoří Přílohu č. 1, která je nedílnou součástí této smlouvy.
2. Kupující i prodávající souhlasně prohlašují, že předmět smlouvy není plněním nemožným a že zboží je na základě shora uvedené specifikace ve spojení s Přílohou č. 1 této smlouvy dostatečně určité a srozumitelně vymezeno, zejména co do množství, druhu a kvality.
3. Proávající se zavazuje dodat kupujícímu zboží podle této smlouvy a převést na něj vlastnické právo ke zboží. Součástí dodávky je rovněž předání dokladů vyhotovených v českém jazyce, které se ke zboží vztahují, jichž je třeba k nakládání se zbožím a k jeho řádnému provozování a užívání, a dále doprava zboží do místa plnění podle čl. IV. této smlouvy. Přípustné jsou jen cizojazyčné doklady, dokumentace a texty, které budou opatřeny ověřeným překladem do českého jazyka.
4. Kupující je povinen zboží bez vad dodané protokolárně převzít a následně, po jeho uvedení do provozu za přítomnosti zástupců kupujícího a prodávajícího, za zboží bez vad zaplatit prodávajícímu dohodnutou kupní cenu podle čl. III. této smlouvy.



- Prodávající je vlastníkem zboží a nese nebezpečí škody na něm do nabytí vlastnického práva ke zboží kupujícím. Kupující nabývá vlastnické právo ke zboží okamžikem jeho převzetí od prodávajícího. Nebezpečí škody na zboží přechází na kupujícího okamžikem převzetí zboží od prodávajícího.
- Prodávající touto smlouvou a za podmínek v ní uvedených zboží kupujícímu prodává, kupující touto smlouvou a za podmínek v ní uvedených zboží od prodávajícího kupuje.
- Prodávající prohlašuje, že je osobou odborně způsobilou a oprávněnou v souladu s platnou legislativou k zajištění předmětu této smlouvy.

III. Kupní cena

- Kupní cena za zboží bez vad je stanovena dohodou smluvních stran a činí:

Název	Počet ks	Cena bez DPH za 1 ks (v Kč)	DPH 21 % za 1 ks (v Kč)	Cena celkem za 1 ks (v Kč)
Nákladní automobil valník 6x6 TATRA PHOENIX T158-8P3R33.39Z ve specifikaci dle Přílohy č. 1 této smlouvy	3	5.230.000	1.098.300	6.328.300
Cena celkem za 3 ks zboží s DPH 21 % v Kč				18.984.900

Cena za zboží celkem slovy: osmnáct milionů devět set osmdesát čtyři tisíc devět set korun českých.

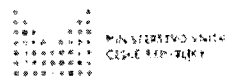
- Takto specifikovaná kupní cena je konečná a zahrnuje veškeré daně, cla, poplatky a ostatní další výdaje spojené s dodávkou zboží, včetně všech nákladů prodávajícího na dopravu zboží do místa plnění dle čl. IV. této smlouvy a seznámení kupujícího s obsluhou zboží. V kupní ceně jsou zahrnuty předpokládané inflační vlivy, případná možná rizika, apod.
- V rozsahu předmětu této smlouvy kupující ve shodě s § 5 odst. 3 zákona č. 235/2004 Sb., o dani z přidané hodnoty, ve znění pozdějších předpisů (dále jen „zákon o dani z přidané hodnoty“), nevystupuje jako osoba povinná k dani.

IV. Dodání zboží

Prodávající se zavazuje dodat kupujícímu zboží dle čl. II. této smlouvy po předchozí dohodě nejpozději do 8 měsíců ode dne nabytí účinnosti této smlouvy v místě plnění předmětu smlouvy **Opavská 771/29, 748 01 Hlučín**. Kupující souhlasí, aby prodávající jemu dodal zboží dle čl. II. této smlouvy případně také prostřednictvím dílčích plnění v členění na jednotlivé kusy zboží dle bodu III.1. této smlouvy. O dodání zboží či jeho části upozorní prodávající kupujícího telefonicky, faxem či elektronickou poštou nejméně tři pracovní dny před jeho uskutečněním.

V. Splnění závazku prodávajícího – předání a převzetí zboží a dokladů

- Dopravu zboží do místa plnění zajistí na vlastní náklady a na vlastní nebezpečí prodávající. Zboží či jeho část bude prodávajícím předáno a kupujícím převzato na základě provedení přejímky zboží či jeho části a jeho uvedení do provozu. O každém výsledku předání, převzetí a uvedení do provozu zboží či jeho části zpracují kupující s prodávajícím ve třech vyhotoveních protokolů o předání a převzetí zboží, který musí mimo jiné obsahovat specifikaci zboží a místo a datum jeho předání,




- příčemž z jeho obsahu musí bezpochybně vyplynout, zda pověřený zástupce kupujícího zboží či jeho část přebírá či nikoli a pokud ne, z jakých důvodů.
2. Současně se zbožím či každou jeho částí musí být prodávajícím dodána dokumentace ve smyslu bodu II.3., věta druhá této smlouvy, tedy především nezbytné doklady a dokumenty požadované legislativou ve vztahu ke zboží, a to mimo jiné:
 - a) technické osvědčení k vozidlu se zapsaným příslušenstvím,
 - b) návod k použití, obsluze a údržbě s ohledem na bezpečnost práce a ekologii (bude obsahovat zejména pokyny k jízdě a obsluze účelové nástavby, provozní pokyny a pokyny k údržbě, pokyny k svépomoci, pokyny k intervalům a rozsahu stanovených kontrol mezi servisními prohlídkami),
 - c) pokyny pro opravy, které je kupující oprávněn uskutečňovat sám,
 - d) servisní knížka a originální servisní dokumentace,
 - e) seznam výstroje a náradí techniky včetně požárního příslušenství,
 - f) adresy a telefonní a faxová čísla servisních míst,
 - g) záruční list, podrobné informace o záručních podmínkách,
 - h) záruční listy, doklady a dokumentace k provozování a užívání příslušenství,
 - i) předávací protokol.
 3. Kupující při převzetí zboží či jeho části provede kontrolu:
 - a) dodané značky, typu a druhu zboží,
 - b) dodaného množství,
 - c) zjevných jakostních vlastností a roku výroby,
 - d) zda nedošlo k poškození zboží při přepravě,
 - e) dodaných dokladů (dokumentace).
 4. Kupující je oprávněn odmítnout zboží či jeho část převzít, bude-li se na něm či jeho části vyskytovat v okamžiku předání vada či více vad. Zboží či jeho část se považuje za dodané a závazek prodávajícího dodat zboží či jeho část je splněn až okamžikem převzetí zboží či jeho části kupujícím bez vad, kdy zboží či jeho část bude řádně předáno do provozu a budou kupujícímu dodány veškeré doklady nutné k jeho provozování a užívání podle právních předpisů České republiky a příslušných technických norem.
 5. Nepřevzetí zboží či jeho části v místě plnění z důvodu na straně prodávajícího, stejně jako nedodržení doby dodání zboží ve smyslu čl. IV. této smlouvy, resp. prodlení prodávajícího s dodáním zboží se považují za podstatná porušení smlouvy, na jejichž podkladě má kupující právo od této kupní smlouvy odstoupit s tím, že prodávající není oprávněn požadovat od kupujícího úhradu nákladů souvisejících s plněním předmětu této smlouvy.
 6. I v případě, že se na zboží či jeho části bude vyskytovat v okamžiku předání vada či více vad, je kupující oprávněn, nikoli však povinen, zboží převzít, přičemž uvede, že zboží přebírá s vadami, tyto v protokolu o předání a převzetí zboží konkretizuje a stanoví prodávajícímu lhůtu k jejich odstranění v trvání nejméně 5 dnů. Strany výslovně sjednávají, že se v takovém případě nejedná o převzetí zboží či jeho části bez vad ve smyslu jiných ustanovení této smlouvy a prodávající tím není zbaven povinnosti zaplatit kupujícímu smluvní pokutu podle bodu XI.2. této smlouvy. O předání a převzetí zboží či jeho části po uplynutí lhůty k odstranění vad platí ustanovení bodů V.1. – V.6. této smlouvy obdobně.

VI.

Odpovědnost za vady, záruka a kvalitativní podmínky

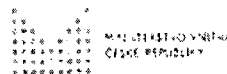
1. Vadou se rozumí odchylka od množství, druhu či kvalitativních podmínek zboží nebo jeho části, stanovených touto smlouvou nebo technickými normami či jinými obecně závaznými právními předpisy. Prodávající odpovídá za vady zjevné, skryté i právní, které má zboží v době jeho předání



- kupujícímu a dále za ty, které se na zboží vyskytnou v záruční době uvedené v bodu VI.2. této smlouvy. Prodávající prohlašuje, že je výlučným vlastníkem zboží, že zboží nemá právní vady ve smyslu § 1920 a násl. Občanského zákoníku a neváznou na něm žádná práva třetích osob, a že není dána žádná překážka, která by mu bránila se zbožím podle této smlouvy disponovat. Prodávající prohlašuje, že zboží nemá žádné vady, které by bránily jeho použití k obvyklým účelům.
2. Prodávající odpovídá za to, že dodané zboží má vlastnosti uvedené v technické dokumentaci a z hlediska bezpečnosti provozu odpovídá platným předpisům České republiky a technickým normám a poskytuje ve smyslu § 2113 a násl. Občanského zákoníku kupujícímu záruku za jakost zboží spočívající v tom, že zboží, jakož i jeho veškeré části, bude po záruční dobu způsobilé pro použití k obvyklým účelům a zachová si obvyklé vlastnosti. Záruční doba počíná běžet dnem převzetí zboží bez vad kupujícím a trvá 24 měsíců, přičemž podrobné informace o záručních podmínkách tvoří součást dodávky zboží. Záruční doba se ovšem staví po dobu, po kterou kupující nemůže zboží užívat pro jeho vady, za něž odpovídá prodávající.
 3. Veškeré vady zboží je kupující povinen uplatnit u prodávajícího bez zbytečného odkladu poté, kdy vadu zjistil, a to formou písemného oznámení o vadě nebo e-mailem na adresu . Na písemné ohlášení vad je prodávající povinen odpovědět do dvou pracovních dnů ode dne doručení. Pokud tak neučiní, má se za to, že souhlasí s termínem odstranění vad uvedených v ohlášení. V případě, že kupující nesdělí při vytknutí vady či vad zboží v rámci záruční doby prodávajícímu jiný požadavek, je prodávající povinen vytykané vady ve lhůtě do 10 dnů, nedohodnou-li se smluvní strany jinak, vlastním nákladem odstranit, přičemž pokud tak prodávající v plném rozsahu neučiní, má kupující právo požadovat přiměřenou slevu z kupní ceny za zboží či od této smlouvy odstoupit. Bude-li pro prodávajícího technicky proveditelné a nikoliv nepřiměřeně zatěžující provést odstranění vady v sídle kupujícího, je povinen k tomuto na základě výzvy kupujícího přistoupit na takto určeném místě.
 4. Další nároky kupujícího plynoucí mu z titulu vad zboží z obecně závazných právních předpisů tím nejsou dotčeny.
 5. Dále odpovídá prodávající za veškeré vady zboží, vyskytnuvší se po uplynutí záruční doby uvedené v bodu VI.2. této smlouvy, pokud byly způsobeny porušením jeho povinností.
 6. Prodávající prohlašuje, že je jediným garantem plnění této smlouvy a na jeho vrub budou řešeny veškeré záruky.

VII. Servis

1. Prodávající se zavazuje zajistit servisní služby na dodané zboží u kupujícího, bude-li to pro prodávajícího technicky proveditelné a nikoliv nepřiměřeně zatěžující, příp. ve výrobním závodě či v servisních organizacích se smluvním závazkem na provádění servisních prací. Prodávající ručí za kvalitu a termínový průběh servisních služeb, ať jsou poskytovány výrobním závodem nebo smluvním partnerem. Pokud servisní středisko nebude na území České republiky, bude komunikace probíhat v českém jazyce, platby za servis budou provedeny v české měně a bankovní poplatky pro zahraniční platbu půjdou na vrub prodávajícího.
2. Seznam organizací poskytujících servis podle této smlouvy je uveden v Příloze č. 2 této smlouvy.
3. Prodávající se zavazuje k zajištění záručního servisu zboží dle dohody přímo u kupujícího mobilní servisní službou nebo ve výrobních prostorách u prodávajícího na základě písemného, telefonického, faxového, popř. e-mailového oznámení kupujícího. Servisní skupina vyjede k odstranění vážné poruchy do 24 hodin po písemném nahlášení závady. Vážná porucha je definována jako porucha znemožňující bezpečné použití zboží. Porucha bude odstraněna nejpozději do 10 pracovních dnů od započetí prací, pokud oprava vyžaduje více než 10 dní, bude po dohodě s kupujícím stanoven závazný harmonogram provedení opravy.



4. Prodávající se zavazuje provádět drobné opravy přímo u kupujícího.
5. Prodávající se zavazuje na žádost kupujícího povolit provádění záručních a pozáručních prohlídek, revizí a oprav zboží autorizované osobě (nebo způsobilé fyzické osobě), kterou kupující určí. Této osobě prodávající poskytne náhradní díly (v ceně obvyklé v místě prodávajícího), přičemž je oprávněn ji přiměřeně kontrolovat. Kupující se zavazuje, že autorizovaná osoba bude souhlasit s kontrolou prodávajícím. V případě, že prodávající disponuje servisním místem pro provádění servisních prací na území České republiky, může určení autorizované osoby podle tohoto bodu smlouvy kupujícím po dobu záruky vyloučit.
6. Uznané reklamace, které nemohou být odstraněny opravou, budou řešeny výměnným způsobem vadného dílu za díl nový na náklady prodávajícího.
7. Prodávající se zavazuje zajišťovat na náklady kupujícího servis zboží i po uplynutí záruční doby a dodávat kupujícímu náhradní díly na zboží po dobu 10 let ode dne ukončení výroby daného typu.
8. Prodávající opravňuje poučené pracovníky kupujícího k provádění drobných oprav zboží, jako jsou výměna poškozených dílů, drobné opravy laku.

VIII.

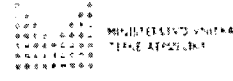
Odpovědnost za škodu

1. Pokud porušením povinností prodávajícího vyplývajících z obecně závazných právních předpisů či z této smlouvy vznikne kupujícímu či třetím osobám v důsledku použití či užívání zboží jakákoliv škoda, odpovídá za ni prodávající, a to bez ohledu na zavinění. Ustanovení předchozí věty platí i poté, co dojde k odstoupení od této smlouvy některou ze stran či oběma stranami.
2. Za okolnosti vylučující odpovědnost za škodu považují smluvní strany zejména přírodní katastrofy, stávky, válečné konflikty, vydání zakazujícího právního předpisu a jiné skutečnosti, které smluvní strany nemohly předvídat ani jim zabránit.

IX.

Platební podmínky

1. Smluvní strany nesjednávají zálohy na kupní cenu.
2. Podkladem pro úhradu kupní ceny dodaného zboží bude daňový doklad – faktura, který bude mít náležitosti účetního dokladu dle zákona č. 563/1991 Sb., o účetnictví, ve znění pozdějších předpisů (dále jen „faktura“), náležitosti obchodní listiny podle § 435 Občanského zákoníku a náležitosti podle § 29 zákona o dani z přidané hodnoty.
3. Faktura, vystavená v českém jazyce, musí kromě zákonem stanovených náležitostí pro daňový doklad obsahovat také:
 - a) identifikační číslo kupujícího a prodávajícího, jejich přesná označení a sídla, přičemž u kupujícího se jedná o označení „Česká republika – Záchraný útvar Hasičského záchranného sboru České republiky“ a sídlo Opavská 771/29, 748 01 Hlučín,
 - b) číslo a datum vystavení faktury,
 - c) evidenční číslo smlouvy,
 - d) číslo projektu CZ.06.6.127/0.0/0.0/21_119/0016848,
 - e) přesnou specifikaci předmětu plnění,
 - f) vyčíslení kupní ceny za zboží v Kč zvlášť bez DPH, zvlášť DPH a samostatně celkovou kupní cenu za zboží; cena za zboží včetně DPH se stanovuje připočtením sazeb DPH platných v den fakturace dle platné legislativy v zemi kupujícího,
 - g) označení banky a čísla účtu, na který má být provedena úhrada,
 - h) lhůtu splatnosti faktury,



- i) označení osoby, která fakturu vyhotovila, včetně podpisového záznamu a kontaktního telefonu,
 - j) přílohou oboustranně podepsaný originál protokolu o předání a převzetí zboží či jeho části s potvrzením o odstranění všech případných závad a položkový rozpis fakturované částky.
4. Prodávající vystaví kupujícímu fakturu za dodání zboží či jeho části nejpozději do dvou pracovních dnů ode dne jeho protokolárního převzetí kupujícím bez vad a jeho uvedení do provozu za přítomnosti zástupců kupujícího a prodávajícího, a to na cenu ve smyslu bodu III.1. této smlouvy. Případná dílčí fakturace za dodání jednotlivých částí zboží ve shodě s bodem III.1. této smlouvy musí být zohledněna v konečné faktuře prodávajícího. V případě, že zboží či jeho část bude kupujícím převzato s vadami ve smyslu bodu V.6. této smlouvy, bude fakturovaná částka proporcionalně ponížena a zbývající část kupní ceny bude kupujícím uhrazena na podkladě dodatečné faktury vystavené prodávajícím po úplném odstranění všech zjištěných a zaevidovaných vad.
5. Lhůta splatnosti faktur činí 30 kalendářních dnů ode dne jejich vystavení. Pokud však faktura nebude prodávajícím odeslána kupujícímu do 15 dnů ode dne jejího vystavení, tímto se původní lhůta splatnosti faktury přerušuje a běží opět ode dne doručení faktury kupujícímu. Stejná lhůta splatnosti platí pro smluvní strany i při úhradě jiných plateb (např. úroků z prodlení, smluvních pokut, náhrady škody, aj.).
6. Nebude-li faktura obsahovat některou povinnou nebo dohodnutou náležitost, resp. bude-li vykazovat jinou závadu v obsahu, je kupující oprávněn fakturu před uplynutím lhůty splatnosti bez zaplacení vrátit druhé smluvní straně k provedení opravy, přičemž ve vrácené faktuře vyznačí důvod vrácení. Prodávající poté provede opravu vystavením nové faktury. Odesláním vadné faktury prodávajícímu se běh původní lhůty splatnosti faktury přerušuje, ta plyne opět ode dne doručení nově vyhotovené faktury kupujícímu.
7. Smluvní strany se dohodly, že platba kupní ceny bude provedena na číslo účtu uvedeného prodávajícím na faktuře bez ohledu na číslo účtu uvedené v čl. I. této smlouvy, a to v korunách českých na účet prodávajícího zřízený v peněžním ústavu na území České republiky. Pokud prodávající nemá účet zřízený v peněžním ústavu na území České republiky, bankovní poplatky za zahraniční platbu jdou na vrub prodávajícího.
8. Pokud kupující uplatní nárok na odstranění vady zboží ve lhůtě před nabytím splatnosti faktury, není kupující povinen až do odstranění vady zboží uhradit cenu zboží. Okamžikem odstranění vady zboží začne běžet nová lhůta splatnosti faktury v délce 30 kalendářních dnů.
9. Bankovní poplatky za bezhotovostní platby do zahraničí spojené s převodem fakturované částky uhradí prodávající.

X.

Povinnost mlčenlivosti

1. Prodávající se zavazuje zachovávat ve vztahu ke třetím osobám mlčenlivost o informacích, které při plnění této smlouvy získá od kupujícího nebo o kupujícím či jeho příslušnících, zaměstnancích a spolupracovnících a nesmí je zpřístupnit bez písemného souhlasu kupujícího žádné třetí osobě ani je použít v rozporu s účelem této smlouvy, ledaže se jedná
 - a) o informace, které jsou veřejně přístupné, nebo
 - b) o případ, kdy je zpřístupnění informace vyžadováno zákonem nebo závazným rozhodnutím oprávněného orgánu.
2. Prodávající je povinen zavázat povinností mlčenlivosti podle bodu X.1. této smlouvy všechny osoby, které se budou podílet na dodání zboží kupujícímu dle této smlouvy.
3. Za porušení povinnosti mlčenlivosti osobami, které se budou podílet na dodání zboží dle této smlouvy, odpovídá prodávající, jako by povinnost porušil sám.



4. Povinnost mlčenlivosti prodávajícího trvá i po skončení trvání této smlouvy, jakož i poté, co dojde k odstoupení od ní některou ze stran či oběma stranami.
5. Veškerá komunikace mezi smluvními stranami bude probíhat prostřednictvím osob oprávněných jednat jménem smluvních stran, kontaktních osob, popř. jimi pověřených pracovníků.

XI.

Sankční ujednání

1. Prodávající je povinen zaplatit kupujícímu smluvní pokutu ve výši 0,05 % z kupní ceny nedodaného zboží vč. DPH za každý i započatý kalendářní den prodlení s dodáním zboží ve smyslu bodu V.4. této smlouvy.
2. Prodávající je povinen zaplatit kupujícímu smluvní pokutu ve výši 0,05 % z kupní ceny vadného zboží vč. DPH za každý i započatý den prodlení s odstraněním vad ve smyslu bodu V.6. této smlouvy.
3. Nebude-li přijatá faktura uhrazena ve lhůtě splatnosti, je kupující povinen prodávajícímu zaplatit úrok z prodlení ve výši 0,05 % z dlužné částky vč. DPH za každý i započatý den prodlení.
4. V případě nedodržení termínu k odstranění vady, která se projevila v záruční době, je kupující oprávněn účtovat prodávajícímu smluvní pokutu ve výši 9.000 Kč za každý i započatý den prodlení s odstraněním každé takovéto vady.
5. V případě nedodržení doby pro výjezd servisní skupiny k odstranění vážné poruchy zboží ve smyslu bodu VII.3. této smlouvy je kupující oprávněn účtovat prodávajícímu smluvní pokutu ve výši 9.000 Kč za každý i započatý den prodlení s výjezdem servisní skupiny k odstranění vážné poruchy zboží.
6. Prodávající je povinen zaplatit kupujícímu smluvní pokutu ve výši 2.000 Kč za každý i započatý kalendářní den prodlení se splněním závazku dle bodu XIII.6. této smlouvy.
7. Prodávající je povinen zaplatit kupujícímu smluvní pokutu ve výši 100.000 Kč za každé jednotlivé porušení povinnosti dle čl. X. této smlouvy, při vícečetném opakování tohoto porušení však nejvýše 300.000 Kč.
8. Povinností zaplatit smluvní pokutu, jak je specifikována v předchozích bodech, není dotčeno právo na náhradu škody, a to ani co do výše, v níž případně náhrada škody smluvní pokutu přesáhne.
9. Smluvní pokuty sjednané touto smlouvou zaplatí povinná strana nezávisle na zavinění.
10. Smluvní pokuty je kupující oprávněn započíst proti pohledávce prodávajícího.
11. Smluvní pokutu nelze vymáhat, pokud k porušení smluvní povinnosti došlo z důvodů okolností vylučujících odpovědnost za škodu dle bodu VIII.2. této smlouvy.
12. Všechny výše uvedené smluvní pokuty považují smluvní strany za přiměřené povaze a významu závazku, který zajišťují.

XII.

Odstoupení od smlouvy

1. Za podstatné porušení této smlouvy prodávajícím, které zakládá právo kupujícího na odstoupení od této smlouvy, se považuje zejména
 - a) prodlení prodávajícího s dodáním zboží o více než sedm (7) kalendářních dnů,
 - b) neodstranění vad či poruch zboží ve lhůtě stanovené podle čl. VI. a čl. VII. této smlouvy,
 - c) porušení jakékoli povinnosti prodávajícího podle čl. X. této smlouvy,
 - d) postup prodávajícího při dodání zboží v rozporu s pokyny kupujícího,
 - e) dodání zboží, které neodpovídá technické specifikaci dle této smlouvy a její Přílohy č. 1.
2. Kupující je dále oprávněn od této smlouvy odstoupit v případě, že



- a) vůči majetku prodávajícího probíhá insolvenční řízení, v němž bylo vydáno rozhodnutí o úpadku, pokud to právní předpisy umožňují,
 - b) insolvenční návrh na prodávajícího byl zamítnut proto, že majetek prodávajícího nepostačuje k úhradě nákladů insolvenčního řízení,
 - c) prodávající vstoupí do likvidace.
3. Prodávající je oprávněn od smlouvy odstoupit v případě, že kupující bude v prodlení s úhradou svých peněžitých závazků vyplývajících z této smlouvy po dobu delší než šedesát (60) kalendářních dní.
 4. Účinky každého odstoupení od smlouvy nastávají okamžikem doručení písemného projevu vůle odstoupit od této smlouvy druhé smluvní straně. Odstoupení od smlouvy se nedotýká zejména nároku na náhradu škody, smluvní pokuty a povinnosti mlčenlivosti.

XIII.

Ostatní ujednání

1. Prodávající k žádosti kupujícího umožní odborným osobám kupujícího během výroby předmětu plnění této smlouvy nejméně 2 inspekční prohlídky v jeho zařízeních k ověření správného postupu realizace předmětu plnění. Tyto osoby kupujícího jsou povinny oznámit termín inspekční prohlídky nejméně 3 pracovní dny předem. Není-li prodávající výrobcem zboží nebo jeho z hlediska hodnoty zboží významné součásti (podvozek, nástavba, aj.), je povinen zajistit souhlas výrobce zboží nebo jeho z hlediska hodnoty zboží významné součásti s umožněním inspekčních prohlídek ve smyslu věty první tohoto smluvního ustanovení.
2. Prodávající se zavazuje, že montáž komunikačních zařízení do zboží provede způsobem odpovídajícím technickým a rozměrovým parametrům zboží, na který byl kupujícím vydán písemný souhlas. K tomu vyrozumí pracoviště komunikačních a informačních systémů Záchraného útvaru Hasičského záchranného sboru České republiky – [redacted] e-mail: [redacted] – tak, aby se první montáže mohl účastnit.
3. Prodávající není bez předchozího písemného souhlasu kupujícího oprávněn postoupit práva a povinnosti z této smlouvy na třetí osobu.
4. Prodávající je povinen upozornit kupujícího písemně na existující či hrozící střet zájmů bezodkladně poté, co střet zájmů vznikne nebo vyjde najevo, pokud prodávající i při vynaložení veškeré odborné péče nemohl střet zájmů zjistit před uzavřením této smlouvy.
5. Prodávající bez jakýchkoliv výhrad souhlasí se zveřejněním své identifikace a dalších údajů uvedených ve smlouvě včetně kupní ceny za zboží.
6. Prodávající předloží kupujícímu seznam poddodavatelů prodávajícího, ve kterém uvede poddodavatele, jimž za plnění poddodávek ve vztahu k dodání zboží kupujícímu uhradil více než 10 % z celkové ceny zboží, a to nejpozději do 60 dnů ode dne splnění této smlouvy ve smyslu bodu V.4. této smlouvy prodávajícím. Má-li poddodavatel formu akciové společnosti, je přílohou seznamu poddodavatelů i seznam vlastníků akcií, jejichž souhrnná jmenovitá hodnota přesahuje 10 % základního kapitálu, vyhotovený ve lhůtě 90 dnů před dnem předložení seznamu poddodavatelů. Jestliže žádní poddodavatelé ve smyslu věty první tohoto smluvního ustanovení neexistují, doloží toto prodávající nejpozději do 60 dnů ode dne splnění této smlouvy ve smyslu bodu V.4. této smlouvy prodávajícím svým čestným prohlášením.
7. Smluvní strany jsou povinny bez zbytečného odkladu oznámit druhé smluvní straně změnu údajů uvedených v čl. I. této smlouvy. Kontaktní osobou kupujícího je [redacted] tel. [redacted], e-mail: [redacted]. Kontaktní osobou prodávajícího je Vojtěch Svoboda, tel. [redacted], e-mail: [redacted].
8. Prodávající je povinen ve smyslu ustanovení § 2 písm. e) zákona č. 320/2001 Sb., o finanční kontrole ve veřejné správě a o změně některých zákonů (zákon o finanční kontrole), ve znění



- pozdějších předpisů, spolupůsobit při výkonu finanční kontroly prováděné v souvislosti s úhradou zboží nebo služeb z veřejných výdajů.
9. Prodávající je povinen řádně uchovávat veškerou dokumentaci související s realizací této smlouvy a projektu (projekt číslo CZ.06.6.127/0.0/0.0/21_119/0016848) včetně účetních dokladů minimálně do konce roku 2033 a k této umožnit přístup na požádání osobám dle bodu XIII.10 této smlouvy, příp. dalším, jimž k tomuto svědčí zmocnění, oprávnění či jiný právní úkon udělené účinnou právní úpravou, dokumenty vztahujícími se k této smlouvě a k projektu a k jeho financování, interními dokumenty kupujícího anebo obdobnými dokumenty. Za předpokladu, že v okamžiku uzavření této smlouvy anebo v průběhu výše uvedené lhůty bude českým právním řádem stanovena lhůta delší, je prodávající povinen dodržet tuto stanovenou delší lhůtu.
 10. Prodávající je povinen minimálně do konce roku 2033 poskytovat požadované informace a dokumentaci související s realizací této smlouvy a projektu (projekt číslo CZ.06.6.127/0.0/0.0/21_119/0016848) zaměstnancům nebo zmocněncům pověřených orgánů (CRR, MMR ČR, MF ČR, Evropské komise, Evropského účetního dvora, Nejvyššího kontrolního úřadu, Auditního orgánu, Platebního a certifikačního orgánu, příslušného orgánu finanční správy a dalších oprávněných orgánů státní správy) a je povinen vytvořit výše uvedeným osobám podmínky k provedení kontroly vztahující se k realizaci této smlouvy a projektu (projekt číslo CZ.06.6.127/0.0/0.0/21_119/0016848) a poskytnout jim při provádění kontroly veškerou možnou součinnost, stejně jako informovat kupujícího o významných skutečnostech majících vliv na realizaci této smlouvy, mj. o jakýchkoli kontrolách a auditech provedených v souvislosti s touto smlouvou a projektem (projekt číslo CZ.06.6.127/0.0/0.0/21_119/0016848), příp. k takto sděleným informacím doložit dokumenty. Za předpokladu, že v okamžiku uzavření této smlouvy anebo v průběhu výše uvedené lhůty bude českým právním řádem stanovena lhůta delší, je prodávající povinen dodržet tuto stanovenou delší lhůtu.
 11. Tato smlouva podléhá povinnému uveřejnění prostřednictvím registru smluv dle zákona č. 340/2015 Sb., o zvláštních podmínkách účinnosti některých smluv, uveřejňování těchto smluv a o registru smluv (zákon o registru smluv), ve znění pozdějších předpisů. Smluvní strany se dohodly, že smlouvu v souladu s tímto zákonem uveřejní kupující, a to nejpozději do 15 pracovních dnů ode dne jejího uzavření oběma smluvními stranami, k čemuž mu prodávající poskytne veškerou nezbytnou součinnost. V případě nesplnění tohoto ujednání kupujícím je oprávněn uveřejnit smlouvu v registru smluv prodávající.

XIV.

Závěrečná ujednání

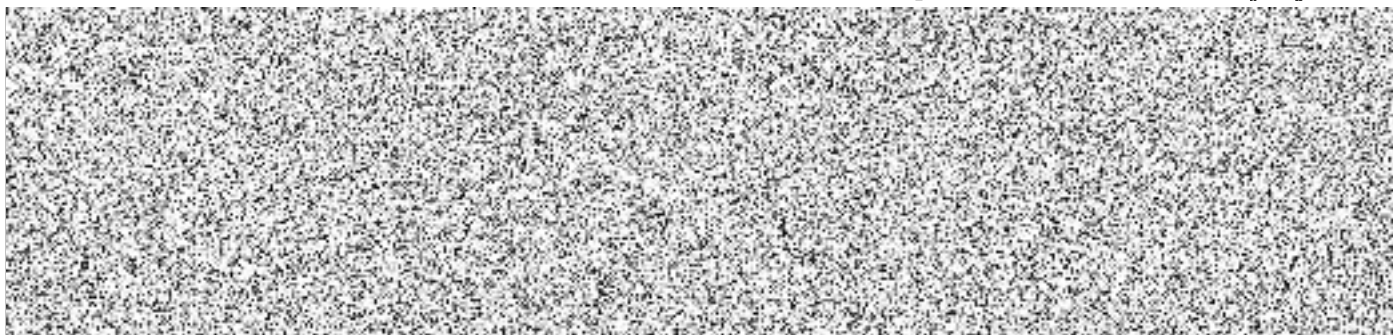
1. Právní vztah mezi kupujícím a prodávajícím se řídí touto smlouvou a příslušnými ustanoveními Občanského zákoníku. Smluvní strany si výslovně sjednávají, že ustanovení § 1765, § 1766 Občanského zákoníku se na vztah založený touto smlouvou nepoužijí.
2. Smlouva nabývá platnosti dnem jejího uzavření oběma smluvními stranami a účinnosti dnem jejího uveřejnění prostřednictvím registru smluv v souladu s bodem XIII.11. této smlouvy.
3. V případě uzavření smlouvy v dvojjazyčném znění je rozhodné znění v českém jazyce, přičemž veškerá komunikace smluvních stran bude probíhat v českém jazyce.
4. Změnit nebo doplnit tuto smlouvu mohou smluvní strany pouze písemnými dodatky, které budou vzestupně číslovány, výslovně prohlášeny za dodatek této smlouvy a podepsány oprávněnými zástupci smluvních stran.
5. Pro případ, že ustanovení této smlouvy oddělitelné od ostatního obsahu se stane neúčinným nebo neplatným, smluvní strany se zavazují bez zbytečných odkladů nahradit takové ustanovení novým. Případná neplatnost některého z takovýchto ustanovení této smlouvy nemá za následek neplatnost ostatních ustanovení.



6. Smluvní strany se zavazují, že veškeré spory vzniklé v souvislosti s realizací smlouvy budou řešeny smírnou cestou – dohodou. Nedojde-li k dohodě, bude spor projednán před příslušným českým soudem podle českého právního řádu.
7. Smluvní strany shodně prohlašují, že si tuto smlouvu před jejím podpisem přečetly a že byla uzavřena po vzájemném projednání podle jejich pravé a svobodné vůle určitě, vážně a srozumitelně, že se dohodly o celém jejím obsahu a že osoby podepisující tuto smlouvu jsou k tomuto úkonu oprávněny, což stvrzují svými podpisy.
8. Smluvní strany se dohodly, že dokumentace veřejné zakázky s označením „Nákladní automobil valník 6x6“ je pro obě smluvní strany závazným podkladem pro vyhotovení této smlouvy. Veškerá korespondence mezi smluvními stranami, včetně jejich prohlášení, je bez vlivu na sjednaný obsah práv a povinností smluvních stran dle této smlouvy, není-li ve smlouvě stanoveno jinak.
9. Tato smlouva je vyhotovena v elektronické podobě ve strojově čitelném formátu a jednající osoby smluvních stran ji podepíší elektronickým podpisem ve shodě se zákonem č. 297/2016 Sb., o službách vytvářejících důvěru pro elektronické transakce, ve znění pozdějších předpisů.
10. Smluvní strany prohlašují, že předem souhlasí, v souladu se zněním zákona č. 106/1999 Sb., o svobodném přístupu k informacím, ve znění pozdějších předpisů, s možným zpřístupněním či zveřejněním celé této smlouvy v jejím plném znění, jakož i všech úkonů a okolností s touto smlouvou souvisejících, ke kterému může kdykoliv v budoucnu dojít.
11. Smluvní strany uzavírají tuto smlouvu v souladu se zákonem č. 110/2019 Sb., o zpracování osobních údajů, a podle Nařízení Evropského parlamentu a Rady (EU) 2016/679 ze dne 27. dubna 2016 o ochraně fyzických osob v souvislosti se zpracováním osobních údajů a o volném pohybu těchto údajů a o zrušení směrnice 95/46/ES (obecné nařízení o ochraně osobních údajů).
12. V případě, že tato smlouva či účinná právní úprava předepisují zveřejnění této smlouvy, je smluvní strana, která toto zveřejnění zabezpečuje, oprávněna osobní údaje ve smlouvě uvedené anonymizovat tak, aby nebyla dotčena ochrana osobních údajů osob smluvních stran.
13. Tato smlouva obsahuje 10 stran v elektronické podobě a její nedílnou součástí jsou přílohy:
Příloha č. 1 – Podrobná technická specifikace prodávajícím nabízeného řešení; 8 listů;
Příloha č. 2 – Seznam servisních středisek; 1 list.

V Hlučíně dne viz el. podpis

Ve Frenštátě pod Radhoštěm dne viz el. podpis



Technické podmínky pro nákladní automobil valník 6x6

1. Předmětem technických podmínek je pořízení nákladního automobilu s hydraulickou plošinou v hmotnostní třídě S, určeného k převozu různorodého materiálu, při provádění záchranných a likvidačních prací. (dále jen „NA“).
2. NA splňuje:
 - a) Požadavky předpisů pro provoz vozidel na pozemních komunikacích v ČR a veškeré povinné údaje k provedení a vybavení NA včetně výjimek, které jsou uvedeny v technickém osvědčení vozidla nebo v technickém průkazu. **ano**
 - b) požadavky stanovené vyhláškou č. 247/2001 Sb., o organizaci a činnosti jednotek požární ochrany ve znění vyhlášky č. 226/2005 Sb., **ano**
 - c) požadavky normy ČSN EN 1756-1, **ano**
 - d) požadavky uvedené v těchto technických podmínkách. **ano**
3. NA je konstruován jako nákladní valníkový automobil s plachtou a hydraulickou zvedací plošinou. **ano**
4. Pro konstrukci NA jsou závazné následující body přílohy č. 1 vyhl. č. 35/2007 Sb., o technických podmínkách požární techniky, ve znění vyhl. č. 53/2010 Sb. Jde o bod 2, 7 až 15, 17 až 27, 30 až 34, 36 až 39, 42 a 43. Splnění těchto bodů je a doloženo kopií certifikátu vydaného pro daný typ zásahového požárního automobilu autorizovanou osobou, případně prohlášením o shodě výrobku. Vybrané body se upřesňují následujícím způsobem: **ano**

4.1 K bodu 8 přílohy č. 1

NA je vybaven úchyty pro uložení následujících položek požárního příslušenství:

a) lékárnička velikost II	1 ks,	ano
b) reflexní vesta s nápisem „HASIČI“ dle SIAŘ GR HZS ČR 42/2014	2 ks,	ano
c) ruční svítilna s dobíjecími akumulátory typu LED v provedení ATEX, s možností upnutí na zásahový oděv a kompatibilní s typem SURVIVOR ➤ typ EUROLAMP SURVIVOR ATEX - LION	2 ks,	ano
d) ruční vyprošťovací nástroj ➤ typ VRVNI	1 ks,	ano
e) rukavice lékařské pro jednorázové použití nesterilní	12 párů,	ano
f) vyprošťovací nůž na bezpečnostní pásy	2 ks,	ano
g) přenosný hasicí přístroj práškový 37A183B	1 ks,	ano
h) skládací dopravní výstražný kužel	2 ks,	ano
i) červeno-bílá vytyčovací páska 100 metrů	1 ks,	ano
j) nádoba na pohonné hmoty 20 litrů	2 ks,	ano
k) nádoba na pitnou vodu 10 litrů	1 ks,	ano

Uvedené počty a parametry požárního příslušenství jsou stanoveny jako minimální a jsou součástí dodávky.

4.2 K bodu 9 přílohy č. 1

NA je uzpůsoben pro průběžné dobíjení akumulátorových baterií tak, že je v blízkosti nástupu řidiče vybaven zásuvkou 230V sdruženou s přípojným místem pro doplňování tlakového vzduchu typu „Rettbox“. Součástí sdružené zásuvky je inteligentní dobíjecí zařízení. Sdružená zásuvka se při spuštění motoru samočinně odpojí. Součástí dodávky je příslušný protikus. Akumulátorové baterie jsou opatřeny odpojovačem.

NA je vybaven zásuvkou pomocného startu z vnějšího zdroje typ ZAB a místem pro připojení klešťových startovacích kabelů. Elektrická soustava vozidla je vybavena hlídačem napětí pro připojení přístrojů s trvalým odběrem proudu (například dobíjecí úchyty ručních svítilen, ručních radiostanic apod.). Hlídač napětí zajišťuje samočinné odpojení přístrojů při poklesu napětí a jejich opětovné připojení při normálním napětí. Dobíjecí úchyty a komunikační prostředky včetně dalšího příslušenství s trvalým odběrem elektrického proudu lze při dlouhodobém stání bez možnosti připojení k dobíjení akumulátorových baterií odpojit od napětí podvozku pomocí jednoho společného vypínače.

ano

4.3 K bodům 11 až 13 a 17 až 19 přílohy č. 1

Kabina osádky je vybavena vozidlovou analogovou radiostanicí, která splňuje parametry dle bodu 4 Přílohy č. 1 k vyhl. č. 69/2014 Sb., o technických podmínkách věcných prostředků požární ochrany, včetně tlačítkového mikrofonu umožňujícího uživatelsky zadat jednu sekvenci selektivní volby. Dále je vybavena digitálním terminálem, který splňuje parametry dle §1, odst. 2, písm. a) vyhl. č. 69/2014 Sb., o technických podmínkách věcných prostředků požární ochrany, včetně montážní sady (verze s AVL). Pro napájení každého z vozidlových komunikačních prostředků (analogové radiostanice a digitálního terminálu) je použit samostatný měnič napětí 24/12 V se stálým výstupním proudem nejméně 8 A. Antény jsou k vozidlovým komunikačním prostředkům připojeny přes anténní filtr vodivě spojený samostatným vodičem s karoserií NA. Prut analogové antény umožňuje v případě potřeby skloněnou instalaci a je ve spodní části tvořen pružným prvkem. Všechny výše uvedené komunikační prostředky tvoří funkční celek.

Ovládací části vozidlových komunikačních prostředků jsou v kabině osádky umístěny v prostoru u předního okna tak, aby byly plně obsluhovatelné z místa velitele a částečně obsluhovatelné (uchopení mikrofonu a vedení komunikace, a to ve výjimečných případech) z místa strojníka. Způsob provedení zástavby kabiny osádky NA komunikačními prostředky vychází z TP-STIS/14B-2017 „Všeobecné technické podmínky zástavby komunikačních prostředků“, vydanými MV-GŘ HZS ČR a bude upřesněn před realizací zástavby dle reálných podmínek v kabině osádky. Měniče a jističí prvky komunikačních prostředků jsou v jejich blízkosti zřetelně popsány a jsou snadno přístupné. Komunikační prostředky dodá pro zástavbu dodavatel.

- **ano**
- **typ MOTOROLA DM 4600**
- **typ MATRA TPM 900**

Kabina osádky NA je mechanicky odpružená, v provedení „spací“, je tvořena jednou řadou sedadel a lůžkem,

ano

V prostoru za sedadly je zabudováno zvýšené lůžko, pod kterým je skladový prostor o objemu nejméně 250 l pro uložení materiálu a vybavení,

ano

NA je v kabině osádky vybaven:

- a) sedadly pro dvě osoby s textilními potahy, sedadla jsou odpružená, výškově i podélně stavitelná a se sklopným opěradlem, **ano**
- b) v dosahu velitele prostorem pro bezpečné uložení dokumentace ve formátu A4, **ano**
- c) dvěma dobíjecími úchyty pro ruční svítilny (viz bod 4.1), **ano**
- d) klimatizací a topením nezávislým na chodu motoru a jízdě

- s výdechy na straně řidiče i spolujezdce, **ano**
- e) autorádiem s funkcí Bluetooth a vstupem USB, se dvěma reproduktory po stranách kabiny, **ano**
- **typ DAF**
- f) v zorném poli řidiče navigací pro nákladní automobily s doživotní bezplatnou aktualizací map pro území ČR a Evropy na obrazovce o velikosti nejméně 6" **ano**
- **typ TOMTOM GO DISCOVER 6"**
- g) v místě dostupném z místa velitele ručním hledacím světlometem s krouceným kabelem napojeným přes samotnou zásuvku na elektrickou soustavu podvozkové části, **ano**
- h) v místě velitele zabudovanou čtecí stavitelnou lampičkou, **ano**
- i) nejméně dvěma samostatnými automobilovými zásuvkami CL s napětím 12 V a elektrickým proudem každé nejméně 8 A trvale napojenými na zdroj, dále dvěma zásuvkami USB s elektrickým proudem každé nejméně 2 A trvale napojenými na zdroj, **ano**
- j) digitálním tachografem, **ano**
- k) vybavena v prostoru spodní části čelního okna vyvedenou kabeláží s odpovídajícím konektorem pro napájení elektronického zařízení mýtného systému. **ano**

4.4 K bodu 23 přílohy č. 1

NA je vybaven zvláštním výstražným zařízením vyzařujícím světlo modré a červené barvy doplněným zvláštním zvukovým výstražným signálem s možností reprodukce mluveného slova a předními doplňkovými zvláštními výstražnými svítilnami a alternativně umožňuje vyzařování světla oranžové barvy, mimo přední doplňková světla, nedoplněného zvláštním zvukovým výstražným signálem.

Systém výstražného zařízení a výstražného signálu splňuje podmínky TP-ST/20-2019 Zásahový požární automobil - Zvláštní výstražné zařízení - světelná část. Světelné zařízení vyzařuje v jeden okamžik pouze světlo jedné barvy, střídavě modré barvy na pravé straně a červené barvy na levé straně od podélné osy NA ve směru jízdy – dle přílohy č. 1, obr. 2 - TP-ST/20-2019. Světelné zařízení umístěné na přední části střechy NA je typu rampa. Přední doplňkové výstražné svítilny jsou umístěny dle bodu č. 17 - TP-ST/20-2019 a vyzařují modré a červené světlo, přičemž je lze v případě potřeby vypnout samostatným vypínačem. Všechny světelné části zvláštního výstražného zařízení jsou opatřeny LED zdroji světla. Ovládací prvky zvláštního výstražného zařízení jsou umístěny v dosahu řidiče a nejsou integrovány v mikrofonu. Spuštění, přepínání a vypnutí tónů je pro řidiče řešeno tlačítkem houkačky vozidla a je umožněno i samostatným tlačítkem v dosahu sedadla velitele.

Reproduktor zvláštního výstražného zařízení je umístěn tak, aby jeho vyzařování nebylo zásadním způsobem omezeno konstrukčními prvky vozidla, výbavou a příslušenstvím. Veškeré světelné zdroje výstražného zařízení pracují rovněž v režimech DEN/NOC. Zvláštní výstražné zařízení nebo rozměrné požární příslušenství uložené nad kabinou osádky nebo o celkové výšce větší než 2000 mm, které převyšuje kabinu osádky o více než 200 mm, je opatřeno ochranným prvkem proti zachycení větví, který neomezuje jeho užití a funkčnost.

Zadní světelné části zvláštního výstražného zařízení jsou umístěny tak, aby nezasahovaly do pracovního prostoru hydraulické zvedací rampy. Tato světelná část je chráněna snadno demontovatelnou ochranou proti rozbití. **ano**

- **typ VRZ LED RAMPA VN/TC 024LU RrrrrCbbbbB-1708/60-4 LED červená/modrá**

4.5 K bodu 36 přílohy č. 1

Pro barevnou úpravu NA včetně plachty, zvedací plošiny a bočnic je použita červená barva odstínu RAL 3020 podle vzorníku RAL 841 GL nebo obdobná barva (celková barevná definice $\delta E \leq 3$ od etalonu). Zvýrazňující prvek tvoří bílý přední nárazník a vodorovný pruh po bocích a na přední části karoserie kabiny v barvě bílé odstínu RAL 9003 podle vzorníku RAL 841 GL nebo obdobná barva (celková barevná definice $\delta E \leq 3$ od etalonu) Pro jeho zvýraznění jsou po bocích použity retro-reflexní pruhy v bílé barvy o šířce 50 mm. **ano**

4.6 K bodu 37 přílohy č. 1

Na ploše bílých zvýrazňujících vodorovných pruhů obou předních dveří kabiny je umístěno označení a znak jednotky. Označení je umístěno poblíž svislé osy dveří a souměrně s vodorovnou osou pruhu. Znak jednotky je umístěn před nápisem ve směru jízdy NA. Nápis s označením jednotky je ve dvou řádcích o výšce písmene 28 mm.

Nápis s označením jednotky je proveden v černé barvě, a to ve 2 řádcích. Výška písmene je 28 mm, šířka čáry písmene je 4 mm, mezera mezi řádky je 32 mm. Před označením jednotky je znak ZÚ HZS ČR o výšce 135 mm. Nápis jednotky je v horizontální rovině vystředěn se znakem útvaru. **ano**

Vzor:

HASIČSKÝ ZÁCHRANNÝ SBOR ZÁCHRANNÝ ÚTVAR

Na přední části karoserie NA je umístěn nápis "HASIČI", o výšce písmen 110 mm a šířce písmen 32mm. **ano**

Přesné umístění nápisu s označením místa dislokace a bílého pruhu s reflexními prvky bude upřesněno při inspekčním dni podle prostorových možností.

4.7 K bodu 42 přílohy č. 1

Pro nápisy jsou použita písmena velké abecedy, typ kolmý bezpatkový. **ano**

Další upřesňující body:

5. NA splňuje následující parametry:

- a) kategorie 3 pro terénní provoz - parametry splňující vyhlášku 341/2002 Sb. příloha 18, písm. F, **ano**
- b) světlá výška pod nápravami v nezátíženém stavu je min. 250 mm, **ano**
➤ **skutečné parametry 270 mm**
- c) délka vozidla je maximálně 9 500 mm, **ano**
➤ **skutečné parametry 9 300 ± 30 mm**
- d) vnitřní rozměry valníkové nástavby NA jsou nejméně: **ano**
 - délka - 6 500 mm,
 - šířka - 2 450 mm.
 - výška – 2 200 mm.
 - **skutečné parametry**
 - délka - 6 530 mm
 - šířka - 2 480 mm
 - výška – 2 250 mm
- e) maximální výška v nezátíženém stavu (bez antén komunikačních zařízení) v nezátíženém stavu bez osádky je max. 4 000 mm, **ano**
➤ **skutečné parametry 3 760 mm**

- f) užitečné zatížení NA je nejméně 15 000 kg, **ano**
 ➤ **skutečné parametry 16 000 kg**
- g) vybavený akumulátorovými bateriemi s kapacitou nejméně 180 Ah a alternátorem pro zvýšený odběr elektrického proudu nejméně 120 A **ano**
 ➤ **skutečné parametry 120 A**
- h) s konstrukční rychlostí nejméně 100 km/hod, rychlost je nastavena omezovačem. **ano**
 ➤ **skutečné parametry 110 km/hod**
- i) s provedenou antikorozi ochranou. **ano**
6. NA je konstruován pro pomalou jízdu v klidné vodě s výškou hladiny nejméně 1200mm (střední brodění) podle TP-ST/16A-2016. Pokud je NA vybaven hlavními světly, jejichž spodní část činné plochy je níže než 100 mm nad čarou brodění, potom jsou vodotěsné a NA je vybaven dalšími hlavními světly v prostoru pod předním oknem kabiny osádky, které po přepnutí tvoří plnohodnotnou náhradu za hlavní světly.
 ➤ **ano**
7. NA je vybaven třemi hnacími nápravami vybavenými uzávěrkami nápravových a mezinápravových diferenciálů. **ano**
8. NA je vybaven pneumatikami o průměru 22,5 palců konstruovanými pro regionální provoz se zimním dezénem a označením dle vyhlášky č. 341/2014 Sb, **ano**
 ➤ **typ Continental 315/80R 22,5 HYBRID HD3 TL**
9. NA je vybaven plnohodnotným náhradním kolem s pneumatikou shodnou s pneumatikami dle bodu č.8 těchto TP a veškerým příslušenstvím potřebným pro výměnu kola, dále povinnou výbavou motorových a přípojných vozidel stanovenou právním předpisem, **ano**
 ➤ **typ Continental 315/80R 22,5 HYBRID HD3 TL**
10. NA je vybaven:
- 10.1 nejméně zařízením ABS, ASR a motorovou brzdou, **ano**
- 10.2 automatickou převodovkou, **ano**
- 10.3 elektrickým ovládním a vyhříváním hlavních zpětných zrcátek, **ano**
- 10.4 elektricky ovládanými bočními okny, **ano**
- 10.5 ochrannými kryty osvětlení a zpětných zrcátek, **ano**
- 10.6 centrální zamykáním dveří kabiny, **ano**
- 10.7 tempomatem, **ano**
- 10.8 akustickou signalizací při jízdě vzad, **ano**
- 10.9 denním svícením, hlavními světly, mlhovými světly a osvětlením interiéru. Osvětlení je typu LED, **ano**
- 10.10 sadou náhradních žárovek **ano**
- 10.11 multifunkčním volantem s možností nastavení sklonu a výšky, **ano**
- 10.12 okenními závěsy se středním dílem, **ano**
- 10.13 úložným prostorem na krytu motoru, **ano**
- 10.14 na podlaze vyjímatelnými omývatelnými koberci, **ano**

- 10.15 textilním vyprošťovacím popruhem s nosností min. 35 tun, délkou 6m, **ano**
 ➤ **skutečné parametry nosnost 35 tun, délka 6 m**
- 10.16 palivovou nádrží o objemu nejméně 420 litrů, vybavenou uzamykatelným víčkem a umístěnou na levé straně vozidla **ano**
 ➤ **skutečné parametry 430 litrů**
- 10.17 ochrannými kryty (mřížky) na světelném venkovním osvětlení **ano**
- 10.18 polohovatelným nárazníkem **ano**
11. S ohledem na možnost nasazení NA při přípravě a řešení mimořádných událostí a při záchranných pracích či při vyhlášení krizového stavu, kdy není možné vyloučit obtíže se zásobováním jednotek požární ochrany například čínidlem ad blue, případně pohonnými hmotami z veřejné distribuční sítě, konstrukce motoru umožňuje provoz:
- 11.1 Bez čínidla ad blue, a to bez omezení výkonových parametrů a snížení životnosti motoru a bez potřeby zvýšené údržby či servisních zásahů během provozu či po jeho ukončení
- 11.2 Při použití jednotného paliva označovaného podle vojenských standardů F 34 bez přidaných aditiv. Součástí dodávky takové techniky jsou veškeré potřebné součásti a případně náradí k úpravě výfukové soustavy.
- V případě, kdy tyto technické podmínky nezaručuje motor podle aktuálně platné emisní normy, lze použít motor podle nižší emisní normy při plnění ostatních aktuálních předpisů pro provoz vozidla na pozemních komunikacích. Uvedený provoz musí zaručovat stanovenou životnost motoru a celé výfukové soustavy, dosavadní požadavky na servisní úkony po použití a na výkonové parametry požárního automobilu. Podrobný postup uprav potřebných k popsanému provozu je zpracován do návodu k obsluze. **ano**
12. NA je vybaven nejméně jednou uzamykatelnou schránou pro uložení příslušenství podvozku **ano**
13. Zadní část NA je v prostoru rámu vybavena tažným zařízením s možností náklonu tažného zařízení pro připojení přívěsu o celkové hmotnosti 14 000 kg s čepem o průměru 40 mm, včetně vzduchové a elektrické instalace.
 ➤ **ano**
 ➤ **typ RINGFEDER 4040**
14. Valníková nástavba:
- 14.1 Nástavba je tvořena předním ocelovým pevným rámem, demontovatelnou plachtovou konstrukcí a zadním hydraulickým zvedacím čelem, **ano**
- 14.2 Nástavba je provedena tak, že po jednoduché demontáži plachtové konstrukce, bočnic, středových a zadních sloupků, vznikne valníkové plato s pevným předním a zadním hydraulickým čelem pro převoz materiálu, **ano**
- 14.3 Přední čelo je osazeno do výšky kabiny vozidla voděodolnou dřevotřískou s tloušťkou nejméně 12 mm, **ano**
 ➤ **skutečné parametry 12 mm**
- 14.4 Z přední strany čela jsou zabudovány háky pro zajištění celního lanka, **ano**
- 14.5 Po stranách nástavby jsou demontovatelné hliníkové bočnice o výšce nejméně 900 mm a jsou nejméně dvě na každé straně, **ano**
 ➤ **skutečné parametry 900 mm**

- 14.6 V každém poli bočnic jsou vždy nad sebou rovnoměrně umístěny nejméně 2 ks vodorovných bočních výztuh **ano**
- **skutečné parametry 2 ks vodorovných bočních výztuh**
- 14.7 Na lemu podlahy je zabudováno nejméně 10 párů zapuštěných záchytných ok o síle nejméně 2 tuny v tahu. **ano**
- **skutečné parametry 15 párů zapuštěných záchytných ok o síle 2 tuny v tahu**
- 14.8 Podlaha valníkové nástavby je provedena z voděodolné překližky o tloušťce nejméně 30 mm, s protiskluzovou úpravou, **ano**
- **skutečné parametry 30 mm**
- 14.9 Podlaha nástavby je vybavena ochranným lemem proti poškození podlahy při nakládce vysokozdvížným hydraulickým vozíkem, **ano**
- 14.10 Nosná konstrukce plachty je lehce sestavitelná nejvíce ve dvou lidech, zasouvá se do bočnic nástavby a je ji možno kdykoliv z nástavby sejmut, **ano**
- 14.11 Konstrukce plachty je zkonstruována tak, aby byla umožněna pochozí výška nejméně 2 200 mm po celé ploše nástavby, **ano**
- 14.12 Plachta zastřešuje valníkovou nástavbu, leží na nosné konstrukci a je připevněna k čelu, bočnicím a zadní plošině pomocí třmenů a plachtových ok. Zajištěna je celním lankem, **ano**
- 14.13 Zadní čelo nástavby tvoří hydraulická zvedací plošina a horní část plachtové konstrukce s plachtou, která je zajištěna na zvedací plošině, **ano**
- 14.14 V přední a zadní části je plachta otevíratelná pomocí průpletů, **ano**
- 14.15 Hydraulická zvedací plošina
- a) je dělená (odklápěcí), přičemž hlavní pevná část je o délce v rozmezí 900 – 1100 mm, a výklopná opěrná část je o délce v rozmezí 500 – 600 mm, **ano**
- **skutečné parametry hlavní pevná část je o délce 1100 mm, a výklopná opěrná část je o délce 600 mm**
- b) výklopná opěrná část je v době převozu zaklopena dovnitř nákladového prostoru a zajištěna proti pohybu, **ano**
- c) disponuje nosností nejméně 2 000 kg, **ano**
- **skutečné parametry 2 000 kg**
- d) je vybavena varovnými LED blikači, **ano**
- e) ovládání plošiny je řešeno pomocí třítláčkového ovladače na spirálovém kabelu, hlavního rozvaděče pod ložnou plochou nástavby a nožního ovládání na zvedací plošině, **ano**
- f) je vybavena funkcí příklápění, **ano**
- g) je vyztužena pro najíždění vysokozdvížného vozíku, **ano**
- h) barevná úprava přední i zadní části plošiny je provedena dle bodu 4.5, mimo opěrnou výklopnou část, opírající se o zem, **ano**
- i) na spodní straně plošiny je umístěn nápis „HASIČI“ a to v bílé reflexní barvě RAL 9003. Výška písmene je 420 mm, šířka čáry písmene je 130 mm. Přesné umístění nápisu či velikost písma bude upřesněno při inspekčním dni podle prostorových možností. **ano**

- 14.16 Nástavba je vybavena vnitřním osvětlením prostoru typu LED, **ano**
- 14.17 Nástavba je vybavena uzamykatelnou bednou na vázací prostředky o vnějších rozměrech nejvíce - šířka 760 mm, výška 360 mm a hloubce 310 mm a objemu nejméně 60 l, která je umístěna na ložné ploše s možností rychlé demontáže bez nutnosti použití klíčů, **ano**
- **skutečné parametry šířka 760 mm, výška 360 mm, hloubka 310 a objem 84 l**
15. Pokud jsou v těchto technických podmínkách uvedeny odkazy na jednotlivá obchodní jména, zvláštní označení podniků, zvláštní označení výrobků, výkonů nebo obchodních materiálů, které platí pro určitý podnik nebo organizační jednotku za příznačné, patenty a užité vzory, umožňuje zadavatel použití i jiných technických a kvalitativně obdobných řešení. Variantní řešení se nepřipouští.
16. Pro výrobu NA se používá pouze nový dosud nepoužitý automobilový podvozek, který není starší 12 měsíců. **ano**
17. Technická životnost NA je nejméně 16 let, a to při běžném provozu u jednotky požární ochrany s ročním kilometrovým průběhem do 10.000 km. Po celou tuto dobu je NA plně funkční. **ano**
18. Součástí předání je provedeno školení obsluhy vozidla, dodání návodů obsluhy v papírové i elektronické verzi. **ano**



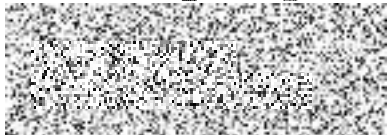
DEALER

Naše značka: CZD0322042_servisní_střediska

Vyřizuje:

Telefon:

E-mail:



Záchranný útvar HZS ČR

Opavská 771/29

Hlučín

748 01

Frenštát pod Radhoštěm, 10.06.2022

Seznam servisních středisek

Veřejná zakázka: Nákladní automobil valník 6x6

Název servisního partnera	Adresa provozovny	Telefon	E-mail