

Smlouva o dílo

uzavřená ve smyslu ustanovení § 2586 a násl. zákona č. 89/2012 Sb., nový občanský zákoník

číslo smlouvy zhotovitele:.....

číslo smlouvy objednatele:

I. Smluvní strany

1. Objednatel:

Statutární město Brno
Městská část Brno – Vinohrady
Velkopavlovická 25
628 00 Brno

IČO: 44992785-19

DIČ: CZ44992785

Zastoupená: PhDr. Jiřím Čejkou, starostou

[REDACTED]
(dále jen jako *objednatel*)

Osoby zmocněné jednat ve věcech:

- smluvních: PhDr. Jiří Čejka
- odborných: Ing. Květoslav Pekárek, [REDACTED]

2. Zhotovitel:

Hřiště pod Květinou s.r.o.

sídlo: Chlaponice 34, Drhovle

379 01 Písek

Zastoupený: Bc Ivan Pešek, jednatel;

[REDACTED]
E-mail: info@hristepodkvetinou.cz

IČ: 280 88 085

DIČ: CZ 280 88 085

[REDACTED]

Osoby zmocněné jednat ve věcech:

- smluvních: Bc Ivan Pešek,
- odborných: Pavel Kopal: [REDACTED]

II. Předmět plnění

1.

Zhotovitel se zavazuje zhotovit mobiliář podle nabídky zhotovitele ze dne 6.9.2022, která je nedílnou součástí této smlouvy o dílo. (dále je „dílo“)

2.

Dílo bude plněno na základě této smlouvy o dílo, přičemž dílem se rozumí jeho kompletní provedení dle nabídky zhotovitele.

3.

Zhotovitel se zavazuje vykonat dílo vlastním jménem a na vlastní odpovědnost.

III. Čas plnění

1.

Termíny plnění předmětu smlouvy podle článku II. jsou následující:

Termín zahájení prací: 17.10.2022

Termín dokončení prací: 4.11.2022

2.

Objednatel bere na vědomí, že v případě, že termín zahájení nebo pokračování prací závisí na součinnosti objednatele (předání projektové dokumentace, rozmístění inženýrských sítí, předání staveniště atd.) nebo na stavební připravenosti jiného zhotovitele, sjednaného objednatelem, může nastat zahájení prací až poté, co bude uvedená součinnost zhotoviteli poskytnuta. V takovém případě bude termín dokončení prací posunut o dobu, po kterou trvalo prodlení objednatele v poskytnutí součinnosti resp. o dobu, po kterou nebyla stavební připravenost pro provedení díla. V případě, že nebude součinnost podle tohoto článku poskytnuta ani ve lhůtě stanovené ve výzvě zhotovitele, má zhotovitel právo od této smlouvy odstoupit.

3.

Zhotovitel se zavazuje provést práce specifikované článkem II. této smlouvy a předat dílo objednateli v termínu dle čl. III., odstavce 1. za podmínky, že atmosférická, teplotní a povětrnostní situace nebude objektivně bránit řádným technologickým postupům.

4.

Příslušná dokumentace (projektová dokumentace, rozmístění inženýrských sítí) související s předmětem díla bude předána zhotoviteli při podpisu smlouvy o dílo v 1 tištěném paré. Za správnost a úplnost předané dokumentace odpovídá objednatel.

5.

Zhotovitel je povinen zkontrolovat technickou část předané projektové dokumentace nejpozději před zahájením prací na příslušné části díla a upozornit objednatele bez zbytečného odkladu na zjištěné vady a nedostatky a tyto případné vady mu sdělit.

6.

Objednatel se zavazuje dílo převzít a zaplatit za něj dohodnutou cenu.

7.

Objednatel je povinen dílo převzít, odpovídá-li této smlouvě. Za dílo provedené podle této smlouvy, je považováno dílo, které nevykazuje podstatné vady, které by bránily jeho užívání a které odpovídá příslušným normám pro dětská hřiště. Dřívější předání a převzetí zhotoveného díla není vyloučeno.

IV. Cena za dílo a platební podmínky

1.

Cena za provedené dílo byla dohodnuta jako smluvní dle rozpočtu dle § 2620 nového občanského zákoníku a to s výhradou prací, jenž nejsou zahrnuty do rozpočtu a nebyly předvídatelné v době uzavření této smlouvy a to ani při vynaložení odborné péče. Cena díla činí:

Cena v Kč bez DPH celkem: 200.100,- Kč

DPH 21%: 42.021,- Kč

Cena celkem v Kč s DPH: 242.121,- Kč

2.

Vyúčtování ceny díla bude provedeno na základě jedné konečné faktury vystavené po ukončení a předání díla. Přílohou faktury bude předávací protokol podepsaný oběma stranami, to neplatí v případě, že nebude dílo převzato objednatelem bezdůvodně.

3.

Objednatel neposkytuje zálohy.

4.

Dojde-li k nesouladu mezi položkovým rozpočtem a projektovou dokumentací, je pro stanovení nabídkové ceny rozhodující položkový rozpočet. Položkový rozpočet je pro zpracování nabídkové ceny závazný.

5.

Splatnost faktury je 14 dnů. Objednatel si vyhrazuje právo vrátit faktury zhotoviteli bez úhrady, jestliže nebudou splňovat veškeré stanovené náležitosti.

6.

Sazba daně z přidané hodnoty bude stanovena zhotovitelem objednateli dle sazeb platných v době vystavení daňového dokladu.

7.

Cena díla zahrnuje veškeré materiály a úkony vedoucí k provedení díla v rozsahu dle článku II. této smlouvy.

8.

Dojde-li při realizaci díla k jakýmkoliv změnám, doplňkům nebo rozšíření předmětu díla na základě požadavku objednatele nebo tak vyplýne z podmínek při provádění díla, z odborných znalostí zhotovitele nebo z vad projektové dokumentace, je zhotovitel povinen provést soupis těchto změn, doplňků nebo rozšíření. Soupis ocení zhotovitel cenou položkovou, popř. cenou rozpočtovanou v aktuální cenové úrovni na základě oboustranně potvrzených zápisů po odsouhlasení objednatelem či jím pověřenou osobou. Zhotovitel předloží

tento soupis objednateli, resp. jeho zástupci k odsouhlasení formou dodatku ke smlouvě, přičemž odsouhlasení musí být provedeno písemně nejpozději do 5 dnů.

V. Způsob a podmínky provedení díla

1.

Dílo bude provedeno v souladu s projektovou dokumentací a v souladu s nabídkou zhotovitele č. 22-0445-1.

2.

Zhotovitel provede dílo na své náklady a na vlastní nebezpečí.

3.

Zhotovitel je povinen při realizaci díla používat pouze bezvadný materiál odpovídající platným normám, obecně závazným předpisům, technologickým a montážním předpisům výrobců uvedených v katalogových listech a které jsou v souladu s projektovou dokumentací.

4.

Zhotovitel je povinen při realizaci díla veškerý materiál a technologická zařízení používat pouze podle technologických předpisů stanovených výrobcem a podle katalogových listů. Zhotovitel se zavazuje provést dílo v souladu s českými technickými normami, a to i tehdy pokud mají jen doporučující charakter a v souladu s obecně závaznými předpisy platnými v ČR v době provedení díla.

5.

Objednatel je odpovědný za to, že řádný průběh prací zhotovitele nebude rušen zásahy třetích osob.

VI. Předání díla

1.

K převzetí díla vyzve písemně zhotovitel objednatele nejpozději 5 dní před plánovaným předáním.

2.

Pokud objednatel dílo ve lhůtě navržené zhotovitelem nepřevzme, je objednatel povinen neprodleně písemně sdělit důvody nepřevzetí, resp. specifikuje vady, které převzetí díla bránily. Odstraněním takto specifikovaných vad, jenž v souladu s touto smlouvou brání převzetí díla zhotovitelem pominou důvody nepřevzetí díla a dílo se považuje za převzaté. V případě dalších vad se jedná o vady díla v záruční době.

3.

Objednatel nemá právo odmítnout převzetí díla pro ojedinělé drobné vady, které samy o sobě ani ve spojení s jinými nebrání užívání díla funkčně nebo esteticky ani užívání podstatným způsobem neomezují. V případě vytknutí takových vad se má mezi stranami za to, že dílo bylo zhotovitelem předáno a to i v případě, že objednatel odmítne předávací protokol podepsat.

Při předání a převzetí díla bude účasten zástupce objednatele, zástupce zhotovitele, případně další osoby, o kterých tak stanoví objednatel. V případě že se objednatel nebo jeho zmocněný zástupce k převzetí díla bez omluvy nedostaví, má se za to, že dílo přebírá bez výhrad.

4.

Zhotovitel odevzdá objednateli nejpozději k termínu odevzdání a převzetí díla nezbytné doklady související s předmětem díla, zejména pravidla pro užívání díla a způsob použití překážek.

5.

Dílo bude předáno na základě protokolu o předání a převzetí prací na místě plnění díla.

6.

Objednatel je povinen předmět díla řádně prohlédnout při předání a převzetí díla.

VII. Záruční doba – Odpovědnost za vady díla

1.

Dílo má vady, jestliže jeho provedení neodpovídá výsledku určenému v této smlouvě.

2.

Záruční doba na nosné konstrukce prvků je 5 let. (hniloba nosných kůlů v zemi - nevztahuje se na praskliny z důvodu povětrnostních vlivů a přírodních procesů), na ostatní části prvků 2 roky. Tato lhůta běží od řádného předání a převzetí díla bez vad a nedodělků.

3.

Objednatel je povinen vady písemně reklamovat u zhotovitele bez zbytečného odkladu po jejich zjištění.

4.

Zhotovitel za vady na díle neručí v případě, že jsou způsobeny kupujícím nebo vznikly nesprávným užíváním, skladováním, nesprávnou údržbou, zásahem kupujícího či třetích osob či mechanickým poškozením. Dále také neručí za vady, které vznikly v důsledku vnější události mimo vliv zhotovitele.

5.

Zhotovitel po dobu trvání záruky je povinen zahájit odstraňování vady do 30 pracovních dnů ode dne, kdy mu byla doručena písemná reklamáce od objednatele, pokud nedojde k dohodě o jiné lhůtě nebo pokud tomu nebudou bránit technologicky nevhodné podmínky nebo povaha závady.

6.

Objednatel a zhotovitel se písemně dohodnou na lhůtě, ve které je povinen zhotovitel odstranit vytknuté vady.

7.

Pokud se v době záruční lhůty zjistí, že se objednatel neřídil Pravidly pro užívání díla, které obdržel od zhotovitele při předání a převzetí díla, nebudou reklamační závady zhotovitelem uznány a objednatel si tyto závady odstraní na vlastní náklad.

VIII. Smluvní pokuta

1.

Zhotovitel se zavazuje zaplatit smluvní pokutu ve výši **0,2 %** z ceny díla za každý i započatý kalendářní den prodlení s termínem dokončení díla.

2.

Objednatel se zavazuje uhradit zhotoviteli smluvní pokutu ve výši **0,2 %** z nezaplacené ceny díla za každý den prodlení.

IX. Ostatní ustanovení

1.

Zhotovitel bude při plnění předmětu této smlouvy postupovat s odbornou péčí. Zavazuje se dodržovat obecně závazné předpisy, technické normy a podmínky této smlouvy. Zhotovitel se bude řídit výchozími podklady objednatele, pokyny objednatele, resp. jeho zástupci, zápisy a dohodami oprávněných pracovníků smluvních stran a rozhodnutími a vyjádřeními kompetentních orgánů státní správy.

X. Vyšší moc

1.

Pro účely této smlouvy se za vyšší moc považují skutečnosti, které nejsou závislé a ani nemohou být ovlivněny smluvními stranami – např. živelné pohromy, stávky, které by podstatně zasáhly do předmětu plnění atd.

2.

Pokud se splnění této smlouvy stane nemožným do měsíce od zásahu vyšší moci, strana, která se bude odvolávat na vyšší moc, požádá druhou stranu o úpravy u smlouvy ve vztahu k předmětu, ceně a době plnění. Pokud nedojde k dohodě, má strana, která se odvolala na vyšší moc právo odstoupit od smlouvy. Účinky odstoupení nastanou dnem doručení oznámení.

XI. Závěrečná ustanovení

1.

Smlouva je uzavřena okamžikem, kdy je poslední souhlas s obsahem návrhu smlouvy doručen druhé smluvní straně. Smlouva vzniká projevem souhlasu s celým jejím obsahem. Souhlas s obsahem smlouvy je vyjádřen podpisem oprávněným zástupcem smluvní strany.

2.

Měnit nebo doplňovat text této smlouvy lze jen formou písemných dodatků, které budou platné jen, budou-li řádně potvrzené a podepsané oprávněnými zástupci obou smluvních stran na jedné listině.

3.

Nastanou-li u některé ze stran skutečnosti bránící řádnému plnění této smlouvy, je povinna to ihned bez zbytečného odkladu oznámit druhé straně a vyvolat jednání zástupců oprávněných k podpisu smlouvy.

4.

Strany si ve smyslu ust. §89a o.s.ř. sjednávají, že veškeré spory plynoucí z této smlouvy (vyjma sporů, ve kterých zákon stanoví příslušnost výlučnou) budou rozhodovány v prvním stupni Okresním soudem v Českých

Budějovicích, případně bude – li příslušný v prvním stupni krajský soud, pak Krajským soudem v Českých Budějovicích.

5.

Tato smlouva je vypracována ve dvou vyhotoveních, z nichž jedno si ponechá objednatel a jedno vyhotovení zhotovitel.

6.

Obě strany prohlašují, že došlo k dohodě o celém rozsahu této smlouvy.

Doložka dle § 41 zákona č. 128/2000 Sb. Zákona o obcích: Tímto se potvrzuje, že tato smlouva byla řádně schválena na zasedání Rady m. č. Brno – Vinohrady dne 12. 9. 2022 ve smyslu a v souladu s § 102 zákona o obcích.

XII. Přílohy k této smlouvě

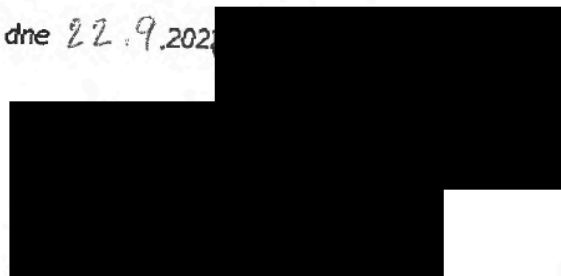
Příloha č. 1 – Nabídka zhotovitele

V Písku dne 6. 6. 2022



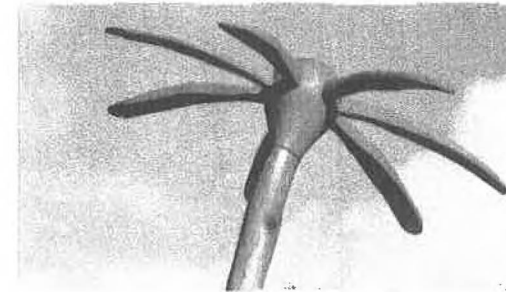
Bc. Ivan Pešek, jednatel

V Brně dne 22. 9. 2022



PhDr. Jiří Čejka, starosta

Hřiště pod Květinou



Nabídka č. 22-0445-1

BRNO VINOHRADY p.č.7623/14 a p.č.7623/28

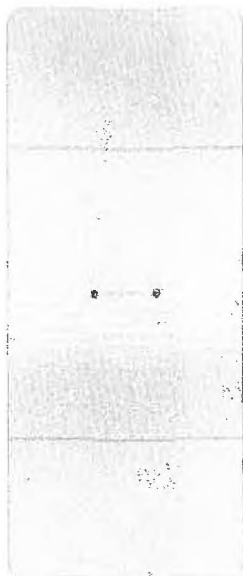
AGILITY, PSÍ PARKY
Z AKATOVÉHO DŘEVA



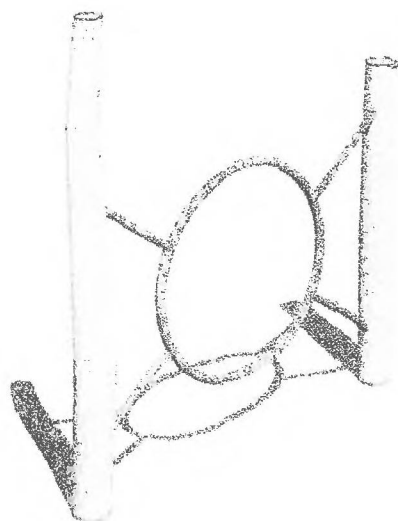
Hřiště pod
Květinou
DĚTSKÁ HRISTĚ
Z AKATOVÉHO DŘEVA

Poznámky

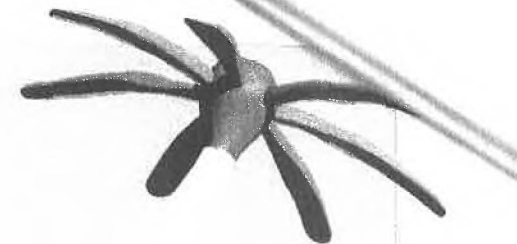
Půdorys



- minimální prostor prvku
1010 x 420 cm



:: Hřiště pod Květinou s.r.o. :: Chlapovec 34 :: 397 01 Písek :: info@hristepodkvetinou.cz :: www.hristepodkvetinou.cz ::



katalogové číslo Ag3

Proskokový kruh

Popis

- konstrukce – přirozeně zakřivené kůly
- kotvení – do terénu v betonových patkách
- materiál a komponenty – akát, žárově zinkovaná ocel, laná s ocelovým kordem, spojovací mat. nerez, pozink
- rozměr – průměr vnitřního otvoru kruhu 40 – 60 cm

vzdálenost středu proskokového kruhu od země – kategorie:

S – 55 cm

M – 55 cm

L – 80 cm

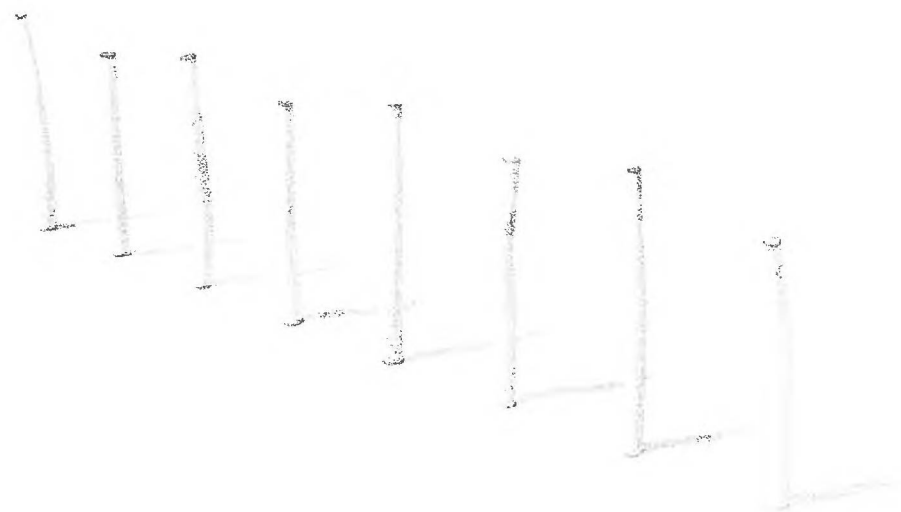
min. výška bočních kůlů 120 cm

- prostor prvku – 1010 x 420 cm
- obroušená akátová kulatina, bez ostrých hran, bez náteru

**Hřiště pod
Květinou**

DĚTSKÁ HRISTE
Z AKÁTOVÉHO DŘEVA

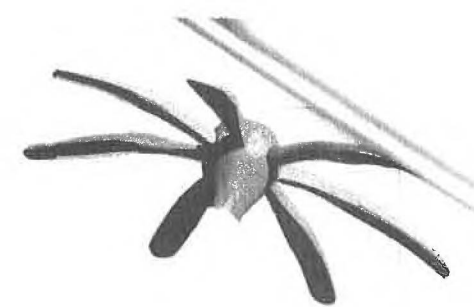
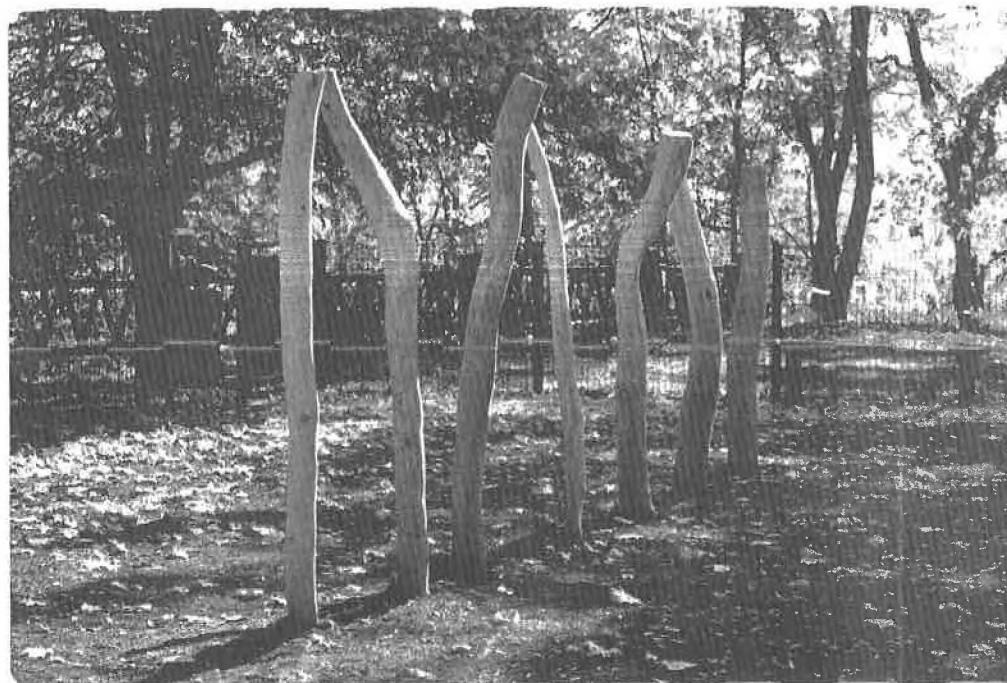
Poznámky



Půdorys



- minimální prostor prvku s osmi kůly
1500 x 310 cm



katalogové číslo Ag5

Slalom

Popis

- konstrukce – přirozeně zakřivené kůly
- kotvení – do terénu v betonových patkách
- materiál a komponenty – akát
- rozměr – výška stojen 100 - 120 cm,
vzdálenost stojen od sebe
50 - 65cm
- počet stojen je sudý 8, 10, 12
- prostor prvku s osmi kůly – 1500 x 310 cm
- obroušená akátová kulatina, bez ostrých
hran, bez nátěru

ilustrační foto

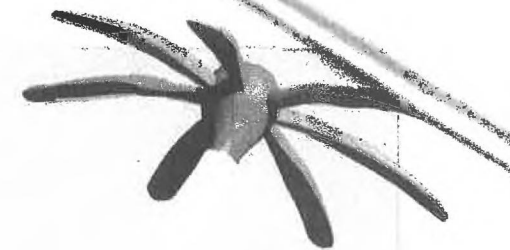
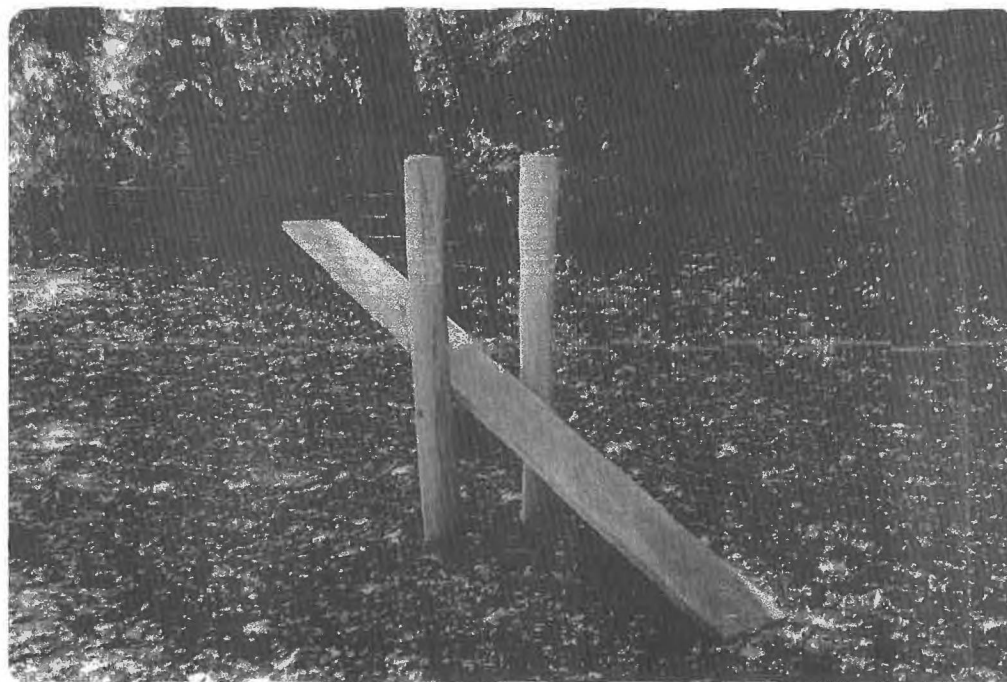
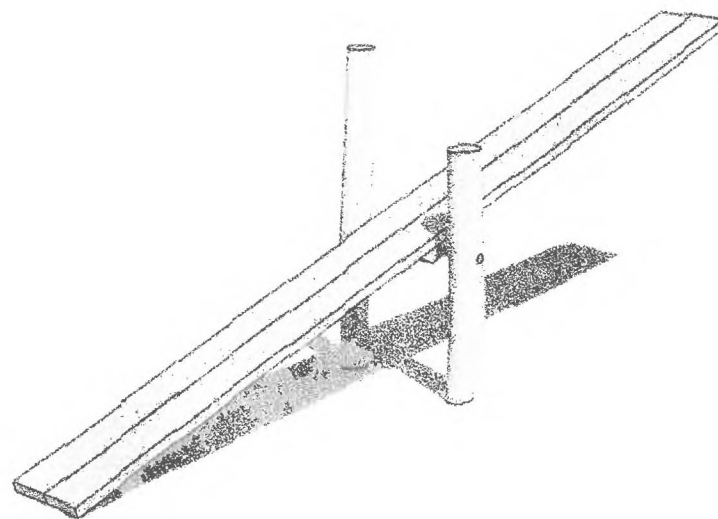
Hřiště pod
květinou
DĚTSKÁ HRISTĚ
Z AKÁTOVÉHO DŘEVA

Poznámky: Lávka váha

Půdorys



- minimální prostor prvku
1360 x 370 cm



katalogové číslo Ag7

Kladina houpačka

Popis

- konstrukce – přirozeně zakřivené kůly
- kotvení – do ferónu v betonových patkách
- materiál a komponenty – akát, dub, spojovací mat. nerez, pozink
- rozměr – šířka 30 cm (30 až 40 cm)
délka 365 – (365 až 425 cm)
výška středové osy 60 cm
- prostor prvku – 1360 x 370 cm
- bez nátěru

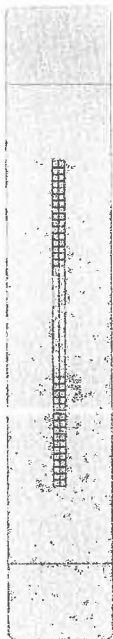
ilustrační foto

Hřiště pod
Květinou
DĚTSKÁ HRISTĚ
Z AKÁTOVÉHO DŘEVA

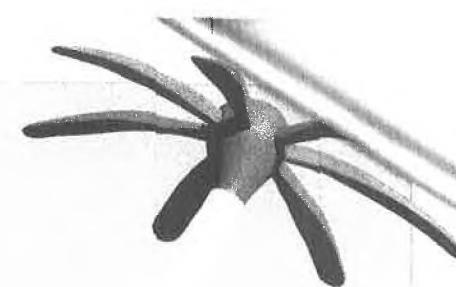
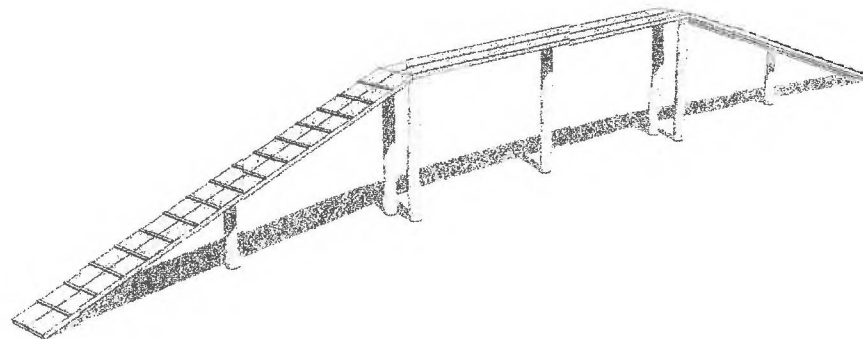
Poznámky:

Nástupné a sestupné rampy jsou opatřeny malými lištami připevněnými v pravidelných odstupech asi 25 cm. Lišty usnadňují nástup na překážku a zabraňují případnému sklouznutí. Lišty jsou 20 mm široké, 5 mm maximálně však 10 mm vysoké se zaoblenými hranami.

Půdorys



- minimální prostor prvku
2040 x 340 cm



katalogové číslo Ag6

Kladina

Popis

- konstrukce – přirozeně zakřivené kůly
- kotvení – do terénu v betonových patkách
- materiál a komponenty – akát, dub, spojovací mat. nerez, pozink
- rozměr – výška 120 – 135 cm
šířka 30 – 40 cm
délka každé části 360 cm
- prostor prvku – 2040 x 340 cm
- bez nátěru

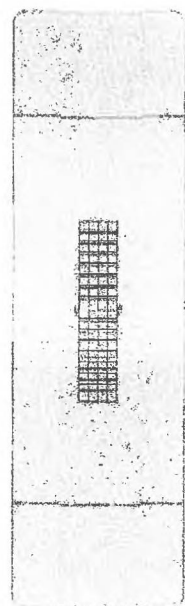
ilustrační foto

Hřiště pod
Květinou

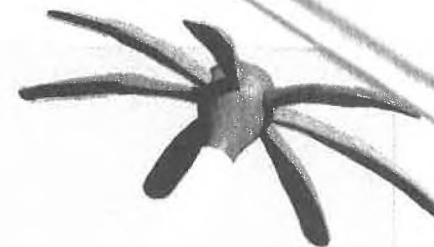
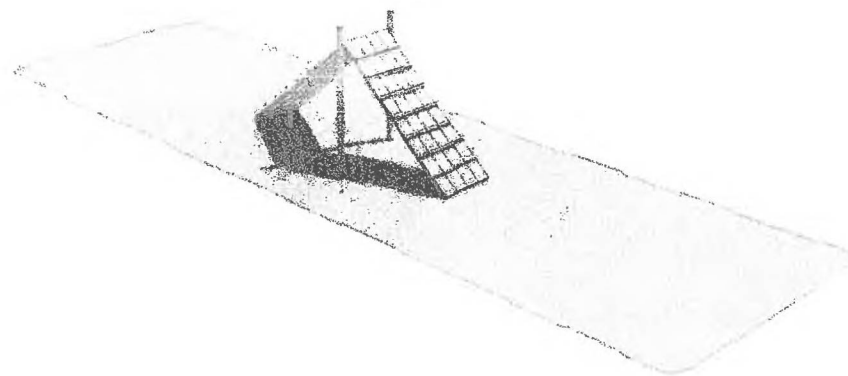
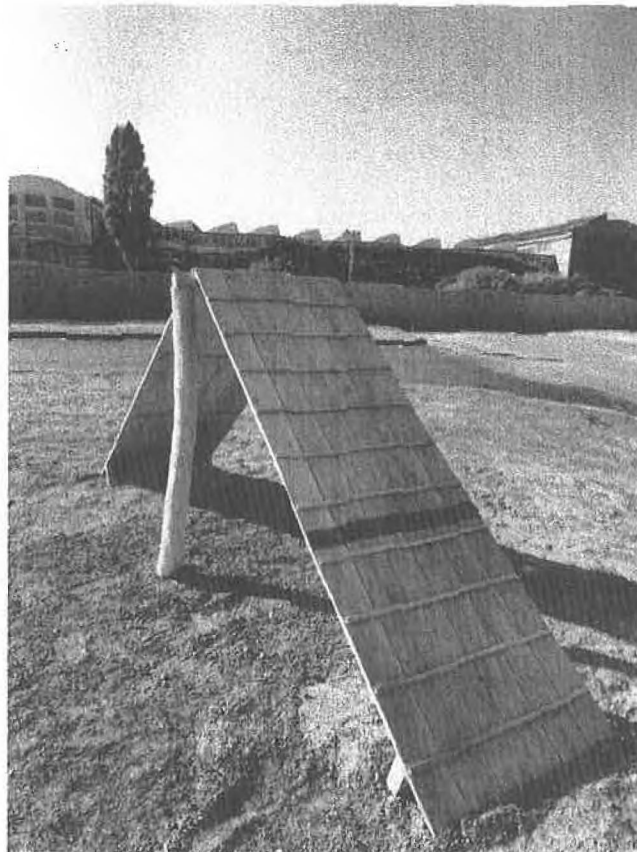
DĚTSKÁ HRISTĚ
Z AKATOVÉHO DŘEVA

Poznámky: Lávka lichoběžník
 - Na rampách jsou v pravidelných vzdálenostech (25 - 40 cm) připevněné lišty usnadňující výstup a zabráňující sklouznutí. Lišty jsou 20 mm široké a vysoké od 5 mm do maximálně 10 mm se zaoblenými hranami. Lávka bude upravena na tvar lichoběžník

Půdorys



- minimální prostor prvku
1420 x 410 cm



katalogové číslo Ag8

Šikmá stěna Áčko

Popis

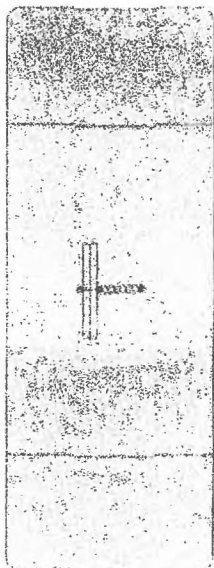
- konstrukce – přirozeně zakřivené kůly
- kotvení – do terénu v betonových patkách
- materiál a komponenty – akát, dub, spojovací mat. nerez, pozink
- rozměr – šířka šikmých stěn 90 cm
délka šikmých stěn 270 cm
výška "Áčko" 175 cm
délka 420 cm
výška kůlů 200 cm
- prostor prvku – 1420 x 410 cm
- bez nátěru

Ilustrační foto

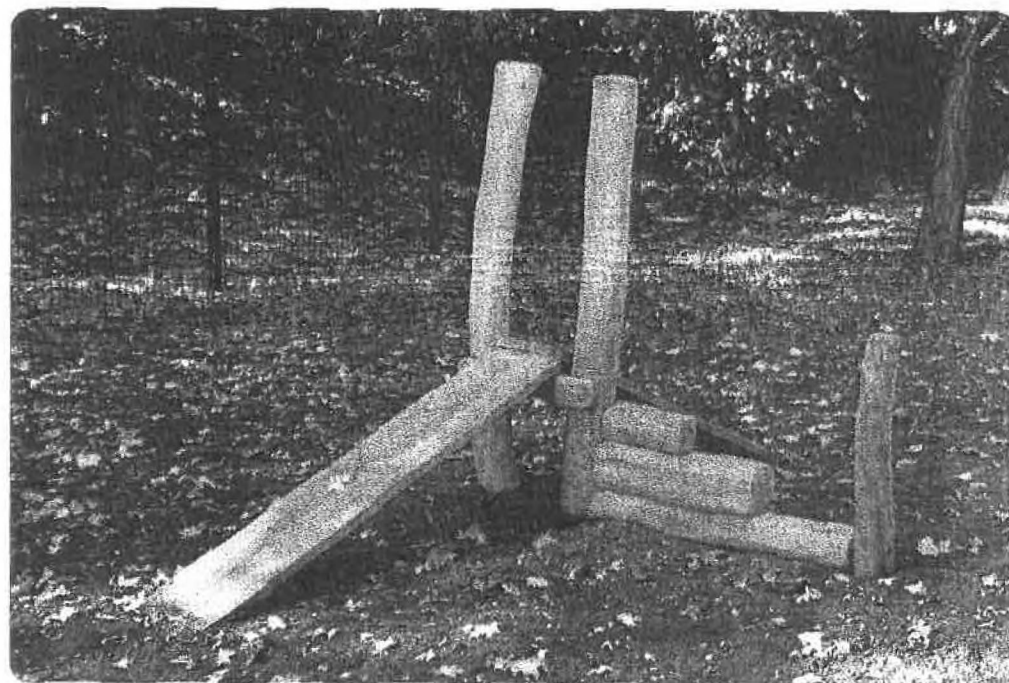
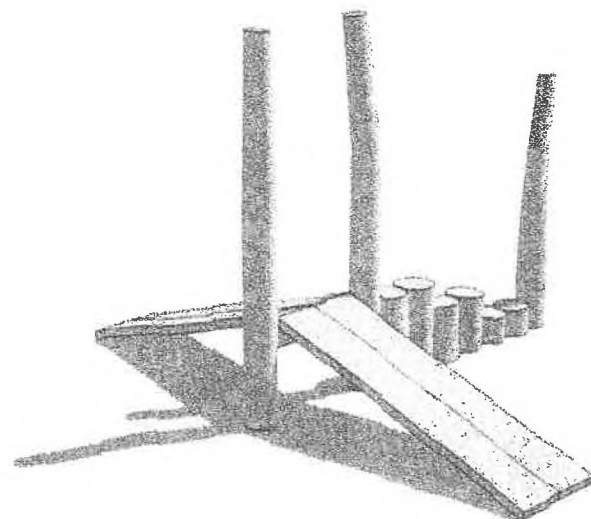
Hřiště pod
Květinou
DĚTSKÁ HRISTE
Z AKATOVÉHO DŘEVA

Poznámky: Lávka přeskok – lávka
upravena dle požadavku

Půdorys



• minimální prostor prvku
1195 x 440 cm



katalogové číslo Ag9

Kombinovaná překážka

Popis

- konstrukce – přirozeně zakřivené kůly
- kotvení – do terénu v betonových patkách
- materiál a komponenty – akát, dub,
spojovací mat. nerez, pozink
- rozměr – šířka kladiny 30 cm
výška kladiny 30 cm
délka šikmých částí 100 cm
stupně skoku 30, 20, 10 cm
délka prvku 195 cm
šířka prvku 130 cm
- prostor prvku = 1195 x 440 cm
- obroušená akátová kulatina, bez ostrých
hran, bez natěru

Ilustrační foto

Hřiště pod
Květinou

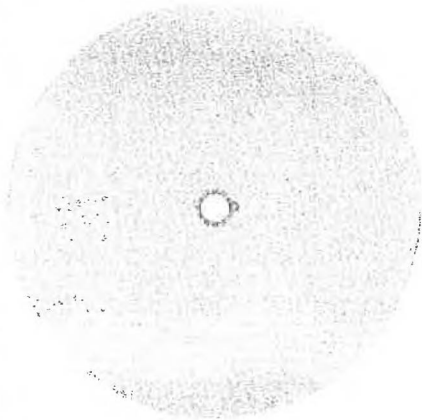
DĚTSKÁ HRISTE
Z AKÁTOVÉHO DŘEVA

Poznámky:

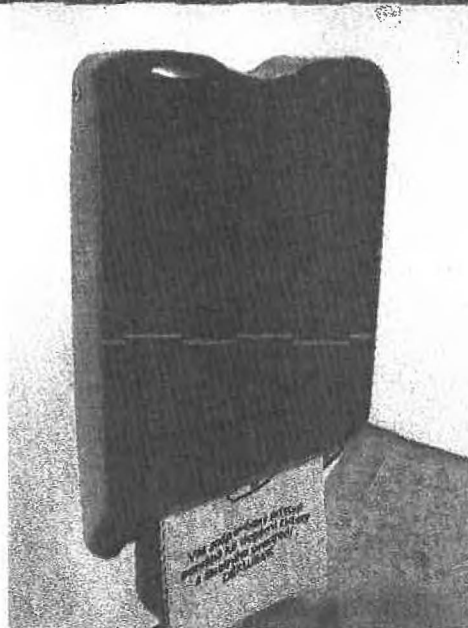
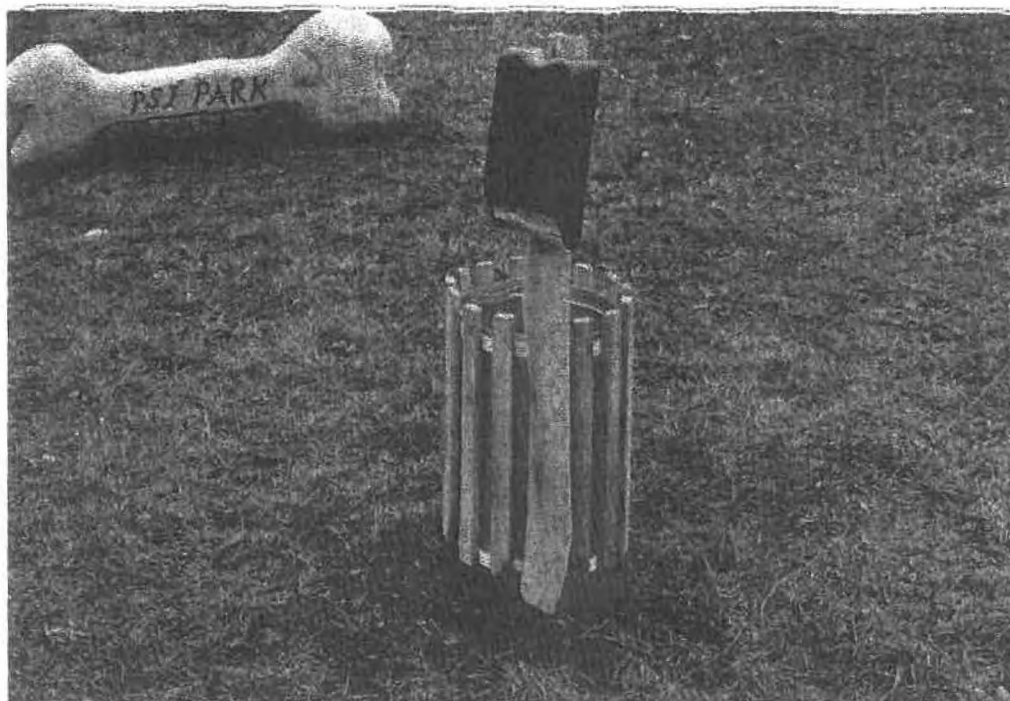
**Volitelně s univerzální
ochránkou na sáčky**

- umístěná na prodlouženém
stojném kůlu
- do schránky lze umístit jak
papírové tak i mikrotenové
sáčky
- materiál plech ošetřený
hnědou/zelenou komaxitovou
barvou
- součástí 100 sáčků na psi
exkrementy s potiskem

Púdorys



- minimální prostor prvku
370 x 320 cm



katalogové číslo K

Odpadkový koš

Popis

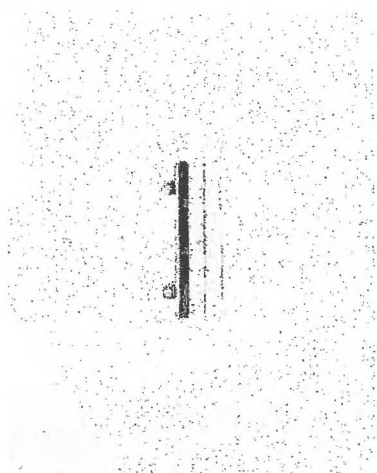
- konstrukce – přirozeně zakřivený kůl
- kotvení – do terénu v betonové patce
- materiál a komponenty – akát, dub,
pozinkovaná vyjímatelná vložka

**Hřiště pod
Květinou**

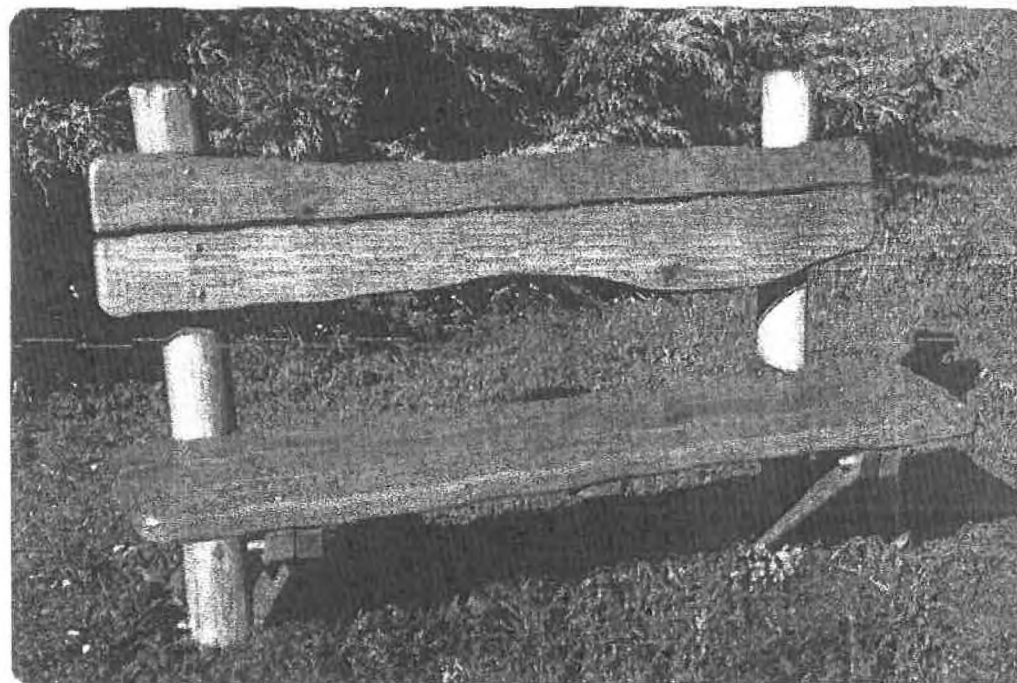
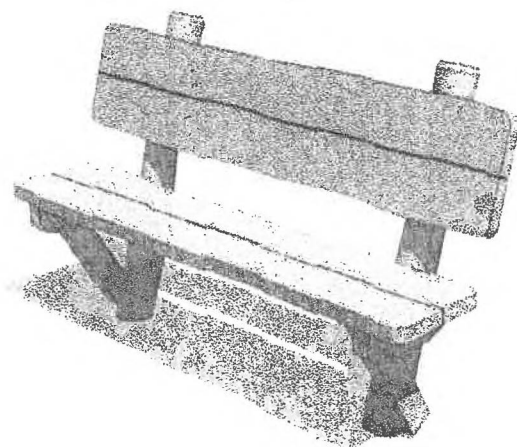
DĚTSKÁ HRISTE
Z AKÁTOVÉHO DŘEVA

Poznámky

Pudrys



- minimální prostor prvku
150 x 60 cm



katalogové číslo M3

Lavička s opěrkou

Popis

- konstrukce – přirozeně zakřivené kůly
- kotvení – do terénu v betonových patkách
- materiál a komponenty – akát, dub
- rozměr min. – 150 x 60 x 100 cm

Hřiště od
Květinou

DETSKÁ HRISTE
Z AKÁTOVÉHO DŘEVA

VÝKAZ VÝMĚR

Popis výrobku	Cena za ks	Počet	Cena celkem bez DPH	DPH %	DPH v Kč	Cena celkem s DPH v Kč
AGILITY MOBILIÁŘ						
skokový kruh	14 900	1	14 900	21	3 129	18 029
Slalom (8 tyčí)	17 600	1	17 600	21	3 696	21 296
lávka - váha	17 800	1	17 800	21	3 738	21 538
lávka - most	29 900	1	29 900	21	6 279	36 179
lávka - přeskok	18 500	1	18 500	21	3 885	22 385
lávka - lichoběžník	22 800	1	22 800	21	4 788	27 588
montáž agility prvků	40 300	1	40 300	21	8 463	48 763
doprava materiálu a mont. týmu.	8 550	1	8 550	21	1 796	10 346
MOBILIÁŘ						
lavička	7 600	2	15 200	21	3 192	18 392
odpadkový koš	7 000	1	7 000	21	1 470	8 470
práce + doprava	7 550	1	7 550	21	1 586	9 136
CENA CELKEM			200 100,00 Kč			242 121,00 Kč