

25 24.9.2022



Tereos TTD, a.s.
Palackého náměstí 1, 294 41 Dobruška
Tel. 326 900 200, fax. 326 900 108
e-mail: agro@tereos.com

DODATEK č. 1

k Roční smlouvě o dodání cukrové řepy na hospodářský rok 2022/2023

I. Smluvní strany

1. **Prodejce cukrové řepy:** Střední škola zemědělská a Vyšší odborná škola Chrudim
se sídlem Poděbradova 842, 537 60, Chrudim IV

zapsána u Zřizovací listina Pardubického kraje č.j.KrÚ 12332/2006 OŠMS

IČO:75075920..... DIČ:CZ75075920.....

bank. spojení: [redacted]

zastoupená: Ing. Stanislav Valášek

tel.: 469 620 207..... fax: [redacted] mobil: [redacted]

e-mail: [redacted]

2. **Cukrovarnický podnik:** Tereos TTD, a.s.

se sídlem Palackého nám. 1, 294 41 Dobruška

zapsána u Městského soudu v Praze, sp. zn. B 625

IČO: 16193741 DIČ: CZ16193741

bank. spojení: ČSOB, a.s.

Bankovní spojení : ú.č. [redacted]

zastoupená/jednatel [redacted] na základě plné moci/pověření

Preambule

Prodejce cukrové řepy a Cukrovarnický podnik jsou smluvními stranami Roční smlouvy o dodání cukrové řepy na hospodářský rok 2022/2023 (dále jen RSoD), jež upravuje prodej a koupi cukrové řepy v příslušném hospodářském roce.

V souladu s ustanovením hlavy IV., bodu 8 RSoD uzavírají smluvní strany tento dodatek RSoD, jehož předmětem je časové rozdělení celkové dodávky na dílčí dodávky, harmonogram plnění dílčích dodávek, místa skládek, metodika zakrývání skládek a další.

Smluvní strany prohlašují, že akceptují přenesení částí kompetencí a odpovědností na smluvní dopravce Tereos TTD, a.s. v logistice dopravy cukrové řepy a zpětných substrátů. Struktura spolupráce je rozšířena o zástupce dopravní firmy v dané lince svozu, který bude

v těsné spolupráci se zástupcem Cukrovarnického podniku organizovat chod příslušné linky svozu. O konkrétním dopravci a jeho zástupci pro svozovou linku prodejce cukrové řepy bude prodejce cukrové řepy s předstihem informován.

Čl. 1

Přílohy dodatku

1. Rozdělení celkové dodávky na dílčí dodávky a časový harmonogram plnění těchto dodávek do konce kampaně tvoří přílohu č.1 a nedílnou součást tohoto dodatku.
2. Rozpis dodávek lisovaných řízků (pokud jsou nárokovány) a rozpis dodávek saturačních kalů, tvoří přílohu č.2 a nedílnou součást tohoto dodatku.
3. Seznam a umístění skládek cukrové řepy a ostatních substrátů tvoří přílohu č.3 a nedílnou součást tohoto dodatku.
4. Metodika zakrývání skládek tvoří přílohu č.4 a nedílnou součást tohoto dodatku.

Čl. 2

Postup při dobírání skládek cukrové řepy

1. Při dobírání skládek cukrové řepy při jejím odvozu bude nakládká ukončena s poslední plně naloženou nákladní soupravou. Případný zbytek cukrové řepy může být naložen na další nákladní soupravu pouze v případě možnosti jejího doložení do plné tonáže na další skládce téhož pěstitele v též den s tím, že taková dílčí dodávka bude mít označení původní skládky. Pokud toto nelze využít, bude zbytek cukrové řepy na skládce ponechán pro další termín odvozu, resp. pěstitel zbytek cukrové řepy převezve na své náklady k jiné své skládce cukrové řepy.
2. Cukrová řepa ze skládky bude vždy odvezena beze zbytku pouze v případě, že Prodejce cukrové řepy dodává v jednom max. ve dvou termínech odvozu dle harmonogramu, mezi nimiž je časový odstup více jak 20 dnů.
3. Prodejce cukrové řepy je povinen dodržet množství cukrové řepy uvedené v harmonogramu pro daný termín svozu.

Čl. 3

Sazebník za předčištění, dopravu a nakládku substrátů

1. Cukrovarnický podnik bude účtovat za předčištění cukrové řepy čisticím zařízením 20,- Kč bez DPH za 1 tunu předčištěné cukrové řepy hrubé hmotnosti. Platba za předčištění cukrové řepy bude uhrazena formou zápočtu proti kupní ceně dodané cukrové řepy a bude součástí měsíčních vyúčtování vyhotovovaných v souladu s hlavou X. RSoD na dodávku cukrové řepy.
2. Doprava substrátů (lisované řízky, saturační kalý) bude Cukrovarnickým podnikem Prodejci cukrové řepy účtována sazbou odpovídající poloviční sazbě za dopravu cukrové řepy. Příslušný sazebník je k dispozici na řepních odděleních Cukrovarnického podniku.
3. Nakládká substrátů (lisované řízky, saturační kalý) bude Cukrovarnickým podnikem účtována za 1 tunu skutečně odebraných substrátů ve výši skutečně vynaložených nákladů v závislosti na ceně pohonných hmot. Výše nákladů bude součástí měsíčního vyúčtování.
4. K uvedeným cenám bude účtována zákonem stanovená DPH.

Čl. 4

Kontrola skládek cukrové řepy před naskladněním

Z důvodu zamezení kontaminace dodávané cukrové řepy cizími předměty (např. cihly, tvárnice, kusy betonu, štěrk, škvára, kovové předměty, apod.), které se každoročně nachází v dodávkách a působí vysoké materiální škody a ohrožení provozu řezaček v cukrovarech Cukrovarnického podniku, se smluvní strany dohodly na kontrolách skládek cukrové řepy před vlastním naskladněním. O provedené kontrole a vhodnosti využití skládky k uskladnění cukrové řepy bude mezi Prodejcem cukrové řepy a Cukrovarnickým podnikem sepsán schvalovací protokol. Protokol bude při neuspokojivém kontrolním zjištění obsahovat mimo jiné lhůtu k provedení

nápravných opatření k nastolení stavu, aby mohlo dojít k řádnému uskladnění cukrové řepy prosté cizích předmětů. Dodatečná kontrola skládky proběhne po termínu určeném pro odstranění zjištěných nedostatků a její provedení bude písemně potvrzeno v původním protokolu. V případě, že Prodejce cukrové řepy odmítne umožnit provedení kontroly (dodatečné kontroly), popř. neposkytne potřebnou součinnost k provedení kontroly (dodatečné kontroly) a/nebo neprovede nápravná opatření, aby zamezil kontaminaci cizími předměty, popř. naskladní cukrovou řepu na skládku, na níž nebyla provedena kontrola, je Cukrovarnický podnik oprávněn cukrovou řepu z takové skládky nevykoupit.

Čl. 5

Upřesnění osevní plochy 2022

Dle ustanovení hlavy IV. odstavce 2.2 RSoD, s přihlédnutím k osevnickému postupu a případné vyšší moci:

- a) Plocha odpovídá pětiletému průměru smluvní výměry cukrové řepy nebo výměře vyšší, v případě, že se jedná o pěstitele s kratší historií, než je 5 let - použije se průměr výměry pěstované cukrové řepy z počtu smluvních let.
- b) Odpovídá výměře smluvní výměry cukrové řepy nižší, než je stanoveno v předchozím bodě

(zakroužkuje se správná varianta)

Čl. 6

Přiznání bonusu

- 1) Cukrovarnický podnik se tímto zavazuje, v souladu s ustanovením hl. IX, odst.2 věta druhá, k úhradě bonusu ve výši 50 Kč/t cukrové řepy dodané smluvní a nad smluvní při standardní jakosti vymezené v hl. XII. RSoD s tím, že jde o minimální bonus, na který vznikne Prodejci cukrové řepy nárok k 31.3.2023 a to na základě očekávaného hospodářského výsledku, jež vychází z aktuálního vývoje situace na trhu s cukrem a lihem.
- 2) V případě dalšího pozitivního vývoje na trhu s cukrem a bioetanolem může být tento bonus v průběhu trvání RSoD pro rok 2022/2023 navýšen.
- 3) Bonus bude vyplacen ve fiskálním roce 2023/2024.

Čl. 7

Platební podmínky

2. V hl. X odst. 2 „Cukrovarnický podnik poskytne následující příplatky:“ se u bodu 2.3 mění příplatek za včasné dodávky takto:

2.3

- a) za včasné dodávky od 21.9 do 30.9 včetně 5,- Kč za 1 t čisté hmotnosti a den
- b) za včasné dodávky do 20.9 včetně 10,- Kč za 1 t čisté hmotnosti a den

Čl. 8

Změna metody pro stanovení cukernatosti

- 1) Dle hl. XII odst. 4.3.3 RSoD se k rozboru stanovení cukernatosti používá octan olovnatý.
- 2) Vzhledem k toxicitě octanu olovnatého klasifikovaného v kategorii jedů, který byl doposud používán k čerání cukerného roztoku určeného k polarimetrickému stanovení cukernatosti se od kampaně 2022/2023 zavádí stanovení cukernatosti dle ICUMSA Method GS6-3 (1994) s použitím siranu hlinitého.
- 3) Nové znění odstavce 4.3.3 RSoD zní takto:

Vzorky cukrové řepy se zpracují v řepné pile na kaši. Získaná řepná kaše se nejméně 30 sekund homogenizuje. Asi 16 g řepné kaše se vloží do kelímku a na misku poměrové dávkovací váhy, automaticky se odměří příslušné množství roztoku síranu hlinitého oktadekahydrátu (dále jen síranu hlinitého) v poměru 6,85 : 1. Obsah kelímku se přelije do míchací nádoby. Po zamíchání a následné filtraci se filtrát prolje trubicí automatického polarimetru. Při zákalu se přidá několik zrnec octanu olovnatého. Zjištěná cukernatost se automaticky přenese do databáze.

Řepná kaše zbylá po navážení vzorku se ponechá pro případný opakovaný rozbor, který se provede na žádost Prodejce cukrové řepy. Opakovaný rozbor musí být proveden neprodleně po odečtení cukernatosti. Rozbor řepné kaše se provádí výše uvedeným postupem. Při rozdílu výsledků původního a opakovaného rozboru vyšším než $\pm 0,3\%$ platí pro příslušnou vzorkovanou dodávku cukrové řepy výsledek opakovaného rozboru.*

Čl. 9

Elektronické schvalování účetních dat prostřednictvím webového portálu

- 1) Účetní kampaňová data/doklady budou k dispozici/ke stažení i na webovém portálu pro zemědělce, adresa <https://portal.ttd.cz> a to na základě chráněného přístupu prostřednictvím 6místného PIN kódu (dále jen PIN kód), který Prodejce cukrové řepy obdržel poštou. PIN kód slouží k unikátní identifikaci Prodejce cukrové řepy
- 2) Pod účetními daty/dokumenty se rozumí PDF soubory faktur a vyúčtování za dodávku řepy, faktur za překlepaní řepy a substráty, vzájemný započít.
- 3) Prodejce cukrové řepy si účetní data může stáhnout a vytisknout pro své účely.
- 4) Smluvní strany tímto sjednávají elektronický způsob schvalování účetních dat/dokumentů (vyúčtování, faktury, zápočty) prostřednictvím funkce Schválení na portálu, jež bude rovnocenný schválení provedenému v papírové podobě a to prostřednictvím řízeného přístupu přes PIN kód. Prodejce cukrové řepy je povinen zachovávat důvěrnost PIN kódu tak, aby nedošlo k jeho zneužití.
- 5) Webový portál barevně odlišuje účetní data/doklady již schválení a čekající na schválení, účetní data se schvalují jednotlivě s uchováním historie jednotlivých schvalovacích kroků.

Čl. 10

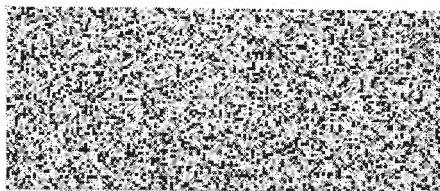
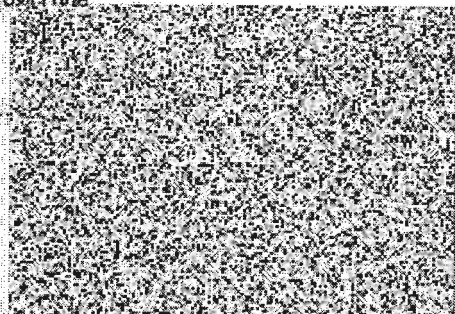
Mimořádná opatření

Smluvní strany sjednávají, že jsou si vědomy existence opatření v souvislosti s nemocí COVID-19 a jejich vlivu na plnění smluvních povinností, kdy výslovně sjednávají, že v případě, že z důvodu opatření v souvislosti s nemocí COVID-19 či jiné obdobné nemoci, nebo ochranných opatření přijatých za účelem zabránění šíření těchto nemocí a/nebo v souvislosti s těmito nemocemi dojde k prodloužení s plněním smluvních povinností, nebude tato skutečnost druhou smluvní stranou uplatňována jako porušení této smluvní povinnosti, včetně uplatnění případné sankce za porušení této smluvní povinnosti a smluvní strany se zavazují k poskytnutí maximální součinnosti, aby tato povinnost mohla být plněna i za zhoršených podmínek v nejbližším možném termínu. Smluvní strany se zavazují obratem o vzniku skutečnosti mající za následek porušení smluvní povinnosti druhou smluvní stranu informovat, jakož i o odpadnutí překážky způsobující porušení smluvní povinnosti.

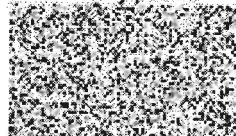
Prodejce cukrové řepy se zavazuje respektovat bezpečnostní opatření Cukrovarnického podniku při plnění RSoD, zejména při výkupu cukrové řepy, s nimiž byl Cukrovarnickým podnikem seznámen.

V Dobrušce dne

20. 9. 2022



Cukrovarnický podnik





Dodavatel: 2055 | Střední škola zemědělská

IČ: 75075920

Sídlo: Poděbradova 842, 537 60 Chrudim IV

Příloha č. 1

Harmonogram dodávek cukrové řepy pro rok: 2022

| Datum: | Dodávka cukrovky v tunách čisté hmotnosti: |
|------------|---|
| 10.11.2022 | 800 |
| 11.11.2022 | 700 |
| 21.12.2022 | 200 |
| 22.12.2022 | 1 240 |
| 23.12.2022 | 496 |

Celkem:

3 436

Kořínky:

69 tun

Šáma:

137 tun

Cukrovka dodávaná dle harmonogramu po 10.12. bude ošetřena proti mrazu zakrytím slámou, dle metodiky Kupujícího.
Prodávající je povinen zřídit skládky cukrovky a substrátů v souladu s ustanovením Roční kupní smlouvy o dodávkách cukrovky.

Dodávka lisovaných řízků a saturačních kalů v kampani:**Řízky:**

1. Množství nárokových lisovaných řízků je dáno objemem dodané cukrové řepy a množstvím nárokovaným v RSoD, hl. XI, odst.1; základní sušina lisovaných řízků pro výpočet nároku je 10%.
2. Cukrovarské řízky jsou standardně dodávány v sušině cca 20 - 23%, přepočtem základní sušiny na standardní sušinu (aktuálně dodávanou) je vyjádřeno tzv. vážené nárokové množství řízků T.Q.
3. Pro plánování výše dodávek nároku řízků jednotlivých pěstitelů v době před kampaní, se vychází z kontraktace cukrové řepy přepočtené na čistou hmotnost.
4. Prodejci cukrové řepy, jejichž nárokové množství řízků nepřesahuje 330 t T.Q. (vážené řízky v sušině při expedici), budou vykryti v jednom termínu shodném s termínem odvozu cukrové řepy, nebude-li dohodnuto jinak.
5. Prodejci cukrové řepy, jejichž nárokové množství řízků je v intervalu 330 - 990 t T.Q., budou vykryti minimálně ve dvou termínech v průběhu kampaně. Časově budou tyto termíny odpovídat odvozu cukrové řepy.
6. Prodejci cukrové řepy, jejichž nárokové množství řízků přesahuje 990 t T.Q., budou vykrytí v průběhu celé kampaně, dle možností cukrovaru a vzájemné dohody, v termínech odvozu cukrové řepy. Časové rozložení dodávek v kampani bude následující:
 - 15% nároku dodáno v měsíci září
 - 25% nároku dodáno v měsíci říjnu
 - 25% nároku dodáno v měsíci listopadu
 - 25% nároku dodáno v měsíci prosinci
 - 10% nároku dodáno do konce kampaně

Saturační kalý:

1. Nárokové množství saturačních kalů, činí dle RSoD 0,04 t šámy za dodanou 1t čisté hmotnosti cukrové řepy.
2. Způsob a konkrétní množství saturačních kalů k odběru je nutné s předstihem domluvit s agronomickou službou cukrovaru

Obecné pokyny:

1. Prodejce cukrové řepy se zavazuje zajistit pro dodávky zpětných nároků skládky, které budou přístupné bez ohledu na klimatické podmínky.
2. Prodejce cukrové řepy se zavazuje tyto produkty odebrat v termínech stanovených Cukrovarnickým podnikem přiměřeně v návaznosti na odvoz cukrové řepy, nebude-li dohodnuto jinak.
3. V případě, že Prodejce cukrové řepy neodebere smlouvené množství cukrovarnických řízků a saturačních kalů v termínech odvozu řepy dle hl. XI., bodu 1., RSoD, nemusí být dodáno celé nárokové množství.
4. V dalším platí příslušná ustanovení RSoD.

Umístění skládek

Prodejce cukrové řepy:

Cukrová řepa:

| Název honu | Umístění skládky | ha |
|------------|------------------|----|
| | Dle ASAP | |

Řízky

| | | |
|-----|-------------|--|
| AWO | Dle smlouvy | |
|-----|-------------|--|

Saturační kaly

| | | |
|-----|-------------|--|
| AWO | Dle smlouvy | |
|-----|-------------|--|

Ostatní substráty

| | | |
|---|---|---|
| / | / | / |
|---|---|---|

Metodika ošetření skládek proti vlivu klimatických podmínek

Zakrývání skládek cukrové řepy je opatření pro její dlouhodobé skladování v závěru kampaně s vytvořením předpokladu udržení její kvality. Prodejce cukrové řepy, který bude dodávat cukrovou řepu dle harmonogramu v termínech určených pro zakrývání, musí s tímto počítat a již s předstihem zajistit předpoklady pro zdárný průběh a výsledek zakrývání.

Zakrývány budou skládky cukrové řepy s předpokládaným termínem dodání do cukrovaru po 10. prosinci.

Zakrývání je organizováno jako preventivní opatření pro uchování kvality cukrové řepy, zejména proti působení mrazu.

K zakrývání bude využita jak vlastní strojní kapacita pěstitelů, kteří disponují vhodnou technikou, tak kapacity firem služeb.

Efekt zakrývání

Pro Prodejce cukrové řepy

- snížení podílu minerálních příměsí (snížení penalizace, zvýšení příplatku za čistou řepu)
- snížení ztrát cukernatosti
- celkové zlepšení ekonomiky pěstování
- cukrovar garantuje v případě dodržení závazku zakrývání cukrové řepy její vykoupení i při zhoršených technologických vlastnostech a neuplatnění penalizace

Pro Cukrovarnický podnik

- zlepšení technologické kvality zpracovávané cukrové řepy
- snížení nákladů na přepravu a údržbu zařízení

Rozsah zakrývání cukrové řepy

Zakrytí bude provedeno u ukládek cukrové řepy

| | | |
|--------------------|---------------------------|------------|
| 1. polní – malé | pro nakladače MAUS | ano |
| 2. polní – střední | pro klasické překlápávače | ano |
| 3. pevné – velké | pro klasické překlápávače | dle dohody |

Termín zakrývání cukrové řepy

- cukrová řepa musí být v potřebném množství zakryta před příchodem mrazů
- vzhledem k pracovní náročnosti není možné se řídit předpovědí počasí, ale cukrovou řepu zakrývat preventivně
- zakrývání se uskuteční s předstihem u vybraných skládek v návaznosti na stanovený harmonogram odvozu, bez ohledu zda bude či nebude mrznout
- pro úspěšné provedení (s ohledem na výkonnost strojů, klimatické podmínky, apod.) je zakrývání nutné provést v termínu od 15.11. do 30.11.
- zakrytí bude dlouhodobé, cca 2 – 7 týdnů

Podmínky zakrytí

- krátce řezaná sláma 5 – 10 cm
 - dlouhá sláma se při čištění na ukládce nemusí odloučit a může následně působit problémy při zpracování v cukrovaru (praní, řezačky)
- výška vrstvy 10 – 15 cm rovnoměrně
- sklizená cukrová řepa bez vysokého zahlinění
 - při vysokém zahlinění sklizené cukrové řepy hrozí nebezpečí smíchání slámy s hlinou při nakládce, její nedostatečné odloučení a následné problémy při zpracování (výše uvedené)

Provozní podmínky

- pro zakrývání je nutné okolo skládek zabezpečit dostatečný a urovnaný prostor pro provoz a manipulaci rozdrůžovačů balíkové slámy
- figura skládky cukrové řepy před zakrýváním bude urovnaná
- balíky slámy připravit ke skládce před vlastním zakrýváním

Příprava slámy

- potřebné množství zajistí pěstitel na své náklady
- k zakrytí použít kvalitní, čerstvou slámu lisovanou do válcových nebo hranatých balíků svázanou provazy, nepoužívat slámu ječnou ani slámu dlouhodobě vystavenou působení klimatických vlivů či shnilou (lze očekávat problémy s nastýláním slámy i její likvidací při nakládce)
- nepoužívat balíky stažené sítí, provázky nesundávat z balíků před jejich naložením na nastýlací stroj
- spotřeba slámy: cca 650 kg slámy/100 t řepy pro zakrývání skládek určených pro klasický překlápávac, cca 750 kg slámy/100 t řepy pro zakrývání skládek určených pro překlápávac typu MAUS
- každý Prodejce cukrové řepy, který bude cukrovou řepu dodávat po stanoveném termínu pro zakrývání, je povinen zajistit slámu v dostatečném množství a požadované kvalitě

Zakrývání skládek cukrové řepy

- zakrývání určených skládek cukrové řepy bude prováděno v termínu od 15.11. do 30.11.
- Cukrovarnický podnik před vlastním provedením posoudí vhodnost skládky k zakrýváním
- zakrývání skládek bude dle dohody s Cukrovarnickým podnikem prováděno vlastní technikou nebo zajištěno prostřednictvím služeb
- Cukrovarnický podnik uhradí Prodejci cukrové řepy při využití vlastní techniky náhradu za zakrývání cukrové řepy ve výši 7,50,- Kč/t hrubé hmotnosti při splnění podmínek požadované kvality (délka řezanky, vrstva a rovnoměrnost zakrytí)
- při zakrýváním skládek cukrové řepy prostřednictvím firem služeb, hradí náhradu za zakrývání Cukrovarnický podnik přímo těmto firmám

Alternativní ochrana netkanou textilií (např. TOPTEX...)

- jako alternativní provedení ochrany proti povětrnostním podmínkám lze akceptovat zakrytí netkanou textilií typu TOPTEX
 - ochrana bude provedena za obdobných podmínek, jako u zakrytí slámou
- finanční podmínky pro úhradu za zakrývání netkanou textilií jsou stejné, jako při zakrytí slámou.

