

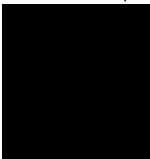
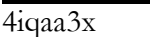


# SMLOUVA O DÍLO

číslo: 20220556

uzavřená podle ustanovení § 2586 a násl. zákona č. 89/2012 Sb., občanský zákoník, ve znění pozdějších předpisů (dále jen „občanský zákoník“)

mezi těmito smluvními stranami


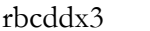

## Česká republika – Správa státních hmotných rezerv

se sídlem: Praha 5 – Malá Strana, Šeříková 616/1, PSČ 150 85  
právně jednající: Ing. Miroslav Basel, ředitel Odboru zakázek  
IČO: 48133990  
bankovní spojení: Česká národní banka, pobočka Praha  
č. účtu v případě sankce: 19-85508881/0710  
č. příjmového účtu: 19-85508881/0710  
č. účtu: 85508881/0710  
kontaktní osoba:   
telefon:   
fax:   
e-mail:   
datová schránka: 4iqaa3x

(dále jen „objednatel“)

a

## Obchodní firma

se sídlem: **HV Výtahy s.r.o.**  
Filípkova 1754/19, Kateřinky, 747 05 Opava  
spisová značka: C 7799 vedená u Krajského soudu v Ostravě  
zastoupena: Markem Hruškou, jednatelem  
IČO: 62302418  
DIČ: CZ62302418  
bankovní spojení: Česká spořitelna, a.s.  
číslo účtu: 1841007359/0800  
kontaktní osoba:   
telefon:   
e-mail:   
datová schránka: rbcddx3

(dále jen „zhotovitel“)

(dále také společně „smluvní strany“)

## Článek I Účel smlouvy

1. Účelem smlouvy je zhotovení zjednodušené projektové dokumentace (dále také „PD“) pro realizaci výměny nákladního výtahu s dopravou osob (dále také „výtah“) a následná realizace výměny výtahu pro účely a k zajištění zákonné působnosti objednatele vyplývající ze zákona č. 97/1993 Sb., o působnosti Správy státních hmotných rezerv, ve znění pozdějších předpisů.
2. Touto smlouvou se realizuje veřejná zakázka, kterou objednatel zadal v zadávacím řízení pod č. j. 03515/22-SSHR s názvem „22-017 OPV – výměna výtahu ve skladu A2“.

## Článek II Předmět smlouvy a místo plnění

1. Zhotovitel se zavazuje provést na svůj náklad a nebezpečí pro objednatele dílo spočívající ve **vypracování zjednodušené projektové dokumentace pro realizaci výměny nákladního výtahu s dopravou osob, dodávce, demontáži a montáži nového výtahu** ve skladové kapacitě objednatele (dále také „dílo“). Technické podmínky předmětu smlouvy jsou uvedeny v **Příloze č. 1**. Technická specifikace předmětu smlouvy je uvedena v **Příloze č. 2**. Příloha č. 1 a Příloha č. 2 jsou nedílnou součástí smlouvy.
2. Součástí plnění je:
  - a) důkladné seznámení se stávajícími podklady, ověření souladu stávajících podkladů se skutečným stavem objektu, případné doměření a doplnění podkladů,
  - b) vypracování zjednodušené projektové dokumentace pro vydání stavebního povolení a podání žádosti o vydání příslušného správního rozhodnutí,
  - c) provedení inženýrské činnosti a zajištění pravomocného správního rozhodnutí potřebného pro povolení stavby,
  - d) vypracování zjednodušené projektové dokumentace pro provádění stavby,
  - e) demontáž původního výtahu, stavební úpravy dle objednatelem schválené zjednodušené PD potvrzené stavebním úřadem,
  - f) dodávka a montáž nového výtahu dle objednatelem schválené zjednodušené PD,
  - g) ekologická likvidace odpadu vzniklého při realizaci díla,
  - h) kolaudace a předložení veškeré požadované dokumentace včetně vyjádření všech dotčených orgánů státní správy (HZS, KHS a ITI).
3. Zhotovitel se zavazuje splnit svůj závazek ukončením a protokolárním předáním úplného díla v kvalitě obvyklé bez vad a nedodělků zjevně bránících předání a převzetí díla (dále jen „způsobilé dílo“) objednateli.
4. Objednatel se zavazuje způsobilé dílo převzít a zaplatit zhotoviteli sjednanou cenu.
5. Místem provedení díla a zároveň místem předání a převzetí díla je:

Správa státních hmotných rezerv ČR



6. V rámci plnění předmětu smlouvy jsou osobami jednajícími za objednatele:
- a) Kontaktní osoba objednatele uvedená v záhlaví smlouvy. Tato osoba, jež je oprávněna k plnění povinností objednatele dle této smlouvy, může k plnění povinností písemně pověřit jiného zaměstnance objednatele. O tomto pověření je kontaktní osoba objednatele povinna písemně (i e-mailem) informovat kontaktní osobu zhotovitele.
  - b) Pouze pro případ možného převzetí způsobilého díla vedoucí střediska v místě plnění.  
Vedoucí střediska v místě plnění se zavazuje řádně dokončené způsobilé dílo převzít, případně tak učiní kontaktní osoba objednatele nebo osoba, kterou kontaktní osoba objednatele písemně pověří, přičemž k převzetí způsobilého díla dojde na základě Protokolu o předání a převzetí díla (dále také „protokol“).
7. Materiál potřebný k provedení díla je zakalkulován v ceně díla a zhotovitel je povinen jej zajistit a dodat.
8. Současně s předáním díla musí být předána následující dokumentace v českém jazyce:
- a) předepsané revize a zkoušky dle ČSN,
  - b) dodací/záruční list k novému výtahu,
  - c) návod k použití, obsluze a údržbě výtahu,
  - d) pravomocný souhlas s užíváním,
  - e) doklad o ekologické likvidaci odpadu vzniklého při stavbě,
  - f) dokumentace skutečného provedení díla 1× listinné podobě a 1× na CD.

### **Článek III Doba plnění**

1. Termín zahájení díla: Zhotovitel se zavazuje zahájit plnění díla nejpozději do 5 pracovních dnů od převzetí staveniště. Staveniště pro zahájení díla bude zhotoviteli předáno v termínu stanoveném v písemné výzvě objednatele, adresované zhotoviteli nejméně 10 kalendářních dnů předem. Zhotovitel je povinen v tomto termínu staveniště převzít.
2. Termín dokončení a předání díla: Zhotovitel se zavazuje dokončit a protokolárně předat způsobilé dílo objednateli v termínu do 168 kalendářních dnů od převzetí staveniště.
3. Dílo je splněno jeho řádným provedením. Dílo bude provedeno, bude-li dokončeno a předáno objednateli. Má-li dílo vady či nedodělky zjevně bránící předání a převzetí díla a je tedy k předání nezpůsobilé, není objednatel povinen dílo převzít a smluvní strany si sjednají v protokolu, který společně sepíší, náhradní termín předání způsobilého díla.
4. Jestliže zhotovitel dokončí dílo před dohodnutým termínem, je objednatel povinen způsobilé dílo protokolárně převzít.
5. Nebezpečí škody přechází ze zhotovitele na objednatele v okamžiku převzetí způsobilého díla objednatelem.

## Článek IV Cena za dílo a platební podmínky

1. Cena za dílo je cenou smluvní a je dána nabídkou zhotovitele ze dne 20. 5. 2022 a je členěna následovně:
  - a) cena za dílo byla stanovena jako cena pevná ve výši **1.253.000 Kč bez DPH**  
(slovy jeden milion dvě stě padesát tři tisíc korun českých)
  - b) DPH ve výši celkem **263.130 Kč**  
(slovy dvě stě šedesát tři tisíc jedno sto třicet korun českých)
  - c) celková cena za dílo činí **1.516.130 Kč včetně DPH**  
(slovy jeden milion pět set šestnáct tisíc jedno sto třicet korun českých).
2. Tato cena se sjednává dohodou smluvních stran, v souladu se zákonem č. 526/1990 Sb., o cenách, ve znění pozdějších předpisů, jako cena maximální a nejvýše přípustná cena za celý předmět plnění a zahrnuje všechny daně, poplatky, cla a náklady zhotovitele nutné k provedení celého díla v rozsahu, kvalitě a způsobem požadovaným objednatelem, podle podmínek stanovených v této smlouvě. Zhotovitel nemůže žádat změnu ceny proto, že si dílo vyžádalo jiné úsilí nebo jiné náklady, než bylo předpokládáno.
3. Smluvní strany se dohodly na bezhotovostním způsobu placení ceny za dílo na účet zhotovitele uvedený v záhlaví smlouvy na základě daňových dokladů (faktur) vystavených zhotovitelem. Faktura bude zaslána do datové schránky objednatele nebo e-mailem na adresu [epodatelna@sshr.cz](mailto:epodatelna@sshr.cz). Nelze-li použít datovou schránku nebo tuto e-mailovou adresu, bude faktura zaslána prostřednictvím provozovatele poštovních služeb na adresu uvedenou v záhlaví této smlouvy. V případě zaslání do datové schránky nebo na uvedenou e-mailovou adresu bude každá faktura zaslána samostatnou zprávou ve formátu pdf, příp. doc, xls. Jestliže bude faktura zaslána e-mailem, je možné tuto zprávu jako kopii zaslat i na e-mailovou adresu kontaktní osoby.
4. Cena za dílo již zahrnuje veškeré daně, cla, poplatky a všechny další výdaje spojené s provedením díla, včetně všech nákladů zhotovitele na dopravu do míst plnění a zaškolení obsluh v místě plnění.
5. Dnem uskutečnění zdanitelného plnění při provádění díla je den vystavení daňového dokladu – faktury. Lhůta splatnosti faktury je 21 kalendářních dnů od jejího doručení objednateli, přičemž za den zaplacení se považuje den, kdy je fakturovaná částka připsána na účet zhotovitele.
6. Faktura musí obsahovat veškeré náležitosti stanovené zákonem č. 235/2004 Sb., o dani z přidané hodnoty, ve znění pozdějších předpisů. Dále je zhotovitel povinen v daňovém dokladu (faktuře) uvést číslo smlouvy, které vždy určuje objednatel a toto číslo je uvedeno v záhlaví této smlouvy. V případě, že faktura nebude úplná nebo nebude obsahovat zákonem předepsané náležitosti, je objednatel oprávněn ji vrátit zhotoviteli s tím, že zhotovitel je následně povinen vystavit novou bezvadnou a úplnou fakturu s novým termínem splatnosti. V takovém případě počne běžet doručením nové faktury objednateli nová lhůta splatnosti.
7. Zhotoviteli se neposkytuje žádná záloha. Právo na zaplacení ceny díla vzniká zhotoviteli provedením díla, tj. tehdy, je-li způsobilé dílo řádně dokončeno a protokolárně předáno objednateli.

8. Zhotovitel prohlašuje, že účet uvedený v záhlaví této smlouvy je a po celou dobu trvání smluvního vztahu bude povinným registračním údajem dle zákona č. 235/2004 Sb., o dani z přidané hodnoty, ve znění pozdějších předpisů.

## **Článek V**

### **Práva a povinnosti smluvních stran**

1. Zhotovitel je povinen dílo provést na svůj náklad a na své nebezpečí v době stanovené čl. III této smlouvy.
2. Zhotovitel odpovídá za to, že dílo má v době předání objednateli vlastnosti stanovené příslušnými předpisy, technickými normami vztahujícími se na provádění díla dle této smlouvy, popř. Vlastnosti obvyklé. Dále zhotovitel odpovídá za to, že dílo je kompletní ve smyslu obvyklého rozsahu, splňuje určenou funkci a odpovídá požadavkům sjednaným ve smlouvě.
3. Zhotovitel odpovídá za vhodnost použitých materiálů a technologií.
4. Zhotovitel provede odvoz sutí a vybouraných hmot na skládku v souladu s položkovým rozpočtem, část „Ekologická likvidace vybouraných materiálů“ s tím, že je povinen zaslat na účet objednatele částku obdrženu za odevzdaný šrot vzniklý v důsledku demontáže původního výtahu ze střediska objednatele. Na účet objednatele č. 19-85508881/0710 bude zaslána částka ve výši doložené na základě vyúčtování prostřednictvím oboustranně odsouhlaseného protokolu, ve kterém bude uvedena finanční částka na základě vážních lístků, které budou přílohou protokolu.
5. Objednatel může kdykoli průběžně kontrolovat provádění díla.

## **Článek VI**

### **Záruka za jakost a odpovědnost za vady**

1. Zhotovitel poskytuje objednateli záruku na provedené dílo po dobu **60** měsíců. Výjimkou jsou zařízení a dodávky, na které poskytují záruku výrobci. U těchto výrobků a zařízení platí záruka v délce záruky výrobce (24 měsíců). Záruky počínají běžet ode dne protokolárního odevzdání způsobilého díla a jeho převzetí objednatелеm.
2. Zhotovitel přejímá závazek, že jím provedené dílo bude po dobu 60 měsíců od jeho převzetí objednatелеm splňovat veškeré požadavky na kvalitu odpovídající účelu smlouvy, právním předpisům a technickým normám.
3. Pro záruku za jakost díla platí obdobně ustanovení § 2113 až 2115 občanského zákoníku.
4. Dílo má vady, neodpovídá-li ujednání této smlouvy.
5. Odstranění vad díla v záruční době je zhotovitel povinen provádět bezplatně.
6. Objednatel uplatní záruku u zhotovitele písemně v souladu s čl. XII odst. 3 a v oznámení uvede, v čem vady spočívají. Zhotovitel je povinen po dobu trvání záruky bezplatně odstranit ohlášené vady do 30 dnů od doručení reklamace nebo ve lhůtě sjednané s objednatелеm.
7. Nároky z vad díla se nedotýkají nároku objednatele na náhradu škody nebo smluvní pokuty.
8. V případě, že zhotovitel neodstraní vady díla, které vůči němu písemně uplatnil objednatel, má objednatel právo tyto odstranit vlastními silami nebo je nechat odstranit a náklady, které mu tím vzniknou uplatnit vůči zhotoviteli, a to i v případě, že neodstranění vad bude mít za následek

odstoupení od smlouvy podle čl. X odst. 5 písm. e) této smlouvy. Zhotovitel se podpisem této smlouvy zavazuje tyto náklady objednateli uhradit.

## **Článek VII**

### **Vlastnické právo k předmětu díla**

1. Smluvní strany se dohodly, že převzetím způsobilého díla nebo jeho části objednatel je vlastníkem zhotovovaného díla a jeho oddělitelných částí i součástí objednatel. K přechodu vlastnického práva k předmětu díla ze zhotovitele na objednatele dochází okamžikem jeho převzetím objednatel na základě protokolu.
2. Zhotovitel odpovídá v plné výši za veškeré škody způsobené objednateli i třetím osobám porušením povinností vyplývajících z této smlouvy či právních předpisů, jakož i škodu způsobenou vadným provedením díla nebo jiným porušením závazku zhotovitele.

## **Článek VIII**

### **Náhrada škody**

1. Každá ze stran nese odpovědnost za způsobenou škodu v rámci platných právních předpisů a této smlouvy. Obě smluvní strany se zavazují k vyvinutí maximálního úsilí k předcházení škodám a k minimalizaci vzniklých škod.
2. Žádná ze smluvních stran není v prodlení a ani nemá povinnost nahradit škodu způsobenou porušením svých povinností vyplývajících z této smlouvy, bránila-li jí v jejich splnění některá z překážek vylučujících povinnost k náhradě škody ve smyslu § 2913 odst. 2 občanského zákoníku. Smluvní strany se zavazují upozornit druhou smluvní stranu bez zbytečného odkladu na vzniklé okolnosti vylučující odpovědnost bránící řádnému plnění této smlouvy.

## **Článek IX**

### **Smluvní pokuta a úrok z prodlení**

1. Smluvní strany se dohodly na těchto smluvních pokutách:
  - a) V případě, že bude zhotovitel v prodlení s termínem dokončení či předání způsobilého díla, dopouští se tím porušení smlouvy, za které je povinen zaplatit objednateli smluvní pokutu ve výši 1.500 Kč za každý započatý den prodlení.
  - b) V případě, že zhotovitel neodstraní vady a nedodělky bránící předání a převzetí díla v náhradním termínu dohodnutém dle čl. III odst. 2, je povinen zaplatit objednateli smluvní pokutu ve výši 0,3 % z celkové ceny za dílo bez DPH za každý započatý den prodlení s odstraněním všech vad a nedodělků.
  - c) V případě prodlení zhotovitele s odstraňováním vad uplatněných objednatel v záruční době je zhotovitel povinen zaplatit objednateli smluvní pokutu ve výši 0,2 % z celkové ceny za dílo bez DPH za každou jednotlivou vadu a započatý den prodlení.
2. Smluvní pokuty jsou splatné 14. den ode dne doručení písemné výzvy objednatele k jejich úhradě na účet objednatele uvedený v záhlaví smlouvy.
3. Smluvní strany výslovně sjednávají, že objednatel je oprávněn započíst smluvní pokuty dle odst. 1 písm. a) a b) tohoto článku na úhradu celkové ceny za dílo bez DPH dle čl. IV.

4. Smluvní strany se dohodly, že v případě prodlení s úhradou oprávněně vystavené faktury je strana, které je faktura určena, povinna oprávněné straně zaplatit rovněž úrok z prodlení z dlužné částky v zákonné výši stanovené příslušným nařízením vlády.
5. Zhotovitel prohlašuje, že všechny smluvní pokuty dle této smlouvy včetně jejich výše považuje vzhledem k významu povinností (závazků), k jejichž zajištění byly dohodnuty, za přiměřené.
6. Smluvní strany výslovně sjednávají, že úhradou smluvní pokuty nebude dotčeno právo objednatele na náhradu škody vzniklé z porušení povinností, ke kterému se smluvní pokuta vztahuje, v plné výši.

## **Článek X** **Zánik smlouvy**

1. Smluvní vztah založený touto smlouvou zaniká:
  - splněním závazku,
  - odstoupením od smlouvy,
  - dohodou smluvních stran na základě oboustranně podepsaného dodatku k této smlouvě.
2. Smluvní strany jsou oprávněny odstoupit od této smlouvy z důvodů podstatných porušení uvedených v občanském zákoníku nebo z důvodů porušení uvedených v této smlouvě, pokud podstatné porušení této smlouvy dle občanského zákoníku, které je důvodem pro odstoupení od smlouvy, nebylo způsobeno okolnostmi vylučujícími odpovědnost dle ustanovení § 2913 občanského zákoníku.
3. Zjistí-li objednatel vady, může požadovat, aby zhotovitel zajistil nápravu, neučiní-li tak zhotovitel v době přiměřené či době objednatelům jinak stanovené, může objednatel od smlouvy odstoupit.
4. Smluvní strany se dále dohodly, že prodlení zhotovitele s dokončením či předáním díla nebo dodání vadného díla považují za podstatné porušení smlouvy a objednatel má v tomto případě právo od této smlouvy odstoupit.
5. Objednatel je dále oprávněn odstoupit od smlouvy v případě, že zhotovitel:
  - a) je v prodlení s realizací díla 15 kalendářních dní a více,
  - b) porušil povinnost stanovenou dle čl. IV odst. 8,
  - c) postupuje při provádění díla v rozporu s ujednáními této smlouvy nebo s pokyny oprávněného zástupce objednatele,
  - d) neoprávněně zastavil či přerušil práce na díle,
  - e) neodstranil vady před předáním díla ve stanovené lhůtě.
6. Smluvní strany se dohodly, že při prodlení objednatele se zaplacením celkové kupní ceny za dílo má zhotovitel právo od této smlouvy odstoupit.
7. Odstoupení od smlouvy musí být učiněno písemně v souladu s čl. XII odst. 3. Účinky odstoupení od smlouvy nastávají dnem doručení písemného oznámení o odstoupení druhé smluvní straně.
8. Smluvní strany se dohodly, že v případě odstoupení od smlouvy budou do 30 kalendářních dnů od jeho účinnosti vyrovnány vzájemné závazky a pohledávky, plynoucí z této smlouvy.

## **Článek XI Ostatní ujednání**

1. Zhotovitel prohlašuje, že se seznámil s rozsahem díla, je schopen dílo ve smluvené lhůtě dodat a veškeré náklady spojené se zhotovením díla jsou zahrnuty v ceně díla.
2. Smluvní strany se zavazují v plném rozsahu zachovávat povinnost mlčenlivosti a povinnost chránit důvěrné informace, o nichž se dozvěděly v souvislosti s uzavřením této smlouvy. Smluvní strany se zavazují dodržovat povinnosti vyplývající z této smlouvy a též příslušných právních předpisů, zejména povinnosti vyplývající ze zákona č. 110/2019 Sb., o zpracování osobních údajů, ve znění pozdějších předpisů. Smluvní strany se v této souvislosti zavazují poučit veškeré osoby, které se na jejich straně budou podílet na plnění této smlouvy.
3. Zhotovitel souhlasí s tím, aby tato smlouva, včetně jejích případných dodatků, byla uveřejněna na internetových stránkách objednatele. Údaje ve smyslu § 218 odst. 3 zákona č. 134/2016 Sb., o zadávání veřejných zakázek, ve znění pozdějších předpisů, budou znečitelněny (ochrana informací a údajů dle zvláštních právních předpisů). Smlouva se včetně jejích případných dodatků vkládá do registru smluv vedeného podle zákona č. 340/2015 Sb., o zvláštních podmínkách účinnosti některých smluv, uveřejňování těchto smluv a o registru smluv, (zákon o registru smluv), ve znění pozdějších předpisů. Uveřejnění smlouvy zajišťuje objednatel.
4. Zhotovitel souhlasí, aby objednatel poskytl část nebo celou tuto smlouvu v případě žádosti o poskytnutí informace podle zákona č. 106/1999 Sb., o svobodném přístupu k informacím, ve znění pozdějších předpisů.
5. Zánikem této smlouvy z jakéhokoliv důvodu nemohou být dotčena vzájemná plnění, pokud byla řádně poskytnuta a byla již akceptována dle této smlouvy před účinností zániku této smlouvy, ani práva a nároky z takových plnění vyplývající.

## **Článek XII Závěrečná ujednání**

1. Smluvní strany se dohodly, že další skutečnosti touto smlouvou neupravené se řídí příslušnými ustanoveními občanského zákoníku.
2. Veškeré změny nebo doplňky této smlouvy (včetně změny bankovního spojení, změny sídla, změny právně jednající osoby nebo zastoupení smluvní strany atd.) jsou vázány na souhlas smluvních stran a mohou být provedeny, včetně změn příloh, po vzájemné dohodě obou smluvních stran pouze formou písemného dodatku k této smlouvě. Smluvní dodatky musí být řádně označeny, pořadově vzestupně číslovány, datovány a podepsány oprávněnými zástupci obou smluvních stran. Nemůže jít k tíži smluvní strany, které nebyl v souladu s touto smlouvou zaslán dodatek ohledně změny údajů v záhlaví smlouvy, že i nadále užívá při komunikaci s druhou smluvní stranou údaje původně uvedené. Jiná ujednání jsou neplatná.
3. Smluvní strany sjednávají pravidla pro doručování vzájemných písemností tak, že písemnosti se zasílají v elektronické podobě do datových schránek. Nelze-li použít datovou schránku, zasílají se prostřednictvím provozovatele poštovních služeb na adresu uvedenou v záhlaví této smlouvy, nebo na adresu novou, změněnou písemným oboustranně potvrzeným dodatkem k této smlouvě. V případech dle čl. II odst. 6, čl. III odst. 1 a čl. IV odst. 3 sjednávají smluvní strany komunikaci rovněž prostřednictvím e-mailových adres kontaktních osob uvedených v záhlaví smlouvy. Pro účel uvedený v čl. IV odst. 3 sjednávají smluvní strany rovněž možnost elektronické komunikace prostřednictvím e-mailové adresy objednatele [epodatelna@sshr.cz](mailto:epodatelna@sshr.cz).



4. Tato smlouva se uzavírá v elektronické formě a bude podepsána oprávněnými osobami zaručeným elektronickým podpisem.
5. Tato smlouva je platná ode dne, kdy podpis připojí smluvní strana, která ji podepisuje jako poslední a účinná ode dne zveřejnění v registru smluv.
6. Smluvní strany prohlašují, že se s obsahem této smlouvy před jejím podpisem řádně seznámily a na důkaz toho připojují oprávnění zástupci smluvních stran své podpisy.
7. Nedílnou součástí smlouvy jsou přílohy:
  - Příloha č. 1 – Technická podmínky předmětu smlouvy
  - Příloha č. 2 – Technické specifikace předmětu smlouvy
  - Příloha č. 3 – Položkový rozpočet

V Praze dne 23. září 2022

V Opavě dne 22. září 2022

Za objednatele:

Za zhotovitele:

**Česká republika –  
Správa státních hmotných rezerv**

**HV Výtahy s.r.o.**

.....  
**Ing. Miroslav Basel**  
ředitel Odboru zakázek

.....  
**Marek Hruška**  
jednatel

Požadované parametry:

### **Nákladní výtah s dopravou osob, provedení jako trakční, neprůchozí:**

U tohoto výtahu dojde k výměně:

- a) výtahové kabiny (rám i výplň) včetně jejího prodloužení a provedení jako neprůchozí s automatickými svisle posuvnými kabinovými dveřmi v provedení Komaxit,
- b) šachetních dvoukřídlých dveří budou za nové ruční dvoukřídlé v provedení Komaxit včetně všech souvisejících prací,
- c) výtahového stroje za nový jednorychlostní převodový.

U tohoto výtahu dojde k dodávce a montáži:

- a) rozvaděče s frekvenčním měničem,
- b) nových přivolávačů s tlačítkovou kazetou včetně LCD displejů ve výchozí stanici a v kleci výtahu,
- c) omezovače rychlosti a koncového vypínače,
- d) nové protiváhy včetně vodítek a konzol.

### **Základní technické parametry nového výtahu**

#### ➤ **Typ výtahu – NTKN- 2000/0,7- 2/2–N/RE**

- nákladní s dopravou osob – trakční
- výtahový stroj: nový jednorychlostní maximálně 15 kW, lanování 2:1
- nosnost min: 2 000 kg – nosnost výtahu musí odpovídat ploše kabiny dle ČSN
- dopravní rychlost min: 0,7 ms<sup>-1</sup>
- strojovna výtahu: nad výtahovou šachtou
- rozměr šachty: stávající
- rozměr prohlubně: stávající
- výška posledního patra: stávající
- počet stanic/nástupišť: 2/2
- povrchová úprava: KOMAXIT
- rozměr klece-rám: šířka 1 460 mm x hloubka 1 840 mm
- rozměr klece-světlost: šířka 1 400 mm, hloubka 1 800 mm

#### ➤ **Vybavení kabiny**

- ovládací sloup v provedení NEREZ jemný brus
- PVC chrániče stěn
- nouzové osvětlení v ovládací kombinaci
- digitální polohová signalizace LCD displej
- hovorové zařízení bezdrátové GSM
- nerezové okopové plechy

➤ **Kabina – specifikace**

- podlaha kabiny: kovová, krytá – slzičkový plech opatřen nátěrem
- osvětlení kabiny: skupina 10ks LED-diodových spotů
- kabinové dveře: svisle posuvné – automatické 4 panelové
- rozměr kabinových dveří: sv. šířka 1 200 mm, výška 2 000 mm
- ostatní: světelná závora po celé délce vstupu
- šachetní dveře: 4x ruční DVN – dvoukřídlé, povrchová úprava: KOMAXIT
- rozměr šachetních dveří: světlá šířka 1 200 mm, výška 2 600 mm
- požární odolnost: EW 45

➤ **Řízení výtahu**

- nový výtahový rozvaděč, řízení POLOSIMPLEX – sběr směrem dolů s frekvenčním měničem a zpětnou vazbou
- vážení – pro vyloučení sběru při plně obsazené kabině
- vážení – pro signalizaci přetížení

➤ **Vnější řízení**

- nové ovladače s potvrzením volby pro přivolání klece v provedení: kazeta s povrchovou úpravou NEREZ osazená prosvětlenými tlačítky, provedení „antivandal“
- polohová signalizace NEREZ
- ve všech stanicích LED displej

➤ **Kabinové řízení**

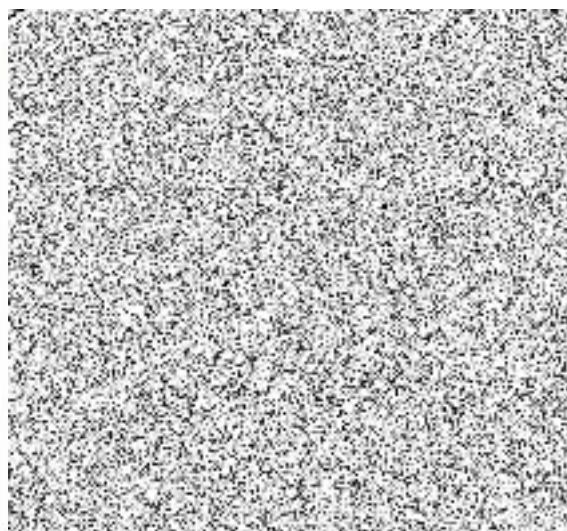
- ovladači s potvrzením volby pro jízdu do stanic, provedení „antivandal“
- ovladač nouzové signalizace
- nouzové osvětlení
- signalizace přetížení
- hovorové zařízení GSM
- polohová signalizace – LCD displej
- provedení: sloup v provedení NEREZ jemný brus osazený BST tlačítky

➤ **Ostatní doplňky dle ČSN 81-20**

- žebřík do prohlubně šachty s elektronickým jištěním
- nová přepážka mezi kabinou a protiváhou v prohlubni
- nové obousměrné zachycovače kabiny
- nová protiváha s betonovou výplní
- omezovač rychlosti se zajištěním nekontrolovatelného pohybu klece

Příloha č. 2 – Technická specifikace předmětu smlouvy

HV Výtahy s.r.o.  
Filipkova 1754/19  
Kateřinky, 747 05 Opava  
IČ: 62302418  
DIČ: CZ62302418



Cenová nabídka

Datum vytvoření nabídky: 27.05.2022

Cenová nabídka na akci „22-017 OPV – výměna výtahu ve skladu A2“



## Výměna 1 ks stávajícího nákladního výtahu se strojvnou za výtah nový osobo-nákladní lanový trakční se strojvnou ONTV 2000/0,7-2/4-P

Při tomto námi navrhovaném technickém řešení **výměny** stávajícího **nákladního výtahu**, dojde ke změně technických parametrů výtahu (rozměrů a užité plochy kabiny, tzn. počtu přepravovaných osob s ohledem na užitou plochu kabiny), částí výtahu a bezpečnostních komponent výtahu (výměna pohonu, kabiny, dveří, rozváděče, protiváhy, nosných orgánů a el. instalace atd.) a úpravě stavební části výtahu a výtahového prostoru související se změnou technických parametrů a dispozičního řešení výtahu (úprava převáděcích otvorů v podlaže strojovny, zpevnění podlahy strojovny).

U námi navrhovaného technického řešení nového osobo-nákladního lanového trakčního výtahu dojde ke zvýšení technické úrovně, přepravní kapacity (počtu přepravovaných osob, **jednoduché řízení**), užitných vlastností, provozní spolehlivosti (mikroprocesorový řídicí systém, nový poziční systém), bezpečnosti provozu (odstranění provozních rizik), zlepšení jízdních vlastností a zvýšení přepravní kapacity při výrazné úspoře elektrické energie (frekvenční řízení pohonu, **jednoduché řízení**), podstatně snižuje hlučnost provozu výtahu (odpružené uložení výtahového stroje, rozváděč s minimalizací mechanických spínacích elementů, pevná podlaha kabiny, poziční systém bez mechanických spínacích prvků) a zlepšení estetiky a celkového vzhledu kabiny (nová kabina s moderním interiérem a vybavením), prostoru nástupišť (nové šachetní dveře, nové ovládací a signální prvky).

Řešení výtahu respektuje technické požadavky dle Nařízení vlády č. 122/2016 Sb. a Nařízení vlády č. 320/2017 Sb. v platném znění. Nový výtah bude dále splňovat technické požadavky dle evropských norem ČSN EN 81-20/50, EN 81-21.

U nového výtahu bude vystaveno prohlášení shody a výtahy budou opatřeny označením CE.

## Výměna 1 ks stávajícího nákladního výtahu se strojovnou za výtah nový osobo-nákladní lanový trakční se strojovnou ONTV 2000/0,7-2/4-P

*Řešení výtahu respektuje Nařízení vlády č. 122/2016 Sb. a 320/2017 Sb. v platném znění, evropskou normu ČSN EN 81-20/50 a ČSN EN 81-21.*

Technický popis a charakteristika výtahu	
<b>Typ výtahu:</b>	elektrický osobo-nákladní lanový trakční se strojovnou ONTV 2000
<b>Produkt:</b>	ONTV 2000/0,7-2/4-P
<b>Počet výtahů:</b>	1 ks
<b>Výrobce:</b>	HV Výtahy s.r.o.
<b>Nosnost / Počet osob:</b>	2000 kg / 24
<b>Jmenovitá dopravní rychlost:</b>	0,7 m.s <sup>-1</sup>
<b>Lanování</b>	2:1
<b>Počet stanic/počet nástupišť:</b>	2/4
<b>Označení stanic / Výchozí stanice:</b>	0,1 / 0 (nebo dle dohody)
<b>Vnitřní „užitné“ rozměry kabiny:</b>	<b>PRŮCHOZÍ eca 1250 x 2850 mm</b> (šířka x hloubka) <i>Přesný rozměr kabiny bude upřesněn po přesném a úplném zaměření výtahové šachty projektantem!</i>
<b>Dopravní zdvih:</b>	cca 7950 mm
<b>Pohon:</b>	elektrický <b>převodový</b> lanový trakční, řízený frekvenčním měničem a encoderem
<b>Umístění:</b>	ve strojovně výtahu
<b>Protizávaž:</b>	ano, umístění vedle kabiny
<b>Řízení:</b>	mikroprocesorový řídicí systém, <b>jednoduché řízení</b>
<b>Umístění řízení:</b>	ve strojovně výtahu
<b>Signalizace v kabině:</b>	digitální signalizace polohy a směru jízdy kabiny
<b>Signalizace ve stanicích:</b>	digitální signalizace polohy a směru jízdy kabiny ve všech stanicích
<b>Typ a světlé rozměry kabinových dveří:</b>	automatické svisle posuvné bariéry 1200 x 2000 mm (šířka x výška), provedení <b>KOMAXIT RAL</b>
<b>Typ a světlé rozměry šachetních dveří:</b>	ruční dvoukřídle se sklopnou lištou 1200 x 2000 mm (šířka x výška), odstín <b>KOMAXIT RAL, s PO EW 45</b>
<b>Vyhláška 398/2009 Sb.</b> <i>Vyhláška o obecných technických požadavcích zabezpečujících bezbariérové užívání staveb</i>	NE
<b>Sjezd výtahu při výpadku proudu:</b>	není vyžadováno
<b>Evakuační výtah:</b>	NE
<b>Bezhalogenová kabeláž:</b>	NE

<i>Vnitřní rozměry šachty:</i>	cca 2020 x 3130 mm (šířka x hloubka)
<i>Horní část šachty:</i>	cca 3100 mm (výška od úrovně nejvyšší stanice po strop šachty)
<i>Prohlubeň:</i>	cca 1100 mm (výška od úrovně nejnižší stanice na dno šachty)
<i>Provedení šachty:</i>	zdívo, železobeton
<i>Poloha strojovny:</i>	nad výtahovou šachtou
<i>Prostory pod šachtou:</i>	ne

### **Kabina – interiér a vybavení**

**Práchozí (2 vstupy),** vnitřní rozměry:

**1250 x 2850 x 2100 mm** (šířka x hloubka x výška)

*Přesný rozměr kabiny bude upřesněn po přesném a úplném zaměření výtahové šachty projektantem!*

Celokovová – stěny a strop z ocelových plechových panelů

**Strop** KOMAXIT RAL

**Stěny a vstupní portály:** KOMAXIT RAL

**Podlaha:** slzičkový protiskluzový (nátěr v odstínu RAL)

**Další vybavení kabiny:**



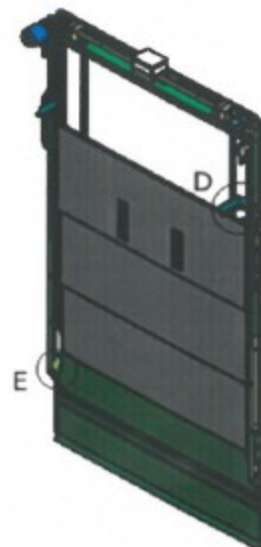
*Obrázky jsou pouze ilustrativní.*

**2x ovládací panel** po celé výšce boční stěny, **NEREZ-BRUS zrcadlo** v nerezovém rámečku na horní polovině boční stěny nad madlem, **madlo** trubkové na boční stěně, **NEREZ-BRUS sedačka** – sklápěná, zapuštěná, nerez (konzola) / přírodní dřeva (sedačka), **ventilátor** + větrací mřížky, **nárazové lišty** v provedení **NEREZ-BRUS** okopové a rohové lišty v provedení **NEREZ-BRUS** osvětlení LED

### ***Kabinové dveře***

#### **2x automatická svisle posuvná barliéra**

- světlé rozměry **1200 x 2000 mm** (šířka x výška)
  - povrchová úprava strukturovaný **KOMAXIT** v odstínu **RAL** dle výběru
- 1015,1017,3022,5012,5019,6019,7001,7032,7035,8004**



### ***Šachetní dveře***

#### **4x ruční dvoukřídle se sklopnou lištou**

- světlé rozměry **1200 x 2000 mm** (šířka x výška),
- povrchová úprava strukturovaný **KOMAXIT** v odstínu **RAL** dle výběru
- **1x průhledové okénko** umístěné mimo osu křídla
- standardní prahy
- **s požární odolností EW45**



*Obrázky jsou pouze ilustrativní.*



*Obrázky jsou pouze ilustrativní.*



## Pohon výtahu

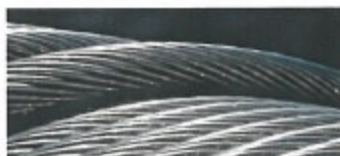
Elektrický lanový trakční převodový řízený frekvenčním měničem a encoderem, umožňující velmi plynulý chod výtahu a zaručující velmi vysoký jízdní komfort s výraznou energetickou úsporou. Výtahový stroj s dvojitou brzdou, teplotním čidlem motoru, odkláněcí kladkou, zařízením proti vypadnutí lan, krytem trakčního kola a dalším příslušenstvím je usazen na odpruženém ocelovém roštu.

- ONTV 2000 – pro rychlost  $0,7 \text{ m.s}^{-1}$ , jmenovitý výkon el. motoru cca 12,0 kW, jmenovitý proud cca 28,0 A, max. počet startů za hodinu cca 120



## Nosné prostředky - lana (Gustav Wolf, Německo)

Tichý chod, vyšší životnost (trvanlivost), provozní komfort, spolehlivost, nízké pořizovací náklady.



## Řízení výtahu

Jednoduché, mikroprocesorové řídicí systém umožňující plynulý rozjezd a dojezd, rozvaděč s minimalizací mechanických spínacích elementů s frekvenčním měničem, odrušovacím filtrem, jednoduchým řízením, zdrojem pro nouzové osvětlení kabiny a ovládáním nouzové jízdy kabiny s indikací dveřní zóny.

S pokrokem elektroniky se v dnešní době už jiný typ řízení výtahu než mikroprocesorový nevyužívá. Mikroprocesorové řízení mnohem spolehlivější než zastaralé relátkové řízení. Díky procesoru a vnitřní paměti se dá rozvaděč naprogramovat dle požadavku zákazníka.

### **Neblokované řízení,**

které umožní provádění servisu, jak v záručním, tak pozáručním provozu jakoukoliv odborně způsobilou organizací než dodávající a montující toto výtahové zařízení.



Skříň pro umístění rozvaděče a hlavního vypínače je standardně bez požární odolnosti. Pokud bude vyžadována požární odolnost, objednatel připraví prostor pro umístění rozvaděče a hlavního vypínače a osadí jej požárně odolnými dvířky.



*Obrázky jsou pouze ilustrativní.*



## Signální a řídicí moduly

- ✓ digitální signalizace polohy a směru jízdy v kabině - display
- ✓ digitální signalizace polohy a směru jízdy ve všech stanicích – LCD display
- ✓ výchozí stanice „0“?
- ✓ akustický signál příjezdu kabiny do stanice
- ✓ hlasové oznámení příjezdu kabiny do stanice v kabině
- ✓ tlačítko pro otevření dveří na ovládacím panelu v kabině
- ✓ tlačítko pro zavření dveří na ovládacím panelu v kabině
- ✓ tlačítko zvonku (nouze)
- ✓ tlačítko pro komunikaci - obousměrné dorozumívací zařízení v kabině
- ✓ klíčková blokáce klecového ovladače výtahu
- ✓ vážící zařízení kabiny
- ✓ signalizace přetížení na ovládacím panelu v kabině
- ✓ nouzové osvětlení kabiny při výpadku el. energie (po dobu min. 60 min)
- ✓ oheň-retardující elektroinstalace (bezhalogenová)
- ✓ nerezová prosvětlovací antivandalní tlačítka s potvrzením volby
- ✓ ochrana vstupů do kabiny celoplošnou světelnou závorou
- ✓ označení všech ovladačů výtahu Braillovým písmem
- ✓ hmatné označení všech ovladačů výtahu
- ✓ panely signálních a ovladačových kombinací ve stanicích v provedení NEREZ-BRUS
- ✓ obousměrné dorozumívací zařízení v kabině
- ✓ frekvenční řízení motoru pohonu výtahu
- ✓ frekvenční řízení motoru pohonu automatických kabinových dveří
- ✓ ovládání revizní jízdy na střeše kabiny
- ✓ bezpečnostní nárazníky klece a protiváhy akumulující energii;
- ✓ hlavní vypínač výtahu
- ✓ osvětlení šachty
- ✓ zásuvka pro 230 V v prohlubni (pro ruční elektrické nářadí)
- ✓ vypínač STOP v prohlubni
- ✓ žebřík pro vstup do prohlubně



Další:

- » GSM brána – k zajištění komunikace mezi kabinou a místem trvalé vyprošťovací služby

Vybavení dle vyhlášky 398/2009 Sb. - pro osoby s omezením pohybu orientace a pohybu

- |  |     |
|--|-----|
| ✓ Braillovo písmo na ovládacích panelech                             | ANO |
| ✓ Sedátko v kabině   | ANO |
| ✓ Hlásiče pater  | ANO |
| ✓ Gongy na nástupištích  | ANO |
| ✓ Samostatné dig.ukazatele pozice kabiny výtahu na každém nástupišti | ANO |
| ✓ Indukční poslech   | ANO |

# Rozsah souvisejících stavebních a jiných řemeslnických prací

---

## Strojovna:

- demontáž nosného roštu stroje pod výtahovým strojem
- odstranění betonového podstavce pod strojem
- ~~odstranění betonového podstavce pod rozvaděčem a hlavním vypínačem~~
- úprava převáděcích otvorů v podlaze strojovny pro nosné prostředky (lana), otvorů pro lano omezovače rychlosti a otvorů pro el. instalaci
- bezpečné překrytí nebo zabetonování původních nepoužitých převáděcích otvorů v podlaze strojovny
- kapsy pro ocelový rošt, zpevnění podlahy strojovny osazením nosného ocelového roštu podle statického posouzení únosnosti podlahy s ohledem na zatížení od výtahových částí při zvýšení nosnosti výtahu (v případě nutnosti)
- osazení nové el. instalace ve strojovně
- dodávka a montáž osvětlovacích těles a související elektroinstalace pro doplnění osvětlení strojovny a zvýšení intenzity osvětlení strojovny na min. 200 Lx dle ČSN
- dodávka montážního nosníku ve strojovně nebo jeho doplnění (pokud bude nutný)
- dodávka a montáž olemování všech převáděcích otvorů v podlaze strojovny
- výměna kování dveří do strojovny dle ČSN EN („fabka s knoflíkem“) (pokud bude nutno)
- oprava částí omítek poškozených demontáží původního zařízení a vybělení strojovny
- oprava betonové části podlahy strojovny poškozené demontáží původního zařízení
- bezprašný nátěr betonové části podlahy strojovny

## Šachta:

- rozbití betonové výplně stávající protiváhy nebo její rozebrání
- odstranění nosníku napínaných vodiček protiváhy v prohlubni
- dodávka a montáž nových kotevních prvků vodiček protiváhy, pokud budou potřeba
- oprava částí omítek poškozených demontáží původního zařízení a vybělení šachty
- protiprašný nátěr prohlubně výtahové šachty
- oprava čelní stěny šachty v mezipatrech po usazení nových šachetních dveří

## Nástupiště

- vybourání zárubní a kotevních prvků stávajících šachetních dveří *(poškození—odloupnutí obkladu ostění a jeho náhrada není zahrnuta do ceny)*
- průchodky pro stanicové ovladače a displeje
- případná úprava otvorů pro stanicové ovladače
- odstranění původní podlahové krytiny v nejnútnejší míře *(vybourání dlažby popř. vyřiznutí stávajícího linolea) bez její náhrady (Odříznout min. šíři stávající dlažby pro práh šachetních dveří a dobetonovat!)*

- náhrada poškozených obkladů stěn obkladem v podobném odstínu kolem ostění ve všech stanicích po výměně šachetních dveří nejsou součástí této cenové nabídky
- úprava dveřních otvorů pro nové šachetní dveře *dle požadavků dodavatele výtahové technologie*
- dobetonování prahů po usazení nových šachetních dveří a protiprašný nátěr
- oprava demontáží poškozené omítky ostění dveřních otvorů po usazení šachetních dveří
- *vybílění ostění* dveřních otvorů po usazení šachetních dveří a malba (nátěr) včetně ucelené části čelní stěny v nástupištích (pokud bude nutné)

#### ***Ostatní práce a činnosti***

- přesun demontovaného zařízení a veškerého stavebního a železného odpadu a suti vzniklých v důsledku demontáže stávajícího výtahu a provádění stavebních úprav, jejich odvoz a ekologická likvidace
- vyčištění výtahové šachty a strojovny po výměně výtahu
- zabezpečení dveřních otvorů proti pádu do výtahové šachty po dobu stavebních úprav dveřních otvorů a výměny šachetních dveří včetně opatření k omezení rušivých vlivů (hlučnost, prašnost)
- úklid všech ploch užívaných při realizaci díla

#### ***Dokumentace:***

- *kompletní projektová dokumentace výtahu* ověřená autorizovanou osobou (dispoziční výkres, technická zpráva, soubor návodů, výpočet, schéma zapojení rozvaděče včetně související elektrodokumentace, certifikáty-atesty na dodané komponenty, prohlášení o shodě, inspekční zpráva, kniha výtahu (obsahuje mj. revize), návody na montáž, obsluhu a údržbu, záruční listy hlavních komponent výtahů)
- *statické posouzení* únosnosti podlahy strojovny s ohledem na nové zatížení od výtahových částí při zvýšení nosnosti výtahu
- nezbytná dokumentace souvisejících stavebních úprav pro případné stavební řízení
- *požárně bezpečnostní řešení včetně vyjádření HZS*
- a další dle zadání výběrového řízení

#### ***Zkoušky:***

- veškeré nezbytné zkoušky a revize výtahu, včetně **inspekční zkoušky a posouzení shody výtahu**

Příloha č. 3

**VÝKAZ VÝMĚR**  
VZ 22-017 OPV- sklad A2 – výměna výtahu

Účastník:	HV Výtahy s.r.o.
IČO:	62302418
DIČ:	CZ62302418
Zastoupen:	Ing. Marek Hruška - jednatel
Dne:	27.05.2022

P.č.	Název položky	MJ	Počet MJ	Cena za MJ v Kč	Cena celkem v Kč
1.	Demontáž původního výtahu	kpl.	1	25 000,00	25 000,00
2.	Dodávka nového výtahu včetně manipulace	kpl.	1	724 000,00	724 000,00
3.	Montáž nového výtahu	kpl.	1	155 000,00	155 000,00
4.	Elektroinstalační práce (osvětlení strojovny a šachty, hl. vypínač)	kpl.	1	170 000,00	170 000,00
5.	Zednické práce (vybourání a zazdění šacht dveří , vybělení šachty, prohlubně a strojovny , nátěr podlahy strojovny, opravy podlah před prahem šachetních dveří po jejich výměně, vybourání dosedů a usazení nových, vybourání původní betonové protiváhy a původních betonových podstavců pod výtahovým strojem, zaslepení otvorů po lanech)	kpl.	1	75 000,00	75 000,00
6.	Natěračské práce (nátěr vystrojení v šachtě výtahu)	kpl.	1	10 000,00	10 000,00
7.	Ostatní výpomocné práce, lešení, přesuny hmot	kpl.	1	10 000,00	10 000,00
8.	Doprava	kpl.	1	5 000,00	5 000,00
9.	Ekologická likvidace vybouraných materiálů	kpl.	1	10 000,00	10 000,00
10.	Vypracování realizační projektové dokumentace výtahu pro stavební povolení	kpl.	1	20 000,00	20 000,00
11.	Vypracování technické projektové dokumentace nového výtahu	kpl.	1	20 000,00	20 000,00
12.	Inženýring (vyjádření hasičů, hygieny, hluková zkouška, stavební povolení, kolaudace, ITI Praha)	kpl.	1	17 000,00	17 000,00
13.	Předepsané revize a zkoušky dle platných ČSN	kpl.	1	12 000,00	12 000,00
14.	<b>CELKEM bez DPH</b>				<b>1 253 000,00</b>
15.	<b>DPH 21%</b>				<b>263 130,00</b>
16.	<b>CELKEM kompletní výměna výtahu včetně DPH</b>				<b>1 516 130,00</b>

