



# D o d a t e k č . 1

Magistrát města Jihlav  
smlouva zaevidována

pod č.: 223/ORM/2022/1

ke smlouvě o dílo vedené u objednatele pod č. 223/ORM/2022 ze dne 24. 2. 2022, uzavřené dle § 2586 a násl. zákona č. 89/2012 Sb., občanský zákoník, v platném znění a v souladu s usnesením Rady města Jihlavy č. ~~222~~/22-RM ze dne ~~22.2.~~ 2022 a týkající se akce: „Cyklostezka G01 – U Koželuhů, Jihlava“

## 1. SMLUVNÍ STRANY

- 1.1. Objednatel: **Statutární město Jihlava**  
se sídlem: Masarykovo nám. č. 97/1, 586 01 Jihlava  
zastoupený: Mgr. Petrem Ryškou, náměstkem primátorky  
IČO: 00286010  
DIČ: CZ00286010  
(dále též jako „objednatel“)
- 1.2. Zhotovitel: SWIETELSKY stavební s.r.o. odštěpný závod Dopravní stavby VÝCHOD  
Se sídlem: K Silu 1143, 393 01 Pelhřimov  
Zastoupený: Ing. Petr Seknička – ředitel oblasti Vysočina (zmocněnec)  
Jan Půža – vedoucí obchodního oddělení  
IČO: 48035599  
DIČ: CZ48035599  
(dále též jako „zhotovitel“)

(společně jako „smluvní strany“, jednotlivě pak jako „smluvní strana“)

## 2. ÚVODNÍ USTANOVENÍ

- 2.1. Smluvní strany uzavřely dne 24. 2. 2022 smlouvu o dílo vedenou u objednatele pod č. 223/ORM/2022, jejímž předmětem je provedení stavebních prací na akci „Cyklostezka G01 – U Koželuhů, Jihlava“ (dále též jako „smlouva“).
- 2.2. V souvislosti s uzavřenou smlouvou se smluvní strany dohodly na uzavření tohoto dodatku č. 1, a to z důvodu objektivní nutnosti provedení změn rozsahu předmětu díla, které vznikly v průběhu provádění díla dle smlouvy.
- 2.3. S ohledem na výše uvedené se smluvní strany dohodly i na adekvátní úpravě ceny předmětu díla způsobené výše uvedenou změnou rozsahu předmětu díla. Změny předmětu díla jsou dále popsány změnovými listy jednotlivých stavebních objektů – ZL č. 1-13.

Stavební práce (částky uvedeny bez DPH):

### Změnový list č. 1 – SO 101a - Propojení k ul. U Větrníku

- 1) SO 101a – Propojení k ul. U Větrníku

*V rámci SO 101a bylo v rámci provádění stavebních prací navrženo propojení cyklostezky spojovacím chodníkem a ul. U Větrníku. Chodník je proveden s mlatovým povrchem a navazuje na lávku přes tok koželužského potoka. Změna byla odsouhlasena speciálním stavebním úřadem jako změna stavby před dokončením zápisem do stavebního deníku stavby.*

**Přípočet celkem**

**+ 65.006,02 Kč**

### Změnový list č. 2 – SO 101 - Úprava šachet + prořezávka dřevin

- 1) SO 101 - Úprava šachet

*V rámci provádění stavby byly dohodnuty úpravy stávajících kanalizačních šachet – ve staničení km 0,280 byla stávající šachta doplněna o železobetonový kroužek a osazena přechodovou deskou. Ve staničení km 0,250 byla provedena výměna kanalizačního poklopu.*

Přípočty

+ 8.897,20 Kč

2) SO 101 - Prořezávka dřevin

*V rámci provádění stavby bylo dohodnuto provedení přezávky vzrostlých dřevin, tak aby větve nazasahovaly do budoucího průjezdného profilu cyklostezky. Nabídka předložena objednatelem.*

Přípočty	+ 20.498,10 Kč
<b>Celkem</b>	<b>+ 29.395,30 Kč</b>

**Změnový list č. 3 – SO 101 - Odvozy na skládku Pístov + návozy**

1) SO 101 - Odvozy na skládku Pístov

*V rámci provádění stavby byly dohodnuto provedení odvozu výkopku nevhodného pro provedení finálních terénních úprav na skládku objednatele v Pístově.*

Přípočty	+ 56.504,10 Kč
----------	----------------

2) SO 101 – Návozy zeminy na terénní úpravy

*V rámci provádění stavby byl dohodnut návoz vhodné zeminy pro provedení finálních terénních úprav na stavenišťe ze skládky objednatele v Pístově.*

Přípočty	+ 108.482,70 Kč
----------	-----------------

<b>Celkem</b>	<b>+ 164.986,80 Kč</b>
---------------	------------------------

**Změnový list č. 4 – SO 102 - Vyrovnání cesty, krajnice, výškové úpravy**

1) SO 102 - Vyrovnání stávající cesty pod finální asfaltový povrch asfaltovým betonem ACO 11.

*Vyrovnání stávající cesty pod finální asfaltový povrch asfaltovým betonem ACO 11, tak aby byla dodržena rovinnost finálního povrchu rekonstruované místní komunikace.*

Přípočty	+ 73.449,35 Kč
----------	----------------

2) SO 102 - Zpevnění krajnic

*V rámci provádění stavby bylo dohodnuto provedení zpevnění krajnic podél rekonstruované místní komunikace. Zpevnění krajnic bylo provedeno štěrkokodrtí tl. 150 mm.*

Přípočty	+ 7.792,20 Kč
----------	---------------

3) SO 102 - Výšková úprava šachet

*V rámci provádění stavby byla dohodnuta výšková úprava 3 ks poklopů kanalizačních šachet v rámci rekonstrukce místní komunikace.*

Přípočty	+ 6.361,95 Kč
----------	---------------

<b>Celkem</b>	<b>+ 87.603,50 Kč</b>
---------------	-----------------------

**Změnový list č. 5 – SO 101 - Úpravy na skládce Pístov**

1) SO 101 - Sejmuni ornice a svahování násypů.

*Sejmuni ornice před zahájením ukládání výkopku na skládce objednatele v Pístově a provedení svahování po dokončení rozhrnutí výkopku.*

<b>Přípočty celkem</b>	<b>+ 35.815,05 Kč</b>
------------------------	-----------------------

**Změnový list č. 6 – SO 101 – Sondování, inženýrské sítě**

- 1) SO 101 - Provedení kopaných sond v místě nalezených inženýrských sítí.

*Provedení ručně kopaných sond v místě kolize s vedením vysokého napětí a neznámého kanalizačního potrubí.*

**Přípočty celkem** **+ 6.192,00 Kč**

**Změnový list č. 7 – SO 001 – Geometrické zaměření díla**

- 1) SO 001 - Provedení geometrického zaměření díla.

*Provedení geometrického zaměření díla na základě požadavku objednatele. Cena řešena nabídkou dvou dodavatelů.*

**Přípočty celkem** **+ 41.022,80 Kč**

**Změnový list č. 8 – SO 104 – Doplnění vodorovného dopravního značení**

- 1) SO 104 - Provedení doplnění VDZ.

*Dle požadavku správce komunikací bylo doplněno vodorovné dopravní značení přerušovanou vodící čarou pro oddělení cyklostezky od místní komunikace v části na začátku úsek č. 1 a v místě napojení cyklostezky na ul. Na Sádkách pod ul. Fibichova.*

**Přípočty celkem** **+ 5.091,16 Kč**

**Změnový list č. 9 – SO 001 – Vedlejší náklady**

- 1) SO 001 - Inženýrsko – geologický průzkum

*Tato část díla nebyla realizována.*

Odpočet - 1.211,79 Kč

- 2) SO 001 - Dokumentace pro provádění stavby

*Tato část díla nebyla realizována.*

Odpočet - 6.058,99 Kč

**Celkem** **- 7.270,78 Kč**

**Změnový list č. 10 – SO 101 – Cyklostezka**

- 1) SO 101 - Skutečné výměry na základě geodetického zaměření

*Dle geodetického zaměření - skutečnost jiná než bylo uvažováno v PD.*

Přípočty celkem + 35.349,46 Kč

Odpočty celkem - 60.703,92 Kč

**Celkem** **- 25.354,46 Kč**

**Změnový list č. 11 – SO 102 – Rekonstrukce místní komunikace**

- 1) SO 102 - Skutečné výměry na základě geodetického zaměření

*Dle geodetického zaměření - skutečnost jiná než bylo uvažováno v PD.*

Přípočty celkem + 11.796,07 Kč

Odpočty celkem - 2.835,61 Kč

**Celkem** **+ 8.960,46 Kč**

### Změnový list č. 12 – SO 103 – Zvýšený práh

- 1) SO 103 - Skutečné výměry na základě geodetického zaměření

*Dle geodetického zaměření - skutečnost jiná než bylo uvažováno v PD.*

Přípočty	+ 16.085,16 Kč
Odpočty	- 46.320,32 Kč
<b>Celkem</b>	<b>- 30.235,16 Kč</b>

### Změnový list č. 13 – SO 105 – Spojovací chodník

- 1) SO 105 - Skutečné výměry na základě geodetického zaměření

*Dle geodetického zaměření - skutečnost jiná než bylo uvažováno v PD.*

<b>Odpočty celkem</b>	<b>- 2.641,01 Kč</b>
-----------------------	----------------------

## 3. PŘEDMĚT DODATKU

3.1. Smluvní strany se v souvislosti s výše uvedeným dohodly na následujících změnách uvedených v tomto ustanovení.

3.2. Tímto dodatkem se mění čl. 6. odstavec 6.2. smlouvy tak, že se původní text tohoto ustanovení ruší a nahrazuje se tímto zněním:

*„6.2. Smluvní strany se dohodly na této výši ceny za řádně a včasné provedené dílo:*

<i>Cena dle smlouvy bez DPH</i>	<i>2.695.845,11 Kč</i>
---------------------------------	------------------------

#### **Dodatek č. 1**

<i>Přípočty</i>	<i>+ 498.343,32 Kč</i>
<i>Odpočty</i>	<i>- 119.771,64 Kč</i>

<i>Celková cena dodatku č. 1</i>	<i>+ 378.571,68 Kč</i>
----------------------------------	------------------------

<b>Cena celkem za dílo dle smlouvy a ve znění dodatku č. 1</b>	<b>3.074.416,79 Kč.</b>
--	-------------------------

+ příslušná sazba DPH dle zákona č. 235/2004 Sb., ve znění platném ke dni zdanitelného plnění.“

## 4. ZÁVĚREČNÁ USTANOVENÍ

- 4.1. Ostatní ustanovení smlouvy nedotčené tímto dodatkem č. 1 se nemění a zůstávají v platnosti a účinnosti.
- 4.2. Uzavřením tohoto dodatku č. 1 se tento dodatek č. 1 stává nedílnou součástí smlouvy.
- 4.3. Tento dodatek č. 1 bude uveřejněn dle zákona č. 340/2015 Sb., o registru smluv, v platném znění (dále též jako „zákon o registru smluv“). Smluvní strany souhlasí s uveřejněním tohoto dodatku č. 1. Uveřejnění tohoto dodatku č. 1 v souladu se zákonem o registru smluv pak zajistí objednatel.
- 4.4. Platnost tohoto dodatku č. 1 nabývá dnem jeho podpisu poslední ze smluvních stran. Účinností tento dodatek č. 1 nabývá okamžikem jeho uveřejnění v registru smluv v souladu se zákonem o registru smluv.
- 4.5. Tento dodatek č. 1 je vyhotoven ve čtyřech stejnopisech, z nichž dva (2) stejnopisy obdrží objednatel, dva (2) stejnopisy obdrží zhotovitel. Každý stejnopis má právní sílu originálu.

V Pelhřimově dne: 26.9.2022

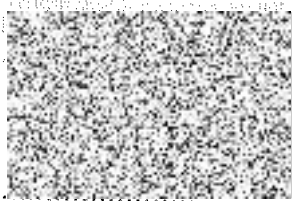
V Jihlavě dne: 26.9.2022



Za zhotovitele  
Ing. Petr Seknička  
ředitel oblasti Vysočina



Za objednatele  
statutární město Jihlava  
Mgr. Petr Ryška  
náměstek primátorky



Za zhotovitele  
Jan Půža  
vedoucí obchodního oddělení

