

Smlouva o dílo
Č. j. KRPB-195782-3/ČJ-2022-0600MN

Čl. I.
Smluvní strany

Česká republika – Krajské ředitelství policie Jihomoravského kraje
se sídlem: Kounicova 24, 611 32 Brno

zastoupená: [REDACTED]

IČ: 75151499

DIČ: CZ 75151499

bankovní spojení: [REDACTED]

číslo účtu: [REDACTED]

kontaktní osoba: [REDACTED]

na straně jedné (dále jen „objednatel“) a

obchodní firma: JOKA Moravský Krumlov, s.r.o.

se sídlem: Skalice 197, 671 71 Skalice

zastoupená: [REDACTED]

IČ: 47910721

DIČ: CZ 47910721

bankovní spojení: [REDACTED]

číslo účtu: [REDACTED]

kontaktní spojení: [REDACTED]

na straně druhé (dále jen „zhotovitel“)

uzavírají ve smyslu ustanovení Občanského zákoníku ve znění pozdějších změn a doplňků tuto

smlouvu o dílo:

Čl.II.

2.1. Předmět plnění:

„ÚO Znojmo – Klub, tělocvična - oprava vstupních dveří do tělocvičny“ v rozsahu daném cenovou nabídkou, která je nedílnou součástí této smlouvy o dílo.

Součástí předmětu plnění je:

- a) veškerá dodavatelská činnost
- b) provedení stavebních prací a dodávek v rozsahu zadání předmětu plnění a při dodržení a splnění podmínek Občanského zákoníku
- c) dodávka bude realizována při splnění všeobecných dodacích podmínek v souladu s Občanským zákoníkem
- d) zhotovitel zajistí veškeré práce, demontáže a odvoz a recyklaci, příp. zneškodnění odpadu a případných správních poplatků

2.2. Místo plnění: Areál ÚO Znojmo, objekt „Klub, tělocvična“.

2.3. Doba plnění:

zahájení: Neprodleně po nabytí účinnosti SOD.

ukončení: Nejpozději do 10 týdnů od nabytí účinnosti SOD.

2.3.1. Pokud pro řádné provádění prací existují překážky, oznámí tyto zhotovitel písemně objednateli.

2.3.2. Termín dodání předmětu plnění může být přiměřeně prodloužen dodatkem ke smlouvě o dílo pouze v případě, jestliže překážky v práci byly prokazatelně způsobeny objednatelem nebo vyšší mocí.

2.3.3. Termín se prodlužuje o tolik kalendářních dnů, o kolik kalendářních dnů byly práce ke zhotovení díla přerušeny v souladu s touto smlouvou.

Čl. III.

Cena

3.1. Cena za vymezený předmět plnění je stanovena dohodou smluvních stran dle § 2 zákona č. 526/1990 Sb., o cenách, v platném znění, a dle cenové nabídky zhotovitele ze dne 13.5.2022 a činí:

Celková cena díla činí **79 200,- Kč bez DPH, jedná se o přenesenou daňovou povinnost**
slovy: Sedmdesátdevět tisíc dvě set korun českých

Celková cena díla se sjednává jako nejvýše přípustná a nepřekročitelná s výjimkou změny zákonných sazeb DPH. Změna ceny je možná za stejných podmínek i směrem dolů.

3.2. Celková cena zahrnuje náklady na zařízení staveniště, náklady na odvoz odpadů vč. využitelného odpadu a recyklaci, příp. zneškodnění odpadů (zhotovitel je povinen stavební a demoliční odpady předat k recyklaci, není-li to možné ke zneškodnění), náklady na používání

zdrojů a služeb až do skutečného skončení díla, náklady na zhotovování, výrobu, obstarání, přepravu věcí, zařízení, materiálů, dodávek, pojištění, bankovní garance, daně, poplatky, náklady na provádění všech příslušných a normami, vyhláškami stanovených zkoušek materiálů, dílů a předávacích zkoušek, uvedení zařízení do provozu, náklady na ubytování, stravné a dopravu pracovníků a jakékoli další výdaje potřebné pro realizaci zakázky a její dokončení, tyto jsou považovány za ceny nejvýše přípustné. Pokud nejsou tyto náklady uvedeny samostatně, jsou oceněny v rámci agregovaných položek, příslušných pro jednotlivé práce, a jejich úhrada je zahrnuta v rámci úhrad příslušných prací.

3.3. Veškeré vícepráce, méněpráce, změny a doplňky nebo rozšíření, které nebyly uvedeny v soupisu požadovaných prací, musí být před jejich realizací písemně odsouhlaseny objednatelem vč. jejich ocenění. Zhotovitel je povinen je ocenit podle cen použitých pro návrh ceny díla a předložit formou návrhu dodatku ke smlouvě. Teprve po jeho odsouhlasení může být zahájena realizace těchto změn. Pokud zhotovitel nedodrží tento postup, má se za to, že práce a dodávky jím realizované byly v předmětu díla a jeho ceně obsaženy.

Čl. IV. Platební podmínky, fakturace

4.1. Objednatel se zavazuje uhradit cenu za dílo do 21-ti dnů od obdržení daňového dokladu, a to převodem na účet zhotovitele.

4.2. Fakturace bude provedena formou jednoho konečného daňového dokladu za skutečně provedené práce. V případě výskytu drobných vad a nedodělků uhradí objednatel zhotoviteli daňový doklad za provedené práce až do výše 90% sjednané ceny. Zbývající část, tj. 10% ze sjednané ceny díla činí pozastávka a objednatel ji uhradí po odstranění příp. vad a nedodělků, a to se splatností 21 dnů.

4.3. Předmět dodávky patří do klasifikace produkce CZ-CPA č. 41 a 43. Zhotovitel je povinen použít režim přenesené daňové povinnosti podle § 92e) zákona č. 235/2004 Sb. o dani z přidané hodnoty, ve znění pozdějších předpisů.

4.4. Daňový doklad musí obsahovat č.j. smlouvy o dílo, ke které se dodávka vztahuje, a všechny údaje uvedené v § 28 zákona č. 235/2004 Sb.

4.5. Zhotovitel je povinen daňový doklad zaslat na níže uvedenou adresu objednatele:
Česká republika – Krajské ředitelství policie Jihomoravského kraje



Čl. V. Předání staveniště

5.1. Objednatel předá staveniště zhotoviteli vyklizené a prosté práv a nároků třetích osob k provedení díla dnem zahájení prací.

5.2. Zhotovitel se zavazuje udržovat na předaném staveništi pořádek a čistotu, je povinen odstraňovat odpady a nečistoty vzniklé jeho činností. Pokud dojde činností zhotovitele ke znečištění přilehlých komunikací, popř. i mimoareálových, zavazuje se zhotovitel, že je vyčistí na své náklady.

5.3. Objednatel se zavazuje poskytnout zhotoviteli po dobu realizace díla potřebný zdroj vody a el. energie.

5.4. Objednatel bude při provádění díla organizačně spolupůsobit v rozsahu a čase odpovídajícím povaze a věci.

5.5. Převzetím staveniště k provedení díla nese zhotovitel nebezpečí všech škod, které vzniknou v důsledku provádění díla objednateli nebo třetím osobám.

5.6. Zhotovitel je povinen vzniklou škodu bez zbytečného odkladu odstranit, není-li to možné, uhradit v penězích. Veškeré náklady s tím spojené nese zhotovitel až do doby dokončení díla a jeho předání objednateli s výjimkou škod zaviněných objednatelem.

Zhotovitel nese na svůj náklad případné poškození nepředaného a nepřevzatého díla.

5.7. Zhotovitel se zavazuje respektovat při provádění podmínky vyplývající z charakteru prací v daném objektu a s dodržением interních předpisů objednatele (zejména provozní řád objektu, režim vstupu do objektu). S těmito bude zhotovitel seznámen při předání staveniště.

Čl. VI. Podmínky provádění díla

6.1. Objednatel se zavazuje předat předem zhotoviteli nezbytné údaje a informace potřebné k zajištění činností dle čl. II. této smlouvy. Při provádění díla je zhotovitel vázán individuálními pokyny objednatele.

6.2. Zhotovitel odpovídá objednateli za škody způsobené neodborným výkonem své činnosti nebo opomenutím některé povinnosti.

Čl. VII. Předání díla

7.1. Předání a převzetí díla se provede formou zápisu o předání a převzetí stavby. Závazek zhotovitele je splněn a práva přechází na objednatele podepsáním zápisu o převzetí oběma stranami.

7.2. Nedokončené dílo nebo nedokončenou část není objednatel povinen převzít.

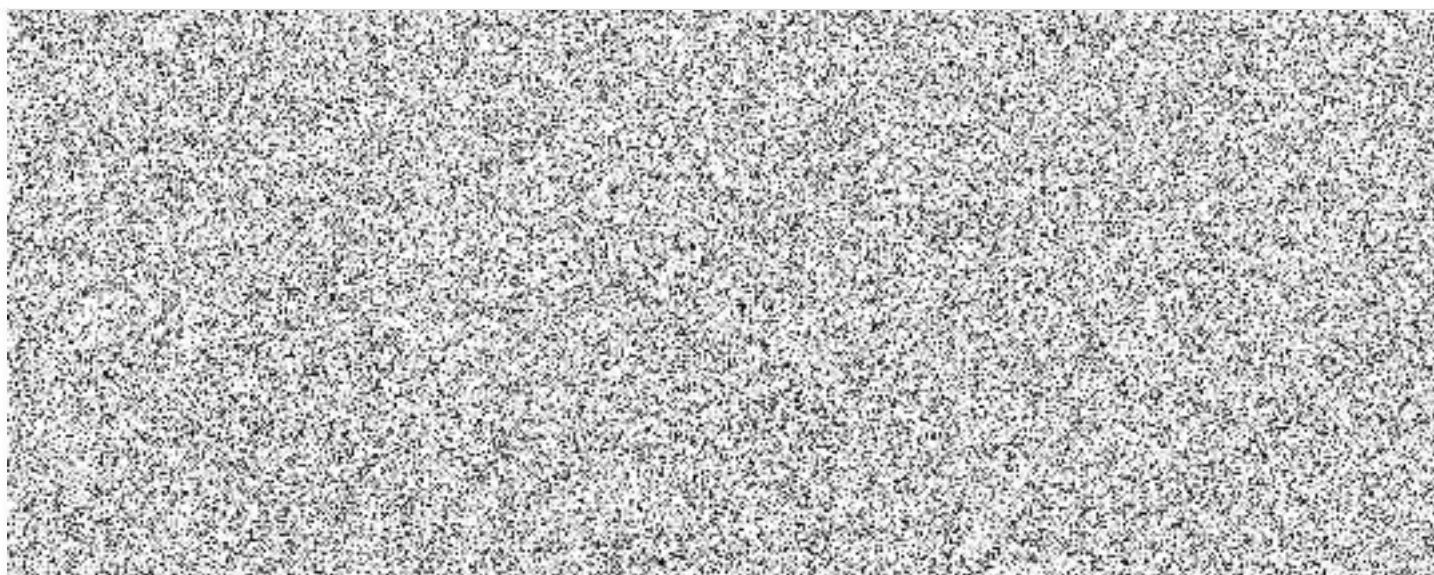
7.3. Podpisem zápisu o předání a převzetí díla dochází k předání díla zhotovitelem objednateli.

7.4. Práce zhotovitele provedené nad rámec smlouvy o dílo bez odsouhlasení objednatele nemá objednatel povinnost uhradit. Zhotovitel je musí na vyžádání objednatele v přiměřené lhůtě odstranit.

Čl. VIII. Odpovědnost za vady a záruka

- 8.1.** Dílo má vady, jestliže provedení díla neodpovídá výsledku určenému v této smlouvě o dílo.
8.2. Záruční doba na stavební a montážní práce činí 60 měsíců od předání a převzetí díla,
8.3. Nároky z vad se vyřizují v souladu s ustanovením Občanského zákoníku.

Čl. IX. Smluvní pokuty



Odstoupení od smlouvy

- 10.1.** Od smlouvy lze odstoupit, pokud dojde k podstatnému porušení smluvních vztahů a pokud tento úmysl oznámí oprávněná strana druhé straně do 30-ti dnů od vzniku podstatného porušení povinností.
- 10.2.** Podstatným porušením smlouvy se rozumí, jestliže strana porušující smlouvu věděla nebo mohla vědět, že druhá strana při takovém porušení nebude mít zájem na takovém plnění smlouvy.
- 10.3.** Za podstatné porušení se považuje zejména:
- a) prodlení zhotovitele s předáním díla déle než 12 dnů a objednatel se přitom na tomto prodlení nijak nepodílel,
 - b) objednatel nesplní své finanční závazky vůči zhotoviteli a nebude schopen poskytnout takové záruky, že je splní v náhradním termínu,
 - c) zhotovitel může také odstoupit od smlouvy, jestliže objednatel neposkytne nutné protiplnění a tím způsobí zhotovitelovu neschopnost provést určitý úkon. Odstoupení je však přípustné teprve tehdy, když zhotovitel dohodl s objednatelem písemně novou přiměřenou lhůtu ke splnění závazku a ta neúspěšně uplynula.
 - d) prodávající se stane nespolehlivým plátcem DPH dle zákona č. 235/2004Sb.o dani z přidané hodnoty, ve znění pozdějších předpisů.
 - e) Objednatel může také odstoupit od smlouvy v případě, jestliže zhotovitel provádí dílo v rozporu s touto smlouvou, používá na stavbě materiály v kvalitě, která neodpovídá účelu stanovenému ve smlouvě. Dílo má vady, pokud vlastnosti deklarované v dokladech neodpovídají skutečným vlastnostem dodaných materiálů.

Čl. XI. Všeobecná ustanovení

11.1. Tato smlouva o dílo nabývá platnosti dnem podpisu smluvními stranami a účinnosti dnem vložení do registru smluv.

11.2. Tuto smlouvu lze upřesnit nebo změnit pouze písemným dodatkem odsouhlaseným oběma stranami.

11.3. K zániku smlouvy může dojít:

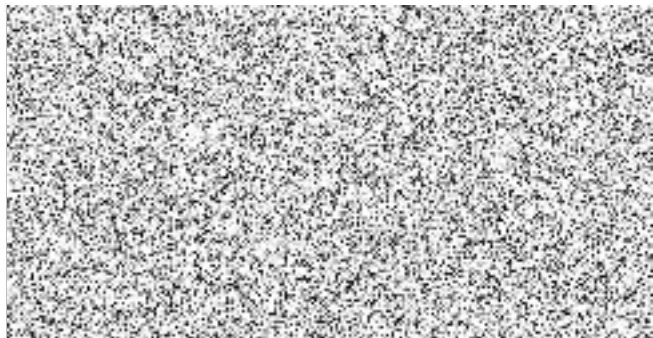
- a) dohodou smluvních stran,
- b) odstoupením jednou ze smluvních stran.

11.4. Smluvní vztahy z této smlouvy vzniklé a touto smlouvou neupravené se řídí ustanoveními Občanského zákoníku.

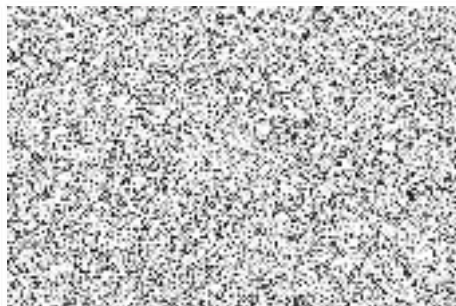
11.5. Tato smlouva o dílo je sepsána ve dvou stejnopisech, z nichž každý má platnost originálu. Zhotovitel obdrží jeden stejnopis, objednatel jeden stejnopis.

11.6. Účastníci smlouvy o dílo prohlašují, že tato smlouva o dílo byla sepsána svobodně a vážně, určitě a srozumitelně.

11.7. Tato smlouva o dílo obsahuje 6 (slovy: šest) stran textu a jednu přílohu o 2 (slovy: dvou) stranách textu.



V Brně dne 21-09-2022



Cenová nabídka číslo: CN-2022/2209

Číslo stránky: 1 Počet stran: 3

Dveře tělocvična Pražská - PČR

Zpracoval: 

Datum vytvoření: 14.9.2022

 JOKA Moravský Krumlov s.r.o	Objednatel: Zákazník firmy JOKA MK s.r.o
Adresa: Skalice 197 671 71 Skalice	Adresa: Skalice 197 67171 Skalice
IČO: 47910721 DIČ: CZ47910721	IČO/R.Č.: DIČ:
Tel.: 725 785 657	Tel.:
Fax.:	Email:
E-mail: 	

Vážený zákazníku,

na základě Vaší poptávky si Vám dovoluujeme předložit cenovou nabídku na námi vyráběná dřevěná okna a dveře

Dřevo: napojovaný smrk cink IV 78**Konstrukční hloubka:** rám i křídlo 78mm**Těsnění:** Dvojitě EDPM - dorazové a rámové**Povrchová úprava:** ADLER Fensterlack

lazura nebo barva RAL dle výběru

světlejší lazury za příplatek

tmavší a atypické barvy RAL za příplatek

Kování: Siegenia Aubi TITAN - celoobvodový systém ve stříbrném provedení s mikroventilací a ochranou proti chybné obsluze zdarma.**Zasklení:** Tepelně izolační trojsklo Ug=0,7; Ug=0,6 Ug=0,5 nebo dvojsklo Ug=1,1; Ug=1,0**Záruka:** 5 let na komplexní výrobek. vš. služeb

2 roky na žaluzie, sítě a dveřní výplně

Specifikace CN: Všechna vyobrazená okna a dveře jsou v pohledu z vnitřní strany. Rozměry výrobků jsou výrobní, tj. vnější rozměry rámu. Při změně zadávacích podkladů, či při jiných rozměrech zjištěných po zaměření, si vyhrazujeme právo na úpravu ceny.

Pokud neprovádíme zednické zapravení, tak obsahem cenové nabídky není montáž parapetů, pouze jejich dodávka!!!

Platnost CN: 10 dnů od vystavení**Montáž:** Zaměření výrobků provádíme zdarma. Součástí ceny samotné montáže není ořezání

PUR pěny, to je případně řešeno v zednických pracích.

Pokud montáž neprovádíme, neručíme za správné osazení a funkčnost výrobků!

Seřízení výrobků, které nemontujeme je za 150,-Kč/křídlo + dopravné.

Pokud je na vyžádání zákazníka montáž doplňků v pozdější době, řeší se individuálně za příplatek.

Pro změření otvorů vchodových dveří a balkonových dveří v novostavba požadujeme vyznačení úrovně čisté podlahy!!!

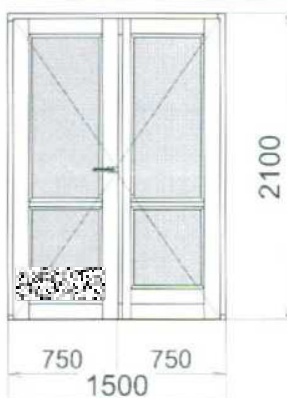
Platební podmínky: Dle SoD nebo dle dohody, záloha ve výši 50%

Dodací lhůty: do 8 -12 týdnů, zpravidla se řeší individuálně

Doporučení: Pro spolehlivou funkčnost výrobků je nutné 2x ročně provést kompletní promazání a okna udržovat dle návodu na údržbu oken.

Služba: Parotěsný systém vč. montáže - **POLOŽKA NEOBSAHUJE LEPENÍ PÁSEK NA ZDIVO!**
POLOŽKA OBSAHUJE POUZE NALEPENÍ PÁSEK NA RÁM, LEPENÍ PÁSEK NA ZDIVO SE

Číslo nabídky:	CN-2022/2209	Název etapy:	Etapa č. 1
Pozice:	1	Název výrobku:	Dovnitř levě



Základní cena:		69364,76 CZK
Rám: Hranol 82x86	RAL 9010,9016	
Křídlo: Hranol 82x145	RAL 9010,9016	
Výplň: 1 PUR výplň		
2 PUR výplň		
Počet kusů: 1	Cena za ks:	69364,76 CZK
Cena za počet:		69364,76 CZK
Doplň.:		
Cena doplňků:		0,00 CZK
Cena s doplňky:		69364,76 CZK

Pozn.:	Barva:	bílá RAL 9010 nebo 9016
	Profil:	EURO IV78
	Výplň:	plná PUR výplň
	Panty	bílé
	Klika / klika	bílá

Dveře dvoukřídle dovnitř levě křídlo aktivní.
Tříbodový zámek.
Hliníkový práh.
Rám řešen jako obložková zárubeň.

POHLED ZE VNITŘ

Objednaná služba	Množství	Cena
Doprava 1	52 km	2080,00 CZK
Demontáž oken	7,2 m	1440,00 CZK
Likvidace oken	7,2 m	1005,84 CZK

Výrobky:	Cena před slevou: CZK	Sleva: %	Cena po slevě: CZK
- základní cena:	69364,76	0,0	69364,76
- cena s příslušenstvím:	69364,76	0,0	69364,76
Cena za montáž:	5309,40	0,0	5309,40
Cena za doplňky:	0,00	0,0	0,00
Cena služeb:	4525,84	0,0	4525,84
Celkem:	79200,00		79200,00
DPH 21,0 %			16632,00

Cena celkem s DPH	CZK	95832,00
--------------------------	------------	-----------------