

RÁMCOVÁ DOHODA NA PŘEDMĚT PLNĚNÍ č. SML/2022/03641

Hlavní město Praha

se sídlem Mariánské náměstí 2, Praha 1, 110 00

jednající Ing. Eduardem Šusterem, ředitelem Městské policie hl. m. Prahy

na základě pověření Zastupitelstva hl. m. Prahy

IČO: 00064581

DIČ: CZ00064581

ID datové schránky: ktdeucu

Bankovní spojení: **PPF banka a. s.**

číslo účtu: **620023-5157998/6000**

korespondenční a fakturační adresa:

Hlavní město Praha, Městská policie hlavního města Prahy

Korunní 98, Praha 10, 101 00

(dále jen „**Kupující**“)

a

Bartolini s. r. o.

se sídlem: Poděbradova 285/109, 612 00 Brno - Ponava

zastoupená [redacted] jednatelem společnosti

IČO: 28267672

DIČ: CZ28267672

Tel. /Fax: [redacted]

E-mail: [redacted]

Bankovní spojení: [redacted]

číslo účtu: [redacted]

(dále jen „**Prodávající**“)

dále také společně jako „smluvní strany“ a každý samostatně jako „smluvní strana“

Kupující a Prodávající podle § 1746 odst. 2 zákona č. 89/2012 Sb., občanský zákoník, ve znění pozdějších předpisů a podle § 131 a násl. zákona č. 134/2016 Sb., o zadávání veřejných zakázek, ve znění pozdějších předpisů, uzavírají níže uvedeného dne, měsíce a roku tuto rámcovou dohodu, na základě nadlimitní veřejné zakázky s názvem „**VZ 90822 – Dodávky konfekčních dámských a pánských slavnostních uniforem pro potřeby Městské policie hl. m. Prahy na 4 roky**“.

Článek I.

Úvodní ustanovení

1. Předmětná rámcová dohoda (dále jen „Rámcová dohoda“) se mezi výše uvedenými smluvními stranami uzavírá na základě výsledku nadlimitní veřejné zakázky s názvem „VZ 90822 – Dodávky konfekčních dámských a pánských slavnostních uniforem pro potřeby Městské policie hl. m. Prahy na 4 roky“ (dále jen „veřejná zakázka“) na základě něhož, byla nabídka Prodávajícího vybrána jako nejvýhodnější.
2. Účelem této Rámcové dohody je vymezení práv a povinností smluvních stran při zajištění dodávek dámských a pánských slavnostních uniforem šitých v konfekčních velikostech včetně slavnostních dámských kloboučků a pánských brigadýrek.
3. Prodávající výslovně prohlašuje, že se detailně seznámil se zadávací dokumentací veřejné zakázky, a to zejména v rozsahu nezbytném pro realizaci jednotlivých dodávek, přičemž mu nejsou známy žádné nejasnosti či pochybnosti, které by znemožňovaly řádné plnění jeho závazků dle Rámcové dohody a jednotlivých dodávek. Prodávající se zavazuje, že bude dodávky dámských a pánských slavnostních uniforem šitých v konfekčních velikostech včetně slavnostních dámských kloboučků a pánských brigadýrek (dále jen „Zboží“) na základě Rámcové dohody a dílčích objednávek dodávat v souladu se zadávacími podmínkami veřejné zakázky a v souladu se svou nabídkou.
4. Prodávající prohlašuje, že jsou mu známy podmínky nezbytné pro realizaci dodávek Zboží, a že disponuje takovými kapacitami a odbornými znalostmi, které jsou nezbytné pro realizaci dodávek Zboží za dohodnutou maximální cenu uvedenou v Rámcové dohodě, a to rovněž ve vazbě na jím prokázanou způsobilost a kvalifikaci pro plnění veřejné zakázky.
5. Prodávající prohlašuje, že jím dodávané Zboží odpovídá všem požadavkům vyplývajícím z platných právních předpisů, které se na Zboží vztahují.
6. Smluvní strany se dohodly, že jejich právní vztahy založené touto Rámcovou dohodou se řídí právním řádem České republiky, zejména zákonem č. 89/2012 Sb., občanský zákoník, ve znění pozdějších předpisů (dále jen „občanský zákoník“) a zákonem č. 134/2016 Sb., o zadávání veřejných zakázek ve znění pozdějších předpisů (dále jen „ZZVZ“).

Článek II.

Účel a předmět Rámcové dohody

1. Účelem této Rámcové dohody je zajištění dodávek Zboží ze strany Prodávajícího spočívající v dodávání Zboží včetně dopravy na místo plnění do vyčerpání finančního objemu dle čl. V. odst. 9 Rámcové dohody nebo na dobu 4 let od nabytí účinnosti této Rámcové dohody, podle toho, která ze skutečností nastane dříve.
2. Předmětem Rámcové dohody je úprava podmínek týkajících se jednotlivých veřejných zakázek (objednávek) na dále specifikované Zboží pro potřeby Kupujícího tak, aby takové

smluvní vztahy mezi shora uvedenými smluvními stranami byly založeny na předem definovaném smluvním základu a mohly nerušeně probíhat a rozvíjet se. Specifikace Zboží je uvedena v čl. IV. a v příloze č. 1 Rámcové dohody.

3. Jednotlivé veřejné zakázky (dále jen „objednávky“) budou uzavírány a realizovány po dobu účinnosti této Rámcové dohody v souladu se všemi jejími podmínkami. Jednotlivé objednávky se řídí smluvními podmínkami Rámcové dohody a případné spory u dílčích objednávek budou řešeny primárně dle těchto smluvních podmínek Rámcové dohody případně dle občanského zákoníku.
4. V rámci jednotlivých objednávek bude Prodávající dodávat Zboží Kupujícímu podle jeho konkrétních potřeb specifikovaných v objednávce za splnění níže uvedených podmínek pro uzavírání jednotlivých objednávek v rámci této Rámcové dohody.
5. Za řádně a včas dodané Zboží se Kupující zavazuje včas zaplatit Prodávajícímu sjednanou cenu dle čl. V. Rámcové dohody.

Článek III.

Podmínky uzavírání objednávek v rámci této Rámcové dohody

1. Jednotlivé dodávky Zboží v rámci této Rámcové dohody budou realizovány na základě písemných objednávek k poskytnutí plnění.
2. Tyto objednávky k poskytnutí plnění mohou být učiněny pouze písemně, přičemž za písemnou formu se považuje objednávka učiněná e-mailovou zprávou.
3. Objednávky Kupujícího dle odst. 1 tohoto článku výše budou obsahovat tyto údaje potřebné pro uzavření příslušné objednávky:
 - číslo Rámcové dohody,
 - označení smluvních stran dle Rámcové dohody,
 - množství Zboží,
 - specifikace Zboží,
 - adresu místa dodání Zboží,
 - kontaktní osobu (zaměstnanec Kupujícího) pro předávku Zboží a podpis dodacího listu.

V případě pochybností či nejasností je Prodávající povinen vyžádat si od Kupujícího doplňující informace. Neučiní-li tak, má se za to, že údaje obsažené v objednávce jsou dostačující a Prodávající se nemůže z důvodů pochybnosti či nejasností zprostit odpovědnosti za nesplnění či vadné plnění objednávky.

4. Prodávající je povinen objednávku Kupujícího vyhodnotit a potvrdit její přijetí Kupujícímu písemně na e-mailovou adresu uvedenou v předmětné objednávce nejpozději do 3 pracovních dní od jejího doručení. Požadované objednávky Zboží budou ze strany Prodávajícího respektovány, nebudou upravovány objemově ani finančně, nedojde-li

v tomto směru k výslovné, písemné dohodě mezi oběma smluvními stranami. Cena bude uvedena dle uzavřené Rámcové dohody dle čl. V. Rámcové dohody.

Článek IV. Specifikace Zboží

1. Podrobná specifikace Zboží je uvedena v příloze č. 1 a 2 Rámcové dohody.
2. Zboží musí odpovídat stříhem, provedením, barvou, materiálem a kvalitou zpracování vzorku Zboží, který Prodávající předložil Kupujícímu v rámci své nabídky na veřejnou zakázku mimo drobné úpravy dle čl. IV. odst. 5 této Rámcové dohody. Vzorky Zboží budou uloženy u Kupujícího po dobu trvání platnosti a účinnosti Rámcové dohody. Dámské kalhoty, které nebyly v souladu se zadávací dokumentací k veřejné zakázce jako vzorek předloženy, budou odpovídat provedením, barvou, materiálem a kvalitou zpracování vzorkům Zboží, které předloženy byly.
3. Prodávající bude dodávat předmět plnění ve velikostech minimálně v rozmezí obecných konfekčních velikostí XS-5XL. Konkrétní velikosti budou určeny velikostní tabulkou, jež bude na základě nabídky Prodávajícího uvedena v příloze č. 1 Rámcové dohody.
4. Kupující si vyhrazuje právo kdykoliv obdržené Zboží technologicky testovat u akreditované zkušebny. V případě zjištění nedodržení parametrů uvedených v příloze č. 1 Rámcové dohody – uniforma pánská a dámská, pánská brigádýrka a slavnostní dámský klobouček (specifikace), je Prodávající povinen náklady na technologické testování Kupujícímu uhradit do 21 kalendářních dnů od doručení výzvy k uhrazení nákladů.
5. Kupující si vyhrazuje právo v případě potřeby požadovat úpravy detailů, které nemají vliv na cenu Zboží a nejsou v rozporu se specifikací Zboží stanovenou v předmětné zadávací dokumentaci veřejné zakázky a v této Rámcové dohodě a její příloze č. 1 a 2.
6. Na každém dodaném Zboží musí být uveden výrobce, složení materiálu, velikost, symboly ošetření (piktogramy) dle ČSN EN ISO 3758 a datum výroby (měsíc/rok).
7. Každé dodané Zboží umožňující pověšení na ramínku musí být dodáváno na ramínku krytém polyethylenovým sáčkem v pevné kartonové krabici po 10 kusech umožňující stohování do 180 cm. Krabice musí být přelepena ochrannou páskou Prodávajícího při doručení třetí stranou. Svrchní vrstva musí být chráněna překrytem z kartónu proti proříznutí při rozbalování. Odlišně budou dodávány součásti Zboží, které pověšení na ramínku neumožňují, a to v souladu s pokyny v Příloze č. 1 Rámcové dohody.
8. Krabice musí být označena štítkem o rozměru A4 vodorovně nebo A5 vodorovně s tištěnými údaji pod sebou v tomto pořadí: druh Zboží, velikost, počet kusů, rok výroby ve formátu měsíc/rok a číslo objednávky.
9. Prodávající je povinen oznámit Kupujícímu bez odkladu nepředvídané objektivní překážky, které znemožňují splnění dodávky ve sjednaném termínu a které nejsou způsobeny úmyslným či nedbalostním jednáním Prodávajícího. V takovém případě obě strany neprodleně písemně dohodnou nový termín dodávky.

Článek V.
Cenové ujednání a platební podmínky

1. Kupní cena zahrnuje veškeré náklady Prodávajícího spojené se splněním jeho povinností vyplývajících z Rámcové dohody. Cena uvedená v čl. V. odst. 2 Rámcové dohody je včetně všech povinných prvků, které jsou specifikovány v přílohách Rámcové dohody.
2. Kupní cena za Zboží na základě Rámcové dohody je stanovena jako cena konečná, platná po celou dobu platnosti a účinnosti Rámcové dohody, s výjimkou ustanovení odst. 3 tohoto článku a činí:

Kupní cena za dámské sako – uniforma včetně domovenky na levém rukávu
4 059,00 Kč bez DPH

Kupní cena za dámské šaty
2 952,00 Kč bez DPH

Kupní cena za dámské kalhoty – uniforma
2 091,00 Kč bez DPH

Kupní cena za dámský slavnostní klobouček
990,00 Kč bez DPH

Celková kupní cena za kompletní dámskou slavnostní uniformu (verze šaty)
8 001,00 Kč bez DPH

Celková kupní cena za kompletní dámskou slavnostní uniformu (verze kalhoty-uniforma)
7 140,00 Kč bez DPH

Kupní cena za pánské sako – uniforma včetně domovenky na levém rukávu
4 674,00 Kč bez DPH

Kupní cena za pánské kalhoty – uniforma
1 907,00 Kč bez DPH

Kupní cena za pánskou slavnostní brigadýrku
1 100,00 Kč bez DPH

Celková kupní cena za kompletní pánskou slavnostní uniformu
7 681,00 Kč bez DPH

3. Smluvní strany jsou nad rámec ustanovení odst. 2 tohoto článku oprávněny ve smyslu § 100 odst. 1 ZZVZ navýšit či snížit ceny za Zboží dle Přílohy č. 1 Dohody za těchto podmínek:
 - a) Pokud míra inflace ode dne podpisu Rámcové dohody (popř. ode dne předchozího navýšení cen za Zboží podle tohoto písmene), vyjádřená přírůstkem průměrného ročního indexu spotřebitelských cen za uplynulý kalendářní rok, vyhlášenou Českým statistickým úřadem (dále jen „míra inflace“), přesáhne k datu ročního výročí podpisu Rámcové dohody hranici 5 %, je možné navýšit ceny za Zboží dle Přílohy č. 1 Dohody, a to vynásobením ročním koeficientem růstu obecné míry inflace za předchozí kalendářní rok. Míra navýšení cen však nesmí přesáhnout 10% u každé ceníkové položky dle Přílohy č. 1 Dohody.
 - b) Toto navýšení cen Zboží je Poskytovatel povinen písemně oznámit Objednateli do datové schránky (ID datové schránky: ktdeucu) nejpozději do 30 kalendářních dnů od uplynutí data ročního výročí podpisu Rámcové dohody (a každým následným ročním výročím), jinak toto právo zaniká.
 - c) V písemném oznámení (dále jen „Oznámení“) dle bodu b) tohoto odstavce musí být uvedeno:

- Výše původní ceny Zboží, která je valorizována (včetně případných předchozích valorizací),
- Výše oficiálně vyhlášené míry inflace za uplynulý kalendářní rok vyjádřené přírůstkem průměrného ročního indexu spotřebitelských cen podle oficiálních údajů vyhlášených Českým statistickým úřadem,
- Procentuální vyjádření výše valorizace ceny,
- Výše ceny Zboží po valorizaci,
- Oznámení musí být podepsáno osobou oprávněnou jednat jménem či za Poskytovatele,
- Součástí Oznámení bude i návrh Dodatku Rámcové dohody.

d) Navýšení cen Zboží bude účinné ode dne nabytí účinnosti Dodatku Rámcové dohody.

4. Pokud bude míra inflace záporná (deflace), budou jednotkové ceny na návrh Objednatele, za podmínek výše uvedených, stejným způsobem sníženy.
5. Kupující zaplatí na bankovní účet Prodávajícího uvedený v této Rámcové dohodě Prodávajícímu za včas a řádně provedené dodávky Zboží na základě dílčích faktur vystavených Prodávajícím. Částka uvedená v dílčí faktuře bude Prodávajícím vypočítána jako součin počtu skutečně řádně a včas dodaného Zboží a příslušných cen uvedených v čl. V. odst. 2 Rámcové dohody a bude navýšena o příslušnou sazbu DPH.
6. Dílčí fakturu se Prodávající zavazuje vystavovat podle skutečně řádně a včas dodaného Zboží. Právo fakturovat vzniká Prodávajícímu dnem převzetí Zboží Kupujícím to je dnem podpisu dodacího listu Kupujícím.
7. Lhůta splatnosti faktury je 21 (dvacet jedna) kalendářních dnů ode dne doručení Kupujícím. Za uhrazenou se faktura považuje v den, kdy Prodávající obdržel platbu na svůj účet uvedený v této Rámcové dohodě.
8. Faktura musí obsahovat náležitosti účetního dokladu ve smyslu ustanovení § 11 zákona č. 563/1991 Sb. o účetnictví, ve znění pozdějších předpisů a stanovené náležitosti daňového dokladu ve smyslu ustanovení § 29 zákona č. 235/2004 Sb., o dani z přidané hodnoty, ve znění pozdějších předpisů a dle § 435 občanského zákoníku. Přílohou faktury bude dodací list.
9. V případě, že faktura nebude obsahovat požadované údaje a nebude vystavena v dojednané výši, je Kupující oprávněn vrátit ji ve lhůtě 10 (deset) kalendářních dnů od jejího obdržení Prodávajícímu s uvedením chybějících náležitostí nebo nesprávných údajů. V takovém případě přestane běžet lhůta splatnosti faktury a nová lhůta začne běžet doručením opravené faktury Kupujícím.
10. Nejvyšší celkový možný finanční objem plnění je 9 330 000 Kč bez DPH.
11. Kupující není povinen objednat Zboží v rozsahu odpovídajícímu nejvyššímu celkovému možnému objemu plnění, a to bez jakýchkoliv sankcí a zároveň Prodávající není oprávněn požadovat po Kupujícím objednání Zboží do finančního objemu dle čl. V odst. 8 Rámcové dohody.

Článek VI. Místo, způsob a lhůty plnění

1. Dodávky Zboží budou dodávány na základě dílčích objednávek podle skutečných potřeb Kupujícího. Objednávky budou činit pověření zaměstnanci Kupujícího zařazení do Útvaru provozního a logistického zabezpečení.
2. Místem dodání jsou sklady MP HMP na adrese Kunderatka 19, Praha 8.
3. Osoby oprávněné jednat za smluvní strany:

Za Kupujícího ve věcech zpracování a zasilání objednávek a podpisu dodacích listů:

[redacted] el.: [redacted] e-mail: [redacted]

Za Prodávajícího [redacted] tel.: [redacted] mail: [redacted]

Dojde-li ke změně této osoby, je smluvní strana povinná tuto skutečnost písemně oznámit druhé smluvní straně, a to nejpozději do 5 pracovních dní ode dne rozhodné skutečnosti.

4. Po nabytí účinnosti smlouvy zadavatel vystaví objednávku na cca 300 kusů Zboží v různých velikostech. Lhůta na dodání je stanovena na 120 (jedno sto dvacet) dnů od akceptace objednávky Prodávajícím.
5. Další objednávky bude Kupující vystavovat v závislosti na skutečné aktuální potřebě.
6. Ve lhůtě 30 kalendářních dnů před samotným zasláním objednávky Prodávajícímu, zašle Kupující písemně Prodávajícímu sdělení s informacemi o přibližném množství, specifikaci Zboží, které bude Kupující požadovat v následující objednávce. Informace uvedené ve sdělení jsou nezávazné, informativního charakteru a množství a specifikace Zboží se může v následující objednávce lišit.
7. Termín dodání Zboží je maximálně 90 kalendářních dní od písemného potvrzení objednávky Prodávajícím dle čl. III. odst. 4 Rámcové dohody.
8. Prodávající může Zboží z jednotlivých objednávek, včetně té první, vždy po vzájemné dohodě s Kupujícím dodávat postupně.
9. Prodávající je oprávněn odmítnout přijetí objednávky z důvodu, že je Kupující v prodlení s úhradou za předchozí objednávky.
10. Prodávající se zavazuje, že Kupujícímu odevzdá Zboží, a umožní mu k němu nabytí vlastnické právo.
11. Prodávající je vlastníkem Zboží a nese nebezpečí škody na něm do nabytí vlastnického práva ke Zboží Kupujícím.
12. Vlastnické právo ke Zboží přechází na Kupujícího okamžikem, kdy Kupující potvrdí písemně dodací list.
13. Nebezpečí škody na Zboží přechází na Kupujícího okamžikem, kdy Kupující potvrdí písemně dodací list, nebo kdy Kupující bezdůvodně odmítne dodací list písemně potvrdit.
14. Dokladem o dodání a převzetí Zboží je dodací list Prodávajícího. Dodací list musí alespoň obsahovat číslo této Rámcové dohody, číslo objednávky, specifikaci Zboží, množství

dodaného Zboží.

15. Prodávající je povinen bez zbytečného odkladu oznámit Kupujícímu nepředvídané objektivní překážky, které znemožňují dodání Zboží v termínu uvedeném v příslušné objednávce. V takovém případě obě strany neprodleně dohodnou písemně nový termín dodání Zboží.
16. Prodávající je povinen splnit svůj závazek z Rámcové dohody na svůj náklad a nebezpečí řádně a včas.

Článek VII.

Záruka a odpovědnost za vady a uplatnění práv z vadného plnění

1. Prodávající se zavazuje, že Zboží bude v okamžiku jeho převzetí Kupujícím vyhovovat všem požadavkům Rámcové dohody, dílčích objednávek a právním předpisům na množství, jakost a provedení (specifikaci) Zboží.
2. Prodávající se zavazuje, že Zboží vyhovuje též plnění nabídnutému Prodávajícím v nabídce podané do zadávacího řízení, na jehož základě je Rámcová dohoda uzavřena.
3. Zboží musí být prosté všech faktických a právních vad a Prodávající je povinen zajistit, aby dodáním a užíváním Zboží nebyla porušena práva Prodávajícího nebo třetích osob vyplývající z práv duševního vlastnictví. Plnění má také právní vadu, pokud k němu uplatňuje právo třetí osoba.
4. Prodávající je povinen dodat Zboží jako Zboží originální, nové (nepoužité) v obvyklé jakosti, jaká je příslušnými zákonnými předpisy stanovena pro tento druh Zboží.
5. Prodávající se zavazuje poskytovat na Zboží záruku v délce 24 měsíců od data písemného potvrzení dodacího listu Kupujícím.
6. Kontaktní osobou ve věci řešení záručních oprav je za Prodávajícího:
[redacted] tel.: [redacted] mail: [redacted]
7. Má-li Zboží vady, za které Prodávající odpovídá, má Kupující právo
 - a. na odstranění vady dodáním nového Zboží nebo jeho části bez vady, pokud to není vzhledem k povaze vady zcela zřejmě nepřiměřené, nebo dodání chybějící části Zboží,
 - b. na odstranění vady opravou Zboží nebo jeho části,
 - c. odstoupit od Rámcové dohody.
8. Není nepřiměřené, požaduje-li Kupující odstranit vady dodáním nového Zboží nebo jeho části bez vady, vyskytla-li se stejná vada po její opravě opětovně, nebo nemůže-li Kupující řádně užívat Zboží nebo jeho část pro větší počet vad.
9. Kupující je oprávněn nároky dle odstavce 7 kombinovat, je-li to vzhledem k okolnostem možné. Kupující není oprávněn kombinovat nároky, které si navzájem odporují.
10. Kupující písemně sdělí Prodávajícímu volbu nároku z vady v reklamaci, nebo bez zbytečného odkladu po reklamaci. Provedenou volbu nemůže Kupující změnit bez písemného souhlasu Prodávajícího; to neplatí, žádal-li Kupující opravu vady, která se ukáže jako neopravitelná.

11. Nesdělí-li písemně Kupující Prodávajícímu, jaké právo si zvolil ani bez zbytečného odkladu poté, co jej k tomu Prodávající písemně vyzval, může Prodávající odstranit vady podle své volby opravou nebo dodáním nového Zboží nebo jeho části; volba nesmí Kupujícímu způsobit nepřiměřené náklady.
12. Kupující má nárok na náhradu nákladů účelně vynaložených v souvislosti s oznámením vad Prodávajícímu. Pokud Kupující požaduje v písemné reklamaci odstranění vady, je Prodávající povinen neprodleně po obdržení reklamace zahájit činnosti vedoucí k odstranění reklamované vady
13. Prodávající je povinen odstranit Kupujícím reklamovanou vadu nejpozději do 15 kalendářních dnů ode dne písemného oznámení vady Prodávajícímu, neujedná-li si strany v konkrétním případě jinak.
14. Nezahájí-li Prodávající činnosti vedoucí k odstranění vady do 3 pracovních dnů od písemného oznámení vady Prodávajícímu, nebo nebude-li vada odstraněna ve lhůtě dle předcházejícího odstavce, je Kupující oprávněn
 - a) zajistit odstranění vady jinou odborně způsobilou právnickou nebo fyzickou osobou na účet Prodávajícího,
 - b) od Rámcové dohody či dílčí objednávky odstoupit.
15. Veškeré náklady vzniklé Kupujícímu v souvislosti s odstranění vady způsobem dle předchozího odstavce je Prodávající povinen Kupujícímu uhradit.
16. Prodávající je povinen odstranit vadu bez ohledu na to, zda je uplatnění vady oprávněné či nikoli. Prokáže-li se však kdykoli později, že uplatnění vady Kupujícím nebylo oprávněné, tj. že Prodávající za vadu neodpovídal, je Kupující povinen uhradit Prodávajícímu veškeré jím účelně vynaložené náklady v souvislosti s odstraněním vady.
17. Kupující je povinen poskytnout Prodávajícímu součinnost nezbytnou k odstranění vady.
18. Při dodání nového Zboží nebo jeho části vrátí Kupující Prodávajícímu na náklady Prodávajícího Zboží nebo jeho část původně dodanou.

Článek VIII. Smluvní sankce

1. V případě, že Prodávající nedodá Zboží v termínu uvedeném v objednávce, je Kupující oprávněn písemně uplatnit právo na smluvní pokutu ve výši 0,2 % z ceny objednávky v Kč bez DPH za každý započatý den prodlení.
2. Neuhradí-li Kupující fakturu v termínu splatnosti, je Prodávající písemně oprávněn uplatnit právo na úroky z prodlení ve výši 0,2 % z fakturované částky v Kč bez DPH za každý započatý den prodlení.
3. Poruší-li Prodávající povinnost dodat Kupujícímu zboží bez vad, je povinen uhradit Kupujícímu smluvní pokutu ve výši 0,2 % z celkové kupní ceny uvedené v objednávce. Úhradou smluvní pokuty nejsou dotčena práva Kupujícího z vadného plnění Prodávajícího.
4. V případě, že Prodávající nedodrží některou ze lhůt dle čl. VII. odst. 13 nebo 14 této Rámcové dohody je povinen zaplatit Kupujícímu smluvní pokutu ve výši 500 Kč za každý den prodlení.

5. Prodávající je povinen Kupujícímu zaplatit smluvní pokutu v případě, že dojde k nedodržení některé povinnosti uvedené v čl. IX. Rámcové dohody, a to ve výši 10 000 Kč za každé porušení takové povinnosti.
6. Smluvní pokuta je splatná ve lhůtě 30 kalendářních dnů od doručení výzvy k zaplacení smluvní pokuty druhé smluvní straně.
7. Zaplacení smluvní pokuty nezbavuje Prodávajícího povinnosti splnit dluh smluvní pokutou utvrzený.
8. V případě vadného plnění není uplatněním smluvních sankcí dotčeno právo smluvních stran na náhradu škody v plné výši.
9. Smluvní strany výslovně souhlasí s tím, že ustanovení § 2050 občanského zákoníku se na závazky vyplývající pro ně z této Rámcové dohody nepoužije.

Článek IX. Zvláštní ujednání

1. Smluvní strany výslovně souhlasí s tím, aby toto ujednání bylo uvedeno v Centrální evidenci smluv (CES) vedené hl. m. Prahou, která je veřejně přístupná a která obsahuje údaje o smluvních stranách, předmětu Rámcové dohody, číselné označení této Rámcové dohody a datum jejího podpisu.
2. Smluvní strany prohlašují, že skutečnosti uvedené v tomto ujednání nepovažují za obchodní tajemství dle § 504 občanského zákoníku a udělují svolení k jejich užití a zveřejnění bez stanovení jakýchkoli dalších podmínek.
3. Smluvní strany výslovně souhlasí s tím, aby toto ujednání bylo uvedeno v registru smluv dle zákona č. 340/2015 Sb., o zvláštních podmínkách účinnosti některých smluv, uveřejňování těchto smluv a o registru smluv (zákon o registru smluv), ve znění pozdějších předpisů, kde je povinen ho uveřejnit Kupující.
4. Pokud řádné dodávání Zboží vyžaduje zpracování osobních údajů zaměstnanců Kupujícího, budou osobní údaje zaměstnanců Kupujícího Prodávajícím zpracovány v rozsahu:
 - Jméno, příjmení a titul, rodné číslo
 - Adresa bydliště
 - E-mailová adresa
 - Telefonní číslo (pracovní/do zaměstnání)
5. Zpracováním osobních údajů ve smyslu tohoto odstavce se rozumí zejména jejich shromažďování, ukládání na nosiče informací, používání, třídění nebo kombinování, blokování a likvidace s využitím manuálních a automatizovaných prostředků v rozsahu nezbytném pro zajištění řádného dodávání Zboží.
6. Osobní údaje budou zpracovány po dobu dodávání Zboží. Ukončením účinnosti této Rámcové dohody nezanikají povinnosti Prodávajícího týkající se bezpečnosti a ochrany

a zpracování osobních údajů až do okamžiku jejich protokolární úplné likvidace či protokolárnímu předání jinému zpracovateli.

7. Smluvní strany se dohodly, že cena za zpracování osobních údajů na základě této Rámcové dohody je již zahrnuta v celkové ceně dle čl. V. Rámcové dohody, přičemž Prodávající nemá nárok na náhradu nákladů spojených s plněním této povinnosti.
8. Kupující prohlašuje, že tyto jím předané osobní údaje budou aktuální, přesné a pravdivé, jakož i to, že tyto osobní údaje budou odpovídat stanovenému účelu zpracování.
9. Kupující je povinen přijmout vhodná opatření na to, aby poskytl subjektům údajů stručným, transparentním, srozumitelným a snadno přístupným způsobem za použití jasných a jednoduchých jazykových prostředků veškeré informace a učinil veškerá sdělení požadovaná Nařízením Evropského parlamentu a Rady (EU) č. 2016/679, o ochraně fyzických osob v souvislosti se zpracováním osobních údajů a o volném pohybu těchto údajů a o zrušení směrnice 95/46/ES (obecné nařízení o ochraně osobních údajů), (dále jen „Nařízení“) ve spojení se zákonem č. 110/2019 Sb., o zpracování osobních údajů, ve znění pozdějších předpisů (dále jen „zákon o zpracování osobních údajů“), zákonem č. 111/2019 Sb., kterým se mění některé zákony s přijetím zákona o zpracování osobních údajů.
10. Prodávající je při plnění této povinnosti povinen:
 - a) nezapojit do zpracování osobních údajů žádného dalšího zpracovatele bez předchozího konkrétního nebo obecného písemného povolení Kupujícím;
 - b) zpracovávat osobní údaje pouze na základě doložených pokynů Kupujícího, včetně případů předání osobních údajů do třetí země nebo mezinárodní organizaci;
 - c) zohledňovat povahu zpracování osobních údajů a být Kupujícímu nápomocen pro splnění Kupujícího povinnosti reagovat na žádosti o výkon práv subjektu údajů, jakož i pro splnění dalších povinností ve smyslu Nařízení či zákona o zpracování osobních údajů;
 - d) zajistit, aby systémy pro automatizovaná zpracování osobních údajů používaly pouze oprávněné osoby, které budou mít přístup pouze k osobním údajům odpovídajícím oprávnění těchto osob, a to na základě zvláštních uživatelských oprávnění zřízených výlučně pro tyto osoby;
 - e) zajistit, že jeho zaměstnanci budou zpracovávat osobní údaje pouze za podmínek a v rozsahu Prodávajícím stanoveném;
 - f) zpřístupnit Kupujícímu veškeré informace potřebné k prokázání shody s povinnostmi stanovenými Nařízením, zákonem o zpracování osobních údajů a jinými předpisy Evropské unie nebo členského státu týkající se ochrany osobních údajů, umožnit provedení auditů a být těmto auditům nápomocen;
 - g) po skončení této Rámcové dohody protokolárně odevzdat Kupujícímu nebo nově pověřenému zpracovateli všechny osobní údaje zpracované po dobu dodávání Zboží.
11. Smluvní strany jsou při plnění této povinnosti povinny:
 - a) zavést technická, organizační, personální a jiná vhodná opatření ve smyslu Nařízení, aby zajistily a byly schopny kdykoliv doložit, že zpracování osobních údajů je prováděno v souladu s Nařízením a zákonem o zpracování osobních údajů tak,

aby nemohlo dojít k neoprávněnému nebo nahodilému přístupu k osobním údajům a k datovým nosičům, které tyto osobní údaje obsahují, k jejich změně, zničení či ztrátě, neoprávněným přenosům, k jejich jinému neoprávněnému zpracování, jakož i k jinému zneužití, a tato opatření podle potřeby průběžně revidovat a aktualizovat;

- b) vést a průběžně revidovat a aktualizovat záznamy o zpracování osobních údajů ve smyslu Nařízení;
- c) řádně a včas ohlašovat případná porušení zabezpečení osobních údajů Úřadu pro ochranu osobních údajů a spolupracovat s tímto úřadem v nezbytném rozsahu;
- d) navzájem se informovat o všech okolnostech významných pro plnění dle tohoto článku;
- e) zachovávat mlčenlivost o osobních údajích a o bezpečnostních opatřeních, jejichž zveřejnění by ohrozilo zabezpečení osobních údajů, a to i po skončení účinnosti této Rámcové dohody;
- f) postupovat v souladu s dalšími požadavky Nařízení a zákona o zpracování osobních údajů, zejména dodržovat obecné zásady zpracování osobních údajů, plnit své informační povinnosti, nepředávat osobní údaje třetím osobám bez potřebného oprávnění, respektovat práva subjektů údajů a poskytovat v této souvislosti nezbytnou součinnost.

Článek X.

Odstoupení od Rámcové dohody či dílčí objednávky, výpověď

1. Za podstatné porušení této Rámcové dohody Prodávajícím, které zakládá právo Kupujícího na odstoupení od Rámcové dohody či dílčí objednávky, se považuje zejména:
 - a) Prodávající opakovaně nedodá Zboží v dodací lhůtě uvedené v dílčí objednávce,
 - b) dodané Zboží opakovaně nespĺňuje požadavky:
 - stanové touto Rámcovou dohodou,
 - nebo požadavky stanovené příslušnými zákonnými předpisy,
 - c) Prodávající nesplní lhůtu dle čl. VII. odst. 13 nebo odst. 14 této Rámcové dohody.
2. Prodávající je oprávněn od Rámcové dohody či dílčí objednávky odstoupit v případě, že Kupující je v prodlení se zaplacením daňového dokladu - faktury delším než 2 měsíce s výjimkou případů, kdy Kupující nezaplatil z důvodu poskytnutí dodávek Zboží v rozporu s touto Rámcovou dohodou nebo z důvodu porušení Rámcového dohody Prodávajícím.
3. Kupující může odstoupit od této Rámcové dohody z důvodu uvedených v § 223 odst. 2 a 3 ZZZVZ.
4. Odstoupit od Rámcové dohody mohou obě smluvní strany ze zákonem stanovených důvodů či za podmínek uvedených v této Rámcové dohodě.
5. V případě odstoupení od Rámcové dohody jsou obě smluvní strany povinny vzájemně vypořádat všechny své závazky.
6. Odstoupení od Rámcové dohody či dílčí objednávky se nedotýká nároku na náhradu škody vzniklé porušením této Rámcové dohody či dílčí objednávky, ani nároku na smluvní pokutu.

7. Účinky každého odstoupení od Rámcové dohody nastávají okamžikem doručení písemného projevu vůle odstoupit od této Rámcové dohody druhé smluvní straně. Odstoupení od Rámcové dohody se nedotýká nároku na náhradu škody.
8. Kupující je oprávněn tuto Rámcovou dohodu kdykoli vypovědět, a to i bez udání důvodu, přičemž výpovědní lhůta v trvání dvou měsíců počíná běžet prvním dnem kalendářního měsíce následujícího po měsíci, v němž byla Prodávajícímu doručena písemná výpověď této Rámcové dohody.
9. Prodávající je oprávněn tuto Rámcovou dohodu kdykoli vypovědět, a to i bez udání důvodu, přičemž výpovědní lhůta v trvání čtyř měsíců počíná běžet prvním dnem kalendářního měsíce následujícího po měsíci, v němž byla Kupujícímu doručena písemná výpověď této Rámcové dohody. Prodávající bere na vědomí, že důvodem této delší výpovědní doby je právní postavení Kupujícího, který je veřejným zadavatelem dle ZZVZ a pro své potřeby zajišťuje plnění (dodávky, služby nebo stavební práce) postupem v souladu se ZZVZ.
10. Předčasným ukončením této Rámcové dohody nejsou dotčena ustanovení o odpovědnosti za škodu, nároky na uplatnění smluvních pokut, o ochraně důvěrných informací a ostatních práv a povinností založených touto Rámcovou dohodou, objednávkou, která mají podle zákona, této Rámcové dohody, objednávky či dle své povahy trvat i po jejím zrušení.

Článek XI.

Závěrečná ustanovení

1. Tato Rámcová dohoda vstupuje v platnost dnem podpisu oprávněnými zástupci obou smluvních stran a účinnosti nabývá v souladu se zákonem č. 340/2015 Sb., o registru smluv, ve znění pozdějších předpisů.
2. Rámcová dohoda je uzavřena od nabytí účinnosti na dobu 4 roků nebo do vyčerpání finančního objemu 9 330 000 Kč bez DPH, podle toho, která ze skutečností nastane dříve.
3. Prodávající bere na vědomí a souhlasí s uveřejněním Rámcové dohody (a dílčích objednávek s hodnotou vyšší než 50 000 Kč bez DPH) a jejich náležitostí Kupujícím za účelem splnění povinností uložených mu platnou a účinnou právní úpravou, a to zejména, zákonem č. 340/2015 Sb., o registru smluv, ve znění pozdějších předpisů.
4. Rámcová dohoda je vyhotovena ve 4 (čtyřech) vyhotoveních s platností originálu, z nichž Prodávající obdrží 2 (dvě) vyhotovení a Kupující 2 (dvě) vyhotovení. V případě elektronického podpisu Smlouvy se ustanovení o počtu výtisků neuplatní.
5. Tuto Rámcovou dohodu lze měnit, doplňovat nebo rušit pouze písemnou formou. V případě změny či doplnění dohodou se vyžaduje písemný dodatek k této Rámcové dohodě.
6. Věci touto Rámcovou dohodou neupravené se řídí ustanoveními občanského zákoníku a dalších souvisejících zvláštních právních předpisů. Změna nebo doplnění Rámcové dohody může být tedy uskutečněno pouze písemným dodatkem k této Rámcové dohodě podepsaným oběma smluvními stranami.

SLAVNOSTNÍ UNIFORMY PÁNSKÉ A DÁMSKÉ V KONFEKČNÍCH VELIKOSTECH

U všech rozměrů uvedených v zadávací dokumentaci, pokud nebude výslovně uvedeno jinak, se připouští odchylky o velikosti $\pm 5 \%$.

KALHOTY PÁNSKÉ

Charakteristika:

Pánské kalhoty bez manžet, přední díl bez záševku, záhybu, podšitý podšívkou. Boční kapsy klínové, jedna zadní kapsa lištová zapínaná na díрку a knoflík vel. 24. Pasový límeček s poutky a se stahovací sponou pro možnost posunutí /autospona/. Rozparek kalhot zapínaný na zip.

Popis:

Přední díly - bez záhybu, bez záševku, podšité podšívkou do hloubky kolen. Do bočních švů všité kontrastní výpustky š. 0,2 cm, vazba saténová, barva žlutá, směřují do předního dílu kalhot.

Boční kapsy - klínové, otvor prošitý 0,6cm, v ukončení otvoru uzávěrka. Podkladová podsádka z vrchového materiálu. Kapesní váčky z kapsoviny, kapesní váček v místě pasového límce rozstřížený pro možnost posunutí límce, rozstřížení zapravené lemoučkou.

Zadní díl – s odšitým 1 záševkem, na pravém díle lištová kapsa, zapnutá na díрку a knoflík vel. 24. Lišta kapsy prošitá dokola v kraji, zpevněná uzávěrkami. Podkladová podsádka z látky, našitá na váček z kapsoviny.

Pasový límeček - širší 3,5 cm, rovný, prodloužený, zapnutý na díрку + knoflík + hák, podšitý pasnicí, na sedovém švu zapravený pro snadné povolení. Límeček v místě průhmatu bočních kapes členěný. Stahovačka z vlastního materiálu prošitá v kraji, našitá v místě bočního švu uzávěrkami skrz límeček. Přední a zadní část límce spojena autosponou, která umožňuje posunutí límce pro možnost změny obvodu pasu.

Poutka - 6 poutek, širší 1 cm, všité ve švu límce, snížená, uzašitá na díl, přehnutá nahoru, nahoře přichycená uzávěrkou, světlost poutka 4 cm.

Rozparek - zapínaný na zdrhovadlo. Lišta obnitkovaná, předšitá a prošitá skrytě v kraji, podkryt zapravený přes límeček, prodloužený po krokový šev, překrytý plastronem. Břišní spona zapínaná na díрку + knoflík. Lišta prošitá z lícni strany dole do tvaru. V ukončení rozparku svíslá uzávěrka, z rubní strany lišta s podkrytem spojená uzávěrkou.

Záložka kalhot - spodní okraj obnitkovaný, zapravený chránítkem, záložka širší 4 cm, zapořitá speciálním strojem.

Švy – 1 cm obnitkované, rozžehlené.

Zpracování:

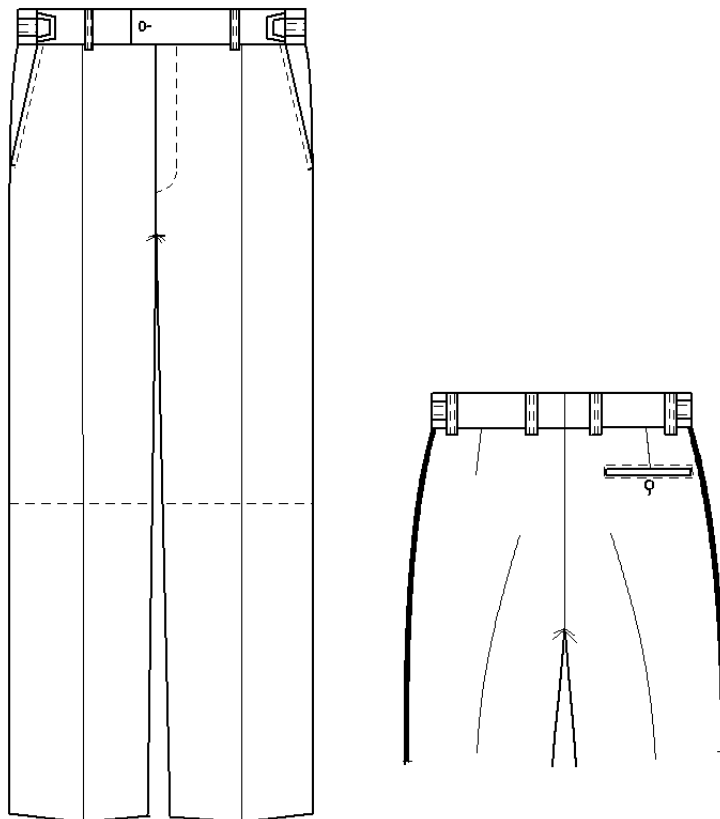
Začátek a zakončení strojového šití je zajištěno zpětným upořitím.

Předepsaný počet stehů na 10 mm:

Při strojovém šití	- 5 \pm 1 stehů
Hustota obšití dírek	- min. 8 stehů
Ozdobné šití	- 3 stehy

Technický náčrt:

Příloha č. 1 Dohody – uniforma pánská a dámská, pánská brigádyrka a slavnostní dámský klobouček (specifikace)



Značení výrobku:

Textilní etiketa obsahuje:

- Velikost, kód
- Složení vrchového materiálu v plném znění (viz zákon č. 92/1999 Sb.)
- Složení podšívkového materiálu v plném znění
- Fazona
- Výrobce
- Měsíc/rok výroby
- Symboly ošetřování dle ČSN EN ISO 3758

Ošetrovací etiketa umístěna:

- z rubu pod límec nad pravou zadní kapsu

Ošetrovací etiketa musí být stálobarevná i po údržbě.

Papírová visačka obsahuje:

- Výrobce
- Fazona

Příloha č. 1 Dohody – uniforma pánská a dámská, pánská brigádýrka a slavnostní dámský klobouček (specifikace)

- Velikost, kód
- Měsíc/rok výroby

Visačka umístěna:

- na první poutko levého předního dílu

Velikosti:

VELIKOST			44	46	48	50	52	54	56	58	60	62	64	66	68
1/2 OBVODU PASU	skup.oby odu pasu	1	37	39	41	43	45	47	49	51	53	55	57	59	61
		2	39	41	43	45	47	49	51	53	55	57	59	61	63
		3	41	43	45	47	49	51	53	55	57	59	61	63	65
1/2 OBVODU SEDU	skup.oby odu pasu	1	47,8	49,7	51,6	53,5	55,4	57,3	59,2	61	62,9	64,8	66,7	68,6	70,5
		2	48,1	50	51,9	53,8	55,7	57,6	59,5	61,3	63,2	65,1	67	68,9	70,8
		3	48,4	50,3	52,2	54,1	56	57,9	59,8	61,6	63,5	65,4	67,3	69,2	71,1
1/2 OBVODU STEHNA		31	32,1	33,2	34,3	35,4	36,5	37,6	38,6	39,7	40,7	41,8	42,8	43,9	
BOČNÍ DÉLKA KALHOT	158	0	87,5	88	88,5	89	89,5	90	90,5	91	91,5	92	92,5	93	93,5
	164	1	92	92,5	93	93,5	94	94,5	95	95,5	96	96,5	97	97,5	98
	170	2	96,5	97	97,5	98	98,5	99	99,5	100	100,5	101	101,5	102	102,5
	176	3	101	101,5	102	102,5	103	103,5	104	104,5	105	105,5	106	106,5	107
	182	4	105,5	106	106,5	107	107,5	108	108,5	109	109,5	110	110,5	111	111,5
	188	5	110	110,5	111	111,5	112	112,5	113	113,5	114	114,5	115	115,5	116
DÉLKA KROKU	158	0	69,5	69,5	69,5	69,5	69,5	69,5	69,5	69,5	69,5	69,5	69,5	69,5	69,5
	164	1	73	73	73	73	73	73	73	73	73	73	73	73	73
	170	2	76,5	76,5	76,5	76,5	76,5	76,5	76,5	76,5	76,5	76,5	76,5	76,5	76,5
	176	3	80	80	80	80	80	80	80	80	80	80	80	80	80
	182	4	83,5	83,5	83,5	83,5	83,5	83,5	83,5	83,5	83,5	83,5	83,5	83,5	83,5
	188	5	87	87	87	87	87	87	87	87	87	87	87	87	87
DOLNÍ ŠÍŘE KALHOT	158	0	20,5	21	21,5	21,5	22	22	22,5	22,5	23	23	23,5	23,5	24
	164	1	11	11	12	12	12	13	13	13	14	14	14	15	15
	170	2	12	12	13	13	13	14	14	14	15	15	15	16	16
	176	3	13	13	14	14	14	15	15	15	16	16	16	17	17
	182	4	14	14	14	15	15	16	16	16	17	17	17	18	18
	188	5	15	15	15	16	16	17	17	17	18	18	18	19	19
DÉLKA ZDRHOVADLA DO ROZPARKU PŘEDNÍHO DÍLU 1x	158,164	0,1	11	11	12	12	12	13	13	13	14	14	14	15	15
	170	2	12	12	13	13	13	14	14	14	15	15	15	16	16
	176	3	13	13	14	14	14	15	15	15	16	16	16	17	17
	182	4	14	14	14	15	15	16	16	16	17	17	17	18	18
	188	5	15	15	15	16	16	17	17	17	18	18	18	19	19
	194	6	15	15	16	16	16	17	17	17	18	18	18	19	19

SAKO PÁNSKÉ

Charakteristika:

Jednořadové sako zapínané na 4 knoflíky, kapesní průstřih, nefunkční boční jednovýpustkové nebo dvouvýpustkové kapsy s patkou, náprsní naložené kapsy jednovýpustkovou/dvouvýpustkovou s patkou, boční dílek, zadní díl se středovým rozparkem. Sako prošité, výpustky kapes z kontrastního materiálu.

Popis:

Přední díly – z kapesního průstřihu odšitý pasový zášev. Přední kraje rovné, prošité v kraji. Záložka 4 cm, prošitá v kraji. Dírky na levém PD 2 cm od kraje, zlaté knoflíky 2,5 cm s očkem s reliéfním zdobením MP.

Boční kapsy – nefunkční jednovýpustkové/dvouvýpustkové s patkou, patka podšitá podšívkou, prošitá v kraji, zaplá na díрку a zlatý knoflík s očkem s reliéfním zdobením MP. Bez kapesních váčků, vnější výpustky musí být z kontrastního materiálu, vazba saténová, barva žlutá, v případě dvouvýpustkových výpustků vnitřní výpustky z kontrastního materiálu, vazba saténová, barva žlutá nebo z barvy odpovídající saku, vazba saténová/bez vnitřního výpustku, tj. jednovýpustkové kapsy.

Příloha č. 1 Dohody – uniforma pánská a dámská, pánská brigádýrka a slavnostní dámský klobouček (specifikace)

Náprsní kapsy – naložené, podšité podšívkou, vrch. okraj prošitý 0,6 cm, kapsy našité na díl v kraji. Nad kapsou jednovýpustková/dvouvýpustková kapsa s patkou, patka podšitá podšívkou, prošitá v kraji, zaplá na dírku a knoflík na nalož kapsu. Bez kapes. váčeků, vnější výpustky musí být z kontrastního materiálu, vazba saténová, barva žlutá, v případě dvouvýpustkových výpustků vnitřní výpustky nemusí být z kontrastního materiálu, vazba saténová, barva žlutá/z barvy odpovídající saku, vazba saténová/bez vnitřního výpustku, tj. jednovýpustkové kapsy.

Zadní díl – zadní díl se středovým švem, v pokračování středový rozparek, bez prošití z líce, podkryt rozparku prošitý v kraji. Záložka 4 cm, prošitá v kraji.

Límeč – vrchní límeč se stojáčkem, spodní límeč plst, límeč dokola prošitý v kraji. Věšák tkaný našitý na stojáček skrz.

Rukávy - hlavicové, dvoudílné, u spodu rozparek na 3 zlaté knoflíky zlaté s očkem s reliéfním zdobením MP. Vrchní rukáv dole členěný, do švu všitý kontrastní výpustek š. 0,2 cm, vazba saténová, barva žlutá, šev prošitý v kraji po manžetě. Záložka 4 cm. Na levém rukávu umístěný znak „Označení příslušnosti k obci“.

Krajové podsádky – bez jazyku

Podšívka – na obou předních dílech vnitřní kapsy, na levém předním dílu zápalková kapsa, zadním dílem středem šev + záhyb navazuje na rozparek.

Vnitřní kapsy - na obou předních dílech dvouvýpustková kapsa, zapnutá na tkané poutko + knof., pouze na levém PD zápalková kapsa dvouvýpustková. Kapesní otvory prošité dokola v kraji, výpustky z vrchového mat., podklad. podsádka z podšívky, kapes. váček z kapsoviny

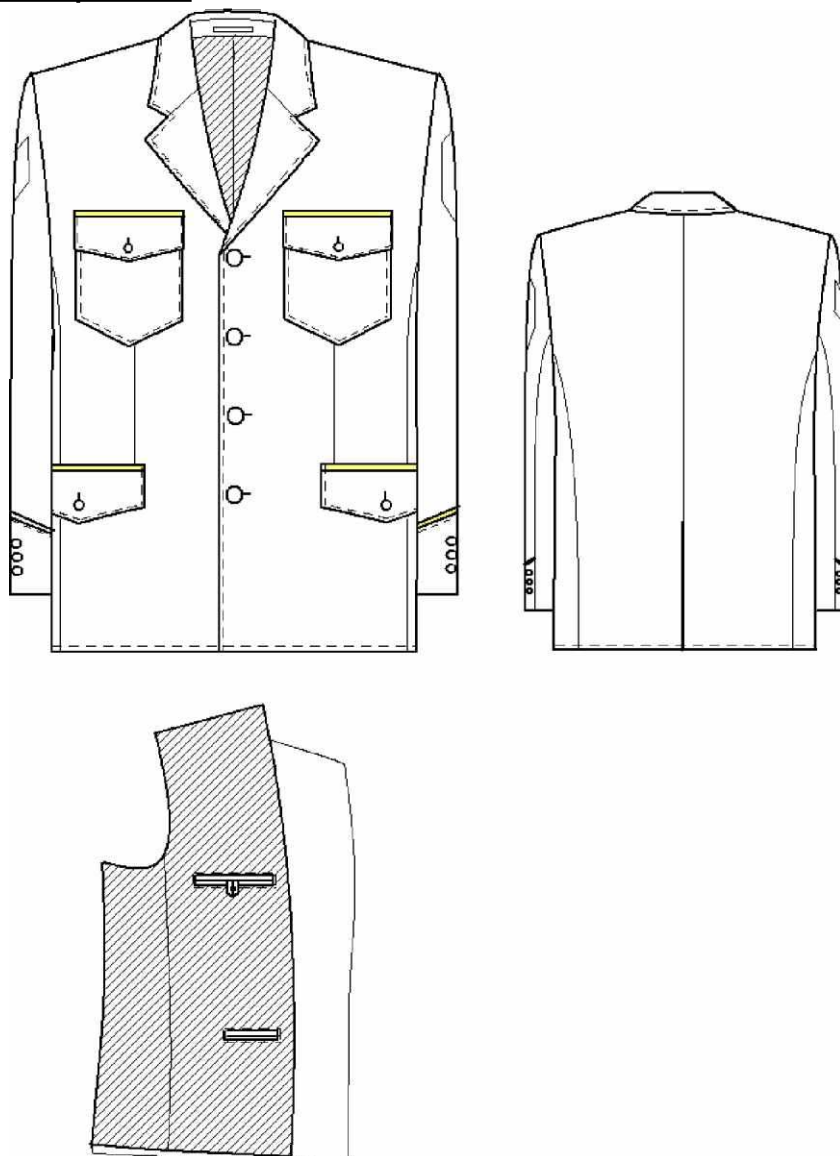
Zpracování:

Začátek a zakončení strojového šití je zajištěno zpětným upožitím.

Předepsaný počet stehů na 10 mm:

Při strojovém šití	- 5±1 stehů
Hustota obšití dírek	- min. 8 stehů
Ozdobné šití	- 3 stehy

Technický náčrt:



Značení výrobku:

Textilní etiketa obsahuje:

- Velikost, kód
- Složení vrchového materiálu v plném znění (viz zákon č. 92/1999 Sb.)
- Složení podšívkového materiálu v plném znění
- Fazona
- Výrobce
- Měsíc/rok výroby
- Symboly ošetřování dle ČSN EN ISO 3758

Příloha č. 1 Dohody – uniforma pánská a dámská, pánská brigádýrka a slavnostní dámský klobouček (specifikace)

Ošetrovací etiketa umístěna:

- do levé vnitřní kapsy

Ošetrovací etiketa musí být stálobarevná i po údržbě.

Papírová visačka obsahuje:

- Výrobce
- Fazona
- Velikost, kód
- Měsíc/rok výroby

Visačka umístěna:

- do záložky levého rukávu

Velikosti:

Velikost (obvod hrudníku)		Kód	88	92	96	100	104	108	112	116	120	124	128	132	136
			44	46	48	50	52	54	56	58	60	62	64	66	68
1/2 OBVODU HRUDNÍKU NA ZAPNUTÉM SAKU	skup.obv odu pasu	1	52,2	54,2	56,2	58,2	60,2	62,2	64,2	66,2	68,2	70,2	72,2	74,2	76,2
		2	52,6	54,6	56,6	58,6	60,6	62,6	64,6	66,6	68,6	70,6	72,6	74,6	76,6
		3	53	55	57	59	61	63	65	67	69	71	73	75	77
1/2 OBVODU PASU NA ZAPNUTÉM SAKU	skup.obv odu pasu	1	43,5	45,5	47,5	49,5	51,5	53,5	55,5	57,5	59,5	61,5	63,5	65,5	67,5
		2	45,5	47,5	49,5	51,5	53,5	55,5	57,5	59,5	61,5	63,5	65,5	67,5	69,5
		3	47,5	49,5	51,5	53,5	55,5	57,5	59,5	61,5	63,5	65,5	67,5	69,5	71,5
1/2 OBVODU SEDU NA ZAPNUTÉM SAKU	skup.obv odu pasu	1	49,9	51,9	53,9	55,9	57,9	59,9	61,9	63,9	65,9	67,9	69,9	71,9	73,9
		2	50,2	52,2	54,2	56,2	58,2	60,2	62,2	64,2	66,2	68,2	70,2	72,2	74,2
		3	50,5	52,5	54,5	56,5	58,5	60,5	62,5	64,5	66,5	68,5	70,5	72,5	74,5
ŠÍŘE ZAD			42	43	44	45	46	47	48	49	50	51	52	53	54
ŠÍŘE NÁRAMENICE			15,5	15,8	16,1	16,4	16,7	17	17,3	17,6	17,9	18,2	18,5	18,8	19,1
DĚLKA RUKÁVU	158	0	58,5	58,5	58,5	58,5	58,5	58,5	58,5	58,5	58,5	58,5	58,5	58,5	58,5
	164	1	60,5	60,5	60,5	60,5	60,5	60,5	60,5	60,5	60,5	60,5	60,5	60,5	60,5
	170	2	62,5	62,5	62,5	62,5	62,5	62,5	62,5	62,5	62,5	62,5	62,5	62,5	62,5
	176	3	64,5	64,5	64,5	64,5	64,5	64,5	64,5	64,5	64,5	64,5	64,5	64,5	64,5
	182	4	66,5	66,5	66,5	66,5	66,5	66,5	66,5	66,5	66,5	66,5	66,5	66,5	66,5
	188	5	68,5	68,5	68,5	68,5	68,5	68,5	68,5	68,5	68,5	68,5	68,5	68,5	68,5
DĚLKA SAKA	158	0	69	69	69	69	69	69	69	69	69	69	69	69	69
	164	1	71	71	71	71	71	71	71	71	71	71	71	71	
	170	2	73	73	73	73	73	73	73	73	73	73	73	73	
	176	3	76	76	76	76	76	76	76	76	76	76	76	76	
	182	4	79	79	79	79	79	79	79	79	79	79	79	79	
	188	5	82	82	82	82	82	82	82	82	82	82	82	82	
DĚLKA ROZPARKU ZD	158	0	17	17	17	17	17	17	17	17	17	17	17	17	17
	164	1	18	18	18	18	18	18	18	18	18	18	18	18	
	170	2	19	19	19	19	19	19	19	19	19	19	19	19	
	176	3	20,5	20,5	20,5	20,5	20,5	20,5	20,5	20,5	20,5	20,5	20,5	20,5	
	182	4	22	22	22	22	22	22	22	22	22	22	22	22	
	188	5	23,5	23,5	23,5	23,5	23,5	23,5	23,5	23,5	23,5	23,5	23,5	23,5	
194	6	25	25	25	25	25	25	25	25	25	25	25	25	25	

Symboly ošetrování:



Použité materiály pro jednotlivé komponenty pánské uniformy:

Vrchový materiál

Parametr	Požadovaná hodnota	Zkušební metoda
Materiálové složení	40 - 50% vlna, 48 - 58 % polyester, 2 - 4 % útkový elastan	
Plošná hmotnost	210 g/m ² ± 10 %	ČSN EN 12127
Barva	Tmavě modrá	
Vazba	Twil 2/1	
Dostava (osnova/útek) na 1cm (orientační)	29 ± 2 nitě /20 ± 2 nitě	ČSN EN 1049-2
Pevnost min. (N) osnova/útek	600/400	ČSN EN ISO 13934-1
Stálobarevnost v otěru suchý	Osnova 4/ útek 4	ČSN EN ISO 105-X12
Stálobarevnost při žehlení	Osnova 4/ útek 4	ČSN EN ISO 105-X11
Stálobarevnost v potu	Osnova 4/ útek 4	ČSN EN ISO 105-E04
Stálobarevnost v chemickém čištění	Osnova 4/ útek 4	ČSN EN ISO 105-D01

Podšívka

Parametr	Požadovaná hodnota	Zkušební metoda
Materiálové složení	100% PES, taft	
Plošná hmotnost	53 g/m ² ± 10 %	ČSN EN 12127
Pevnost v tahu (N) osnova/útek	400/450	ČSN EN ISO 13934-1
Stálobarevnost na světle	4	ČSN EN ISO 105-B02
Stálobarevnost v praní	4	ČSN EN ISO 105-C06
Stálobarevnost v potu	4	ČSN EN ISO 105-E04

Příloha č. 1 Dohody – uniforma pánská a dámská, pánská brigádýrka a slavnostní dámský klobouček (specifikace)

Stálobarevnost v otěru	4	ČSN EN ISO 105-X12
Stálobarevnost v chemickém čištění	4	ČSN EN ISO 105-D01

Materiál ostatní:

Kapsovina - 45 - 55 % polyester, 45 - 55 % bavlna, hmotnost 120 g/m² ±10 %, vazba plátňová, černá barva

Kontrastní výpusťky - 100% polyester, vazba saténová, barva žlutá

Netkaná lepicí vložka - 45 - 55 % polyamid, 45 - 55 % polyester

Pasový límeček - z materiálu kapsovina v barvě černé s bílou protiskluzkou, šíře 5 cm

Nitě - jádrové 100 % polyester do barvy tkaniny

Zdrhovadlo - nedělitelné, spirálové

Autospona - kovová

Kalhotové chránítka - do barvy

SAKO DÁMSKÉ

Charakteristika:

Jednořadové sako zapínané na 2 knoflíky, členění z náramenice předního dílu, boční dílek, nefunkční boční dvouvýpusťkové kapsy, zadní díl bez rozparku. Sako prošité, přední kraje u spodu dokulata, výpusťky kapes z kontrastního materiálu.

Popis:

Přední díly – členěné z náramenice, boční dílek, přední kraje u spodu dokulata, prošité v kraji. Záložka 4 cm, prošitá v kraji. Dírky na levém předním dílu 2 cm od kraje, zlaté knoflíky 2,5 cm s očkem s reliéfním zdobením MP.

Boční kapsy – nefunkční dvouvýpusťkové kapsy, bez kapes. váčků, výpusťky z kontrastního materiálu, vazba saténová, barva žlutá.

Zadní díl – zadní díl se středovým švem. Záložka 4 cm, prošitá v kraji.

Límeček – vrchní límeček se stojáčkem, spodní límeček plst, límeček dokola prošitý v kraji. Věšák tkaný našitý na stojáček skrz.

Rukávy - hlavicové, dvoudílné, u spodu 2 zlaté knoflíky s očkem s reliéfním zdobením MP. Vrchní rukáv dole členěný, do švu všitý kontrastní výpusťka š. 0,2 cm vazba saténová, barva žlutá, šev prošitý v kraji po manžetě. Záložka 4 cm. Na levém rukávu umístěný znak „Označení příslušnosti k obci“ umístěný 7 cm od švu všití rukávu.

Krajové podsádky – bez jazyku

Příloha č. 1 Dohody – uniforma pánská a dámská, pánská brigádyrka a slavnostní dámský klobouček (specifikace)

Podšívka – přední díl s odšitým pasovým záševkem a záhybem v boč. švu. Zadním dílem středem šev + záhyb, který je sešitý 5 cm pod průkrčníkem.

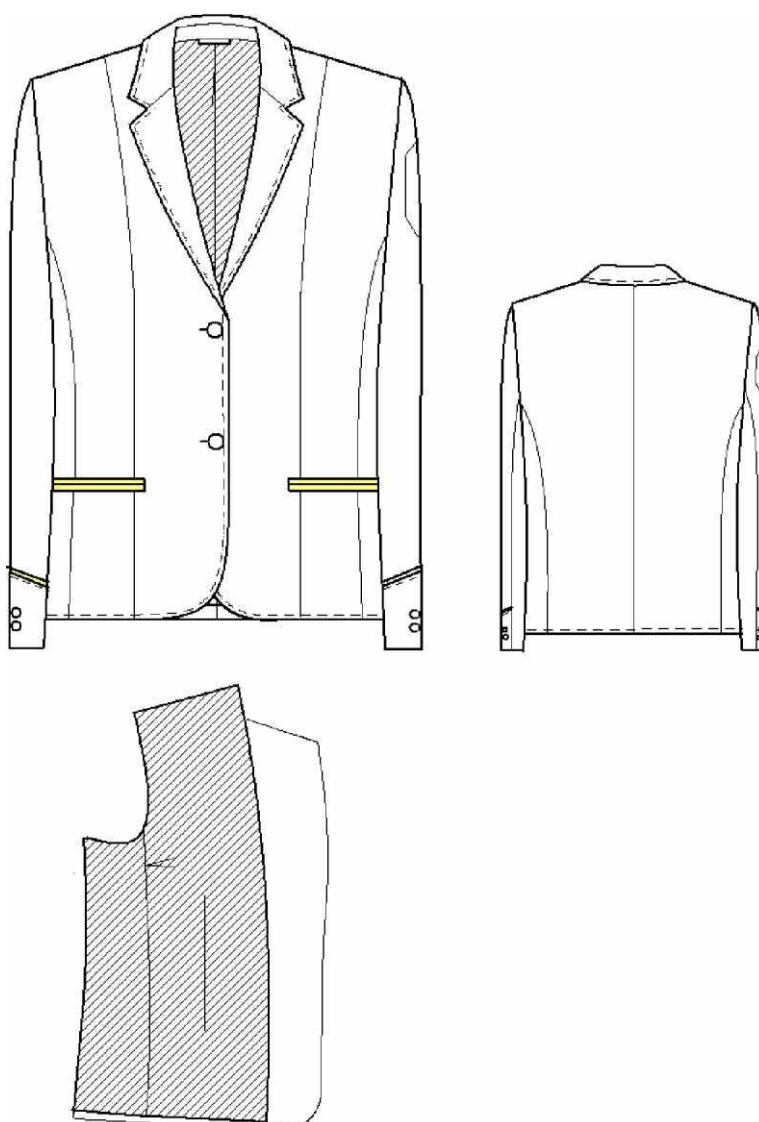
Zpracování:

Začátek a zakončení strojového šití je zajištěno zpětným upožitím.

Předepsaný počet stehů na 10 mm:

Při strojovém šití	- 5±1 stehů
Hustota obšití dírek	- min. 8 stehů
Ozdobné šití	- 3 stehy

Technický nákres:



Příloha č. 1 Dohody – uniforma pánská a dámská, pánská brigádýrka a slavnostní dámský klobouček (specifikace)

Značení výrobku:

Textilní etiketa obsahuje:

- Velikost, kód
- Složení vrchového materiálu v plném znění (viz zákon č.92/1999 Sb.)
- Složení podšívkového materiálu v plném znění
- Fazona
- Výrobce
- Měsíc/rok výroby
- Symboly ošetřování dle ČSN EN ISO 3758

Ošetřovací etiketa umístěna:

- v levém bočním podšívkovém švu

Ošetřovací etiketa musí být stálobarevná i po údržbě.

Papírová visačka obsahuje:

- Výrobce
- Fazona
- Velikost, kód
- Měsíc/rok výroby

Visačka umístěna:

- do záložky levého rukávu

Velikosti:

Velikost (obvod hrudníku)		76	80	84	88	92	96	100	104	108	112	116	120	124	128	132	
Kód		38	40	42	44	46	48	50	52	54	56	58	60	62	64	66	
½ obvodu hrudníku na zapnutém saku	Skupiny obvodu sedu	1	42,5	44,5	46,5	48,5	50,5	52,5	54,5	56,5	58,5	60,5	62,5	64,5	66,5	68,5	70,5
		2	42,5	44,5	46,5	48,5	50,5	52,5	54,5	56,5	58,5	60,5	62,5	64,5	66,5	68,5	70,5
		3	43,3	45,3	47,3	49,3	51,3	53,3	55,3	57,3	59,3	61,3	63,3	65,3	67,3	69,3	71,3
½ obvodu pasu na zapnutém saku	Skupiny obvodu sedu	1	33	34	35	37	39	41	43	45	47,5	50	52,5	55	57,5	60	62,5
		2	34,5	35,5	36,5	38,5	40,5	42,5	44,5	46,5	49	51,5	54	56,5	59	61,5	64
		3	37,5	38,5	39,5	41,5	43,5	45,5	47,5	49,5	52	54,5	57	59,5	62	64,5	67
½ šíře uspodu na zapnutém saku	Skupiny obvodu sedu	1	45,5	46,5	47,5	49,5	51,5	53,5	55,5	57,5	59,5	61,5	63,5	65,5	67,5	69,5	71,5
		2	46	47	48	50	52	54	56	58	60	62	64	66	68	70	72
		3	46,5	47,5	48,5	50,5	52,5	54,5	56,5	58,5	60,5	62,5	64,5	66,5	68,5	70,5	72,5
Šíře zad		33	34	35	36	37	38	39	40	41	42	43	44	45	46	47	
Šíře náramenice		11,4	11,7	12	12,3	12,6	12,9	13,2	13,5	13,7	13,9	14,1	14,3	14,5	14,7	14,9	
Délka rukávu	Výška postavy	152	1	53,5	53,5	53,5	53,5	53,5	53,5	53,5	53,5	53,5	53,5	53,5	53,5	53,5	53,5
		158	2	55,5	55,5	55,5	55,5	55,5	55,5	55,5	55,5	55,5	55,5	55,5	55,5	55,5	55,5
		164	3	57,5	57,5	57,5	57,5	57,5	57,5	57,5	57,5	57,5	57,5	57,5	57,5	57,5	57,5
		170	4	59,5	59,5	59,5	59,5	59,5	59,5	59,5	59,5	59,5	59,5	59,5	59,5	59,5	59,5
		176	5	61,5	61,5	61,5	61,5	61,5	61,5	61,5	61,5	61,5	61,5	61,5	61,5	61,5	61,5
		182	6	63,5	63,5	63,5	63,5	63,5	63,5	63,5	63,5	63,5	63,5	63,5	63,5	63,5	63,5
Délka saka	Výška postavy	152	1	54	54	54	54	54	54	54	54	54	54	54	54	54	
		158	2	56	56	56	56	56	56	56	56	56	56	56	56	56	
		164	3	58	58	58	58	58	58	58	58	58	58	58	58	58	
		170	4	60	60	60	60	60	60	60	60	60	60	60	60	60	
		176	5	62	62	62	62	62	62	62	62	62	62	62	62	62	
		182	6	64	64	64	64	64	64	64	64	64	64	64	64	64	

DÁMSKÉ KALHOTY

Charakteristika:

Dámské kalhoty se zdrhovadlem na předním díle a 2 x šikmou kapsou. Zadní díl má záševek. U spodu je chránítko.

Popis:

Přední díly - přehyby jsou zažehlené až k límci. Kapsy šikmé.

Boční kapsy - šikmé, kapesní otvor zajištěný lepící krajinkou, délka otvoru 12 cm. Prošití 1x 0,3 cm. Podsádka je obnitkovaná a našitá na kap. váček. Kapesní váčky z kapsovinu, olemované.

Rozparek - na zdrhovadlo, lišta předšitá, podlepená, olemovaná a prošitá 3 cm. Podkryt z vlastního materiálu, sežehlený na polovinu, obnitkovaný a přišitý na levý PD s vložením zdrhovadla.

Zadní díl - má odšitý 1+1 záševek, délka 8 cm na syrovém zadním díle, přežehlený z rubní strany k sedovému švu, sedový šev 4 cm.

Pasový límec - ze dvou částí, na ZD je sešitý, šířka límce 3,5 cm, levá strana je 5 cm prodloužená. Límec vyztužený perfopáskem. Límec zapínaný na hák, dírka na levé straně + knoflík. Ve švu límce je všitých 5 poutek, světlost 4 cm, snižena 0,5 cm. Vnitřní strana pasového límce je olemovaná.

Montáž - boční a krokové švy 1,5 cm, obnitkované, rozžehlené. Sedový šev 4 cm. Záložka 5 cm, obnitkovaná, má našité chránítko, přišitá speciálním strojem.

Značení výrobku:

Textilní etiketa obsahuje:

- Velikost, kód
- Složení vrchového materiálu v plném znění (viz zákon č. 92/1999 Sb.)
- Složení podšívkového materiálu v plném znění
- Fazona
- Výrobce
- Měsíc/rok výroby
- Symboly ošetřování dle ČSN EN ISO 3758

Etiketa ošetřovací – umístěna pod límec zadního dílu.

Ošetřovací etiketa musí být stálobarevná i po údržbě.

Papírová visačka obsahuje:

- Výrobce
- Fazona
- Velikost, kód
- Měsíc/rok výroby

Visačka umístěna:

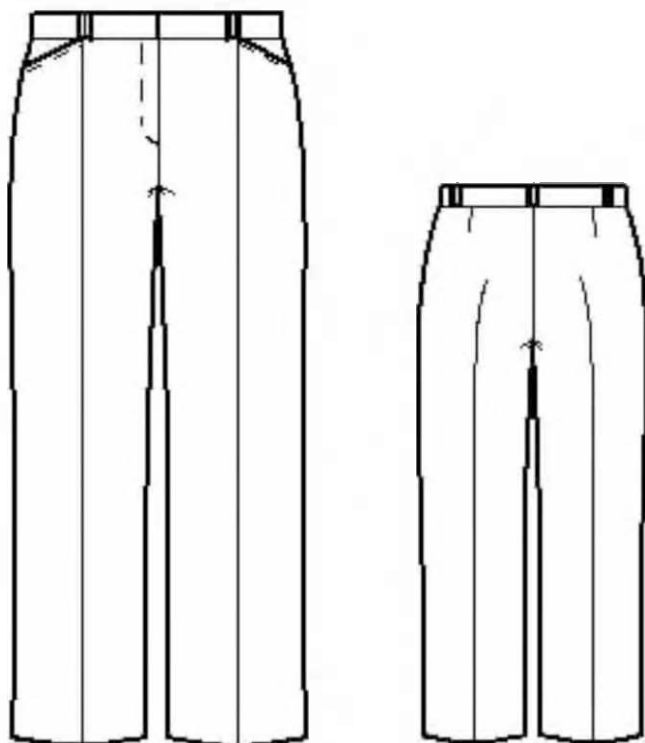
- na první poutko levého předního dílu

Příloha č. 1 Dohody – uniforma pánská a dámská, pánská brigadýrka a slavnostní dámský klobouček (specifikace)

Velikosti:

Velikost (obvod hrudníku)		76	80	84	88	92	96	100	104	108	112	116	120	124	128	132		
Kód		38	40	42	44	46	48	50	52	54	56	58	60	62	64	66		
½ obvodu pasu	Skupiny obvodu sedu	1	33	34	35	37	39	41	43	45	47,5	50	52,5	55	57,5	60	62,5	
		2	34,5	35,5	36,5	38,5	40,5	42,5	44,5	46,5	49	51,5	54	56,5	59	61,5	64	
		3	37,5	38,5	39,5	41,5	43,5	45,5	47,5	49,5	52	54,5	57	59,5	62	64,5	67	
½ obvodu sedu	Skupiny obvodu sedu	1	43	44	45	47	49	51	53	55	57	59	61	63	65	67	69	
		2	44	45	46	48	50	52	54	56	58	60	62	64	66	68	70	
		3	45	46	47	49	51	53	55	57	59	61	63	65	67	69	71	
½ šíře ve stehně	Skupiny obvodu sedu	1	30,7	31,3	31,9	33	34,1	35,2	36,3	37,4	38,5	39,6	40,7	41,8	42,9	44	45,1	
		2	31,2	31,8	32,4	33,5	34,6	35,7	36,8	37,9	39	40,1	41,2	42,3	43,4	44,5	45,6	
		3	31,7	32,3	32,9	34	35,1	36,2	37,3	38,4	39,5	40,6	41,7	42,8	43,9	45	46,1	
Boční délka kalhot	Výška postavy	152	1	86,5	87	87,5	88	88,5	89	89,5	90	90,5	91	91,5	92	92,5	93	93,5
		158	2	90,5	91	91,5	92	92,5	93	93,5	94	94,5	95	95,5	96	96,5	97	97,5
		164	3	94,5	95	95,5	96	96,5	97	97,5	98	98,5	99	99,5	100	100,5	101	101,5
		170	4	98,5	99	99,5	100	100,5	101	101,5	102	102,5	103	103,5	104	104,5	105	105,5
		176	5	102,5	103	103,5	104	104,5	105	105,5	106	106,5	107	107,5	108	108,5	109	109,5
		182	6	106,5	107	107,5	108	108,5	109	109,5	110	110,5	111	111,5	112	112,5	113	113,5
Kroková délka kalhot	Výška postavy	152	1	67	67	67	67	67	67	67	67	67	67	67	67	67	67	
		158	2	70,5	70,5	70,5	70,5	70,5	70,5	70,5	70,5	70,5	70,5	70,5	70,5	70,5	70,5	
		164	3	74	74	74	74	74	74	74	74	74	74	74	74	74	74	
		170	4	77,5	77,5	77,5	77,5	77,5	77,5	77,5	77,5	77,5	77,5	77,5	77,5	77,5	77,5	
		176	5	81	81	81	81	81	81	81	81	81	81	81	81	81	81	
		182	6	84,5	84,5	84,5	84,5	84,5	84,5	84,5	84,5	84,5	84,5	84,5	84,5	84,5	84,5	
½ dolní šíře kalhot		25	25,5	26	26,5	26,5	27	27	27,5	27,5	28	28	28,5	28,5	29	29		
Délka z drhovačů do předního dílu 1x		152	1	13	14	14	15	15	15	15	16	16	16	17	17	17	17	
		158,164	2,3	14	15	15	16	16	16	16	16	17	17	17	18	18	18	
		170,176	4,5	15	16	16	17	17	17	17	17	18	18	18	19	19	19	
		182	6	16	17	17	18	18	18	18	18	19	19	19	20	20	20	

Technický náčrt:



Symboly ošetřování:



Použité materiály pro dámské sako a dámské kalhoty

Vrchový materiál

Parametr	Zkušební metoda	Požadovaná hodnota
Materiálové složení sako a kalhoty dámské		40 - 50% vlna, 48 - 58 % polyester, 2 - 4 % útkový elastan
Barva		Tmavě modrá
Vazba		plátnová
Šířka tkaniny		150 cm, ± 2 cm
Dostava (osnova/útek) na 1 cm (orientační)	ČSN EN 1049-2	33 ± 2 nitě / 25 ± 2 nitě
Plošná hmotnost	ČSN EN 12127	$185 \text{ g/m}^2 \pm 5 \%$
Pevnost min. (N) osnova/útek	ČSN EN ISO 13934-1	500/400
Stálobarevnost v chemickém čištění	ČSN EN ISO 105-D01	4/4 st. Šedé stupnice
Stálobarevnost v otěru za sucha	ČSN EN ISO 105-X12	min. 4-5 st. Šedé stupnice
Stálobarevnost v otěru za vlhka	ČSN EN ISO 105-X12	min. 4 st. Šedé stupnice
Stálobarevnost při žehlení	ČSN EN ISO 105-X11	4/4 st. Šedé stupnice
Stálobarevnost v potu	ČSN EN ISO 105-E04	4/4 st. Šedé stupnice

Podšívka

Parametr	Požadovaná hodnota	Zkušební metoda
Materiálové složení	100 % PES, taft	
Plošná hmotnost	$53 \text{ g/m}^2 \pm 5 \%$	ČSN EN 12127
Pevnost v tahu (N) osnova/útek	400/450	ČSN EN ISO 13934-1

Příloha č. 1 Dohody – uniforma pánská a dámská, pánská brigádýrka a slavnostní dámský klobouček (specifikace)

Stálobarevnost na světle	4	ČSN EN ISO 105-B02
Stálobarevnost v praní	4	ČSN EN ISO 105-C06
Stálobarevnost v potu	4	ČSN EN ISO 105-E04
Stálobarevnost v otěru	4	ČSN EN ISO 105-X12
Stálobarevnost v chemickém čištění	4	ČSN EN ISO 105-D01

Materiál ostatní:

Kontrastní výpustky - 100% polyester, vazba saténová, barva žlutá

Netkaná lepicí vložka - 45 - 55 % polyamid, 45 - 55 % polyester

Nitě - jádrové 100 % polyester do barvy tkaniny

Zdrhovadlo - kryté

Kapsovina - 50 % polyester, 50 % bavlna, hmotnost 120 g/m² ±5 %, vazba plátňová, černá barva

Pasový límec - z materiálu kapsovina v barvě černé s bílou protiskluzkou, šíře 5 cm

Zdrhovadlo - nedělitelné, spirálové

Autospona - kovová

Kalhotové chránítka - do barvy

ŠATY DÁMSKÉ

Charakteristika:

Dámské šaty s krátkým rukávem, zapnuté na zdrhovadlo v levém bočním švu.

Popis:

Přední díly – s členícími švy z náramenice. V členících švech ve spodní části je zhotovený protizáhyb, dno je z kontrastního materiálu, vazba saténová, barva žlutá. V průkrčníku jen v předním díle je všitý kontrastní výpustek š. 0,2 cm, vazba saténová, barva žlutá. Průkrčník je zapravený podsádkou.

Zadní díl – s odšitými pasovými záševky, průkrčník je zapraven podsádkou.

Zapínání – v levém bočním švu všité kryté zdrhovadlo

Rukávy – krátké, jednošvové, všité do průramků. Záložka obnitkovaná a přišitá speciálním strojem. Na levém rukávu umístěný znak „Označení příslušnosti k obci“ umístěný 7 cm od švu všití rukávu.

Záložka - obnitkovaná a přišitá speciálním strojem.

Zpracování:

Začátek a zakončení strojového šití je zajištěno zpětným upožitím.

Předepsaný počet stehů na 1 cm:

Při strojovém šití	- 5±1 stehů
Hustota obšití dírek	- min. 8 stehů
Ozdobné šití	- 3 stehy

Textilní etiketa obsahuje:

- Velikost, kód
- Složení vrchového materiálu v plném znění (viz zákon č.92/1999 Sb.)
- Fazona
- Výrobce
- Měsíc/rok výroby
- Symboly ošetřování dle ČSN EN ISO 3758

Ošetřovací etiketa umístěna:

- do levého bočního švu cca 15 cm od všití rukávu

Ošetřovací etiketa musí být stálobarevná i po údržbě.

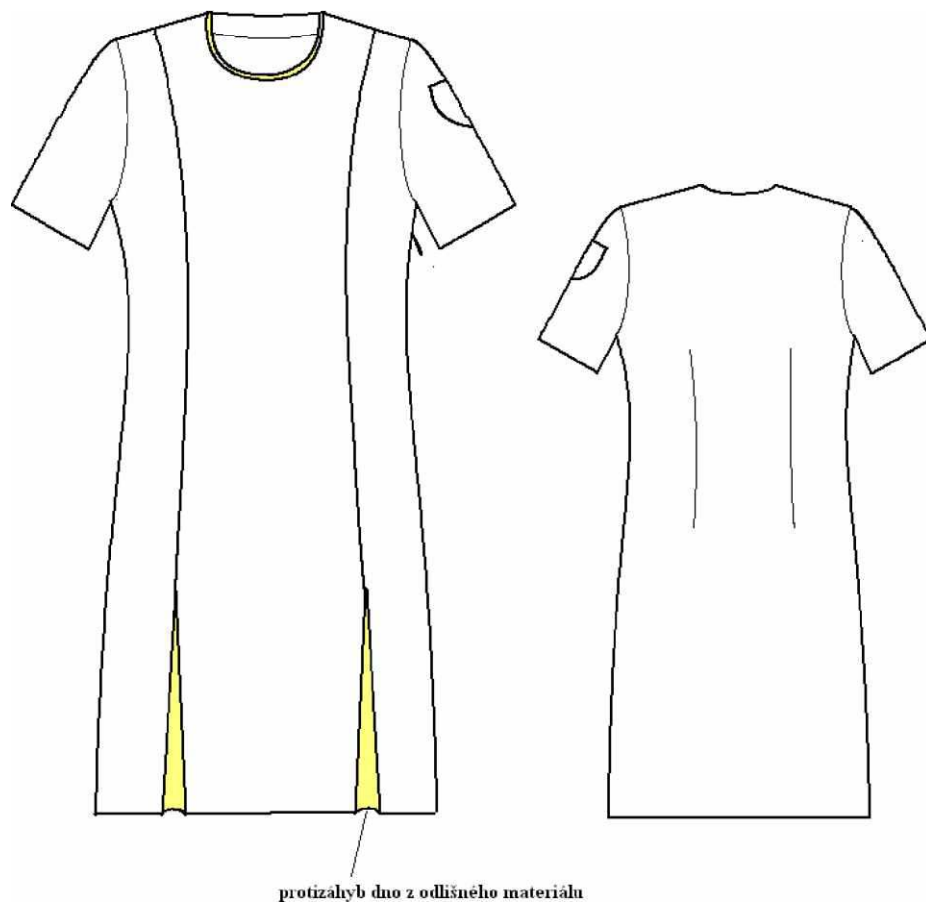
Papírová visačka obsahuje:

- Výrobce
- Fazona
- Velikost, kód
- Měsíc/rok výroby

Visačka umístěna:

- do švu záložky levého rukávu

Technický nákres:



Použité materiály dámské šaty:

Vrchový materiál

Parametr	Zkušební metoda	Požadovaná hodnota
Materiálové složení		340 - 38 % viskóza, 64 58 - 68 % polyester, 2 - 4 % elastan
Barva		Tmavě modrá
Vazba		plátňová
Šířka tkaniny		150 cm, ±2 cm
Dostava (osnova/útek) na 1 cm (orientační)	ČSN EN 1049-2	33 ± 2 nitě /25 ± 2 nitě
Plošná hmotnost	ČSN EN 12127	185 g/m ² ± 5 %
Pevnost min. (N) osnova/útek		500/400

Příloha č. 1 Dohody – uniforma pánská a dámská, pánská brigádýrka a slavnostní dámský klobouček (specifikace)

	ČSN EN ISO 13934-1	
Stálobarevnost v chemickém čištění	ČSN EN ISO 105-D01	4/4 st. Šedé stupnice
Stálobarevnost v otěru za sucha	ČSN EN ISO 105-X12	min. 4-5 st. Šedé stupnice
Stálobarevnost v otěru za vlhka	ČSN EN ISO 105-X12	min. 4 st. Šedé stupnice
Stálobarevnost při žehlení	ČSN EN ISO 105-X11	4/4 st. Šedé stupnice
Stálobarevnost v potu	ČSN EN ISO 105-E04	4/4 st. Šedé stupnice

Podšívka, resp. výpustky a materiál protizáhybu („podložení rozparků“)

Parametr	Požadovaná hodnota	Zkušební metoda
Materiálové složení	100 % PES, taft	
Plošná hmotnost	53 g/m ² ± 35 %	ČSN EN 12127
Pevnost v tahu (N) osnova/útek	400/450	ČSN EN ISO 13934-1
Stálobarevnost na světle	4	ČSN EN ISO 105-B02
Stálobarevnost v praní	4	ČSN EN ISO 105-C06
Stálobarevnost v potu	4	ČSN EN ISO 105-E04
Stálobarevnost v otěru	4	ČSN EN ISO 105-X12
Stálobarevnost v chemickém čištění	4	ČSN EN ISO 105-D01

Materiál ostatní:

Kontrastní výpustky - 100% polyester, vazba saténová, barva žlutá

Netkaná lepicí vložka - 45 - 505 % polyamid, 45 - 505 % polyester

Nitě - jádrové 100 % polyester do barvy tkaniny

Zdrhovadlo - kryté

Příloha č. 1 Dohody – uniforma pánská a dámská, pánská brigádýrka a slavnostní dámský klobouček (specifikace)

Velikosti:

Velikost (obvod hrudníku)		76	80	84	88	92	96	100	104	108	112	116	120	124	128	132	
Kód		38	40	42	44	46	48	50	52	54	56	58	60	62	64	66	
½ obvodu hrudníku	Skupiny obvodu obvodu sedu	1	39	41	43	45	47	49	51	53	55	57	59	61	63	65	67
		2	39	41	43	45	47	49	51	53	55	57	59	61	63	65	67
		3	39,8	41,8	43,8	45,8	47,8	49,8	51,8	53,8	55,8	57,8	59,8	61,8	63,8	65,8	67,8
½ obvodu pasu	Skupiny obvodu obvodu sedu	1	33	34	35	37	39	41	43	45	47,5	50	52,5	55	57,5	60	62,5
		2	34,5	35,5	36,5	38,5	40,5	42,5	44,5	46,5	49	51,5	54	56,5	59	61,5	64
		3	37,5	38,5	39,5	41,5	43,5	45,5	47,5	49,5	52	54,5	57	59,5	62	64,5	67
½ obvodu sedu	Skupiny obvodu obvodu sedu	1	44	45	46	48	50	52	54	56	58	60	62	64	66	68	70
		2	45	46	47	49	51	53	55	57	59	61	63	65	67	69	71
		3	46	47	48	50	52	54	56	58	60	62	64	66	68	70	72
Šíře zad			33	34	35	36	37	38	39	40	41	42	43	44	45	46	47
Šíře náramenice			8,8	9,1	9,4	9,7	10	10,3	10,6	10,9	11,1	11,3	11,5	11,7	11,9	12,1	12,3
Délka rukávu	Výška postavy	152	1	26	26	26	26	26	26	26	26	26	26	26	26	26	26
		158	2	27	27	27	27	27	27	27	27	27	27	27	27	27	27
		164	3	28	28	28	28	28	28	28	28	28	28	28	28	28	28
		170	4	29	29	29	29	29	29	29	29	29	29	29	29	29	29
		176	5	30	30	30	30	30	30	30	30	30	30	30	30	30	30
		182	6	31	31	31	31	31	31	31	31	31	31	31	31	31	31
Délka šatů	Výška postavy	152	1	82,5	83	83,5	84	84,5	85	85,5	86	86,5	87	87,5	88	88,5	89
		158	2	85,5	86	86,5	87	87,5	88	88,5	89	89,5	90	90,5	91	91,5	92
		164	3	88,5	89	89,5	90	90,5	91	91,5	92	92,5	93	93,5	94	94,5	95
		170	4	91,5	92	92,5	93	93,5	94	94,5	95	95,5	96	96,5	97	97,5	98
		176	5	94,5	95	95,5	96	96,5	97	97,5	98	98,5	99	99,5	100	100,5	101
		182	6	97,5	98	98,5	99	99,5	100	100,5	101	101,5	102	102,5	103	103,5	104
Délka krytého zdrhovadla do bočního švu 1x	Výška postavy	152 - 176	1-5	35	35	35	35	35	35	35	35	35	35	35	35	35	
		182	6	40	40	40	40	40	40	40	40	40	40	40	40	40	

ČEPICE BRIGAGÝRKA PÁNSKÁ SLAVNOSTNÍ (pánská brigádýrka)

Popis výrobku

Čepice – slouží jako oděvní doplněk, který zdobí a chrání hlavu. Je zhotovená ze směšového materiálu a je z části podlaminovaná. Skládá se z dýnka, boku, okolku a štítku (kšiltu). Dýnko je oválné a vyztužené tkanou vložkou a podložený pruhem proti propocení. Dýnko je vypnuté do požadovaného tvaru ocelovou planžetou se spojkou. Dýnko a boční díly jsou sešity a obnitkovány. Šev mezi dýnkem a bočními díly je zpevněný páskem z plsti. Bok tvoří tři podlaminované dílky, jeden přední a dva zdaní. Přední boční díl je vypnutý pomocí vzpruhy. Na bočních dílech jsou upevněny dva páry větracích otvorů. Mezi okolkem a bočními dílky je všitá žlutá výpustka. Nad štítkem je umístěn ozdobný podbradník, který je k čepici přichycen dvěma kovovými knoflíky. Čepice je podšitá černou viskózovou podšívkou. Konfekcionování se provádí podle schváleného referenčního vzorku.

Okolek – tvoří jeden pruh z vrchového materiálu, vzadu sešit a rozžehlen. Okolek je vyztužený PVC folií. K bočním dílům je okolek přišitý současně se žlutou výpustkou, do které je vložena struna. Výpustka je široká 2 mm. Ve spodní části je okolek po obvodu prošíty. Vzdálenost prošíty je od spodního kraje (5 ±1) mm.

Podšívka – je našita v dýnku, bocích i okolku. Polyetylenová vzpruha, která je výztuhou přední části čepice, je rovněž obalena podšívkou.

Štítek – spodní i vrchní strana štítku je potažena koženkou a vyplněn polyetylenovou výztuhou. Štítek je lemovaný proužkem z černé koženky s oboustranným podehnutím a prošítim.

Potní pásek – je zhotoven z přírodní usně, je v něm vyraženo 43 větracích otvorů. Konce potního pásku jsou přeloženy asi 2 cm přes sebe a zajištěny uzávěrkou. Textilní etiketa je všita v zadní části čepice pod potním páskem.

Větrací otvory – jsou upevněny v páru po stranách bočních dílů. Rozteč vdušníků je 45 mm (\pm 1 mm).

Podbradník – jehož základem je černá koženka, je lemován a dozdoben žlutou výpustkou a dvěma průvleky. Délka podbradníku je 31 cm (\pm 3 mm), šířka 16 mm (\pm 1mm)

Knoflíky čtyřpolíčkové zlatavé – nesou podbradník, jsou umístěny po stranách okolku, za štítkem, v rovině s hranou okolku.

Specifikace použitého materiálu

Základní materiál

tkanina směšová - vlna/ polyester (PES)

Technické parametry základního materiálu

Parametr	Požadovaná hodnota	Zkušební metoda
Materiálové složení	42 - 46 % vlna, 50 - 56 % polyester, 2 - 4 % útkový elastan	
Plošná hmotnost	210 g/m ² \pm 5 %	ČSN EN 12127
Barva	Tmavě modrá	
Vazba	Twill 2/1	
Dostava (osnova/útek) na 1cm (orientační)	29 \pm 2 nitě /20 \pm 2 nitě	ČSN EN 1049-2
Pevnost min. (N) osnova/útek	600/400	ČSN EN ISO 13934-1
Stálobarevnost v otěru suchý	Osnova 4/ útek 4	ČSN EN ISO 105-X12
Stálobarevnost při žehlení	Osnova 4/ útek 4	ČSN EN ISO 105-X11
Stálobarevnost v potě	Osnova 4/ útek 4	ČSN EN ISO 105-E04
Stálobarevnost v chemickém čištění	Osnova 4/ útek 4	ČSN EN ISO 105-D01

Ostatní materiál:

Podšívka 100% viskózová

Polyamidová technická tkanina Urso

Rašlová vložka

Vliselín hrubý

Lamino

Folie PVC

Folie PE
Potní pásek přírodní useň
Plst PES
Koženka
Struna PAD
Botové kroužky
Koženka černá
Výpustka žlutá
Šicí nitě 100 % polyester (PES)
Textilní etikety

Velikosti

Velikost	53	54	55	56	57	58	59	60	61	62
Obvod hlavy	53	54	55	56	57	58	59	60	61	62

Pokyny pro balení, skladování, značení

Balení – výrobek je vyložen kartonovým pruhem šířky 40 mm, vložen do PE sáčku a přelepen páskou. Sáček je opatřen samolepící etiketou s uvedením velikosti. Takto zabalený výrobek je uložen do krabice z 3 VL lepenky, vyložené papírovým křížem, po 20 kusech výrobků v jedné velikosti. Krabice, která obsahuje zbytkový počet kusů, je výrazně označená. Rozměr krabice je (570 ± 5) mm x (570 ± 5) mm x (430 ± 5) mm. Každá krabice je opatřena štítkem s těmito údaji:

- název výrobku
- výrobce
- velikost
- počet kusů
- rok výroby

Značení (etiketa) – čepice jsou označeny textilní etiketou s nesmazatelným tiskem s těmito údaji:

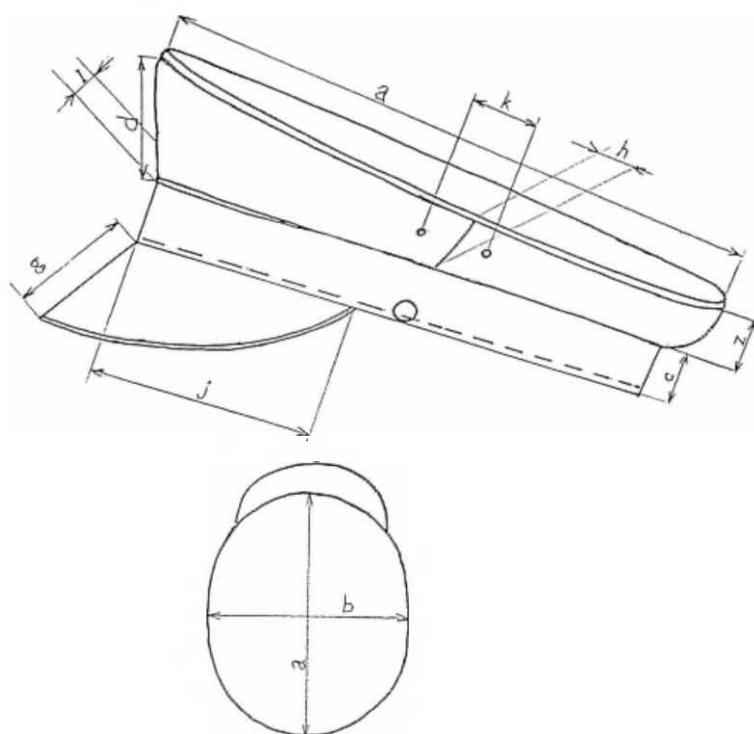
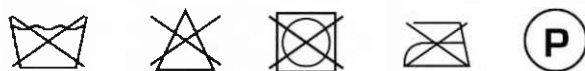
- název výrobku
- výrobce
- velikost
- materiálové složení v plném znění
- symboly ošetřování
- rok výroby

dále pak textilní etiketou s textem „Obsahuje netextilní části živočišného původu“.

Skladování – výrobky musí být uskladněny v suchých, čistých a uzavřených skladovacích prostorách minimálně 1 m od topných těles a bez přímého vlivu slunečních paprsků, při teplotě (0 až 30) °C a relativní vlhkosti maximálně 70 %. Sklady musí být zabezpečeny proti hmyzu a drobným hlodavcům. Doba skladovatelnosti je 5 let.

Symbole ošetřování:

ČSN EN ISO 3758 - pořadí: praní, bělení, sušení v bubnové pračce, žehlení, chemické čištění



ČEPICE DÁMSKÁ SE ŠTÍTKEM SLAVNOSTNÍ (slavnostní dámský klobouček)

Popis výrobku

Čepice – slouží jako oděvní doplněk, který zdobí a chrání hlavu. Je zhotovená ze směsového materiálu a skládá se z dýnka, boku a štítku (kšiltu). Čepice je podlaminovaná. Dýnko tvoří celkem tři dílky, dva středové dílky mají rozložený a proštepovaný šev ve vzdálenosti 3 mm od švu. Dva boční dílky zdobí žlutá výpustka. Nad štítkem je umístěn ozdobný podbradník, který je k čepici přichycen dvěma zlatavými, kovovými, čtyřpolíčkovými knoflíky. Čepice je podšitá černou viskózovou podšívku.

Podšívková část – je tvořena ze dvou dílů – dýnka a boku. Sešité díly jsou přišity v kraji čepice a šev je následně obnitkovaný.

Štítek (kšilt) – je potažený vrchovým materiálem a vyplněn polyetylenovou výztuhou.

Podbradník – základ tvoří černá koženka, lemovaná a dozdobená žlutou výpustkou a dvěma průvleky. Délka podbradníku je 31 cm (± 3 mm), šířka 16 mm (± 1 mm)

Potní pásek – je zhotoven z pružné, žakárové lemovky s elastanem šíře 24 mm a pevné stuhy v šíři 24 mm. Potní pásek je černé barvy. Pod páskem je všitá etiketa.

Zpracování – veškeré šití je provedeno dvounitým vázaným rovným stehem. Steh je rovný bez vynechání stehu a napětí spodní a vrchní nitě je stejnoměrné (šití nezpůsobuje stažení nebo vrásnění švů). Začátek a konec strojního šití je zajištěn proti páráni zapožitím nebo uzávěrkou. Počet stehů strojního šití je nejméně 3,5 na 10 mm.

Specifikace použitého materiálu

Základní materiál

tkanina směšová - vlna/polyester (PES)

Technické parametry základního materiálu

Parametr	Zkušební metoda	Požadovaná hodnota
Materiálové složení		40 - 46 % vlna, 50 - 58 % polyester, 2 - 4 % elastan
Barva		tmavomodrá
Vazba		plátňová
Šířka tkaniny		150 cm, ±2 cm
Dostava (osnova/útek) na 1cm (orientační)	ČSN EN 1049-2	33 ± 2 nitě /25 ± 2 nitě
Plošná hmotnost	ČSN EN 12127	185 g/m ² ± 5 %
Pevnost min. (N) osnova/útek	ČSN EN ISO 13934-1	500/400
Stálobarevnost v chemickém čištění	ČSN EN ISO 105-D01	4/4 st. Šedé stupnice
Stálobarevnost v otěru za sucha	ČSN EN ISO 105-X12	min. 4-5 st. Šedé stupnice
Stálobarevnost v otěru za vlhka	ČSN EN ISO 105-X12	min. 4 st. Šedé stupnice
Stálobarevnost při žehlení	ČSN EN ISO 105-X11	4/4 st. Šedé stupnice
Stálobarevnost v potu	ČSN EN ISO 105-E04	4/4 st. Šedé stupnice

Ostatní materiál:

Podšívka 100% viskóza
Lamino
Vliselín
Stuha elastická
Stuha rypsová
Koženka černá
Výpustka žlutá
Zlatý kovový knoflík
Šicí nitě 100 % polyester (PES)
Textilní etiketa

Velikosti

Velikost	54-55	56-57	58-59
Obvod hlavy	54	56	58

Pokyny pro balení, skladování, značení

Balení – každý výrobek je vyložen kloboučkovým papírem, vložen do polyetylenového sáčku, který je označen velikostí a uložen do krabice z 3 VL lepenky. Krabice obsahuje 30 ks výrobků v jedné velikosti. Krabice, která obsahuje zbytkový počet kusů výrobků, je výrazně označena. Rozměr krabice je (570±5) mm x (570±5) mm x (430±5) mm. Každá krabice je opatřena štítkem s těmito údaji:

- název výrobku
- výrobce
- velikost
- počet kusů
- rok výroby

Značení – čepice jsou označeny textilní etiketou s tiskem s těmito údaji:

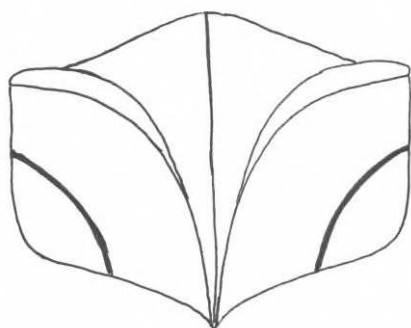
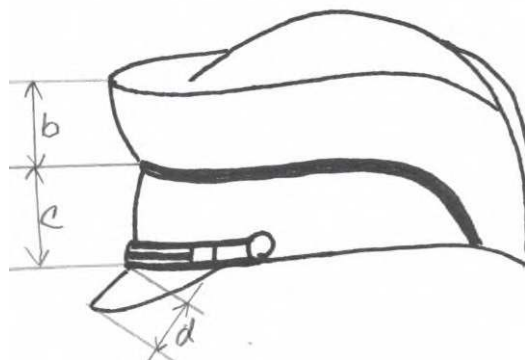
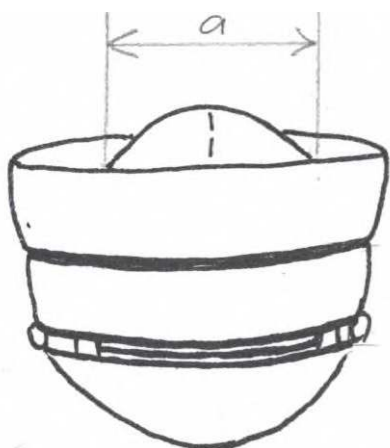
- název výrobku
- výrobce
- velikost
- materiálové složení v plném znění
- symboly ošetřování
- rok výroby

Skladování – výrobky musí být uskladněny v suchých, čistých a uzavřených skladovacích prostorách minimálně 1 m od topných těles a bez přímého vlivu slunečních paprsků, při teplotě (0 až 30) °C a relativní vlhkosti maximálně 70 %. Sklady musí být zabezpečeny proti hmyzu a drobným hlodavcům. Doba skladovatelnosti je 5 let.

Symboly ošetřování - ČSN EN ISO 3758 - pořadí: praní, bělení, sušení v bubnové pračce, žehlení, chemické čištění



Příloha č. 1 Dohody – uniforma pánská a dámská, pánská brigadýrka a slavnostní dámský klobouček (specifikace)





ZNAK PRAHY



CMYK
21/9/9/0



CMYK
0/100/97/0



CMYK
17/23/98/4



CMYK
85/47/0/0



CMYK
84/11/96/1

PODKLAD



CMYK
0/0/0/60



CMYK
85/50/0/0



CMYK
0/0/100/0