

Smlouva o vypořádání závazků

uzavřená dle § 1746, odst. 2 zákona č. 89/2012 Sb., občanský zákoník, v platném znění,
mezi těmito smluvními stranami:

město Slavkov u Brna

IČO: 00292311

se sídlem Palackého nám. 65, 684 01 Slavkov u Brna

za kterého jedná starosta města Bc. Michal Boudný

(dále také jen „Zákazník“)

a

Elis Textil Servis s.r.o.

IČO: 25756966

se sídlem Tuřanka 1519/115a, Slatina, 627 00 Brno

za kterou jedná Ing. Milan Candřík

(dále také jen „Elis“)

I.

Popis skutkového stavu

1. Smluvní strany uzavřely dne 22. 11. 2019 Smlouvu č. 7002509 ve znění Dodatku č. 1 ze dne 27. 1. 2020, Dodatku č. 2 ze dne 27. 1. 2020 a Dodatku č. 3 ze dne 24. 2. 2020, jejímž předmětem je servis/výměna rohoží ve Slavkově u Brna a jednotlivé dodatky postupně rozšiřují předmět plnění o další rohože. Uzavření Smlouvy č. 7002509 schválila rada města Slavkov u Brna dne 19. 11. 2019 na své schůzi č. 42 usnesením číslo 738/42/RM/2019, uzavření Dodatku č. 1 schválila rada města Slavkov u Brna dne 27. 1. 2020 na své schůzi č. 50 usnesením číslo 857/50/RM/2020, uzavření Dodatku č. 2 schválila rada města Slavkov u Brna dne 27. 1. 2020 na své schůzi č. 50 usnesením číslo 857/50/RM/2020 a uzavření Dodatku č. 3 schválila rada města Slavkov u Brna dne 24. 2. 2020 na své schůzi č. 54 usnesením číslo 909/54/RM/2020.
2. Zákazník je povinným subjektem pro zveřejňování v registru smluv dle Smlouvy ve znění dodatků uvedených v ustanovení odst. 1. tohoto článku a má povinnost uzavřenou Smlouvu zveřejnit postupem podle zákona č. 340/2015 Sb., zákon o registru smluv, ve znění pozdějších předpisů.
3. Obě smluvní strany shodně konstatují, že do okamžiku sjednání této smlouvy nedošlo k uveřejnění Smlouvy ve znění dodatků uvedených v odst. 1. tohoto článku v registru smluv, a že jsou si vědomy právních následků s tím spojených.
4. V zájmu úpravy vzájemných práv a povinností vyplývajících z původně sjednané Smlouvy ve znění dodatků uvedených v odst. 1. tohoto článku, s ohledem na

skutečnost, že obě strany jednaly s vědomím závaznosti uzavřené Smlouvy ve znění dodatků uvedených v odst. 1. tohoto článku a v souladu s jejím obsahem plnily, co si vzájemně ujednaly, a ve snaze napravit stav vzniklý v důsledku neuveřejnění smlouvy ve znění dodatků uvedených v odst. 1. tohoto článku v registru smluv, sjednávají smluvní strany tuto novou smlouvu ve znění, jak je dále uvedeno.

II.

Práva a závazky smluvních stran

1. Smluvní strany si tímto ujednáním vzájemně stvrzují, že obsah vzájemných práv a povinností, který touto smlouvou nově sjednávají, je zcela a beze zbytku vyjádřen textem původně sjednané smlouvy ve znění dodatků uvedených v článku I. odst. 1 této smlouvy, které tvoří pro tyto účely přílohy číslo 1 této smlouvy. Lhůty se rovněž řídí původně sjednanou smlouvou ve znění dodatků uvedených v odst. 1 článku I. této smlouvy.
2. Smluvní strany prohlašují, že veškerá vzájemně poskytnutá plnění na základě původně sjednané smlouvy ve znění dodatků uvedených článku I. odst. 1. této smlouvy považují za plnění dle této smlouvy a že v souvislosti se vzájemně poskytnutým plněním nebudou vzájemně vznášet vůči druhé smluvní straně nároky z titulu bezdůvodného obohacení.
3. Smluvní strany prohlašují, že veškerá budoucí plnění z této smlouvy, která mají být od okamžiku jejího uveřejnění v registru smluv plněna v souladu s obsahem vzájemných závazků vyjádřeným v příloze této smlouvy, budou splněna podle sjednaných podmínek.
4. Smluvní strana, která je povinným subjektem pro zveřejňování v registru smluv dle čl. I. odst. 1 této smlouvy, se tímto zavazuje druhé smluvní straně k neprodlenému zveřejnění této smlouvy a její kompletní přílohy v registru smluv v souladu s ustanovením § 5 zákona o registru smluv.

III.

Závěrečná ustanovení

1. Tato smlouva o vypořádání závazků nabývá účinnosti dnem uveřejnění v registru smluv.
2. Tato smlouva o vypořádání závazků je vyhotovena ve dvou stejnopisech, každý s hodnotou originálu, přičemž každá ze smluvních stran obdrží jeden stejnopis.
3. Uzavření této smlouvy schválila Rada města Slavkov u Brna na své 160. schůzi dne 19.9.2022 usnesením č. 2492/160/RM/2022. Město Slavkov u Brna proto podle § 41 z. č. 128/2000 Sb., o obcích (obecní zřízení) prohlašuje, že jsou splněny zákonné podmínky platnosti právního jednání.

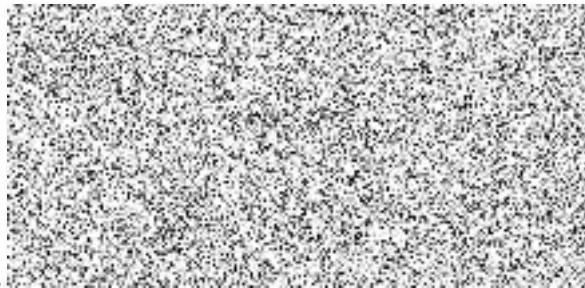
Příloha č. 1 – Smlouva č. 7002509, včetně Dodatku č. 1, 2 a 3

V Brně dne ... 20.9.2022

22.9.2022

Za Zákazníka:

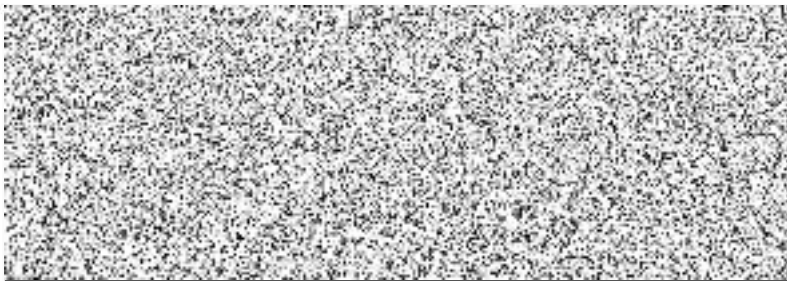
Za Elis:



Bc. Michal Boudný
starosta města Slavkov u Brna



Ing. Milan Candrik



SMLOUVA - ROHOŽE



va č: 7002509

adresa: Město Slavkov u Brna

IČO: 00292311

Ells Textil Servis s.r.o.

Tuřanka 1519/115a

627 00 Brno

adresa: Palackého náměstí 65, Slavkov u Brna

SČ: 684 01

DIČ: CZ00292311

IČO: 25756966

DIČ: CZ25756966

Tel: +420 519 500 420

cz.info@elis.com

www.elis.com

Dodací adresa: budova Městského úřadu Palackého náměstí 260, Slavkov u Brna

Kontaktní osoba:

Email:

Telefon:

Fax:

Provozní doba: Po - Pá: 8.00 - 15.00

Fakturační adresa (je-li odlišná):

Číslo bank. účtu:

Adresa:

Oprávněná osoba:

Email:

Telefon:

Fax:

Způsob platby:

faktura

Elektronická faktura je zaslána zdarma

Produkt	Kód	Počet	Velikost	Barva	Frekvence výměny*	Cena za kus/lýden
I. Rohož Microtech CZ	350 002	1	115 x 200	šedá	IV.	117,- Kč
						Kč
						Kč
						Kč
						Kč
						Kč

Umístění rohoží:

1. Hlavní vchod do budovy

Montáž(suchý zlp - 4 ks)	<input type="checkbox"/> 60 Kč
Poplatek za design	<input type="checkbox"/> 1100 Kč
Poplatek za seřiznutí	<input type="checkbox"/> 1500 Kč
Poplatek za dopravu/marný výjezd	<input checked="" type="checkbox"/> 89 Kč
Ekologický poplatek	<input checked="" type="checkbox"/> 2,99 %

Všechny uvedené ceny jsou bez DPH.

* vysvětlivky

II.= výměna 1x lýden

III.= výměna 1 x 2 lýdny

IV.= výměna 1 x 4 lýdny

VIII.= výměna 1 x 8 lýdny

XII.= výměna 1 x 12 lýdny

Poznámky:

Za společnost Elis Textil Servis s.r.o.

oprávněná k
beznýmí
součástí této

22.12.2019

Datum

CAWDRUK MILAN

Ing. Michal Boudný - starosta města

1. Definice

V těchto Všeobecných podmínkách – rohože (dále jen „Podmínky“) se pod danými pojmy rozumí:

- 1.1 Elis: obchodní společnost Elis Textil Servis s.r.o., se sídlem Brno, Tuřanka 1519/115a, PSČ: 627 00, zapsaná v obchodním rejstříku vedeném Krajským soudem v Brně, pod sp. zn. C 40327.
- 1.2 Zákazník: každá fyzická nebo právnická osoba, která s Elis jedná o uzavření Smlouvy, nebo která s Elis již tuto Smlouvu uzavřela.
- 1.3 Zboží: veškeré movité věci/soubory movitých věcí, zejména však hygienické rohože, nebo jiné textilie, které jsou dle uzavřené Smlouvy s Elis dány k dočasnému užívání Zákazníkovi z důvodu pronájmu, údržby a čištění. Hygienickými rohožemi jsou rozuměny jednak rohože standardní, které nejsou opatřeny specifickými znaky Zákazníka a jednak rohože opatřené dle požadavků Zákazníka ujednaným logem Zákazníka (dále jen jak „logo rohože“) na podkladě návrhu odsouhlaseného Smluvními stranami (dále jen „logo návrh“).
- 1.4 Smlouva: každá uzavřená Servisní smlouva – rohože, která se vztahuje k pronájmu, čištění a údržbě Zboží mezi Zákazníkem a Elis.
- 1.5 Účel užívání Zboží: zadržení běžných nečistot, zvýšení čistoty a hygieny vstupních prostor, zvýšení bezpečnosti.
- 1.6 Plnění: pořízení Zboží, označení Zboží specifickými znaky u logo rohoží v souladu s odsouhlaseným logo návrhem, dodávka Zboží Zákazníkovi a jeho následný servis v rozsahu dle čl. 4.1 těchto Podmínek.

2. Všeobecně

- 2.1 Tyto Podmínky vydané v souladu s příslušnými ustanoveními zákona č.89/2012 sb., občanský zákoník upravují vzájemná práva a povinnosti vznikající mezi Elis a Zákazníkem na základě uzavřené Smlouvy.
- 2.2 Budou-li nebo stanou-li se jednotlivá ustanovení Smlouvy zcela nebo zčásti neúčinnými nebo neplatnými, nemá to za následek neúčinnost a/nebo neplatnost celé Smlouvy. Smluvní strany se zavazují případná neúčinná či neplatná ustanovení nahradit novými účinnými a platnými ustanoveními, která budou co nejvíce odpovídat účelu neúčinných či neplatných ustanovení. Do té doby platí odpovídající úprava obecně závazných právních předpisů České republiky.

3. Účinnost smlouvy

- 3.1 Smluvní strany se dohodly, že účinnost Smlouvy nastává okamžikem podpisu Smlouvy Zákazníkem a Elis.
- 3.2 Jakékoliv změny smlouvy jsou možné a pro smluvní strany závazné pouze v písemné podobě s tím, že účinnost takých změn nastává od data určeného smluvními stranami.

4. Zboží

- 4.1 Elis se na základě této smlouvy zavazuje přenechat k dočasnému užívání Zákazníkovi Zboží, specifikované ve smlouvě a zároveň poskytnout Zákazníkovi servis Zboží spočívající v jeho pravidelném odvozu, čištění a doručení (dále jen „servis“), a to za podmínek blíže stanovených touto smlouvou.
- 4.2 Účelem této smlouvy je pronájem a servis Zboží.

5. Čas plnění

- 5.1 Zákazník bere na vědomí, že první dodávka Zboží je Elis realizována zpravidla do 14 dnů ode dne účinnosti Smlouvy, nejpozději však do 1 měsíce od její účinnosti. Toto ustanovení Podmínek se však nevztahuje na logo rohože.
- 5.2 V případě, že se Elis ve Smlouvě zavázal k dodání logo rohoží, pak je Plnění realizováno takto:
 - a) Po uzavření Smlouvy je Smluvními stranami písemně zaznamenána podoba loga v logo návrhu odsouhlaseným Elis. Návrh loga se Zákazník zavazuje předložit Elis k odsouhlasení nejpozději do 14 dnů od účinnosti této Smlouvy.
 - b) První dodávka logo rohoží je Elis realizována zpravidla do 8 týdnů ode dne odsouhlasení logo návrhu, nejpozději však do 3 měsíců ode dne jeho odsouhlasení.
- 5.3 Pravidelný servis Zboží je realizován v termínech ujednaných ve Smlouvě.

6. Dodávka a převzetí

- 6.1 Zboží je Elis předáváno a Zákazníkem přebíráno na dodací adrese uvedené ve smlouvě. Zákazník je povinen zabezpečit kvalitu přístupu a příjezdu na místo dodací adresy. Zákazník bere na vědomí, že dodávky zboží neprobíhají ve dnech pracovního klidu a volna.
- 6.2 Pokud bude Zákazníkovi dodáno Zboží v obalech (kdy obaly se pro účely této smlouvy rozumí kontejnery, stojany a další), je Zákazník povinen je v těchto obalech vrátit Elis. Balení poskytnuté Zákazníkovi nesmí být za žádných okolností použito k jiným účelům, stejně jako je Zákazník nesmí poskytnout třetím osobám k použití nebo k pronájmu. Balení (kontejnery, stojany a další) jsou majetkem Elis.

- 6.3 V případě, že Zákazník nebude moci Elis zajistit přístup ke Zboží a k provedení servisu z důvodů na straně Zákazníka (například z důvodu dovolené apod.) je povinen o této skutečnosti informovat Elis, alespoň 7 dnů telefonicky předem. V případě, že Zákazník tuto svou povinnost nesplní a dojde k marnému výjezdu Elis, je tento oprávněn si účtovat poplatek marného výjezdu uvedený ve Smlouvě.
- 6.4 Zákazník bere na vědomí, že Zboží, které je součástí smluvního servisu nesmí být zatíženo žádnými statičkými předměty tak, aby bylo znemožněno provedení servisu ze strany Elis.

7. Kvalita a kapacita

- 7.1 Pro zajištění kvality a odpovídajících hygienických podmínek smí být Zboží Elis čištěno a udržováno pouze technologiemi Elis.
- 7.2 Zboží smí být použito jen ke smlouvenému účelu. Zákazník není oprávněn sám nebo prostřednictvím třetího subjektu Zboží čistit nebo upravovat. Pokud k takové situaci dojde, je Elis oprávněn Zákazníkovi vyčíslit případnou vzniklou škodu.
- 7.3 V případě, že z objektivních důvodů nebude možné, aby Elis dodával zboží určené podle této Smlouvy, poskytne Elis Zákazníkovi obdobné Zboží.
- 7.4 Po dodání zboží je Zákazník povinen toto Zboží bez zbytečného odkladu zkontrolovat a písemně oznámit Elis, že je Zboží poškozeno nebo není možné jej řádně užívat nebo že servis Zboží neproběhl v souladu a v rozsahu dle této smlouvy. Elis je povinen opravit nebo vyměnit Zboží opotřebované běžným používáním.
- 7.5 Elis může pověřit svými povinnostmi třetí subjekt.

8. Odpovědnost

V případě, že po dobu trvání této Smlouvy dojde ke škodě na Zboží způsobené zrádou, poškozením, či zničením Zboží zaviněné Zákazníkem, je tento povinen Elis tuto škodu nahradit. Elis v takovém případě bude účtovat Zákazníkovi hodnotu ztraceného Zboží při ztrátě, poškození nebo zničení v době, po kterou má Zákazník zboží ve svém užívání.

9. Ceny

Všechny ceny jsou uváděny bez DPH.

10. Reklamáce

- 10.1 Zákazník je povinen v souladu s čl. 7 odst. 7.4 této smlouvy Zboží po jeho dodání prohlédnout a případné chyby a nedostatky Zboží nebo provedení servisu oznámit písemně bezodkladně po jejich zjištění.
- 10.2 Chyby či případné nedostatky na dodaném Zboží dle uzavřené Smlouvy je Elis povinen bezodkladně odstranit.

11. Trvání smlouvy

- 11.1 Pokud není ve Smlouvě ujednáno jinak, je Smlouva uzavírána vždy na dobu určitou, a to 36 měsíců.
- 11.2 Smlouva se prodlužuje vždy o jeden rok, pokud jedna ze stran před uplynutím doby trvání této Smlouvy neoznámí písemně druhé straně, že na dalším trvání této Smlouvy nemá zájem.
- 11.3 Zákazník může na základě písemné dohody s Elis převést Smlouvu na třetí subjekt.
- 11.4 Smluvní strany se dohodly, že pro účely této Smlouvy se ustanovení § 2320 odst. 1 občanského zákoníku nepoužije.
- 11.5 Elis je oprávněn od smlouvy mimo zákonem stanovených případů odstoupit v následujících případech:
- Zákazník podstatným způsobem porušuje povinnosti vyplývající pro něj ze Smlouvy;
 - Zákazník se nachází v insolvenčním řízení, nebo je v prodlení s platbami, které je delší než 30 dní;
 - Dodací adresa Zákazníka je zrušena, nebo se stala logisticky nerentabilní (např. náklady na dopravu vzrostly o 20 % atd.);
 - Zákazník se nachází v likvidaci;
 - Na podstatnou část majetku Zákazníka byla uvalena exekuce.
- 11.6 Odstoupením Smlouva v souladu s ustanovením § 2004 odst. 3 občanského zákoníku zaniká okamžikem, kdy je písemné odstoupení doručeno Zákazníkovi.

12. Ukončení

- 12.1 Při předčasném ukončení Smlouvy je Elis oprávněn Zákazníkovi účtovat 50 % ušlých plateb jako náhradu ušlého zisku za dobu, po kterou nebude Smlouva realizována.
- 12.2 Nejpozději do 30 pracovních dnů po ukončení smlouvy musí být všechno Zboží vráceno zpět Elis. Vrácení Zboží je povinností Zákazníka a Zákazník je provede na vlastní náklady.

13. Bankrot

- 13.1 V případě, že Zákazník vstoupí do insolvenčního řízení, je povinen Elis bezodkladně vrátit veškeré pronajaté Zboží. Pokud tak Zákazník neučiní, je Elis oprávněn odvést si veškeré pronajaté Zboží. Za tímto účelem uděluje Zákazník Elis souhlas vstoupit do prostor vlastněných nebo pronajatých Zákazníkem nebo do prostor, ve kterých má Zákazník obvykle uskladněny pronajaté věci od Elis a které může v tomto rozsahu sám užívat. Zákazník je povinen umožnit Elis přístup k jeho Zboží. Náklady na takový odvoz hradí Zákazník.

14. Vyšší moc

V případě, že nastane jakákoliv okolnost mající charakter vyšší moci (např. válka, stávky, výluky, nedostatek surovin, poruchy v dopravě, vládní nařízení, nedostatky na straně subdodavatelů a další případy vyšší moci, tj. okolnosti a skutečnosti, které vzniknou po uzavření Smlouvy a to mimořádně, jsou nepředvídatelné a nezávislé na vůli smluvních stran), která dočasně nebo trvale brání anebo omezuje smluvní strany v plnění smlouvy, nemůže být na neplnění povinností smluvní strany nahlíženo jako porušení této Smlouvy a to až do doby, kdy překážka vyšší moci odpadne. V takovém případě je odpovědnost smluvních stran vyloučena a Zákazníkovi ani Elis nevznikne žádný nárok na náhradu škody. O okolnosti vyšší moci musí dotčená strana vždy písemně informovat druhou smluvní stranu.

15. Platba

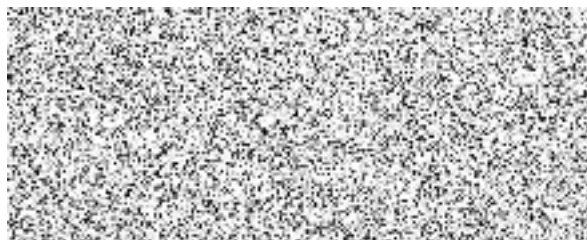
- 15.1 V případě fakturace opakovaného plnění budou Elis vystavovány a zaslány Zákazníkovi faktury na zvolené období plnění této smlouvy předem. Případný přeplatek nebo nedoplatek na platbách opakovaného plnění bude Elis vyúčtován ve faktuře na další období. Platbou opakovaného plnění se rozumí období na tři (3) měsíce.
- 15.2 V případě měsíčních plateb budou faktury Elis vystavovány a zaslány Zákazníkovi měsíčně vždy za předchozí kalendářní měsíc, ve kterém trvá smlouva.
- 15.3 Pokud není písemně dohodnuto jinak, musí být platba dle odst. 1 a odst. 2 tohoto článku provedena nejpozději do 14 dnů po datu vystavení faktury, jinak se Zákazník ocitá v prodlení. Pro tento případ si smluvní strany sjednávají smluvní pokutu ve výši 0,05 % z dlužné částky za každý započatý den prodlení.
- 15.4 Ustanoveními o smluvní pokutě v těchto Podmínkách není v žádném případě dotčen nárok Elis na náhradu škody.
- 15.5 Elis je oprávněn po Zákazníkovi požadovat (částečné) zálohy či jistinu. Smluvené termíny plateb může Elis v případě porušování povinností Zákazníka kdykoliv odvolat.
- 15.6 Pro případ, že Zákazník zvolí zaslání faktur poštou, je povinen uhradit Elis administrativní poplatek ve výši 50 Kč. Elis vyúčtuje Zákazníkovi administrativní poplatek v každé faktuře zasláné poštou.
- 15.7 Pro případ, že platby nebudou provedeny ve lhůtě splatnosti a Elis zašle Zákazníkovi upomínku k jejich úhradě, je Zákazník povinen uhradit Elis režijní poplatek za zaslání každé upomínky k úhradě. Režijní poplatek za zaslání každé upomínky činí 60 Kč.

16. Rozhodčí doložka

Všechny spory vznikající z této smlouvy a v souvislosti s ní budou rozhodovány s konečnou platností u rozhodčího soudu při Hospodářské komoře České republiky a Agrární komoře České republiky podle jeho Řádu a Pravidel třetího rozhodčího soudu. Smluvní strany se dohodly, že spor bude moci být rozhodnut bez nařízení ústního jednání, nebude-li to jedna ze stran po zahájení sporu při svém prvním úkonu ve věci výslovně požadovat.

17. Závěrečná ustanovení

- 17.1 Všechny nároky a oznámení musí být provedeny písemně, není-li výslovně ujednáno jinak. Adresou pro doručování písemností je adresa uvedená ve smlouvě nebo adresa, kterou smluvní strana po uzavření smlouvy jako takovou písemně oznámí druhé smluvní straně. Není-li to v rozporu s právními předpisy, pak projev vůle odesílatele je vůči adresátovi řádně uplatněn i okamžikem, kdy adresát přijetí projevu vůle odmítne nebo jeho doručení jinak úmyslně znemožní, či kdy držitel poštovní licence projev vůle zasláný na adresu sjednanou pro doručování adresátovi vrátí odesílateli z jakéhokoliv důvodu jako nedoručenou.
- 17.2 V případě, že se smluvní strany dohodnou na jiném znění kteréhokoliv z bodů těchto Podmínek, zůstává platnost ostatních bodů nedotčena.
- 17.3 Tyto Podmínky nabývají účinnosti dnem 1. 2. 2014 a jsou k dispozici v sídle Elis.



Dodatek č. 1 ke smlouvě č. 7002509

(dále jen „Dodatek“)

uzavřený níže uvedeného dne, měsíce a roku mezi smluvními stranami:

Město Slavkov u Brna
Palackého náměstí 65
684 01, Slavkov u Brna
IČO: 00292311
DIČ: CZ00292311
Jednající:
Bc. Michal Boudný
starosta
(dále jen „Zákazník“)
a
Elis Textil Servis s.r.o.

Tuřanka 1519/115a
627 00 Brno
IČO: 25756966
DIČ: CZ25756966
Zapsaná: OR KS Brno, sp.zn. C 40327
Závod: Hodonínská 1115/21,
691 06 Velké Pavlovice
Zastoupená:
Ing. Milanem Candříkem
(dále jen „Elis“)

t a k t o:

I.

Doplnění sortimentu

1. Smluvní strany uzavřely dne 22.11.2019 smlouvu č. 7002509, jejímž předmětem je závazek společnosti Elis poskytovat Zákazníkovi pronájem, čištění a údržbu rohoží a dalšího zboží za podmínek touto smlouvou sjednaných (dále jen "Smlouva").
2. Smluvní strany se dohodly na rozšíření smluvního sortimentu o položky uvedené v článku I. bod 3 tohoto dodatku.
3. 1. 1 kus Rohož Microtech CZ, kód 350002, rozměr 115 x 200, barva šedá, frekvence výměny: Zima (Říjen – Březen) 1 x 2 týdny (III.), cena za kus/ týden: 157,- Kč, Léto (Duben – Zář) 1 x 4 týdny (IV.), cena za kus/ týden: 117,- Kč. Umístění: hlavní vstup do budovy - zádveří

2. 1 kus Rohož Microtech CZ, kód 350005, rozměr 85 x 85, barva šedá, frekvence výměny: Zima (Říjen – Březen) 1 x 2 týdny (III.), cena za kus/ týden: 68,- Kč, Léto (Duben – Zář) 1 x 4 týdny (IV.), cena za kus/ týden: 50,- Kč. Umístění: boční vstup do budovy – zádveří

Poplatek za dopravu/marný výjezd: 89,-Kč
Ekologický poplatek: 2,99%

Všechny uvedené ceny jsou bez DPH
4. Sortiment uvedený v článku I. bod 3 tohoto dodatku bude zákazníkovi doručován na dodací adresu: Dům s pečovatelskou službou, Polní 1444, 684 01, Slavkov u Brna

II.
Ostatní ujednání, závěrečná ustanovení

1. Ostatní části Smlouvy nedotčené tímto Dodatkem se nemění. Tento Dodatek nabývá účinnosti podpisem obou smluvních stran.
2. Tento Dodatek je sepsán ve dvou vyhotoveních stejné právní síly. Zákazník i společnost Elis si ponechají po jednom vyhotovení.
3. Smluvní strany shodně prohlašují, že se s obsahem Dodatku seznámily, že jsou si vědomy všech práv a povinností, které pro ně z tohoto Dodatku vyplývají, že odpovídá jejich vážné a svobodné vůli a na důkaz připojují oprávnění zástupci smluvních stran své podpisy.

V Slo
za Zc



Bc. Michal Boudný, starosta

V Slavkově u Brna dne 27.1. 2020



Dodatek č. 2 ke smlouvě č. 7002509

(dále jen „Dodatek“)

uzavřený níže uvedeného dne, měsíce a roku mezi smluvními stranami:

Město Slavkov u Brna
Palackého náměstí 65
684 01, Slavkov u Brna
IČO: 00292311
DIČ: CZ00292311
Jednající:
Bc. Michal Boudný
starosta
(dále jen „Zákazník“)
a
Elis Textil Servis s.r.o.

Tuřanka 1519/115a
627 00 Brno
IČO: 25756966
DIČ: CZ25756966
Zapsaná: OR KS Brno, sp.zn. C 40327
Závod: Hodonínská 1115/21,
691 06 Velké Pavlovice
Zastoupená:
Ing. Milanem Candříkem
(dále jen „Elis“)

t a k t o:

I.

Doplnění sortimentu

1. Smluvní strany uzavřely dne 22.11.2019 smlouvu č. 7002509, jejímž předmětem je závazek společnosti Elis poskytovat Zákazníkovi pronájem, čištění a údržbu rohoží a dalšího zboží za podmínek touto smlouvou sjednaných (dále jen "Smlouva").
 2. Smluvní strany se dohodly na rozšíření smluvního sortimentu o položky uvedené v článku I. bod 3 tohoto dodatku.
 3. 1. 1 kus Rohož Microtech CZ, kód 350002, rozměr 115 x 200, barva šedá, frekvence výměny: Zima (Říjen – Březen) 1 x 2 týdny (III.), cena za kus/ týden: 157,- Kč, Léto (Duben – Září) 1 x 4 týdny (IV.), cena za kus/ týden: 117,- Kč. Umístnění: vstup do budovy "C" - zádveří

2. 2 kusy Rohož Microtech CZ, kód 350005, rozměr 88 x 150, barva šedá, frekvence výměny: Zima (Říjen – Březen) 1 x 2 týdny (III.), cena za kus/ týden: 92,-Kč, Léto (Duben – Září) 1 x 4 týdny (IV.), cena za kus/ týden: 67,- Kč. Umístnění: 1ks boční vstup do budovy "A" – zádveří, 1ks vstup do budovy "B" - zádveří

Poplatek za dopravu/marný výjezd: 89,-Kč
Ekologický poplatek: 2,99%
- Všechny uvedené ceny jsou bez DPH
4. Sortiment uvedený v článku I. bodu 3 tohoto dodatku bude zákazníkovi doručován na dodací adresu: Poliklinika, Malinovského 551, 684 01, Slavkov u Brna

II.
Ostatní ujednání, závěrečná ustanovení

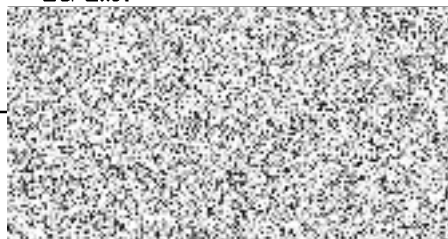
1. Ostatní části Smlouvy nedotčené tímto Dodatkem se nemění. Tento Dodatek nabývá účinnosti podpisem obou smluvních stran.
2. Tento Dodatek je sepsán ve dvou vyhotoveních stejné právní síly. Zákazník i společnost Elis si ponechají po jednom vyhotovení.
3. Smluvní strany shodně prohlašují, že se s obsahem Dodatku seznámily, že jsou si vědomy všech práv a povinností, které pro ně z tohoto Dodatku vyplývají, že odpovídá jejich vážné a svobodné vůli a na důkaz připojují oprávnění zástupci smluvních stran své podpisy.



Bc. Michal Boudný, starosta

V Slavkově u Brna dne 24.1. 2020

za Elis:



Dodatek č. 3 ke smlouvě č. 7002509

(dále jen „Dodatek“)

uzavřený níže uvedeného dne, měsíce a roku mezi smluvními stranami:

Město Slavkov u Brna
Palackého náměstí 65
684 01, Slavkov u Brna
IČO: 00292311
DIČ: CZ00292311
Jednající:
Bc. Michal Boudný
starosta
(dále jen „Zákazník“)
a
Elis Textil Servis s.r.o.

Tuřanka 1519/115a
627 00 Brno
IČO: 25756966
DIČ: CZ25756966
Zapsaná: OR KS Brno, sp.zn. C 40327
Závod: Hodonínská 1115/21,
691 06 Velké Pavlovice
Zastoupená:
Ing. Milanem Candříkem
(dále jen „Elis“)

t a k t o:

I.

Doplnění sortimentu

1. Smluvní strany uzavřely dne 22.11.2019 smlouvu č. 7002509, jejímž předmětem je závazek společnosti Elis poskytovat Zákazníkovi pronájem, čištění a údržbu rohoží a dalšího zboží za podmínek touto smlouvou sjednaných (dale jen "Smlouva").
2. Smluvní strany se dohodly na rozšíření smluvního sortimentu o položky uvedené v článku I. bod 3 tohoto dodatku.
3. 1. 1 kus Rohož Microtech CZ, kód 350 001, rozměr 85 x 150, barva šedá, frekvence výměny: Zima (Říjen – Březen) 1 x 2 týdny (III.), cena za kus/ týden: 92,- Kč, Léto (Duben – Zář) 1 x 4 týdny (IV.), cena za kus/ týden: 67,- Kč. Umístění: zadní vstup do budovy – zádveří

Poplatek za dopravu/marný výjezd: 0,- Kč

Ekologický poplatek: 2,99%

Všechny uvedené ceny jsou bez DPH

4. Sortiment uvedený v článku I. bod 3 tohoto dodatku bude zákazníkovi doručován na dodací adresu: Dům s pečovatelskou službou, Polní 1444, 684 01, Slavkov u Brna

II.

Ostatní ujednání, závěrečná ustanovení

Ostatní části Smlouvy nedotčené tímto Dodatkem se nemění. Tento Dodatek nabývá účinnosti podpisem obou smluvních stran.

2. Tento Dodatek je sepsán ve dvou vyhotoveních stejné právní síly. Zákazník i společnost Elis si ponechají po jednom vyhotovení.
3. Smluvní strany shodně prohlašují, že se s obsahem Dodatku seznámily, že jsou si vědomy všech práv a povinností, které pro ně z tohoto Dodatku vyplývají, že odpovídá jejich vážné a svobodné vůli a na důkaz připojují oprávnění zástupci smluvních stran své podpisy.

V Slavkově u Brna dne 24.2. 2020

za Elis:

Bc. Michal Boudný, starosta

