



S00JX01FXUHU

**Statutární město Zlín**, náměstí Míru 12, 760 01 Zlín  
jehož jménem jedná Ing. et Ing. Jiří Korec, primátor  
zástupce ve věcech smluvních: Mgr. Pavel Brada, náměstek primátora  
odpovědný útvar: Odbor majetkové správy  
IČO: 00283924  
DIČ: CZ00283924  
bankovní spojení: Česká spořitelna, a. s., č. účtu [REDAKCE]  
č. sml. 4000220825

- dále jen „**půjčitel**“

a

**Společenství č.p. 901 – 902, Tř. Svobody ve Zlíně - Malenovicích**  
se sídlem: třída Svobody 901, Malenovice, 763 02 Zlín  
zapsané v rejstříku společenství vlastníků jednotek u Krajského soudu v Brně, oddíl S, vložka 2376  
IČO: 26305992  
jehož jménem jedná: [REDAKCE] předseda výboru a [REDAKCE] místopředseda výboru  
- dále jen „**vypůjčitel**“

uzavírají  
**SMLOUVU O VÝPŮJČCE**  
dle zákona č. 89/2012 Sb., občanský zákoník, v platném znění  
takto:

**Čl. I.**  
**Předmět výpůjčky**

1. Půjčitel je vlastníkem pozemku p. č. 906/60 ostatní plocha, zeleň o výměře 5892 m<sup>2</sup>, zapsaného v katastru nemovitostí u Katastrálního úřadu pro Zlínský kraj, KP Zlín, na LV č. 10001 pro obec Zlín, k. ú. Malenovice u Zlína.
2. Touto smlouvou půjčitel přenechává části předmětného pozemku do bezplatného užívání vypůjčitelu o výměře 176 m<sup>2</sup>, dle zákresu, který je nedílnou součástí této smlouvy o výpůjčce (dále též jen „předmět výpůjčky“).
3. Smluvní strany prohlašují, že jim je skutečné umístění předmětu výpůjčky známo, a že považují specifikaci předmětu výpůjčky v této smlouvě za dostatečnou.

**Čl. II.**  
**Účel výpůjčky**

1. Půjčitel přenechává části předmětného pozemku vypůjčitelu za účelem umístění lešení a vybudování závažecí plochy pro jeřáb v souvislosti s revitalizací bytového domu č. p. 901 – 902 na třídě Svobody ve Zlíně – Malenovicích, dle podmínek Odboru stavebních a dopravních řízení – oddělení dopravně správních řízení, Odboru dopravy, oddělení prostorového plánování Magistrátu města Zlína a dle písemných podmínek daných v povolení o zvláštním užívání pozemku Odborem městské zeleně Magistrátu města Zlína, o které se vypůjčitel zavazuje před začátkem prací Odbor městské zeleně Magistrátu města Zlína požádat a s podmínkou, že vypůjčitel dodrží barevné řešení dohodnuté s oddělením prostorového plánování Magistrátu města Zlína.

V případě, že závažecí plochou pro jeřáb bude dotčen přístupový chodník, je vypůjčitel povinen požádat Odbor stavebních a dopravních řízení – oddělení dopravně správních řízení o povolení zvláštního užívání komunikace. V případě poškození komunikace je vypůjčitel povinen uvést komunikaci do původního stavu.

2. Vypůjčitel se zavazuje, že revitalizace bytového domu č. p. 901 – 902 na třídě Svobody ve Zlíně – Malenovicích, bude provedena na náklady vypůjčitele, dle projektové dokumentace a podmínek, které budou stanoveny v povolení příslušným odborem Magistrátu města Zlína.
3. Bez předchozího písemného souhlasu půjčitele nesmí být účel užívání měněn.

### **Čl. III.**

#### **Doba výpůjčky**

1. Smlouva se uzavírá na dobu **určitou**, s účinností dnem uveřejnění této smlouvy v centrálním registru smluv po dobu provádění stavebních prací, nejdéle však do 31. 3. 2023 s výpovědní dobou jeden měsíc, která začne běžet dnem doručení výpovědi dané některou z výše uvedených smluvních stran.
2. Půjčitel je oprávněn okamžitě odstoupit od této smlouvy a požadovat po vypůjčiteli neprodlené vrácení předmětu výpůjčky v těchto případech:
  - a) neužívá-li vypůjčitel předmět výpůjčky řádně
  - b) užívá-li vypůjčitel předmět výpůjčky v rozporu se sjednaným účelem
  - c) přenechá-li vypůjčitel předmět výpůjčky podle této smlouvy bez předchozího písemného souhlasu půjčitele třetí osobě
  - d) nepožádá-li vypůjčitel Odbor městské zeleně Magistrátu města Zlína o vydání povolení o zvláštním užívání pozemku, jak se zavázal v čl. II., odst. 1 této smlouvy
  - e) nesplní-li podmínky oddělení prostorového plánování Magistrátu města Zlína.
3. Ke dni skončení výpůjčky se vypůjčitel zavazuje odevzdat předmětný pozemek půjčiteli v řádném stavu a oznámit Odboru městské zeleně Magistrátu města Zlína skončení výpůjčky, který od něj převezme pozemek.
4. Při nedodržení tohoto termínu je vypůjčitel povinen zaplatit půjčiteli smluvní pokutu ve výši 500,- Kč za každý započatý týden prodlení s předáním pozemku.

### **Čl. IV.**

#### **Práva a povinnosti vypůjčitele a půjčitele**

1. Vypůjčitel prohlašuje, že je mu dobře znám předmět výpůjčky a že vyhovuje účelu, ke kterému se výpůjčka poskytuje.
2. Vypůjčitel je oprávněn užívat předmět výpůjčky výhradně v rozsahu a k účelu dohodnutému v této smlouvě.
3. Vypůjčitel je povinen udržovat předmět výpůjčky uvedený v této smlouvě a jeho okolí v řádném stavu po celou dobu výpůjčky. V případě škod je půjčitel oprávněn požadovat náhradu škody uvedením do předešlého stavu, bude-li to možné, jinak zaplatí vypůjčitel škodu v plné výši půjčiteli.
4. Vypůjčitel nese plnou odpovědnost za veškeré škody, které v souvislosti s jeho činností na předmětu výpůjčky vzniknou na majetku či zdraví třetích osob a je povinen tuto škodu v plném rozsahu odstranit či uhradit.
5. Vypůjčitel není oprávněn dát předmět výpůjčky podle této smlouvy do jakéhokoliv užívání třetí osobě bez předchozího písemného souhlasu půjčitele.
6. V případě nedodržení podmínek oddělení prostorového plánování Magistrátu města Zlína je vypůjčitel povinen uhradit půjčiteli smluvní pokutu ve výši 200.000,- Kč.

### **Čl. V.**

#### **Závěrečná ujednání**

1. Smluvní strany souhlasí se zveřejněním této smlouvy v souladu s ust. zákona č. 106/1999 Sb., o svobodném přístupu k informacím, v platném znění.
2. Ostatní práva a povinnosti smluvních stran neupravené touto smlouvou se řídí občanským zákoníkem v platném znění a dalšími právními předpisy České republiky.
3. Veškeré změny smlouvy mohou být provedeny po dohodě smluvních stran formou

4. Tato smlouva nabývá platnosti dnem podpisu oběma smluvními stranami a účinnosti dnem uveřejnění této smlouvy v registru smluv dle zákona č. 340/2015 Sb., o registru smluv, v platném znění.
5. Pokud se některá ustanovení této smlouvy stanou neplatná nebo nemožná, nebude to znamenat neplatnost celé smlouvy.
6. Tato smlouva je vyhotovena ve čtyřech stejnopisech s platností všech stejnopisů v hodnotě originálu, z nichž půjčitel i vypůjčitel obdrží po dvou stejnopisech.
7. Smluvní strany shodně prohlašují, že si tuto smlouvu řádně přečetly, že tato smlouva byla uzavřena svobodně, vážně, ne v tísní a za nápadně nevýhodných podmínek pro jednu či druhou smluvní stranu, že jejímu obsahu porozuměly a s jejím obsahem plně souhlasí. Na důkaz těchto skutečností připojují zástupci smluvních stran své vlastnoruční podpisy na této smlouvě.

**Příloha:**

1) Zákres předmětu výpůjčky

**Doložka dle § 41 zákona č. 128/2000 Sb., o obcích**

Doba zveřejnění: 5. 5. 2022 – 20. 5. 2022

Schváleno orgánem obce: Rada města Zlína

Datum a číslo jednací: 11. 7. 2022, číslo usnesení 13/13R/2022

Ve Zlině dne 23. 09. 2022

Vypůjčitel:

Půjčitel:

Společenství č.p. 901 – 902,  
Tř. Svobody ve Zlině – Malenovicích  
předseda výboru

Statutární město Zlín  
Mgr. Pavel Brada  
náměstek primátora

Společenství č.p. 901 - 902  
Tř. Svobody ve Zlině - Malenovicích  
místopředseda výboru

2248/3

2248/4

2093

906/250

1042

901

1040

902

K.Ú. MALENOVICE U ZLÍNA, PARC.Č. ST. 1040  
Č.P. 901, 902, ZLÍN, MALENOVICE, 763 01

2500

350

3600

3600

7200

3600

3600

3600

3600

7200

3600

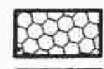
350

1020

10860

124

LEGENDA PLOCH



PLOCHA 30 m2 PRO JEŘÁB



ZAVÁŽECÍ TRASA 100 m2

OKAPOVÝ CHODNÍK - 40 m2

LEŠENÍ KOLEM OBJEKTU - 46 m2

BALKÓN - 23 m2

10/2

120/1

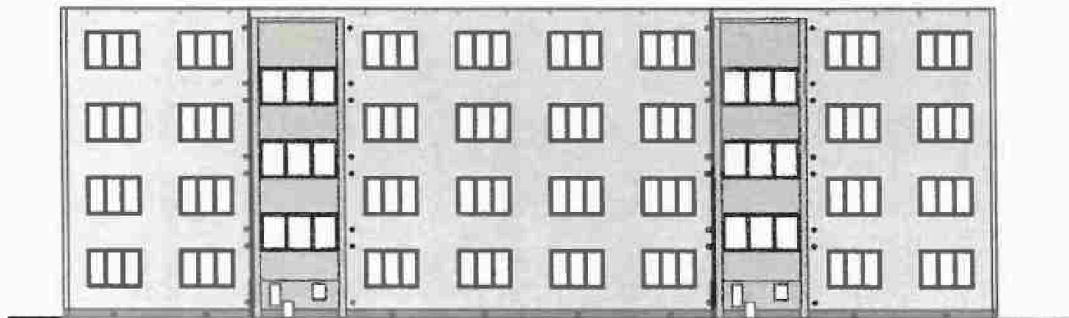
121

122

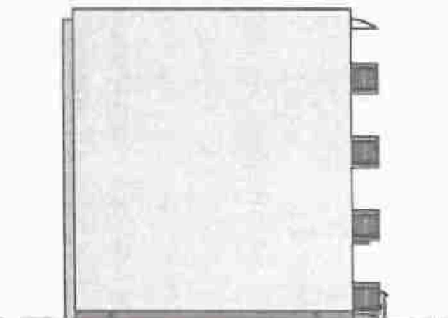
123



POHLED VÝCHODNÍ



POHLED SEVERNÍ



POHLED ZÁPADNÍ



POHLED JIŽNÍ

