

Rámcová smlouva č. 2022275
na realizaci pravidelného ročního servisu, údržby a oprav
automobilových žebříků zn. Magirus na rok 2022

podle ustanovení § 1746 odst. 2 zákona č. 89/2012 Sb., občanský zákoník, ve znění pozdějších předpisů (dále jen „občanský zákoník“), kterou uzavřely tyto smluvní strany:

Název: Česká republika – Hasičský záchranný sbor Ústeckého kraje
Se sídlem: Horova 1340/10, 400 01 Ústí nad Labem
Zastoupená: plk. Ing. Romanem Vyskočilem, ředitelem Hasičského záchranného sboru Ústeckého kraje
IČO: 70886300
DIČ: CZ70886300 (není plátce DPH)
Bankovní spojení: ČNB Ústí nad Labem
Číslo účtu: 76548881/0710
ID datové schránky: **auyaa6n**

(dále jen „objednatel“)

a

Název: **FIREFIGHTING TECHNOLOGY INT. s.r.o.**
Se sídlem: Krameriova 127, 339 01 Klatovy
IČO: 26384779
DIČ: CZ26384779
Zapsaná v rejstříku vedeném u Krajského soudu v Plzni, sp.zn. 16994
Zastoupená: Evou Ebenstreit
Bankovní spojení: Česká spořitelna
Číslo účtu: 0826745359/0800
Kontaktní osoba: 
E-mail/telefon: 
ID datové schránky: oy3pcg

(dále jen „zhotovitel“)

(dále společně jen jako „smluvní strany“)

Čl. I
Účel a předmět smlouvy

1. Účelem této smlouvy je v souladu s aktuálními potřebami Hasičského záchranného sboru Ústeckého kraje zabezpečit na rok 2022 pravidelné roční servisní prohlídky, údržbu, plánované opravy a případně další drobné a nezbytně nutné opravy automobilových žebříků zn. Magirus (dále jen „servisní prohlídka“ či „dílo“).
2. Předmětem této smlouvy je úprava podmínek platných pro jednotlivé servisní prohlídky, které bude zhotovitel podle potřeb objednatele realizovat v roce 2022 na základě samostatných a jednotlivých smluvních aktů. Zhotovitel se zavazuje v souladu s touto smlouvou a na základě dílčích objednávek objednatele provádět pro objednatele řádně, včas a s veškerou odbornou péčí, na svůj náklad a nebezpečí servisní prohlídky v rozsahu předepsaném výrobcem a objednatel se zavazuje řádně dokončené dílo prosté vad a nedodělků od zhotovitele převzít a zaplatit za něj zhotoviteli cenu dle čl. III této smlouvy. Technická specifikace rozsahu díla je uvedena v příloze č. 1 této smlouvy. Soupis plánovaných oprav a přehled jednotlivých vozidel včetně jejich umístění pro jednotlivé části plnění jsou součástí přílohy č. 2 této smlouvy.

3. Dojde-li při realizaci díla k jakýmkoli změnám, doplňkům nebo rozšíření předmětu díla vyplývajícího z podmínek při provádění díla, z odborných znalostí zhotovitele, je zhotovitel povinen provést soupis jím navrhovaných změn nebo rozšíření, ocenit je a předložit tento soupis objednateli k odsouhlasení formou písemného dodatku ke smlouvě. Teprve po odsouhlasení navržených změn objednatelem v písemném dodatku k této smlouvě je zhotovitel oprávněn změny realizovat a požadovat případnou úhradu poskytnutého plnění nad rámec původního díla.
4. Podkladem pro uzavření této smlouvy je závazná cenová nabídka zhotovitele, který se umístil ve veřejné soutěži (dále jen „zadávací řízení“) č. j.: HSUL-3770/ÚE-2022 k uzavření této rámcové smlouvy jako první v pořadí, jenž tvoří přílohu č. 2 této smlouvy.
5. Vzhledem k tomu, že rozsah servisních prohlídek a oprav je závislý na počtu vozidel, kterými objednatel disponuje, přičemž tento počet může být v čase proměnlivý, stejně jako doba kdy objednatel vozidly disponuje a rozsah případných oprav, vyhrazuje si objednatel právo neobjednat plnění v rozsahu touto smlouvou předpokládaném, a to bez jakékoliv sankce plynoucí z důvodu toho ze strany zhotovitele či nároku zhotovitele na náhradu jakékoliv jiné újmy. Zhotovitel je s tím plně srozuměn a považuje to za nesporné.
6. Drobné a nezbytně nutné opravy, zjištěné mimo plánovaný servis, údržbu a plánované opravy, budou vždy řešeny smluvními stranami ad hoc pro konkrétní případ a před jejich provedením také odsouhlaseny.

Čl. II

Postup při uzavírání smluv o dílo

1. Objednatel vždy po předchozí domluvě se zhotovitelem odešle zhotoviteli, nejméně jeden kalendářní týden před požadovaným termínem realizace, dílčí objednávku plnění v písemné podobě a zhotovitel ji bezodkladně písemně potvrdí. Tím bude uzavřena samostatná smlouva o dílo ve smyslu ustanovení § 2586 a násl. občanského zákoníku, na jejímž základě vznikne závazek zhotovitele provést na svůj náklad a nebezpečí pro objednatele dílo a závazek objednatel dílo převzít a zaplatit za něj zhotoviteli cenu díla, vše v rozsahu práv a povinností vymezených touto smlouvou a dílčí objednávkou.
2. Zhotovitel činí nesporným, že pokud objednávku plnění ve lhůtě 2 pracovních dnů objednateli nepotvrdí, neodmítne či ji nepřijme s výhradou odchylky, má se za to, že došlo k její konkludentní akceptaci a uzavření samostatné smlouvy o dílo ve smyslu odst. 1 tohoto článku smlouvy. V pochybnostech potom platí, že veškeré servisní prohlídky musí být zhotovitelem provedeny v daném kalendářním roku řádně a včas v předepsaných intervalech, nejpozději potom do 15. 12. 2022.
3. Smluvní vztahy vznikající z uzavřených dílčích smluv o dílo se řídí právním řádem České republiky, zejména potom občanským zákoníkem a smluvními ujednáními.

Čl. III

Cena díla

1. Smluvní strany se dohodly, že celková cena díla nepřekročí 750.000,-Kč včetně DPH (slovy: sedm set padesát tisíc korun českých), přičemž z toho cena díla dle přílohy č. 2 této smlouvy byla stanovena dohodou smluvních stran a činí

Cena bez DPH:	500 391,90	Kč
DPH 21%:	105 082,30	Kč
Cena celkem včetně DPH	605 474,20	Kč

Cena celkem slovy: šest set pět tisíc čtyři sta sedmdesát čtyři korun českých dvacet haléřů

2. Cena díla je konečná a nejvýše přípustná a zahrnuje veškeré náklady zhotovitele

- s provedením díla dle této smlouvy, včetně dopravy do místa plnění apod., pakliže se smluvní strany nedohodnou jinak. Celková cena potom může být nižší, pokud objednatel předvídané plnění pro účely drobných a nezbytně nutných oprav neodebere.
3. Pokud by v době platnosti a účinnosti této smlouvy došlo na straně objednatele ke změně vozového parku, která by umožňovala jen záměnu vozidla podléhajícího servisní prohlídce za jiné vozidlo stejného typu, oznámí tuto skutečnost objednatel zhotoviteli písemně bez zbytečného odkladu. Taková změna, kterou se nemění rozsah této smlouvy, ani cena díla, není důvodem pro uzavření dodatku k této smlouvě a nové vozidlo nahrazuje jiné dnem doručení tohoto oznámení zhotoviteli.
 4. Smluvní strany se dohodly, že ceny díla dle této smlouvy jsou platné po celou dobu její platnosti a účinnosti. Smluvní strany se dohodly a činí nesporným, že zhotovitel na sebe v souladu s § 1765 odst. 2 občanského zákoníku přebírá nebezpečí změny okolností. Ustanovení § 1765 odst. 1 a § 1766 občanského zákoníku se tedy ve vztahu ke zhotoviteli nepoužije. Zhotovitel touto smlouvou také přebírá nebezpečí změny okolností ve smyslu ustanovení § 2620 občanského zákoníku.
 5. V případě změny sazby DPH bude DPH stanovena v souladu s platnými právními předpisy.

ČI. IV Platební podmínky

1. Platby za uskutečněné servisní prohlídky budou prováděny bezhotovostním platebním převodem na účet zhotovitele, a to výhradně v českých korunách (CZK), na základě faktury vystavené zhotovitelem po protokolárním předání díla objednateli bez vad a nedodělků. Přílohou každé faktury bude zástupci smluvních stran podepsaný předávací protokol a položkový rozpis fakturované částky. V případě, že zhotovitel požaduje zaplacení ceny díla na účet vedený v zahraničí, nese veškeré náklady spojené se zahraničním převodem, zejména pak bankovní poplatky apod.
2. Faktury musí obsahovat číslo objednávky, číslo rámcové smlouvy a všechny údaje vyžadované právními předpisy, zejména zákonem č. 235/2004 Sb., o dani z přidané hodnoty, ve znění pozdějších předpisů (dále jen „ZDPH“) a § 435 občanského zákoníku a vyčíslení zvlášť ceny díla bez DPH, zvlášť DPH a cenu díla včetně DPH, včetně podrobného rozpisu ceny díla dle jednotlivých položek.
3. Faktury jsou splatné do 30 kalendářních dnů ode dne jejich prokazatelného doručení objednateli na adresu Hasičský záchranný sbor Ústeckého kraje, Horova 1340/10, 400 01 Ústí nad Labem. Faktura předložená v prosinci daného kalendářního roku musí být objednateli prokazatelně doručena do 15. prosince. Při doručení po tomto termínu, pakliže se smluvní strany nedohodnou jinak, se sjednává splatnost faktury v délce 60 dnů.

Elektronické faktury musí být doručeny prostřednictvím datové schránky, nebo na e- podatelnu: epodatelna@ulk.izscr.cz

4. Pokud ve lhůtě splatnosti faktury objednatel uplatní nárok na odstranění vady díla, není povinen až do jejího odstranění uhradit cenu díla. Okamžikem odstranění vady díla začne běžet nová lhůta splatnosti v délce 21 kalendářních dnů.
5. Faktura je považována za proplacenou okamžikem odepsání příslušné finanční částky z účtu objednatele ve prospěch účtu zhotovitele.
6. Objednatel je oprávněn před uplynutím lhůty splatnosti faktury vrátit bez zaplacení fakturu, která neobsahuje náležitosti stanovené touto smlouvou nebo budou-li tyto údaje uvedeny chybně. Zhotovitel je povinen podle povahy nesprávnosti fakturu opravit nebo nově vyhotovit. V takovém případě není objednatel v prodlení se zaplacením ceny zboží. Okamžikem doručení náležitě doplněné či opravené faktury začne běžet nová lhůta splatnosti faktury v délce 30 kalendářních dnů, resp. 60 kalendářních dnů, nastane-li tento okamžik po 15. prosinci daného kalendářního roku.

7. Zálohové platby na úhradu ceny zboží objednatel neposkytuje a zhotovitel prohlašuje, že záloh nežádá a žádat nebude.
8. Zhotovitel není oprávněn bez předchozího písemného souhlasu objednatele provádět jakékoli zápočty svých pohledávek vůči objednateli proti jakýmkoli pohledávkám objednatele za zhotovitelem, ani postupovat jakákoli svoje práva a pohledávky vůči objednateli na jakoukoli třetí osobu.
9. Smluvní strany se dohodly a činí nesporným, že objednatel je oprávněn provést zajišťovací úhradu daně z přidané hodnoty ve smyslu § 109a ZDPH, jestliže se zhotovitel stane ke dni uskutečnitelného zdanitelného plnění nespolehlivým plátcem daně ve smyslu § 106a ZDPH. Úhradou DPH na účet příslušného finančního úřadu se pohledávka zhotovitele vůči objednateli v částce uhrazené DPH považuje bez ohledu na další smluvní ujednání za uhrazenou.

Čl. V

Doba, místo a způsob plnění, předání a převzetí díla

1. Zhotovitel se zavazuje zahájit provádění servisní prohlídky v místě plnění v termínu určeném dílčí objednávkou a dílo dokončit a předat objednateli ve lhůtě dvou (2) kalendářních dnů od převzetí vozidla k provedení servisní prohlídky, pakliže nebude dohodnuto jinak. K provedení servisní prohlídky je objednatel povinen poskytnout zhotoviteli patřičnou součinnost, zejména mu včas a řádně předat vozidlo, na kterém má být servisní prohlídka zhotovitelem provedena.
2. Místem plnění je vždy místo uvedené v dílčí objednávce, pakliže nebude sjednáno a dohodnuto jinak. Dohodnou-li se smluvní strany na jiném místě předání vozidla a plnění v jiném místě, není zhotovitel oprávněn jakkoliv zvýšit cenu díla o vícenáklady.
3. Místem plnění může být ve zvlášť odůvodněných případech také provozovna zhotovitele či výrobní závod., pakliže nebude možné provést a dokončit servisní prohlídku v místě plnění požadovaném objednatelem, avšak výhradně po vzájemné dohodě smluvních stran.
4. Zhotovitel je při provádění servisní prohlídky povinen postupovat s odbornou péčí, podle svých nejlepších znalostí a schopností a respektovat rozsah a povahu prací a dodávek, včetně technických instrukcí a technologických postupů výrobce nástavby a podvozku vozidla. Při své činnosti je zhotovitel povinen chránit majetek, zájmy a dobré jméno objednatele a postupovat mimo jiné také v souladu s jeho pokyny. V případě nevhodných pokynů objednavatele je zhotovitel na jejich nevhodnost písemně upozornit a řádně svůj postup odůvodnit, jinak nese odpovědnost za vady a škodu, která v důsledku nevhodných pokynů objednatele vznikla.
5. Zhotovitel se zavazuje při provádění servisních prohlídek používat výhradně schválená a kalibrovaná diagnostická zařízení, měřicí přístroje a nářadí k tomu určené. Při odstraňování zjištěných závad se zhotovitel zavazuje používat výhradně nové, nepoužité, certifikované, homologované originální náhradní díly či díly stejné jakosti a provedení, jako díly originální. Repasované náhradní díly mohou být zhotovitelem použity jen po předchozím souhlasu objednatele, avšak pouze tehdy, pokud budou jakostně odpovídat kvalitě originálního náhradního dílu a po dobu záruky si zachovají obvyklé vlastnosti. Pro případ použití repasovaných náhradních dílů však platí, že veškeré případné vady, škody a důsledky z toho plynoucí jdou plně k tíži zhotovitele.
6. Objednatel je oprávněn prostřednictvím svých pracovníků provádět průběžnou kontrolu provádění díla. Zjistí-li, že zhotovitel provádí dílo v rozporu se smlouvou, je oprávněn požadovat okamžitou opravu, případně i provádění prací zastavit. Odstranění vad a náprava daného vadného stavu, včetně důsledků z toho plynoucích, jdou plně k tíži zhotovitele.
7. Objednatel převezme dokončené dílo bez vad a nedodělků opět v místě realizace na základě výzvy zhotovitele. O předání a převzetí plnění bude vyhotoven písemný protokol o

předání díla podepsaný oběma smluvními stranami. Za datum splnění smluvních závazků dle této smlouvy ze strany zhotovitele se považuje den podpisu předávacího protokolu o předání a převzetí předmětu díla bez závad a nedodělků oběma smluvními stranami.

8. Objednatel je oprávněn odmítnout převzít dílo pro jeho zjevné vady již při předání, a to i takové, které nebrání jeho užití k obvyklému účelu, zejména pro vady v jakosti a jeho provedení, přičemž v takovém případě osoba zodpovědná za převzetí díla důvody odmítnutí jeho převzetí uvede na předávací protokol.

ČI. VI Nebezpečí škody

1. Zhotovitel na sebe přejímá odpovědnost za škody způsobené na díle a samotném předmětu díla po celou dobu provádění servisní prohlídky, stejně tak za škody způsobené jeho činnostmi třetí osobě. Odpovědnost za škodu přechází na zhotovitele v okamžiku protokolárního předání předmětu díla k provedení servisní prohlídky podle této smlouvy a trvá do okamžiku předání předmětu díla objednateli zpět bez vad a nedodělků.
2. Zhotovitel prohlašuje, že je pojištěn proti škodám, které mohou vzniknout jeho činnostmi na majetku objednatele, a to minimálně v rozsahu obvyklé ceny vozidla, na kterém je servisní prohlídka prováděna.
3. Zhotovitel nese rovněž nebezpečí škody na věcech, které k provedení díla od objednatele převzal, nebo mu byly zapůjčeny, a to od okamžiku jejich převzetí do doby předání díla bez vad a nedodělků či do doby jejich vrácení objednateli zpět.

ČI. VII Odpovědnost za vady, záruka za jakost a reklamace

1. Zhotovitel odpovídá za to, že dílo bude provedeno řádně a kvalitně, včas a bez nedodělků, v souladu s touto smlouvou, příslušnými normami, technologickými postupy, předpisy o bezpečnosti práce a o požární ochraně, právními a technickými předpisy a bude prosté jakýchkoliv vad, způsobilé pro použití pro obvyklý účel a zachová si své obvyklé vlastnosti ve smyslu § 2113 občanského zákoníku. Záruční doba počíná běžet okamžikem protokolárního předání a převzetí díla bez vad a nedodělků.
2. Zhotovitel dále zaručuje, že dílo nebude zatíženo žádnými nároky, požadavky, zástavním právem, břemeny nebo jinými právy třetích osob, které by překážely klidnému užívání díla objednatel, bude prosté všech právních vad a že plněním ve smyslu této smlouvy nejsou nijak dotčena práva duševního vlastnictví třetích osob.
3. Zhotovitel na provedené dílo poskytuje objednateli záruku za jakost díla ve smyslu ustanovení § 2619 a § 2113 a násl. občanského zákoníku v délce trvání **minimálně 12 měsíců** ode dne protokolárního předání a převzetí díla objednatel bez vad a nedodělků, za podmínek touto a dílčí smlouvou o dílo sjednaných. Záruka se vztahuje nejen na provedené práce, ale též na použité materiály a náhradní díly.
4. Veškeré vady plnění nebo jeho části je objednatel povinen uplatnit u zhotovitele písemně a to bez zbytečného odkladu po jejich zjištění, včetně přesného popisu a vymezení vad, a to formou oznámení e-mailovou zprávou na adresu kontaktní osoby.
5. Zhotovitel se zavazuje zahájit opravu či odstranění řádně uplatněných vad bez zbytečného odkladu poté, co se o nich dozvěděl, nejpozději potom ve lhůtě 3 pracovních dnů ode dne jejich uplatnění, nedohodne-li se s objednatel jinak. Zhotovitel se zavazuje odstranit objednatel řádně uplatněné vady díla nejpozději do 14 dnů ode dne jejich uplatnění, nebude-li s ohledem na závažnost vady dohodnuto jinak. Tato lhůta běží ode dne řádného uplatnění vady díla nebo jeho části u zhotovitele.
6. Za účelem odstranění vad zhotovitel přebírá předmět plnění nebo jeho část, u které objednatel řádně a oprávněně uplatnil vady, v místě dislokace vozidla dle přílohy č. 1 této

smlouvy, pokud se smluvní strany nedohodnou jinak. Náklady vzniklé objednateli v souvislosti s dopravou předmětu plnění nebo jeho části do jiného místa přejímky hradí zhotovitel.

7. V případě, že zhotovitel neodstraní řádně a oprávněně reklamované vady ve sjednané lhůtě, je objednatel oprávněn sjednat nápravu a zajistit odstranění vad prostřednictvím třetí osoby s tím, že zhotovitel se zavazuje uhradit objednateli veškeré náklady vzniklé v souvislosti s takovýmto odstraněním vad.
8. Uplatněním nároků z vad zboží a ujednáním o náhradním plnění nejsou nijak dotčeny nároky objednatele na případnou náhradu škody a zaplacení smluvní pokuty.

Čl. VIII Sankce

1. Zhotovitel je oprávněn požadovat na objednateli zaplacení úroku z prodlení při nedodržení termínu splatnosti faktury ve výši zákonného úroku z prodlení, dle předpisů občanského práva, z oprávněně fakturované částky s DPH za každý i započatý den prodlení. Výše sankce není omezena.
2. Objednatel má vůči zhotoviteli nárok na smluvní pokutu pro případ nedodržení termínu dokončení a předání díla dle dílčí smlouvy o dílo, a to ve výši 0,5 % z ceny díla včetně DPH za každý i započatý den prodlení. Výše smluvní pokuty není omezena.
3. Objednatel má vůči zhotoviteli nárok na smluvní pokutu pro případ nedodržení lhůty pro odstranění zjištěných vad na základě reklamace, a to ve výši 1.000,- Kč (slovy: jeden tisíc korun českých) za každý i započatý den prodlení a je limitována celkovou cenou díla podle této smlouvy včetně DPH.
4. Zhotovitel je povinen uhradit objednateli smluvní pokutu ve výši 2.000,- Kč (slovy: dva tisíce korun českých) za každé porušení v případě, že zhotovitel poruší jakoukoli z podmínek stanovených mezinárodními smlouvami o lidských právech, sociálních či pracovních právech, zejména úmluv Mezinárodní organizace práce uvedených v příloze X směrnice č. 2014/24/EU, zákoníku práce, právních předpisů v oblasti zaměstnanosti a BOZP.
5. Objednatel je oprávněn vedle smluvní pokuty požadovat náhradu škody způsobené porušením příslušné povinnosti v plné výši. Objednatel je oprávněn započíst veškeré své splatné pohledávky vůči zhotoviteli vyplývající z nároku objednatele na uhrazení smluvních pokut či náhrad škod proti pohledávkám zhotovitele vůči objednateli vyplývajícím z nároku zhotovitele na zaplacení ceny díla. Není-li započtení podle předchozí věty možné, jsou smluvní pokuty splatné do 15 kalendářních dnů od doručení výzvy k zaplacení smluvní pokuty objednatelem zhotoviteli.
6. Smluvní strany ve smyslu § 2048 občanského zákoníku sjednaly, že smluvní pokuta může být po vzájemné dohodě smluvních stran uhrazena či odčiněna v jiném plnění než peněžitém (např. věcné plnění, poskytnutí služby apod.).
7. Smluvní strany odchylně od ustanovení § 2050 občanského zákoníku sjednaly, že zaplacením či odčiněním jakékoli smluvní pokuty podle této smlouvy není dotčena povinnost zhotovitele nahradit objednateli v plné výši též škodu či jinou újmu vzniklou porušením povinnosti, na kterou se smluvní pokuta vztahuje. Závazek splnit povinnost, jejíž plnění je zajištěno smluvní pokutou, po jejím zaplacení nezaniká.

Čl. IX Doba trvání a změny smlouvy

1. Tato smlouva se uzavírá na dobu určitou, a to do 31. 12. 2022.
2. Tuto smlouvu lze měnit pouze formou písemných, vzestupně číslovaných, vzájemně odsouhlasených dodatků podepsaných oběma smluvními stranami.

3. Neplatnost nebo nevynutitelnost některého ustanovení této smlouvy nemá za následek neplatnost nebo nevynutitelnost ostatních ustanovení. Smluvní strany vyvinou veškeré úsilí, aby dotčená ustanovení nahradily ustanovením platným a vynutitelným, které svým smyslem a účelem v nejvyšší možné míře odpovídá dotčenému ustanovení.
4. K zániku této smlouvy může dojít dohodou smluvních stran, odstoupením, nebo **vyčerpáním sjednaného maximálního finančního objemu plnění na základě této smlouvy ve výši 750 000,-Kč včetně DPH.**

Čl. X Odstoupení od smlouvy

1. Od smlouvy lze odstoupit, pokud dojde k podstatnému porušení smluvních vztahů a pokud tento úmysl oznámí oprávněná strana druhé straně, a to bez zbytečného odkladu poté, co se o porušení dověděla. Odstoupení musí být písemné a je účinné dnem jeho doručení druhé smluvní straně.
2. Podstatným porušením smlouvy se rozumí, jestliže strana porušující smlouvu věděla nebo mohla vědět, že druhá strana při takovém porušení nebude mít zájem na takovém plnění smlouvy.
3. Za podstatné porušení se považuje zejména:
 - a) prodlení zhotovitele s dokončením díla a jeho předáním objednateli bez vad a nedodělků oproti sjednanému termínu po dobu delší než 5 kalendářních dnů,
 - b) zjevné vady díla již při jeho dodání,
 - c) postup zhotovitele při realizaci díla v rozporu s touto smlouvou,
 - d) prodlení s odstraněním vad ve lhůtě stanovené podle čl. VII odst. 5 této smlouvy delší než 5 pracovních dnů,
 - e) prodlení objednatele s plněním finančních závazků dle této smlouvy po dobu delší než 15 dnů,
 - f) pokud objednatel nezajistí podmínky pro řádné předání plnění nebo pro výkon činnosti zhotovitele a tuto skutečnost nenapraví ani po písemném upozornění v dodatečně přiměřené lhůtě.
4. Objednatel je dále oprávněn od této smlouvy odstoupit v případě, že
 - a) vůči majetku zhotovitele probíhá insolvenční řízení, v němž bylo vydáno rozhodnutí o úpadku, pokud to právní předpisy umožňují,
 - b) insolvenční návrh na zhotovitele byl zamítnut proto, že majetek zhotovitele nepostačuje k úhradě nákladů insolvenčního řízení,
 - c) zhotovitel vstoupí do likvidace.
5. Odstoupením od této smlouvy nejsou nijak dotčena ustanovení týkající se náhrady škody, smluvních pokut, zápočtu a postupování pohledávek a ustanovení týkající se takových práv a povinností z jejichž povahy vyplývá, že mají trvat i po skončení účinnosti této smlouvy.

Čl. XI Ostatní ujednání

1. Smluvní strany jsou povinny bez zbytečného odkladu oznámit druhé smluvní straně změnu údajů uvedených v záhlaví této smlouvy i údajů kontaktních osob.
2. Kontaktní osobou zhotovitele je:



3. Kontaktními osobami objednatele jsou:



4. Kontaktní osoby smluvních stran jsou oprávněny k poskytování součinnosti dle této smlouvy, nejsou však jakkoli oprávněny či zmocněny ke sjednávání změn nebo rozsahu této smlouvy.
5. Zhotovitel je ve smyslu ustanovení § 2 písm. e) zákona č. 320/2001 Sb., o finanční kontrole ve veřejné správě a o změně některých zákonů (zákon o finanční kontrole), ve znění pozdějších předpisů, osobou povinnou spolupůsobit při výkonu finanční kontroly prováděné v souvislosti s úhradou zboží nebo služeb z veřejných výdajů.
6. Zhotovitel je povinen upozornit objednatele písemně na existující či hrozící střet zájmů bezodkladně poté, co střet zájmů vznikne či vyjde najevo, pokud zhotovitel i při vynaložení veškeré odborné péče nemohl střet zájmů zjistit před uzavřením této smlouvy.
7. Zhotovitel činí nesporným, že všechny informace, které poskytne objednateli v souvislosti s plněním dle této smlouvy a jejím uzavíráním, nejsou důvěrné informace a nejsou ani obchodním tajemstvím ve smyslu § 504 občanského zákoníku. Zhotovitel rovněž bez jakýchkoliv výhrad souhlasí se zveřejněním své identifikace a dalších údajů uvedených ve smlouvě včetně ceny.
8. Tato smlouva podléhá povinnosti uveřejnění v registru smluv podle zákona č. 340/2015 Sb., o zvláštních podmínkách účinnosti některých smluv, uveřejňování těchto smluv a o registru smluv, ve znění pozdějších předpisů (dále jen „zákon o registru smluv“). Smluvní strany činí nesporným, že mimo jiné také v souladu se zněním zákona č. 106/1999 Sb. o svobodném přístupu k informacím, souhlasí s jejím zpřístupněním či zveřejněním v jejím plném znění, jakož i všech úkonů a okolností s touto smlouvou souvisejících, ke kterému může kdykoliv v budoucnu dojít.
9. Smluvní strany činí nesporným, že tuto smlouvu uzavírají v souladu se zákonem č. 110/2019 Sb., o zpracování osobních údajů, a podle Nařízení Evropského parlamentu a Rady (EU) 2016/679 ze dne 27. dubna 2016 o ochraně fyzických osob v souvislosti se zpracováním osobních údajů a o volném pohybu těchto údajů a o zrušení směrnice 95/46/ES (obecné nařízení o ochraně osobních údajů).
10. Veškeré uplatňování nároků, sdělování, žádostí, předávání informací apod., podstatných pro plnění z této smlouvy, pakliže není ujednáno jinak, musí být vždy příslušnou smluvní stranou provedeno v písemné formě, výhradně v českém jazyce a doručeno druhé smluvní straně přednostně prostřednictvím elektronické komunikace do datové schránky, případně doporučenou poštou prostřednictvím držitele poštovní licence, osobně proti podpisu či prostřednictvím osoby, která provádí přepravu zásilek (kurýrní služba). Listinná komunikace se považuje za doručenu dnem převzetí adresátem a nepodaří-li se doručit, pak posledním den úložní lhůty odeslané listovní zásilky stanovené držitelem poštovní licence.

ČI. XII Závěrečná ustanovení

1. Tato smlouva nabývá platnosti dnem jejího uzavření oběma smluvními stranami a účinnosti potom okamžikem jejího zveřejnění v registru smluv ve smyslu zákona o registru smluv.

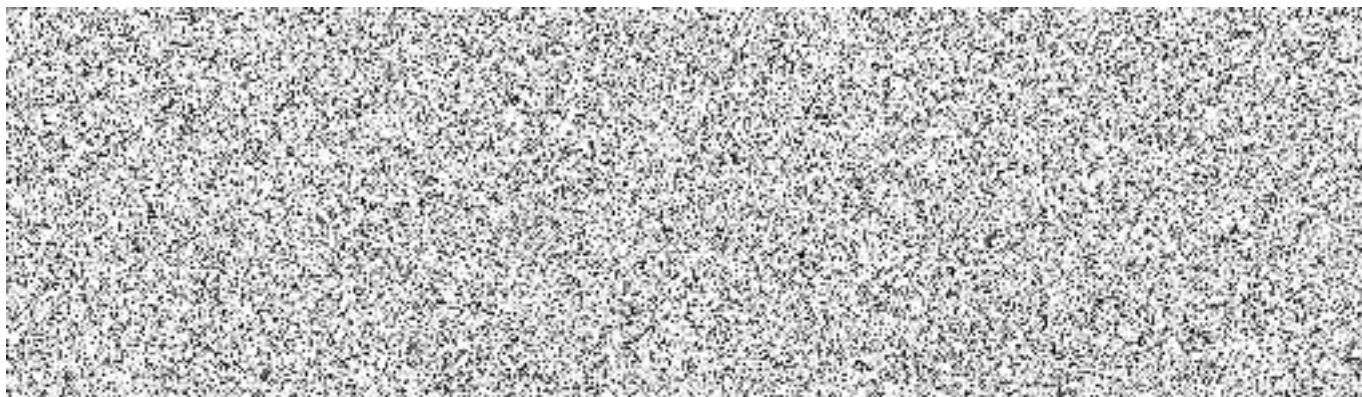
2. Veškeré změny a doplňky této smlouvy mohou být provedeny pouze po dosažení úplného konsenzu na obsahu změny či doplňku, a to písemným dodatkem uzavřeným oběma smluvními stranami a zveřejněným ve smyslu zákona o registru smluv. Smluvní strany tedy vylučují možnost uzavření dodatku bez ujednání veškerých náležitostí dle § 1726 občanského zákoníku. Smluvní strany rovněž vylučují použití ustanovení § 1740 odst. 3 a ustanovení § 1757 odst. 2 občanského zákoníku.
3. V zájmu zachování právní jistoty smluvních stran povinnost zveřejnit smlouvu či její písemné dodatky ve smyslu zákona o registru smluv splní bez zbytečného odkladu vždy po uzavření objednatel. O okamžiku zveřejnění v registru smluv se objednatel zavazuje neprodleně vyrozumět zhotovitele.
4. Tato smlouva a vztahy z ní vyplývající se řídí právním řádem České republiky. V otázkách a vztazích touto smlouvou výslovně neřešených se smluvní vztah řídí příslušnými ustanoveními občanského zákoníku.
5. Práva a závazky vyplývající z této smlouvy nemůže zhotovitel postoupit jinému subjektu práva bez souhlasu objednatele, přičemž smlouva je závazná i pro případné právní nástupce smluvních stran. Oznámení o změně smluvní strany oznámí právní nástupce této smluvní strany písemně druhé smluvní straně do 15 dnů ode dne přechodu práv na základě rozhodné události.
6. Spor, který vznikne na základě této smlouvy nebo který s ní jakkoliv souvisí, se smluvní strany zavazují řešit vždy přednostně smírnou cestou, dohodou. Jinak jsou pro řešení takových sporů příslušné obecné soudy České republiky.
7. Tato smlouva je vyhotovena pouze v elektronické podobě.
8. Smluvní strany shodně prohlašují, že tuto smlouvu uzavírají svobodně a vážně, že považují obsah této smlouvy za určitý a srozumitelný, s jejím obsahem souhlasí a že jsou jim známy veškeré skutečnosti, jež jsou pro uzavření této smlouvy rozhodující, na důkaz čehož připojují své elektronické podpisy.
9. Nedílnou součástí této smlouvy je:
Příloha č. 1 – Technická specifikace,
Příloha č. 2 – Cenová nabídka.

V Ústí nad Labem dne _____

V Klatovech dne _____

Objednatel:

Zhotovitel:



Příloha č. 1 k Rámcové smlouvě č. 2022275

Technická specifikace na provedení pravidelné roční servisní prohlídky a seřízení automobilových žebříků IVECO MAGIRUS pro rok 2022

Kvalifikační předpoklady:

V souladu s požadavky výrobce nastavby vozidla musí být servis nastavby vozidla prováděn výlučně osobou odborně způsobilou, která byla k takové činnosti výrobcem autorizována, včetně použití předepsaných diagnostických přístrojů, nástrojů, pomůcek, licencovaného softwaru apod. Dodavatel je povinen předložit do výběrového řízení doklad vystavený výrobcem nastavby prokazující splnění požadavku na odbornou způsobilost. Pokud dodavatel prokazuje svou způsobilost prostřednictvím subdodavatele, je povinen předložit též smlouvu o zajištění plnění předmětu smlouvy s tímto subdodavatelem a současně předložit doklad vystavený výrobcem nastavby prokazující splnění požadavku na odbornou způsobilost subdodavatele.

ROZSAH SERVISNÍ KONTROLY A ÚDRŽBY AUTOMOBILOVÝCH ŽEBŘÍKŮ MAGIRUS CC/CS

Konstrukční část	Kontrola
------------------	----------

1. Elektroinstalace kabina	
Soustava zvláštních signálů:	Funkce, spínač, relé
Radiostanice:	Funkce, měnič napětí
Přídavná dobíjecí zařízení:	Funkce, odpojovací relé
Počítadlo motohodin:	Funkce
Přídavné osvětlení:	Zrcátka, říditelná zadní náprava, postranní osvětlení, spínání a funkce
Kontrolky a výstražná světla:	Funkce
Pojistky:	Upevnění a koroze

2. Podstavba	
Hlavní rám:	Mechanické propojení s rámem podvozku
Vzpěra pro uložení žebříku:	Vizuální kontrola, upevnění
Podpěry:	Funkce, mech. propojení, vodící prvky: namazání, zvuky Podpěrné talíře: pohyblivost, koroze, namazání, blinkry na podpěrách a na zádi
Pružinové zajištění:	Funkce, stav, upevnění, lana, kladky, tažné pružiny
Hydraulické válce:	Upevnění, ložiska, těsnost
Hydraulická nádrž:	Upevnění, stav oleje, filtr, ventilátor, těsnost
Pohon čerpadla:	Vizuální kontrola, těsnost, sací a tlaková vedení a hnací řetězec
Hydraulická soustava:	Upevnění řídicích bloků, těsnost, funkce Šroubení, olejová vedení (trubky, hadice) upevnění ventilů, kontrola stavu a těsnosti
Olejevý prostup:	Upevnění a těsnost
Proudový sběrač - provedení CS:	Funkce
Ovládací páky:	Funkce podpěr (Provozní otáčky/sklápění koše)

Bezpečnostní funkce:	Parkovací brzda, funkce nouzový stop
	Upevnění spínače uložení žebříkové sady a funkce
	Blokování podpěr pokud žebřík není složený
	Blokování provozu žebříku pokud vozidlo není podepřeno
- provedení CS:	Obslužné stanoviště pro podpěry - výstražný tón při pohybu podpěr
Snímače signálů:	Zasunutí podpěr, rozpoznání délky vysunutí podpěr, snímač kontaktu se zemí
	Funkce tlakových snímačů, nouzový nárazový spínač
- provedení CS:	Joysticky
Vyrovnávací otočný věnec	Upevnění otočného věnce, funkce, namazání
	Brzda převodovky točnice, upevnění, funkce, těsnost, stav oleje
Pojistky:	Stav - koroze, kontakty, hlavní pojistky pro provoz žebříku, nouzový provoz
	Podstavba, točnice, záchranný koš
Relé:	Hlavní relé proudového napájení pomocí zapnutí/vypnutí vedlejšího pohonu, samoregulace
- provedení CS:	
Nouzový manuální/ 24V /230V/ 400 V: provoz	Funkce všech os a směrů při maximální zátěži, čerpadlo nouzového pohonu, přetlakový ventil, těsnost

3. Nástavba	
Pódium:	Konzole, konstrukce, oplechování - stav, upevnění
Nářadové skříně:	Konstrukce, oplechování - stav, upevnění, odvětrání
Rolety:	Stav - funkce, spínače, hřídele, zámky
Úchyty:	Stav - upevnění, zajištění
Osvětlení:	Osvětlení nářadových skříní, postranní osvětlení, osvětlení schůdků, obrysová světla - stav a funkce
Schůdky:	Stav - oplechování, schůdky, madla
Výklopná dvířka:	Stav, upevnění, zajištění
Baterie:	Upevnění, zajištění a koroze, stav dobití, napětí, kabelové připojení
Nabíjecí zařízení 12V/24V/230V/ 400V :	Funkce, blokování startování, ukazatele v kabině

4. Točnice	
Šroubové spoje:	Kontrola pomocí momentového klíče:
	Podstavba k otočnému věnci
	Otočný věnec k točnici, stejně tak převodovka
	Stranové vyrovnávání a zdvihací válce
	Upevnění navijáku
	Zdvihací hřídel a lanové kladky
	Žebříková sada ke zdvihacímu rámu
Hydraulická soustava:	Řídicí blok - upevnění, těsnost, funkce
	Hydraulická vedení, hadice a ventily
	Ventily - upevnění, stav, funkce a těsnost
	Stranové vyrovnávání - funkce, těsnost
	Pohyblivé osy - funkce, těsnost
Naviják:	Lamelové brzdy - přezkoušení, opotřebení, těsnost
	Upevnění lan na navijecím bubnu
	Stav oleje, těsnost
Převodovka točnice:	Stav oleje, těsnost, vůle k otočnému věnci
Obslužné prvky:	Funkce žebříku s košem a bez koše, provozní otáčky
	Řídicí páky, tlačítka funkcí a spínač "Mrtvý muž"
	Tlak olej jen pokud je řídicí páka ve středové poloze, automatické složení žebříku na úložnou vzpěru, Přepínání hranic koše 4-3-2-1-0

Bezpečnostní funkce:	Vypnutí na hranici - porovnání skutečných hodnot vyložení
	Akustický výstražný tón při použití nouzového nárazového vypínače na hl. obsl. stanovišti
	Zpomalení při přiblížení se k hranici
	Snímač úhlu zdvihu - upevnění, funkce
	Přetížení, přemostění, koncové polohy
	Přepínání rozsahu otáčení, ochranné pásmo kabiny
	Zastavení v koncové poloze - max. úhel zdvihu $\leq 77^\circ$
Snímače / senzory:	Rozpoznání pozice všech os
	Rozpoznání podélného a příčného náklonu, snímač - "žebřík zasunut"
	Obslužné prvky a ukazatele na obslužné jednotce
	Ukazatel délky žebříku, ukazatel úhlu zdvihu, tlačítka na joysticku,
	Dorozumívací zařízení
Vyrovnávací otočný věnec:	Snímače řízení otočného věnce, funkce, čistota
Ukazatele:	Display, stupňový oblouk, vodováha, stav, funkce
Osvětlení:	Kontrola funkce a upevnění světel
Nouzové ovládání:	Funkce všech os a směrů
	Funkce zvýšení otáček při nouzovém provozu
	Funkce brzdících ventilů
	Funkce výstražného tónu
- provedení CS:	Omezení rychlosti pomocí nastavovací kroužků (nouzový provoz)
Kontrola systému: - provedení CS:	Zelené LED na pojistkové kartě blikají, žádné chybové hlášení
Elektrická soustava - všeobecně:	Řídicí skříň, vedení a kabely, vidlice, sběrný kruh
	všeobecná vizuální kontrola upevnění a stavu
Generátor:	Upevnění a funkce

5. Žebříková sada	
Žebříkové části:	Vizuální kontrola kompletní svařované konstrukce: poškození, deformace, trhliny, poškození laku
	Vyrovnávání příček, symetrie výsuvu
Zavěšení koše:	Stav, deformace, trhliny, zajišťovací mechanismus, funkce, senzor zajištění koše/rozpznání koše
Přestupní oblouk:	Stav vodicích drah + zajištění na koši
Kladková vedení: provedení CS:	Stav, chod, nastavení
	Kyvné uložení přední straně žebříku, kladky, nastavení, chod, deformace
Kluzné dráhy:	Kluzné vložky v zadní straně žebříku - opotřebení, upevnění, nastavení, namazání
Pohyblivé plochy:	Spodní strana profilu, vnější plocha profilu
	Kolejnice, kluzné dráhy - čistota, poškození, stav laku
Lanová vedení:	Lana - stav, upevnění, napnutí, nastavení, opotřebení, ukostřovací kabel na lanových okách
	Kladky - uložení lanových kladek, stav, opotřebení
Kabelová vedení:	Kabel v žebříkové sadě - stav
	Napnutí a snadný chod
	Kladky a vodicí dráhy - stav, napnutí
	Stav zásuvek a svorkovnic
	Funkce reproduktoru
Snímače:	Kontrola hodnot DMS snímačů zatížení – seřízení pomocí softwaru
Příčky a obložení příček: - provedení CS:	Stav, opotřebení, koroze, poškození
	Upevňovací lišta, upevnění

Vodní vedení:	Potrubí vodního vedení na 1. žebříkovém díle - upevnění, těsnost
---------------	--

6. Záchranný koš	Typ
Mechanika a struktura:	Vizuální kontrola kompletní svařované konstrukce: poškození, deformace trhliny, poškození laku
	Nástupní žebřík a přední dvířka, zadní stěna koše a dvířka
	Zábradlí - snadný chod všech čepů samočinné zajištění
	Uvolnění zadní stěny - přírubový spoj
	Zavěšení, závěsné uložení žebříku
	Uchycení vyrovnávacího pohonu - funkce, upevnění
	Multifunkční sloupek - zajištění
	Přestupní oblouk - funkce a zajištění
Hydraulická soustava:	Hydraulický agregát - nouzové čerpadlo, řídicí blok, stav oleje a filtru, pohon vyrovnávání koše,
	Funkce obou hydraulických válců - těsnost, upevnění
	Hydraulická vedené, hadice, upevnění, těsnost, hydr. válce
Snímače / senzory:	Zkouška ochrany proti nárazu l/p + p/z, senzory multifunkčního sloupku
	Obslužné prvky a ukazatele na obslužné jednotce
	Dorozumívací zařízení, mikrofon
Provozní funkce:	Svislá poloha koše -15° - +75°
	Snímač koncové polohy +/- 12° pomocí přepouštěcího ventilu nouzového čerpadla
	Nouzový stop "Záchrana" z hlavního obslužného stanoviště, hydr. nouzový provoz
	Přepínání hranic koše, přední hl. obsl. stanoviště
	Tlak olej jen pokud je řídicí páka ve středové poloze
	Řídicí páky, tlačítka funkcí a spínač "Mrtvý muž"
Příslušenství:	Otočný držák zdravotnických nosítek - funkce, sváry, popruhy
	Otočná proudnice mechanická - funkce, těsnost
	Otočná proudnice elektrická - funkce, těsnost
	Vodní vedení, ochlazovací zařízení - funkce, těsnost
	Mechanické zajištění vybavení koše
7. Výtah	
Mechanika a struktura:	Vizuální kontrola kompletní svařované konstrukce: poškození, deformace trhliny, poškození laku Výklopný rám, podlaha, průchod - funkce, poškození Všechny 4 pohony - stav, poškození, snadný chod
Bezpečnostní brzda:	Chod všech pohyblivých dílů, brzdové vačky, brzdové pružiny, brzdná lana Samovolné uzavření excentrické brzdy při vyklopení výtahu a při uvolnění lana
Výklopný mechanismus: - provedení CC:	Zajištění, použití, hřidel brzdy Sklopení páky unašeče
Kolejnice výtahu: - provedení CC: - provedení CS:	Snadný chod, vedení, deformace Funkce přibližovacích senzor Funkce zádržné brzdy, hydraulika, mechanika Brzdové obložení - upevnění, opotřebení Funkce pohonu - synchronní pohyb, stav, ozubený řemen Napínací mechanismus, senzory pro koncové polohy
Provoz výtahu: - provedení CS: - provedení CC:	Funkce snímačů výtahu a rozpoznání polohy výtahu Stav lan, lanová vedení, nastavení, kladky Kontrola žebříkové sady na stopy oděru Lanové válečky: upevnění, opotřebení Funkce snímače uvolněného lana Ochranné desky lanových vedení, upevnění, opotřebení
8. Software	

	Kontrola chybové paměti všech ESX řídicích jednotek – vymazání chybových hlášení Kontrola/seřízení hodnoty DMS snímačů
9. Stabilita / pevnost	
Statická zkouška přetížení dle EN 14043:	Před zatížení žebříkové sady v podélné ose vozidla po dobu 1 minuty, potom 10minut nechat stát žebřík pod zátěží a změřit výšku podlahy koše při zatížení a po následném odlehčení. Přípustný rozdíl obou hodnot je max. 100 mm. Zkušební zatížení ($1,5 \times P_n + P_z$).
Monitorovací zařízení. Stabilita hranice pro 3 osoby:	Při minimálním podepření: Zvýšit zátěž dokud se nerozezná výstražný signál, zaznamenat hraniční zátěž
	Při maximálním podepření: Zvýšit zátěž dokud se nerozezná výstražný signál, zaznamenat hraniční zátěž
Dynamická zkouška dle EN 14043:	Zkušební podmínky viz 14.2.1.3.2 GUV-G 9102
10. Údržba	
Předepsaná pravidelná údržba provedená autorizovanou osobou	Dle pokynů výrobce

Příloha č. 2 k Rámcové smlouvě č. 2022275

Cenová nabídka provedení servisní kontroly a odstranění zjištěných závad na AZ Iveco Magirus
HZS Ústeckého kraje – rok 2022

stanice Ústí nad Labem	
1. AZ 52-S1 , RZ: ULK 78-33, VIN: WJME2NPT00C046480, rok výroby 1999	
• Servis: 53.719,00 Kč bez DPH	65.000,00 Kč s DPH
• Oprava: <i>Výměna 7 kusů gumových obložení příček žebříku na 1. žebříkovém dílu</i>	
24.958,00 Kč bez DPH	30.199,18 Kč s DPH
2. AZ 30-S1 , RZ: 9U1 3758, VIN: ZCFA71MN902667772, rok výroby 2018	
• Servis: 49.586,78 Kč bez DPH	60.000,00 Kč s DPH
stanice Most	
3. AZ 52-S1 , RZ: MOB 02-81, VIN: WJME2NPT00C050489, rok výroby 2000	
• Servis: 53.719,00 Kč bez DPH	65.000,00 Kč s DPH
• Opravy:	
- <i>výměna 8 kusů gumových obložení příček žebříku na 1. žebříkovém dílu</i>	
27.632,00 Kč bez DPH	33.434,72 Kč s DPH
- <i>výměna 2 kusů vysouvacích lan na 2. dílu žebříkové sady</i>	
28.742,00 Kč bez DPH	34.777,82 Kč s DPH
4. AZ 40-S1 , RZ: 9U1 3015, VIN: ZCFA71TN102668884, rok výroby 2018 (<i>stanice Litvínov</i>)	
• Servis: 49.586,78 Kč bez DPH	60.000,00 Kč s DPH
stanice Litoměřice	
5. AZ 30-M1 , RZ: 4U0 7417, VIN: ZCFA1LM0202476809, rok výroby 2006	
• Servis: 49.586,78 Kč bez DPH	60.000,00 Kč s DPH
stanice Děčín	
6. AZ 30-M1 , RZ: 9U1 3752, VIN: ZCFA71MN602667650, rok výroby 2018	
• Servis: 49.586,78 Kč bez DPH	60.000,00 Kč s DPH
stanice Žatec	
7. AZ 30-S1 , RZ: 5U4 5609, VIN: WDB9575431V217099, rok výroby 2008	
• Servis: 49.586,78 Kč bez DPH	60.000,00 Kč s DPH
• Oprava: <i>Vyrovnávání záchranného koše - výměna 4 kusů zpětných ventilů hydraulických válců vyrovnávání koše</i>	
63.688,00 Kč bez DPH	77.062,48 Kč s DPH