

## Smlouva o vypořádání závazků č. j. KRPZ-59669-7/ČJ-2022-1500VO

uzavřená dle § 1746 odst. 2 zákona č. 89/2012 Sb., občanský zákoník, v platném znění, mezi těmito smluvními stranami:

### Česká republika – Krajské ředitelství policie Zlínského kraje

se sídlem: J. A. Bati 5637, 760 01 Zlín

jednající: Mgr. Ing. Miloš Poloczek, náměstek ředitele pro ekonomiku

IČ: 72052767

DIČ: CZ72052767

bankovní spojení: ČNB, pobočka Brno

č. ú.: 28036881/0710

(dále jen „*Odběratel*“) na straně jedné

a

### Vodovody a kanalizace Vsetín, a.s.

se sídlem: Jasenická 1106, 755 01 Vsetín

IČ: 47674652

DIČ: CZ47674652

zapsaná v obchodním rejstříku vedeném u Krajského soudu v Ostravě, oddíl B, vložka 682

bankovní spojení: KB Vsetín

č. ú.: 2504851/0100

(dále jen „*Dodavatel*“) na straně druhé

a

### Krajská hygienická stanice Zlínského kraje se sídlem ve Zlíně

se sídlem: Havlíčkovovo nábřeží 600, 760 01 Zlín

zast.:  ředitelkou

IČ: 71009221

(dále jen „*Vlastník nemovitosti*“)

## I.

### Popis skutkového stavu

1. Vlastník nemovitosti a odběratel uzavřely dne 25. 5. 2022 zápis ve věci způsobu úhrady některých nákladů spojených s provozem budovy na ul. 4. května č.p. 252 ve Vsetíně, evidovanou pod č.j. KRPZ-65647-11/ČJ-2022-1500VO, ve které odběratel prohlašuje, že je oprávněn užívat budovu č.p. 252, jenž je součástí pozemku st. pl. 1951, které jsou pro obec a katastrální území Vsetín

zapsány v katastru nemovitostí vedeném Katastrálním úřadem pro Zlínský kraj, Katastrální pracoviště Vsetín, na listu vlastnictví č. 9903.

2. Smluvní strany uzavřely dne 16. 5. 2022 smlouvu č. 103263 o dodávce pitné vody a odvádění a čištění odpadní vody, evidovanou pod č. j. KRPZ-59669-6/ČJ-2022-1500VO (dále jen „*Smlouva o dodávce pitné vody a odvádění a čištění odpadní vody*“), jejímž předmětem byla úprava vztahů, práv a povinností smluvních stran při dodávce vody z vodovodu a odvádění odpadních vod kanalizací.
3. Odběratel je povinným subjektem pro zveřejňování v registru smluv a má povinnost uzavřenou smlouvu zveřejnit postupem podle zákona č. 340/2015 Sb., zákon o registru smluv, ve znění pozdějších předpisů.
4. Smluvní strany shodně konstatují, že do okamžiku sjednání této smlouvy nedošlo k uveřejnění smlouvy o dodávce pitné vody a odvádění a čištění odpadní vody uvedené v odst. 1 tohoto článku v registru smluv, a že jsou si vědomy právních následků s tím spojených.
5. V zájmu úpravy vzájemných práv a povinností vyplývajících z původně sjednané smlouvy, s ohledem na skutečnost, že smluvní strany jednaly s vědomím závaznosti uzavřené smlouvy a v souladu s jejím obsahem plnily, co si vzájemně ujednaly, a ve snaze napravit stav vzniklý v důsledku neuveřejnění smlouvy v registru smluv, sjednávají smluvní strany tuto novou smlouvu ve znění, jak je dále uvedeno.

## II.

### Práva a závazky smluvních stran

1. Smluvní strany si tímto ujednáním vzájemně stvrzují, že obsah vzájemných práv a povinností, který touto smlouvou nově sjednávají, je zcela a beze zbytku vyjádřen textem původně sjednané smlouvy o dodávce pitné vody a odvádění a čištění odpadní vody, která tvoří pro tyto účely přílohu této smlouvy. Lhůty se rovněž řídí původně sjednanou smlouvou.
2. Smluvní strany prohlašují, že veškerá vzájemně poskytnutá plnění na základě původně sjednané smlouvy považují za plnění dle této smlouvy a že v souvislosti se vzájemně poskytnutým plněním nebudou vzájemně vznášet vůči druhé smluvní straně nároky z titulu bezdůvodného obohacení.
3. Smluvní strany prohlašují, že veškerá budoucí plnění z této smlouvy, která mají být od okamžiku jejího uveřejnění v registru smluv plněna v souladu s obsahem vzájemných závazků vyjádřeným v příloze této smlouvy, budou splněna podle sjednaných podmínek.
4. Smluvní strana, která je povinným subjektem pro zveřejňování v registru smluv (Odběratel), se tímto zavazuje smluvním stranám k neprodlenému zveřejnění této smlouvy a její kompletní přílohy v registru smluv v souladu s ustanovením § 5 zákona o registru smluv.

## III.

### Závěrečná ustanovení

1. Tato smlouva o vypořádání závazků nabývá účinnosti dnem uveřejnění v registru smluv.
2. Tato smlouva o vypořádání závazků je vyhotovena ve třech stejnopisech, každý s hodnotou originálu, přičemž každá ze smluvních stran obdrží jeden stejnopis.

Příloha č. 1 – Smlouva o dodávce pitné vody a odvádění a čištění odpadní vody č. 103263

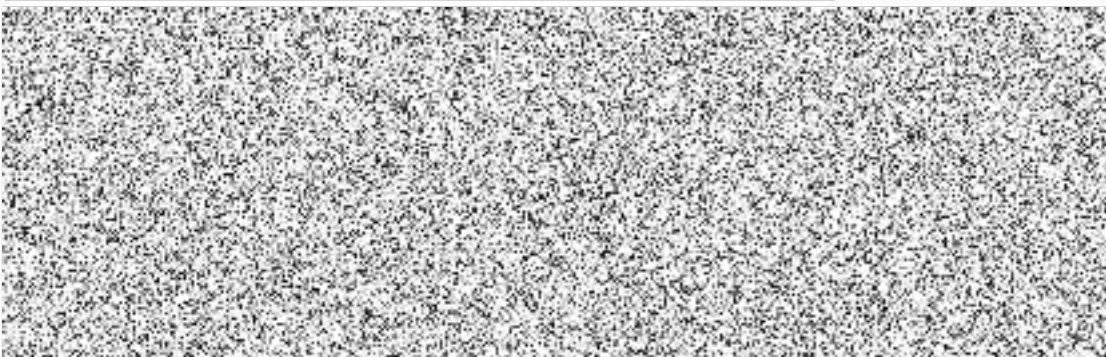
Ve Zlíně dne 14. 09. 2022

Za Odběratele:



Ve Vsetíně dne 22-09-2022

Za Dodavatele:





**SMLOUVA Č.: 103263****O DODÁVCE PITNÉ VODY A ODVÁDĚNÍ A ČIŠTĚNÍ ODPADNÍ VODY**

uzavřena dle zák. 274/2001 Sb., o vodovodech a kanalizacích pro veřejnou potřebu a prováděcí vyhl. č. 428/2001 Sb. v platném znění

**Dodavatel:** Vodovody a kanalizace Vsetín, a.s., Vsetín, Jasenická 1106, PSČ 755 01, zapsaná v obchodním rejstříku vedeném u Krajského soudu v Ostravě, oddíl B, vložka 682. IČ 47 67 46 52, DIČ CZ47 67 46 52, bankovní spojení: KB Vsetín, č.ú. 2504851/0100, zastoupená zaměstnancem:

<b>Vlastník připojené stavby nebo pozemku (dále jen "vlastník nemovitosti")</b> číslo: 6401562 Krajská hygienická stanice Zlínského kraje se sídlem ve Zlíně Havlíčkovo nábřeží 600 76001 Zlín, Zlín Zast.: [redacted] IČO: 71009221	<b>Odběratel:</b> číslo: 6402816 Krajské ředitelství policie Zlínského kraje J. A. Bati 5637 76001 Zlín, Zlín IČ: 72052767 DIČ: CZ72052767	
<b>Adresa pro zasilání písemností:</b> Krajské ředitelství policie Zlínského kraje J. A. Bati 5637 76001 Zlín, Zlín	Výpis z Registru ekonomických subjektů ČSÚ v ARES Zast.: Mgr. Ing. Miloš Poloczek, náměstek ředitele Bankovní spojení: číslo účtu / kód banky: 28036881 / 0710	

**Místo plnění:** viz Příloha č. 1 "Seznam odběrných míst", která je nedílnou součástí této smlouvy

**Předmět smlouvy:** Dodávka pitné vody a odvádění a čištění odpadní vody. V rozsahu a za podmínek dále stanovených se dodavatel zavazuje odběrateli dodávat pitnou vodu a odvádět a čistit odpadní vodu a odběratel se za to zavazuje platit dodavateli vodné a stočné. Součástí této smlouvy jsou Obchodní podmínky pro dodávku vody z vodovodu sloužícího veřejné potřebě a odvádění odpadních vod kanalizací sloužící veřejné potřebě a čištění odpadních vod, které upravují práva a povinnosti obou smluvních stran.

**Voda dodávaná vodovodní přípojkou:**

<b>Způsob stanovení množství odebrané vody:</b> <input checked="" type="checkbox"/> a) vodoměrem <input type="checkbox"/> b) dle směrných čísel roční spotřeby (výpočet je nedílnou součástí této smlouvy)	<b>Limit množství dodávané vody:</b> dle potřeby odběratele ke dni uzavření této smlouvy, maximálně však v množství určujícím kapacitu vodoměru/profil přípojky	<b>Účel dodávky vody:</b> <input type="checkbox"/> a) domácnost <input checked="" type="checkbox"/> b) ostatní
---	--	--

Aktuální hodnoty ukazatelů jakosti dodávané pitné vody jsou k dispozici na [www.vakvs.cz](http://www.vakvs.cz) v oddíle Pitná voda.  
 Tlakové poměry v místě přípojky: max. 0,6 MPa, min. 0,15 MPa

**Odvádění a čištění odpadní vody kanalizační přípojkou**

<b>Odběratel vypouští do kanalizace:</b> <input checked="" type="checkbox"/> a) vodu dodanou vodovodem <input type="checkbox"/> b) vodu z jiných zdrojů <input checked="" type="checkbox"/> c) srážkové vody
---

<b>Způsob stanovení množství odvedené vody:</b> <input type="checkbox"/> a) měřicím zařízením odběratele <input checked="" type="checkbox"/> b) srážkové vody určené výpočtem, který je přílohou a nedílnou součástí této smlouvy <input type="checkbox"/> c) dle směrných čísel roční spotř. <input type="checkbox"/> d) dle srovnatelného měřeného předchozího období <input checked="" type="checkbox"/> e) dle množství vody dodané <input type="checkbox"/> s připočtením odpad. vod z jiných zdrojů než vodovodu (odborným výpočtem) <input type="checkbox"/> s odečtením množství vody spotřebované v technologickém procesu
--

Počet trvale připojených osob:

**Jakost vody a limity znečištění odpadních vod:** Jakost dodávané vody odpovídá platným obecným právním předpisům (zák. 258/2000 Sb., zákon o ochraně veřejného zdraví a vyhl. č. 252/2004 Sb., kterou se stanoví hygienické požadavky na pitnou a teplou vodu a četnost a rozsah kontroly pitné vody, v platném znění). Příпустné míry množství a znečištění vypouštěné odpadní vody jsou stanoveny v souladu s kanalizačním řádem, není-li v této smlouvě stanoveno jinak. Míra a bilance znečištění vypouštěných odpadních vod odpovídá platným obecným právním předpisům a platnému kanalizačnímu řádu, který je uložen v sídle dodavatele a odběratel má právo do něho nahlížet.

**Způsob stanovení ceny vodného a stočného a jejího vyhlášení:** Cenu vodného a stočného stanovuje představenstvo dodavatele v souladu s platnými cenovými předpisy. Ceny vodného a stočného budou vyhlášeny dodavatelem v jeho sídle na informační desce, která je přístupná veřejnosti a na internetové adrese [www.vakvs.cz](http://www.vakvs.cz) v oddíle Cena vody. Ceny vodného a stočného dále oznamuje dodavatel místně příslušnému obecnímu nebo městskému úřadu obce, v jejímž obvodu zajišťuje provoz. Dodavatel je oprávněn měnit jednostranně cenu vodného a stočného v mezích platných právních předpisů. Změna ceny musí být vyhlášena vždy minimálně 15 dnů před její platností a je závazná ode dne, který bude uveden v oznámení dodavatele o změně. Odběratel je oprávněn uveste změny odmítnout a z tohoto důvodu vypovědět smlouvu a závazky z ní vyplývající ve výpovědní době, která činí 10 dnů a běží ode dne doručení výpovědi dodavateli. Pokud odběratel změnu ceny neodmítne a smlouvu a závazky z ní vyplývající nevyhoví, tak platí, že se změnou ceny souhlasí.

<b>Způsob fakturace a způsob plateb</b>	Fakturace a platby dle odečtů:                      ročně	Splatnost faktury:                      14 dnů od vyst. faktury
Způsob plateb faktur:                      Převodem z banky	Způsob zasilání faktur:                      E-mailem	E-mail:                                      krpz.oru.podatelna@pcr.cz
Výše měs. zálohy:                              4200 Kč	Způsob placení záloh:                      Převodem z banky	Způsob vrácení přeplatku:                      převodem na č. účtu
Spojovací číslo SIPO:	Variabilní symbol                              3006402816 pro platbu záloh:	Splatnost zálohy: do                      15 dne v měsíci

**Zajištění závazků:**

- Za neoprávněný odběr podle čl. IX. odst. 1. Obchodních podmínek zaplatí odběratel dodavateli smluvní pokutu ve výši 5 000,- Kč za každý druh neoprávněného odběru a každý zjištěný případ zvlášť.
- Za neoprávněné vypouštění odpadních vod do kanalizace podle čl. IX. odst. 2. Obchodních podmínek nebo vypouštění odpadních vod do kanalizace bez možnosti kontroly jejich kvality a za vypouštění odpadních vod ve vyšší než sjednané teplotě zaplatí odběratel dodavateli smluvní pokutu 5 000,- Kč za každý druh vypouštění a každý zjištěný případ zvlášť.



3. Za vypouštění odpadních vod do kanalizace ve vyšší koncentrační nebo bilanční hodnotě než bylo sjednáno, zaplatí odběratel dodavateli zvýšené náklady za čištění odpadních vod vypočtené tak, že za překročení každého ukazatele koncentrační nebo bilanční hodnoty znečištění o 1% činí tyto smluvní náklady 0,5 % z ceny stočného za dobu, po kterou k překročení docházelo. Nelze-li dobu překračování příslušného ukazatele přesně stanovit, má se za to, že tato doba činí 30 dní.
4. Pokud odběratel vypustí do kanalizace tak znečištěné odpadní vody, že dodavatel na základě tohoto vypouštění odpadních vod zaplatí poplatek za znečištění odpadních vod, zavazuje se odběratel zaplatit dodavateli částku ve výši poplatku, který dodavatel zaplatil (§ 90 zák. 254/2001 Sb.)
5. Za vypouštění látek, jejichž vniknutí do veřejné kanalizace musí být zabráněno, nebo látek, které nejsou odpadními vodami (viz kanalizační řád) zaplatí odběratel dodavateli smluvní pokutu ve výši 50 000,- Kč, a to za každý druh takové látky zvlášť a za každý zjištěný případ.
6. Odběratel zaplatí dodavateli smluvní pokutu ve výši 3 000,- Kč jestliže:
  - neumožní oprávněnému pracovníkovi dodavatele přístup k měřicímu zařízení, prověření jeho stavu a řádný odečet nebo,
  - neumožní oprávněnému pracovníkovi dodavatele přístup ke kontrolnímu profilu směrodatnému pro kontrolu kvality odpadních vod a odběr jejich vzorku nebo,
  - uvede nesprávné údaje ve smlouvě nebo,
  - poruší plombu vodoměru nebo,
  - neoprávněně manipuluje vodoměrem nebo hlavním uzávěrem vody nebo,
  - nezajistí dostatečně vodoměr tak, aby s ním nemohla manipulovat třetí osoba, nebo neochrání vodoměr dodavatele před manipulací třetí osobou.
7. V případě, že výše škody vzniklé v souvislosti se shora uvedenými skutkovými podstatami smluvních pokut převyšuje výši smluvní pokuty, je odběratel povinen zaplatit dodavateli kromě smluvní pokuty i vzniklý rozdíl.
8. Pokud bude odběratel v prodlení s placením vodného, stočného nebo jiné platby, ke které je povinen na základě smlouvy nebo na základě těchto podmínek, pak je odběratel povinen zaplatit úrok z prodlení ve výši stanovené právními předpisy.
9. V případě, kdy bude odběratel v prodlení s placením vodného, stočného nebo jiné platby, ke které je povinen na základě smlouvy nebo těchto podmínek a na základě tohoto prodlení ho písemně vyzve dodavatel k dodatečnému zaplacení, zavazuje se odběratel zaplatit dodavateli kromě úroku z prodlení i smluvní pokutu ve výši 150,- Kč.

**Doba plnění** - Tato smlouva je uzavřena

na dobu neurčitou od 01.05.2022  na dobu určitou od \_\_\_\_\_ do \_\_\_\_\_

**Platnost smlouvy** skončí uplynutím sjednané doby. Platnost smlouvy uzavřené na dobu neurčitou skončí dohodou smluvních stran, uplynutím výpovědní lhůty nebo odstoupením od smlouvy. Výpovědní lhůta činí 1 měsíc a počítá se od prvního dne měsíce následujícího po doručení výpovědi. To neplatí v případě, kdy odběratel smlouvu vypoví v souvislosti se změnou ceny vodného a stočného jak je výše uvedeno, kdy výpovědní lhůta činí 10 dnů a běží ode dne doručení výpovědi dodavateli. Platnost smlouvy skončí i dnem, kdy osoba označená v této smlouvě jako "vlastník nemovitosti" přestane být vlastníkem předmětné nemovitosti, která je místem plnění, pokud s novým vlastníkem nemovitosti nebude sjednáno jinak. O této skutečnosti je vlastník nemovitosti povinen dodavatele ihned informovat.

#### Závěrečná ustanovení:

**Místo plnění** je místo stavby nebo pozemku připojených přípojek na vodovod nebo kanalizaci nebo pozemek, v němž se jíмка nachází.

V případě, že odběratel uzavírá smlouvu pouze za účelem **dodávky vody**, jsou ustanovení této smlouvy a obchodních podmínek týkající se odvádění a čištění odpadní vody neúčinná. V případě, že odběratel uzavírá smlouvu pouze za účelem **odvádění a čištění odpadních vod**, jsou ustanovení této smlouvy a obchodních podmínek týkající se dodávky vody neúčinná. V případě, že odběratel uzavírá smlouvu za účelem **odvádění odpadních vod** svozem odpadu z jímkou, jsou ustanovení této smlouvy a obchodních podmínek týkající se vypouštění odpadních vod kanalizační přípojkou do kanalizace neúčinná.

**Možnost změny smlouvy:** Tato smlouva může být změněna nebo zrušena písemnou formou dohodou stran. Tím není dotčeno ujednání o změně ceny na základě vyhlášení dodavatelem.

**Ručení vlastníka nemovitosti:** V případě, kdy vlastník nemovitosti je osoba odlišná od odběratele platí, že se strany dohodly ve smyslu ustanovení § 8 odst. 7 zák. č. 274/2001 Sb., o vodovodech a kanalizacích, že odběratelem je třetí osoba, vlastník nemovitosti však zůstává plně zodpovědný za závazky ze smlouvy a ručí za všechny závazky této třetí osoby (odběratele) vzniklé na základě smlouvy. Vlastník nemovitosti prohlašuje, že uspokojí dodavatele, jestliže odběratel dodavateli svůj dluh vzniklý na základě smlouvy nesplní. Dodavatel přijímá vlastníka nemovitosti jako ručitele. Vlastník nemovitosti zmocňuje odběratele k úkonům spojeným s běžným provozem přípojky vůči dodavateli (vstup na pozemek, kontrola a výměna vodoměrů apod.).

V případě, že **vlastník vodovodu nebo kanalizace je odlišný od dodavatele**, je dodavatel ve vztahu k odběrateli odpovědným za všechny závazky, které byly v souladu se smlouvou podle § 8 odst. 2 zák. č. 274/2001 Sb. uzavřenu s vlastníkem vodovodu nebo kanalizace a v souladu se zák. č. 274/2001 Sb., přenesené z vlastníka vodovodu/kanalizace na dodavatele jako provozovatele.

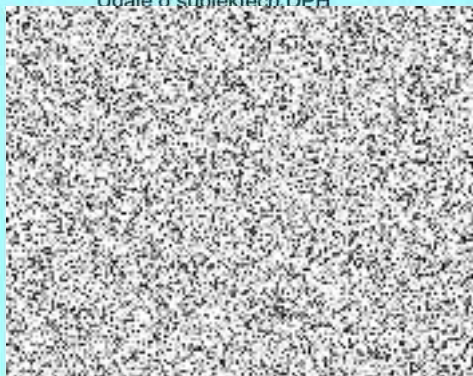
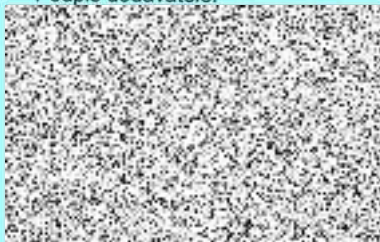
**Ochrana osobních údajů:** Dodavatel tímto informuje odběratele v souladu s § 8 zák. č. 110/2019 Sb., o ochraně osobních údajů, že shromažďuje a zpracovává jeho osobní údaje, které odběratel uvedl v této smlouvě. Odběratel dává tímto v souladu s § 5 zák. č. 110/2019 Sb. dodavateli, jako správci údajů, souhlas shromažďovat údaje v rozsahu nutném pro tuto smlouvu a její zpracování a uchování pro účely naplnění práv a povinností z této smlouvy.

V případě **změny platných právních předpisů** se právní vztahy vyplývající ze smluvního vztahu mezi odběratelem a dodavatelem řídí obdobnými ustanoveními nové právní úpravy. Smlouva je vypracována ve dvou nebo třech stejnopisech s platností originálu z nichž po jednom obdrží dodavatel, odběratel a vlastník nemovitosti. **Odběratel prohlašuje**, že jím poskytnuté údaje jsou pravdivé a splní podmínky pro připojení na vodovod a kanalizaci. Odběratel prohlašuje, že byl seznámen s reklamačním řádem a Obchodními podmínkami pro dodávku vody z vodovodu sloužícího veřejné potřebě a odvádění odpadních vod kanalizací sloužící veřejné potřebě a čištění odpadních vod. **Všechny smluvní strany prohlašují**, že si smlouvu včetně příloh důkladně přečetly, že smlouva byla uzavřena dle jejich pravé a svobodné vůle, na důkaz čehož ji podepisují.

**Přílohy, které jsou nedílnou součástí smlouvy:** Obchodní podmínky, Informace o pozemku LV č. 9903, kú Vsetín, obec Vsetín ze dne 16.5.22, Údaje o subjektech DPH

Ve Vsetíně dne: 16.05.2022

Podpis dodavatele:







Seznam odběrných míst ke smlouvě o dodávce pitné vody a odvádění a čištění odpadní vody

Příloha č. 1

číslo 103263

ze dne 05.05.2022

číslo odběratele: 6402816

Strana: 1

Poř.č. Odběrné místo Obd. Místo plnění Ulice Č. domu Služba

1.	908561	11	Vsetín	4. května	252	Vodné, stočné, Srážkové vody
Ukazatele jakosti dodávané pitné vody jsou v uvedených hodnotách: Vápník mg/l, hořčík mg/l, dusičnany mg/l						
Vlastník vodovodu: Vodovody a kanalizace Vsetín, a.s.						
Vlastník vodovodní přípojky: shodný s vlastníkem nemovitosti						
Vlastník kanalizace: Vodovody a kanalizace Vsetín, a.s.						
Vlastník kanalizační přípojky: shodný s vlastníkem nemovitosti						

Výpočet množství srážkových vod

Číslo odběru: 908561

Lokalita: 1 - Vsetín

Dlouhodobý srážkový normál: 0,8357

	m2		koef		m2
A) zastavěné plochy a těžce propustné zpevněné plochy	480	*	0,9	=	432
B) lehce propustné zpevněné plochy	0	*	0,4	=	0
C) plochy kryté vegetací	0	*	0,05	=	0

Součet: 432 \* 0,8357

**Celkem: 361 m3 / rok**

Ve Vsetíně dne: 16.05.2022

Dodavatel:







## OBCHODNÍ PODMÍNKY

pro dodávku vody z vodovodu sloužícího veřejné potřebě a odvádění odpadních vod kanalizací sloužící veřejné potřebě a čištění odpadních vod

### I. Úvodní ustanovení

1. Vzájemný vztah mezi dodavatelem a odběratelem vzniklý na základě smlouvy o dodávce pitné vody a odvádění a čištění odpadní vody se řídí obecně závaznými právními předpisy, zejména zákonem č. 274/2001 Sb., o vodovodech a kanalizacích pro veřejnou potřebu a o změně některých zákonů (dále jen Zákon) a vyhláškou č. 428/2001 Sb., kterou se provádí zákon č. 274/2001 Sb., o vodovodech a kanalizacích pro veřejnou potřebu a o změně některých zákonů (dále jen Vyhláška), smlouvou o dodávce pitné vody a odvádění a čištění odpadní vody (dále jen smlouva) a těmito obchodními podmínkami pro dodávku vody z vodovodu sloužícího veřejné potřebě a odvádění odpadních vod kanalizací sloužící veřejné potřebě (dále jen podmínky).
2. Tyto podmínky byly schváleny představenstvem společnosti Vodovody a kanalizace Vsetín, a.s. a jsou zveřejněny v sídle společnosti, na internetové adrese [www.vakvs.cz](http://www.vakvs.cz) a v obci, v jejímž obvodu společnost zajišťuje dodávku pitné vody a odvádění odpadní vody.

### II. Vymezení pojmů

1. **Odběratel** – vlastník pozemku nebo stavby připojené na vodovod nebo kanalizaci, není-li Zákonem stanoveno jinak; u budov v majetku České republiky je odběratelem organizační složka státu, které přísluší hospodaření s touto budovou podle zvláštního zákona; u budov, u nichž spoluvlastník budovy je vlastníkem bytu nebo nebytového prostoru jako prostorově vymezené části budovy a zároveň podílovým spoluvlastníkem společných částí budovy, je odběratelem společenství vlastníků. U pozemků nebo budov předaných pro hospodaření příspěvkových organizací zřízených územními samosprávnými celky jsou odběratelem tyto osoby. V případě odvádění odpadních vod z jímky se za odběratele považuje vlastník pozemku, v němž se jímka nachází.
2. **Dodavatel** – vlastník vodovodu nebo kanalizace, popřípadě provozovatel, pokud byl uzavřena smlouva o dodávce pitné vody a odvádění odpadních vod vlastním zmočením.
3. **Vodné** – úplata za pitnou vodu a za službu spojenou s jejím dodáním.
4. **Stočné** – úplata za službu spojenou s odváděním, čištěním, nebo jiným zneškodňovacím odpadních vod.
5. **Vodovod** – provozně samostatný soubor staveb a zařízení zahrnující vodovodní řady a vodárenské objekty, jimiž jsou zejména stavby pro jímání a odběr povrchové nebo podzemní vody, její úpravu a shromažďování.
6. **Kanalizační přípojka** – provozně samostatný soubor staveb a zařízení zahrnující kanalizační stoky k odvádění odpadních vod a srážkových vod společně nebo odpadních vod samostatně a srážkových vod samostatně, kanalizační objekty, čistírny odpadních vod, jakož i stavby k čištění odpadních vod před jejich vypouštěním do kanalizace.
7. **Vodovodní přípojka** – samostatná stavba tvořená úsekem potrubí od odbočení z vodovodního řádu k vodoměru, a není-li vodoměr, pak k vnitřnímu uzávěru připojeného pozemku nebo stavby.
8. **Kanalizační přípojka** – samostatná stavba tvořená úsekem potrubí od vyústění vnitřní kanalizace stavby nebo odvodnění pozemku k zaústění do stokové sítě.
9. **Zrušení přípojky** – fyzické odstranění připojení v bodu napojení na vodovod nebo kanalizaci.
10. **Závada na přípojce** – technický stav přípojky, který nedovoluje další její provoz.
11. **Reklamační řád** – stanovení postupu uplatnění práv odběratele z vadné dodávky pitné vody a odvádění odpadních vod.
12. **Vlastník vodovodní nebo kanalizační přípojky** – v případě přípojek zřízených před 1.1.2002 je vlastníkem přípojky vlastník pozemku nebo stavby připojené na vodovod nebo kanalizaci, neprokáže-li se opak. Vlastníkem přípojek zřízených od 1.1.2002 je osoba, která na své náklady přípojku pořídila.

### III. Společná ustanovení

1. Pokud je pozemek nebo stavba připojena na vodovod nebo kanalizaci v souladu s právními předpisy, vzniká odběrateli nárok a dodavateli povinnost na uzavření písemné smlouvy na dodávku vody a odvádění odpadních vod. Tento nárok nevzniká, pokud se okolnosti, za kterých došlo k povolení připojení na vodovod nebo kanalizaci, změnila natolik, že nejsou splněny podmínky pro uzavření této smlouvy na straně odběratele. Smluvní strany se zavazují poskytnout si ve všech věcech týkajících se mezi nimi uzavřené smlouvy přiměřenou součinnost.
2. Strany se mohou dohodnout, že odběratelem je třetí osoba, vlastník nemovitosti však zůstává plně zodpovědný za závazky ze smlouvy a ručí za všechny závazky této třetí osoby (odběratele) vzniklé na základě smlouvy. Vlastník nemovitosti prohlašuje, že uspokojí dodavatele, jestliže odběratel dodavateli svůj dluh vzniklý na základě smlouvy nesplní. Dodavatel přijímá vlastníka nemovitosti jako ručitele. Vlastník nemovitosti zmocňuje odběratele k úkonům spojeným s běžným provozem přípojky vůči dodavateli (vstup na pozemek, kontrola a výměna vodoměrů apod.).
3. Určení množství odebrané vody nebo odváděných odpadních vod se stanoví měřidlem, pokud není ve smlouvě stanoveno jinak. Není-li měřidlo osazeno, je-li nefunkční a při vyhodnocení rozdílů podle výsledků přezkoušení měřidla, se množství určí v souladu se Zákonem, smlouvou a těmito podmínkami.
4. Odečty měřícího zařízení jsou buď fakturační, které slouží k vystavení daňového dokladu, nebo kontrolní tj. ke kontrole funkce měřidla, nebo k pomocnému určení množství, které nezakládají vznik zdanitelného plnění. Odečty jsou prováděny osobně nebo dálkovým přístupem.
5. Pokud není měřidlo v době odečtu přístupné a odběratel na dodavatelem ponechaném tiskopise nenahlásil do tří pracovních dnů jeho stav, je dodavatel oprávněn vyúčtovat (vyfakturovat) množství dodané vody nebo odvedených odpadních vod nebo obojí na základě odhadu z průměrné spotřeby za minulý období popř. jiným způsobem dle vyhlášky. Období odečtu stanovuje jednostranně dodavatel.
6. Odběratel je povinen dbát právních předpisů a technických norem vydaných k zajištění správné funkce vnitřního vodovodu a vnitřní kanalizace a řídit se při zajišťování funkce vnitřního vodovodu a vnitřní kanalizace pokyny dodavatele. Dodavatel má právo provést prohlídku a kontrolu odběrného místa za účelem zjištění, zda je v souladu s právními předpisy a technickými normami. V případě, že technický stav odběratelova zařízení neodpovídá právním předpisům a technickým normám tak, že může způsobit pokles nebo kolísání tlaku vody ve vodovodní síti, zpětné vniknutí vody z jiného zdroje do zařízení dodavatele, ohrožit zdraví, bezpečnost osob nebo majetek, je povinen odběratel tyto závady odstranit. Odběratel je povinen neohrožit kvalitu vody ve vodovodu provozováním vnitřního vodovodu a dodržovat kanalizační řád. V případě porušení těchto povinností uhradí odběratel dodavateli způsobenou škodu.

### IV. Práva a povinnosti odběratele

1. Odběratel je povinen prokázat vlastnictví pozemku nebo stavby připojené na vodovod nebo kanalizaci nebo vlastnictví pozemku, v němž se jímka nachází. Doklad o vlastnictví je přílohou smlouvy.
2. Odběratel je povinen před uzavřením smlouvy poskytnout dodavateli potřebnou technickou dokumentaci zařízení v souvislosti s dodávkou vody a odváděním odpadních vod, dále pak údaje o rozdělení objektu na domácnosti a ostatní a výměry odkanalizovaných ploch pro srážkovou vodu. Odběratel je povinen do 10 dnů hlásit všechny technické, účetní, daňové, evidenční, majetkové a právní změny v souvislosti se smlouvou.
3. Odběratel je povinen umožnit dodavateli přístup k jímce, přípojce a měřidlu. Je povinen chránit je před poškozením a bez zbytečného odkladu oznámit dodavateli jejich závady. Jákýkoliv zásah do měřidla bez souhlasu dodavatele je nepřipustný a dodavatel má právo jednotlivé části měřidla zajistit proti neoprávněné manipulaci. Byla-li nefunkčnost nebo poškození měřidla způsobena nedostatečnou ochranou měřidla odběratelem nebo přímým zásahem odběratele vedoucím k poškození měřidla, hradí újmu a náklady spojené s výměnou nebo opravou odběratele.
4. Pokud přípojka prochází před připojením na vodovod nebo kanalizaci přes pozemek, stavbu nebo přípojku jiného vlastníka (s výjimkou veřejného prostranství), anebo pokud se jímka nachází v pozemku jiného vlastníka, je odběratel povinen dodavateli výkon práv vyplývajících z předchozího odstavce zajistit.
5. Odběratel si může na svůj náklad osadit na vnitřním vodovodu vlastní podružný vodoměr. Odpočet z podružního vodoměru nemá vliv na určené množství dodané vody dodavatelem.
6. Pokud není uvedeno jinak, odběratel může odebírat vodu z vodovodu nebo vypouštět odpadní vody do kanalizace pouze pro potřebu připojené nemovitosti a v souladu se smlouvou. Odběratel je oprávněn jen s písemným souhlasem dodavatele dodávat vodu nebo odvádět odpadní vody svým vodovodním a kanalizačním zařízením dalším odběratelům.
7. Pokud je vodoměr umístěn v šachtě, je odběratel povinen zajistit, aby tato šachta byla přístupná a odvodněná.
8. Ukončení odběru vody nebo odvádění odpadních vod oznámí odběratel dodavateli písemně nejméně 10 dní předem a umožní dodavateli přístup k měřicímu zařízení, uzávěru a šachtě přípojky. Ukončení odběru vody nebo odvádění odpadních vod provede dodavatel na náklady odběratele.
9. Předchozí odběratel je povinen uhradit všechny závazky vzniklé do doby ukončení smlouvy.
10. V případě, že dojde k ukončení smlouvy o dodávce vody a odvádění odpadních vod kanalizací a současně nebude uzavřena nová smlouva o dodávce vody a odvádění odpadních vod kanalizací, je odběratel povinen na své náklady zajistit přerušení napojení vodovodní nebo kanalizační přípojky na vodovod nebo kanalizaci.
11. Odběratel, který je současně spotřebitelem, má právo na mimosoudní řešení spotřebitelského sporu ze smluvního vztahu s dodavatelem nebo sporu vzniklého v souvislosti s nabídkou služeb nebo v souvislosti s jednáním o uzavření smlouvy, a to včetně sporů týkajících se smlouvy o dodávce vody a odvádění odpadních vod. Věcně příslušným subjektem mimosoudního řešení spotřebitelského sporu je Česká obchodní inspekce, internetová adresa [www.coi.cz](http://www.coi.cz).

### V. Práva a povinnosti dodavatele

1. Dodavatel nesmí při uzavírání smlouvy jednat v rozporu s dobrými mravě, zejména nesmí odběratele diskriminovat. Dodavatel je oprávněn údaje uvedené odběratelem ve smlouvě přezkoumat a má právo požadovat změnu smlouvy v souladu se zjištěnými skutečnostmi.
2. Dodavatel je povinen osadit na vodovodní přípojku odběratele vodoměr podle technických podmínek odběru vody zejména podle výše průměrného a maximálního průtoku. Vlastníkem vodoměru je dodavatel, který provádí jeho osazení, údržbu a výměnu.
3. Zrušení přípojky (pokud je to technicky možné) schvaluje a provádí dodavatel na žádost a náklady odběratele.
4. Provozovatel je oprávněn přerušit nebo omezit dodávku vody nebo odvádění odpadních vod bez předchozího upozornění jen v případech živelní pohromy, při havárii vodovodu nebo kanalizace, vodovodní přípojky nebo kanalizační přípojky nebo při možném ohrožení zdraví lidí nebo majetku.
5. Dodavatel je oprávněn přerušit nebo omezit dodávku vody nebo odvádění odpadních vod do doby, než pomine důvod přerušit nebo omezit, a) při provádění plánovaných oprav, udržovacích a revizních prací, b) nevyhovuje-li zařízení odběratele technickým požadavkům tak, že jakost nebo tlak vody ve vodovodu může ohrozit zdraví a bezpečnost osob a způsobit škodu na majetku, c) neumožní-li odběratel provozovateli, po jeho opakované písemné výzvě, přístup k vodoměru, přípojce nebo zařízení vnitřního vodovodu nebo kanalizace za podmínek uvedených ve smlouvě, d) bylo-li zjištěno neoprávněné připojení vodovodní přípojky nebo kanalizační přípojky, e) neodstraní-li odběratel závady na vodovodní přípojce nebo kanalizační přípojce nebo na vnitřním vodovodu nebo vnitřní kanalizaci zjištěné provozovatelem ve lhůtě jím stanovené, která nesmí být kratší než 3 dny, f) při prokázání neoprávněného odběru vody nebo neoprávněného vypouštění odpadních vod, nebo g) v případě prodloužení odběratele s placením podle sjednaného způsobu úhrady vodného nebo stočného po dobu delší než 30 dnů.
6. Přerušení nebo omezení dodávky vody nebo odvádění odpadních vod podle odstavce 5 těchto podmínek je dodavatel povinen oznámit odběrateli v případě přerušení nebo omezení dodávky vody nebo odvádění odpadních vod a) podle odstavce 5 písm. b) až g) alespoň 3 dny předem, b) podle odstavce 5 písm. a) alespoň 15 dnů předem současně s oznámením doby trvání provádění plánovaných oprav, udržovacích nebo revizních prací.
7. V případě přerušení nebo omezení dodávky vody nebo odvádění odpadních vod podle čl. V odst. 4 a 5 písm. a) těchto podmínek je dodavatel oprávněn stanovit podmínky tohoto přerušení nebo omezení a je povinen zajistit náhradní zásobování pitnou vodou nebo náhradní odvádění odpadních vod v mezích technických možností a místních podmínek.
8. Dodavatel je povinen neprodleně odstranit příčinu přerušení nebo omezení dodávky vody nebo odvádění odpadních vod podle čl. V odst. 4 nebo 5 písm. a) těchto podmínek a bezodkladně obnovit dodávku vody nebo odvádění odpadních vod. V případě, že k přerušení nebo omezení dodávky vody nebo odvádění odpadních vod došlo podle čl. V odst. 5 písmen b) až g) těchto podmínek, hradí náklady z tím spojené odběratel.



9. Dodavatel neodpovídá odběrateli za škody, újmy a ušlý zisk vzniklé nedostatkem tlaku vody při omezeném zásobování vodou pro poruchu na vodovodu, při přerušení dodávky elektrické energie, při nedostatku vody nebo z důvodu, pro který je dodavatel oprávněn dodávku vody omezit nebo přerušit.
10. Dodavatel má právo započíst si jakékoliv pohledávky, které má vůči odběrateli, a to i peněžité proti nepeněžitém, splatné proti nesplatným.

## VI. Dodávka vody, stanovení jejího množství

1. Právo na dodávku vody vzniká uzavřením písemné smlouvy na dodávku vody. Povinnost dodávky vody je splněna vtokem vody z vodovodu do vodovodní přípojky.
2. Voda dodávaná odběratelům vodovodem musí splňovat požadavky na zdravotní nezávadnost pitné vody stanovené zákonem o ochraně veřejného zdraví (č. 258/2000 Sb.).
3. Množství dodané vody měří dodavatel vodoměrem, který je stanoveným měřidlem podle zvláštních právních předpisů.
4. Má-li odběratel pochybnosti o správnosti měření nebo zjistí-li závadu na vodoměru, má právo požádat o jeho přezkoušení. Toto právo lze uplatnit nejpozději při výměně vodoměru. Tiskopis žádosti je k dispozici u dodavatele. Dodavatel je povinen do 30 dnů ode dne doručení žádosti zajistit přezkoušení vodoměru u subjektu oprávněného provádět státní metrologickou kontrolu měřidel, přičemž odběratel je povinen poskytnout dodavateli k odečtu i výměně vodoměru nezbytnou součinnost. Výsledek přezkoušení oznámí dodavatel neprodleně písemně odběrateli. Žádost o přezkoušení neodkládá povinnost úhrady vyúčtovaného vodného.
5. Pokud dle výsledku přezkoušení budou údaje vodoměru splňovat stanovené požadavky, hradí náklady spojené s přezkoušením a výměnou vodoměru odběratel, v opačném případě hradí tyto náklady dodavatel.

## VII. Odvádění, čištění a měření odpadních vod

1. Právo na odvádění odpadních vod vzniká uzavřením písemné smlouvy na odvádění odpadních vod. Odvedení odpadních vod z pozemku nebo stavby je splněno okamžikem vtoku odpadních vod z kanalizační přípojky do kanalizace nebo vyčerpáním odpadních vod z jímky odběratele v místě plnění fekálním vozem dodavatele a provedením svozu do kanalizace.
2. Kanalizací mohou být odváděny odpadní vody jen v limitech znečištění a v množství stanoveném v kanalizačním řádu a ve smlouvě o odvádění odpadních vod. V případě, že je kanalizace ukončena čistírnou odpadních vod, není dovoleno vypouštět do této kanalizace odpadní vody přes septiky a čistírny odpadních vod, pokud se nejedná o čistírny odpadních vod k odstranění znečištění, které převyšuje limity znečištění uvedené kanalizačním řádem. Nedodržení této povinnosti je klasifikováno jako závada na přípojce.
3. Množství odpadních vod vypouštěných do kanalizace měří odběratel svým měřicím zařízením, jestliže to stanoví kanalizační řád. Umístění a typ měřicího zařízení se určí ve smlouvě, nedojde-li k dohodě, určí umístění a typ měřicího zařízení vodoprávní úřad. Dodavatel je oprávněn průběžně kontrolovat funkčnost a správnost měřicího zařízení.
4. Má-li dodavatel pochybnosti o správnosti měření nebo zjistí-li závadu na měřicím zařízení, má právo požádat o jeho přezkoušení. Odběratel je povinen na základě písemné žádosti dodavatele do 30 dnů od doručení žádosti zajistit přezkoušení měřicího zařízení u autorizované zkušebny. Výsledek přezkoušení oznámí písemně odběratel neprodleně dodavateli. Žádost o přezkoušení neodkládá povinnost úhrady vyúčtovaného stočného.
5. Pokud není množství vypouštěných odpadních vod měřeno, předpokládá se, že odběratel, který odebírá vodu z vodovodu, vypouští do kanalizace takové množství vody, které odpovídá zjištění na vodoměru nebo směrným číslem roční potřeby vody, pokud nejsou instalovány vodoměry. V případě, kdy je měřen odběr z vodovodu, ale je také možnost odběru z jiných zdrojů, použijí se ke zjištění spotřeby vody směrná čísla roční potřeby nebo se k naměřenému odběru z vodovodu připočte množství vody získané z jiných zdrojů.
6. Jestliže odběratel vodu dodanou vodovodem zčásti spotřebuje bez vypuštění do kanalizace a toto množství je prokazatelně větší než 30 m<sup>3</sup> za rok, zjistí se množství vypouštěné odpadní vody do kanalizace buď měřením, nebo odborným výpočtem podle technických propočtů předložených odběratelem a ověřených dodavatelem, pokud se předem dodavatel s odběratelem nedohodl jinak. Nebude-li množství spotřebované dodané vody nevyuštěné do kanalizace měřeno vodoměrem odběratele umístěným na samostatné odbočce, je odběratel povinen prokázat dodavateli množství spotřebované dodané vody nevyuštěné do kanalizace jiným vhodným způsobem tak, aby bylo možné provést odborný výpočet.
7. Vypouští-li odběratel do kanalizace vodu z jiných zdrojů než z vodovodu a není-li možno zjistit množství vypouštěné odpadní vody měřením nebo jiným způsobem stanoveným prováděcím právním předpisem, zjistí se množství vypouštěných odpadních vod odborným výpočtem ověřeným dodavatelem.
8. Výpočet množství neměřených srážkových vod odváděných do kanalizace musí být uveden v příloze smlouvy. Odvedené srážkové vody jsou vypočítávány za každou nemovitost, ze které jsou tyto vody odvedeny přímo přípojkou, nebo přes volný výtok do uliční vpusti do kanalizace.
9. Odběratel je povinen v místě a rozsahu stanoveném kanalizačním řádem kontrolovat míru znečištění vypouštěných odpadních vod do kanalizace. Četnost, charakter, požadované ukazatele a místo odběru vzorků (dále jen stanovené parametry) určuje dodavatel. Případné stanovení parametrů je součástí smlouvy a stanovuje ho dodavatel. Odběratel zajistí doručení výsledků rozboru zpracovaného akreditovanou laboratoří do 10 dnů od data vystavení protokolu.
10. Dodavatel může provést sám, je-li oprávněn, nebo prostřednictvím oprávněného subjektu, kontrolní odběr vzorků vypouštěných odpadních vod. Překročení stanovených limitů je porušením smlouvy a dodavatel může výsledek rozborů použít jako podklad pro stanovení smluvní pokuty. Náklady na odběr a rozbor hradí v tomto případě odběratel.
11. Odpadní vody, které k dodržení nejvyšší míry znečištění podle kanalizačního řádu vyžadují předchozí čištění, mohou být do kanalizace vypouštěny jen přes čistící zařízení nebo s povolením vodoprávního úřadu. Povolení může být uděleno jen tehdy, bude-li zajištěno vyčištění těchto vod na míru znečištění.
12. Pokud se dodavatel zavázal smlouvou i k čištění odpadních vod, čistí odpadní vody prostřednictvím mechanicko – biologické čistírny odpadních vod.

## VIII. Cena, platební podmínky, doručování

1. Právo na vodné vzniká vtokem vody do potrubí napojeného bezprostředně za vodoměrem, není-li vodoměr, vtokem vody do vnitřního uzavěru připojeného pozemku nebo stavby, popřípadě do uzavěru hydrantu nebo výtokového stojanu. Právo na stočné vzniká okamžikem vtoku odpadních vod do kanalizace nebo okamžikem vyčerpání odpadních vod z jímky odběratele v místě plnění fekálním vozem dodavatele.

2. Vodné a stočné má jednosložkovou nebo dvousložkovou formu a je stanoveno v souladu s platnými právními předpisy. Je-li stanovena dvousložková forma vodného a stočného a odběratel neodebere v příslušném zučtovacím období dodávanou vodu nebo nevypustí žádné odpadní vody, je povinen zaplatit dodavateli pevnou složku vodného a stočného.
3. Výši vodného a stočného schvaluje statutární orgán dodavatele. Konkrétní výše a forma vodného a stočného je stanovena platným ceníkem.
4. Pokud není při změně ceny proveden dodavatelem odečet, stanoví se spotřeba poměrným způsobem na část za původní a novou cenu z denního průměru za dané období při následujícím fakturačním odečtu.
5. Splatnost faktur je 14 dnů od data vystavení. Způsob platby a zaslání faktur je sjednáno ve smlouvě. Dodavatel má právo stanovit zálohový způsob platby do výše předpokládaného odběru pitné vody nebo vypouštění odpadních vod za příslušné období a při změně ceny nebo výše odběru nebo vypouštění výši záloh upravit. Způsob platby záloh a vracení přeplatky je sjednáno ve smlouvě. Přeplatek lze převést do dalšího fakturačního období.
6. Požadavky odběratele na zálohový, splátkový způsob platby nebo jeho změny, změnu splatnosti faktur – daňových dokladů, musí být předem písemně dohodnuty s dodavatelem. Dodavatel neodpovídá za škody a ušlý zisk vzniklé nesprávným označením platby, nebo nedoručením platby třetí osobou.
7. Písemnosti jsou zaslány na doručovací adresu odběratele (plátce faktur), určenou ve smlouvě. Má se za to, že došla zasláná odeslaná s využitím provozovatele poštovních služeb došla třetí pracovní den po odeslání, pokud k doručení prokazatelně nedošlo už dříve.

## IX. Neoprávněný odběr vody a vypouštění odpadních vod

1. Neoprávněným odběrem vody z vodovodu je odběr
  - a) před vodoměrem,
  - b) bez uzavřené písemné smlouvy o dodávce vody nebo v rozporu s ní,
  - c) přes vodoměr, který v důsledku zásahu odběratele odběr nezaznamenává nebo zaznamenává odběr menší, než je odběr skutečný, nebo
  - d) přes vodoměr, který odběratel nedostatečně ochránil před poškozením.
2. Neoprávněným vypouštěním odpadních vod do kanalizace je vypouštění
  - a) bez uzavřené písemné smlouvy o odvádění odpadních vod nebo v rozporu s ní,
  - b) v rozporu s podmínkami stanovenými pro odběratele kanalizačním řádem, nebo
  - c) přes měřicí zařízení neschválené dodavatelem nebo přes měřicí zařízení, které v důsledku zásahu odběratele množství vypouštěných odpadních vod nezaznamenává nebo zaznamenává množství menší, než je množství skutečné.

## X. Zajištění závazků

1. Za neoprávněný odběr podle čl. IX. odst. 1. těchto podmínek zaplatí odběratel dodavateli smluvní pokutu ve výši 5 000 Kč za každý druh neoprávněného odběru a každý zjištěný případ zvlášť.
2. Za vypouštění látek, jejichž vniknutí do veřejné kanalizace musí být zabráněno nebo látek, které nejsou odpadními vodami (viz kanalizační řád) zaplatí odběratel dodavateli smluvní pokutu ve výši 50 000 Kč, a to za každý druh takové látky zvlášť a za každý zjištěný případ. Uvedené platí i pro vypouštění odpadních vod do jímky v případě smluvně sjednaného svozu.
3. Za neoprávněné vypouštění odpadních vod do kanalizace podle čl. IX. odst. 2. těchto podmínek (vyjma případy uvedené v čl. X. odst. 2 obchodních podmínek) nebo vypouštění odpadních vod do kanalizace bez možnosti kontroly jejich kvality a za vypouštění odpadních vod ve vyšší než sjednané teplotě zaplatí odběratel dodavateli smluvní pokutu 5 000 Kč za každý druh vypouštění a každý zjištěný případ zvlášť.
4. Pokud odběratel vypustí do kanalizace tak znečištěné odpadní vody, že dodavatel na základě tohoto vypouštění odpadních vod zaplatí poplatek za znečištění odpadních vod, zavazuje se odběratel zaplatit dodavateli částku ve výši poplatku, který dodavatel zaplatí (§ 90 zák. 254/2001 Sb.).
5. Odběratel zaplatí dodavateli smluvní pokutu ve výši 3 000 Kč jestliže:
  - neumožní oprávněnému pracovníkovi dodavatele přístup k měřicímu zařízení, prověření jeho stavu a řádný odečet nebo,
  - neumožní oprávněnému pracovníkovi dodavatele přístup ke kontrolnímu profilu směrodatnému pro kontrolu kvality odpadních vod a odběr jejich vzorku nebo,
  - uvede nesprávné údaje ve smlouvě nebo,
  - poruší plombu vodoměru nebo,
  - neoprávněně manipuluje vodoměrem nebo hlavním uzavěrem vody nebo,
  - nezajistí dostatečně vodoměr tak, aby s ním nemohla manipulovat třetí osoba, nebo neochrání vodoměr dodavatele před manipulací třetí osobou.
6. Dodavatel má právo vedle sjednané smluvní pokuty i na náhradu škody vzniklé z porušení povinnosti, ke kterému se smluvní pokuta vztahuje. Oba nároky může dodavatel uplatnit vůči odběrateli v celém rozsahu.
7. Pokud bude odběratel v prodlení s placením vodného, stočného nebo jiné platby, ke které je povinen na základě smlouvy nebo na základě těchto podmínek, pak je odběratel povinen zaplatit úrok z prodlení ve výši stanovené právními předpisy.
8. V případě, kdy bude odběratel v prodlení s placením vodného, stočného nebo jiné platby, ke které je povinen na základě smlouvy nebo těchto podmínek a na základě tohoto prodlení ho písemně vyzve dodavatel k dodatečnému zaplacení, zavazuje se odběratel zaplatit dodavateli kromě úroku z prodlení i smluvní pokutu ve výši 150 Kč.
9. V případě, že vlastník nemovitosti je osoba odlišná od odběratele, ručí vlastník nemovitosti za závazky odběratele vzniklé v souvislosti s touto smlouvou.

## XI. Reklamacce

Odběratel má právo uplatňovat u dodavatele práva z vadné dodávky vody nebo z vadného odvádění vody nebo z vadného čištění odpadní vody. Odběratel přitom postupuje v souladu s reklamačním řádem, který je zveřejněn na internetové stránce dodavatele [www.vakvs.cz](http://www.vakvs.cz).

## XII. Závěrečná ustanovení

1. Vztahy mezi dodavatelem a odběratelem, které nejsou výslovně upraveny smlouvou, těmito podmínkami, Zákonem nebo Vyhláškou se řídí obecně závaznými právními předpisy.
2. Smlouva nabývá platnosti podpisem osob oprávněných zastupovat smluvní strany. Smlouva nabývá účinnosti dnem uvedeným ve smlouvě.
3. Při uzavření smlouvy vycházely smluvní strany z informací platných a aktuálních ke dni uzavření smlouvy. Aktuální informace zveřejňuje dodavatel na své internetové stránce [www.vakvs.cz](http://www.vakvs.cz).
4. Tyto obchodní podmínky pro dodávku vody z veřejného vodovodu a odvádění odpadních vod veřejnou kanalizací byly schváleny představenstvem společnosti dne 12. 9. 2017 s účinností od 1. 10. 2017.