



SMLOUVA O DÍLO č. 2022/7141/SOALT

uzavřená v souladu s § 2586 a násl. zákona č. 89/2012 Sb., občanský zákoník ve znění pozdějších předpisů (dále jen „občanský zákoník“),
(dále jen „smlouva“)

Článek I Smluvní strany

Státní oblastní archiv v Litoměřicích

Sídlo: Krajská 48/1, 412 01 Litoměřice
IČ: 70979464
DIČ: CZ70979464, neplátce DPH
Zastoupený: Mgr. Vítězslavem Liscem, ředitelem
Bankovní spojení: ČNB - územní pracoviště ústředí Ústí nad Labem,
Číslo účtu: 2549881 /0710
Kontaktní osoba
ve věcech smluvních: 
E-mail:
Telefon:
Kontaktní osoba
ve věcech technických: 
E-mail:
Telefon:

(dále jen „objednatel“)

a

Kanál - Technik s.r.o.

Sídlo/místo podnikání: Dělnická 2040/110, 40502 Děčín - Děčín VI-Letná
IČ: 06362044
DIČ: CZ06362044
Jejíž jménem jedná: Václav Spilka, jednatel
Bankovní spojení: FIO Bank
Číslo účtu: 2802122594 /2010
Kontaktní osoba: 
E-mail:
Telefon:


zapsaná v obchodním rejstříku vedeném u Krajského soudu v Ústí nad Labem oddíl C,
vločka 40152

(dále jen „zhotovitel“)

Článek II Předmět smlouvy

1. Předmětem této smlouvy je závazek zhotovitele zhotovit a předat řádně, včas a ve sjednané kvalitě dílo, kterým se rozumí „**Oprava dešťové kanalizace ve dvoře severovýchodní části objektu SOA ul. Zbrojnická, Děčín**“, specifikované v odst. 2 tohoto článku (dále jen „dílo“).
2. Specifikace díla je uvedena v **Příloze č. 1 - Cenová nabídka**, obsahující cenu a rozpočtové položky spojené s vyhotovením díla.
3. Předmětem smlouvy je také závazek zhotovitele provést na svůj náklad a nebezpečí pro objednatele dané dílo a závazek objednatele dílo převzít a zaplatit sjednanou cenu.
4. Podkladem pro uzavření této smlouvy o dílo je nabídka zhotovitele podaná dne 08.09.2022.

Článek III Způsob a termín zhotovení díla, předání díla

1. Zhotovitel je při zhotovení díla povinen postupovat s odbornou péčí, podle svých nejlepších znalostí a schopností, přičemž je při své činnosti povinen chránit zájmy a dobré jméno objednatele a postupovat v souladu s jeho pokyny. V případě nevhodných pokynů objednatele je zhotovitel povinen na nevhodnost těchto pokynů objednatele písemně upozornit, v opačném případě nese zhotovitel zejména odpovědnost za vady a za škodu, které v důsledku nevhodných pokynů objednatele objednateli, zhotoviteli nebo třetím osobám vznikly.
2. Místo plnění díla:
**Státní oblastní archiv v Litoměřicích, pobočka Děčín, Zbrojnická 14/1, 405 02 Děčín
4 - Podmokly**
Kontaktní osoba:

3. **Termín zhotovení a předání řádně zhotoveného díla je do 15.11.2022.**
4. Místem předání díla je dané místo plnění.
5. Zhotovitel je povinen písemně oznámit objednateli, nejméně sedm (7) dnů předem, kdy bude předmět díla připraven k předání a převzetí. Na základě návrhu zhotovitele jsou pak smluvní strany povinny dohodnout časový pracovní harmonogram tak, aby zajišťoval plynulé, souhrnné a hospodárné předání a převzetí.
6. Dílo je dokončeno předvedením jeho způsobilosti sloužit svému účelu. Objednatel po předvedení převezme dokončené dílo s výhradami nebo bez výhrad
7. O předání a převzetí díla bude zhotovitelem vyhotoven **protokol o předání a převzetí díla** (dále jen „protokol“) ve dvou (2) vyhotoveních, který bude podepsán oběma smluvními stranami a každá ze smluvních stran obdrží po jednom vyhotovení protokolu. Součástí protokolu budou rovněž příslušné doklady, záruční list, návod k použití a technická dokumentace vztahující se ke zboží v českém jazyce (v záručním listě je nutné uvést výrobky a materiály vyloučené ze záruky, resp. s kratší záruční lhůtou. Dále je nutné uvést podmínky údržby a zacházení s výrobky a materiály, jejichž nedodržení vylučuje odpovědnost za výskyt vady v záruční lhůtě).
8. Protokol bude obsahovat zejména zhodnocení jakosti provedených prací, soupis zjištěných vad a nedodělků, které nebrání užívání, dohodu o opatřeních a lhůtách k odstranění případných vad a nedodělků, popřípadě dohodu o slevě z ceny díla nebo o

jiných právech z odpovědnosti za vady. Po podepsání zápisu oprávněnými zástupci obou smluvních stran, považují se veškerá opatření a lhůty v něm uvedené za dohodnuté, pokud některá ze stran neuvede, že s určitými jeho body nesouhlasí. Jestliže jsou objednatel v zápise vady popsány nebo uvedeny jak se projevují, platí, že tím současně požaduje po zhotoviteli jejich bezplatné odstranění. Za vady, které se projevily po odevzdání díla, zodpovídá zhotovitel v rozsahu sjednané záruky za jakost

9. Objednatel nemá právo odmítnout převzetí stavby pro ojedinělé drobné vady, které nebrání užívání stavby funkčně nebo esteticky, ani její užívání podstatným způsobem neomezují.
10. Dílo je provedeno jeho dokončením a předáním.

Článek IV Podmínky provádění díla

1. Zhotovitel provede veškerá opatření při realizaci díla, aby nevznikala zvýšená prašnost na staveništi. Odstraňování prachu zametáním se musí omezit na nejmenší nutnou míru.
2. Zhotovitel se zavazuje svou činnost při zhotovování předmětu díla provádět v souladu dle schválené a vzájemně odsouhlasené specifikace díla. Veškeré práce budou prováděny v souladu s právními předpisy a českými normami platnými pro příslušné části a celek díla. Případné následky plynoucí z jejich nedodržení je zhotovitel povinen odstranit na své náklady. Dodržení kvality všech dodávek a prací sjednaných touto smlouvou je obligatorní povinností zhotovitele.
3. Při realizaci díla budou použity běžné materiály, standardní výrobky a zhotovitel se zavazuje nepoužít k provedení díla materiálů a výrobků s karcinogenními účinky, které podle současné úrovně znalostí negativně působí na lidské zdraví.
4. Zhotovitel postupuje při provádění díla samostatně při respektování ekologických, hygienických a dalších platných předpisů vydaných právními orgány. Případné sankce z neplnění podmínek stanovených těmito předpisy, prokazatelně zaviněných zhotovitelem, zaplatí zhotovitel.
5. Zhotovitel převezme v plném rozsahu odpovědnost za vlastní řízení postupu prací a dodržování předpisů bezpečnosti práce a ochrany zdraví, požárních, ekologických a dalších předpisů. Předáním staveniště zhotoviteli je tento odpovědný za dodržování předpisů v oblasti bezpečnosti práce a požární ochrany v souvislosti se zadanou prací, až do doby předání díla objednateli. Opatření z hlediska bezpečnosti práce a ochrany zdraví při práci, jakož i protipožární opatření vyplývající z povahy vlastních prací, zajišťuje na svém pracovišti zhotovitel v souladu s bezpečnostními předpisy.
6. Zhotovitel se zavazuje provádět práce s maximální hospodárností a účelností. Zhotovitel je povinen oznámit včas případnou neúčelnost prováděných prací a současně navrhnout hospodárnější postup.
7. Zhotovitel zodpovídá za čistotu a pořádek na staveništi. Dále se zhotovitel zavazuje, že převezme na sebe odpovědnost původce odpadů, vyplývajících za zákona č. 541/2020 Sb., o odpadech (dále jen „zákon o odpadech“), ve znění pozdějších předpisů a vyhlášky č. 273/2021 Sb., ve znění pozdějších předpisů a odpady, které jsou výsledkem jeho činnosti, odstraní v souladu se zákonem o odpadech.

Článek V.

Kontrola provádění díla

1. Objednatel je oprávněn vykonávat na stavbě kontrolu nad plněním podmínek této smlouvy a v jejím průběhu zejména sledovat, zda práce zhotovitele jsou prováděny podle smluvených podmínek a jiných právních předpisů a v souladu s rozhodnutími veřejnoprávních orgánů. Za tímto účelem má kdykoli přístup na staveniště. Na nedostatky zjištěné v průběhu prací musí zhotovitele neprodleně upozornit a stanovit mu lhůtu pro odstranění vzniklých vad.
2. Kontrola průběhu prací na díle bude vykonávána dle potřeb objednatele. Zhotovitel se zavazuje předkládat objednateli na jeho žádost písemné informace o průběhu a obsahu prací v rámci zhotovení díla, a to nejpozději do pěti (5) pracovních dnů od doručení žádosti objednatele, která může být učiněna a doručena i prostřednictvím e-mailu.

Článek VI

Vlastnické právo k zhotovované věci a nebezpečí škody na ní

1. Vlastnické právo k dílu nabývá objednatel, a to okamžikem zhotovení (zpracování). Zhotovitel je vlastníkem všech věcí, strojů a mechanismů, které vnesl na staveniště, po celou dobu zhotovování díla, u materiálů a konstrukcí jen do doby jejich zpracování nebo zabudování do díla.
2. Nebezpečí škody nebo zničení stavby až do jejího předání nese zhotovitel.
3. Zhotovitel je pojištěn proti případným škodám způsobeným jeho činností včetně škod pracovníků zhotovitele. Na požádání objednatele je zhotovitel povinen předložit kopii platné pojistné smlouvy objednateli.
4. Zhotovitel uhradí veškeré škody prokazatelně způsobené svou činností nebo uvede vše do původního stavu.

Článek VII

Cena díla a platební podmínky

1. Celková cena za dílo je stanovena ve výši **148 320,37 Kč bez DPH** (slovy: stočtyřicetosmtisícčtristadvacet korun českých a třicetsedm haléřů) jako cena nejvýše přípustná, tj. **179 467,65 Kč s DPH** (slovy: stosedmdesátdevět tisíc čtyřistašedesát sedm korun českých a šedesát pět haléřů), při sazbě DPH ve výši 21 %, přičemž sazba DPH bude v případě její změny stanovena v souladu s platnými právními předpisy.
2. Tato sjednaná cena díla je konečná a zahrnuje zejména veškeré výlohy, výdaje a náklady vzniklé zhotoviteli v souvislosti se zhotovením a předáním díla.
3. Cena díla bude zaplacená na základě faktury vystavené zhotovitelem po řádném zhotovení a předání díla a jeho převzetí objednatel. Faktura musí obsahovat číslo jednacích smlouvy o dílo a všechny údaje uvedené v § 29 zákona č. 235/2004 Sb., o dani z přidané hodnoty, ve znění pozdějších předpisů a údaje uvedené v § 435 občanského zákoníku.
4. Zhotovitel je povinen přiložit k faktuře kopii protokolu o předání a převzetí díla.
5. Faktura je splatná do dvaceti jedna (21) kalendářních dnů ode dne jejího prokazatelného doručení objednateli na adresu: **Státní oblastní archiv v Litoměřicích, Krajská 48/1, 412 01 Litoměřice**. V případě pochybností se má za to, že dnem doručení se rozumí třetí den ode dne odeslání faktury.
6. Objednatel je oprávněn vrátit zhotoviteli před datem splatnosti fakturu, která neobsahuje náležitosti stanovené obecně závaznými právními předpisy, není doložena kopie předávacího protokolu, která obsahuje jiné cenové údaje nebo jiný druh plnění než

dohodnuté ve smlouvě, a to s uvedením důvodu vrácení. Zhotovitel je povinen v případě vrácení faktury vyhotovit fakturu novou. Důvodným vrácením faktury přestává běžet původní lhůta splatnosti. Nová lhůta v původní délce splatnosti běží znovu ode dne doručení opravené nebo nově vystavené faktury.

7. Faktura je považována za proplacenou okamžikem odepsání příslušné finanční částky z účtu objednatele ve prospěch účtu zhotovitele.
8. Zálohové platby objednatel neposkytuje.

Článek VIII

Vady plnění a odstoupení od smlouvy

1. Dílo má vady, jestliže jeho provedení neodpovídá požadavkům uvedeným ve smlouvě, příslušným právním předpisům, normám nebo jiné dokumentaci vztahující se k provedení díla, nebo pokud neumožňuje užívání, k němuž bylo určeno a zhotoveno. Vadné plnění je podstatným porušením smlouvy.
2. Objednatel má při vadném plnění právo na odstranění vady opravou věci nebo odstoupit od smlouvy.
3. Objednatel má povinnost oznámit zhotoviteli vady díla bez zbytečného odkladu poté, kdy je zjistil, nejpozději však do dvou (2) let od předání díla.
4. Vyskytne-li se na provedeném díle vada, objednatel písemně oznámí zhotoviteli její výskyt, kdy popíše vadu a její projevy. Zhotovitel je povinen zahájit odstraňování vady díla nejpozději do pěti (5) pracovních dnů od jejího oznámení objednatelem, pokud se smluvní strany v konkrétním případě nedohodnou písemně jinak.
5. Provedenou opravu vady díla zhotovitel objednateli předá písemným protokolem.
6. Zhotovitel prohlašuje, že zboží nemá právní vady ve smyslu § 1920 a násl. občanského zákoníku.
7. Účinky každého odstoupení od smlouvy nastávají okamžikem doručení písemného projevu vůle odstoupit od této smlouvy druhé smluvní straně. Odstoupení od smlouvy se nedotýká zejména nároku na náhradu škody a smluvní pokuty.

Článek IX

Záruka za jakost

1. Na dílo bude poskytnuta zhotovitelem záruka za jakost, která zaručuje, že dílo bude po určitou dobu způsobilé k použití pro obvyklý účel. Zhotovitelem bude poskytnuta záruční doba v délce třicetšest (36) měsíců, která začíná běžet okamžikem předání díla.
2. Zhotovitel se zavazuje zahájit odstraňování jím uznané reklamované vady nejpozději do pěti (5) pracovních dnů od písemného oznámení reklamace (faxem, e-mailem), nebude-li smluvními stranami písemně dohodnut jiný termín k odstranění vady.
3. Reklamace jsou ze strany objednatele řešeny pověřeným pracovníkem:

Článek X

Povinnost mlčenlivosti

1. Zhotovitel se zavazuje zachovávat ve vztahu ke třetím osobám mlčenlivost o informacích, které při plnění této smlouvy získá od objednatele nebo o objednateli či jeho zaměstnancích a spolupracovnících a nesmí je zpřístupnit bez písemného souhlasu objednatele žádné třetí osobě ani je použít v rozporu s účelem této smlouvy, ledaže se jedná:

- a) o informace, které jsou veřejně přístupné, nebo
 - b) o případ, kdy je zpřístupnění informace vyžadováno zákonem nebo závazným rozhodnutím oprávněného orgánu.
2. Zhotovitel se zavazuje zachovávat ve vztahu ke třetím osobám mlčenlivost o informacích získaných v souvislosti s plněním předmětu této smlouvy.
 3. Zhotovitel je povinen zavázat povinností mlčenlivosti podle odst. 1 všechny osoby, které se budou podílet na poskytování služeb objednateli dle této smlouvy.
 4. Za porušení povinnosti mlčenlivosti osobami, které se budou podílet na provádění díla dle této smlouvy, odpovídá zhotovitel, jako by povinnost porušil sám.
 5. Povinnost mlčenlivosti trvá i po skončení účinnosti této smlouvy.
 6. Veškerá komunikace mezi smluvními stranami bude probíhat prostřednictvím osob oprávněných jednat jménem smluvních stran, kontaktních osob, popř. jimi pověřených pracovníků.

Článek XI **Sankce a smluvní pokuty**

1. V případě nedodržení termínu zhotovení a předání řádně zhotoveného díla podle čl. III ze strany zhotovitele nebo v případě nepřevzetí díla ze strany objednatele z důvodů vad díla je zhotovitel povinen uhradit objednateli smluvní pokutu ve výši 0,05 % z celkové ceny díla za každý i započatý kalendářní den prodlení.
2. Objednatel je povinen zaplatit zhotoviteli za prodlení s úhradou faktury po sjednané lhůtě splatnosti úrok z prodlení ve výši 0,05 % z dlužné částky dle příslušné faktury za každý, byť i započatý kalendářní den prodlení.
3. Zhotovitel je povinen v případě prodlení s vyřízením vady plnění dle čl. VIII odst. 4 a v případě prodlení s vyřízením reklamace dle čl. IX odst. 2 zaplatit objednateli smluvní pokutu ve výši 500,- Kč (slovy: pětset korun českých), a to za každý případ a za každý kalendářní den prodlení.
4. Jestliže zhotovitel poruší jakoukoli povinnost podle čl. X, zavazuje se zhotovitel uhradit objednateli smluvní pokutu ve výši 500,- Kč (slovy: pětset korun českých) za každé jednotlivé porušení povinnosti.
5. Smluvní pokuta a úrok z prodlení jsou splatné do dvaceti jedna (21) kalendářních dnů ode dne jejího uplatnění.
6. Zaplacením smluvní pokuty a úroku z prodlení není dotčen nárok smluvních stran na náhradu škody nebo odškodnění v plném rozsahu ani povinnost zhotovitele řádně dokončit dílo.

Článek XII **Ostatní ujednání**

1. Zhotovitel je povinen dokumenty související se zhotovením díla dle této smlouvy uchovávat nejméně po dobu deseti (10) let od konce účetního období, ve kterém došlo k zaplacení poslední části ceny díla, popř. poslednímu zdanitelnému plnění dle této smlouvy, a to zejména pro účely kontroly oprávněnými orgány.
2. Zhotovitel je povinen upozornit objednatele písemně na existující či hrozící střet zájmů bezodkladně poté, co střet zájmů vznikne nebo vyjde najevo, pokud zhotovitel i při vynaložení veškeré odborné péče nemohl střet zájmů zjistit před uzavřením této smlouvy.

3. Zhotovitel bez jakýchkoliv výhrad souhlasí se zveřejněním své identifikace a dalších údajů uvedených ve smlouvě včetně ceny díla.

Článek XIII **Závěrečná ustanovení**

1. Tato smlouva nabývá platnosti dnem jejího podpisu oběma smluvními stranami a účinnosti dnem zápisu do Registru smluv.
2. Tato smlouva může být změněna pouze dohodou smluvních stran v písemné formě.
3. Smluvní strany se zavazují, že veškeré spory vzniklé v souvislosti s realizací smlouvy budou řešeny smírnou cestou - dohodou. Nedojde-li k dohodě, budou spory řešeny před příslušnými obecnými soudy.
4. Výsledek činnosti, jenž je předmětem díla nebo jeho části dle této smlouvy, není zhotovitel oprávněn poskytnout třetím osobám ve smyslu § 2633 občanského zákoníku.
5. Veškerá korespondence mezi smluvními stranami, včetně jejich prohlášení, je ve vztahu k této smlouvě irelevantní, není-li ve smlouvě stanoveno jinak.
6. Tato smlouva je vyhotovena ve dvou (2) stejnopisech, z nichž jeden (1) obdrží objednatel a jeden (1) zhotovitel.
7. Každá ze smluvních stran prohlašuje, že tuto smlouvu uzavírá svobodně a vážně, že považuje obsah této smlouvy za určitý a srozumitelný, a že jsou jí známy veškeré skutečnosti, jež jsou pro uzavření této smlouvy rozhodující, na důkaz čehož připojují smluvní strany k této smlouvě své podpisy.
8. Nedílnou součástí této smlouvy je níže uvedená Příloha č. 1 - **Cenová nabídka**.

21. 09. 2022

V Litoměřicích, dne

19. 09. 2022

V Děčíně, dne

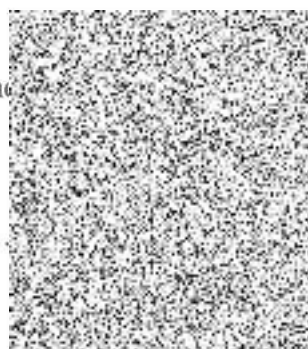
Za objednatele:



**ředitel Státního oblastního archivu
v Litoměřicích**

STÁTNÍ OBLASTNÍ ARCHIV
v LITOMĚŘICÍCH
Krájská 48/1
412 01 Litoměřice -17-

Za zho



KANÁL - TECHNIK s.r.o. ®

Dělnická 2040/110, 405 02, Děčín 2
IČ: 063 33 1222, DIČ: CZ06332044

KRYCÍ LIST SOUPISU PRACÍ

Stavba:

**OPRAVA DEŠŤOVÉ KANALIZACE VE DVOŘE SEVEROVÝCHODNÍ ČÁSTI OBJEKTU SOA UL.
ZBROJNICKÁ, DĚČÍN**

KSO:

Místo: SOA Litoměřice, pobočka v Děčíně, ul. Zbrojnická 14/1, 405 02 Děčín-Podmokly

Zadavatel:

ČR - SOA LITOMĚŘICE, KRAJSKÁ 48/1, 412 01 LITOMĚŘICE

Zhotovitel:

Kanál - Technik s.r.o.

Projektant:



Zpracovatel:



CC-CZ:

Datum: 07.09.2022

IC:

70979464

DIČ:

IC:

O6362044

DIČ:

CZ06362044

IC:

86888838

DIČ:

IC:

DIČ:

Poznámka:

Soupis prací je sestaven s využitím Cenové soustavy ÚRS. Položky, které pochází z této cenové soustavy, jsou ve sloupci 'Cenová soustava' označeny popisem 'CS ÚRS' a úrovni příslušného kalendářního pololetí. Veškeré další informace vymežující popis a podmínky použití těchto položek z Cenové soustavy, které nejsou uvedeny přímo v soupisu prací, jsou neomezeně dálkově k dispozici na www.cs-urs.cz, sekce Cenové a technické podmínky.

Cena bez DPH

148 320,37

DPH základní
snížená

Základ daně

148 320,37

0,00

Sazba daně

21,00%

15,00%

Výše daně

31 147,28

0,00

Cena s DPH

v CZK

179 467,65

REKAPITULACE ČLENĚNÍ SOUPISU PRACÍ

Stavba: **OPRAVA DEŠŤOVÉ KANALIZACE VE DVOŘE SEVEROVÝCHODNÍ ČÁSTI OBJEKTU SOA UL. ZBROJNICKÁ, DĚČÍN**

Místo: SOA Litoměřice, pobočka v Děčíně, ul. Zbrojnická 14/1, Děčín IV
Zadavatel: SOA LITOMĚŘICE, POBOČKA DĚČÍN, UL. ZBROJNICKÁ ČR - SOA LITOMĚŘICE, KRAJSKÁ 1, 41274 LITOMĚŘICE
Zhotovitel: Kanál - Technik s.r.o.

Datum: 07.09.2022

Projektant:
Zpracovatel:



Kód dílu - Popis

Cena celkem [CZK]

Náklady stavby celkem

	148 320,37
HSV - Práce a dodávky HSV	140 020,37
1 - Zemní práce	22 704,37
4 - Vodorovné konstrukce	445,50
5 - Komunikace pozemní	18 858,00
8 - Trubní vedení	94 854,50
9 - Ostatní konstrukce a práce, bourání	2 880,00
997 - Přesun sutě	278,00
VRN - Vedlejší rozpočtové náklady	8 300,00
VRN1 - Průzkumné, geodetické a projektové práce	2 800,00
VRN3 - Zařízení staveniště	5 500,00

SOUPIS PRACÍ

Stavba:

OPRAVA DEŠŤOVÉ KANALIZACE VE DVOŘE SEVEROVÝCHODNÍ ČÁSTI OBJEKTU SOA UL. ZBROJNICKÁ, DĚČÍN

Místo: SOA Litoměřice, pobočka v Děčíně, ul. Zbrojnická 14/1, 405 02 Děčín-Podmokly

Datum: 07.09.2022

Zadavatel: SOA LITOMĚŘICE, POBOČKA DĚČÍN , UL. ZBROJNICKÁ ČR - SOA LITOMĚŘICE, KRAJSKÁ 1, 41274 LITOMĚŘICE

Projektant:

Zhotovitel: Kanál - Technik s.r.o.

Zpracovatel:



PČ	Typ	Kód	Popis	MJ	Množství	J.cena [CZK]	Cena celkem [CZK]	Cenová soustava
Náklady soupisu celkem							148 320,37	
		o	HSV				140 020,37	
		D 1	Zemní práce				22 704,37	
2	K	113107142	Odstranění podkladů nebo krytů ručně s přemístěním hmot na skládku na vzdálenost do 3 m nebo s naložením na dopravní prostředek živičných, o tl. vrstvy přes 50 do 100 mm <i>Poznámka k souboru cen:</i> 1. Pro volbu cen z hlediska množství se uvažuje každá souvisle odstraňovaná plocha krytu nebo podkladu stejného druhu samostatně. Odstraňuje-li se několik vrstev vozovky najednou, jednotlivé vrstvy se oceňují každé samostatně. 2. Ceny a) -7111 až -7113, -7151 až -7153, -7211 až -7213 a -7311 až -7313 lze použít i pro odstranění podkladů nebo krytů ze štrkopluku, škváry, strusky nebo z mechanicky zpevněných zemín. b) -7121 až 7125, -7161 až -7165, -7221 až -7225 a -7321 až -7325 lze použít i pro odstranění podkladů nebo krytů ze zemín stabilizovaných vápnem. c) -7130 až -7134, -7170 až -7174, -7230 až -7234 a -7330 až -7334 lze použít i pro odstranění dířeb uložených do betonového laže a dířeb z mozaiky uložených do cementové malty nebo podkladu ze zemín stabilizovaných cementem. 3. Ceny lze použít i pro odstranění podkladů nebo krytů opatřených živičnými postřiky nebo nátěry 4. Ceny odlišené podle tloušťky (např. do 100 mm, do 200 mm) jsou určeny vždy pro celou tloušťku jednotlivých konstrukcí. 5. V cenách nejsou započteny náklady na zarovnění styčných ploch betonových nebo živičných podkladů nebo krytů, které se oceňuje cenami souboru cen 919 73- Zarovnění styčné plochy části C 01 tohoto ceníku. Množství suti získané ze zarovnění styčných ploch podkladů nebo krytů se zvlášť nevykazuje. 6. Přemístění vybouraného materiálu větší vzdálenost, než je uvedeno, se oceňuje cenami souboru cen 997 22-1 Vodorovná doprava suti. 7. Ceny -714 . . -718 . . -724 . . a -734 nelze použít pro odstranění podkladu nebo krytu hrázováním.	m2	15,000	326,00	4 890,00	CS ÚRS 2020 02
		PSC						
3	K	132112112	Hloubení rýh šířky do 800 mm ručně zapažených i nezapažených, s urovnáním dna do předepsaného profilu a spádu v hornině třídy těžitelnosti I skupiny 1 a 2 nesoudržných <i>Poznámka k souboru cen:</i> 1. V cenách jsou započteny i náklady na přehození výkopku na přilehlém terénu na vzdálenost do 3 m od podélné osy rýhy nebo naložení výkopku na dopravní prostředek	m3	1,600	1 140,00	1 824,00	CS ÚRS 2020 02
		PSC						
4	K	132551101	Hloubení nezapažených rýh šířky do 800 mm strojné s urovnáním dna do předepsaného profilu a spádu v hornině třídy těžitelnosti III skupiny 6 do 20 m3 <i>Poznámka k souboru cen:</i> 1. V cenách jsou započteny i náklady na přehození výkopku na přilehlém terénu na vzdálenost do 3 m od podélné osy rýhy nebo naložení na dopravní prostředek.	m3	13,000	730,00	9 490,00	CS ÚRS 2020 02
		PSC						
7	K	162403111	Vodorovné přemístění výkopku z rýh podzemních stěn pro všechny třídy rozpojené horniny, na vzdálenost od 0 přes 1000 do 2000 m <i>Poznámka k souboru cen:</i> 1. Ceny jsou určeny pro 1 m3 výkopku v rostlém stavu, objem přemísťovaného výkopku se určí jako součin tloušťky podzemní stěny a její plochy. 2. V cenách jsou započteny i náklady na přemístění: a) zvětšeného objemu rýhy způsobeného hloubením, b) objemu suspenze vzniklé při hloubení do výkopku, c) složení a rozměrů výkopku na skládce.	m3	7,000	298,00	2 086,00	CS ÚRS 2020 02
		PSC						
10	K	174112101	Zásyp sypaninou z jakékoliv horniny při překopecch inženýrských sítí ručně objemu do 30 m3 s uložením výkopku ve vrstvách se zhuťnutím jam, šachet, rýh nebo kolem objektů v těchto vykopávkách	m3	4,000	247,00	988,00	CS ÚRS 2020 02

PČ	Typ	Kód	Popis	MJ	Množství	J.cena [CZK]	Cena celkem [CZK]	Cenová soustava
			<p><i>Poznámka k souboru cen</i></p> <p>1. Ceny jsou určeny pouze pro případy havárie, přeložek nebo běžných oprav inženýrských sítí.</p> <p>2. Ceny nelze použít v rámci výstavby nových inženýrských sítí!</p> <p>3. V cenách je započteno přemístění sypaniny ze vzdálenosti 10 m od kraje výkopu nebo zasypávaného prostoru, měřeno k těžišti skládky.</p> <p>4. Objem zásypu je rozdíl objemu výkopu a objemu do něho vestavěných konstrukcí nebo uložených vedení i s jejich obklady a podklady. Objem potrubí do DN 180, příp. i s obalem, se od objemu zásypu neodčítá. Pro stanovení objemu zásypu se od objemu výkopu odečítá i objem obsypu potrubí oceňovaný cenami souboru cen 175 Obsyp potrubí, přichází-li v úvahu.</p> <p>5. Odložení zbylého výkopku po provedení zásypu zářezů se šikmými stěnami, pro podzemní vedení nebo zásypu jam a rýh pro podzemní vedení se oceňuje cenami souboru cen 167 Nakládání výkopku nebo sypaniny a 162 Vodotěsné přemístění výkopku.</p> <p>6. Rozprostření zbylého výkopku podél výkopu a nad výkopem po provedení zásypu zářezů se šikmými stěnami, pro podzemní vedení nebo zásypu jam a rýh pro podzemní vedení se oceňuje cenami souboru cen 171 Uložení sypaniny do násypů.</p>					
13	K	175111101	<p>Obsypání potrubí ručně sypaninou z vhodných hornin třídy těžitelnosti I a II, skupiny 1 až 4 nebo materiálem připraveným podél výkopu ve vzdálenosti do 3 m od jeho kraje pro jakoukoliv hloubku výkopu a míru ztuhnutí bez prohození sypaniny</p> <p><i>Poznámka k souboru cen</i></p> <p>1. Objem obsypu na 1 m délky potrubí se rovná šířce dna výkopu násobené součtem vnějšího průměru potrubí příp. i s obalem a projektované tloušťky obsypu nad, případně i pod potrubím. Pro odečítání objemu potrubí se započítávají všechny vestavěné konstrukce nebo uložené vedení i s jejich obklady a podklady (tento objem se nazývá objemem horniny vytlačené konstrukcí).</p> <p>2. V cenách nejsou zahrnuty náklady na nakupovanou sypaninu. Tato se oceňuje ve specifikaci.</p>	m3	1,700	267,00	453,90	CS ÚRS 2020 02
			<p><i>Poznámka k souboru cen</i></p> <p>1. Ceny jsou určeny pro vyrovnání nerovnosti neupraveného rostlého nebo ulehého terénu.</p> <p>2. Ceny lze použít pro vyrovnání terénu při zakládání trávníku.</p> <p>3. V cenách nejsou započteny náklady na hutnění, tyto náklady se oceňují cenami souboru cen 171 15. Ztuhnutí podloží pod násypy z rostlé horniny tř. 1 až 4 katalogu 800-1 Zemní práce.</p> <p>4. V cenách o sklonu svahu přes 1:1 jsou uvažovány podmínky pro svahy běžně schůdné, bez použití lezeckých technik. V případě použití lezeckých technik se tyto náklady oceňují individuálně.</p>					
14	M	58331200	<p>šterkopísek netříděný zásypový</p> <p>3 * 2 " Přepočtené koeficientem množství</p>	t	6,000	451,00	2 706,00	CS ÚRS 2020 02
	VV				6,000			
24	K	181111111	<p>Plošná úprava terénu v zemině tř. 1 až 4 s urovnáním povrchu bez doplnění omnice souvislé plochy do 500 m2 při nerovnostech terénu přes 50 do 100 mm v rovině nebo na svahu do 1:5</p> <p><i>Poznámka k souboru cen</i></p> <p>1. Ceny jsou určeny pro vyrovnání nerovnosti neupraveného rostlého nebo ulehého terénu.</p> <p>2. Ceny lze použít pro vyrovnání terénu při zakládání trávníku.</p> <p>3. V cenách nejsou započteny náklady na hutnění, tyto náklady se oceňují cenami souboru cen 171 15. Ztuhnutí podloží pod násypy z rostlé horniny tř. 1 až 4 katalogu 800-1 Zemní práce.</p> <p>4. V cenách o sklonu svahu přes 1:1 jsou uvažovány podmínky pro svahy běžně schůdné, bez použití lezeckých technik. V případě použití lezeckých technik se tyto náklady oceňují individuálně.</p>	m2	3,000	35,00	105,00	CS ÚRS 2020 02
			<p><i>Poznámka k souboru cen</i></p> <p>1. V cenách jsou započteny i náklady na pokosení, naložení a odvoz odpadu do 20 km se složením.</p> <p>2. V cenách -1161 až -1164 nejsou započteny i náklady na zatravnovací textil.</p> <p>3. V cenách nejsou započteny náklady na:</p> <p>a) přípravu půdy</p> <p>b) travní semeno, tyto náklady se oceňují ve specifikaci.</p> <p>c) vypleť a zalévání, tyto práce se oceňují cenami části C02 souboru cen 185 80-42 Vypleť a 185 80-43 Zaliti rostlin vodou.</p> <p>d) srovnání terénu, tyto práce se oceňují souborem cen 181 1.-. Plošná úprava terénu.</p> <p>4. V cenách o sklonu svahu přes 1:1 jsou uvažovány podmínky pro svahy běžně schůdné, bez použití lezeckých technik. V případě použití lezeckých technik se tyto náklady oceňují individuálně.</p>					
25	K	181411131	<p>Založení trávníku na půdě předem připravené plochy do 1000 m2 výsevem včetně utahení parkového v rovině nebo na svahu do 1:5</p> <p><i>Poznámka k souboru cen</i></p> <p>1. V cenách jsou započteny i náklady na pokosení, naložení a odvoz odpadu do 20 km se složením.</p> <p>2. V cenách -1161 až -1164 nejsou započteny i náklady na zatravnovací textil.</p> <p>3. V cenách nejsou započteny náklady na:</p> <p>a) přípravu půdy</p> <p>b) travní semeno, tyto náklady se oceňují ve specifikaci.</p> <p>c) vypleť a zalévání, tyto práce se oceňují cenami části C02 souboru cen 185 80-42 Vypleť a 185 80-43 Zaliti rostlin vodou.</p> <p>d) srovnání terénu, tyto práce se oceňují souborem cen 181 1.-. Plošná úprava terénu.</p> <p>4. V cenách o sklonu svahu přes 1:1 jsou uvažovány podmínky pro svahy běžně schůdné, bez použití lezeckých technik. V případě použití lezeckých technik se tyto náklady oceňují individuálně.</p>	m2	5,000	32,00	160,00	CS ÚRS 2020 02
			<p><i>Poznámka k souboru cen</i></p> <p>1. Ceny -1111 a -1192 lze použít i pro zřízení sběrných vrstev nad drenážními trubkami.</p> <p>2. V cenách -5111 a -1192 jsou započteny i náklady na prohození výkopku získaného při zemních pracích.</p>					
26	M	00572410	<p>osivo směs travní parková</p> <p>1 * 0,015 " Přepočtené koeficientem množství</p>	kg	0,015	98,00	1,47	CS ÚRS 2020 02
	VV				0,015			
	D	4	Vodotěsné konstrukce				445,50	
11	K	451573111	<p>Lože pod potrubí, stoky a drobné objekty v otevřeném výkopu z písku a šterkopísku do 63 mm</p> <p><i>Poznámka k souboru cen</i></p> <p>1. Ceny -1111 a -1192 lze použít i pro zřízení sběrných vrstev nad drenážními trubkami.</p> <p>2. V cenách -5111 a -1192 jsou započteny i náklady na prohození výkopku získaného při zemních pracích.</p>	m3	0,500	891,00	445,50	CS ÚRS 2020 02
			<p><i>Poznámka k souboru cen</i></p> <p>1. Ceny -1111 a -1192 lze použít i pro zřízení sběrných vrstev nad drenážními trubkami.</p> <p>2. V cenách -5111 a -1192 jsou započteny i náklady na prohození výkopku získaného při zemních pracích.</p>					
	D	5	Komunikace pozemní				18 858,00	
22	K	564750111	<p>Podklad nebo kryt z kameniva hrubého drceného vel. 16-32 mm s rozprostřením a ztuhnutím, po ztuhnutí tl. 150 mm</p>	m2	15,000	467,00	7 005,00	CS ÚRS 2020 02
29	K	565135111	<p>Asfaltový beton vrstva podkladní ACP 16 (obalované kamenivo střednězrné - OKS) s rozprostřením a ztuhnutím v pruhu šířky přes 1,5 do 3 m, po ztuhnutí tl. 50 mm</p>	m2	15,000	320,00	4 800,00	CS ÚRS 2020 02

PČ	Typ	Kód	Popis	MJ	Množství	J.cena [CZK]	Cena celkem [CZK]	Cenová soustava
			<i>Poznámka k souboru cen:</i> 1. Cenami 565 1 -510 lze oceňovat např. chodníky, úzké cesty a vjezdy v pruhu šířky do 1,5 m jakékoliv délky a jednotlivé plochy velikosti do 10 m ² 2. ČSN EN 13108-1 přepouští pro ACP 16 pouze tl. 50 až 80 mm					
30	K	573231107	Postřik spojovací PS bez posypu kamenivem ze silniční emulze, v množství 0,40 kg/m ²	m ²	15,000	21,20	318,00	CS ÚRS 2020 02
23	K	577143111	Asfaltový beton vrstva obrusná ACO 8 (ABJ) s rozprostřením a se zhutněním z nemodifikovaného asfaltu v pruhu šířky do 3 m, po zhutnění tl. 50 mm	m ²	15,000	449,00	6 735,00	CS ÚRS 2020 02
	D	8	Trubní vedení				94 854,50	
5	K	810391811	Bourání stávajícího potrubí z betonu v otevřeném výkopu DN přes 200 do 400	m	25,200	1 620,00	40 824,00	CS ÚRS 2020 02
			<i>Poznámka k souboru cen:</i> 1. Ceny jsou určeny pro bourání vodovodního a kanalizačního potrubí 2. V cenách jsou započteny náklady na bourání potrubí včetně tvarovek.					
15	K	871275211	Kanalizační potrubí z tvrdého PVC v otevřeném výkopu ve sklonu do 20 %, hladkého plínostěnného jednovrstvého, tuhost třídy SN 4 DN 125	m	26,000	265,00	6 890,00	CS ÚRS 2020 02
			<i>Poznámka k souboru cen:</i> 1. V cenách jsou započteny i náklady na dodání trub včetně gumového těsnění. 2. Použít trub dle tuhosti: a) třída SN 4: kanalizační sítě, přípojky, odvodňování pozemků s výškou krytí až 4 m b) třída SN 8: kanalizační sítě v nestandardních podmínkách uložení, vysoké teplotní a mechanické zatížení s výškou krytí do 8 m c) SN 10: kanalizační sítě, přípojky, odvodňování pozemků s výškou krytí šgt. 8 m d) třída SN 12: kanalizační sítě s vysokým statickým zatížením a dynamickými rázy, pH rychlosti média až 15 m/s a výškou krytí 0,7-10 m e) třída SN 16: kanalizační sítě s vysokým statickým zatížením a dynamickými rázy a výškou krytí 0,5-12 m					
17	K	877275211	Montáž tvarovek na kanalizačním potrubí z trub z plastu z tvrdého PVC nebo z polypropylenu v otevřeném výkopu jednoosých DN 125	kus	7,000	149,00	1 043,00	CS ÚRS 2020 02
			<i>Poznámka k souboru cen:</i> 1. V cenách nejsou započteny náklady na dodání tvarovek. Tvarovky se oceňují ve ve specifikaci.					
19	M	R221820	KGUG přech.litina/PVC DN 125 SN8	kus	2,000	1 080,00	2 160,00	
18	M	28611356	koleno kanalizační PVC KG 125x45°	kus	5,000	124,00	620,00	CS ÚRS 2020 02
20	K	877375211	Montáž tvarovek na kanalizačním potrubí z trub z plastu z tvrdého PVC nebo z polypropylenu v otevřeném výkopu jednoosých DN 315	kus	2,000	215,00	430,00	CS ÚRS 2020 02
			<i>Poznámka k souboru cen:</i> 1. V cenách nejsou započteny náklady na dodání tvarovek. Tvarovky se oceňují ve ve specifikaci.					
21	M	R225830	KGUS přech. kam./PVC DN 315 SN8 (KGUSM)	kus	2,000	4 350,00	8 700,00	
6	K	890111812	Bourání šachet a jímek ručně velikosti obestavěného prostoru do 1,5 m ³ ze zdiva cihelného	m ³	1,100	1 320,00	1 452,00	CS ÚRS 2020 02
			730					
16	K	R894812328	Revizní a čistící šachta z polypropylenu PP pro hladké trouby DN 600 šachtové dno (DN šachty / DN trubního vedení) DN 600/315 sběrné tvaru X, poklop litina - dodávka a montáž	kus	1,000	24 568,00	24 568,00	
			<i>Poznámka k souboru cen:</i> 1. V příslušných cenách jsou započteny i náklady na: a) vyrovnávací nánosnou vrstvu ze štěrkopísku tl. 100 mm b) dodání a montáž šachtového dna, trouby šachty, teleskopu a poklopu, příslušného dílu šachty, c) napojení stávajícího kanalizačního potrubí 2. V cenách nejsou započteny náklady na: a) fixování šachty obsypem, který se oceňuje cenami souboru 174 Zásyp sypaninou z jakékoliv horniny, katalogu 800-1 Zemní práce část A 07					
12	K	899623141	Obetonování potrubí nebo zdiva stok betonem prostým v otevřeném výkopu, beton tř. C 12/15	m ³	2,750	2 970,00	8 167,50	CS ÚRS 2020 02
			<i>Poznámka k souboru cen:</i> 1. Obetonování zdiva stok ve štole se oceňuje cenami souboru cen 359 31-02 Výpň za rubem cihelného zdiva stok část A 03 tohoto katalogu					
	D	9	Ostatní konstrukce a práce, bourání				2 880,00	
1	K	919735112	Řezání stávajícího živičného krytu nebo podkladu hloubky přes 50 do 100 mm	m	40,000	72,00	2 880,00	CS ÚRS 2020 02

PČ	Typ	Kód	Popis	MJ	Množství	J.cena [CZK]	Cena celkem [CZK]	Cenová soustava
	PSC		<i>Poznámka k souboru cen. 1. V cenách jsou započteny i náklady na spotřebu vody</i>					
	D	997	Přesun sutě				278,00	
8	K	997221571	Vodorovná doprava vybouraných hmot bez naložení, ale se složením a s hrubým urovnáním na vzdálenost do 1 km	t	2,000	110,00	220,00	CS ÚRS 2020 02
	PSC		<i>Poznámka k souboru cen. 1. Ceny nelze použít pro vodorovnou dopravu vybouraných hmot po železnici, po vodě nebo neobvyklými dopravními prostředky. 2. Je-li na dopravní dráze pro vodorovnou dopravu vybouraných hmot překážka, pro kterou je nutno vybourané hmoty překládat z jednoho dopravního prostředku na druhý, oceňuje se tato doprava v každém úseku samostatně.</i>					
9	K	997221579	Vodorovná doprava vybouraných hmot bez naložení, ale se složením a s hrubým urovnáním na vzdálenost Příplatek k ceně za každý další i započatý 1 km přes 1 km	t	2,000	29,00	58,00	CS ÚRS 2020 02
	PSC		<i>Poznámka k souboru cen. 1. Ceny nelze použít pro vodorovnou dopravu vybouraných hmot po železnici, po vodě nebo neobvyklými dopravními prostředky. 2. Je-li na dopravní dráze pro vodorovnou dopravu vybouraných hmot překážka, pro kterou je nutno vybourané hmoty překládat z jednoho dopravního prostředku na druhý, oceňuje se tato doprava v každém úseku samostatně.</i>					
	D	VRN	Vedlejší rozpočtové náklady				8 300,00	
	D	VRN1	Průzkumné, geodetické a projektové práce				2 800,00	
27	K	R011002000	Vytyčení a úprava křížení s elektronickým kabelem	kpl	1,000	2 800,00	2 800,00	
	D	VRN3	Zařízení staveniště				5 500,00	
28	K	032803000	Ostatní vybavení staveniště	kpl	1,000	5 500,00	5 500,00	CS ÚRS 2020 02

V DĚČINĚ DNE 7.9.2022

