

## Kupní smlouva

č. j. KRPB-179488-12/ČJ-2022-0600VZ

---

### Čl. I.

#### Smluvní strany

##### Kupující:

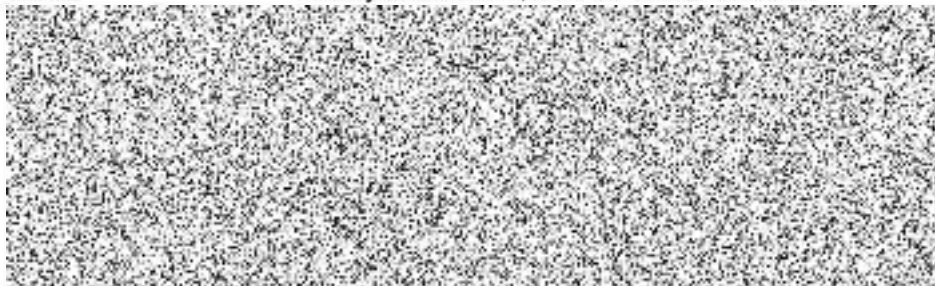
Česká republika – Krajské ředitelství policie Jihomoravského kraje  
se sídlem: Kounicova 24, 611 32 Brno



(dále jen „kupující“) na straně jedné

##### Prodávající:

obchodní firma: **AGADOS, spol. s.r.o.**  
sídlo: Průmyslová 2081, 594 01 Velké Meziříčí



(dále jen „prodávající“) na straně druhé

uzavírají ve smyslu ustanovení § 2079 a násl. zák. č. 89/2012 Sb.,  
občanského zákoníku, v platném znění, tuto

**kupní smlouvu**

## ČI. II.

### Předmět smlouvy

2.1. Předmětem plnění je **nákup 1 ks polní kuchyně**, včetně dopravy do místa plnění (dále jen „zboží“). **Podrobná technická specifikace je uvedena v Příloze č. 1.**

2.2. Zboží (a veškeré jeho části) bude nové, nepoužité.

2.3. Dodávka bude realizována při splnění všeobecných dodacích podmínek ve smyslu ustanovení § 2079 a násl. zákona č. 89/2012 Sb., občanský zákoník (dále jen „Občanský zákoník“).

## ČI. III.

### Kupní cena

3.1. Kupní cena je sjednána dohodou smluvních stran podle § 2 zák. č. 526/1990 Sb., o cenách, v platném znění, a dle cenové nabídky prodávajícího ze dne 7. 9. 2022 (viz Příloha č. 1).

**3.2. Celková cena činí bez DPH 1 490 000,-- Kč**

**vč. DPH 1 802 900,-- Kč**

(slovy: jedenmilionosmsetdvatisícdevětsetkorunčeských).

3.3. Kupní cena zahrnuje dopravu do místa plnění včetně dalších nákladů souvisejících s dodávkou předmětu plnění.

3.4. Kupní cena je považována za cenu nejvýše přípustnou a nepřekročitelnou s výjimkou změny zákonné sazby DPH.

## ČI. IV.

### Platební podmínky

4.1. Kupující zaplatí do 21 dnů po obdržení daňového dokladu od prodávajícího kupní cenu za zboží, a to převodem na účet prodávajícího.

## ČI. V.

### Fakturace

5.1. **Daňový doklad a dodací list** bude předán současně se zbožím. V případě, že nebude daňový doklad předán se zbožím, je prodávající povinen zaslat ho na adresu kupujícího nejpozději v den dodání zboží.

5.2. Daňový doklad musí obsahovat především tyto údaje:

1. Číslo daňového dokladu a kupní smlouvy.
2. Název a sídlo prodávajícího a kupujícího.
3. Den vystavení a splatnosti daňového dokladu.
4. Přesný název předmětu smlouvy a jeho množství.
5. Strukturu platby.
6. Datum dodání zboží.
7. Číslo účtu, na který má být placeno.

5.3. Prodávající je povinen daňový doklad zaslat na níže uvedenou adresu kupujícího:

**Krajské ředitelství policie Jihomoravského kraje**

**Oddělení materiálně-technického zabezpečení**

**Kounicova 24**

**611 32 Brno**

5.4. Elektronickou fakturu příp. vystavenou prodávajícím ve strukturovaném datovém formátu (ISDOC/OSDOCX, CII, UBL) dle evropského standardu lze zasílat pouze na e-mailovou adresu centrální podatelny kupujícího: [REDAKCE]

5.5. Kupující je oprávněn před datem splatnosti vrátit daňový doklad, který neobsahuje požadované náležitosti s tím, že doba splatnosti nového (opraveného) daňového dokladu začíná znovu běžet ode dne jeho doručení kupujícímu.

5.6. Jestliže je prodávající dle zveřejnění správcem daně v registru plátců ke dni uskutečnění zdanitelného plnění nespolehlivým plátcem DPH, je kupující oprávněn provést zajišťovací úhradu DPH na účet příslušného finančního úřadu a uhradit prodávajícímu pouze základ daně, tento postup je považován za splnění závazku kupujícího.

## ČI. VI.

### Dodací podmínky

6.1. Prodávající je povinen dodat zboží řádně, v obvyklé kvalitě, jakosti, druhu a množství dle smlouvy a při dodržení obchodních podmínek sjednaných ve smlouvě.

6.2. **Místo plnění:** KŘP Jmk, sklady OMTZ, Pražákova 54 Brno.

6.3. **Doba plnění:** nejpozději do 15. 12. 2022, vč. daňového dokladu.

6.4. **Kontaktní osoba pro převzetí zboží:** [REDAKCE] nebo jí pověřený zaměstnanec, [REDAKCE] příjem zboží od 7,00 do 14,30 hod.

## ČI. VII.

### Záruční podmínky, reklamace

7.1. Prodávající je povinen dodat zboží řádně, v obvyklé kvalitě, jakosti, druhu a množství dle smlouvy a při dodržení obchodních podmínek sjednaných v této smlouvě.

7.2. Kupující je povinen bez zbytečných průtahů při dodání zboží provést jeho fyzickou přejímku a neprodleně písemně reklamovat případnou nekompletnost či zjevné vady zboží.

7.3. Vady zboží zjištěné až po převzetí zboží kupující reklamuje písemně u prodávajícího bez zbytečného odkladu po jejich zjištění.

7.4. Nároky z vad se vyřizují dle volby kupujícího v souladu s ust. §§ 2106-2112 Občanského zákoníku.

7.5. Prodávající se zavazuje odstranit vady bezodkladně, nejpozději do 5 dnů od oznámení reklamace.

7.6. Prodávající odstraní vady bezplatně výměnou za bezvadné zboží ve stejném množství a požadované kvalitě, pokud se prodávající a kupující nedohodou jinak.

7.7. **Záruka za jakost** na předmět plnění poskytuje prodávající v délce zboží **24 měsíců**.

#### Čl. VIII.

##### Přechod vlastnického práva

8.1. K přechodu vlastnického práva ke zboží dojde potvrzením dodacího listu pověřeným pracovníkem kupujícího.

8.2. Prodávající prohlašuje, že zboží není zatíženo právy třetích osob.

#### Čl. IX.

##### Sankce

9.1. Smluvní strany si ujednaly tyto sankce za nesplnění povinností:

- a. V případě prodlení s dodáním zboží řádně a včas zaplatí prodávající smluvní pokutu ve výši **100 Kč** a to za každý i započatý den prodlení.
- b. V případě neuhrazení daňového dokladu kupujícím v termínu uvedeném ve smlouvě má prodávající právo na úroky z prodlení ve výši **100 Kč** z fakturované částky zboží bez DPH za každý i započatý den prodlení.
- c. V případě prodlení prodávajícího s odstraněním vad zboží v souladu s touto smlouvou zaplatí prodávající kupujícímu smluvní pokutu ve výši **100 Kč** za každý i započatý den prodlení.
- d. Zaplacením smluvní pokuty není dotčen nárok kupujícího na náhradu škody v částce převyšující zaplacenou smluvní pokutu.
- e. Smluvní pokuta a úrok z prodlení jsou platné do 30 dnů od data doručení písemné výzvy k jejich zaplacení oprávněnou osobou.

#### Čl. X.

##### Odpovědnost za škodu

10.1. Prodávající odpovídá za škodu způsobenou vadným plněním ze smlouvy v rozsahu stanoveném českým právním řádem.

10.2. Prodávající odpovídá vůči kupujícímu za plnění svých smluvních závazků pouze a výlučně v rozsahu uvedeném ve smlouvě.

## Čl. XI.

### Odstoupení od smlouvy a sankce

11.1. Prodávající a kupující jsou oprávněni odstoupit od smlouvy při podstatném porušení smlouvy a tento úmysl oznámí oprávněná strana druhé straně do 10 dnů od podstatného porušení povinností.

11.2. Podstatným porušením smlouvy se rozumí, jestliže strana porušující smlouvu věděla nebo mohla vědět, že druhá strana při takovém porušení nebude mít zájem na takovém plnění smlouvy.

11.3. Za podstatné porušení smlouvy se považuje:

- a) prodlení prodávajícího s dodáním zboží řádně a včas a kupující se přitom na tomto prodlení nijak nepodílel. Za prodlení prodávajícího s dodáním zboží se považuje opakované nedodání zboží ve stanoveném termínu,
- b) kupující nesplní své finanční závazky vůči prodávajícímu a nebude schopen poskytnout takové záruky, že je splní v náhradní lhůtě,
- c) prodávající může také odstoupit od smlouvy, jestliže kupující neposkytne nutné protiplnění a tím způsobí neschopnost provést určitý úkon. Odstoupení je však přípustné tehdy, když prodávající dohodl s kupujícím písemně novou přiměřenou lhůtu ke splnění závazku a ta uplynula.
- d) neplnění kvantitativních a kvalitativních požadavků objednatele
- e) dodavatel se stane nespolehlivým plátcem DPH dle zákona č. 235/2004 Sb., o dani z přidané hodnoty, ve znění pozdějších předpisů.

## Čl. XII.

### Závěrečná ustanovení

12.1. Tato smlouva nabývá platnosti dnem jejího podpisu oběma smluvními stranami a účinnosti dnem uveřejnění v registru smluv.

12.2. K zániku smlouvy může dojít:

- a. dohodou smluvních stran,
- b. odstoupením jednou ze smluvních stran.

12.3. Tato smlouva je vyhotovena ve dvou stejnopisech, z nichž jeden stejnopis obdrží kupující a jeden stejnopis prodávající.

12.4. Tuto smlouvu je možno měnit pouze formou písemných dodatků oboustranně potvrzených smluvními stranami.

12.5. Každá ze smluvních stran prohlašuje, že tuto smlouvu uzavírá svobodně a vážně, že považuje obsah smlouvy za určitý a srozumitelný a že jsou jí známy veškeré skutečnosti, jež jsou pro uzavření smlouvy rozhodující.

12.6. Pokud není v této smlouvě stanoveno jinak, řídí se právní vztahy z ní vyplývající právním řádem České republiky, zejména Občanským zákoníkem.

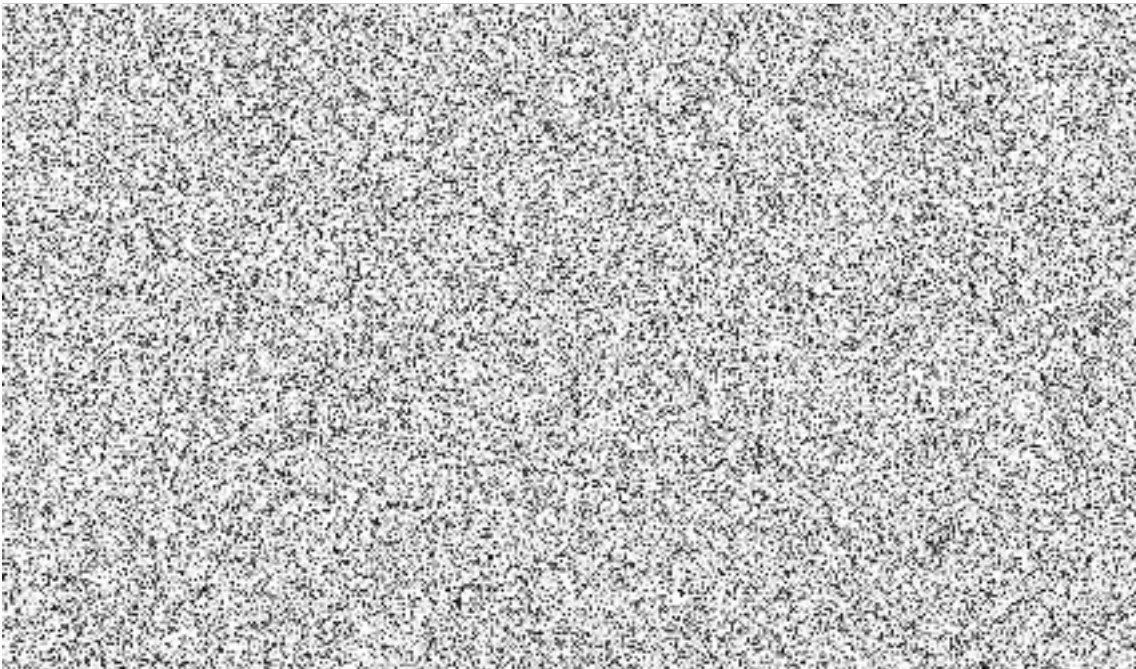
12.7. Strany vyslovují souhlas se zveřejněním (případně jiným zpřístupněním) této smlouvy, jakož i dalších skutečností souvisejících se smluvním vztahem založeným touto smlouvou, a to jak v režimu zák. č. 106/1999 Sb., o svobodném přístupu k informacím, tak případně podle jiných předpisů.

12.8. Tato smlouva podléhá uveřejnění dle zák. č. 340/2015 Sb., o zvláštních podmínkách účinnosti některých smluv, uveřejňování těchto smluv a o registru smluv (zákon o registru smluv). K uveřejnění v registru smluv zašle smlouvu kupující. Strany prohlašují, že smlouva neobsahuje žádné skutečnosti, které by nebylo možno poskytnout jako informace podle zák. č. 106/1999 Sb., případně jiných předpisů, zejména důvěrné údaje, utajované informace nebo obchodní tajemství, a v důsledku toho by se neuveřejňovaly podle zákona o registru smluv.

12.9. Tato kupní smlouva obsahuje 6 (slovy: šest) stran textu a jednu přílohu o 3 (slovy: třech) stranách textu.

V Brně dne 12.9.2022

Ve Velkém Meziříčí dne 15.9.2022



### Krycí list

Název veřejné zakázky malého rozsahu: „DAR – Nákup polní kuchyně“

#### **A. Identifikační údaje dodavatele:**

*právnícká osoba:*

Obchodní firma nebo název: AGADOS, spol. s r.o.
Sídlo: Průmyslová 2081, 59401 Velké Meziříčí
Právní forma: společnost s ručením omezeným



#### **B. Nabídková cena (nejvýše přípustná):**

Předmět VZ	Množství	Cena celkem bez DPH v Kč	DPH v %	Cena celkem vč. DPH v Kč
Polní kuchyně	1 ks	1.490.000,- Kč	21%	1.802.900,- Kč

Nabídnutá cena musí být uvedena vč. dopravy do místa plnění. Bližší technická specifikace je uvedena v Obchodních podmínkách.

#### **C. Délka záruční doby:**

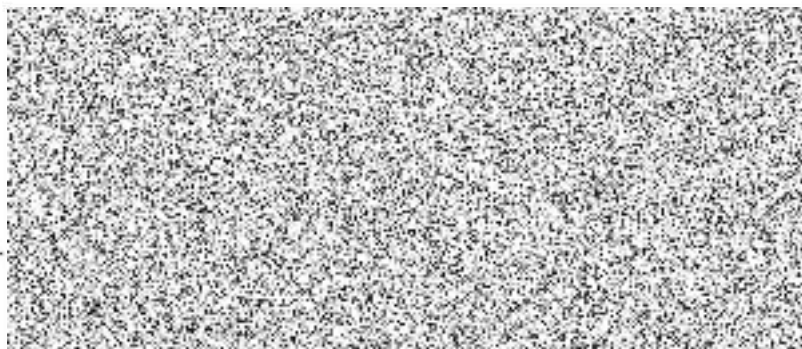
Požadovaná minimální délka záruční doby:	Dodavatelem nabídnutá délka záruční doby:
24 měsíců	24 měsíců

#### **Prohlášení dodavatele:**

Dodavatel prohlašuje, že předmět plnění dodá v souladu se všemi podmínkami, které jsou uvedeny v této výzvě, předmět plnění dodá dle specifikace a souhlasí s obchodními podmínkami pro návrh smlouvy.

*7.9.2022*

datum



	A	B	C
1	Příloha č. 4 k č. j. KRPB-179488-2/ČJ-2022-0600VZ		
2	<b>Model:</b>		<b>Přívěs AGA FK2013</b>
3	<b>Podvozek</b>		
4		Přívěs včetně komponentů splňující požadavky třídy vozidel O2.	ANO
5		Jednonápravový odpružený přívěs	ANO
6		Maximální zatížení nápravy 1 600 kg	1600 kg
7		Výškově nastavitelné oje s možností výměny koncovky tažného zařízení - dodávka se spojovací hlavici ISO 50 (koule)	ANO
8		Rozsah nastavení výšky připojení přívěsu min. v rozsahu 500 až 1100 ± 50 mm v závislosti na zatížení	499 -1155 mm
9		Mechanické brzdy s parkovací brzdou	ANO
10		Standardní 12 V koncová světla přívěsu s 13kolíkovým (ISO11446) konektorem vozidla a adaptérem pro 7kolíky (ISO1724).	ANO
11		Blatníky nerezové	ANO, lakované v zelenočerném vojenském provedení
12		Podpěrné nohy	ANO, v zadní části přívěsu
13		Opěrné kolo	ANO
14		Rezervní kolo	ANO
15		Zakládací klíny 2 ks	ANO
16		Hasicí přístroj min. 6 kg	ANO
17	<b>Rozměry přívěsu v transportním režimu</b>		
18	Délka	max. 5 000 mm	4990 mm
19	Šířka	max. 2 100 mm	2050 mm
20	Výška	max. 2 250 mm	2160 mm
21	Světlá výška pod nápravou	min. 320 mm	343 mm
22	<b>Rozměry přívěsu v pracovním režimu</b>		
23	Délka (bez plachet / s plachtami)	max. 5 700 mm / 7 000 mm	5650 mm / 6800 mm
24	Šířka (bez plachet / s plachtami)	max. 3 300 mm / 6 100 mm	3300 mm / 5850 mm
25	Výška (bez plachet / s plachtami)	max. 2 500 mm / 2 500 mm	2160 mm / 2370 mm
26	<b>Pracovní část</b>		
27	Varná nádoba	dvouplášťová, objem min. 150 l	dvouplášťová, 150 litrů
28		pro snadnější manipulaci možnost vyklopení varné nádoby hydraulicky (ruční páka hydr. čerpadla) nebo obdobným technickým řešením	hydraulické vyklápění pomocí ruční páky hydraulického čerpadla
29	Ohřívací nádoba na vodu	objem min. 20 l	20 litrů
30	Pánev s poklicí	2 ks - objem min. á 25 l	2 ks varná nádoba s poklicí - objem 25 litrů
31	Pracovní deska	2 ks - materiál nerez	2 ks - nerez
32	Hořáky	2 ks - nezávislé, s termostatickým ovládním nebo obdobné technické řešení, s elektricky poháněným vstřikovacím čerpadlem paliva pro hořák a ventilátorem spalovacího vzduchu, hořáky odnímatelné, snadno přístupné pro údržbu	přední a zadní hořák jsou zabudovány do skříní hořáků, hořáky jsou vybaveny termostatickým ovládním
33	Nádrže na palivo k hořákům	pro každý hořák samostatná, přípustné i v provedení typu kanystr	palivo je dodáváno z kanystrů, které jsou součástí
34	Palivové potrubí	vybaveno rychlospojkami a filtry paliva	ANO
35	Palivo pro hořáky	nafta motorová, LTO	ANO
36	Provoz na tuhá paliva	jako záložní možnost	ANO
37	<b>Elektrický systém</b>		
38	Elektrický systém	AC 230 V / 50 Hz	ANO
39	Možnost napájet polní kuchyni z externího zdroje napájení 230 V / 50 Hz		ANO

	A	B	C
40	Generátor/elektrocentrála	součástí polní kuchyně - uložený samostatně - odděleně v určeném přepravním boxu polní kuchyně, v pracovní poloze se umísťuje mimo samotnou polní kuchyni, se kterou se propojuje kabeláží	ANO, v předním úložném prostoru je umístěna elektrocentrála, která se umístí mimo polní kuchyni pro provoz. Kabeláž součástí, uložená ve stejném boxu
41	Palivo elektrocentrály	nafta motorová	ANO
42	Výkon	přízpůsobený potřebám provozu kuchyně, min. však 1,8 kW	1,9 kW
43	Doba provozu na jednu nádrž	min. 5 hodin	5 - 7 hodin
44	Možnost použití externí palivové nádrže typu kanistr		ANO
45	Maximální hmotnost elektrocentrály	100 kg	94,5 kg
46	Příslušenství	propojovací kabely k napájení elektrických zařízení polní kuchyně	ANO
47	<b>Další technické parametry</b>		
48	Přístřešek	ochranný přístřešek - integrován na přívěsu jako nedílná součást polní kuchyně	ANO
49	Vzpěry přístřešku	plynové vzpěry pro snadné odklopení bočnic směrem vzhůru (popřípadě obdobné technické řešení)	ANO, je nutné to popsat, na to mrknout a popíšu
50	Boční plachty přístřešku	v odnímatelném provedení	ANO
51	Osvětlení	LED osvětlení celého pracovního prostoru kuchyně	ANO, světlo LED (1LED trubice Slam)
52	Box na příslušenství	box na kuchyňské náčiní nedílnou součástí polní kuchyně	ANO
53	Odvod výfukových plynů	teleskopickým výfukovým systémem, pro případ použití pevných paliv namísto NM (LTO) snadná a jednoduchá záměna příslušných komponent	ANO, centrální výfukový systém vedoucí středem kuchyně
54	Základní sada nářadí k údržbě a ovládání polní kuchyně		ANO
55			
56			
57			konkrétní údaj
58			obchodní označení, typ
59			Ano, případně i katalogové označení
60			nic nevyplňovat

