

# KUPNÍ SMLOUVA

níže uvedeného dne, měsíce a roku uzavřeli

## **Institut pro veřejnou správu Praha**

sídlo: Baarova 1026/2, 140 00 Praha 4 - Michle

zastoupený: JUDr. Annou Doležalovou, ředitelkou

IČO: 708 90 293

DIČ: CZ708 90 293

bankovní spojení:

číslo účtu:

kontaktní osoba:

telefon:

e-mail:

ID datové schránky

(dále jen „Kupující“)



**a**

## **COMP NET SYSTEMS, s.r.o.**

sídlo: Riegrova 2573/3, 466 01 Jablonec nad Nisou

zastoupený: Janem Špačkem MBA, ppa.

IČO: 63144379

DIČ: CZ63144379

bankovní spojení:

číslo účtu:

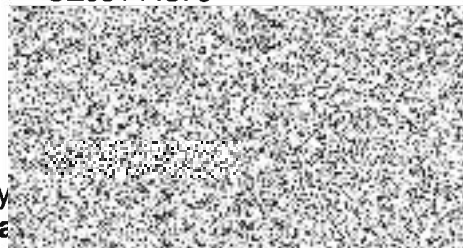
kontaktní osoba:

telefon:

e-mail:

ID datové schránky

(dále jen „Prodávající“)



(Kupující a Prodávající společně též jen „Smluvní strany“ nebo jednotlivě „Smluvní strana“)

tuto kupní smlouvu (dále jen „Smlouva“)  
podle ust. § 2079 a násl. zák. č. 89/2012 Sb., občanského zákoníku, ve znění pozdějších  
předpisů (dále jen „Občanský zákoník“)

### **Preambule**

1. V rámci výběrového řízení veřejné zakázky malého rozsahu s názvem „Dodávka diskového pole a switchů“ (v elektronickém nástroji NEN pod evidenčním číslem N006/22/V00023215 předložil Prodávající jakožto dodavatel Kupujícímu jakožto zadavateli veřejné zakázky nabídku, která byla vybrána jako ekonomicky nejvýhodnější. V návaznosti na tuto skutečnost se Smluvní strany dohodly na uzavření této Smlouvy.
2. Smluvní strany prohlašují, že veškeré podmínky uvedené v zadávací dokumentaci k předmětnému výběrovému řízení, jakož i v nabídce Prodávajícího, jsou platné i pro plnění této Smlouvy.
3. Prodávající prohlašuje, že je oprávněný a odborně způsobilý k plnění předmětu této Smlouvy a zavazuje se v maximální míře chránit zájmy Kupujícího.

## **Článek I.**

### **Předmět Smlouvy**

1. Prodávající se zavazuje dodat Kupujícímu řádně a včas zboží specifikované v příloze č. 1 této Smlouvy (dále jen „Zboží“) a převést na Kupujícího vlastnické právo k tomuto Zboží za podmínek sjednaných touto Smlouvou.
2. Sjednává se technická podpora Zboží, a to dle podmínek Přílohy č. 1 Smlouvy.
3. Kupující se zavazuje Zboží od Prodávajícího převzít a zaplatit Prodávajícímu kupní cenu ve výši a za podmínek stanovených v této Smlouvě.

## **Článek II.**

### **Kupní cena**

1. Sjednaná kupní cena Zboží činí celkem **1.177.146,-Kč bez DPH**  
DPH 21 % **247.200,66 Kč**  
Cena celkem vč. DPH **1.424.346,66 Kč**
2. Kupní cena je sjednána jako maximální a nepřekročitelná, zahrnující veškeré náklady Prodávajícího spojené se splněním jeho závazku vyplývajícího z této Smlouvy, tj. cena Zboží včetně dopravného, a dalších souvisejících nákladů.

## **Článek III.**

### **Doba a místo plnění**

1. Prodávající je povinen dodat smlouvené Zboží nejpozději do 6 týdnů od nabytí účinnosti této Smlouvy.
2. Místo plnění: sídlo Kupujícího.

## **Článek IV.**

### **Všeobecné dodací podmínky**

1. Balení: standardní.
2. Přechod vlastnictví ke Zboží: Kupující nabývá vlastnictví ke Zboží jeho převzetím od Prodávajícího; převzetí bude prokázáno datovaným podpisem na dodacím listě.

## **Článek V.**

### **Platební podmínky**

1. Prodávající je oprávněn fakturovat kupní cenu až po dodání a potvrzení převzetí Zboží osobou určenou statutárním zástupcem Kupujícího.
2. Faktura musí splňovat náležitosti dle § 29 zákona č. 235/2004 Sb., o dani z přidané hodnoty, ve znění pozdějších předpisů a náležitosti dle § 435 Občanského zákoníku. Musí obsahovat: označení faktury a její číslo, firmu tj. obchodní jméno a sídlo Prodávajícího i Kupujícího, uvedené množství dodaného Zboží a den jeho dodání, bankovní spojení Prodávajícího, cenu dodaného Zboží, fakturovanou částku, údaj splatnosti faktury.
3. Kupující je povinen zaplatit fakturu do 30 dnů od jejího doručení. Faktura doručená v době od 7. 12. do 31. 12. je splatná do 60 kalendářních dnů ode dne jejího doručení.
4. Kupující je oprávněn fakturu do data splatnosti vrátit, pokud obsahuje nesprávné údaje nebo neobsahuje některou z dohodnutých náležitostí. Důvodným vrácením faktury přestává běžet původní lhůta splatnosti. Nová lhůta v původní délce platnosti běží znovu ode dne doručení opravné nebo nově vystavené faktury.
5. Faktura se považuje za uhrazenou okamžikem odepsání příslušné částky z účtu Kupujícího ve prospěch účtu Prodávajícího.
6. Zálohu Kupující neposkytuje.

## **Článek VI.**

### **Záruka**

1. Prodávající se zavazuje poskytovat záruku na dodané Zboží v délce 36 měsíců, viz příloha č. 1 této Smlouvy.

## **Článek VII.**

### **Vady**

1. Prodávající je povinen dodat plnění odpovídající specifikaci dle přílohy č. 1 této Smlouvy a při dodržení podmínek touto Smlouvou sjednaných.
2. Poruší-li Prodávající povinnosti stanované v bodu 1 tohoto článku, jedná se o vady plnění. Kupující je povinen reklamovat vady bezodkladně po jejich zjištění.
3. Zjistí-li Kupující vady týkající se typu a technických parametrů dodaného plnění již při dodání, je oprávněn odmítnout jeho převzetí a od Smlouvy odstoupit. Odstoupení od Smlouvy Kupující bezodkladně písemně oznámí Prodávajícímu.
4. Vady, které Kupující zjistí až po převzetí dodávky, je Prodávající povinen reklamovat.

## **Článek VIII.**

### **Odstoupení od Smlouvy**

1. Odstoupení od Smlouvy se řídí § 2001 a násl. Občanského zákoníku.
2. Od Smlouvy lze odstoupit, pokud dojde k podstatnému porušení smluvních vztahů a pokud tento úmysl oznámí oprávněná strana druhé straně, a to bez zbytečného odkladu poté, co se o porušení dozvěděla.
3. Za podstatné porušení této Smlouvy Prodávajícím, které zakládá právo Kupujícího na odstoupení od této Smlouvy, se považuje zejména prodlení s dodáním plnění o více než 14 kalendářních dnů po uplynutí smluvené doby plnění.
4. Kupující je kromě důvodu uvedeného v odst. 3 tohoto článku dále oprávněn od Smlouvy odstoupit v případě, že soud rozhodne u Prodávajícího o některém ze způsobů řešení insolvence.
5. Prodávající je oprávněn od Smlouvy odstoupit v případě, že Kupující bude v prodlení s úhradou svých peněžních závazků vyplývajících z této Smlouvy po dobu delší než 60 kalendářních dní.
6. Účinky každého odstoupení od Smlouvy nastávají okamžikem doručení písemného projevu vůle odstoupit od této Smlouvy druhé Smluvní straně. Odstoupení od Smlouvy se netýká nároku na náhradu škody, smluvní pokuty a povinnosti mlčenlivosti.

## **Článek IX.**

### **Závěrečná ustanovení**

1. Tato Smlouva může být měněna nebo doplňována jen písemnými, číslovanými dodatky odsouhlasenými statutárními orgány obou Smluvních stran, které se stanou nedílnou součástí této Smlouvy.
2. Smluvní strany prohlašují, že si tuto Smlouvu před jejím podpisem přečetly, že ji uzavírají po vzájemném projednání na základě jejich pravé a svobodné vůle, že považují obsah této Smlouvy za určitý a srozumitelný a že jsou jim známy veškeré skutečnosti, jež jsou pro uzavření této Smlouvy rozhodující, na základě toho připojují své vlastnoruční podpisy.
3. Tato Smlouva je vyhotovena elektronicky.
4. Vztahy touto Smlouvou neupravené se řídí příslušnými ustanoveními Občanského zákoníku v platném znění.
5. Smlouva nabývá platnosti dnem podpisu obou Smluvních stran.

6. Tato Smlouva nabývá účinnosti dnem zveřejnění v registru smluv dle zákona č. 340/2015 Sb., o zvláštních podmínkách účinnosti některých smluv, uveřejňování těchto smluv a o registru smluv.
7. Smluvní strany souhlasí se zveřejněním Smlouvy v registru smluv, dle zákona o registru smluv. Zveřejnění této Smlouvy provede Kupující.

**Přílohy:**

- 1) Příloha č. 1 - Specifikace dodaných produktů

**Za Kupujícího:**



**Za Prodávajícího:**

Dne:



SAN Switch - 2ks		
Parametr switch	Specifikace – minimální požadavek zadavatele	Connectrix DS-6610B 8P/24P
Form Factor a vnitřní uspořádání	<ul style="list-style-type: none"> <li>SAN switch o max. velikosti 1U včetně ližin do racku. Barevně značené hot-plug komponenty</li> </ul>	SAN switch o max. velikosti 1U včetně ližin do racku. Barevně značené hot-plug komponenty
Porty	<ul style="list-style-type: none"> <li>Každý SAN switch musí mít licenčně pokrytý adekvátní počet portů min. 8 x 16Gb/s FC s ohledem na dodávané diskové pole a současné servery* a jeho funkcionalitu s možností osazení až 24x 16Gb/s FC portů. Dále musí umožňovat využití 32Gb/s rychlosti portů a to pouhou výměnou SFP modulu.</li> <li>Dále musí být vybaven minimálně jedním dedikovaným Ethernet RJ45 port a USB portem pro management / upgrade firmwaru</li> </ul>	<ul style="list-style-type: none"> <li>Každý SAN switch má licenčně pokrytý adekvátní počet portů min. 8 x 16Gb/s FC s ohledem na dodávané diskové pole a současné servery* a jeho funkcionalitu s možností osazení až 24x 16Gb/s FC portů. Dále umožňují využití 32Gb/s rychlosti portů a to pouhou výměnou SFP modulu. Dále je vybaven minimálně jedním dedikovaným Ethernet RJ45 port a USB portem pro management / upgrade firmwaru</li> </ul>
Transceivery	<ul style="list-style-type: none"> <li>Každý SAN switch musí být osazen 16Gb/s SWL moduly v minimální počtu 8ks, tak aby byl umožněn provoz infrastruktury po duálních datových cestách a zároveň zapojení všech FC portů na požadovaných zařízeních.</li> </ul>	Každý SAN switch je osazen 16Gb/s SWL moduly v minimální počtu 8ks, tak aby byl umožněn provoz infrastruktury po duálních datových cestách a zároveň zapojení všech FC portů na požadovaných zařízeních.
Výkon	<ul style="list-style-type: none"> <li>Při plném osazení switchu minimální propustnost 760Gbps</li> </ul>	Při plném osazení switchu minimální propustnost 760Gbps
Požadované SAN Funkcí	<ul style="list-style-type: none"> <li>Zónování</li> <li>Řízení kvality služeb – QoS</li> <li>DPS a DFP</li> <li>Zpětná kompatibilita se standardy FC 16 / 8 / 4 Gbit/s</li> <li>Zasílání hlášení v případě výpadku fyzické nebo logické vrstvy</li> <li>Správu switchu lze provádět pomocí SSH zabezpečeného přístupu do CLI / GUI</li> <li>Možnost rozšíření o funkci agregace více fyzických linek do jedné logické.</li> </ul>	<ul style="list-style-type: none"> <li>Zónování</li> <li>Řízení kvality služeb – QoS</li> <li>DPS a DFP</li> <li>Zpětná kompatibilita se standardy FC 16 / 8 / 4 Gbit/s</li> <li>Zasílání hlášení v případě výpadku fyzické nebo logické vrstvy</li> <li>Správu switchu lze provádět pomocí SSH zabezpečeného přístupu do CLI / GUI</li> <li>Možnost rozšíření o funkci agregace více fyzických linek do jedné logické.</li> </ul>
Napájení a chlazení	<ul style="list-style-type: none"> <li>redundantní ventilátory a síťové napájecí zdroje, včetně 2 m napájecích kabelů</li> </ul>	redundantní ventilátory a síťové napájecí zdroje, včetně 2 m napájecích kabelů
Podpora a servis	<ul style="list-style-type: none"> <li>podpora na 3 roky 24/7/365 zahájení opravy následující pracovní den od nahlášení a identifikace problému. Oprava v místě instalace, servis je poskytován výrobcem, jediné kontaktní místo pro nahlášení poruch pro všechny komponenty dodávaného systému, možnost stažení ovladačů a management software na webových stránkách výrobce</li> </ul>	podpora na 3 roky 24/7/365 zahájení opravy následující pracovní den od nahlášení a identifikace problému. Oprava v místě instalace, servis je poskytován výrobcem, jediné kontaktní místo pro nahlášení poruch pro všechny komponenty dodávaného systému, možnost stažení ovladačů a management software na webových stránkách výrobce
Implementační práce	<ul style="list-style-type: none"> <li>nepožadujeme</li> </ul>	

\*Popis současných serverů: Server Dell PowerEdge R730 (p/n: CLCPWG2).

Storage		
Parametr storage	Specifikace – minimální požadavek zadavatele	DELL – Unity XT 480 DPE 25x2.5
Form Factor a vnitřní uspořádání	Diskové pole o max. velikosti 2U, min. 2 Storage procesory, barevně značené hot-plug vnitřní komponenty	Diskové pole o velikosti 2U, min. 2 Storage procesory, barevně značené hot-plug vnitřní komponenty
Paměť	<ul style="list-style-type: none"> <li>min. 96 GB cache paměti na každý Storage Procesor, zálohovaná baterií, která zajistí uložení obsahu cache do persistentní paměti min typu M.2 SSD</li> </ul>	<ul style="list-style-type: none"> <li>min. 96 GB cache paměti na každý Storage Procesor, zálohovaná baterií, která zajistí uložení obsahu cache do persistentní paměti min typu M.2 SSD</li> </ul>
Diskový subsystém	<ul style="list-style-type: none"> <li>pole musí akceptovat točící disky SAS, NL-SAS i SSD zároveň</li> <li>požadujeme s hot-plug disky</li> <li>pole musí podporovat tři tierovou architekturu</li> <li>požadujeme min.SAS tier o minimální využitelné kapacitě 7.7 TiB čistá binární kapacita použitelná pro data bez aplikace jakékoliv Data Reduction technologie, algoritmu apod.</li> <li>Chráněná minimálně RAID 6 nebo ekvivalentní Dual parity ochranou, složená z minimálně 24 disků pro dosažení potřebného výkonu.</li> <li>pro každý typ disků požadujeme minimálně jeden spare disk případně odpovídající spare prostor, tento disk/prostor se nezapočítává do minimálních parametrů každého tieru</li> <li>rozšiřitelné min na 700 disků</li> <li>diskové police připojené ke kontrolerům pole přes 12Gb SAS kabely</li> <li>maximální RAW kapacita min 4 PB</li> <li>podpora pole min. pro RAID 1/0, 5, 6</li> </ul>	<ul style="list-style-type: none"> <li>pole akceptovává točící disky SAS, NL-SAS i SSD zároveň</li> <li>požadujeme s hot-plug disky</li> <li>pole podporuje tři tierovou architekturu</li> <li>min.SAS tier o minimální využitelné kapacitě 7.7 TiB čistá binární kapacita použitelná pro data bez aplikace jakékoliv Data Reduction technologie, algoritmu apod.</li> <li>Chráněná minimálně RAID 6 nebo ekvivalentní Dual parity ochranou, složená z minimálně 24 disků pro dosažení potřebného výkonu.</li> <li>pro každý typ disků minimálně jeden spare disk případně odpovídající spare prostor, tento disk/prostor se nezapočítává do minimálních parametrů každého tieru</li> <li>rozšiřitelné min na 700 disků</li> <li>diskové police připojené ke kontrolerům pole přes 12Gb SAS kabely</li> <li>maximální RAW kapacita min 4 PB</li> <li>podpora pole min. pro RAID 1/0, 5, 6</li> </ul>
Požadované Funkce	<ul style="list-style-type: none"> <li>Unified (bez přidání dodatečné file/block gateway, tedy v rámci diskových storage procesorů) midrange diskové pole a architekturou Active-Active</li> <li>Plně automatický tří úrovnový storage tiering</li> <li>thin-provisioning</li> <li>Možnost tvorby snapshotů</li> <li>replikace pro blok synchronní i asynchronní, pro NAS min. asynchronní</li> <li>vVols, VASA přímo na diskovém poli</li> <li>Protocol-Endpoints poskytnutí datové cesty přes oba dva kontrolery</li> <li>Protokoly NFS, SMB 3.0 (CIFS), iSCSI a rozšiřitelné o Fiber Chanel protokol</li> <li>Maximální rozšiřitelnost Lunů a File systému až na 200 TB</li> <li>Podporu přímého připojení iSCSI i FC k serverům</li> <li>možnost nastavit limit I/O operací nebo propustnosti na jednotlivé hosty</li> </ul>	<ul style="list-style-type: none"> <li>Unified (bez přidání dodatečné file/block gateway, tedy v rámci diskových storage procesorů) midrange diskové pole a architekturou Active-Active</li> <li>Plně automatický tří úrovnový storage tiering</li> <li>thin-provisioning</li> <li>Možnost tvorby snapshotů</li> <li>replikace pro blok synchronní i asynchronní, pro NAS min. asynchronní</li> <li>vVols, VASA přímo na diskovém poli</li> <li>Protocol-Endpoints poskytnutí datové cesty přes oba dva kontrolery</li> <li>Protokoly NFS, SMB 3.0 (CIFS), iSCSI a rozšiřitelné o Fiber Chanel protokol</li> <li>Maximální rozšiřitelnost Lunů a File systému až na 200 TB</li> <li>Podporu přímého připojení iSCSI i FC k serverům</li> <li>možnost nastavit limit I/O operací nebo propustnosti na jednotlivé hosty</li> </ul>
Napájení	<ul style="list-style-type: none"> <li>redundantní síťové napájecí zdroje, včetně 2 m napájecích kabelů u pole i všech polic</li> </ul>	<ul style="list-style-type: none"> <li>redundantní síťové napájecí zdroje, včetně 2 m napájecích kabelů u pole i všech polic</li> </ul>
Front-end	<ul style="list-style-type: none"> <li>minimálně čtyři porty 16Gb FC optické porty</li> <li>min. jeden management port 10/100/1000 Mbps <b>na každý Storage procesor</b></li> </ul>	<ul style="list-style-type: none"> <li>čtyři porty 16Gb FC optické porty</li> <li>min. jeden management port 10/100/1000 Mbps <b>na každý Storage procesor</b></li> </ul>
Další konektivita	<ul style="list-style-type: none"> <li>možnost rozšířit každý Storage procesor o další volitelnou technologii 4port BE SAS12Gbit nebo 1/10Gbit Tbase, nebo 25Gbit SFP28 nebo 16Gbit FC.</li> </ul>	<ul style="list-style-type: none"> <li>možnost rozšířit každý Storage procesor o další volitelnou technologii 4port BE SAS12Gbit nebo 1/10Gbit Tbase, nebo 25Gbit SFP28 nebo 16Gbit FC.</li> </ul>

<b>Monitoring / Správa</b>	<ul style="list-style-type: none"> <li>• monitoring pole (musí umožňovat sledovat min. IOPS, MB/s pro front-end a back-end, vytížení CPU a cache)</li> <li>• Správa a monitorig HTML5 grafické uživatelské prostředí a zároveň možnost i CLI</li> <li>• Správa a monitorig přímo při připojení na storage procesor a zároveň i přes aplikaci na serveru</li> </ul>	<ul style="list-style-type: none"> <li>• monitoring pole (umožňuje sledovat min. IOPS, MB/s pro front-end a back-end, vytížení CPU a cache)</li> <li>• Správa a monitorig HTML5 grafické uživatelské prostředí a zároveň možnost i CLI</li> <li>• Správa a monitorig přímo při připojení na storage procesor a zároveň i přes aplikaci na serveru</li> </ul>
<b>Kompatibilita a podporované OS</b>	<ul style="list-style-type: none"> <li>• Integrace s Veeam</li> <li>• VMware</li> <li>• Windows</li> <li>• RHEL 6.5, 6.6, 7.0</li> <li>• SLES 11 SP3, 11 SP4, 12</li> </ul>	<ul style="list-style-type: none"> <li>• Integrace s Veeam</li> <li>• VMware</li> <li>• Windows</li> <li>• RHEL 6.5, 6.6, 7.0</li> <li>• SLES 11 SP3, 11 SP4, 12</li> </ul>
<b>Podpora a servis, doprava</b>	podpora na 3 roky 24/7/365 zahájení opravy do 4h od nahlášení a identifikace problému, oprava v místě instalace, servis je poskytován výrobcem, jediné kontaktní místo pro nahlášení poruch pro všechny komponenty dodávaného systému, možnost stažení ovladačů a management software na webových stránkách	podpora na 3 roky 24/7/365 zahájení opravy do 4h od nahlášení a identifikace problému, oprava v místě instalace, servis je poskytován výrobcem, jediné kontaktní místo pro nahlášení poruch pro všechny komponenty dodávaného systému, možnost stažení ovladačů a management software na webových stránkách
<b>Implementační práce</b>	Nepožadujeme	