



EVROPSKÁ UNIE  
Evropský fond pro regionální rozvoj  
Operační program Životní prostředí



STÁTNÍ FOND  
ŽIVOTNÍHO PROSTŘEDÍ

Hasičský záchranný sbor Moravskoslezského kraje

EVIDENCE SMLUV				
HMSK	SML	370	2022	
		poř. číslo	rok	doba plnění
Ev. číslo v SSD				

## SMLOUVA O DÍLO

### I. Smluvní strany

**Česká republika - Hasičský záchranný sbor Moravskoslezského kraje**

Sídlo: Výškovická 40, 700 30 Ostrava-Zábřeh

Zastoupený: plk. Ing. Radim Kuchař, ředitel HZS Moravskoslezského kraje

IČO: 70884561

DIČ: CZ70884561 (není plátce)

Bankovní spojení: ČNB Ostrava, číslo účtu: 1933881/0710

(dále jen „objednatel“)

a

**DIK stavby s.r.o.**

Sídlo: Pernerova 276/19, 718 00 Ostrava - Kunčičky

IČO: 25914057

DIČ: CZ25914057

Zastoupená: I. [REDACTED]

Bankovní spojení: KB Ostrava, č. účtu: 107-4295030247/0100

zapsána v obchodním rejstříku vedeném Krajským soudem v Ostravě, odd. C, vl. 27085

(dále jen „zhotovitel“)

### II. Základní ustanovení

1. Smluvní strany uzavírají tuto smlouvu v souladu s ustanoveními § 2586 a násl. zákona č. 89/2012 Sb., občanského zákoníku, ve znění pozdějších předpisů (dále jen „OZ“) a dohodly se, že tento závazkový vztah, rozsah a obsah vzájemných práv a povinností z této smlouvy vyplývajících se bude řídit příslušnými ustanoveními citovaného zákoníku, nestanoví-li tato smlouva jinak.
2. Smluvní strany prohlašují, že údaje uvedené v čl. I této smlouvy a taktéž oprávnění k podnikání jsou v souladu s právní skutečností v době uzavření smlouvy. Smluvní strany se zavazují, že změny dotčených údajů oznámí bez prodlení druhé smluvní straně.
3. Smluvní strany prohlašují, že si před uzavřením smlouvy vzájemně sdělily veškeré jim známé skutkové a právní okolnosti, které by mohly být významné ve vztahu k uzavření této smlouvy nebo k plnění z této smlouvy vyplývajícímu.
4. Smluvní strany prohlašují, že osoby podepisující tuto smlouvu jsou k tomuto jednání oprávněny.

### III. Předmět smlouvy

1. Zhotovitel se touto smlouvou zavazuje provést pro objednatel na svůj náklad a nebezpečí, řádně, včas a ve sjednané kvalitě dílo specifikované v odst. 2 tohoto článku. Objednatel se touto smlouvou zavazuje řádně a včas provedené dílo převzít a zaplatit zhotoviteli sjednanou cenu.
2. Specifikace díla: **realizace opatření ke snížení energetické náročnosti provozního objektu (SO01 Severní přístavba) centrální hasičské stanice Frýdek-Místek. V rámci této II. etapy bude provedeno zateplení budovy (zateplení fasády, výměna oken a dveří, výměna střešní krytiny a tepelná izolace mezistropu). Rozsah prací je dále zřejmý z položkového rozpočtu stavby v příloze č. 1 této smlouvy (dále jen „dílo“).**



3. Dílo (stavba) bude dále provedeno v souladu se zpracovanou projektovou dokumentací pro stavební povolení a pro provádění stavby, zpracované projekční kancelář INPROS F-M s.r.o., 28. října 1639, 738 01 Frýdek-Místek, která byla zhotoviteli poskytnuta před uzavřením smlouvy v rámci zadávacího řízení, při dodržení podmínek uvedených v územním rozhodnutí a stavením povolení a v souladu se stanovisky dotčených orgánů a organizací, která jsou obsahem dokladové části projektové dokumentace (dále jen „PD“), současně bude dílo (stavba) provedeno v souladu s předpisy upravujícími provádění stavebních děl, tj. se souvisejícími platnými zákony, vyhláškami, nařízení vlády, ČSN EN a TPG, zejména těch, které se týkají vyhrazených elektrických a plynových zařízení.
4. Součástí díla je také:
  - a) dílenská dokumentace;
  - b) nutná součinnost s orgány státního odborného dozoru a bezpečnosti práce;
  - c) udržování stavbou dotčených zpevněných ploch, veřejných komunikací a výjezdu ze staveniště v čistotě a jejich uvedení do původního stavu, zajištění ochrany proti šíření prašnosti a nadměrného hluku;
  - d) zajištění funkce odpovědného geodeta po dobu realizace stavby včetně geometrického zaměření dokončené stavby a vyhotovení geometrického plánu;
  - e) zajištění vytyčení inženýrských sítí (tras technické infrastruktury) podle podmínek jejich správců, a to před zahájením prací na staveništi a zakreslení do dokumentace skutečného provedení stavby a včetně jejich písemného a zpětného předání jednotlivým správcům, bude-li potřebné;
  - f) PD skutečného provedení stavby ve třech vyhotoveních a geodetické zaměření stavby včetně geometrického plánu v 6 vyhotoveních v listinné podobě. PD skutečného provedení stavby a geodetické zaměření stavby budou objednateli dodány také 2x v elektronické podobě, a to na CD ROM ve formátu pro texty \*.docx (\*.rtf), pro tabulky \*.xlsx, pro skenované dokumenty \*.pdf, pro výkresovou dokumentaci \*.dwg a zároveň \*.pdf;
  - g) návrh provozních řádů technických zařízení, dodávka všech dokladů o zkouškách, revizích, atestech, vše v českém jazyce (všechny doklady v listinné podobě ve 2 vyhotoveních nebo v originálu v elektronické podobě);
  - h) předání všech dokladů a náležitostí umožňujících zahájení řízení, případně jiného postupu dle stavebního zákona, na jehož základě bude možné započít s trvalým užíváním stavby, tj. aby bylo možno vydat kolaudační souhlas nebo bylo možno stavbu trvale užívat na základě oznámení stavebnímu úřadu se započítáním užívání dle stavebního zákona;
  - i) provedení veškerých geodetických prací a případných doplňujících průzkumů souvisejících s provedením díla;
  - j) obnova vyjádření dotčených orgánů a organizací související s realizací stavby. pokud bude potřeba
5. Předmět této smlouvy je realizován v rámci projektu „Snížení energetické náročnosti objektů CHS Frýdek Místek“, registrační číslo projektu: CZ.05.5.11/0.0/0.0/19\_135/0011524 (dále jen „projekt“), spolufinancovaného Evropskou unií – Evropským fondem pro regionální rozvoj v rámci Operačního programu Životní prostředí (dále jen „program“).
6. Inženýrsko-investorská činnost na staveništi při realizaci stavby bude prováděna na základě samostatné smlouvy subjektem určeným objednatelem. Konkrétní osoba bude objednatelem uvedena v zápisu o předání a převzetí staveniště.
7. Smluvní strany prohlašují, že předmět smlouvy není plněním nemožným a že tuto smlouvu uzavřely po pečlivém zvážení všech možných důsledků.





8. Podkladem pro uzavření této smlouvy je nabídka zhotovitele ze dne 26.7.2022, která byla na základě zadávacího řízení č. 96/2022/ZPŘ vybrána jako nejvýhodnější.
9. Kontaktními osobami pro vzájemnou komunikaci smluvních stran týkající se plnění této smlouvy jsou:
  - a) za objednatele [REDACTED]
  - b) za zhotovitele [REDACTED]Jakékoli změny kontaktních osob podle předchozí věty je smluvní strana povinna prostřednictvím svého oprávněného zástupce oznámit kontaktní osobě druhé smluvní strany předem a nelze-li předem, bez zbytečného odkladu.

#### IV. Místo plnění

Místem plnění je objekt Centrální hasičské stanice Frýdek-Místek, Pavlíkova 2264, 738 02 Frýdek-Místek.

#### V. Čas plnění

1. Staveniště bude předáno do 10 pracovních dnů od nabytí účinnosti této smlouvy. O předání a převzetí staveniště bude pořízen zápis.
2. Stavební práce budou zahájeny ihned po předání staveniště zhotoviteli.
3. Stavební práce budou dokončeny a dílo bude předáno objednateli do 20.12.2022.
4. Zabezpečení zařízení staveniště bude probíhat na náklady zhotovitele, přičemž umístění objektů zařízení staveniště musí být předem odsouhlaseno objednatelem.
5. Staveniště bude vyklizeno a zařízení staveniště bude odstraněno do 5 pracovních dnů od předání a převzetí díla. Při nedodržení tohoto termínu je zhotovitel povinen uhradit objednateli veškeré náklady a škody, které mu tím vznikly.

#### VI. Cena díla

1. Cena za provedené dílo podle předané dokumentace a soupisu prací je stanovena dohodou smluvních stran a činí:

Cena bez DPH	10.670.406,82 Kč
DPH 21 %	2.240.785,43 Kč
<b>Cena včetně DPH</b>	<b>12.911.192,25 Kč</b>

2. Podrobná kalkulace celkové ceny díla (položkový rozpočet) tvoří přílohu č. 1 této smlouvy.
3. Sjednaná cena díla je cena konečná a obsahuje i případně zvýšené náklady spojené s vývojem cen vstupních nákladů, a to až do doby ukončení díla. Součástí ceny díla jsou veškeré práce a dodávky, poplatky a jiné náklady nezbytné pro řádné a úplné zhotovení díla.
4. Cena díla bez DPH uvedená v odst. 1 tohoto článku je cenou nejvýše přípustnou a nelze ji překročit. Cenu díla je možné měnit pouze:
  - a) nebude-li některá část díla v důsledku sjednaných méněprací provedena. V tom případě bude cena díla snížena, a to odečtením veškerých nákladů na provedení těch částí díla, které v rámci méněprací nebudou provedeny. Náklady na méněpráce budou odečteny ve výši součtu veškerých odpovídajících položek a nákladů neprovedených dle položkového rozpočtu,



- který je součástí nabídky zhotovitele podané na předmět plnění v rámci zadávacího řízení příslušné veřejné zakázky (dále jen „položkový rozpočet“);
- b) přičtením veškerých nákladů na provedení těch částí díla, které objednatel nařídil formou víceprací provádět nad rámec množství nebo kvality uvedené v projektové dokumentaci nebo položkovém rozpočtu. Náklady na vícepráce budou účtovány podle odpovídajících jednotkových cen položek a nákladů dle položkového rozpočtu nebo podle ceníku ÚRS pro to období, ve kterém mají být vícepráce realizovány ve výši 100 % těchto sborníkových cen, podle toho, která z těchto částek bude nižší. K základním nákladům není zhotovitel oprávněn připočítat přírůstek na podíl vedlejších rozpočtových nákladů;
  - c) v případě změny sazby DPH v důsledku změny právních předpisů. Dojde-li ke změně zákonné sazby DPH, je zhotovitel k ceně díla bez DPH povinen účtovat DPH v souladu s platnými právními předpisy.
5. Rozsah případných méněprací nebo víceprací a cena za jejich realizaci, jakož i jakékoliv změny ceny stanovené v odst. 1 tohoto článku budou vždy předem sjednány dodatkem k této smlouvě.

## VII. Platební podmínky

1. Zálohy nejsou sjednány.
2. Podkladem pro úhradu ceny dodaného díla budou dílčí faktury, které budou mít náležitosti daňového dokladu dle § 29 zákona č. 235/2004 Sb., o dani z přidané hodnoty, ve znění pozdějších předpisů (dále jen „dílčí faktury“). Dílčí faktury budou vystavovány měsíčně, a to vždy po uplynutí kalendářního měsíce na základě soupisu prací potvrzeného objednatel. Konečnou fakturu zhotovitel vystaví a zašle objednateli po předání a převzetí díla bez vad a nedodělků. Objednatel tímto souhlasí s použitím daňových dokladů v elektronické podobě.
3. Jednotlivé dílčí faktury musí kromě zákonem stanovených náležitostí obsahovat také:
  - a) označení smlouvy a datum jejího uzavření
  - b) označení banky a čísla účtu, na který musí být zapláceno
  - c) kontaktní údaje zhotovitele pro záležitosti fakturace
  - d) součástí faktury musí být předávací protokol nebo jiný obdobný doklad včetně soupisu provedených prací, podepsaný zástupci obou smluvních stran, potvrzující, že dílo bylo řádně provedeno
  - e) náležitosti stanovené režimem spolufinancování projektu z programu, zejména název projektu („Snížení energetické náročnosti objektů CHS Frýdek Místek“), registrační číslo projektu (CZ.05.5.11/0.0/0.0/19\_135/0011524), a informaci o tom, že se jedná o projekt spolufinancovaný Evropskou unií – Evropským fondem pro regionální rozvoj v rámci operačního programu Životní prostředí.
4. Dílčí faktury budou zhotovitelem vystaveny po ukončení každého kalendářního měsíce, přičemž datem zdanitelného plnění je poslední den příslušného měsíce. Lhůta splatnosti všech dílčích faktur činí 30 kalendářních dnů od jejich doručení objednateli. Stejná lhůta splatnosti platí pro smluvní strany i při úhradě jiných plateb (např. úroků z prodlení, smluvních pokut, náhrady škody aj.).
5. Faktury v listinné podobě musí být doručeny na adresu objednatele na ul. Výškovická 40, 700 30 Ostrava-Zábřeh, a faktury v elektronické podobě musí být doručeny na e-mailovou adresu: [uctarna@hzsmsk.cz](mailto:uctarna@hzsmsk.cz). Zhotovitel je přitom povinen zvolit pouze jednu z uvedených forem faktury včetně příslušného způsobu jejího doručení.
6. Nebudou-li faktury obsahovat některou povinnou nebo dohodnutou náležitost nebo bude chybně vyúčtována cena, DPH, nebo budou-li vyúčtovány práce, které zhotovitel





neprovedl, je objednatel oprávněn bez zaplacení fakturu před uplynutím lhůty splatnosti vrátit druhé smluvní straně k provedení opravy. Ve vrácené faktuře vyznačí důvod vrácení. Zhotovitel provede opravu vystavením nové faktury. Od doby odeslání vadné faktury přestává běžet původní lhůta splatnosti. Celá lhůta splatnosti běží opět ode dne doručení nově vyhotovené faktury objednateli.

7. Smluvní strany se dohodly, že platba bude provedena vždy na účet uvedený v článku I. této smlouvy.
8. Povinnost zaplatit je splněna dnem odepsání příslušné částky z účtu objednatele.
9. Pokud objednatel uplatní nárok na odstranění vady díla ve lhůtě splatnosti faktury, není objednatel povinen až do odstranění vady díla uhradit cenu díla. Okamžikem odstranění vady díla začne běžet nová lhůta splatnosti faktury.
10. Objednatel je oprávněn pozastavit financování v případě, že zhotovitel bezdůvodně přeruší práce nebo práce bude provádět v rozporu s projektovou dokumentací, smlouvou nebo pokyny objednatele.

### VIII. Provádění díla

1. Zhotovitel se zavazuje provést dílo svým jménem a na vlastní zodpovědnost. V případě, že provedením díla nebo jeho části pověří jinou osobu, má zhotovitel odpovědnost, jako by dílo provedl sám.
2. Zhotovitel je povinen písemně (např. zápisem ve stavebním deníku) oznámit objednateli předem jakoukoli změnu jakéhokoli poddodavatele. Prokazoval-li zhotovitel v zadávacím řízení kvalifikaci prostřednictvím poddodavatele, musí být jakákoli změna poddodavatele v průběhu realizace díla předem písemně (např. zápisem ve stavebním deníku) odsouhlasena objednatel s tím, že původní poddodavatel může být nahrazen pouze subjektem splňujícím minimálně stejnou kvalifikaci jako původní poddodavatel.
3. Zhotovitel se zavazuje zajistit odborné vedení stavby stavbyvedoucím, a to po celou dobu realizace stavby. Se změnou stavbyvedoucího musí objednatel písemně (např. zápisem ve stavebním deníku) souhlasit. Nový stavbyvedoucí musí mít minimálně stejnou kvalifikaci jako původní stavbyvedoucí.
4. Zhotovitel je povinen realizovat práce vyžadující zvláštní způsobilost nebo povolení podle příslušných předpisů osobami, které tuto podmínku splňují.
5. Zhotovitel je povinen řídit se při provádění díla platnými normami, předpisy a technologickými postupy.
6. Zhotovitel zajistí odborné vedení stavby, její provádění kvalifikovanými pracovníky a koordinaci všech prací v rozsahu předmětu smlouvy.
7. Zhotovitel je při zhotovení díla povinen postupovat s odbornou péčí, podle svých nejlepších znalostí a schopností, přičemž při své činnosti je povinen chránit zájmy a dobré jméno objednatele a postupovat v souladu s jeho pokyny.
8. V případě nevhodných pokynů objednatele nebo v případě nevhodné povahy věci, kterou objednatel k provedení díla zhotoviteli předal, je zhotovitel povinen na nevhodnost těchto pokynů nebo věci objednatele písemně upozornit. Neupozorní-li zhotovitel tímto způsobem objednatele, odpovídá zhotovitel za vady díla tímto způsobené a za škodu, které v důsledku nevhodných pokynů objednatele nebo věci objednateli a/nebo zhotoviteli a/nebo třetím osobám vznikly. Pokud objednatel i přes upozornění trvá na provedení díla podle zřejmě nevhodného pokynu nebo s použitím zřejmě nevhodné věci, může zhotovitel od smlouvy odstoupit.
9. Zhotovitel odpovídá za bezpečnost a ochranu zdraví všech osob v prostoru staveniště, za bezpečný přístup na stavbu, dodržování bezpečnosti, hygienických a požárních předpisů včetně prostoru zařízení staveniště a za bezpečnost provozu v prostoru staveniště. Při





předání staveniště bude sepsán Zápis ve věci projednání podmínek bezpečnosti a ochrany zdraví při práci.

10. V souladu se zákonem č. 309/2006 Sb., kterým se upravují další požadavky bezpečnosti a ochrany zdraví při práci v pracovněprávních vztazích a o zajištění bezpečnosti a ochrany zdraví při činnosti nebo poskytování služeb mimo pracovněprávní vztahy (zákon o zajištění dalších podmínek bezpečnosti a ochrany zdraví při práci), ve znění pozdějších předpisů (dále jen „zákon č. 309/2006 Sb.“) se zhotovitel zavazuje k součinnosti s koordinátorem BOZP, kterého jmenuje objednatel.
11. Zhotovitel je povinen zavázat k součinnosti s koordinátorem BOZP všechny své poddodavatele a osoby, které budou provádět činnosti na staveništi. Zhotovitel se zavazuje plnit veškeré povinnosti, které mu ukládá zákon č. 309/2006 Sb., zejména povinnost dodržování plánu bezpečnosti a ochrany zdraví při práci (dále též „plán BOZP“) na staveništi, povinnost být v součinnosti při jeho aktualizaci, povinnost účastnit se kontrolních dnů BOZP a dodržovat veškeré pokyny koordinátora BOZP na staveništi.
12. Zhotovitel je povinen předat koordinátorovi BOZP před zahájením prací na staveništi písemně informaci o fyzických osobách, které se mohou zdržovat na staveništi, a to včetně zaměstnanců poddodavatelů zhotovitele, osob vykonávajících na stavbě autorský dozor, inženýrskou a investorskou činnost a osob oprávněných jednat za objednatele ve věcech realizace stavby. Zhotovitel je povinen bezodkladně nahlásit koordinátorovi BOZP písemně změnu těchto osob. Informace podle první a druhé věty tohoto odstavce zhotovitel současně předá v kopii objednateli. V případě, že zhotovitel povinnost podle tohoto odstavce nesplní a objednateli v důsledku toho vznikne škoda (např. uhrazením sankcí uložených příslušnými správními úřady), bude zhotovitel povinen objednateli tuto škodu v plném rozsahu nahradit.
13. Zhotovitel je povinen umožnit všem osobám vykonávající kontrolní činnost dle čl. VIII. a IX. této smlouvy vstup na stavbu a staveniště a zajistit jim v rámci zařízení staveniště podmínky pro výkon jejich činnosti, a to v přiměřeném rozsahu.
14. Osoba vykonávající technický dozor stavebníka a funkci koordinátora BOZP je kromě kontroly provádění díla oprávněna kontrolovat dokumentaci k realizaci stavby vypracovanou zhotovitelem, kontrolovat deníky podle čl. X. této smlouvy, kontrolovat rozpočty a faktury, kontrolovat nakládání s odpady, kontrolovat bezpečnost a ochranu zdraví při práci na staveništi a provádět další úkony vyplývající z příslušné smlouvy na zajištění výkonu inženýrské a investorské činnosti a výkonu koordinace bezpečnosti a ochrany zdraví při práci na staveništi při realizaci stavby.
15. Zhotovitel je povinen do 7 dnů od převzetí staveniště objednateli a koordinátoru BOZP písemně sdělit veškeré údaje, které jsou předmětem oznámení o zahájení prací minimálně v rozsahu uvedeném v příloze č. 4 k nařízení vlády č. 591/2006 Sb., o bližších minimálních požadavcích na bezpečnost a ochranu zdraví při práci na staveništích, ve znění pozdějších předpisů.
16. Objednatel určí zhotoviteli napojovací body (voda, elektrická energie).
17. Zařízení staveniště zabezpečuje zhotovitel v souladu se svými potřebami, dokumentací předanou objednatelem a požadavky objednatele. Zhotovitel se zavazuje udržovat na převzatém staveništi pořádek a čistotu a na svůj náklad odstranit odpad vzniklý činností zhotovitele.
18. Zhotovitel je povinen zajistit, aby pracovníci, kteří se podílejí na realizaci díla, respektovali pokyny příslušníků objednatele při případném vyhlášení výjezdu jednotek požární ochrany k zásahu.
19. Zhotovitel se zavazuje počínat si tak, aby v souvislosti s realizací díla nebyla způsobena škoda objednateli či třetím osobám. Zhotovitel je povinen učinit veškerá opatření potřebná





k odvrácení škody nebo jejímu zmírnění. Zhotovitel je povinen nahradit objednateli škodu, která vznikla při realizaci díla v souvislosti nebo jako důsledek porušení povinnosti zhotovitele nebo vadným plněním, a to v plné výši. Zhotovitel je rovněž povinen objednateli nahradit náklady, které objednateli vzniknou při uplatňování práv na náhradu škody.


20. Zhotovitel je povinen na vlastní náklady sjednat pojištění odpovědnosti za škody způsobené vlastní činností, a to s limitem pojistného plnění min. ve výši 10.000.000,- Kč, a je povinen toto pojištění udržovat v platnosti po celou dobu realizace díla a po dobu trvání záruční doby. Pojištění musí obsahovat krytí škod způsobené na majetku, zdraví třetích osob včetně krytí odpovědnosti za finanční škody. Zhotovitel je povinen předložit na žádost objednatele originál nebo ověřenou kopii dokladu vystaveného pojišťovnou v průběhu realizace plnění a po dobu trvání záruční doby.
21. Zhotovitel ani osoba s ním propojená nesmí za objednatele vykonávat inženýrsko-investorskou činnost na stavbě (technický dozor stavebníka).
22. Zhotovitel jako odborně způsobilá osoba je povinen zkontrolovat technickou část předané dokumentace nejpozději před zahájením prací na příslušné části díla a upozornit objednatele bez zbytečného odkladu na zjištěné zjevné vady a nedostatky. Touto kontrolou není dotčena odpovědnost objednatele za správnost předané dokumentace. Případný soupis zjištěných vad a nedostatků předané dokumentace včetně návrhů na jejich odstranění a s dopadem na předmět a cenu díla zhotovitel předá bez zbytečného odkladu objednateli.
23. Zhotovitel je povinen prokazatelně vyzvat objednatele ke kontrole prací, které mají být zakryty nejméně 3 pracovní dny před jejich zakrytím. Objednatel provede kontrolu do 3 pracovních dnů od oznámení zhotovitele o chystaném zakrytí prací s uvedením, o které práce jde. Pokud takto objednatel neučiní, bude zhotovitel pokračovat s jejich zakrytím, ale před zakrytím zajistí dostatečnou fotodokumentaci prací, kterou na vyžádání objednateli poskytne. Náklady na případné odkrytí prací nese objednatel. V případě, že se po odkrytí zjistí, že práce nebyly provedeny v souladu se schválenou projektovou dokumentací nebo s technickými pokyny výrobce, ponese náklady na odkrytí prací i na odstranění vad zhotovitel.
24. Zhotovitel se zavazuje dodržovat právní předpisy v oblasti ochrany životního prostředí včetně odpovědného nakládání s odpady vzniklými při plnění předmětu smlouvy. Zhotovitel odpovídá za dodržování těchto pravidel také u svých poddodavatelů a je povinen jejich dodržování poddodavateli zajistit (např. nastavením vzájemných smluvních podmínek). V případě nedodržení těchto podmínek je zhotovitel povinen zajistit nápravu bezodkladně poté, co se o tom dozví.

### **IX. Kontrola prováděných prací, organizace kontrolních dnů**

1. Kontrola prováděných prací bude realizována v průběhu realizace díla a v rámci kontrolních dnů. Pravidelné kontrolní dny se budou konat podle potřeby, zpravidla jednou týdně.
2. Kontrola prováděných prací bude realizována:
  - objednatel a jím pověřenými osobami,
  - osobou vykonávající technický dozor stavebníka,
  - orgány státní správy oprávněnými ke kontrole podle zvláštních předpisů.
3. Zhotovitel je povinen umožnit osobám uvedeným v odst. 2 tohoto článku provedení kontroly realizovaných prací.





4. Termíny konání kontrolních dnů budou stanoveny v zápisu o předání staveniště; v případě potřeby se budou kontrolní dny konat také mimo předem stanovený termín, a to buď na základě dohody stran uvedené v zápisu z kontrolního dne, nebo na základě výzvy osoby vykonávající technický dozor stavebníka.
5. Kontrolní dny budou řízeny osobou vykonávající technický dozor stavebníka.
6. Z kontrolních dnů budou osobou vykonávající technický dozor stavebníka pořizovány zápisy, které budou zhotoviteli předávány v elektronické podobě prostřednictvím e-mailu na adresu: 

7.

## X. Stavební deník, bezpečnostní deník, deník víceprací a méněprací

### A. Stavební deník

1. Zhotovitel povede ode dne převzetí staveniště stavební deník způsobem uvedeným ve vyhlášce č. 499/2006 Sb., o dokumentaci staveb, ve znění pozdějších předpisů, do něhož bude zaznamenávat všechny práce a činnosti prováděné v souvislosti se stavbou. Povinnost vést stavební deník končí dokončením stavby, popřípadě odstraněním vad a nedodělků zjištěných při kontrolní prohlídce stavby.
2. Zhotovitel i objednatel jsou povinni sledovat obsah i záznamy stavebního deníku a k zápisům připojovat své stanovisko. Nepřipojí-li některá ze smluvních stran stanovisko k zápisu druhé smluvní strany do 3 pracovních dnů, má se za to, že s obsahem zápisu souhlasí. Zhotovitel se však zavazuje ještě před uplynutím této lhůty prokazatelně vyzvat objednatele k provedení připomínek. V případě, že bude objednateli první průpis záznamu doručen poštou, odešle své připomínky doporučeným dopisem zhotoviteli do jednoho týdne od doručení záznamu. Neučiní-li tak, má se za to, že s obsahem záznamu souhlasí.
3. Během pracovní doby musí být stavební deník na stavbě trvale přístupný. Záznamy do stavebního deníku budou prováděny čitelně a v den nebo v následující den po dni, kdy, kdy byly provedeny stavební práce nebo nastaly skutečnosti, které jsou předmětem záznamu. Záznamy v deníku nesmí být přepisovány, nečitelně škrtnuty a z deníku nesmí být vytrhovány první stránky s originálním textem. Při denních záznamech nesmí být vynechána volná místa. Každý zápis musí být podepsán stavbyvedoucím zhotovitele nebo jeho zástupcem.
4. Záznamem do stavebního deníku nelze měnit obsah této smlouvy.
5. Do deníku je oprávněna provádět záznamy také osoba vykonávající technický dozor stavebníka, autorský dozor a koordinátor BOZP.
6. Zhotovitel umožní vyjmout zmocněnému zástupci objednatele první průpis denních záznamů ze stavebního deníku při provádění kontrolní činnosti. Po dokončení díla bude umožněno zhotoviteli stavby vyjmout druhý průpis denních záznamů a originál stavebního deníku bude předán objednateli v rámci dokumentace k předání díla.

### B. Bezpečnostní deník

1. Zhotovitel je dále oprávněn vyjadřovat se k zápisům do bezpečnostního deníku, který ke stavbě povede koordinátor BOZP, a je povinen respektovat a neprodleně plnit požadavky koordinátora BOZP v deníku uvedené.
2. Do bezpečnostního deníku budou zaznamenávány veškeré skutečnosti týkající se bezpečnosti a ochrany zdraví při práci na staveništi, zejména:
  - a) seznámení s místními riziky za účelem předcházení ohrožení života a zdraví osob, které se s vědomím zhotovitele mohou zdržovat na staveništi (pokud stavební práce probíhají za provozu),





- b) seznámení s plánem BOZP na staveništi,
  - c) zápisy z pravidelných kontrolních dnů BOZP,
  - d) nedostatky zjištěné při pochůzkách na stavbě včetně uložení opatření k nápravě,
  - e) oznámení o nepřijetí uložených opatření k nápravě,
  - f) koordinace s techniky BOZP jednotlivých poddodavatelů,
  - g) koordinace činností jednotlivých poddodavatelů s cílem vyloučení bezpečnostních kolizí,
  - h) kontrola dodržování čistoty a pořádku na staveništi.
3. Režim tohoto deníku se přiměřeně řídí předchozími ustanoveními o stavebním deníku.
  4. Zápisem v bezpečnostním deníku nelze obsah této smlouvy měnit.

#### C. Deník víceprací a méněprací

1. Zhotovitel provede kromě vlastního stavebního deníku i deník víceprací a méněprací. Odsouhlasení návrhu i vlastního provedení víceprací a neprovedení méněprací v tomto deníku musí být potvrzeno zhotovitelem, objednatelem, osobou vykonávající technický dozor stavebníka a autorským dozorem.
2. Režim tohoto deníku se přiměřeně řídí předchozím ustanovením a ustanoveními oddílu A tohoto článku o stavebním deníku.
3. Zápisem v deníku víceprací a méněprací nelze obsah této smlouvy měnit.

#### XI. Předání a převzetí díla

1. Zhotovitel splní svou povinnost provést dílo jeho řádným dokončením bez vad a nedodělků, předáním a převzetím díla pověřeným zástupcem objednatele. O předání a převzetí díla jsou smluvní strany povinny sepsat protokol, zápis nebo jiný obdobný doklad, v jehož závěru objednatel prohlásí, zda dílo přijímá nebo nepřijímá, a pokud ne, z jakých důvodů. Objednatel je oprávněn odmítnout převzetí díla, pokud dílo nebude zhotoveno řádně v souladu s touto smlouvou a ve sjednané kvalitě. Na následné předání díla se použijí ustanovení tohoto článku obdobně.
2. Zhotovitel je povinen vyzvat objednatele k převzetí díla zápisem do stavebního deníku alespoň 3 pracovní dny předem a současně mu v téže lhůtě předat doklady nutné pro zahájení přejímacího řízení (certifikáty materiálů, prohlášení o shodě dodaných materiálů a výrobků). Pokud doklady zhotovitel nepředá, nebude přejímací řízení zahájeno.
3. Přejímací řízení se uskuteční v místě plnění uvedeném v této smlouvě.
4. V případě zjištění vad v přejímacím řízení bude stanovena lhůta k jejich odstranění.

#### XII. Vady díla a záruky

1. Dílo má vady, jestliže jeho provedení neodpovídá specifikaci nebo výsledku určenému v této smlouvě. Za vadu se přitom považuje odchylka v kvalitě, v rozsahu a parametrech díla, stanovených projektovou dokumentací, touto smlouvou a obecně závaznými technickými normami ČSN, je-li zaviněna zhotovitelem.
2. Má-li dílo vady, řídí se práva a povinnosti smluvních stran ustanoveními § 2615 a násl. OZ.
3. Smluvní strany se dohodly na záruční době v délce 60 měsíců.
4. Záruční doba začíná běžet dnem předání a převzetí díla objednatelem bez vad a nedodělků.
5. Vyskytne-li se v průběhu záruční doby na provedeném díle vada, oznámí objednatel tuto skutečnost zhotoviteli formou písemného oznámení o vadě zasláno na adresu zhotovitele / telefonicky na tel. č. [redacted] / e-mailem na [redacted]





6. Zhotovitel je povinen kupujícímu písemně potvrdit, kdy bylo právo z vadného plnění uplatněno, způsob provedení opravy a dobu trvání opravy.
7. Zhotovitel odstraní vadu do 5 dnů ode dne doručení oznámení o vadě, pokud se smluvní strany nedohodnou jinak.
8. Objednatel je povinen umožnit zhotoviteli odstranění vady.
9. Provedenou opravu vady zhotovitel objednateli předá a vyhotoví o tom písemný zápis nebo jiný obdobný doklad. Na provedenou opravu se vztahuje záruka ve stejném rozsahu jako dle odst. 3 tohoto článku. Záruční doba začíná běžet dnem předání provedené opravy vady objednateli.
10. Neodstraní-li zhotovitel vadu v dohodnutém termínu, objednatel má právo tuto vadu odstranit sám nebo zajistit její odstranění třetí osobou s tím, že zhotovitel uhradí prokazatelné náklady spojené s odstraněním této vady.

### XIII. Sankční ujednání

1. Zhotovitel je povinen zaplatit objednateli smluvní pokutu ve výši 0,2 % z celkové ceny díla vč. DPH za každý i započatý den prodlení s předáním díla bez vad a nedodělků, a to i v případě nepřevzetí díla ze strany objednatele z důvodu vad díla.
2. Nebude-li faktura uhrazena ve lhůtě splatnosti, je objednatel povinen zaplatit zhotoviteli úrok z prodlení ve výši 0,05 % z dlužné částky za každý i započatý den prodlení.
3. V případě nedodržení dohodnuté lhůty k odstranění vady, která se projevila v záruční době, je zhotovitel povinen zaplatit objednateli smluvní pokutu ve výši 1.000,- Kč za každý i započatý den prodlení s odstraněním každé vady.
4. V případě porušení předpisů týkajících se BOZP (zejména zákona č. 309/2006 Sb., stavebního zákona, nařízení vlády č. 591/2006 Sb., o bližších minimálních požadavcích na bezpečnost a ochranu zdraví při práci na staveništích, a zákona č. 262/2006 Sb., zákoník práce, ve znění pozdějších předpisů) kteroukoliv z osob vyskytujících se na staveništi je zhotovitel povinen zaplatit objednateli smluvní pokutu ve výši 3.000,- Kč za každý zjištěný případ.
5. Poruší-li zhotovitel svou povinnost stanovenou v čl. VIII odst. 3 této smlouvy, je povinen zaplatit objednateli smluvní pokutu ve výši 5.000,- Kč za každý zjištěný případ.
6. Poruší-li zhotovitel povinnost stanovenou v čl. VIII. odst. 20 této smlouvy, je povinen zaplatit objednateli smluvní pokutu ve výši 10.000,- Kč za každý zjištěný případ.
7. V případě, že závazek provést dílo zanikne před řádným ukončením díla, nezaniká nárok na smluvní pokutu, pokud vznikl dřívějším porušením povinnosti.
8. Zánik závazku pozdním plněním neznamená zánik nároku na smluvní pokutu za prodlení s plněním.
9. Smluvní pokuty se nezapočítávají na náhradu případně vzniklé škody.
10. Smluvní pokuty je objednatel oprávněn započíst proti pohledávce zhotovitele.
11. Smluvní pokuty sjednané touto smlouvou zaplatí povinná strana nezávisle na zavinění a na tom, zda a v jaké výši vznikne druhé straně škoda, kterou lze vymáhat samostatně.

### XIV. Vyšší moc

1. Pro účely smlouvy se za okolností vyšší moci, které mohou mít vliv na sjednaný termín dokončení stavby, považují mimořádné, objektivně neodvratitelné okolnosti, znemožňující splnění povinnosti dle této smlouvy, které nastaly po uzavření této smlouvy a nemohou být zhotovitelem odvráceny jako např. živelné pohromy, stávky, válka, mobilizace, povstání nebo jiné nepředvídané a neodvratitelné události. Mezi vyšší moc se řadí i nepřízeň počasí neumožňující realizaci díla.





2. Smluvní strana, u níž dojde k okolnosti vyšší moci, a bude se chtít na vyšší moc odvolat v souvislosti s plněním této smlouvy, je povinna neprodleně písemně uvědomit druhou smluvní stranu o vzniku této události, jakož i o jejím ukončení, a to ve lhůtě nejpozději 7 kalendářních dnů od vzniku a 7 kalendářních dnů od jejího ukončení. Nedodržení této lhůty má za následek zánik práva dovolávat se okolnosti vyšší moci.
3. Povinnosti smluvních stran dané touto smlouvou o dílo se po dobu trvání okolnosti vyšší moci dočasně přerušují.
4. Pokud se plnění této smlouvy o dílo stane nemožné vlivem zásahu vyšší moci, smluvní strany dohodnou na odpovídající změně této smlouvy ve vztahu k předmětu, ceně a době plnění díla dodatkem k této smlouvě. Nedojde-li k dohodě, je kterákoliv smluvní strana oprávněna jednostranným prohlášením zaslaným doporučeným dopisem druhé smluvní straně odstoupit od této smlouvy.

#### **XV. Odstoupení od smlouvy**

1. Odstoupení od smlouvy se řídí ustanovením § 2001 a násl. OZ, pokud není dále stanoveno jinak.
2. Smluvní strany pokládají za podstatné porušení této smlouvy, které zakládá právo na odstoupení od smlouvy, zejména tyto případy:
  - a) prodlení zhotovitele s provedením díla ve sjednaném čase plnění podle čl. V. odst. 3 této smlouvy,
  - b) neprovedení díla v požadované kvalitě podle této smlouvy,
  - c) nevyřešení zjištěných vad v souladu s čl. XII. této smlouvy ve sjednané lhůtě,
  - d) nepředloží-li zhotovitel doklady o pojištění podle čl. VIII. odst. 20 této smlouvy do 10 dnů od jejich vyžádání objednatelem,
  - e) nepřevzetí staveniště zhotovitelem ve lhůtě podle čl. V odst. 1 této smlouvy (s výjimkou případů, kdy převzetí staveniště brání důvody na straně objednatele).
3. Objednatel je oprávněn odstoupit od smlouvy, jestliže se zhotovitel rozhodnutím soudu ocitne v úpadku dle zákona č. 182/2006 Sb., insolvenční zákon, ve znění pozdějších předpisů.
4. Účinky každého odstoupení od smlouvy nastávají okamžikem doručení písemného projevu vůle odstoupit od této smlouvy druhé smluvní straně. Odstoupení od smlouvy se nedotýká zejména nároku na náhradu škody, smluvní pokuty a povinnosti mlčenlivosti.
5. Zhotovitel podpisem této smlouvy prohlašuje, že není veden v registru nespolehlivých plátců DPH vedeném Ministerstvem financí České republiky. V případě, že je toto prohlášení nepravdivé nebo v případě, že bude prodávající dodatečně zapsán v registru nespolehlivých plátců DPH v průběhu plnění této smlouvy a nevyrozumí o tom ihned objednatele, má objednatel právo od smlouvy odstoupit v souladu s odst. 3 tohoto článku.

#### **XVI. Závěrečná ujednání**

1. Tato smlouva se řídí právním řádem České republiky. Smluvní strany se zavazují, že veškeré spory vzniklé v souvislosti s realizací smlouvy budou řešeny nejprve smírnou cestou – dohodou. Nedojde-li k dohodě, budou spory řešeny v soudním řízení před příslušnými obecnými soudy České republiky.
2. Objednatel je oprávněn od smlouvy odstoupit v případě, že bude v průběhu plnění předmětu smlouvy zastaveno dotační financování, a to bez možnosti uplatnění sankcí a nároku na náhradu škody vůči objednateli.
3. Zhotovitel není bez předchozího písemného souhlasu objednatele oprávněn postoupit tuto smlouvu, její část nebo práva a povinnosti z této smlouvy třetí osobě.





4. Zhotovitel je ve smyslu ustanovení § 2 písm. e) zákona č. 320/2001 Sb., o finanční kontrole ve veřejné správě a o změně některých zákonů (zákon o finanční kontrole), ve znění pozdějších předpisů osobou povinnou spolupůsobit při výkonu finanční kontroly prováděné v souvislosti s úhradou zboží nebo služeb z veřejných výdajů.
5. Zhotovitel je povinen umožnit osobám oprávněným k výkonu kontroly projektu přístup k veškeré dokumentaci projektu související s finančním a technickým managementem, k účetnictví, k počítačovým systémům a elektronickým dokumentům a k ověření výsledků projektu kdykoliv, a to až do uplynutí nejméně 10 let od data poslední platby hlavnímu příjemci. Zhotovitel je povinen archivovat dokumenty týkající se projektu (např. originální vyhotovení smlouvy včetně jejích dodatků, originály účetních dokladů a dalších dokladů vztahujících se k realizaci předmětu této smlouvy) a poskytovat je kontrolním subjektům po dobu 10 let od zániku této smlouvy. Pokud jiný zákon určí pro určité dokumenty dobu delší, než je stanovená pro program, poskytovatel archivuje dokumenty po dobu a způsobem určeným tímto zákonem.
6. Zhotovitel je povinen zajistit, aby každý originální účetní doklad související s předmětem této smlouvy byl označen názvem projektu („Snížení energetické náročnosti objektů CHS Frýdek Místek“) a registračním číslem projektu (CZ.05.5.11/0.0/0.0/19\_135/0011524).
7. Zhotovitel bez jakýchkoliv výhrad souhlasí se zveřejněním své identifikace a dalších údajů uvedených ve smlouvě včetně ceny díla.
8. Změnit nebo doplnit tuto smlouvu mohou smluvní strany pouze formou písemných dodatků, které budou vzestupně číslovány, výslovně prohlášeny za dodatek této smlouvy a podepsány oprávněnými zástupci smluvních stran.
9. Pro případ, že ustanovení této smlouvy oddělitelné od ostatního obsahu se stane neúčinným nebo neplatným, smluvní strany se zavazují bez zbytečných odkladů nahradit takové ustanovení novým. Případná neplatnost některého z takovýchto ustanovení této smlouvy nemá za následek neplatnost ostatních ustanovení.
10. Zhotovitel se zavazuje, že jakékoliv informace, které se dověděl v souvislosti s plněním předmětu smlouvy, neposkytne bez předchozího písemného souhlasu třetím osobám ani je nepoužije v rozporu s účelem této smlouvy, ledaže se jedná o informace, které jsou veřejně přístupné nebo o případ, kdy je zpřístupnění informace vyžadováno zákonem nebo závazným rozhodnutím oprávněného orgánu. Za porušení povinnosti mlčenlivosti osobami, které se budou podílet na poskytnutí služby dle této smlouvy, odpovídá poskytovatel, jako by povinnost porušil sám. Povinnost mlčenlivosti trvá i po splnění této smlouvy.
11. Smluvní strany shodně prohlašují, že si tuto smlouvu před jejím podepsáním přečetly, že byla uzavřena po vzájemném projednání, nebyla uzavřena v tísní ani za jednostranně nevýhodných podmínek a že se dohodly o celém jejím obsahu, což stvrzují svými podpisy.
12. Vše, co bylo dohodnuto před uzavřením smlouvy, je právně irelevantní a mezi smluvními stranami platí jen to, co je dohodnuto v této písemné smlouvě.
13. Tato smlouva podléhá povinnosti uveřejnění v registru smluv podle zákona č. 340/2015 Sb., o zvláštních podmínkách účinnosti některých smluv, uveřejňování těchto smluv a o registru smluv (zákon o registru smluv), ve znění pozdějších předpisů, přičemž smluvní strany souhlasí s jejím uveřejněním v plném rozsahu. Uveřejnění této smlouvy v registru smluv zajistí objednatel.
14. Smluvní strany uzavírají tuto smlouvu podle Nařízení Evropského parlamentu a Rady (EU) 2016/679 ze dne 27. dubna 2016 o ochraně fyzických osob v souvislosti se zpracováním osobních údajů a o volném pohybu těchto údajů a o zrušení směrnice 95/46/ES (obecné nařízení o ochraně osobních údajů). Osobní údaje uvedené v této

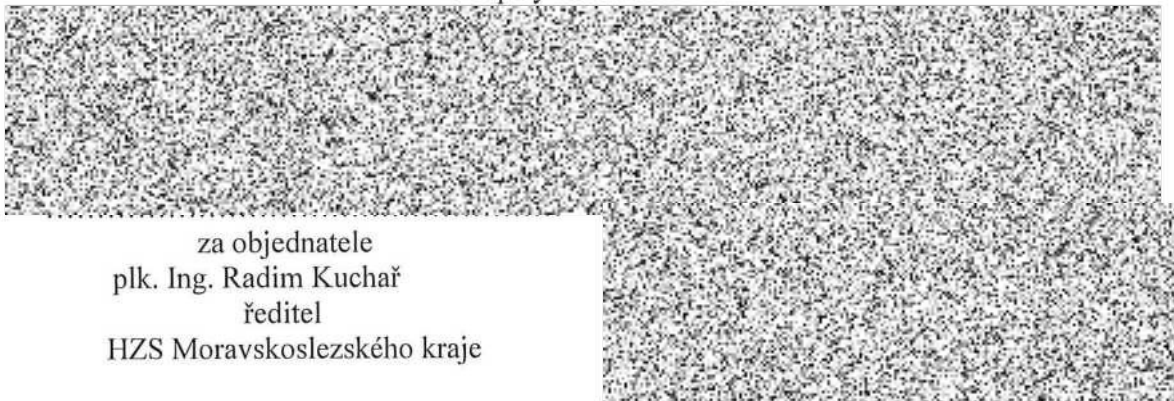




smlouvě budou použity pouze pro účely plnění této smlouvy a při uveřejnění smlouvy budou anonymizovány.

15. Tato smlouva nabývá platnosti dnem jejího podpisu druhou smluvní stranou a účinnosti dnem uveřejnění smlouvy v registru smluv.
16. Tato smlouva je vyhotovena v elektronické podobě. Smluvní strana podepisující tuto smlouvu jako druhá v pořadí je povinna prokazatelně doručit podepsanou smlouvu druhé smluvní straně.
17. Nedílnou součástí této smlouvy je příloha č. 1 – položkový rozpočet.

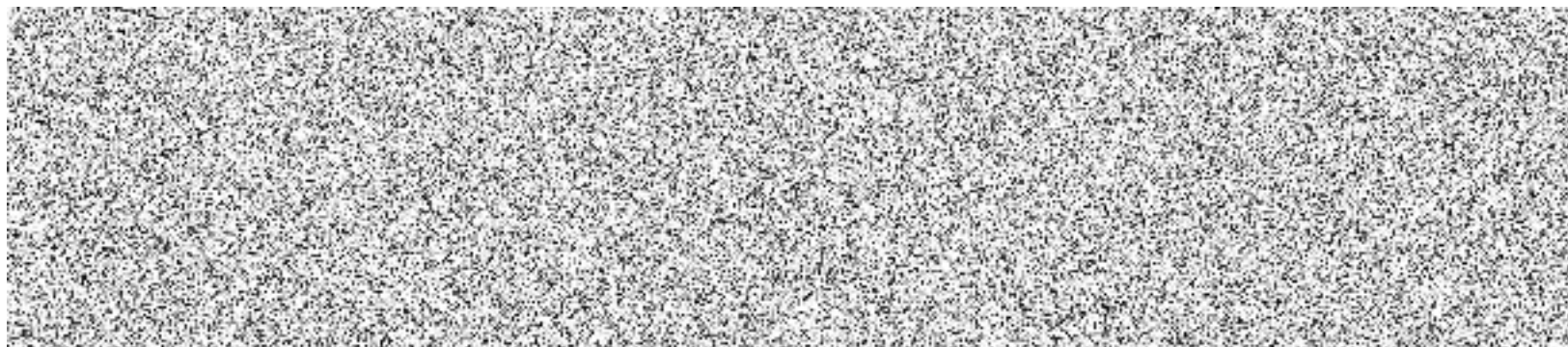
Podpisy smluvních stran:



za objednatele  
plk. Ing. Radim Kuchař  
ředitel  
HZS Moravskoslezského kraje



<i>v Kč</i>	Cena celkem bez DPH	DPH	Cena celkem s DPH
Položky uznatelné	9 464 303,83	1 987 503,80	11 451 807,63
Položky neuznatelné	1 206 102,99	253 281,63	1 459 384,62
<b>C E L K E M</b>	10 670 406,82	2 240 785,43	12 911 192,25





## REKAPITULACE STAVBY

Kód: N18-177\_exp51a\_uzn

Stavba: SNÍŽENÍ ENERGETICKÉ NÁROČNOSTI OBJEKTŮ CHS FRÝDEK-MÍSTEK

KSO: 801 67

Místo: Frýdek Místek

CZ-CPV: 45000000-7

CC-CZ: 1274

Datum: 28. 10. 2018

CZ-CPA: 41.00.49

Zadavatel:

IČ:

DIČ:

ČR – HZS MS kraje

Uchazeč:

IČ: Vyplň údaj

DIČ: Vyplň údaj

Vyplň údaj

Projektant:

IČ:

DIČ:

INPROS FM s.r.o.

Zpracovatel:

IČ:

DIČ:

Poznámka:

Soupis prací je sestaven za využití položek cenové soustavy ÚRS. Cenové a technické podmínky položek ÚRS, které nejsou uvedeny v soupisu prací (tzv. úvodní části katalogů) jsou neomezeně dále k dispozici na [www.cs-urs.cz](http://www.cs-urs.cz). Položky soupisu prací, které nemají ve sloupci „Cenová soustava“ uveden žádný údaj, nepochází z Cenové soustavy ÚRS (takové položky soupisu prací mají Cenovou soustavu „VLASTNÍ“). Ocenění "vlastní" položky: na základě odborných znalostí a zkušeností projektanta při realizaci obdobných zakázek za období 5-ti let, nebo na základě CN) Nedílnou součástí soupisu prací je projektová dokumentace vč. textových příloh, na kterou se položky soupisu prací odkazují

<b>Cena bez DPH</b>			<b>9 464 303,83</b>
DPH základní	Sazba daně	Základ daně	Výše daně
snížená	21,00%	9 464 303,83	1 987 503,80
	15,00%	0,00	0,00
<b>Cena s DPH</b>			<b>11 451 807,63</b>
<b>v CZK</b>			

---

**Projektant**

**Zpracovatel**

Datum a podpis:

Razítko

Datum a podpis:

Razítko

---

**Objednavatel**

**Uchazeč**

Datum a podpis:

Razítko

Datum a podpis:

Razítko

---



# REKAPITULACE OBJEKTŮ STAVBY A SOUPISŮ PRACÍ

Kód: N18-177\_exp51a\_uzn

**Stavba: SNÍŽENÍ ENERGETICKÉ NÁROČNOSTI OBJEKTŮ CHS FRÝDEK-MÍSTEK**

Místo: Frýdek Místek

Datum: 28. 10. 2018

Zadavatel: ČR – HZS MS kraje

Projektant: INPROS FM s.r.o.

Uchazeč:

Zpracovatel:

Kód	Popis	Cena bez DPH [CZK]	Cena s DPH [CZK]
<b>Náklady z rozpočtů</b>		<b>9 464 303,83</b>	<b>11 451 807,63</b>
VON	Vedlejší a ostatní náklady stavby	113 000,00	136 730,00
D.1.1_01	SO 01 - PROVOZNI OBJEKT _ SEVERNI PŘÍSTAVBA	9 351 303,83	11 315 077,63

## KRYCÍ LIST SOUPISU PRACÍ

Stavba:

SNÍŽENÍ ENERGETICKÉ NÁROČNOSTI OBJEKTŮ CHS FRÝDEK-MÍSTEK

Objekt:

VON - Vedlejší a ostatní náklady stavby

KSO: 801 67

Místo: Frýdek Místek

CC-CZ:

Datum: 28. 10. 2018

Zadavatel:

ČR – HZS MS kraje

IČ:

DIČ:

Uchazeč:

Vyplň údaj

IČ: Vyplň údaj

DIČ: Vyplň údaj

Projektant:

INPROS FM s.r.o.

IČ:

DIČ:

Zpracovatel:

IČ:

DIČ:

Poznámka:

Soupis prací je sestaven za využití položek Cenové soustavy ÚRS. Cenové a technické podmínky položek CS ÚRS, které nejsou uvedeny v soupisu prací (tzv. úvodní části katalogů) jsou neomezeně dále k dispozici na [www.cs-urs.cz](http://www.cs-urs.cz). Položky soupisu prací, které nemají ve sloupci „Cenová soustava“ uveden žádný údaj, nepochází z Cenové soustavy ÚRS (takové položky soupisu prací mají Cenovou soustavu „VLASTNÍ“). Ocenění "vlastní" položky na základě odborných znalostí a zkušeností projektanta při realizaci obdobných zakázek za období 5-ti let, nebo na základě CN) Nedílnou součástí soupisu prací je projektová dokumentace vč. textových příloh, na kterou se položky soupisu prací plně odkazují

Cena bez DPH

113 000,00

DPH základní  
snížená

Základ daně

113 000,00

Sazba daně

21,00%

Výše daně

23 730,00

0,00

15,00%

0,00

Cena s DPH

v CZK

136 730,00



Projektant

Zpracovatel

Datum a podpis:

Razítko

Datum a podpis:

Razítko

Objednavatel

Uchazeč

Datum a podpis:

Razítko

Datum a podpis:

Razítko

## REKAPITULACE ČLENĚNÍ SOUPISU PRACÍ

Stavba: SNÍŽENÍ ENERGETICKÉ NÁROČNOSTI OBJEKTŮ CHS FRÝDEK-MÍSTEK

Objekt: VON - Vedlejší a ostatní náklady stavby

Místo: Frýdek Místek  
Zadavatel: ČR – HZS MS kraje  
Uchazeč: Vyplň údaj

Datum: 28. 10. 2018  
Projektant: INPROS FM s.r.o.  
Zpracovatel:

Kód dílu - Popis Cena celkem [CZK]

Kód dílu - Popis	Cena celkem [CZK]
<b>Náklady ze soupisu prací</b>	<b>113 000,00</b>
VRN - VRN	113 000,00
VRN1 - Průzkumné, geodetické a projektové práce	10 000,00
VRN2 - Příprava staveniště	10 000,00
VRN3 - Zařízení staveniště	70 000,00
VRN4 - Inženýrská činnost	10 000,00
VRN7 - Provozní vlivy	10 000,00
VRN9 - Ostatní náklady	3 000,00



# SOUPIS PRACÍ

Stavba: SNÍŽENÍ ENERGETICKÉ NÁROČNOSTI OBJEKTŮ CHS FRÝDEK-MÍSTEK

Objekt: VON - Vedlejší a ostatní náklady stavby

Místo: Frýdek Místek

Datum: 28. 10. 2018

Zadavatel: ČR – HZS MS kraje

Projektant: INPROS FM s.r.o.

Uchazeč: Vyplň údaj

Zpracovatel:

PČ	Typ	Kód	Popis	MJ	Množství	J.cena [CZK]	Cena celkem [CZK]	Cenová soustava
<b>Náklady soupisu celkem</b>							<b>113 000,00</b>	
D	VRN	VRN					113 000,00	
D	VRN1		Průzkumné, geodetické a projektové práce				10 000,00	
1	K	013244000	Dokumentace dílenská pro realizaci stavby	kpl.	1,000	2 000,00	2 000,00	CS ÚRS 2018 01
	P		<i>Poznámka k položce: V jednotkové ceně zahrnuty náklady na vypracování: -prováděcí / dílenské dokumentace pro provedení stavby vč. potřebných detailů VEŠKERÉ FORMY A PŘEDÁNÍ SE ŘÍDÍ PODMÍNKAMI ZADÁVACÍ DOKUMENTACE STAVBY</i>					
2	K	013254000	Dokumentace skutečného provedení stavby	kpl.	1,000	8 000,00	8 000,00	CS ÚRS 2018 01
	P		<i>Poznámka k položce: VEŠKERÉ FORMY A PŘEDÁNÍ SE ŘÍDÍ PODMÍNKAMI ZADÁVACÍ DOKUMENTACE STAVBY</i>					
D	VRN2		Příprava staveniště				10 000,00	
3	K	020001000	Příprava staveniště	kpl.	1,000	10 000,00	10 000,00	CS ÚRS 2018 01
	P		<i>Poznámka k položce: -Zřízení trvalé, dočasné deponie a mezideponie -zřízení příjezdů a přístupů na staveniště -dodržení podmínek pro provádění staveb z hlediska BCZP (vč. označení stavby) -dodržování podmínek pro ochranu životního prostředí při výstavbě -dodržení podmínek - možnosti nakládání s odpady -splnění zvláštních požadavků na provádění stavby, které vyžadují zvláštní bezpečnostní opatření -dočasné / provizorní dopravní značení, osvětlení - (vyřízení+zřízení+likvidace po skončení stavby)</i>					
D	VRN3		Zařízení staveniště				70 000,00	
4	K	030001000	Zařízení staveniště	kpl.	1,000	55 000,00	55 000,00	CS ÚRS 2018 01
	P		<i>Poznámka k položce: -kancelářské/skladovací/sociální objekty, oplocení stavby, ostraha staveniště, kompletní vnitrostaveništní rozvody všech potřebných energií vč. jejich poplatků, zajištění podružných měření spotřeby</i>					
5	K	039002000	Zrušení zařízení staveniště	kpl.	1,000	15 000,00	15 000,00	CS ÚRS 2018 01
	P		<i>Poznámka k položce: -náklady zhotovitele spojené s kompletní likvidací zařízení staveniště vč. uvedení všech dotčených ploch do bezvadného stavu</i>					
D	VRN4		Inženýrská činnost				10 000,00	
6	K	043103000	Zkoušky bez rozlišení	kpl.	1,000	5 000,00	5 000,00	CS ÚRS 2018 01
	P		<i>Poznámka k položce: Provedení všech zkoušek a revizí předepsaných projektovou a zadávací dokumentací, platnými normami, návody k obsluze - (neuvedených v jednotlivých soupisech prací)</i>					
7	K	045002000	Kompletační a koordinační činnost	kpl.	1,000	5 000,00	5 000,00	CS ÚRS 2018 01
	P		<i>Poznámka k položce: -příprava předávací dokumentace dle ZD -ostatní kompletační činnost</i>					

PČ	Typ	Kód	Popis	MJ	Množství	J.cena [CZK]	Cena celkem [CZK]	Cenová soustava
	D	VRN7	Provozní vlivy				10 000,00	
8	K	071103000	Provoz investora	kpl.	1,000	10 000,00	10 000,00	CS ÚRS 2018 01
	P		<i>Poznámka k položce:  Náklady související se ztíženými podmínkami při provádění díla v závislosti na okolním provozu (pro práce prováděné za nepřerušného nebo omezeného provozu v dotčených objektech nebo samotném areálu)  (+ případná ochrana a zakrytí určených prvků a konstrukcí - ZABEZPEČENÍ PŘED POŠKOZENÍM STAVEBNÍ ČINNOSTÍ)</i>					
	D	VRN9	Ostatní náklady				3 000,00	
9	K	090001000	Ostatní náklady	kpl.	1,000	3 000,00	3 000,00	CS ÚRS 2018 01
	P		<i>Poznámka k položce:  V jednotkové ceně zahrnuté náklady :  -náklady zhotovitele spojené s ochranou všech dotčených, jinde nespecifikovaných, dřevin, stromů, porostů a vegetačních ploch při stavebních pracích dle ČSN 83 9061 - po celou dobu výstavby  -pravidelné čištění přilehlých / souvisejících komunikací a zpevněných ploch - po celou dobu stavby  -vedení všech dotčených ploch, konstrukcí a povrchů do původního, bezvadného stavu  -vytyčení všech inženýrských sítí před zahájením prací vč. řádného zajištění. Zpětné protokolární předání všech inženýrských sítí jednotlivým správcům vč. uvedení dotčených ploch do bezvadného stavu.</i>					



# KRYCÍ LIST SOUPISU PRACÍ

Stavba:

SNÍŽENÍ ENERGETICKÉ NÁROČNOSTI OBJEKTŮ CHS FRÝDEK-MÍSTEK

Objekt:

D.1.1\_01 - SO 01 - PROVOZNÍ OBJEKT \_ SEVERNÍ PŘÍSTAVBA

KSO: 801 67  
Místo: Frýdek Místek

CC-CZ:  
Datum: 28. 10. 2018

Zadavatel:  
ČR – HZS MS kraje

IČ:  
DIČ:

Uchazeč:  
Vyplň údaj

IČ: Vyplň údaj  
DIČ: Vyplň údaj

Projektant:  
INPROS FM s.r.o.

IČ:  
DIČ:

Zpracovatel:

IČ:  
DIČ:

Poznámka:

Soupis prací je sestaven za využití položek Cenové soustavy ÚRS. Cenové a technické podmínky položek CS ÚRS, které nejsou uvedeny v soupisu prací (tzv. úvodní části katalogů) jsou neomezeně dálkově k dispozici na [www.cs-urs.cz](http://www.cs-urs.cz). Položky soupisu prací, které nemají ve sloupci „Cenová soustava“ uveden žádný údaj, nepochází z Cenové soustavy ÚRS (takové položky soupisu prací mají Cenovou soustavu „VLASTNÍ“). Ocenění "vlastní" položky: na základě odborných znalostí a zkušeností projektanta při realizaci obdobných zakázek za období 5-ti let, nebo na základě CN) Nedílnou součástí soupisu prací je projektová dokumentace vč. textových příloh, na kterou se položky soupisu prací odkazují

<b>Cena bez DPH</b>		<b>9 351 303,83</b>	
	Základ daně	Sazba daně	Výše daně
DPH základní	9 351 303,83	21,00%	1 963 773,80
snížená	0,00	15,00%	0,00
<b>Cena s DPH</b>	<b>v</b>	<b>CZK</b>	<b>11 315 077,63</b>

---

Projektant

Zpracovatel

Datum a podpis:

Razítko

Datum a podpis:

Razítko

---

Objednavatel

Uchazeč

Datum a podpis:

Razítko

Datum a podpis:

Razítko

# REKAPITULACE ČLENĚNÍ SOUPISU PRACÍ

Stavba: SNÍŽENÍ ENERGETICKÉ NÁROČNOSTI OBJEKTŮ CHS FRÝDEK-MÍSTEK

Objekt: D.1.1\_01 - SO 01 - PROVOZNÍ OBJEKT \_ SEVERNÍ PŘÍSTAVBA

Místo: Frýdek Místek  
Zadavatel: ČR – HZS MS kraje  
Uchazeč: Vyplň údaj

Datum: 28. 10. 2018  
Projektant: INPROS FM s.r.o.  
Zpracovatel:

Kód dílu - Popis

Cena celkem [CZK]

Kód dílu - Popis	Cena celkem [CZK]
<b>Náklady ze soupisu prací</b>	<b>9 351 303,83</b>
HSV - Práce a dodávky HSV	4 129 274,74
1 - Zemní práce	16 705,06
3 - Svislé a kompletní konstrukce	91 385,89
5 - Komunikace pozemní	27 901,00
6 - Úpravy povrchů, podlahy a osazování výplní	3 158 550,09
9 - Ostatní konstrukce a práce, bourání	565 448,55
997 - Přesun sutě	188 455,33
998 - Přesun hmot	80 828,82
PSV - Práce a dodávky PSV	4 942 483,96
711 - Izolace proti vodě, vlhkosti a plynům	44 032,15
712 - Povlakové krytiny	396 046,25
713 - Izolace tepelné	1 386 287,96
721 - Zdravotechnika -kanalizace	11 760,00
762 - Konstrukce tesařské	185 813,50
764 - Konstrukce klempířské	340 389,95
766 - Konstrukce truhlářské	2 141 600,00
767 - Konstrukce zámečnické	285 324,00
781 - Dokončovací práce - obklady	39 073,00
783 - Dokončovací práce - nátěry	24 503,86
784 - Dokončovací práce - malby a tapety	87 653,29
M - Práce a dodávky M	133 905,00
21-M - Elektromontáže	116 905,00
24-M - Montáže vzduchotechnických zařízení	17 000,00



HZS - Hodinové zúčtovací sazby	72 000,00
N00 - Nepojmenované, ostatní práce a dodávky	0,00
Ostatní - Ostatní	73 640,13
OST2 - Ostatní konstrukce, práce a dodávky	73 640,13

# SOUPIS PRACÍ

Stavba: SNIŽENÍ ENERGETICKÉ NÁROČNOSTI OBJEKTŮ CHS FRÝDEK-MÍSTEK

Objekt: D.1.1\_01 - SO 01 - PROVOZNÍ OBJEKT \_ SEVERNÍ PŘÍSTAVBA

Místo: Frýdek Místek

Datum: 28. 10. 2018

Zadavatel: ČR – HZS MS kraje

Projektant: INPROS FM s.r.o.

Uchazeč: Vyplň údaj

Zpracovatel:

PČ	Typ	Kód	Popis	MJ	Množství	J.cena [CZK]	Cena celkem [CZK]	Cenová soustava
<b>Náklady soupisu celkem</b>							<b>9 351 303,83</b>	
D HSV Práce a dodávky HSV							4 129 274,74	
D 1 Zemní práce							16 705,06	
1	K	113106121	Rozebrání dlažeb z betonových nebo kamenných dlaždic komunikací pro pěší ručně	m2	4,000	65,00	260,00	CS ÚRS 2018 01
2	K	113106123	Rozebrání dlažeb ze zámkových dlaždic komunikací pro pěší ručně	m2	14,000	65,00	910,00	CS ÚRS 2018 01
3	K	113107142	Odstranění krytu živičného tl 100 mm ručně	m2	2,000	270,00	540,00	CS ÚRS 2018 01
4	K	113107123	Odstranění podkladu z kameniva drceného tl do 300 mm ručně	m2	20,000	430,00	8 600,00	CS ÚRS 2018 01
	VV		4,0+14+2			20,000		
	VV		Součet			20,000		
5	K	181951102	Úprava pláně v hornině tř. 1 až 4 se zhutněním	m2	20,000	140,00	2 800,00	CS ÚRS 2018 01
6	K	131303101	Hloubení jam ručním nebo pneum nářadím v soudržných horninách tř. 4	m3	1,728	1 250,00	2 160,00	CS ÚRS 2018 01
	VV		"stavební práce pro výměnu lapačů střešních nečistot a napojení hromosvodu"			1,728		
	VV		(0,6*0,6*0,6*2)*4			1,728		
	VV		Součet			1,728		
7	K	162201102	Vodorovné přemístění do 50 m výkopku/sypaniny z horniny tř. 1 až 4	m3	1,728	197,00	340,42	CS ÚRS 2018 01
	P		<i>Poznámka k položce:</i>					
	VV		<i>-pro zpětné zasypy _ tam a zpět</i>					
	VV		<i>0,854*2 'Přepočtené koeficientem množství</i>			1,728		
8	K	162701105	Vodorovné přemístění do 10000 m výkopku/sypaniny z horniny tř. 1 až 4	m3	0,864	370,00	319,68	CS ÚRS 2018 01
	VV		"stavební práce pro výměnu lapačů střešních nečistot a napojení hromosvodu"			0,864		
	VV		(0,6*0,6*0,6*2)*4*0,5			0,864		
	VV		Součet			0,864		
9	K	171201201	Uložení sypaniny na skládky	m3	0,864	57,00	49,25	CS ÚRS 2018 01
10	K	171201211	Poplatek za uložení stavebního odpadu - zeminy a kameniva na skládce	t	1,555	250,00	388,75	CS ÚRS 2018 01
	VV		0,864*1,8 'Přepočtené koeficientem množství			1,555		
11	K	174101101	Zásyp jam, šachet rýh nebo kolem objektů sypaninou se zhutněním	m3	0,864	275,00	237,60	CS ÚRS 2018 01
12	K	460120019	Naložení výkopku strojně z hornin třídy 1až4	m3	0,864	115,00	99,36	CS ÚRS 2018 01
D 3 Svislé a kompletní konstrukce							91 385,89	
13	K	311231117	Zdivo nosné a zazdivky z cihel nebo tvárnic P7 až 15 na SMS 10 MPa	m3	6,000	6 750,00	40 500,00	CS ÚRS 2018 01
14	K	319201321	Vyrovnání nerovného povrchu zdiva tl do 30 mm maltou	m2	221,243	230,00	50 885,89	CS ÚRS 2018 01
D 5 Komunikace pozemní							27 901,00	
15	K	564211111	Podklad nebo podsyp ze štěrkopisku ŠP tl 50 mm	m2	20,000	97,00	1 940,00	CS ÚRS 2018 01
16	K	564871111	Podklad ze štěrkodrtě ŠD tl 250 mm	m2	20,000	347,00	6 940,00	CS ÚRS 2018 01

PČ	Typ	Kód	Popis	MJ	Množství	J.cena [CZK]	Cena celkem [CZK]	Cenová soustava
17	K	565145121	Asfaltový beton vrstva podkladní (obalované kamenivo OKS) tl 60 mm š přes 3 m	m2	2,000	1 350,00	2 700,00	CS ÚRS 2018 01
18	K	573231108	Postřík živičný spojovací ze silniční emulze v množství 0,50 kg/m2	m2	2,000	75,00	150,00	CS ÚRS 2018 01
19	K	577134131	Asfaltový beton vrstva obrusná tl 40 mm š do 3 m z modifikovaného asfaltu	m2	2,000	530,00	1 060,00	CS ÚRS 2018 01
20	K	596211110	Kladení zámkové dlažby komunikací pro pěší tl 60 mm	m2	14,000	430,00	6 020,00	CS ÚRS 2018 01
21	M	59245015	dlažba zámková tl. 6 cm přírodní _ viz stávající povrchy	m2	14,700	390,00	5 733,00	CS ÚRS 2018 01
	VV		14*1,05 'Přepočtené koeficientem množství		14,700			
22	K	596811220	Kladení betonové dlažby pro pěší do lože z kameniva vel do 0,25 m2	m2	4,000	430,00	1 720,00	CS ÚRS 2018 01
23	M	59245620	dlažba desková betonová 50x50x5-6cm přírodní	m2	4,200	390,00	1 638,00	CS ÚRS 2018 01
	VV		4*1,05 'Přepočtené koeficientem množství		4,200			
	D	6	Úpravy povrchů, podlahy a osazování výplní				3 158 550,09	
24	K	611131121	Penetrační disperzní nátěr vnitřních stropů nanášený ručně	m2	30,000	45,00	1 350,00	CS ÚRS 2018 01
	VV		"oprava dotčených ploch vodorovných" 30,0		30,000			
	VV		Součet		30,000			
25	K	611142001	Potažení vnitřních stropů sklovláknitým pletivem vtačeným do tenkovrstvé hmoty	m2	30,000	245,00	7 350,00	CS ÚRS 2018 01
	VV		"oprava dotčených ploch vodorovných" 30,0		30,000			
	VV		Součet		30,000			
26	K	611311131	Potažení vnitřních rovných stropů vápenným štukem tloušťky do 3 mm	m2	30,000	147,00	4 410,00	CS ÚRS 2018 01
27	K	611315401	Oprava vnitřní vápenné hrubé omítky stropů v rozsahu plochy do 10%	m2	30,000	97,00	2 910,00	CS ÚRS 2018 01
28	K	612131101	Cementový postřík vnitřních stěn nanášený celoplošně ručně	m2	12,500	70,00	875,00	CS ÚRS 2018 01
29	K	612131121	Penetrační nátěr vnitřních stěn nanášený ručně	m2	82,500	45,00	3 712,50	CS ÚRS 2018 01
	VV		12,5		12,500			
	VV		"oprava dotčených ploch svislých" 70,0		70,000			
	VV		Součet		82,500			
30	K	612142001	Potažení vnitřních stěn sklovláknitým pletivem vtačeným do tenkovrstvé hmoty	m2	70,000	235,00	16 450,00	CS ÚRS 2018 01
	VV		"oprava dotčených ploch svislých" 70,0		70,000			
	VV		Součet		70,000			
31	K	612311101	Vápenná omítka hrubá jednovrstvá nezatřená vnitřních stěn nanášená ručně	m2	12,500	170,00	2 125,00	CS ÚRS 2018 01
32	K	612311131	Potažení vnitřních stěn vápenným štukem tloušťky do 3 mm	m2	82,500	143,00	11 797,50	CS ÚRS 2018 01
33	K	612311191	Příplatek k vápenné omítkě vnitřních stěn za každých dalších 5 mm tloušťky ručně	m2	25,000	55,00	1 375,00	CS ÚRS 2018 01
	VV		12,5*2 'Přepočtené koeficientem množství		25,000			
34	K	612315302	Vápenná štuková omítká ostění nebo nadpraží	m2	221,243	670,00	148 232,81	CS ÚRS 2018 01
35	K	612315401	Oprava vnitřní vápenné hrubé omítky stěn v rozsahu plochy do 10%	m2	70,000	67,00	4 690,00	CS ÚRS 2018 01
36	K	622131101	Cementový postřík vnějších stěn nanášený celoplošně ručně	m2	429,530	55,00	23 624,15	CS ÚRS 2018 01
	VV		"viz opravy podkladů_soklová část" 112,7*0,3		33,810			
	VV		"viz opravy podkladů_spodní stavba"					
	VV		"viz opravy podkladů_sanace podkladů fasády" 0,3*1319,067		395,720			
	VV		Součet		429,530			
37	K	622143003	Montáž omítkových plastových nebo pozinkovaných rohových profilů	m	367,150	37,00	13 584,55	CS ÚRS 2018 01
	VV		"výměna výplní otvorů" 367,15		367,150			
	VV		Součet		367,150			
38	M	59051470	lišta rohová Al	m	403,865	15,00	6 057,98	CS ÚRS 2018 01
	VV		367,15*1,1 'Přepočtené koeficientem množství		403,865			
39	K	622143004	Montáž omítkových samolepicích začíšťovacích profilů pro spojení s okenním rámem	m	367,150	43,00	15 787,45	CS ÚRS 2018 01
	VV		"výměna výplní otvorů" 367,15		367,150			
	VV		Součet		367,150			
40	M	59051476	profil okenní začíšťovací 2,4 m_APU	m	403,865	39,00	15 750,74	CS ÚRS 2018 01
	VV		367,15*1,1 'Přepočtené koeficientem množství		403,865			



PČ	Typ	Kód	Popis	MJ	Množství	J.cena [CZK]	Cena celkem [CZK]	Cenová soustava
41	K	622142001	Potažení vnějších stěn sklovláknitým pletivem vtačeným do tenkovrstvé hmoty	m2	176,205	235,00	41 408,18	CS ÚRS 2018 01
	VV		"druhá výztužná vrstva v soklové části"					
	VV		1,5*(14,3+12,52+5,85+5,85+2,25+24,9+24+18+9,8)		176,205			
	VV		Součet		176,205			
42	K	622131121	Penetrační nátěr vnějších stěn nanášený ručně	m2	1 319,067	39,00	51 443,61	CS ÚRS 2018 01
43	K	622211031	Montáž kontaktního zateplení vnějších stěn z polystyrénových desek tl do 160 mm	m2	35,241	750,00	26 430,75	CS ÚRS 2018 01
	VV		"soklové plochy"					
	VV		0,3*(14,3+12,52+5,85+5,85+2,25+24,9+24+18+9,8)		35,241			
	VV		Součet		35,241			
44	M	28376424	deska z polystyrénu XPS, hrana polodrážková tl 140mm	m2	37,003	735,00	27 197,21	CS ÚRS 2018 01
	VV		35,241*1,05 'Přepočtené koeficientem množství'		37,003			
45	K	622211031	Montáž kontaktního zateplení vnějších stěn z polystyrénových desek tl do 160 mm	m2	1 042,899	750,00	782 174,25	CS ÚRS 2018 01
	VV		1391,793-(207,93+105,723+35,241)		1 042,899			
	VV		Součet		1 042,899			
46	M	28376078	deska EPS grafitová fasadní $\lambda=0,031$ tl 140mm	m2	1 147,189	693,00	795 001,98	CS ÚRS 2018 01
	VV		1042,899*1,1 'Přepočtené koeficientem množství'		1 147,189			
47	K	622212061	Montáž kontaktního zateplení vnějšího ostění hl. špalety do 400 mm z polystyrenu tl do 80 mm	m	491,650	330,00	162 244,50	CS ÚRS 2018 01
48	M	28376073	deska EPS grafitová fasadní $\lambda=0,031$ tl 50mm	m2	135,204	248,00	33 530,59	CS ÚRS 2018 01
	VV		491,65*0,275 'Přepočtené koeficientem množství'		135,204			
49	K	622212061	Montáž kontaktního zateplení vnějšího ostění hl. špalety do 400 mm z polystyrenu tl do 80 mm	m	124,500	330,00	41 085,00	CS ÚRS 2018 01
	VV		"zateplení parapetů" 124,5		124,500			
	VV		Součet		124,500			
50	M	28376440	deska z polystyrénu XPS, hrana rovná a strukturovaný povrch tl 50mm	m2	130,725	297,00	38 825,33	CS ÚRS 2018 01
	VV		124,5*1,05 'Přepočtené koeficientem množství'		130,725			
51	K	622221031	Montáž kontaktního zateplení vnějších stěn z minerální vlny s podélnou orientací vláken tl do 160 mm	m2	105,723	790,00	83 521,17	CS ÚRS 2018 01
	VV		0,9*(14,3+12,52+5,85+5,85+2,25+24,9+24+18+9,8)		105,723			
	VV		Součet		105,723			
52	M	63151531	deska izolační minerální kontaktních fasád podélné vlákno $\lambda=0,036$ tl 140mm	m2	111,009	686,00	76 152,17	CS ÚRS 2018 01
	VV		105,723*1,05 'Přepočtené koeficientem množství'		111,009			
53	K	622251101	Příplatek k cenám kontaktního zateplení stěn za použití tepelněizolačních zátek z polystyrenu	m2	1 078,140	49,00	52 828,86	CS ÚRS 2018 01
54	K	622251105	Příplatek k cenám kontaktního zateplení stěn za použití tepelněizolačních zátek z minerální vlny	m2	105,723	55,00	5 814,77	CS ÚRS 2018 01
55	K	622325102	Oprava vnější vápenocementové hladké omítky složitosti 1 stěn v rozsahu do 30%	m2	1 319,067	12,00	15 828,80	CS ÚRS 2018 01
56	K	622454R04	Příplatek ke KZS za systémové doplňky a příslušenství	m2	1 283,826	47,00	60 339,82	CS VLASTNÍ
	VV		"kompletní provedení dle specifikace PD a TZ vč. všech souvisejících prací a dodávek"					
	VV		"dle TP konkrétního výrobce KZS + požadavky PD a TZ"					
	VV		-veškeré systémové lišty, rohovníky, profily					
	VV		Množství vztaženo na plochu KZS.					
	VV		1283,826		1 283,826			
	VV		Součet		1 283,826			
57	K	629991011	Zakrytí výplní otvorů a svislých ploch fólií přilepenou lepící páskou	m2	207,930	65,00	13 515,45	CS ÚRS 2018 01
58	K	622541011	Tenkovrstvá silikonsilikátová zrnitá omítka tl. 1,5 mm včetně penetrace vnějších stěn	m2	1 283,826	297,00	381 296,32	CS ÚRS 2018 01
	VV		105,723+1042,899+135,204		1 283,826			
	VV		Součet		1 283,826			
59	K	622511111	Tenkovrstvá dekorativní mozaiková střednězrná omítka včetně penetrace vnějších stěn	m2	35,241	495,00	17 444,30	CS ÚRS 2018 01
60	K	629995101	Očištění vnějších ploch tlakovou vodou	m2	1 319,067	33,00	43 529,21	CS ÚRS 2018 01
61	K	713131141	Montáž izolace tepelné stěn a základů lepením celoplošně rohoží, pásů, dílců, desek	m2	260,725	125,00	32 590,63	CS ÚRS 2018 01
	VV		"vyrovnání podkladů fasády_podlepy-předpoklad-bude upřesněno při realizaci stavby" 0,25*1042,899		260,725			
	VV		Součet		260,725			
62	M	28376071	deska EPS grafitová fasadní $\lambda=0,031$ průměrná tl 30mm	m2	260,725	70,00	18 250,75	CS ÚRS 2018 01

PČ	Typ	Kód	Popis	MJ	Množství	J.cena [CZK]	Cena celkem [CZK]	Cenová soustava
63	K	622331101	Cementová omítka hrubá jednovrstvá nezatřená vnějších stěn nanášena ručně	m2	33,810	230,00	7 776,30	CS ÚRS 2018 01
	VV		"viz opravy podkladů_soklová část" 112,7*0,3		33,810			
	VV		"viz opravy podkladů_spodní stavba" 0,0		0,000			
	VV		Součet		33,810			
64	K	622331191	Příplatek k cementové omítce vnějších stěn za každých dalších 5 mm tloušťky ručně	m2	101,430	65,00	6 592,95	CS ÚRS 2018 01
	VV		33,81*3 'Přepočtené koeficientem množství		101,430			
65	K	632450122	Vyrovnávací cementový potěr tl do 30 mm ze suchých směsí provedený v pásu	m2	56,025	530,00	29 693,25	CS ÚRS 2018 01
	VV		"výměna výplní otvorů_vyrovnání parapetů" 124,5*0,45		56,025			
	VV		Součet		56,025			
66	K	632450132	Vyrovnávací cementový potěr tl do 30 mm ze suchých směsí provedený v ploše	m2	970,036	35,00	33 951,26	CS ÚRS 2018 01
	VV		"skladba střešní kce_S1-S3_vyrovnání podkladu" 885,605+77,9+6,531		970,036			
	VV		Součet		970,036			
D	9		Ostatní konstrukce a práce, bourání				565 448,55	
67	K	941211112	Montáž lešení řadového rámového lehkého zatížení do 200 kg/m2 š do 0,9 m	m2	1 600,562	65,00	104 036,53	CS ÚRS 2018 01
	P		<i>Poznámka k položce:</i>					
			<i>Jednotková cena také obsahuje náklady na ztížené podmínky s ohledu montáže na stávajících střešních konstrukcích.</i>					
	VV		Pohledové plochy:					
	VV		(14,3*7,95)+(12,52*7,25)+(14,3*7,95)+(41,35*5,0)+(5,85*4,1)		548,875			
	VV		(30,8*4,85)+(2,1*2,0)+(2,25*5,85)+(24,9*9,05)+(24*7,25)		566,088			
	VV		(18*7,25)+(9,8*5,85)+(35,6*2,5)		276,830			
	VV		Mezisoučet		1 391,793			
	VV		"přesahy a ostatní plochy" 0,15*1391,793		208,769			
	VV		Součet		1 600,562			
68	K	941211211	Příplatek k lešení řadovému rámovému lehkému š 0,9 m za první a ZKD den použití	m2	96 033,720	1,80	172 860,70	CS ÚRS 2018 01
	VV		1600,562*60 'Přepočtené koeficientem množství		96 033,720			
69	K	941211812	Demontáž lešení řadového rámového lehkého zatížení do 200 kg/m2 š do 0,9 m	m2	1 600,562	45,00	72 025,29	CS ÚRS 2018 01
70	K	944511111	Montáž ochranné sítě z textilie z umělých vláken	m2	1 600,562	7,00	11 203,93	CS ÚRS 2018 01
71	K	944511211	Příplatek k ochranné síti za první a ZKD den použití	m2	96 033,720	0,20	19 206,74	CS ÚRS 2018 01
	VV		1600,562*60 'Přepočtené koeficientem množství		96 033,720			
72	K	944511811	Demontáž ochranné sítě z textilie z umělých vláken	m2	1 600,562	5,00	8 002,81	CS ÚRS 2018 01
73	K	949101111	Lešení pomocné pro objekty pozemních staveb s lešeňovou podlahou v do 1,9 m zatížení do 150 kg/m2	m2	124,500	77,00	9 586,50	CS ÚRS 2018 01
	VV		"výměna výplní otvorů" 124,5*1,0		124,500			
	VV		Součet		124,500			
74	K	952902121	Čištění budov zametení drsných podkladů	m2	970,036	35,00	33 951,26	CS ÚRS 2018 01
	VV		"skladba střešní kce_S1-S3_vyrovnání podkladu" 885,605+77,9+6,531		970,036			
	VV		Součet		970,036			
75	K	962032230	Bourání zdíva z cihel pálených nebo vápenopískových na MV nebo MVC do 1 m3	m3	1,000	1 470,00	1 470,00	CS ÚRS 2018 01
76	K	962081141	Bourání výplní otvorů ze skleněných tvární tl do 150 mm	m2	11,560	290,00	3 352,40	CS ÚRS 2018 01
	VV		(1,65*0,8)+(1,6*0,8*8)		11,560			
	VV		Součet		11,560			
77	K	965042141	Bourání podkladů, potěrů nebo mazanin betonových tl do 100 mm pl přes 4 m2	m3	3,428	2 150,00	7 370,20	CS ÚRS 2018 01
	VV		"střešní skladby_BP_S2" (51,24+11,6)*0,05		3,142			
	VV		"střešní skladby_BP_S3" (5,72)*0,05		0,286			
	VV		Součet		3,428			
78	K	965082933	Odstranění násypů pod podlahami tl do 200 mm pl přes 2 m2	m3	9,426	350,00	3 299,10	CS ÚRS 2018 01
	VV		"střešní skladby_BP_S2" (51,24+11,6)*0,15		9,426			
	VV		Součet		9,426			
79	K	967031132	Přísekání rovných ostění v cihelném zdivu na MV nebo MVC	m2	221,243	110,00	24 336,73	CS ÚRS 2018 01
	VV		"výměna výplní otvorů" 491,65*0,45		221,243			
	VV		Součet		221,243			

PČ	Typ	Kód	Popis	MJ	Množství	J.cena [CZK]	Cena celkem [CZK]	Cenová soustava
80	K	968062R00	Vybourání výplní otvorů bez materiálového a plošného rozlišení <i>Poznámka k položce: Specifikace / rozsah: -vyvěšení klídel (v případě otevíravých výplní) -vybourání rámu (bez rozlišení systému otevírání)</i>	m2	218,327	290,00	63 314,83	CS VLASTNÍ
	P		-vybourání pevných (neotevíravých) výplní bez rozlišení  -demontáže a odstranění přímo souvisejících příslušenství a doplňků (parapety, gamyže, rolety, žaluzie, ocel. mříže, ostatní doplňky)  -veškeré demontážní práce a přesuny jsou zahrnuty v jednotkové ceně "kompletní provedení dle specifikace PD a TZ vč. všech souvisejících prací a dodávek"					
	VV		"výměna výplní otvorů" 207,93		207,930			
	VV		Mezisoučet		207,930			
	VV		"ostatní plocha - zadděné prvky" 0,05*207,93		10,397			
	VV		Součet		218,327			
81	K	978011121	Otlučení (osekání) vnitřní vápenné nebo vápenocementové omítky stropů v rozsahu do 10 %	m2	30,000	5,00	150,00	CS ÚRS 2018 01
	VV		"oprava dotčených ploch vodorovných" 30,0		30,000			
	VV		Součet		30,000			
82	K	978013121	Otlučení (osekání) vnitřní vápenné nebo vápenocementové omítky stěn v rozsahu do 10 %	m2	70,000	5,00	350,00	CS ÚRS 2018 01
	VV		"oprava dotčených ploch svislých" 70,0		70,000			
	VV		Součet		70,000			
83	K	978013191	Otlučení (osekání) vnitřní vápenné nebo vápenocementové omítky stěn v rozsahu do 100 %	m2	221,243	75,00	16 593,23	CS ÚRS 2018 01
	P		<i>Poznámka k položce: -ostění a nadpraží výplní</i>					
	VV		"výměna výplní otvorů" 491,65*0,45		221,243			
	VV		Součet		221,243			
84	K	978015341	Otlučení (osekání) vnější vápenné nebo vápenocementové omítky stupně členitosti 1 a 2 rozsahu do 30%	m2	1 319,067	6,00	7 914,40	CS ÚRS 2018 01
	VV		"oprava / sanace podkladů_předpoklad-bude upřesněno při realizaci stavby" 1319,067		1 319,067			
	VV		Součet		1 319,067			
85	K	978015391	Otlučení (osekání) vnější vápenné nebo vápenocementové omítky stupně členitosti 1 a 2 do 100%	m2	33,810	75,00	2 535,75	CS ÚRS 2018 01
86	K	978059641	Odsekání a odebrání obkladů stěn z vnějších obkládaček plochy přes 1 m2	m2	33,810	115,00	3 888,15	CS ÚRS 2018 01
	VV		"soklové a ostatní plochy" (32,6+5,7+26,8+24+18+5,6)*0,3		33,810			
	VV		Součet		33,810			
	D	997	Přesun sutě				188 455,33	
87	K	997013153	Vnitrostaveništní doprava suti a vybouraných hmot pro budovy v do 12 m s omezením mechanizace	t	132,996	127,00	16 890,49	CS ÚRS 2018 01
88	K	997013831	Poplatek za uložení na skládce (skládkovné) stavebního odpadu bez rozlišení	t	132,996	750,00	99 747,00	CS ÚRS 2018 01
	P		<i>Poznámka k položce: Stavební odpad bez rozlišení.</i>					
89	K	997321511	Vodorovná doprava suti a vybouraných hmot po suchu do 1 km	t	132,996	260,00	34 578,96	CS ÚRS 2018 01
90	K	997321519	Příplatek ZKD 1km vodorovné dopravy suti a vybouraných hmot po suchu	t	1 329,960	17,00	22 609,32	CS ÚRS 2018 01
	VV		132,996*10 *Přepočtené koeficientem množství		1 329,960			
91	K	997321611	Nakládání nebo překládání suti a vybouraných hmot	t	132,996	110,00	14 629,56	CS ÚRS 2018 01
	D	998	Přesun hmot				80 828,82	
92	K	998017002	Přesun hmot s omezením mechanizace pro budovy v do 12 m	t	149,683	540,00	80 828,82	CS ÚRS 2018 01
	D	PSV	Práce a dodávky PSV				4 942 483,96	
	D	711	Izolace proti vodě, vlhkosti a plynům				44 032,15	
93	K	711493122	Izolace proti vodě svislá těsnící stěrkou	m2	58,735	730,00	42 876,55	CS ÚRS 2018 01



PČ	Typ	Kód	Popis	MJ	Množství	J.cena [CZK]	Cena celkem [CZK]	Cenová soustava
	P		<i>Poznámka k položce: Specifikace:  V jednotkové ceně zahrnutý náklady na systémové koutové pásky/profilů.</i>					
	VV		"soklové plochy"					
	VV		0,5*(14,3+12,52+5,85+5,85+2,25+24,9+24+18+9,8)		58,735			
	VV		Součet		58,735			
94	K	998711202	Přesun hmot procentní pro izolace proti vodě, vlhkosti a plynům	%	428,000	2,70	1 155,60	CS ÚRS 2018 01
							396 046,25	
D	712		<b>Povlakové krytiny</b>					
95	K	712311101	Provedení povlakové krytiny střech za studena lakem penetračním nebo asfaltovým	m2	1 062,894	25,00	26 572,35	CS ÚRS 2018 01
	VV		"skladba střešní kce_S1" ((24,64*14,38)+(30,9*14,38)+(6,9*12,6))+(121,0*0,45)		940,055			
	VV		"skladba střešní kce_S2" ((2,375*27)+(2,375*5,8))+(75,1*0,45)		111,695			
	VV		"skladba střešní kce_S3" (2,375*2,75)+(10,25*0,45)		11,144			
	VV		Součet		1 062,894			
96	M	11163150	<i>lak asfaltový penetrační</i>	t	0,319	65 000,00	20 735,00	CS ÚRS 2018 01
	VV		1062,894*0,0003 *Přepočtené koeficientem množství		0,319			
97	K	712400831	Odstranění povlakové krytiny střech od 10 do 30° jednovrstvě	m2	68,560	75,00	5 142,00	CS ÚRS 2018 01
	VV		"střešní skladby_BP_S2" (51,24+11,6)		62,840			
	VV		"střešní skladby_BP_S3" (5,72)		5,720			
	VV		Součet		68,560			
98	K	712400834	Příplatek k odstranění povlakové krytiny střech do 30° ZKD vrstvu	m2	262,800	7,00	1 839,60	CS ÚRS 2018 01
	VV		"střešní skladby_BP_S2" (51,24+11,6)*4		251,360			
	VV		"střešní skladby_BP_S3" (5,72)*2		11,440			
	VV		Součet		262,800			
99	K	712431111	Provedení povlakové krytiny střech od 10 do 30° podkladní vrstvy pásy na sucho samolepící	m2	1 112,394	55,00	61 181,67	CS ÚRS 2018 01
	VV		"viz detaily stavebních konstrukcí" 55,0*0,9		49,500			
	VV		"skladba střešní kce_S1" ((24,64*14,38)+(30,9*14,38)+(6,9*12,6))+(121,0*0,45)		940,055			
	VV		"skladba střešní kce_S2" ((2,375*27)+(2,375*5,8))+(75,1*0,45)		111,695			
	VV		"skladba střešní kce_S3" (2,375*2,75)+(10,25*0,45)		11,144			
	VV		Součet		1 112,394			
100	M	62866281	<i>pás asfaltový modifikovaný za studena samolepící tl. 4 mm na bedněni</i>	m2	1 279,253	140,00	179 095,42	CS ÚRS 2018 01
	VV		1112,394*1,15 *Přepočtené koeficientem množství		1 279,253			
101	K	712525R01	Střešní povlaková krytina , mechanicky kotvená do nosného podkladu, PVC-P folie tl. 1,5 mm - kompletní, systémové provedení	m2	150,339	595,00	89 451,71	CS VLASTNÍ
	P		<i>Poznámka k položce: Cena obsahuje kompletní systémové řešení jednoho výrobce (lišty, doplňky, příslušenství, řešení detailů a ukončení)  -střešní krytina je navržena rozměrově stáří střešní hydroizolační fólie z PVC-P tloušťky DLE ZADÁVACÍ DOKUMENTACE ; fólie vyztužena PES tkaninou; Součástí dodávky střešní krytiny jsou veškeré přechodové a ukončovací profily z poplastovaného plechu (přechod krytiny na svislé konstrukce, ukončovací a přitlačné lišty apod.) -podkladní ochranná separační vrstva (např. geotextilie 300 g/m2). Součástí dodávky povlakové krytiny je dále ošetření prostupů střechou/terasou - budou využity typové doplňky ze sortimentu použité povlakové krytiny (tj. manžety s otvorem 2/3 průměru prostupu, doplňková fólie bude vytažena na prostupující potrubí do výšky min.150mm na úroveň střešní krytiny, fólie bude stažena systémovou plechovou objímkou a spoj zatmelen PU tmelem) Hydroizolace bude ukončena na prostupujících konstrukcích a u stěn min. 150 mm nad vnější povrch přiléhající střešní plochy, u atiky bude ukončena na korunu.</i>					
	VV		"kompletní provedení dle specifikace PD a TZ vč. všech souvisejících prací a dodávek"					
	VV		KOMPLETNÍ SYSTÉMOVÉ ŘEŠENÍ ROVNÝCH STŘECH / TERAS					
	VV		-mechanické kotvení přes všechny vrstvy střešního pláště do nosné konstrukce					
	VV		v jednotkové ceně zahrnutý náklady na veškeré systémové lišty, profily, doplňky, příslušenství, detaily					
	VV		v jednotkové ceně zahrnutý všechny profezy a navýšení materiálů					
	VV		"viz detaily stavebních konstrukcí" 55,0*0,5		27,500			
	VV		"skladba střešní kce_S2" ((2,375*27)+(2,375*5,8))+(75,1*0,45)		111,695			
	VV		"skladba střešní kce_S3" (2,375*2,75)+(10,25*0,45)		11,144			

PČ	Typ	Kód	Popis	MJ	Množství	J.cena [CZK]	Cena celkem [CZK]	Cenová soustava
	vv		Součet		150,339			
102	K	998712202	Přesun hmot procentní pro krytiny povlakové	%	4 455,000	2,70	12 028,50	CS ÚRS 2018 01
D	713		Izolace tepelné				1 386 287,96	
103	K	713131141	Montáž izolace tepelné stěn a základů lepením celoplošně rohoží, pásů, dílců, desek	m2	30,250	290,00	8 772,50	CS ÚRS 2018 01
	vv		"viz detaily stavebních konstrukcí" 55,0*0,55		30,250			
	vv		Součet		30,250			
104	M	28376440	deska z polystyrénu XPS, hrana rovná a strukturovaný povrch tl 50mm	m2	31,763	297,00	9 433,61	CS ÚRS 2018 01
	vv		30,25*1,05 Přepočtené koeficientem množství		31,763			
105	K	713131141	Montáž izolace tepelné stěn a základů lepením celoplošně rohoží, pásů, dílců, desek	m2	59,063	290,00	17 128,27	CS ÚRS 2018 01
	vv		"skladba střešní kce_S1" 121,0*0,45		54,450			
	vv		"skladba střešní kce_S3" 10,25*0,45		4,613			
	vv		Součet		59,063			
106	M	63141414	deska izolační střešní minerální tl. 100 mm	m2	60,244	490,00	29 519,56	CS ÚRS 2018 01
	vv		59,063*1,02 Přepočtené koeficientem množství		60,244			
107	K	713131141	Montáž izolace tepelné stěn a základů lepením celoplošně rohoží, pásů, dílců, desek	m2	33,795	290,00	9 800,55	CS ÚRS 2018 01
	vv		"skladba střešní kce_S2" 75,1*0,45		33,795			
	vv		Součet		33,795			
108	M	28372309	deska EPS 100 pro trvalé zatížení v tlaku (max. 2000 kg/m2) tl 100mm	m2	35,485	397,00	14 087,55	CS ÚRS 2018 01
	vv		33,795*1,05 Přepočtené koeficientem množství		35,485			
109	K	713140851	Odstranění tepelné izolace střeš nadstřešní lepené/kotvené z vláknitých materiálů tl do 100 mm	m2	1 848,000	55,00	101 640,00	CS ÚRS 2018 01
	vv		"střešní skladby_BP_S1" (880,0*1,05)*2		1 848,000			
	vv		Součet		1 848,000			
110	K	713140861	Odstranění tepelné izolace střeš nadstřešní lepené/kotvené z polystyrenu tl do 100 mm	m2	11,440	55,00	629,20	CS ÚRS 2018 01
	vv		"střešní skladby_BP_S3" (5,72)*2		11,440			
	vv		Součet		11,440			
111	K	713140863	Odstranění tepelné izolace střeš nadstřešní lepené/kotvené z polystyrenu tl přes 100 mm	m2	62,840	55,00	3 456,20	CS ÚRS 2018 01
	vv		"střešní skladby_BP_S2" (51,24+11,6)		62,840			
	vv		Součet		62,840			
112	K	713141131	Montáž izolace tepelné střeš plochých lepené za studena 1 vrstva rohoží, pásů, dílců, desek	m2	18,150	175,00	3 176,25	CS ÚRS 2018 01
	vv		"viz detaily stavebních konstrukcí" 55,0*0,33		18,150			
	vv		Součet		18,150			
113	M	28376385	deska z polystyrénu XPS, hrana rovná, polo či pero drážka a hladký povrch m3	m3	2,995	6 000,00	17 970,00	CS ÚRS 2018 01
	vv		18,15*0,165 Přepočtené koeficientem množství		2,995			
114	K	713141135	Montáž izolace tepelné střeš plochých lepené za studena bodově 1 vrstva rohoží, pásů, dílců, desek	m2	885,605	110,00	97 416,55	CS ÚRS 2018 01
	vv		"skladba střešní kce_S1" ((24,64*14,38)+(30,9*14,38)+(6,9*12,6))		885,605			
	vv		Součet		885,605			
115	M	63141426	deska izolační střešní minerální tl. 200 mm	m2	903,317	480,00	433 592,16	CS ÚRS 2018 01
	vv		885,605*1,02 Přepočtené koeficientem množství		903,317			
116	K	713141135	Montáž izolace tepelné střeš plochých lepené za studena bodově 1 vrstva rohoží, pásů, dílců, desek	m2	885,605	110,00	97 416,55	CS ÚRS 2018 01
	vv		"skladba střešní kce_S1" ((24,64*14,38)+(30,9*14,38)+(6,9*12,6))		885,605			
	vv		Součet		885,605			
117	M	63141412	deska izolační střešní minerální tl. 60 mm	m2	903,317	144,00	130 077,65	CS ÚRS 2018 01
	vv		885,605*1,02 Přepočtené koeficientem množství		903,317			
118	K	713141211	Montáž izolace tepelné střeš plochých atikový klín	m	206,350	5,00	1 031,75	CS ÚRS 2018 01
119	M	63152006	klín atikový přechodný plochých střeš tl. 60 x 60 mm	m	216,668	53,00	11 483,40	CS ÚRS 2018 01
	vv		206,35*1,05 Přepočtené koeficientem množství		216,668			
120	K	713141335	Montáž izolace tepelné střeš plochých lepené za studena bodově, spádová vrstva	m2	77,900	120,00	9 348,00	CS ÚRS 2018 01
	vv		"skladba střešní kce_S2" ((2,375*27)+(2,375*5,8))		77,900			
	vv		Součet		77,900			

PČ	Typ	Kód	Popis	MJ	Množství	J.cena [CZK]	Cena celkem [CZK]	Cenová soustava
121	M	28376141	klín izolační z pěnového polystyrenu EPS 100 spádový	m3	34,276	4 970,00	170 351,72	CS ÚRS 2018 01
	VV		77,9*0,44 'Přepočtené koeficientem množství		34,276			
122	K	713141335	Montáž izolace tepelné střešních plochých lepené za studena bodově, spádová vrstva	m2	84,431	120,00	10 131,72	CS ÚRS 2018 01
	VV		"skladba střešní kce_S2" ((2,375*27)+(2,375*5,8))		77,900			
	VV		"skladba střešní kce_S3" (2,375*2,75)		6,531			
	VV		Součet		84,431			
123	M	28376141	klín izolační z pěnového polystyrenu EPS 100 spádový	m3	9,287	4 970,00	46 156,39	CS ÚRS 2018 01
	VV		84,431*0,11 'Přepočtené koeficientem množství		9,287			
124	K	713141335	Montáž izolace tepelné střešních plochých lepené za studena bodově, spádová vrstva	m2	6,531	120,00	783,72	CS ÚRS 2018 01
	VV		"skladba střešní kce_S3" (2,375*2,75)		6,531			
	VV		Součet		6,531			
125	M	28376141	klín izolační z pěnového polystyrenu EPS 100 spádový	m3	2,155	4 970,00	10 710,35	CS ÚRS 2018 01
	VV		6,531*0,33 'Přepočtené koeficientem množství		2,155			
126	K	713191133	Montáž izolace tepelné podlah, stropů vrchem nebo střešních překrytí fólií s přelepeným spojem	m2	885,605	45,00	39 852,23	CS ÚRS 2018 01
	VV		"skladba střešní kce_S1" ((24,64*14,38)+(30,9*14,38)+(6,9*12,6))		885,605			
	VV		Součet		885,605			
127	M	59244081	fólie difúzně doplňková	m2	974,166	77,00	75 010,78	CS ÚRS 2018 01
	VV		885,605*1,1 'Přepočtené koeficientem množství		974,166			
128	K	998713202	Přesun hmot procentní pro izolace tepelné	%	13 819,000	2,70	37 311,30	CS ÚRS 2018 01
	D	721	Zdravotechnika -kanalizace				11 760,00	
129	K	721241103	Lapač střešních splavenin DN DO 150	kus	4,000	2 570,00	10 280,00	CS ÚRS 2018 01
	P		Poznámka k položce: -v jednotkové ceně zahrnuty kompletní náklady na dodávky/montáže/osazení VČETNĚ NAPOJENÍ NA KANALIZAČNÍ POTRUBÍ					
130	K	721242805	Demontáž lapače střešních splavenin DN DO 150	kus	4,000	370,00	1 480,00	CS ÚRS 2018 01
	D	762	Konstrukce tesařské				185 813,50	
131	K	762018R02	D+M dřevěné prvky konstrukcí	m3	0,480	45 000,00	21 600,00	CS VLASTNÍ
	P		Poznámka k položce: Specifikace / obsah jednotkové ceny: -dodávka, výroba řeziva/prvků, (případně hoblování prvků) - kvalita dle PD a TZ -přesuny vč. potřebné zdvihací techniky -kompletní osazení/montážní práce/kotvení vč. kotevnic prvků -spojovací prostředky, ošetření a impregnace řeziva vč. příslušných finálních povrchových úprav (ochranné povrchové úpravy dle požadavků PBR)  -dílešská a výrobní dokumentace vč. příslušných statických výpočtů  -jednotková cena obsahuje přepravy, spojovací prvky a ostatní, jinde neuvedené, přímo související práce a dodávky "kompletní provedení dle specifikace PD a TZ vč. všech souvisejících prací a dodávek "viz detaily stavebních konstrukcí" 0,16+0,32					
	VV		Součet		0,480			
	VV				0,480			
132	K	762341047	Bednění střešních rovinných z desek OSB tl 25 mm rovinných nebo na pero a drážku mechanicky kotvených	m2	182,950	870,00	159 166,50	CS ÚRS 2018 01
	VV		"viz detaily stavebních konstrukcí" (55,0*0,9)+(78,5*0,85*2)		182,950			
	VV		Součet		182,950			
133	K	998762202	Přesun hmot procentní pro kce tesařské	%	1 442,000	3,50	5 047,00	CS ÚRS 2018 01
	D	764	Konstrukce klempířské				340 389,95	
134	K	764694N01	K-1 - D+M Oplechování okenních parapetů v zateplené fasádě, pozink plech tl. 0,75mm, r.š. 360mm	bm	111,600	469,00	52 340,40	CS VLASTNÍ
	P		Poznámka k položce: Kompletní provedení dle specifikace PD a TZ vč. všech souvisejících prací dodávek, příslušenství a komponentů dle výpisu. V jednotkové ceně započítáno: dodávka, výroba, montáž/osazení/kotvení (vč. kotvicích prvků), povrchové úpravy. Kompletní specifikace viz výpis klempířských výrobků.					
135	K	764694N02	K-2 - D+M Oplechování okenních parapetů v zateplené fasádě, pozink plech tl. 0,75mm, r.š. 360mm	bm	16,500	469,00	7 738,50	CS VLASTNÍ



PČ	Typ	Kód	Popis	MJ	Množství	J.cena [CZK]	Cena celkem [CZK]	Cenová soustava
	P		<i>Poznámka k položce: Kompletní provedení dle specifikace PD a TZ vč. všech souvisejících prací dodávek, příslušenství a komponentů dle výpisu. V jednotkové ceně započítáno: dodávka, výroba, montáž/osazení/kotvení (vč.kotvicích prvků), povrchová úprava. Kompletní specifikace viz výpis klempířských výrobků.</i>					
136	K	764694N03	K-3 - D+M Oplechování atiky, pozink plech tl. 0,75mm, r.š. 530mm	bm	2,100	670,00	1 407,00	CS VLASTNÍ
	P		<i>Poznámka k položce: Kompletní provedení dle specifikace PD a TZ vč. všech souvisejících prací dodávek, příslušenství a komponentů dle výpisu. V jednotkové ceně započítáno: dodávka, výroba, montáž/osazení/kotvení (vč.kotvicích prvků), povrchová úprava. Kompletní specifikace viz výpis klempířských výrobků.</i>					
137	K	764694N04	K-4 - D+M Okapový profil mezi ukončením PVC střešní folie na stěně a založením ETICS, pozink plech tl. 0,75mm, r.š. 250mm	bm	40,200	345,00	13 869,00	CS VLASTNÍ
	P		<i>Poznámka k položce: Kompletní provedení dle specifikace PD a TZ vč. všech souvisejících prací dodávek, příslušenství a komponentů dle výpisu. V jednotkové ceně započítáno: dodávka, výroba, montáž/osazení/kotvení (vč.kotvicích prvků), povrchová úprava. Kompletní specifikace viz výpis klempířských výrobků.</i>					
138	K	764694N05	K-5 - D+M Parapetní profil mezi ukončením PVC střešní folie atiky a založením ETICS, pozink plech tl. 0,75mm, r.š. 400mm	bm	17,730	490,00	8 687,70	CS VLASTNÍ
	P		<i>Poznámka k položce: Kompletní provedení dle specifikace PD a TZ vč. všech souvisejících prací dodávek, příslušenství a komponentů dle výpisu. V jednotkové ceně započítáno: dodávka, výroba, montáž/osazení/kotvení (vč.kotvicích prvků), povrchová úprava. Kompletní specifikace viz výpis klempířských výrobků.</i>					
139	K	764694N06	K-6 - D+M Parapetní profil mezi ukončením PVC střešní folie atiky a oknem objektu garáží, pozink plech tl. 0,75mm, r.š. 330mm	bm	13,000	470,00	6 110,00	CS VLASTNÍ
	P		<i>Poznámka k položce: Kompletní provedení dle specifikace PD a TZ vč. všech souvisejících prací dodávek, příslušenství a komponentů dle výpisu. V jednotkové ceně započítáno: dodávka, výroba, montáž/osazení/kotvení (vč.kotvicích prvků), povrchová úprava. Kompletní specifikace viz výpis klempířských výrobků.</i>					
140	K	764694N07	K-7 - D+M Atikový profil mezi ukončením PVC střešní folie na atice a oplechováním objektové dilatace atik, pozink plech, r.š. 350mm	bm	2,300	479,00	1 101,70	CS VLASTNÍ
	P		<i>Poznámka k položce: Kompletní provedení dle specifikace PD a TZ vč. všech souvisejících prací dodávek, příslušenství a komponentů dle výpisu. V jednotkové ceně započítáno: dodávka, výroba, montáž/osazení/kotvení (vč.kotvicích prvků), povrchová úprava. Kompletní specifikace viz výpis klempířských výrobků.</i>					
141	K	764694N08	K-8 - D+M Oplechování objektové dilatace atik, pozink plech tl. 0,75mm, r.š. 300mm	bm	2,300	455,00	1 046,50	CS VLASTNÍ
	P		<i>Poznámka k položce: Kompletní provedení dle specifikace PD a TZ vč. všech souvisejících prací dodávek, příslušenství a komponentů dle výpisu. V jednotkové ceně započítáno: dodávka, výroba, montáž/osazení/kotvení (vč.kotvicích prvků), povrchová úprava. Kompletní specifikace viz výpis klempířských výrobků.</i>					
142	K	764694N09	K-9 - D+M Plechový profil pro ukončení tepelné izolace ploché střechy u okapu + příčné výtuhy, r.š. 500+150mm	bm	3,050	730,00	2 226,50	CS VLASTNÍ
	P		<i>Poznámka k položce: Kompletní provedení dle specifikace PD a TZ vč. všech souvisejících prací dodávek, příslušenství a komponentů dle výpisu. V jednotkové ceně započítáno: dodávka, výroba, montáž/osazení/kotvení (vč.kotvicích prvků), povrchová úprava. Kompletní specifikace viz výpis klempířských výrobků.</i>					
143	K	764694N10	K-10 - D+M Plechová okapnice pro napojení PVC-P střešní folie, poplastovaný plech tl. 0,6mm, r.š. 200mm	bm	2,000	337,00	674,00	CS VLASTNÍ
	P		<i>Poznámka k položce: Kompletní provedení dle specifikace PD a TZ vč. všech souvisejících prací dodávek, příslušenství a komponentů dle výpisu. V jednotkové ceně započítáno: dodávka, výroba, montáž/osazení/kotvení (vč.kotvicích prvků), povrchová úprava. Kompletní specifikace viz výpis klempířských výrobků.</i>					
144	K	764694N11	K-11 - D+M Atikový profil mezi ukončením PVC střešní folie na atice a oplechováním zateplení ocel. vaznice pod okapem, r.š. 200mm	bm	3,000	337,00	1 011,00	CS VLASTNÍ
	P		<i>Poznámka k položce: Kompletní provedení dle specifikace PD a TZ vč. všech souvisejících prací dodávek, příslušenství a komponentů dle výpisu. V jednotkové ceně započítáno: dodávka, výroba, montáž/osazení/kotvení (vč.kotvicích prvků), povrchová úprava. Kompletní specifikace viz výpis klempířských výrobků.</i>					
145	K	764694N12	K-12 - D+M Závětrná lišta pro napojení PVC-P střešní folie, poplastovaný plech tl. 0,6mm, r.š. 330mm	bm	2,000	430,00	860,00	CS VLASTNÍ
	P		<i>Poznámka k položce: Kompletní provedení dle specifikace PD a TZ vč. všech souvisejících prací dodávek, příslušenství a komponentů dle výpisu. V jednotkové ceně započítáno: dodávka, výroba, montáž/osazení/kotvení (vč.kotvicích prvků), povrchová úprava. Kompletní specifikace viz výpis klempířských výrobků.</i>					
146	K	764694N13	K-13 - D+M Dešťový svod kruhového průřezu, prům. 70mm, pozink plech tl. 0,75mm, r.š. 250mm	bm	2,000	790,00	1 580,00	CS VLASTNÍ

PČ	Typ	Kód	Popis	MJ	Množství	J.cena [CZK]	Cena celkem [CZK]	Cenová soustava
	P		<i>Poznámka k položce: Kompletní provedení dle specifikace PD a TZ vč. všech souvisejících prací dodávek, příslušenství a komponentů dle výpisu. V jednotkové ceně započítáno: dodávka, výroba, montáž/osazení/kotvení (vč.kotvicích prvků), povrchová úprava. Kompletní specifikace viz výpis klempířských výrobků.</i>					
147	K	764694N14	K-14 - D+M Podokapní žlab půlkruhového průřezu, prům. 100mm, pozink plech tl. 0.75mm, r.š. 250mm	bm	2,000	895,00	1 790,00	CS VLASTNÍ
	P		<i>Poznámka k položce: Kompletní provedení dle specifikace PD a TZ vč. všech souvisejících prací dodávek, příslušenství a komponentů dle výpisu. V jednotkové ceně započítáno: dodávka, výroba, montáž/osazení/kotvení (vč.kotvicích prvků), povrchová úprava. Kompletní specifikace viz výpis klempířských výrobků.</i>					
148	K	764694N15	K-15 - D+M Dešťový svod kruhového průřezu, prům. 100mm, pozink plech tl. 0,75mm, r.š. 330mm	bm	28,800	850,00	24 480,00	CS VLASTNÍ
	P		<i>Poznámka k položce: Kompletní provedení dle specifikace PD a TZ vč. všech souvisejících prací dodávek, příslušenství a komponentů dle výpisu. V jednotkové ceně započítáno: dodávka, výroba, montáž/osazení/kotvení (vč.kotvicích prvků), povrchová úprava. Kompletní specifikace viz výpis klempířských výrobků.</i>					
149	K	764694N16	K-16 - D+M Podokapní žlab půlkruhového průřezu, prům. 240mm, pozink plech tl. 0,75mm, r.š. 500mm	bm	54,660	930,00	50 833,80	CS VLASTNÍ
	P		<i>Poznámka k položce: Kompletní provedení dle specifikace PD a TZ vč. všech souvisejících prací dodávek, příslušenství a komponentů dle výpisu. V jednotkové ceně započítáno: dodávka, výroba, montáž/osazení/kotvení (vč.kotvicích prvků), povrchová úprava. Kompletní specifikace viz výpis klempířských výrobků.</i>					
150	K	764694N17	K-17 - D+M Okapnice pro napojení pásu pojistné hydroizolace z PVC-P folie, poplastovaný plech tl. 0,6mm, r.š. 150mm	bm	54,660	330,00	18 037,80	CS VLASTNÍ
	P		<i>Poznámka k položce: Kompletní provedení dle specifikace PD a TZ vč. všech souvisejících prací dodávek, příslušenství a komponentů dle výpisu. V jednotkové ceně započítáno: dodávka, výroba, montáž/osazení/kotvení (vč.kotvicích prvků), povrchová úprava. Kompletní specifikace viz výpis klempířských výrobků.</i>					
151	K	764694N18	K-18 - D+M Rohový profil pro napojení pásu pojistné hydroizolace modifik. asfaltových pásů, poplastovaný plech tl. 0,6mm, r.š. 200mm	bm	54,660	315,00	17 217,90	CS VLASTNÍ
	P		<i>Poznámka k položce: Kompletní provedení dle specifikace PD a TZ vč. všech souvisejících prací dodávek, příslušenství a komponentů dle výpisu. V jednotkové ceně započítáno: dodávka, výroba, montáž/osazení/kotvení (vč.kotvicích prvků), povrchová úprava. Kompletní specifikace viz výpis klempířských výrobků.</i>					
152	K	764694N19	K-19 - D+M Okapnice pro napojení střešní povlakové hydroizolace z PVC-P folie, poplastovaný plech tl. 0,6mm, r.š. 250mm	bm	54,660	375,00	20 497,50	CS VLASTNÍ
	P		<i>Poznámka k položce: Kompletní provedení dle specifikace PD a TZ vč. všech souvisejících prací dodávek, příslušenství a komponentů dle výpisu. V jednotkové ceně započítáno: dodávka, výroba, montáž/osazení/kotvení (vč.kotvicích prvků), povrchová úprava. Kompletní specifikace viz výpis klempířských výrobků.</i>					
153	K	764694N20	K-20 - D+M Lemování okraje střechy - závětrná lišta, poplastovaný plech tl. 0,6mm, r.š. 350mm	bm	125,930	450,00	56 668,50	CS VLASTNÍ
	P		<i>Poznámka k položce: Kompletní provedení dle specifikace PD a TZ vč. všech souvisejících prací dodávek, příslušenství a komponentů dle výpisu. V jednotkové ceně započítáno: dodávka, výroba, montáž/osazení/kotvení (vč.kotvicích prvků), povrchová úprava. Kompletní specifikace viz výpis klempířských výrobků.</i>					
154	K	764694N21	K-21 - D+M Hliníkový větrací okapní pás v. 80mm, účinná plocha min. 50%, š. 80mm	bm	54,660	270,00	14 758,20	CS VLASTNÍ
	P		<i>Poznámka k položce: Kompletní provedení dle specifikace PD a TZ vč. všech souvisejících prací dodávek, příslušenství a komponentů dle výpisu. V jednotkové ceně započítáno: dodávka, výroba, montáž/osazení/kotvení (vč.kotvicích prvků), povrchová úprava. Kompletní specifikace viz výpis klempířských výrobků.</i>					
155	K	764002871	Demontáž oplechování konstrukci a okapového systému do suti	m	647,810	45,00	29 151,45	CS ÚRS 2018 01
156	K	998764202	Přesun hmot procentní pro konstrukce klempířské	%	3 321,000	2,50	8 302,50	CS ÚRS 2018 01
D	766		Konstrukce truhlářské				2 141 600,00	
157	K	766692N01	P-1 - D+M Plastové okno dvoukřídle, včetně vnitřního parapetu, 1750x1750mm	ks	62,000	26 200,00	1 624 400,00	CS VLASTNÍ
	P		<i>Poznámka k položce: Kompletní provedení dle specifikace PD a TZ vč. všech souvisejících prací dodávek, příslušenství a komponentů dle výpisu. V jednotkové ceně započítáno: dodávka, výroba, montáž/osazení/kotvení (vč.kotvicích prvků), povrchová úprava. Kompletní specifikace viz výpis plastových výrobků.</i>					
158	K	766692N02	P-2 - D+M Plastové okno dvoukřídle, včetně vnitřního parapetu, 1600x800mm	ks	10,000	17 350,00	173 500,00	CS VLASTNÍ

PČ	Typ	Kód	Popis	MJ	Množství	J.cena [CZK]	Cena celkem [CZK]	Cenová soustava
	P		<i>Poznámka k položce: Kompletní provedení dle specifikace PD a TZ vč. všech souvisejících prací dodávek, příslušenství a komponentů dle výpisu. V jednotkové ceně započítáno: dodávka, výroba, montáž/osazení/kotvení (vč.kotvicích prvků), povrchová úprava. Kompletní specifikace viz výpis plastových výrobků.</i>					
159	K	766692N03	P-3 - D+M Střešní plastový světlík, bodový pevný, 900x1200mm	ks	5,000	37 500,00	187 500,00	CS VLASTNÍ
	P		<i>Poznámka k položce: Kompletní provedení dle specifikace PD a TZ vč. všech souvisejících prací dodávek, příslušenství a komponentů dle výpisu. V jednotkové ceně započítáno: dodávka, výroba, montáž/osazení/kotvení (vč.kotvicích prvků), povrchová úprava. Kompletní specifikace viz výpis plastových výrobků.</i>					
160	K	766692N04	P-4 - D+M Exteriérová větrací mřížka přetlaková s horizontálními žaluziemi, ze stabilního mrazuvzdorného plastu, 350x350mm	ks	1,000	1 470,00	1 470,00	CS VLASTNÍ
	P		<i>Poznámka k položce: Kompletní provedení dle specifikace PD a TZ vč. všech souvisejících prací dodávek, příslušenství a komponentů dle výpisu. V jednotkové ceně započítáno: dodávka, výroba, montáž/osazení/kotvení (vč.kotvicích prvků), povrchová úprava. Kompletní specifikace viz výpis plastových výrobků.</i>					
161	K	766692N05	P-5 - D+M Exteriérová větrací mřížka s horizontálními žaluziemi, ze stabilního mrazuvzdorného plastu, prům. 150mm	ks	1,000	790,00	790,00	CS VLASTNÍ
	P		<i>Poznámka k položce: Kompletní provedení dle specifikace PD a TZ vč. všech souvisejících prací dodávek, příslušenství a komponentů dle výpisu. V jednotkové ceně započítáno: dodávka, výroba, montáž/osazení/kotvení (vč.kotvicích prvků), povrchová úprava. Kompletní specifikace viz výpis plastových výrobků.</i>					
162	K	766692N06	P-6 - D+M Exteriérová větrací mřížka přetlaková s horizontálními žaluziemi, ze stabilního mrazuvzdorného plastu, 200x200mm	ks	2,000	970,00	1 940,00	CS VLASTNÍ
	P		<i>Poznámka k položce: Kompletní provedení dle specifikace PD a TZ vč. všech souvisejících prací dodávek, příslušenství a komponentů dle výpisu. V jednotkové ceně započítáno: dodávka, výroba, montáž/osazení/kotvení (vč.kotvicích prvků), povrchová úprava. Kompletní specifikace viz výpis plastových výrobků.</i>					
163	K	766692N07	P-7 - D+M Exteriérová větrací mřížka přetlaková s horizontálními žaluziemi, ze stabilního mrazuvzdorného plastu, 400x400mm	ks	1,000	2 200,00	2 200,00	CS VLASTNÍ
	P		<i>Poznámka k položce: Kompletní provedení dle specifikace PD a TZ vč. všech souvisejících prací dodávek, příslušenství a komponentů dle výpisu. V jednotkové ceně započítáno: dodávka, výroba, montáž/osazení/kotvení (vč.kotvicích prvků), povrchová úprava. Kompletní specifikace viz výpis plastových výrobků.</i>					
164	K	766692N08	P-8 - D+M Dvoustupňová střešní vpust', s integrovanou manžetou, prům. 100mm	ks	3,000	4 370,00	13 110,00	CS VLASTNÍ
	P		<i>Poznámka k položce: Kompletní provedení dle specifikace PD a TZ vč. všech souvisejících prací dodávek, příslušenství a komponentů dle výpisu. V jednotkové ceně započítáno: dodávka, výroba, montáž/osazení/kotvení (vč.kotvicích prvků), povrchová úprava. Kompletní specifikace viz výpis plastových výrobků.</i>					
165	K	766692N09	P-9 - D+M Větrací komínky PVC s dešťovou krytkou, s integrovanou manžetou pro napojení PVC střešní folie	ks	16,000	1 490,00	23 840,00	CS VLASTNÍ
	P		<i>Poznámka k položce: Kompletní provedení dle specifikace PD a TZ vč. všech souvisejících prací dodávek, příslušenství a komponentů dle výpisu. V jednotkové ceně započítáno: dodávka, výroba, montáž/osazení/kotvení (vč.kotvicích prvků), povrchová úprava. Kompletní specifikace viz výpis plastových výrobků.</i>					
166	K	766692N10	P-10 - D+M Exteriérová větrací mřížka s horizontálními žaluziemi, ze stabilního mrazuvzdorného plastu, 1700x100mm	ks	18,000	750,00	13 500,00	CS VLASTNÍ
	P		<i>Poznámka k položce: Kompletní provedení dle specifikace PD a TZ vč. všech souvisejících prací dodávek, příslušenství a komponentů dle výpisu. V jednotkové ceně započítáno: dodávka, výroba, montáž/osazení/kotvení (vč.kotvicích prvků), povrchová úprava. Kompletní specifikace viz výpis plastových výrobků.</i>					
167	K	766692N11	P-11 - D+M Exteriérová větrací mřížka s horizontálními žaluziemi, ze stabilního mrazuvzdorného plastu, 1350x100mm	ks	10,000	650,00	6 500,00	CS VLASTNÍ
	P		<i>Poznámka k položce: Kompletní provedení dle specifikace PD a TZ vč. všech souvisejících prací dodávek, příslušenství a komponentů dle výpisu. V jednotkové ceně započítáno: dodávka, výroba, montáž/osazení/kotvení (vč.kotvicích prvků), povrchová úprava. Kompletní specifikace viz výpis plastových výrobků.</i>					
168	K	766629214	Příplatek k montáži oken rovně ostění připojovací spára do 15 mm - páska	m	491,650	150,00	73 747,50	CS ÚRS 2018 01
	P		<i>Poznámka k položce: Specifikace: -vnitřní parotěsná páska -vnější vodotěsná paropropustná páska</i>					
169	K	998766202	Přesun hmot procentní pro konstrukce truhlářské	%	21 225,000	0,90	19 102,50	CS ÚRS 2018 01

PČ	Typ	Kód	Popis	MJ	Množství	J.cena [CZK]	Cena celkem [CZK]	cenová soustava
							285 324,00	
D		767	Konstrukce zámečnické					
170	K	767693N01	Z-1 - D+M Oblouková vchodová stříška z AL lakovaných profilů, výplň komůrkový polykarbonát odolný UV, 1600x700mm <i>Poznámka k položce: Kompletní provedení dle specifikace PD a TZ vč. všech souvisejících prací dodávek, příslušenství a komponentů dle výpisu. V jednotkové ceně započítáno: dodávka, výroba, montáž/osazení/kotvení (vč.kotvicích prvků), povrchová úprava. Kompletní specifikace viz výpis zámečnických výrobků.</i>	ks	1,000	18 000,00	18 000,00	CS VLASTNÍ
171	K	767693N02	Z-2 - D+M Nerez držáky sněhových tyčových zachytávačů s integrovanou manžetou pro PVC folie, 100x300x130mm <i>Poznámka k položce: Kompletní provedení dle specifikace PD a TZ vč. všech souvisejících prací dodávek, příslušenství a komponentů dle výpisu. V jednotkové ceně započítáno: dodávka, výroba, montáž/osazení/kotvení (vč.kotvicích prvků), povrchová úprava. Kompletní specifikace viz výpis zámečnických výrobků.</i>	ks	50,000	1 750,00	87 500,00	CS VLASTNÍ
172	K	767693N03	Z-3 - D+M Sněhové zachytávače - pozinkované tyče (trubky) max. prům. 28mm <i>Poznámka k položce: Kompletní provedení dle specifikace PD a TZ vč. všech souvisejících prací dodávek, příslušenství a komponentů dle výpisu. V jednotkové ceně započítáno: dodávka, výroba, montáž/osazení/kotvení (vč.kotvicích prvků), povrchová úprava. Kompletní specifikace viz výpis zámečnických výrobků.</i>	m	115,220	375,00	43 207,50	CS VLASTNÍ
173	K	767693N04	Z-4 - D+M Střešní výlez - plechový poklop, 600x900mm, rám z L-profilu, plech - AL plech, hmotnost 1ks - 15,7kg <i>Poznámka k položce: Kompletní provedení dle specifikace PD a TZ vč. všech souvisejících prací dodávek, příslušenství a komponentů dle výpisu. V jednotkové ceně započítáno: dodávka, výroba, montáž/osazení/kotvení (vč.kotvicích prvků), povrchová úprava. Kompletní specifikace viz výpis zámečnických výrobků.</i>	ks	2,000	10 500,00	21 000,00	CS VLASTNÍ
174	K	767693N05	H-1P - D+M Vnější AL dveře, jednokřídlé, plné, AL profily s PTM, otvor 1250x2080mm <i>Poznámka k položce: Kompletní provedení dle specifikace PD a TZ vč. všech souvisejících prací dodávek, příslušenství a komponentů dle výpisu. V jednotkové ceně započítáno: dodávka, výroba, montáž/osazení/kotvení (vč.kotvicích prvků), povrchová úprava. Kompletní specifikace viz výpis hliníkových výrobků.</i>	ks	1,000	55 700,00	55 700,00	CS VLASTNÍ
175	K	767693N06	H-2P - D+M Vnější AL dveře, jednokřídlé, plné, AL profily s PTM, otvor 1250x2100mm <i>Poznámka k položce: Kompletní provedení dle specifikace PD a TZ vč. všech souvisejících prací dodávek, příslušenství a komponentů dle výpisu. V jednotkové ceně započítáno: dodávka, výroba, montáž/osazení/kotvení (vč.kotvicích prvků), povrchová úprava. Kompletní specifikace viz výpis hliníkových výrobků.</i>	ks	1,000	55 700,00	55 700,00	CS VLASTNÍ
176	K	998767202	Přesun hmot procentní pro zámečnické konstrukce	%	2 811,000	1,50	4 216,50	CS ÚRS 2018 01
D		781	Dokončovací práce - obklady					
177	K	781414112	Montáž obkladaček vnitřních keramických pravouhých lepených flexibilním lepidlem "výměna výplní otvorů_předpoklad-bude upřesněno při realizaci stavby" 25,0 Součet	m2	25,000	790,00	19 750,00	CS ÚRS 2018 01
178	M	597610R22	dodávka vnitřních obkladaček keramických - specifikace dle PD a TZ <i>Poznámka k položce: V jednotkové ceně zahrnutý náklady na veškeré dopřky a příslušenství dle PD a TZ. (listely, dekory - specifikované v PD)</i>	m2	27,500	300,00	8 250,00	
179	K	781419191	Příplatek k montáži obkladů vnitřních za plochu do 10 m2	m2	25,000	70,00	1 750,00	CS ÚRS 2018 01
180	K	781469196	Příplatek k montáži obkladů vnitřních za spáry tmelem	m2	25,000	75,00	1 875,00	CS ÚRS 2018 01
181	K	781494R15	Příplatek k vnitřním obkladům za dodávku a montáž ukončovacích, rohových a koutových profilů <i>Poznámka k položce: Množství/rozsah - VZTAŽEN NA CELKOVOU PLOCHU vnitřních obkladů. (specifikace materiálů dle PD a TZ)</i>	m2	25,000	130,00	3 250,00	CS VLASTNÍ
182	K	978059511	Odsekání a odebrání obkladů stěn z vnitřních obkladaček plochy do 1 m2 "výměna výplní otvorů_předpoklad-bude upřesněno při realizaci stavby" 25,0 Součet	m2	25,000	115,00	2 875,00	CS ÚRS 2018 01
183	K	998781202	Přesun hmot procentní pro obklady keramické	%	378,000	3,50	1 323,00	CS ÚRS 2018 01



PČ	Typ	Kód	Popis	MJ	Množství	J.cena [CZK]	Cena celkem [CZK]	Cenová soustava	
D 783			Dokončovací práce - nátěry						24 503,86
184	K	783306801	Odstranění nátěru ze zámečnických a klempířských konstrukcí obroušením	m2	35,500	45,00	1 597,50	CS ÚRS 2018 01	
	VV		"stávající konstrukce a prvky _ předpoklad-bude upřesněno při realizaci stavby" 35,5				35,500		
	VV		Součet				35,500		
185	K	783306809	Odstranění nátěru ze zámečnických a klempířských konstrukcí okartáčováním	m2	35,500	27,00	958,50	CS ÚRS 2018 01	
186	K	783314201	Základní antikorozní jednonásobný syntetický standardní nátěr zámečnických a klempířských konstrukcí	m2	35,500	115,00	4 082,50	CS ÚRS 2018 01	
187	K	783317101	Krycí jednonásobný syntetický standardní nátěr zámečnických a klempířských konstrukcí	m2	71,000	115,00	8 165,00	CS ÚRS 2018 01	
	VV		35,5*2 'Přepočteně koeficientem množství				71,000		
188	K	783923171	Penetrační nátěr hrubých betonových podlah	m2	970,036	10,00	9 700,36	CS ÚRS 2018 01	
	VV		"skladba střešní koe_S1-S3_vyrovnaní podkladu" 886,605+77,9+6,531				970,036		
	VV		Součet				970,036		
D 784			Dokončovací práce - malby a tapety						87 653,29
189	K	784121001	Oškrabání malby v místnostech výšky do 3,80 m	m2	591,650	19,00	11 241,35	CS ÚRS 2018 01	
	VV		(předpoklad_bude upřesněno při realizaci stavby)						
	VV		"výměna výplní otvorů_dotčené plochy" 1,0*491,65				491,650		
	VV		Mezisoučet				491,650		
	VV		"oprava dotčených ploch svislých" 70,0				70,000		
	VV		"oprava dotčených ploch vodorovných" 30,0				30,000		
	VV		Součet				591,650		
190	K	784181101	Základní akrylátová jednonásobná penetrace podkladu v místnostech výšky do 3,80m	m2	812,893	27,00	21 948,11	CS ÚRS 2018 01	
	VV		(předpoklad_bude upřesněno při realizaci stavby)						
	VV		"výměna výplní otvorů" 221,243+491,65				712,893		
	VV		"oprava dotčených ploch svislých" 70,0				70,000		
	VV		"oprava dotčených ploch vodorovných" 30,0				30,000		
	VV		Součet				812,893		
191	K	784221101	Dvounásobné bílé malby ze směsí za sucha dobře otěruvzdorných v místnostech do 3,80 m	m2	812,893	67,00	54 463,83	CS ÚRS 2018 01	
D M			Práce a dodávky M						133 905,00
D 21-M			Elektromontáže						116 905,00
192	K	38010001	Vychozí revize	hod	25,000	400,00	10 000,00	CS VLASTNÍ	
193	K	38010002	Spolupráce s revizním technikem	hod	8,000	300,00	2 400,00	CS VLASTNÍ	
194	K	210220022	Vedení uzem FeZn d 8,10 mm v zemi	m	82,000	65,00	5 330,00	CS VLASTNÍ	
195	K	210220101	Vod svod FeZn d10,Al10,Cu8 +podpery	m	480,000	115,00	55 200,00	CS VLASTNÍ	
196	K	210220201	Tyc jímací,upev-stres hřeb 3m	kus	12,000	330,00	3 960,00	CS VLASTNÍ	
197	K	2102203010	Svorka hromosvodova SS	kus	180,000	33,00	5 940,00	CS VLASTNÍ	
198	K	2102203012	Svorka hromosvodova SR 03	kus	18,000	65,00	1 170,00	CS VLASTNÍ	
199	K	2102203020	Svorka hromosvodova SK	kus	45,000	55,00	2 475,00	CS VLASTNÍ	
200	K	2102203021	Svorka hromosvodova SZ	kus	10,000	55,00	550,00	CS VLASTNÍ	
201	K	2102203022	Svorka hromosvodova SO	kus	6,000	55,00	330,00	CS VLASTNÍ	
202	K	2102203027	Svorka hromosvodova ST 05	kus	2,000	55,00	110,00	CS VLASTNÍ	
203	K	210220361	Zemnic tycovy,příp.zaraz do 2m	kus	8,000	290,00	2 320,00	CS VLASTNÍ	
204	K	210220372	Uhelník ochran,trubka+držaky-zed	kus	10,000	150,00	1 500,00	CS VLASTNÍ	
205	K	210220391	Vodive spoj ochr trubky s vodícem	kus	10,000	137,00	1 370,00	CS VLASTNÍ	
206	K	210220401	Stítek smalt,um hmota-oznac svodu	kus	10,000	39,00	390,00	CS VLASTNÍ	
207	K	210220431	Tvarování mont dílu-jímace,tr.uhel	kus	12,000	55,00	660,00	CS VLASTNÍ	

PČ	Typ	Kód	Popis	MJ	Množství	J.cena [CZK]	Cena celkem [CZK]	cenová soustava
208	K	50435102	Práce při odkopávání svodu na	hod	18,000	250,00	4 500,00	CS VLASTNÍ
	P		<i>Poznámka k položce: stavající uzemnění</i>					
209	K	5043512	Demontáž stavající instalace	hod	187,000	100,00	18 700,00	CS VLASTNÍ
	D	24-M	Montáže vzduchotechnických zařízení				17 000,00	
210	K	24-M_R01	VZT zařízení č.1 _ demontáže (pro zpětné využití), přesuny, zpětné osazení, zapojení, revize a uvedení do provozu	kus	1,000	8 500,00	8 500,00	CS VLASTNÍ
	P		<i>Poznámka k položce: Kompletní provedení dle specifikace PD a TZ včetně všech přímo souvisejících činností, prací a dodávek.</i>					
211	K	24-M_R02	VZT zařízení č.2 _ demontáže (pro zpětné využití), přesuny, zpětné osazení, zapojení, revize a uvedení do provozu	kus	1,000	8 500,00	8 500,00	CS VLASTNÍ
	P		<i>Poznámka k položce: Kompletní provedení dle specifikace PD a TZ včetně všech přímo souvisejících činností, prací a dodávek.</i>					
	D	HZS	Hodinové zúčtovací sazby				72 000,00	
212	K	HZS2221	Hodinová zúčtovací sazba	hod	360,000	200,00	72 000,00	CS ÚRS 2018 01
	P		<i>Poznámka k položce: Specifikace : -demontáž větracích mřížek -opatrná demontáž čidla (zpětná montáž) -opatrná demontáž el. krabice (přepojení do nové krabice) -opatrná demontáž směrových reproduktorů vč. konzoly (zpětná montáž)  -ostatní, jinde neuvedené, práce a činnosti "nezměřitelné práce _ viz specifikace" 110,0 "ostatní, jinde neuvedené, nezměřitelné práce _ bude doloženo při realizaci stavby" 250,0 Součet</i>			110,000 250,000 360,000		
	D	N00	Nepojmenované, ostatní práce a dodávky				0,00	
213	K	N00_015R01	POLOŽKA NEOBSAZENA _ NENACEŇOVAT		0,000		0,00	CS VLASTNÍ
	D	Ostatní	Ostatní				73 640,13	
	D	OST2	Ostatní konstrukce, práce a dodávky				73 640,13	
214	K	OST2_R01	Demontáže střešních světlíků (cca 900/1200 mm) včetně demontáží přímo souvisejících prvků a dotčených konstrukcí	kus	5,000	2 500,00	12 500,00	CS VLASTNÍ
	P		<i>Poznámka k položce: Kompletní provedení dle specifikace PD a TZ včetně všech přímo souvisejících prací a dodávek.</i>					
215	K	OST2_R01.1	Provedení stavebních úprav a doplnění dotčených konstrukcí po výměně střešních světlíků	kus	5,000	5 000,00	25 000,00	CS VLASTNÍ
	P		<i>Poznámka k položce: Kompletní provedení dle specifikace PD a TZ včetně všech přímo souvisejících prací a dodávek.</i>					
216	K	OST2_R02	Provedení ošetření stávajících nosných a pomocných stávajících dřevěných prvků střeš	m2	885,605	25,00	22 140,13	CS VLASTNÍ
	P		<i>Poznámka k položce: Kompletní provedení dle specifikace PD a TZ včetně všech přímo souvisejících prací a dodávek.</i>					
	VV		--obroušení a očištění stávajících konstrukcí					
	VV		-ošetření stávajících prvků _ dle specifikace PD a TZ vč. finální poruchové úpravy					
	VV		-ostatní, jinde neuvedené, potřebné práce/činnosti a dodávky					
	VV		"rozsah a obsah položky vztážen na půdorysnou plochu střešního pláště"					
	VV		"skladba střešní kce_S1" ((24,64*14,38)+(30,9*14,38)+(6,9*12,6))		885,605			
	VV		Součet		885,605			
217	K	OST2_R03	Demontáže konstrukcí stříšek (pro zpětnou montáž) + zpětná montáž na nové kotevní prvky vč. doplnění kce a obnovy povrchových úprav	m	2,000	5 000,00	10 000,00	CS VLASTNÍ

PČ	Typ	Kód	Popis	MJ	Množství	J.cena [CZK]	Cena celkem [CZK]	Cenová soustava
	P		<i>Poznámka k položce: Kompletní provedení dle specifikace PD a TZ včetně všech přímo souvisejících prací a dodávek.</i>					
	VV		"rozsah a obsah položky vztažen na půdorysnou plochu střešního pláště"					
	VV		2,0			2,000		
	VV		Součet			2,000		
218	K	OST2_R04	PŘÍPRAVNÉ PRÁCE _ viz specifikace	kpl.	1,000	1 500,00	1 500,00	CS VLASTNÍ
			<i>Poznámka k položce: Kompletní provedení dle specifikace PD a TZ včetně všech přímo souvisejících prací a dodávek.</i>					
	P		<i>PŘÍPRAVNÉ PRÁCE Krom bouracích prací a demontáží (viz samostatný odstavec) se jedná: -u stromů / keřů v blízkosti fasády budou ohnuty a vyvázány jejich větve tak, aby bylo zabráněno jejich poškození při provádění stavby – součást rozpočtu stavby</i>					
219	K	OST2_R06	Oprava a doplnění podlahových skladeb v místě nově osazených dveří	m2	1,000	2 500,00	2 500,00	CS VLASTNÍ
			<i>Poznámka k položce: Kompletní provedení dle specifikace PD a TZ včetně všech přímo souvisejících prací a dodávek.</i>					
	VV		"předpoklad_bude upřesněno při realizaci stavby" 1,0			1,000		
	VV		Součet			1,000		

## REKAPITULACE STAVBY

Kód: N18-177\_exp51a\_neuzn  
Stavba: SNÍŽENÍ ENERGETICKÉ NÁROČNOSTI OBJEKTŮ CHS FRÝDEK-MÍSTEK

KSO: 801 67  
Místo: Frýdek Místek  
CZ-CPV: 45000000-7

CC-CZ: 1274  
Datum: 28. 10. 2018  
CZ-CPA: 41.00.49

Zadavatel:  
ČR – HZS MS kraje

IČ:  
DIČ:

Uchazeč:  
Vyplň údaj

IČ: Vyplň údaj  
DIČ: Vyplň údaj

Projektant:  
INPROS FM s.r.o.

IČ:  
DIČ:

Zpracovatel:

IČ:  
DIČ:

Poznámka:  
Soupis prací je sestaven za využití položek Cenové soustavy ÚRS. Cenové a technické podmínky položek CS ÚRS, které nejsou uvedeny v soupisu prací (tzv. úvodní části katalogů) jsou neomezeně dále k dispozici na [www.cs-urs.cz](http://www.cs-urs.cz). Položky soupisu prací, které nemají ve sloupci „Cenová soustava“ uveden žádný údaj, nepochází z Cenové soustavy ÚRS (takové položky soupisu prací mají Cenovou soustavu „VLASTNÍ“). Ocenění "vlastní" položky: na základě odborných znalostí a zkušeností projektanta při realizaci obdobných zakázek za období 5-ti let, nebo na základě CN) Nedílnou součástí soupisu prací je projektová dokumentace vč. textových příloh, na kterou se položky soupisu prací odkazují

---

<b>Cena bez DPH</b>			<b>1 206 102,99</b>
---------------------	--	--	---------------------

	Sazba daně	Základ daně	Výše daně
DPH základní	21,00%	<b>1 206 102,99</b>	<b>253 281,63</b>
snížená	15,00%	<b>0,00</b>	<b>0,00</b>

<b>Cena s DPH</b>	<b>v</b>	<b>CZK</b>	<b>1 459 384,62</b>
-------------------	----------	------------	---------------------



Projektant

Zpracovatel

Datum a podpis:

Razítko

Datum a podpis:

Razítko

Objednavatel

Uchazeč

Datum a podpis:

Razítko

Datum a podpis:

Razítko

## REKAPITULACE OBJEKTŮ STAVBY A SOUPISŮ PRACÍ

Kód: N18-177\_exp51a\_neuzn

Stavba: SNÍŽENÍ ENERGETICKÉ NÁROČNOSTI OBJEKTŮ CHS FRÝDEK-MÍSTEK

Místo: Frýdek Místek

Datum: 28. 10. 2018

Zadavatel: ČR – HZS MS kraje

Projektant: INPROS FM s.r.o.

Uchazeč:

Zpracovatel:

Kód	Popis	Cena bez DPH [CZK]	Cena s DPH [CZK]
<b>Náklady z rozpočtů</b>		<b>1 206 102,99</b>	<b>1 459 384,62</b>
D.1.1_01_ neuznatel ne	SO 01 - PROVOZNÍ OBJEKT _ SEVERNÍ PŘÍSTAVBA	1 206 102,99	1 459 384,62

## KRYCÍ LIST SOUPISU PRACÍ

Stavba:

SNÍŽENÍ ENERGETICKÉ NÁROČNOSTI OBJEKTŮ CHS FRÝDEK-MÍSTEK

Objekt:

D.1.1\_01\_neuznatelne - SO 01 - PROVOZNÍ OBJEKT \_ SEVERNÍ PŘÍSTAVBA

KSO: 801 67  
Místo: Frýdek Místek

CC-CZ:  
Datum: 28. 10. 2018

Zadavatel:  
ČR – HZS MS kraje

IČ:  
DIČ:

Uchazeč:  
Vyplň údaj

IČ: Vyplň údaj  
DIČ: Vyplň údaj

Projektant:  
INPROS FM s.r.o.

IČ:  
DIČ:

Zpracovatel:

IČ:  
DIČ:

Poznámka:

Soupis prací je sestaven za využití položek cenové soustavy ÚRS. Cenové a technické podmínky položek CS ÚRS, které nejsou uvedeny v soupisu prací (tzv. úvodní části katalogů) jsou neomezeně dále k dispozici na [www.cs-urs.cz](http://www.cs-urs.cz). Položky soupisu prací, které nemají ve sloupci „Cenová soustava“ uveden žádný údaj, nepochází z Cenové soustavy ÚRS (takové položky soupisu prací mají Cenovou soustavu „VLASTNÍ“). Ocenění „vlastní“ položky: na základě odborných znalostí a zkušeností projektanta při realizaci obdobných zakázek za období 5-ti let, nebo na základě CN) Nedílnou součástí soupisu prací je projektová dokumentace vč. textových příloh, na kterou se položky soupisu prací plně odkazují

<b>Cena bez DPH</b>				<b>1 206 102,99</b>
		<b>Základ daně</b>	<b>Sazba daně</b>	<b>Výše daně</b>
DPH základní		1 206 102,99	21,00%	253 281,63
snížená		0,00	15,00%	0,00
<b>Cena s DPH</b>	<b>v</b>	<b>CZK</b>		<b>1 459 384,62</b>

---

Projektant

Zpracovatel

Datum a podpis:

Razítko

Datum a podpis:

Razítko

---

Objednavatel

Uchazeč

Datum a podpis:

Razítko

Datum a podpis:

Razítko



## REKAPITULACE ČLENĚNÍ SOUPISU PRACÍ

Stavba: SNIŽENÍ ENERGETICKÉ NÁROČNOSTI OBJEKTŮ CHS FRÝDEK-MÍSTEK  
Objekt: D.1.1\_01\_neuznatelne - SO 01 - PROVOZNÍ OBJEKT \_ SEVERNÍ PŘÍSTAVBA

Místo: Frýdek Místek  
Zadavatel: ČR – HZS MS kraje  
Uchazeč: Vyplň údaj

Datum: 28. 10. 2018  
Projektant: INPROS FM s.r.o.  
Zpracovatel:

Kód dílu - Popis

Cena celkem [CZK]

### Náklady ze soupisu prací

	<b>1 206 102,99</b>
HSV - Práce a dodávky HSV	43 129,23
997 - Přesun sutě	43 129,23
PSV - Práce a dodávky PSV	976 265,96
712 - Powlakové krytiny	594 297,73
762 - Konstrukce tesařské	257 644,73
764 - Konstrukce klempířské	124 323,50
M - Práce a dodávky M	186 707,80
21-M - Elektromontáže_MATERIÁLY/DODÁVKY	186 707,80

# SOUPIS PRACÍ

Stavba: SNÍŽENÍ ENERGETICKÉ NÁROČNOSTI OBJEKTŮ CHS FRÝDEK-MÍSTEK  
 Objekt: D.1.1\_01\_neuznatelne - SO 01 - PROVOZNÍ OBJEKT\_ SEVERNÍ PŘÍSTAVBA

Místo: Frýdek Místek  
 Zadavatel: ČR – HZS MS kraje  
 Uchazeč: Vyplň údaj

Datum: 28. 10. 2018  
 Projektant: INPROS FM s.r.o.  
 Zpracovatel:

PČ	Typ	Kód	Popis	MJ	Množství	J.cena [CZK]	Cena celkem [CZK]	Cenová soustava
<b>Náklady soupisu celkem</b>							<b>1 206 102,99</b>	
D	HSV		Práce a dodávky HSV				43 129,23	
D	997		Přesun sutě				43 129,23	
1	K	997013153	Vnitrostaveništní doprava sutí a vybouraných hmot pro budovy v do 12 m s omezením mechanizace	t	30,437	127,00	3 865,50	CS ÚRS 2018 01
2	K	997013831	Poplatek za uložení na skládce (skládkovně) stavebního odpadu bez rozlišení	t	30,437	750,00	22 827,75	CS ÚRS 2018 01
			<i>Poznámka k položce: Stavební odpad bez rozlišení.</i>					
3	K	997321511	Vodorovná doprava sutí a vybouraných hmot po suchu do 1 km	t	30,437	260,00	7 913,62	CS ÚRS 2018 01
4	K	997321519	Příplatek ZKD 1km vodorovné dopravy sutí a vybouraných hmot po suchu	t	304,370	17,00	5 174,29	CS ÚRS 2018 01
			<i>vv</i> 30,437*10 'Přepočtené koeficientem množství		304,370			
5	K	997321611	Nakládání nebo překládání sutí a vybouraných hmot	t	30,437	110,00	3 348,07	CS ÚRS 2018 01
D	PSV		Práce a dodávky PSV				976 265,96	
D	712		Povlakové krytiny				594 297,73	
6	K	712400831	Odstranění povlakové krytiny střech od 10 do 30° jednovrstvé	m2	924,000	15,00	13 860,00	CS ÚRS 2018 01
			<i>vv</i> "střešní skladby_BP_S1" (880,0*1,05)		924,000			
			<i>vv</i> Součet		924,000			
7	K	712400834	Příplatek k odstranění povlakové krytiny střech do 30° ZKD vrstvu	m2	924,000	2,00	1 848,00	CS ÚRS 2018 01
			<i>vv</i> "střešní skladby_BP_S1" (880,0*1,05)		924,000			
			<i>vv</i> Součet		924,000			
8	K	712525R01	Střešní povlaková krytina , mechanicky kotvená do nosného podkladu, PVC-P folie tl. 1.5 mm - kompletní, systémové provedení	m2	940,055	595,00	559 332,73	CS VLASTNÍ
			<i>Poznámka k položce: Cena obsahuje kompletní systémové řešení jednoho výrobce (líšty, doplňky, příslušenství, řešení detailů a ukončení)</i>					
			<i>-střešní krytina je navržena rozměrově stálá střešní hydroizolační fólie z PVC-P tloušťky DLE ZADÁVACÍ DOKUMENTACE ; fólie vyztužena PES tkaninou; Součástí dodávky střešní krytiny jsou veškeré přechodové a ukončovací profily z poplastovaného plechu (přechod krytiny na svislé konstrukce, ukončovací a přítláčné líšty apod.)</i>					
			<i>-podkladní ochranná separační vrstva (např. geotextilie 300 g/m2).</i>					
			<i>Součástí dodávky povlakové krytiny je dále ošetření prostupů střechou/terasou - budou využity typové doplňky ze sortimentu použité povlakové krytiny</i>					
			<i>(tj. manžety s otvorem 2/3 průměru prostupu, doplňková fólie bude vytažena na prostupující potrubí do výšky min.150mm na úroveň střešní krytiny, fólie bude stažena systémovou plechovou objímkou a spoj ztmelem PU tmelem)</i>					
			<i>Hydroizolace bude ukončena na prostupujících konstrukcích a u stěn min. 150 mm nad vnější povrch přiléhající střešní plochy, u atky bude ukončena na koruně.</i>					
			<i>vv</i> "kompletní provedení dle specifikace PD a TZ vč. všech souvisejících prací a dodávek"					
			<i>vv</i> KOMPLETNÍ SYSTÉMOVÉ ŘEŠENÍ ROVNÝCH STŘECH / TERAS					
			<i>vv</i> -mechanické kotvení přes všechny vrstvy střešního pláště do nosné konstrukce					

PČ	Typ	Kód	Popis	MJ	Množství	J.cena [CZK]	Cena celkem [CZK]	Cenová soustava
	VV		v jednotkové ceně zahrnutý náklady na veškeré systémové lišty, profily, doplňky, příslušenství, detaily					
	VV		v jednotkové ceně zahrnutý všechny prořezy a navýšení materiálů					
	VV		"skladba střešní kce_S1" ((24,64*14,38)+(30,9*14,38)+(6,9*12,6))+121,0*0,45			940,055		
	VV		Součet			940,055		
9	K	998712202	Přesun hmot procentní pro krytiny povlakové	%	5 502,000	3,50	19 257,00	CS ÚRS 2018 01
	D	762	Konstrukce tesařské				257 644,73	
10	K	762083121	Impregnace řeziva proti dřevokaznému hmyzu, houbám a plísním	m3	29,225	250,00	7 306,25	CS ÚRS 2018 01
11	K	762341210	Montáž bednění střech rovných a šikmých sklonu do 60° z hrubých prken na sraz	m2	885,605	45,00	39 852,23	CS ÚRS 2018 01
	VV		"skladba střešní kce_S1" ((24,64*14,38)+(30,9*14,38)+(6,9*12,6))			885,605		
	VV		Součet			885,605		
12	M	60511022	řezivo jehličnaté - tl. 25-32 mm , jakost I	m3	29,225	6 000,00	175 350,00	CS ÚRS 2018 01
	VV		885,605*0,033 Přepočtené koeficientem množství			29,225		
13	K	762341811	Demontáž bednění střech z prken	m2	924,000	20,00	18 480,00	CS ÚRS 2018 01
	VV		"střešní skladby_BP_S1" (880,0*1,05)			924,000		
	VV		Součet			924,000		
14	K	762395000	Spojovací prostředky pro montáž krovu, bednění, latování, světlíky, klíny	m3	29,225	350,00	10 228,75	CS ÚRS 2018 01
15	K	998762202	Přesun hmot procentní pro kce tesařské	%	2 571,000	2,50	6 427,50	CS ÚRS 2018 01
	D	764	Konstrukce klempířské				124 323,50	
16	K	764001821	Demontáž krytiny ze svitků nebo tabulí do suti	m2	924,000	130,00	120 120,00	CS ÚRS 2018 01
	P		Poznámka k položce: V jednotkové ceně zahrnutý náklady na demontáže veškerých přímo souvisejících doplňků/příslušenství/konstrukci/oplechování.					
	VV		"střešní skladby_BP_S1" (880,0*1,05)			924,000		
	VV		Součet			924,000		
17	K	998764202	Přesun hmot procentní pro konstrukce klempířské	%	1 201,000	3,50	4 203,50	CS ÚRS 2018 01
	D	M	Práce a dodávky M				186 707,80	
	D	21-M	Elektromontáže MATERIÁLY/DODÁVKY				186 707,80	
18	K	15614225	Drat AlMgSi 8	m	480,000	57,00	27 360,00	CS VLASTNÍ
19	K	15614230	Drat FeZn p 10	kg	55,160	125,00	6 895,00	CS VLASTNÍ
20	K	35412900	Stítek c. ...pro oznac.svodu	kus	10,000	15,00	150,00	CS VLASTNÍ
21	K	35441039	Tyc jímací AlMgSi 1,5m	kus	11,000	570,00	6 270,00	CS VLASTNÍ
22	K	35441040	Tyc jímací AlMgSi 2m	kus	1,000	635,00	635,00	CS VLASTNÍ
23	K	35441041	Drzak DOH UNI	kus	22,000	375,00	8 250,00	CS VLASTNÍ
24	K	35441042	Izolacní tyc IZT-J930	kus	22,000	390,00	8 580,00	CS VLASTNÍ
25	K	35441420	Podpera ved do zdi PV02 200mm	kus	100,000	29,00	2 900,00	CS VLASTNÍ
26	K	35441540	Podpera ved ploch st PV21 100	kus	300,000	97,00	29 100,00	CS VLASTNÍ
27	K	35441830	Uhelník ochr OU vodíc d6-12mm/	kus	10,000	230,00	2 300,00	CS VLASTNÍ
28	K	35441840	Drzak ochr uhelník DUz do zdi	kus	20,000	57,00	1 140,00	CS VLASTNÍ
29	K	35441875	Svorka kriz SK vodíc d6-10mm	kus	45,000	35,00	1 575,00	CS VLASTNÍ
30	K	35441885	Svorka spoj SS lano d8-10mm	kus	180,000	29,00	5 220,00	CS VLASTNÍ
31	K	35441905	Svorka pripoj SO d6-12mm	kus	6,000	45,00	270,00	CS VLASTNÍ
32	K	35441925	Svorka zkuseb SZ lano d6-12mm	kus	10,000	57,00	570,00	CS VLASTNÍ
33	K	35441939	Svorka vodov ST 05 G1 1/2"	kus	2,000	123,00	246,00	CS VLASTNÍ
34	K	35441996	Svorka vodov SR 03 pasek/d6-12	kus	20,000	75,00	1 500,00	CS VLASTNÍ

PČ	Typ	Kód	Popis	MJ	Množství	J.cena [CZK]	Cena celkem [CZK]	Cenová soustava
P			<i>Poznámka k položce: vc.bandaze a asfaltovani</i>					
35	K	35442090	Zemnic tyč ZTT2+SR03	kus	8,000	490,00	3 920,00	CS VLASTNÍ
36	K	460030011	Sejmutí drnu	m2	16,800	43,00	722,40	CS VLASTNÍ
37	K	460030071	Bourání živých povrchů do 5 cm	m2	8,000	290,00	2 320,00	CS VLASTNÍ
38	K	460030081	Rezáni spary v asfaltu, betonu	m	16,000	370,00	5 920,00	CS VLASTNÍ
39	K	460050602	Jama vykop ručně zem4	m3	6,000	1 350,00	8 100,00	CS VLASTNÍ
40	K	460080101	Beton, základ - rozbourání	m3	1,200	2 700,00	3 240,00	CS VLASTNÍ
41	K	460120002	Zahoz jamy zem4	m3	6,000	470,00	2 820,00	CS VLASTNÍ
42	K	460200174	Kabel ryhy s 35 hl 90 zem4	m	64,000	290,00	18 560,00	CS VLASTNÍ
43	K	460300006	Hutnění zeminy do 20 cm	m3	26,160	115,00	3 008,40	CS VLASTNÍ
44	K	460560174	Zahoz ryhy s 35 cm hl 90 cm zem4	m	64,000	190,00	12 160,00	CS VLASTNÍ
45	K	460620001	Položení drnu	m2	16,800	30,00	504,00	CS VLASTNÍ
46	K	460620006	Osetí povrchu travou	m2	16,800	45,00	756,00	CS VLASTNÍ
47	K	460620014	Provizorní úprava terénu zem4	m2	28,400	65,00	1 846,00	CS VLASTNÍ
48	K	460650023	Vozovka z betonu 15 cm	m2	8,000	1 200,00	9 600,00	CS VLASTNÍ
49	K	461620018	Úprava povrchu asfaltem	m2	8,000	950,00	7 600,00	CS VLASTNÍ
50	K	461630002	Poplatek za likvidaci škodl.odpadu	kus	1,000	2 500,00	2 500,00	CS VLASTNÍ
51	K	6005926	Travní směs	kg	1,000	170,00	170,00	CS VLASTNÍ

