


# Smlouva o dílo VÝSTAVBA CHODNÍKŮ A PARKOVACÍCH STÁNÍ NA UL. ČS. ARMÁDY

(dále jen SOD)

---

## I. Smluvní strany a pověření

1. Objednatel : **Město Slavkov u Brna**  
Palackého náměstí 65  
684 01 Slavkov u Brna  
IČ: 00292311  
Bankovní spojení: Komerční banka Vyškov a.s., expozitura Slavkov u Brna  
č. ú.: 729731/0100  
zastoupená panem Bc. Michalem Boudným, starostou  
(dále jen Objednatel)
2. Zhotovitel:  
**IDS – Inženýrské a dopravní stavby Olomouc a.s.**  
Albertova 229/21  
779 00 Olomouc  
zapsán v obchodním rejstříku vedeném Krajským soudem v Ostravě, oddíl B, vložka 2419  
zastoupen: Ing. Petrem Buchtou, předsedou představenstva  
IČ: 258 69 523  
DIČ: CZ25869523  
Bankovní spojení: Komerční banka a.s., ČSOB a.s.  
Číslo účtu: 27-4176700287/0100, 17622113/0300  
(dále jen Zhotovitel)
3. Objednatel pověřil:
- a) jednáním a úkony v technických záležitostech této smlouvy a stavebním dozorem:
- 
- b) jednáním a úkony ve smluvních záležitostech smlouvy:  
Bc. Michal Boudný, starosta

4. Zhotovitel pověřil:

a) jednáním a úkony ve smluvních záležitostech této smlouvy:

Ing. Petr Buchta, předseda představenstva



b) jednáním a úkony v technických záležitostech této smlouvy:



c) výkonem předmětu této smlouvy:



Ke změně pověřených pracovníků nebo rozsahu jejich oprávnění postačí oznámení druhé smluvní straně doporučeným dopisem nebo zápisem do stavebního deníku (SD).

## II. Předmět smlouvy

2.1 Předmětem veřejné zakázky jsou stavební práce na opravě povrchu místní komunikace s asfaltovým povrchem, realizaci nových podélných parkovacích stání a chodníku z betonové dlažby. Rozsah předmětu díla je především dán, projektovou dokumentací, zpracovaným výkazem výměr a vydaným stavebním povolením. Rozsah a kvalita předmětu smlouvy je dána:

a) Příloha č. 1 SOD      Položkový rozpočet stavby dle cenové nabídky (dále jen příloha č. 1)

b) Příslušnými ČSN, EN, příp. DIN a obecně závaznými předpisy ČR platnými v době provádění díla. Pro potřeby této smlouvy se strany dohodly, že doporučené požadavky platných norem nemající vliv na zvýšení smluvní ceny díla, nebo snížení kvality díla, se stávají závaznými.

Součástí plnění zhotovitele je zajištění veškerých podmínek uvedených v dokumentech dle čl. 2.2 odst. a) a b), i když jsou tyto podmínky uvedeny jako závazek nebo povinnost objednatele, resp. stavebníka, ale pouze do výše plnění rozsahu, ceny a dodacích podmínek, zhotovitelem podle této SOD.

Součástí předmětu díla jsou také tyto činnosti:

a) veškeré práce a dodávky související s požárními předpisy, bezpečnostními opatřeními na ochranu lidí a majetku (zejména osob v místech dotčených stavbou),

b) veškeré práce a dodávky související s požárními předpisy, bezpečnostními opatřeními na ochranu lidí a majetku (zejména osob v místech dotčených stavbou),

c) zajištění atestů a dokladů o požadovaných vlastnostech výrobků dle zákona č. 22/1997 Sb. ve znění pozdějších předpisů a revizí veškerých elektrických zařízení s případným odstraněním uvedených závad,

d) zřízení, provozování a ochrana zařízení staveniště,

e) odvoz a uložení přebytečného výkopku, vybouraných hmot a stavební sutí na skládku včetně poplatku za uskladnění, vedení průběžné evidence odpadů vzniklých při stavební činnosti, předložení dokladů o jejich nezávadném zneškodňování,

f) zajištění povolení a instalace přechodného dopravního značení během výstavby,

g) vytýčení inženýrských sítí,

h) dokumentace skutečného provedení včetně geodetického zaměření,

i) zajištění koordinace prací svých dodavatelů a nezbytná spolupráce s ostatními dodavateli objednatele.

2.2.1 Budou použity pouze kvalitní materiály s úplnými atesty a protokoly o zkouškách.

2.2.2 Dílo bude splňovat kvalitativní a dodací podmínky odpovídající:

- a) ČSN platné v době provádění prací a vztahující se k předmětu díla
- b) pravidlům stavebních a montážních prací
- c) platným předpisům, zejména z hlediska bezpečnostního, požárního, hygienického, životního prostředí, výkopových prací a ostatních předpisů pro provádění stavebních prací
- d) předepsaným technologickým postupům.

2.2.3 Zhotovitel uplatní uvedené kvalitativní a technické ukazatele díla i do smluvních vztahů se subdodavateli.

2.3 Zhotovitel se zavazuje vykonat dílo vlastním jménem a na vlastní odpovědnost. Pověřil-li zhotovitel provedením některých částí díla jiné osoby, má zhotovitel plnou odpovědnost, jako by tyto části díla prováděl sám.

2.4 V průběhu realizace díla je objednatel oprávněn požadovat případné změny díla, v případě vlivu změn na cenu díla, budou vícepráce nebo méněpráce, na základě potvrzených zápisů v SD, upraveny písemně dodatky k této SOD.

2.5 Zhotovitel potvrzuje, že se v plném rozsahu seznámil s rozsahem a povahou díla, že jsou mu známy veškeré technické, kvalitativní a jiné podmínky nezbytné k realizaci díla a že disponuje takovými kapacitami a odbornými znalostmi, které jsou k provedení díla nezbytné. V případě pozastavení stavebních a bouracích prací ze strany objednatele bude projednán vliv na termín dokončení stavby.

2.6 Zařízení staveniště (buňky, mobilní WC) si zhotovitel zajistí ve vymezeném prostoru po dohodě s objednatelem. Na nápojný bod el. a vody, zhotovitel osadí vlastní samostatné měření.

### III. Termín plnění

3.1 Zahájení prací: **Po podpisu smlouvy a předání staveniště**

Zhotovitel se zavazuje převzít staveniště do **5-ti** dnů od nabytí účinnosti smlouvy.

3.2 Ukončení prací: do 4 měsíců od převzetí staveniště.

3.3 Sjednaná lhůta se prodlužuje o tolik pracovních dnů, o kolik pracovních dnů byly práce ke zhotovení díla přerušeny na pokyn objednatele, nebo byly přerušeny pro okolnosti na straně objednatele (zastavení, nebo zdržení díla z technických, finančních důvodů, apod.), nebo z důvodů, které neumožňují provádět práce a dodávky vlivem postupu prací objednatele a jeho případných subdodavatelů. Zhotovitel v těchto případech není v prodlení s termínem předání díla dle čl. III.

3.4 Sjednaná lhůta se prodlužuje o tolik pracovních dnů, o kolik pracovních dnů byly práce ke zhotovení díla přerušeny z důvodu povětrnostních vlivů, které provádění prací neumožnily.

### IV. Cena prací a dodávek

4.1 Cena díla je sjednaná na rozsah daný touto smlouvou jako cena pevná, platná po celou dobu výstavby s výjimkou případů stanovených v této smlouvě. Jsou v ní zahrnuty veškeré práce, dodávky, energie, poplatky, služby, pojištění a výkony ve smyslu této smlouvy.

Cena bez DPH	5 165 000,- Kč
DPH 21%	1 084 650,- Kč

**Cena celkem vč. DPH**

**6 249 650,- Kč**

Veškeré dohodnuté vícepráce, změny, doplňky nebo rozšíření předmětu SOD, které bude objednatel požadovat, budou oceněny položkově s použitím jednotkových cen uvedených v příloze č. 1. Nové dodávky, práce a vícepráce po vzájemné dohodě, dle ceníků Systému pro řízení staveb vydaných RTS a.s. (RTS), platných v době provádění těchto prací.

Dodávky, práce nebo činnosti, které nebudou oproti předmětu SOD prováděny, budou oceněny položkově s použitím jednotkových cen uvedených v příloze č. 1 a budou odečteny z ceny díla.

Cena díla může být překročena pouze v případě:

- a) že v průběhu provádění díla vznikne nutnost provedení dalších prací, změn a víceprací vyvolaných objednatel, nebo víceprací z důvodu změn stavebního povolení, nebo víceprací, které vznikly z důvodů okolností a skutečností, které nemohl objednatel (resp. GP) a zhotovitel i s vynaložením odborné péče předvídat a předpokládat, a které mohou změnit rozsah, cenu a dodací podmínky předmětu díla,
- b) v případě změny daňových zákonů (DPH).

4.2 Případné vícepráce nebo méněpráce, které objednatel závazně objedná ve stavebním deníku, budou oceněny stejnou metodikou, jako byla stanovena cena, tj. za pomoci směrných orientačních cen dle RTS a platných v době provádění těchto prací v kombinaci s individuální kalkulací Zhotovitele.

Veškeré změny rozsahu a cen musí být odsouhlaseny objednatel a budou dohodnuty písemně v dodatcích k této smlouvě, na základě odsouhlasených a potvrzených zápisů v SD.

4.3 K takto vykalkulovaným cenám bude připočítána DPH dle platných daňových předpisů.

4.4 Součástí ceny díla dále je:

- vybudování zařízení staveniště včetně jeho zabezpečení, zajištění příjezdu k němu a úklid staveniště po ukončení,
- kompletační činnost vyššího dodavatele stavby,
- soubor jednotlivých dokladů nutných k předání a převzetí díla.

## **V. Platební podmínky**

5.1 Úhrada díla bude prováděna na základě vystavených dílčích faktur formou měsíčních přímých plateb do výše částky soupisu provedených prací a odsouhlasených prací. Konečná faktura za dílo je daná jako rozdíl celkové ceny za dílo a součtu dílčích faktur, což bude na konečné faktuře uvedeno. Vystavené faktury musí obsahovat náležitosti daňového dokladu podle zákona č.235/2004 Sb. v platném znění.

5.2 Stavbyvedoucí zhotovitele bude měsíčně vystavovat soupisy provedených prací, a to vždy do 28. dne daného měsíce, dle jednotlivých stavebních oddílů. Takto sestavené soupisy provedených prací odsouhlasí objednatel nebo pověřený pracovník objednatel vždy do posledního dne daného kalendářního měsíce. Na základě takto vystaveného a odsouhlaseného soupisu provedených prací bude provedena platba zhotoviteli dle odstavce 5.1.

Splatnost daňového dokladu je dohodnuta do 14 dnů od data doručení dokladu na adresu objednatel, nebo data převzetí dokladu (faktury) objednatel, nebo oprávněným zástupcem objednatel v čl. I.3.a.

### 5.3. Faktura bude obsahovat:

- označení faktury a její číslo
- číslo smlouvy a den jejího uzavření
- číslo objednávky objednatele
- název a sídlo smluvních stran a jejich IČ, DIČ
- předmět dodávky a název stavby
- den odeslání faktury a lhůtu splatnosti
- označení banky a číslo účtu zhotovitele
- fakturovanou částku
- zjišťovací protokol s vyčíslením dosavadně odvedených a zbývajících prací

### 5.4. Případné vícepráce budou hrazeny samostatnými platbami se splatností do **14 dnů** od doručení, nebo předání daňového dokladu (faktury) objednateli, nebo zástupci objednatele. Veškeré vícepráce a méněpráce budou dohodnuty v dodatcích této SOD na základě odsouhlasených a potvrzených zápisů v SD stavebním dozorem objednatele.

Tyto vícepráce budou popsány formou výkazů výměr v SD a odsouhlaseny stavebním dozorem objednatele. Návrh ceny bude předložen objednateli k odsouhlasení před jejich prováděním.

## **VI. Záruční doba, odpovědnost za vady**

- 6.1 Zhotovitel poskytne objednateli záruku na dílo: 60 měsíců a 24 měsíců na materiál se svým záručním listem.
- 6.2 Smluvní strany se dohodly, že v případě zjištění skryté vady díla (tj. té vady, která nebyla zjevná při předání a převzetí díla) v záruční době, má objednatel právo na úplné odstranění vady zdarma. Zhotovitel odpovídá za vady díla, jestliže byly způsobeny porušením jeho povinností.
- 6.3 Vadou se rozumí odchylka v kvalitě zaviněná zhotovitelem nebo jeho dodavateli v rozsahu a parametrech díla, nebo jeho částí, stanovených odsouhlasenou projektovou dokumentací, touto smlouvou a obecně závaznými technickými normami ČSN.
- 6.4 Objednatel se zavazuje, že případnou reklamaci vady díla uplatní bez zbytečného odkladu po jejím zjištění písemnou formou do rukou odpovědného zástupce zhotovitele v jeho sídle podle čl. I této smlouvy.
- 6.5 Zhotovitel neodpovídá a neručí za škody, vady, poškození a poruchy na prováděných, provedených, nebo dokončených pracích a dodávkách způsobených postupem prací, nesprávným používáním ostatních subdodavatelů objednatele, nájemce nebo objednatele.

Smluvní strany se pro případ vady díla dohodly, že po dobu záruční doby má objednatel právo požadovat a zhotovitel povinnost bezplatně odstranit vady. V případě, že je vada neodstranitelná, je zhotovitel povinen vadnou část díla vyměnit, kromě vad a škod popsaných v čl. VI. odst. 6.5.

Reklamacie vad vzniklých v záruční době uplatní objednatel písemně u zhotovitele, který je povinen nastoupit neprodleně k odstranění reklamované vady nejpozději však do tří pracovních dnů od uplatnění reklamace objednatelem a případné vady odstranit v co nejkratším technicky možném termínu. Termín odstranění vad se dohodne písemnou formou.

Jestliže zhotovitel neodstraní ostatní vady do pěti dnů od doručení reklamace, nebo pokud nedojde k jiné dohodě o termínu odstranění vad, je objednatel oprávněn, podle

vlastního uvážení odstranit tyto vady na vlastní náklady. Takto vzniklé, řádně doložené náklady je zhotovitel povinen zaplatit objednateli na základě jím vystavené faktury, a do 30-ti dnů od jejího doručení zhotoviteli.

Záruční doba na reklamované části díla se prodlužuje o dobu počínající datem uplatnění reklamacie a končící dnem odstranění vady.

Objednatel se zavazuje poskytnout nezbytnou součinnost, pokud tato bude potřebná pro odstranění reklamovaných vad.

6.6 Zhotovitel neodpovídá za vady, poruchy a opotřebení díla způsobené nesprávným, neodborným používáním díla, nebo částí díla objednatelem (uživatel; nájemcem).

## VII. Podmínky provedení díla

- 7.1. Při odevzdání staveniště bude za účasti smluvních stran sepsán zápis o odevzdání a převzetí staveniště.
- 7.2 Zhotovitel odpovídá za bezpečnost a ochranu zdraví svých pracovníků a zároveň odpovídá za čistotu a pořádek na staveništi. Na staveniště mohou vstupovat pouze osoby písemně pověřené objednatelem, mezi něž patří i zástupci oprávněných orgánů státní správy. Tyto osoby jsou povinny se řídit na staveništi pokyny stavbyvedoucího zhotovitele.
- 7.3 Zhotovitel splní svoji povinnost provést sjednané dílo ve čl. II této smlouvy jeho řádným ukončením a předáním předmětu díla objednateli v místě jeho provádění.
- 7.4 Objednatel není oprávněn bez souhlasu zhotovitele, nebo dohody se zhotovitelem jednostranně nařizovat, nebo měnit subdodavatelský systém zhotovitele a řízení postupů výstavby díla. V případě požadavku objednatele na vlastní dílčí subdodávky prací z rozsahu předmětu a výše ceny této SOD - pouze po dohodě a se souhlasem zhotovitele. V těchto případech zhotovitel nepřebírá záruky za práce a dodávky zrealizované objednatelem a neručí za vady na díle, které vzniknou působením dodávek zrealizovaných objednatelem, nebo subdodavatelem, nebo nájemcem objednatele.

Zhotovitel se zavazuje průběžně zvat objednatele ke kontrole všech prací, které mají být zakryty nebo se stanou nepřístupnými, přičemž výzva ke kontrole bude zaslána nebo uvedena ve stavebním deníku nejpozději 3 dny před zakrytím. Jestliže se objednatel nedostaví a neprovede kontrolu těchto prací, bude zhotovitel pokračovat v pracích. Jestliže objednatel bude dodatečně požadovat odkrytí těchto prací, je zhotovitel povinen toto odkrytí provést na náklady objednatele. V případě, že se při dodatečné kontrole zjistí, že práce nebyly řádně provedeny, hradí jejich odkrytí zhotovitel. V případě, že zhotovitel nevyzve objednatele ke kontrole zakrývaných prací, nese veškeré náklady s jejich odkrytím. Provedená kontrola zakrývaných prací musí být zapsána ve stavebním deníku a potvrzena zástupcem objednatele. Účast objednatele na řízení o zakrytí prací nezavazuje zhotovitele odpovědnosti za řádné provedení předmětu Smlouvy, ani odpovědnosti za záruky.

Pokud činností zhotovitele dojde ke způsobení škody objednateli nebo jiným osobám, je zhotovitel povinen bez zbytečného odkladu odstranit příčiny, napravit následky a nahradit vzniklou škodu. Veškeré náklady s tím spojené nese zhotovitel.

Zhotovitel je povinen být pojištěn proti škodám způsobeným jeho činnostmi, včetně možných škod způsobených jeho zaměstnanci a/nebo subdodavatelem, a to min. do výše **1.0mil. Kč.**

Zhotovitel upozorní objednatele na případné zjevné vady předané projektové dokumentace, které zjistil před zahájením prací a v jejich průběhu.

Objednatel je povinen převzít podpisem soupis provedených prací dílčí části provedených prací, které jsou podkladem pro platby za provedené práce. Je povinen převzít dokončené dílo. Případné nedodělky nebránící užívání díla budou uvedeny v předávacím

protokolu díla a odstraněny v termínech a za podmínek dohodnutých při předání díla, zápisem do protokolu o předání a převzetí díla.

Zhotovitel je oprávněn přerušit provádění díla z důvodu neuhrazení plateb za provedené práce a dodávky objednatelem, nedojde-li k dohodě o úhradě plateb, může objednatel od SOD odstoupit. V tomto případě dojde k inventarizaci, vyčíslení a vyúčtování doplatku provedených prací a dodávek k datu přerušování prací. Vyčíslené práce a dodávky je objednatel povinen zaplatit.

Termín dokončení a předání díla se v tomto případě posune o dobu, po kterou byl objednatel v prodlení s úhradou oprávněných plateb za provedení práce a dodávky. Zhotovitel není v prodlení s termínem předání díla dle čl. III/3.3.


Zhotovitel a objednatel si vzájemně touto Smlouvou potvrzují, že drobné odchylky od projektové dokumentace, které nemění rozsah, dodací podmínky, celkové řešení díla, ani nezvyšují cenu díla, nejsou vadami a mohou být provedeny na základě objednatelem schválených zápisů ve stavebním deníku. Tyto drobné odchylky zhotovitel vyznačí do podkladů pro dokumentaci skutečného provedení díla.

Zhotovitel zabezpečí na vlastní náklad staveniště a zajistí vjezd na staveniště, jeho provoz, údržbu, pořádek a čistotu po celou dobu výstavby.

Zhotovitel si zajistí pro realizaci díla potřebné připojení na body el. energie a vody.

Objednatel prohlašuje, že pozemky a veškeré podklady pro zhotovení díla jsou bez právních vad.



### **VIII. Vedení stavby a provádění kontrol**

- 8.1 Zhotovitel povede stavební deník v souladu s obsahem zákona č. 183/2006 Sb., aby stavební deník zachycoval přehledně veškeré události vážící se k průběhu prováděného díla. Zhotovitel se zavazuje, že bude respektovat následující požadavky na vedení stavebního deníku.
- 8.2 Zhotovitel i objednatel jsou povinni sledovat obsah i záznamy stavebního deníku a k zápisům připojovat své stanovisko. Pravidelné schůzky stavbyvedoucího se stavebním dozorem se budou konat průběžně dle průběhu stavby a po vzájemné dohodě na stavbě. Pokud se ve stanovených termínech technický dozor investora nevyjádří k zápisům ve stavebním deníku, budou tyto považovány za odsouhlasené.
- 8.3 Objednatel si vyhrazuje právo provést průběžnou kontrolu kvality díla v případě dodaných materiálů pro stavbu a přizvat si podle potřeby nezávislý kontrolní orgán. Zhotovitel vyzve TDI objednatele k prověření všech zakrývaných prací zápisem do stavebního deníku 3 pracovní dny předem.
- 8.4 Zhotovitel a objednatel se dohodli na konání kontrolních dnů v intervalu 14 dnů. Termín prvního kontrolního dne bude stanoven při předání staveniště. Na kontrolních dnech bude zhotovitelem předložen rozsah vykonaných prací a plán práce do dalšího kontrolního dne. Na kontrolních dnech se zúčastní zodpovědní pracovníci smluvních stran.
- 8.5 Technický dozor objednatele bude vykonávat:  nebo jím určený zástupce.
- 8.6 Vedením stavby za zhotovitele je pověřen stavbyvedoucí dle čl. I odst. 4c).
- 8.7 Změnu ve funkcích podle bodu 8.4 a 8.5 oznámí smluvní strany vždy písemně. Osoby uvedené v bodě 8.4 a 8.5 této smlouvy jsou oprávněny také k podepsání zápisu o předání a převzetí staveniště.
- 8.8 Zhotovitel odpovídá za přesné, průběžné vedení údajů a podkladů o skutečném provedení stavby.

## IX. Smluvní pokuty

- 9.1 Jestliže zhotovitel v termínu dle čl. III této smlouvy nepředá dílo objednateli, je povinen objednateli zaplatit smluvní pokutu ve výši **0,05%** z ceny díla za každý den prodlení.
- 9.2. Jestliže bude objednatel v prodlení s platbami za provedené práce, je povinen zhotoviteli zaplatit smluvní pokutu **0,05%** z dlužné částky za každý den prodlení s platbami.

## X. Předání díla

- 10.1 Zhotovitel ukončí dílo a předá ho jako celek. Zhotovitel 14 dnů před sjednaným termínem dokončení oznámí objednateli zápisem do stavebního deníku datum a hodinu předání díla. Za účasti obou smluvních stran bude provedena prohlídka díla ve smyslu.
- 10.2 Zhotovitel předloží k převjímacímu řízení:
- zápisy a osvědčení o všech předepsaných zkouškách
  - všechny potřebné atesty pro předání provozovateli
  - revizní zprávy a zprávy z kontrolních dnů
  - doklady o likvidaci odpadů ze stavební činnosti zhotovitele
  - případně další doklady vyžádané objednatelem v dostatečném předstihu
- 10.3 Za zhotovitele je oprávněn předat dílo: 
- 10.4 Za objednatele je oprávněn převzít dílo: 
- 10.5 V případě kompletnosti dokladů je povinen objednatel dokončené dílo převzít a zaplatit do výše ceny dle SOD.
- 10.6 Objednatel není povinen dílo převzít, pokud vykazuje závažné vady a nedodělky bránící užívání díla. V případě nedodělků nebránících užívání díla, objednatel dílo převezme a zaplatí do výše **95%** ceny díla. Zbývajících **5 %** do výše celkové ceny díla bude uhrazeno po odstranění poslední vady nebo nedodělku zapsaného v zápise o předání a převzetí díla.
- 10.7 Vlastnictví ke zhotovovanému dílu nebo jeho částem přechází na objednatele zaplacením ceny díla nebo jeho částí po odečtu dohodnutého zádržného, avšak nebezpečí škod na zhotovovaném díle nese zhotovitel od zahájení až do jeho předání a převzetí objednatelem.

## XI. Ostatní ujednání

- 11.1 Objednatel a zhotovitel se zavazují, že obchodní a technické informace, které jim byly svěřeny smluvním partnerem nebo vešly ve známost ve vztahu k předmětu smlouvy či smluvní straně nezpřístupní třetí osobě bez předchozího písemného souhlasu druhé smluvní strany a nepoužijí tyto informace k jiným účelům, než pro plnění této smlouvy.
- 11.2 Zhotovitel se bude při plnění předmětu této smlouvy řídit výchozími podklady objednatele, zápisy a dohodami oprávněných pracovníků smluvních stran.
- 11.3 Zhotovitel se zavazuje realizovat předmět této smlouvy s maximální hospodárností při provádění všech prací, při výběru materiálů a subdodavatelů.
- 11.4 Pokud vzniknou mezi smluvními stranami rozpory ohledně technologie provádění díla, povahy vad či jiné rozpory technické povahy je kterákoliv ze smluvních stran oprávněna předložit záležitost k posouzení místně příslušné státní zkušebně, jejíž



stanovisko bude pro obě smluvní strany závazné. Náklady spojené s posouzením nese strana, jejíž názor se ukáže jako nesprávný.

- 11.5 Zhotovitel je povinen písemně sdělit v případě zániku firmy tuto skutečnost, eventuálně právního nástupce ihned objednateli.

Předmět smlouvy, nebo jeho ucelená část budou dokončeny včetně řádného vyklizení a vyčištění stavby a veškerých ploch dotčených stavbou.

Dílo se považuje za dokončené protokolárním předáním a převzetím díla. Objednatel, potvrzením v zápisu o předání a převzetí, dokončené dílo převezme. Povinnost zajištění kolaudace nese objednatel.

- 11.6 Objednatel je povinen převzít podpisem soupisu provedených prací dílčí části provedených prací, které jsou podkladem pro platby za provedené práce. Je povinen převzít dokončené dílo. Případné drobné nedodělky nebrání užívání díla budou uvedeny v předávacím protokolu díla a odstraněny v termínech a za podmínek dohodnutých při předání díla, zápisem do protokolu o předání a převzetí díla.

- 11.7 Objednatel a GP potvrzují, že zadávací realizační dokumentace je úplná, zpracována oprávněnými osobami a nevykazuje zjevné vady a nedostatky bránící v provedení předmětu díla dle platných předpisů, vyhlášek, pravidlech stavebních prací a ČSN.

## XII. Závěrečná ustanovení

- 12.1 Ve věcech výslovně neupravených touto smlouvou se smluvní vztah řídí občanským zákoníkem a příslušnými ustanoveními obecně platných právních předpisů.

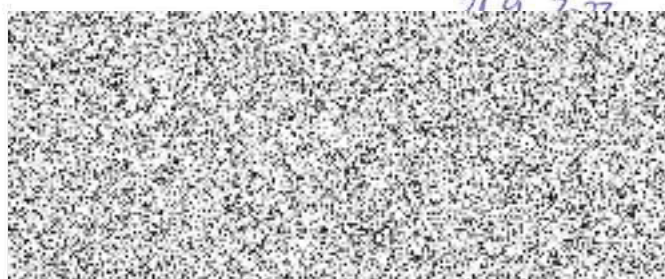
- 12.2 Všechny spory vyplývající ze SOD budou strany řešit především vzájemnou dohodou dle občanského zákoníku. Nedojde-li k dohodě, budou spory rozhodovány věcně příslušným soudem.

- 12.3 Tuto smlouvu lze měnit a doplňovat pouze písemnými dodatky podepsanými smluvními zástupci stran.

- 12.4 Smlouva se vyhotovuje ve dvou stejnopisech, z nichž po jednom obdrží každá smluvní strana.

- 12.5 Tato smlouva nabývá platnosti dnem jejího podpisu smluvními stranami a účinnosti dnem jejího zveřejnění v registru smluv dle zákona č. 340/2015 Sb., o zvláštních podmínkách účinnosti některých smluv, uveřejňování těchto smluv a o registru smluv (zákon o registru smluv). Smluvní strany souhlasí se zveřejněním celého textu této smlouvy, včetně všech jejích příloh v registru smluv

Příloha: Položkový rozpočet dle nabídky k fakturaci



V Olomouci

Za zhotovitele

IDS

stav

Albe

Idn

Bc. Michal Boudný  
starosta

Ing. Petr Buchta  
předseda představenstva

### Krycí list slepého rozpočtu

Název stavby:	VYSTAVBA CHODNÍKŮ A PARKOVACÍCH STÁNÍ NA UL. ČS. ARMÁDY	Objednatel:	IČ/DIČ:
Druh stavby:	Rekonstrukce	Projektant:	IČ/DIČ:
Lokalita:	K.Ú. Slavkov u Brna	Zhotovitel:	IČ/DIČ:
Začátek výstavby:	0	Konec výstavby:	0
JKSO:	8222775	Zpracoval:	0
		Položek:	98
		Datum:	0

#### Rozpočtové náklady v Kč

A	Základní rozpočtové náklady	B	Doplňkové náklady	C	Náklady na umístění stavby (NUS)	
HSV	Dodávky	3 443 043,81	Práce přesčas	0,00	Zařízení staveniště	0
	Montáž	1 476 409,17	Bez pevné podl.	0,00	Mimostav. doprava	0
PSV	Dodávky	0,00	Kulturní památka	0,00	Územní vlivy	0
	Montáž	0,00			Provozní vlivy	0
"M"	Dodávky	0,00			Ostatní	0
	Montáž	0,00			NUS z rozpočtu	0
	Ostatní materiál	0,00				
	Přesun hmot a sutí	245 547,02				
ZRN celkem	5 165 000,00	DN celkem	0,00	NUS celkem	0,00	
		DN celkem z obj.	0,00	NUS celkem z obj.	0,00	
				ORN celkem		
				ORN celkem z obj.	0,00	

Základ 0%	0,00				
Základ 15%	0,00	DPH 15%	0,00	Celkem bez DPH	5 165 000,00
Základ 21%	5 165 000,00	DPH 21%	1 084 650,00	Celkem včetně DPH	6 249 650,00

Projektant	Objednatel	Zhotovitel
Datum, razítko a podpis	Datum, razítko a podpis	Datum, razítko a podpis

Poznámka:

## Krycí list slepého rozpočtu

Název stavby:	VÝSTAVBA CHODNÍKŮ A PARKOVACÍCH STÁNÍ NA UL. ČS. ARMÁDY	Objednatel:	IČ/DIČ:
Druh stavby:	Rekonstrukce	Projektant:	IČ/DIČ:
Lokalita:	K.Ú. Slavkov u Brna	Zhotovitel:	IČ/DIČ:
Začátek výstavby:	0	Konec výstavby:	0
JKSO:	8222775	Zpracoval:	0
			Položek: 98
			Datum: 0

### Rozpočtové náklady v Kč

A	Základní rozpočtové náklady	B	Doplňkové náklady	C	Náklady na umístění stavby (NUS)	
HSV	Dodávky	3 443 043,81	Práce přesčas	0,00	Zařízení staveniště	0
	Montáž	1 476 409,17	Bez pevné podl.	0,00	Mimostav. doprava	0
PSV	Dodávky	0,00	Kulturní památka	0,00	Územní vlivy	0
	Montáž	0,00			Provozní vlivy	0
"M"	Dodávky	0,00			Ostatní	0
	Montáž	0,00			NUS z rozpočtu	0
	Ostatní materiál	0,00				
	Přesun hmot a sutí	245 547,02				
	<b>ZRN celkem</b>	<b>5 165 000,00</b>	<b>DN celkem</b>	<b>0,00</b>	<b>NUS celkem</b>	<b>0,00</b>
			<b>DN celkem z obj.</b>	<b>0,00</b>	<b>NUS celkem z obj.</b>	<b>0,00</b>
					<b>ORN celkem</b>	
					<b>ORN celkem z obj.</b>	<b>0,00</b>

Základ 0%	0,00		
Základ 15%	0,00	DPH 15%	0,00
Základ 21%	5 165 000,00	DPH 21%	1 084 650,00
		<b>Celkem bez DPH</b>	<b>5 165 000,00</b>
		<b>Celkem včetně DPH</b>	<b>6 249 650,00</b>

Projektant	Objednatel	Zhotovitel
Datum, razítko a podpis	Datum, razítko a podpis	Datum, razítko a podpis

*Poznámka:*

## Slepý stavební rozpočet

Název stavby:	VÝSTAVBA CHODNÍKŮ A PARKOVACÍCH STÁNÍ NA UL. ČS. ARMÁDY	Doba výstavby:	1386 dní	Objednatel:	
Druh stavby:	Rekonstrukce	Začátek výstavby:		Projektant:	
Lokalita:	K.Ú. Slavkov u Brna	Konec výstavby:		Zhotovitel:	
JKSO:	8222775	Zpracováno dne:		Zpracoval:	

Č	Kód	Zkrácený popis Rozměry	MJ	Množství	Cena/MJ (Kč)	Náklady (Kč)			Cenová soustava
						Dodávka	Montáž	Celkem	
0		<b>Všeobecné konstrukce a práce</b>				<b>635 197,76</b>	<b>95 047,79</b>	<b>730 245,55</b>	
1	0116VD	Dopravní značky svislé	kus	7,00	3 279,41	0,00	22 955,87	22 955,87	
2	0005VD	Chránička kabelových tras PVC DN 110 púlené	m	93,30	491,91	45 895,20	0,00	45 895,20	
3	00014VD	Poplatek za uložení zeminy	t	292,20	416,23	121 622,41	0,00	121 622,41	
4	00001VD	Poplatek za uložení živичné suťi	t	340,70	819,85	279 322,90	0,00	279 322,90	
5	00002VD	Poplatek za uložení vybourané suťi a hmot na skládku	t	253,30	340,55	86 261,32	0,00	86 261,32	
6	00102VD	Uliční vpust D+M	kus	5,00	9 838,23	0,00	49 191,15	49 191,15	
7	00206VD	Sadové úpravy, zatravnění	m2	439,00	63,07	27 687,73	0,00	27 687,73	
8	00213VD	Chránička PVC DN 110 - komplet D+M	m	93,30	151,36	0,00	14 121,89	14 121,89	
9	00202VD	Vpust liniového odvodňovacího žlabu š. 150 mm, mříž D400 - D+M - komplet	m	0,50	20 180,98	10 090,49	0,00	10 090,49	
10	00004VD	Geotextíle 300 g/m2, dodávka a montáž - chodník	m2	503,50	44,15	22 229,53	0,00	22 229,53	
11	00004VD	Geotextíle 300 g/m2, dodávka a montáž - doplnění živичné vozovky	m2	408,40	44,15	18 030,86	0,00	18 030,86	
12	00004VD	Geotextíle 300 g/m2, dodávka a montáž - parking	m2	360,40	44,15	15 911,66	0,00	15 911,66	
13	00004VD	Geotextíle 300 g/m2, dodávka a montáž - sjezd - výhled kom.	m2	61,10	44,15	2 697,57	0,00	2 697,57	
14	00004VD	Geotextíle 300 g/m2, dodávka a montáž - přejezdové prahy	m2	107,80	44,15	4 759,37	0,00	4 759,37	
15	00004VD	Geotextíle 300 g/m2, dodávka a montáž - sjezdy	m2	15,60	44,15	688,74	0,00	688,74	
16	000013VD	Chránička PVC DN 110, komplet D+M- rezerva pro sjezdy a kom.	m	58,00	151,36	0,00	8 778,88	8 778,88	
11		<b>Přípravné a přidružené práce</b>				<b>0,00</b>	<b>142 300,99</b>	<b>142 300,99</b>	
17	11320211R00	Vytrhání obrub z krajníků nebo obrubníků stojatých	m	360,20	100,90	0,00	36 344,18	36 344,18	RTS II / 2021
18	113107420R00	Odstranění podkladu nad 50 m2,kam.těžené tl.20 cm - komunikace	m2	468,00	37,84	0,00	17 709,12	17 709,12	RTS II / 2021
19	113108410R00	Odstranění asfaltové vrstvy pl.nad 50 m2, tl.10 cm - komunikace	m2	1 481,30	50,45	0,00	74 731,59	74 731,59	RTS II / 2021
20	113106121R00	Rozebrání dlažeb z betonových dlaždic na sucho - chodníky	m2	14,30	100,90	0,00	1 442,87	1 442,87	RTS II / 2021
21	113107320R00	Odstranění podkladu pl. 50 m2,kam.těžené tl.20 cm	m2	14,30	50,45	0,00	721,44	721,44	RTS II / 2021
22	112101101R00	Kácení stromů listnatých o průměru kmene 10-30 cm	kus	2,00	3 153,28	0,00	6 306,56	6 306,56	RTS II / 2021
23	111202212R00	Odfřezování pařezu, dřevina tvrdá, hl.20, D 20 cm	kus	2,00	2 522,62	0,00	5 045,24	5 045,24	RTS II / 2021
12		<b>Odkopávky a prokopávky</b>				<b>0,00</b>	<b>136 653,32</b>	<b>136 653,32</b>	
24	122202202R00	Odkopávky pro silnice v hor. 3 do 1000 m3	m3	168,00	479,30	0,00	80 522,40	80 522,40	RTS II / 2021
25	121101103R00	Sejmutí ornice s přemístěním přes 100 do 250 m	m3	41,60	454,07	0,00	18 889,31	18 889,31	RTS II / 2021
26	122202202R00	Odkopávky pro silnice v hor. 3 do 1000 m3 - krajnice	m3	77,70	479,30	0,00	37 241,61	37 241,61	RTS II / 2021
13		<b>Hloubené vykopávky</b>				<b>0,00</b>	<b>21 760,22</b>	<b>21 760,22</b>	
27	132201101R00	Hloubení rýh šířky do 60 cm v hor.3 do 100 m3	m3	45,40	479,30	0,00	21 760,22	21 760,22	RTS II / 2008
16		<b>Přemístění výkopku</b>				<b>0,00</b>	<b>70 139,71</b>	<b>70 139,71</b>	
28	162701105R00	Vodorovné přemístění výkopku z hor.1-4 do 10000 m	m3	182,60	277,49	0,00	50 669,67	50 669,67	RTS II / 2021
29	162701109R00	Příplatek k vod. přemístění hor.1-4 za další 1 km (+10km)	m3	1 286,00	15,14	0,00	19 470,04	19 470,04	RTS II / 2021
17		<b>Konstrukce ze zemín</b>				<b>66 981,75</b>	<b>26 258,03</b>	<b>93 239,78</b>	
30	174101101R00	Zásyp jam, rýh, šachet se zhuťněním	m3	45,40	441,46	0,00	20 042,28	20 042,28	RTS II / 2021
31	58344197	Štěrkodrtě frakce D-63 A	T	81,70	819,85	66 981,75	0,00	66 981,75	RTS II / 2021
32	171101103R00	Uložení sypaniny do násypů zhuťněných na 100% PS	m3	30,80	201,81	0,00	6 215,75	6 215,75	RTS II / 2021
18		<b>Povrchové úpravy terénu</b>				<b>0,00</b>	<b>55 121,46</b>	<b>55 121,46</b>	
33	181101102R00	Úprava pláně v zářezech v hor. 1-4, se zhuťněním - doplnění živичné vozovky	m2	408,40	25,23	0,00	10 303,93	10 303,93	RTS II / 2021
34	181301101R00	Rozprostření ornice, rovina, tl. do 10 cm do 500m2	m2	416,00	44,15	0,00	18 366,40	18 366,40	RTS II / 2021
35	181101102R00	Úprava pláně v zářezech v hor. 1-4, se zhuťněním - chodník	m2	503,50	25,23	0,00	12 703,31	12 703,31	RTS II / 2021
36	181101102R00	Úprava pláně v zářezech v hor. 1-4, se zhuťněním - parking	m2	360,40	25,23	0,00	9 092,89	9 092,89	RTS II / 2021
37	181101102R00	Úprava pláně v zářezech v hor. 1-4, se zhuťněním - sjezdy	m2	15,60	25,23	0,00	393,59	393,59	RTS II / 2021

38	181101102R00	Úprava pláně v zářezech v hor. 1-4, se zhuťněním - sjezd - výhled, kom.	m2	61,10	25,23	0,00	1 541,55	1 541,55	RTS II / 2021
39	181101102R00	Úprava pláně v zářezech v hor. 1-4, se zhuťněním - přej. prahy	m2	107,80	25,23	0,00	2 719,79	2 719,79	RTS II / 2021
	<b>56</b>	<b>Podkladní vrstvy komunikací, letišť a ploch</b>				<b>1 122 927,33</b>	<b>291 477,03</b>	<b>1 414 404,36</b>	
40	564851111R00	Podklad ze štěrku po zhuťnění tloušťky 15 cm - doplnění živичné vozovky	m2	408,40	208,12	72 302,47	12 693,74	84 996,21	RTS II / 2021
41	564762111R00	Podklad z kam.drceného 32-63 s výplň.kamen. 20 cm - doplnění živичné vozovky	m2	268,00	327,94	69 488,89	18 399,03	87 887,92	RTS II / 2021
42	565141211R00	Podklad z obal kam.ACP 16S,nad 3 m,tl.5 cm - komunikace	m2	988,50	630,66	543 299,56	80 107,85	623 407,41	RTS II / 2021
43	569903311R00	Zřízení zemních krajnic se zhuťněním	m3	77,70	378,39	0,00	29 400,90	29 400,90	RTS II / 2021
44	564762111R00	Podklad z kam.drceného 32-63 s výplň.kamen. 20 cm - přej. prahy	m2	107,80	327,94	27 951,13	7 400,80	35 351,93	RTS II / 2021
45	564851111R00	Podklad ze štěrku po zhuťnění tloušťky 15 cm - parking	m2	360,40	208,12	63 804,63	11 201,82	75 006,45	RTS II / 2021
46	564851111R00	Podklad ze štěrku po zhuťnění tloušťky 15 cm - sjezdy	m2	15,60	208,12	2 761,80	484,87	3 246,67	RTS II / 2021
47	564861111R00	Podklad ze štěrku po zhuťnění tloušťky 20 cm - chodníky	m2	503,50	208,12	90 945,08	13 843,34	104 788,42	RTS II / 2021
48	564752111R00	Podklad z kam.drceného 32-63 s výplň.kamen. 15 cm - parking	m2	360,40	245,96	66 260,30	22 383,69	88 643,98	RTS II / 2021
49	564752111R00	Podklad z kam.drceného 32-63 s výplň.kamen. 15 cm - sjezdy	m2	14,70	245,96	2 702,62	912,99	3 615,61	RTS II / 2021
50	564851111R00	Podklad ze štěrku po zhuťnění tloušťky 15 cm - sjezd - výhled, kom.	m2	61,10	208,12	10 817,04	1 899,09	12 716,13	RTS II / 2021
51	564851111R00	Podklad ze štěrku po zhuťnění tloušťky 15 cm - přej. prahy	m2	107,80	208,12	19 084,74	3 350,60	22 435,34	RTS II / 2021
52	564752111R00	Podklad z kam.drceného 32-63 s výplň.kamen. 15 cm - sjezd - výhled, kom.	m2	58,10	245,96	10 681,81	3 608,47	14 290,28	RTS II / 2021
53	565131111R00	Podklad z obal kamen. ACP 16S, š. do 3 m, tl. 5 cm - sjezdy	m2	13,20	630,66	6 373,00	1 951,71	8 324,71	RTS II / 2021
54	561471115R00	Podklad ze zeminy stab.vápнем, Road Mix, tl. 25 cm - sjezd - výhled, kom.	m2	61,10	151,36	4 502,12	4 745,97	9 248,10	RTS II / 2021
55	561471115R00	Podklad ze zeminy stab.vápнем, Road Mix, tl. 25 cm - parking	m2	360,40	151,36	26 555,89	27 994,25	54 550,14	RTS II / 2021
56	561471120R00	Podklad ze zeminy stab.vápнем, Road Mix, tl. 30 cm - doplnění živичné vozovky	m2	408,40	170,28	36 240,22	33 302,13	69 542,35	RTS II / 2021
57	561451113R00	Podklad ze zeminy stab.vápнем, Road Mix, tl. 15 cm - sjezdy	m2	15,60	151,36	957,52	1 403,69	2 361,22	RTS II / 2021
58	565141211R00	Podklad z obal kam.ACP 16S,nad 3 m,tl.6 cm - oprava ul. Luční	m2	53,70	630,66	29 514,60	4 351,84	33 866,44	RTS II / 2021
59	564231111R00	Zásyp kačirkem tloušťky 10 cm vč. tkaniny proti prorůstání	m2	28,00	44,15	996,54	239,66	1 236,20	RTS II / 2021
60	58333663	Kačirek frakce 16-32 mm	t	5,60	945,98	5 297,49	0,00	5 297,49	RTS II / 2021
61	561471120R00	Podklad ze zeminy stab.vápнем, Road Mix, tl. 30 cm - přej. prahy	m2	107,80	170,28	9 565,86	8 790,33	18 356,18	RTS II / 2021
62	567122111R00	Podklad z kameniva zpev.cementem SC C8/10 tl.8 cm - přej. prahy	m2	107,80	239,65	22 824,02	3 010,25	25 834,27	RTS II / 2021
	<b>57</b>	<b>Kryty štěrkových a živичných pozemních komunikací a zpevněných ploch</b>				<b>639 595,53</b>	<b>65 939,37</b>	<b>705 534,90</b>	
63	577142112R00	Beton asfaltový ACO 11S, nad 3 m, tl.5 cm - komunikace	m2	988,50	630,66	565 242,03	58 165,38	623 407,41	RTS II / 2021
64	573211111R00	Postřik živичný spojovací z asfaltu 0,5-0,7 kg/m2 - komunikace	m2	1 977,00	18,92	34 851,46	2 553,38	37 404,84	RTS II / 2021
65	573211111R00	Postřik živичný spojovací z asfaltu 0,5-0,7 kg/m2 - sjezdy	m2	26,40	18,92	465,39	34,10	499,49	RTS II / 2021
66	577141112R00	Beton asfalt. ACO 11S,do 3 m, tl.5 cm - sjezdy	m2	13,20	630,66	6 436,73	1 887,99	8 324,71	RTS II / 2021
67	573211111R00	Postřik živичný spojovací z asfaltu 0,5-0,7 kg/m2 - oprava ul. Luční	m2	107,40	18,92	1 893,30	138,71	2 032,01	RTS II / 2021
68	577142112R00	Beton asfaltový ACO 11S, nad 3 m, tl.5 cm -oprava ul. Luční	m2	53,70	630,66	30 706,63	3 159,81	33 866,44	RTS II / 2021
	<b>59</b>	<b>Dlažby pozemních komunikací a ploch</b>				<b>494 689,20</b>	<b>312 305,98</b>	<b>806 995,18</b>	
69	596215041R00	Kladení zámkové dlažby tl. 8 cm do drtě tl. 4 cm - sjezd - výhled, kom.	m2	53,10	428,85	4 088,32	18 683,62	22 771,94	RTS II / 2021
70	59245030	Dlažba zámková H-PROFIL 20x16,5x8 cm přírodní - parking	m2	50,80	391,01	19 863,31	0,00	19 863,31	RTS II / 2021
71	592451158	Dlažba betonová zámková SLP skladba 20x10x8 cm červená - sjezd - výhled, kom.	m2	2,30	807,24	1 856,65	0,00	1 856,65	RTS II / 2021
72	596215021R00	Kladení zámkové dlažby tl. 6 cm do drtě tl. 4 cm - chodníky	m2	388,00	403,62	24 461,71	132 142,85	156 604,56	RTS II / 2021
73	592451151	Dlažba betonová zámková SLP skladba 20x10x6 cm červená - chodníky	m2	9,50	731,56	6 949,82	0,00	6 949,82	RTS II / 2021
74	59245020	Dlažba zámková betonová 20/20 cm tl. 6 cm přírodní - chodníky	m2	378,50	353,17	133 674,85	0,00	133 674,85	RTS II / 2021
75	596215041R00	Kladení zámkové dlažby tl. 8 cm do drtě tl. 4 cm - parking	m2	360,40	428,85	27 748,19	126 809,35	154 557,54	RTS II / 2021
76	59245030	Dlažba zámková H-PROFIL 20x16,5x8 cm přírodní - parking	m2	32,40	391,01	12 668,72	0,00	12 668,72	RTS II / 2021
77	592452570	Dlažba zatravněvací KROSO přírodní 21/24x14/17x8cm - parking	m2	328,00	529,75	173 758,00	0,00	173 758,00	RTS II / 2021
78	596245021R00	Kladení zámkové dlažby tl. 6 cm do MC tl. 4 cm - přej. prahy	m2	107,80	403,62	15 458,93	28 051,30	43 510,24	RTS II / 2021
79	592451179	Dlažba betonová zámková 20x10x8 cm červená	m2	40,80	454,07	18 526,06	0,00	18 526,06	RTS II / 2021
80	592451157	Dlažba betonová zámková SLP skladba 20x10x8 cm přírodní	m2	13,60	807,24	10 978,48	0,00	10 978,48	RTS II / 2021
81	59245030	Dlažba zámková H-PROFIL 20x16,5x8 cm přírodní - parking	m2	53,20	391,01	20 801,73	0,00	20 801,73	RTS II / 2021
82	597661111R00	Kamenná kostka dlážděn.do lože C-7/5 tl.10cm kostky drobné (10/10) - přej. prahy	m2	15,10	2 018,10	23 854,45	6 618,86	30 473,31	RTS II / 2021
	<b>91</b>	<b>Doplňující konstrukce a práce pozemních komunikací, letišť a ploch</b>				<b>483 652,24</b>	<b>259 405,27</b>	<b>743 057,51</b>	
83	917762111R00	Osazení obrub. bet. s opěrou, lože z B 12,5	m	682,90	479,30	166 954,82	160 359,15	327 313,97	RTS II / 2021
84	59217472	Obrubník silniční 1000/150/250 šedý	kus	391,80	189,20	74 128,56	0,00	74 128,56	RTS II / 2021
85	59217480	Obrubník silniční přechodový L-P 1000/150/150-250	kus	16,00	491,91	7 870,56	0,00	7 870,56	RTS II / 2021
86	59217476	Obrubník silniční nájezdový 1000/150/150 šedý - přej. prahy	kus	275,10	163,97	45 108,15	0,00	45 108,15	RTS II / 2021
87	919723212R00	Zálivka spáry řez. podélně 9 mm, zalítí za tepla	m	48,10	277,49	3 770,88	9 576,39	13 347,27	RTS II / 2021
88	919735113R00	Řezání stávajícího živичného krytu tl. 10 - 15 cm	m	48,10	100,90	2 859,34	1 993,95	4 853,29	RTS II / 2021
89	917862111R00	Osazení stojat. obrub.bet. s opěrou,lože z C 12/15 - záhonové	m	384,90	441,46	96 322,42	73 595,54	169 917,95	RTS II / 2021
90	59217004	Obrubník parkový betonový 80x200x500 mm	kus	384,90	163,97	63 112,05	0,00	63 112,05	RTS II / 2021
91	915721111R00	Vodorovné značení sířik.barvou zn. 225	m2	1,00	1 205,82	449,67	756,15	1 205,82	RTS II / 2021
92	917762111R00	Osazení ležat. obrub. bet. s opěrou,lože z C 12/15 - přej. prahy	m	57,40	466,69	13 663,91	13 124,10	26 788,01	RTS II / 2021
93	59217476	Obrubník silniční nájezdový 1000/150/150 šedý - přej. prahy	kus	57,40	163,97	9 411,88	0,00	9 411,88	RTS II / 2021

S	Přesuny sutí				0,00	245 547,02	245 547,02		
94	979082213R00	Vodorovná doprava sutí po suchu do 1 km	t	253,30	138,74	0,00	35 142,84	35 142,84	RTS II / 2021
95	979082219R00	Příplatek za dopravu sutí po suchu za další 1 km (dalších 19 km)	t	4 812,70	7,57	0,00	36 432,14	36 432,14	RTS II / 2021
96	979082213R00	Vodorovná doprava sutí po suchu do 1 km - živice	t	340,70	277,49	0,00	94 540,84	94 540,84	RTS II / 2021
97	979082219R00	Příplatek za dopravu sutí po suchu za další 1 km - živice (dalších 19 km)	t	6 473,30	7,57	0,00	49 002,88	49 002,88	RTS II / 2021
98	998225111R00	Přesun hmot, pozemní komunikace, kryt živičný	t	2 413,03	12,61	0,00	30 428,32	30 428,32	RTS II / 2021
						<b>Celkem:</b>	<b>5 165 000,00</b>		

Poznámka: