



MORAVSKOSLEZSKÝ KRAJ - KRAJSKÝ ÚŘAD		
ČÍSLO SMLOUVY (DODATKU) -5-		
0281 pof. číslo	2022 rok	SHS zkr. odb.

SMLOUVA o poskytnutí dotace z rozpočtu Moravskoslezského kraje

I. Smluvní strany

1. Moravskoslezský kraj

se sídlem: 28. října 117, 702 18 Ostrava
zastoupen:

prof. Ing. Iva Vondrákem, CSc., hejtmanem kraje

IČO: 70890692
DIČ: CZ70890692
bankovní spojení:

(dále jen „poskytovatel“)

a

2. Základní škola a mateřská škola, Třinec, Koperníkova 696, příspěvková organizace

se sídlem: Koperníkova 696, Lyžbice, 739 61 Třinec
zastoupen: PaedDr. Zuzanou Ploškovou, ředitelkou
IČO: 61955531

bankovní spojení:

(dále jen „příjemce“)

II. Základní ustanovení

1. Tato smlouva je veřejnoprávní smlouvou uzavřenou dle § 10a odst. 5 zákona č. 250/2000 Sb., o rozpočtových pravidlech územních rozpočtů, ve znění pozdějších předpisů (dále jen „zákon č. 250/2000 Sb.“).
2. Dotace je ve smyslu zákona č. 320/2001 Sb., o finanční kontrole ve veřejné správě a o změně některých zákonů (zákon o finanční kontrole), ve znění pozdějších předpisů (dále jen „zákon o finanční kontrole“), veřejnou finanční podporou a vztahují se na ni ustanovení tohoto zákona.
3. Smluvní strany prohlašují, že pro právní vztah založený touto smlouvou jsou stejně jako ustanovení této smlouvy právně závazná ustanovení obsažená ve vyhlášeném dotačním programu **Podpora aktivit v oblasti prevence rizikových projevů chování u dětí a mládeže pro školní rok 2022/2023** (dále jen „Dotační program“), o jehož vyhlášení rozhodla rada kraje svým usnesením č. 38/2648 ze dne 28. 2. 2022.
4. Neoprávněné použití dotace nebo zadržení peněžních prostředků poskytnutých z rozpočtu poskytovatele je porušením rozpočtové kázně podle § 22 zákona č. 250/2000 Sb. V případě porušení rozpočtové kázně bude postupováno dle zákona č. 250/2000 Sb.

III. Předmět smlouvy

1. Předmětem této smlouvy je závazek poskytovatele poskytnout příjemci podle dále sjednaných podmínek účelově určenou dotaci a závazek příjemce tuto dotaci přijmout a užít v souladu s jejím účelovým určením a za podmínek stanovených touto smlouvou.



LA

IV. Účelové určení a výše dotace

1. Poskytovatel podle této smlouvy poskytne příjemci neinvestiční dotaci v maximální výši **80 %** celkových skutečně vynaložených uznatelných nákladů na realizaci projektu **Adaptační pobyt** (dále jen „projekt“), maximálně však ve výši **60 000 Kč** (slovy šedesát tisíc korun českých), účelově určenou k úhradě uznatelných nákladů projektu vymezených v čl. VI této smlouvy.
2. Konečná výše dotace bude stanovena s ohledem na skutečnou výši celkových uznatelných nákladů uvedených a doložených v rámci závěrečného vyúčtování.
Pokud budou celkové skutečné uznatelné náklady projektu nižší než celkové předpokládané uznatelné náklady, procentní podíl dotace na těchto nákladech se nemění, to znamená, že příjemce obdrží tolik procent celkových skutečných uznatelných nákladů, kolik je uvedeno v odstavci 1 tohoto článku smlouvy, a konečná výše dotace se úměrně sníží.
Pokud celkové skutečné uznatelné náklady projektu překročí celkové předpokládané uznatelné náklady, konečná výše dotace se nezvyšuje a příjemce obdrží částku uvedenou v odstavci 1 tohoto článku smlouvy.
3. Účelem poskytnutí dotace je podpora realizace projektu příjemcem za podmínek stanovených v této smlouvě.

V. Závazky smluvních stran

1. Poskytovatel se zavazuje poskytnout příjemci dotaci na projekt převodem na účet
 - zřizovatele příjemce, kterým je Statutární město Třinec, konkrétně převodem na jeho účet vedený u České národní banky, č. ú. 94-4128781/0710, jednorázovou úhradou ve výši dotace podle čl. IV odst. 1 této smlouvy ve lhůtě do 20 dnů ode dne nabytí účinnosti této smlouvy.
2. Příjemce se zavazuje při použití peněžních prostředků splnit tyto podmínky:
 - a) řídit se při použití poskytnuté dotace touto smlouvou, podmínkami uvedenými v Dotačním programu a právními předpisy,
 - b) použít poskytnutou dotaci v souladu s jejím účelovým určením dle čl. IV této smlouvy a pouze k úhradě uznatelných nákladů vymezených v čl. VI této smlouvy,
 - c) nepřekročit stanovený procentní podíl poskytovatele na skutečně vynaložených uznatelných nákladech projektu,
 - d) dodržet nákladový rozpočet, který tvoří přílohu č. 1 této smlouvy a je její nedílnou součástí. Od tohoto nákladového rozpočtu je možno se odchýlit jen následujícím způsobem:
 - bez omezení provádět vzájemné finanční úpravy jednotlivých nákladových položek v rámci jednoho druhu uznatelného nákladu za předpokladu, že bude dodržena stanovená výše příslušného druhu uznatelného nákladu, stanovený procentuální podíl dotace na celkových uznatelných nákladech projektu a změny nebudou mít vliv na stanovené účelové určení,
 - vzájemnými finančními úpravami jednotlivých nákladových druhů navýšit jednotlivý druh uznatelných nákladů (uvedený v nákladovém rozpočtu projektu) maximálně o 20 % z částky dotace přiznané na tento nákladový druh za předpokladu, že bude dodržena celková výše poskytnuté dotace, stanovený procentuální podíl dotace na celkových uznatelných nákladech projektu a provedené změny nebudou mít vliv na účelové určení; na snižování uznatelných nákladů v jednotlivých nákladových druzích se omezení nevztahuje,
 - e) vrátit nevyčerpané finanční prostředky poskytnuté dotace, jsou-li vyšší než 10 Kč, zpět na účet poskytovatele do 7 kalendářních dnů ode dne předložení závěrečného vyúčtování, nejpozději však do 7 kalendářních dnů od termínu stanoveného pro předložení závěrečného vyúčtování. Rozhodným okamžikem vrácení nevyčerpaných finančních prostředků dotace zpět na účet poskytovatele je den jejich odepsání z účtu příjemce,
 - f) v případě, že realizaci projektu nezhájí nebo ji přeruší z důvodu, že projekt nebude dále uskutečňovat, do 7 kalendářních dnů ohlásit tuto skutečnost administrátorovi písemně nebo ústně do písemného protokolu a následně vrátit dotaci zpět na účet poskytovatele v plně

poskytnuté výši do 7 kalendářních dnů ode dne ohlášení, nejpozději však do 7 kalendářních dnů ode dne, kdy byl toto ohlášení povinen učinit. Rozhodným okamžikem vrácení finančních prostředků dotace zpět na účet poskytovatele je den jejich odepsání z účtu příjemce,

- g) nepřevést poskytnutou dotaci na jiný právní subjekt.
3. Příjemce se zavazuje dodržet tyto podmínky související s účelem, na něž byla dotace poskytnuta:
- a) řídit se při vyúčtování poskytnuté dotace touto smlouvou, podmínkami uvedenými v Dotačním programu a právními předpisy,
 - b) zrealizovat projekt vlastním jménem, na vlastní účet a na vlastní odpovědnost a naplnit účelové určení dle čl. IV této smlouvy,
 - c) dosáhnout stanoveného účelu, tedy zrealizovat projekt, nejpozději do **30. 6. 2023**,
 - d) vést oddělenou účetní evidenci celého realizovaného projektu dle zákona č. 563/1991 Sb., o účetnictví, ve znění pozdějších předpisů (dále jen „zákon o účetnictví“), a to v členění na náklady financované z prostředků dotace a náklady financované z jiných zdrojů. Tato evidence musí být podložena účetními doklady ve smyslu zákona o účetnictví. Čestné prohlášení příjemce o vynaložení peněžních prostředků v rámci uznatelných nákladů realizovaného projektu není považováno za účetní doklad. Povinnost dle tohoto ustanovení se nevztahuje na příjemce, kteří nemají povinnost vést účetnictví dle zákona o účetnictví nebo vedou jednoduché účetnictví dle zákona o účetnictví,
 - e) **označit originály všech účetních dokladů** vztahujících se k projektu názvem projektu, nebo jiným označením, které projekt jasně identifikuje, u dokladů, k jejichž úhradě byla použita dotace, pak navíc uvést formulaci „**Financováno z rozpočtu MSK**“, číslo smlouvy a výši použité dotace v Kč,
 - f) na požádání umožnit poskytovateli nahlédnutí do všech účetních dokladů týkajících se projektu,
 - g) předložit poskytovateli průběžné vyúčtování realizace projektu zpracované k **31. 12. 2022** nejpozději do 16. 1. následujícího kalendářního roku. Průběžné vyúčtování se považuje za předložené poskytovateli dnem jeho předání k přepravě provozovateli poštovních služeb nebo podáním na podatelně krajského úřadu,
 - h) předložit poskytovateli průběžné vyúčtování dle písm. g) tohoto odstavce smlouvy, které obsahuje popis postupu prací na projektu a průběžného naplňování účelového určení, spolu s kopiemi účetních dokladů vztahujících se k uznatelným nákladům projektu a týkajících se dotace a dokladů o jejich úhradě. V rámci závěrečného vyúčtování již příjemce není povinen předložit kopie účetních dokladů a dokladů o jejich úhradě, které předložil v rámci průběžného vyúčtování,
 - i) předložit poskytovateli závěrečné vyúčtování celého realizovaného projektu, jež je finančním vypořádáním ve smyslu § 10a odst. 1 písm. d) zákona č. 250/2000 Sb., **nejpozději do 31. 7. 2023**. Závěrečné vyúčtování se považuje za předložené poskytovateli dnem jeho předání k přepravě provozovateli poštovních služeb nebo podáním na podatelně krajského úřadu,
 - j) předložit poskytovateli závěrečné vyúčtování celého realizovaného projektu dle písm. i) tohoto odstavce smlouvy na předepsaných formulářích, úplné a bezchybné, včetně
 - závěrečné zprávy jako slovního popisu realizace projektu s uvedením jeho výstupů a celkového zhodnocení,
 - seznamu účetních dokladů vztahujících se k uznatelným nákladům projektu včetně uvedení obsahu jednotlivých účetních dokladů,
 - kopií účetních dokladů týkajících se dotace včetně dokladů o jejich úhradě (v případě nesrovnalostí může být příjemce vyzván k předložení kopií účetních dokladů týkajících se ostatních uznatelných nákladů projektu),
 - dokladů prokazujících způsob prezentace Moravskoslezského kraje dle čl. VII této smlouvy,
 - čestného prohlášení osoby oprávněné zastupovat příjemce o úplnosti, správnosti a pravdivosti závěrečného vyúčtování,
 - k) řádně v souladu s právními předpisy uschovat originály všech účetních dokladů vztahujících se k projektu,

- l) umožnit poskytovateli v souladu se zákonem o finanční kontrole řádné provedení průběžné a následné kontroly hospodaření s veřejnými prostředky z poskytnuté dotace, jejich použití dle účelového určení stanoveného touto smlouvou, provedení kontroly faktické realizace činnosti na místě a předložit při kontrole všechny potřebné účetní a jiné doklady. Kontrola na místě bude dle pokynu poskytovatele provedena v sídle příjemce, v místě realizace projektu nebo v sídle poskytovatele,
 - m) při peněžních operacích dle této smlouvy převádět peněžní prostředky na účet poskytovatele uvedený v čl. I této smlouvy prostřednictvím účtu zřizovatele a při těchto peněžních operacích vždy uvádět variabilní symbol **2233310279**,
 - n) nepřevést realizaci projektu na jiný právní subjekt,
 - o) po dobu 3 let od ukončení realizace projektu nezczít drobný dlouhodobý nehmotný a hmotný majetek pořízený z prostředků získaných z dotace poskytnuté na základě této smlouvy,
 - p) neprodleně, nejpozději však **do 7 kalendářních dnů, informovat poskytovatele o všech změnách souvisejících s čerpáním poskytnuté dotace, realizací projektu či identifikačními údaji příjemce.** V případě změny účtu je příjemce povinen rovněž doložit vlastnictví k účtu, a to kopií příslušné smlouvy nebo potvrzením peněžního ústavu. Z důvodu změn identifikačních údajů smluvních stran není nutno uzavírat ke smlouvě dodatek,
 - q) neprodleně, nejpozději však do 7 kalendářních dnů, informovat poskytovatele vlastní přeměně nebo zrušení a o tom, na který subjekt přejdou práva a povinnosti z této smlouvy,
 - r) dodržovat podmínky povinné publicity stanovené v čl. VII této smlouvy.
4. Porušení podmínek uvedených v odst. 3 písm. e), g), h), i), j), m), p), q) a r) je považováno za porušení méně závažné ve smyslu ust. § 10a odst. 6 zákona č. 250/2000 Sb. Odvod za tato porušení rozpočtové kázně se stanoví následujícím způsobem:
- a) Porušení podmínky stanovené v odst. 3 písm. e) 5% poskytnuté dotace,
 - b) Předložení vyúčtování podle odst. 3 písm. g) a i) po stanovené lhůtě:

do 7 kalendářních dnů	1.500 Kč,
od 8 do 15 kalendářních dnů	3.000 Kč,
od 16 do 30 kalendářních dnů	5.000 Kč,
 - c) Porušení podmínky stanovené v odst. 3 písm. h) spočívající ve formálních nedostacích průběžného vyúčtování 10 % poskytnuté dotace,
 - d) Porušení podmínky stanovené v odst. 3 písm. j) spočívající ve formálních nedostacích závěrečného vyúčtování 10 % poskytnuté dotace,
 - e) Porušení podmínky stanovené v odst. 3 písm. m) 5% poskytnuté dotace,
 - f) Porušení podmínky stanovené v odst. 3 písm. p) 2 % poskytnuté dotace,
 - g) Porušení podmínky stanovené v odst. 3 písm. q) 10 % poskytnuté dotace,
 - h) Porušení každé podmínky, na niž se odkazuje v odst. 3 písm. r) 5 % poskytnuté dotace.

VI. Uznatelný náklad

1. „Uznatelným nákladem“ je náklad, který splňuje všechny níže uvedené podmínky:
 - a) vznikl a byl příjemcem uhrazen v období realizace projektu, tj. v období od 1.9.2022 do 30.6.2023 u osobních nákladů se uplatní výjimka dle čl. VII odst. 2 písm. e) podmínek Dotačního programu,
 - b) byl vynaložen v souladu s účelovým určením dle čl. IV této smlouvy, ostatními podmínkami této smlouvy a podmínkami Dotačního programu,
 - c) vyhovuje zásadám účelnosti, efektivnosti a hospodárnosti dle zákona o finanční kontrole a
 - d) je uveden v nákladovém rozpočtu projektu, který je přílohou č. 1 této smlouvy.
2. Daň z přidané hodnoty vztahující se k uznatelným nákladům je uznatelným nákladem, pokud příjemce není plátcem této daně nebo pokud mu nevzniká nárok na odpočet této daně.
3. Všechny ostatní náklady vynaložené příjemcem jsou považovány za náklady neuznatelné.

VII. Povinná publicita

1. Příjemce bere na vědomí, že poskytovatel je oprávněn zveřejnit jeho název, IČO, sídlo, účel poskytnuté dotace a výši poskytnuté dotace. Poskytovatel uděluje příjemci souhlas s užíváním loga Moravskoslezského kraje pro účely a v rozsahu této smlouvy. Podmínky užití loga jsou uvedeny v Manuálu jednotného vizuálního stylu Moravskoslezského kraje, který je dostupný na:
https://www.msk.cz/assets/kraj/symboly/graficky_manual.pdf
2. Příjemce se zavazuje k tomu, že v průběhu realizace projektu (u výroční zprávy i po realizaci projektu) bude prokazatelným a vhodným způsobem prezentovat Moravskoslezský kraj, a to v tomto rozsahu:
 - na svých webových stránkách, jsou-li zřízeny, umístit logo Moravskoslezského kraje buď v sekci partneři, nebo přímo u podporovaného projektu,
 - informovat veřejnost o poskytnutí dotace Moravskoslezským krajem na svých webových stránkách s odkazem na webové stránky konkrétního projektu, jsou-li tyto stránky zřízeny,
 - na svých profilech sociálních sítí, jsou-li zřízeny, uveřejnit vhodným způsobem informaci, že Moravskoslezský kraj poskytl dotaci na realizaci projektu,
 - na všech pozvánkách, plakátech, poutačích, katalogích a podobných nosičích reklamy použít logo Moravskoslezského kraje,
 - instalovat v prostorách realizace projektu logo Moravskoslezského kraje a informaci o tom, že daný projekt byl financován/spolufinancován z rozpočtu Moravskoslezského kraje, a to formou informační cedule,
 - vydat tiskovou zprávu (případně v rámci tiskové konference informovat) o podpoře projektu Moravskoslezským krajem (např. na svých webových stránkách, na svých profilech sociálních sítí, v tisku apod.), zveřejňovat na všech tiskových materiálech souvisejících s projektem logo Moravskoslezského kraje,
 - zajistit fotodokumentaci povinné publicity projektu.
3. V případě, že příjemce bude vytvářet plakát propagující projekt, zašle jej v elektronické podobě administrátorovi. Příjemce je rovněž povinen v případě, že bude za účelem propagace projektu vytvářet video spot, poskytnout poskytovateli tento video spot a umožnit poskytovateli využití tohoto video spotu za účelem propagace projektu poskytovatelem.
4. Všechny formy, rozsah a způsoby prezentace Moravskoslezského kraje je před jejich realizací příjemce dotace povinen v dostatečném časovém předstihu konzultovat s administrátorem.
5. Veškeré náklady, které příjemce vynaloží na splnění povinností stanovených v tomto článku smlouvy, jsou neuznatelnými náklady.

VIII. Závěrečná ustanovení

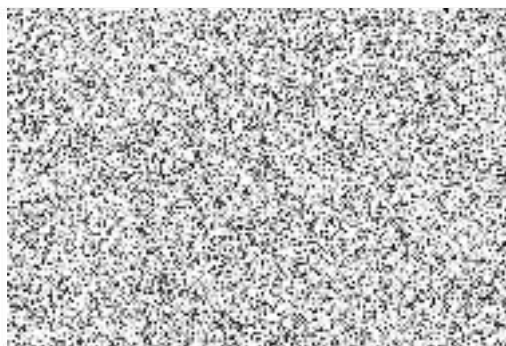
1. Poskytovatel si vyhrazuje právo vypovědět tuto smlouvu s výpovědní dobou 15 dnů od doručení výpovědi příjemci v případě, že příjemce poruší rozpočtovou kázeň a poskytovatel má podle této smlouvy ještě povinnost poskytnout mu další finanční plnění.
2. Poskytovatel není oprávněn tuto smlouvu vypovědět:
 - a) poruší-li příjemce rozpočtovou kázeň porušením některé z podmínek uvedených v čl. V odst. 2 této smlouvy, nepřesáhne-li výše neoprávněně použitých nebo zadržovaných peněžních prostředků 50 % peněžních prostředků poskytnutých ke dni porušení rozpočtové kázně, nebo
 - b) poruší-li příjemce rozpočtovou kázeň porušením některé z podmínek uvedených v čl. V odst. 3 této smlouvy, jedná-li se o méně závažné porušení podmínky, za něž je v čl. V odst. 4 této smlouvy stanoven nižší odvod.
3. Případné změny a doplňky této smlouvy budou smluvní strany řešit písemnými, vzestupně číslovanými dodatky k této smlouvě, které budou výslovně za dodatky této smlouvy označeny.
4. Tato smlouva se vyhotovuje ve třech stejnopisech s platností originálu, z nichž dva obdrží poskytovatel a jeden příjemce.

5. Tato smlouva nabývá platnosti a účinnosti dnem, kdy vyjádření souhlasu s obsahem návrhu dojde druhé smluvní straně, pokud z odst. 6 tohoto článku nevyplývá něco jiného.
6. Má-li být tato smlouva povinně uveřejněna v registru smluv dle zákona č. 340/2015 Sb., o zvláštních podmínkách účinnosti některých smluv, uveřejňování těchto smluv a o registru smluv (zákon o registru smluv), ve znění pozdějších předpisů (dále jen „zákon o registru smluv“), provede její uveřejnění v souladu se zákonem poskytovatel. V takovém případě nabývá smlouva účinnosti dnem jejího uveřejnění v registru smluv.
7. V případě, že tato smlouva nebude uveřejněna dle odst. 6 tohoto článku smlouvy, bere příjemce na vědomí a výslovně souhlasí s tím, že smlouva včetně případných dodatků bude zveřejněna na oficiálních webových stránkách Moravskoslezského kraje. Smlouva bude zveřejněna po anonymizaci provedené v souladu s platnými právními předpisy.
8. Nedílnou součástí této smlouvy je nákladový rozpočet projektu, který tvoří přílohu č. 1 této smlouvy.
9. Osobní údaje obsažené v této smlouvě budou poskytovatelem zpracovávány pouze pro účely plnění práv a povinností vyplývajících z této smlouvy; k jiným účelům nebudou tyto osobní údaje poskytovatelem použity. Poskytovatel při zpracovávání osobních údajů dodržuje platné právní předpisy. Podrobné informace o ochraně osobních údajů jsou dostupné na oficiálních webových stránkách Moravskoslezského kraje www.msk.cz.
10. Smluvní strany shodně prohlašují, že si smlouvu před jejím podpisem přečetly, že byla uzavřena po vzájemném projednání podle jejich pravé a svobodné vůle, určitě, vážně a srozumitelně a že se dohodly o celém jejím obsahu, což stvrzují svými podpisy.
11. Doložka platnosti právního jednání dle § 23 zákona č. 129/2000 Sb., o krajích (krajské zřízení), ve znění pozdějších předpisů:
O poskytnutí dotace a uzavření této smlouvy rozhodlo zastupitelstvo kraje svým usnesením č. 8/813 ze dne 16. 6. 2022.

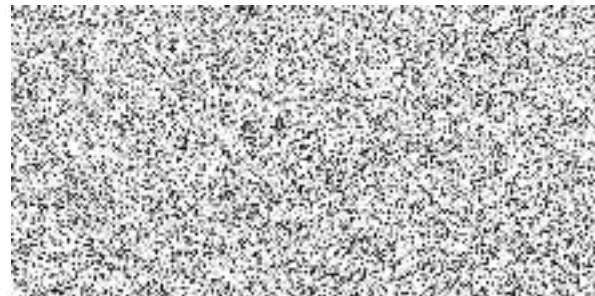
V Ostravě dne 25 .07. 2022



prof. Ing. Ivo Vondrák, CSc.
hejtman kraje



v TRINCI dne 18. 07. 2022



Nákladový rozpočet projektu - Uznatelné neinvestiční náklady/výdaje

Vypisujte pouze bílé sloupce

Druh nákladu/výdaje			Celkové plánované uznatelné náklady / výdaje projektu		Vyjádření poskytovatele
			Plánované uznatelné náklady/výdaje (v Kč)	Požadovaná výše dotace (v Kč)	Přiznaná výše dotace (v Kč)
			a	b	c
Druh	1.	Spotřební materiál a drobný dlouhodobý hmotný majetek	20 000	15 000	15 000
Položka	1.1	Didaktické pomůcky	20 000	15 000	15 000
Položka	1.2				
Položka	1.3				
Položka	1.4				
Položka	1.5				
Položka	1.6				
Položka	1.7				
Položka	1.8				
Položka	1.9				
Druh	2.	Drobný dlouhodobý nehmotný majetek	0	0	0
Položka	2.1				
Položka	2.2				
Druh	3.	Služby	55 000	45 000	45 000
Položka	3.1	Ubytování	28 000	23 000	23 000
Položka	3.2	Preventivní programy	25 000	20 000	20 000
Položka	3.3	Půjčovní didaktického materiálu	2 000	2 000	2 000
Položka	3.4				
Položka	3.5				
Položka	3.6				
Druh	4.	Osobní náklady	0	0	0
Položka	4.1	Dohody o provedení práce (včetně zákonných odvodů)			
Položka	4.2	Dohody o pracovní činnosti (včetně zákonných odvodů)			
NEINVESTIČNÍ NÁKLADY/VÝDAJE CELKEM:			75 000	60 000	60 000
Podíl požadované dotace na plánovaných uznatelných nákladech/výdajích				80%	80%

Pozn.:

Druh 4. Osobní náklady jsou uznatelné v max. výši 20 % z požad. výše dotace, u NNO 40 %

