

Univerzita Karlova, Přírodovědecká fakulta

Sídlo: Ovocný Trh 3-5, Praha 1, doručovací adresa: Albertov 6, 128 00 Praha 2

IČO: 00216208, DIČ: CZ00216208,

Jednající: prof. RNDr. Jiří Zima, CSc., děkan fakulty

dále jen „Kupující“

VZ/22/334

PRODÁVAJÍCÍ

Jednající osoba

Sídlo

Adresa pro doručování

Zapsaný v rejstříku

dále jen „Prodávající“

OptiXs, s. r. o.			
	Funkce	jednatel	
Křivoklátská 37, 199 00 Praha 9	IČO	02016770	
Křivoklátská 37, 199 00 Praha 9	Plátce DPH	ANO	DIČ CZ02016770
u Městského soudu v Praze oddíl C spis. zn. 212 818	Číslo účtu	269060882/0300	

KUPNÍ SMLOUVA

číslo smlouvy prodávajícího.....

číslo smlouvy kupujícího¹ 2022/477

A. ZVLÁŠTNÍ ČÁST

Popis zboží	Nový a dosud nepoužívaný Spektrofotometr DS5 Bližší vymezení zboží je uvedeno v příloze č. 1 a 2		
Předmět smlouvy	ze strany Prodávajícího Převod vlastnického práva ke zboží na kupujícího Doručení do místa dodání Demonstrace funkčnosti zboží	Instalace zboží Zaškolení obsluhy Předání dokladů Záruční a pozáruční servis	
	ze strany Kupujícího Převzetí zboží v místě dodání Úhrada kupní ceny		
Termín dodání	Nejpozději do konce roku podpisu smlouvy	místo dodání	Hlavova 2030/8, 128 00 Praha 2 Konkrétní místnost Kupující sdělí Prodávajícímu před instalací přístroje
Cena bez DPH	221 191 Kč		
Splatnost faktur	30 dní od doručení	Základní platební podmínky	- záloha se neposkytuje - platba po dodání/instalaci zboží - na faktuře musí být číslo této smlouvy - přílohou faktury musí být předávací protokol - datum DUZP na faktuře musí být totožné s datem předání uvedeném na předávacím protokole
Záruční doba	Záruční doba na dodávku je 12 měsíců	Odstranění záruční vady	Do 25 pracovních dnů od oznámení
Místo odstranění vad	Křivoklátská 37, 199 00 Praha 9	Kontakt pro oznámení záručních vad	
Pozáruční servis zahrnující: - odstranění pozáruční vady do 35 pracovních dnů od oznámení za cenu v místě a čase obvyklou - dostupnost náhradních dílů k přístroji a jejich dodáním do 10 týdnů od objednání za cenu v době a místě obvyklou			Pozáruční servis je poskytován na dobu 36 měsíců od ukončení záruční doby
Prodávající prohlašuje, že proti němu jsou v době uzavření této smlouvy vedena následující správní řízení pro porušení povinností plynoucích z pracovněprávních předpisů a/nebo z antidiskriminačního zákona	ŽÁDNÉ ŘÍZENÍ NENÍ VEDENO.		
Smluvní sankce	- Za prodlení s úhradou peněžitého závazku úroky z prodlení ve výši 0,1 % z dlužné částky s DPH za každý den prodlení - Za prodlení s dodáním zboží smluvní pokuta ve výši 0,1% z ceny s DPH za každý den prodlení - Za prodlení s odstraněním nahlášené záruční vady 0,3 % z ceny s DPH za každou neodstraněnou záruční vadu a den prodlení - Za nedodání zboží s parametry uvedenými v příloze č. 1 a/nebo 2 ve výši 15% z ceny s DPH - Za prodlení s odstraněním vady uvedené v předávacím protokole 3.000Kč za každý den prodlení a každou vadu. - Za nepravdivost prohlášení ohledně správních řízení pro porušení povinností plynoucích z pracovněprávních předpisů a/nebo z antidiskriminačního zákona ve výši 5.000Kč za každý jednotlivý případ.		
Přílohy smlouvy	Příloha č. 1: Cenová nabídka Příloha č. 2: Specifikace parametrů přístroje		
Kontaktní osoba prodávajícího	>>poznámka zadavatele – kontaktní údaje nebudou zveřejněny v registru smluv podle z. č. 340/2015 Sb. <<		
Kontaktní osoba kupujícího			

¹Zadavatel doplní u listinné formy číslo smlouvy ručně až před svým podpisem smlouvy. U elektronické formy doplní zadavatel číslo smlouvy po výběru dodavatele ale před podpisem smlouvy prodávajícím. Smlouvu jako první podepisuje prodávající.

B. OBECNÁ ČÁST

Tato část upravuje podrobněji podmínky kupní smlouvy, které jsou v základních rysech vymezeny v části A této kupní smlouvy. Pokud bude rozpor mezi částí A a částí B této smlouvy, má část A přednost.

I. Úvodní ustanovení

- 1) Prodávající je povinen dodat nové a nepoužité zboží a zajistit služby související s dodaným zbožím. Pokud tato smlouva je uzavírána na základě výběrového či zadávacího řízení, musí mít zboží vlastnosti a parametry požadované kupujícím v podmínkách výběrového řízení. Není-li stanoveno jinak, musí mít zboží obvyklé vlastnosti. Zboží musí splnit stanovený účel, pokud není účel stanoven výslovně, pak účel, k němuž se zboží zpravidla užívá.
- 2) Zboží dodané v rozporu s odstavcem 1 tohoto článku se považuje za zboží vadné.

II. Fakturace, platební podmínky

- 1) Kupní cena obsahuje veškeré náklady a zisk prodávajícího. Kupní cena zahrnuje zejména celní, bankovní a ostatní poplatky, dopravu, instalaci zboží, uvedení do trvalého provozu, zaškolení obsluhy kupujícího a náklady na záruční servis. Kupní cena rovněž zahrnuje veškeré daňové poplatky s výjimkou daně z přidané hodnoty v zákonné sazbě. Kupní cena je úplná a neměnná a zahrnuje kompletní dodávku.
- 2) Kupující je povinen zaplatit kupní cenu až po převzetí zboží včetně dokladů nezbytných pro provoz přístroje a podpisu protokolu o předání a převzetí zboží, a to na základě daňového dokladu (dále též „faktura“) se splatností uvedenou v části A této smlouvy, která počne běžet doručením faktury kupujícímu.
- 3) Za den zaplacení kupní ceny je považován den, kdy je částka odepsána z účtu kupujícího ve prospěch účtu prodávajícího uvedeného na faktuře. Faktura musí mít všechny náležitosti stanovené obecně závaznými právními předpisy, musí na ni být uvedena touto smlouvou stanovená lhůta splatnosti a její přílohou musí být kopie oběma stranami podepsaného předávacího protokolu a musí na ní být číslo smlouvy kupujícího. Bude-li faktura chybná či neúplná, je kupující oprávněn ji vrátit prodávajícímu k přepracování či doplnění. V takovém případě běží nová lhůta splatnosti ode dne doručení opravené faktury kupujícímu.
- 4) Pokud by hrozilo, že by kupující mohl ručit za nezaplacenou DPH ve smyslu § 109 zákona o DPH, je kupující oprávněn uhradit DPH na depozitní účet podle § 109a zákona o DPH.

III. Dodací podmínky a přechod vlastnického práva

- 1) Prodávající dodá zboží s náležitým příslušenstvím. Příslušenstvím se rozumí zejména instalační materiál, montážní přípravky, konektory, propojovací kabely, uživatelské kódy, hesla atd.
- 2) O předání a převzetí zboží bude mezi smluvními stranami sepsán a podepsán protokol o předání a převzetí zboží (dále též „předávací protokol“). Před předáním zboží demonstruje Prodávající funkčnost zboží. Je-li povinností prodávajícího zboží nainstalovat, bude demonstrace funkčnosti provedena po instalaci zboží, jeho uvedení do provozu podle podmínek výrobce.
- 3) Kupující je povinen převzít zboží pouze, pokud bude bez vad. Zboží s vadami je kupující oprávněn odmítnout. Pokud kupující převezme zboží s vadami, v předávacím protokole se uvedou vady a stanoví se lhůta pro jejich odstranění. Převzetím zboží s vadami není Prodávající v prodlení s dodáním zboží. Nárok na uhrazení ceny má Prodávající a záruka počne běžet až odstraněním všech vad zboží a podpisem závěrečného předávacího protokolu.
- 4) Se zbožím se zavazuje prodávající dodat kupujícímu doklady nezbytné pro řádné užívání zboží, např. homologační a příslušné schvalovací listy, prohlášení o shodě, návody k obsluze a použití, montážní a instalační návody.
- 5) Nebezpečí škody na zboží přechází a vlastnické právo ke zboží nabývá kupující okamžikem podpisu předávacího protokolu oběma smluvními stranami.
- 6) Je-li prodávající povinen instalovat zboží, bude instalace ukončena bez zbytečného prodlení. Prodávající je povinen instalaci provést s odbornou péčí a upozornit kupujícího na rizika související s umístěním zboží. Prodávající je povinen odmítnout instalaci zboží, pokud by nebyly naplněny podmínky stanovené výrobcem nebo obecně závazným právním předpisem pro její provedení. Na žádost prodávajícího podepíše kupující po provedené instalaci instalační protokol, který ale není dokladem o převzetí zboží a ani důvodem pro fakturaci kupní ceny.
- 7) Je-li prodávající povinen zaškolit obsluhu, provede tak při předání zboží, nebude-li mezi kontaktními osobami dojednáno jinak. Kupující je povinen poskytnout prodávajícímu nezbytnou součinnost, zejména určit osoby, které se mají zaškolení účastnit a zajistit jejich účast za zaškolení.
- 8) Kontaktní osoby uvedené v části A této smlouvy jsou oprávněny k podpisu instalačního i předávacího protokolu. Kontaktní osoba kupujícího je oprávněna uplatňovat nároky z vad zboží. Pokud je kontaktních osob více, je oprávněna jednat každá samostatně.
- 9) Kupující je oprávněn převzít i částečné plnění. Prodávajícímu vznikne právo na úhradu částečného plnění, pokud tak bude stanoveno v předávacím protokole. Výše ceny za částečné plnění nesmí překročit částku odpovídající poměru předávané části k celkovému dílu. Při převzetí částečného plnění bude stanovena lhůta pro dodání zbývajících plnění. Tato lhůta nesmí být delší než 30 dnů. Záruční doba běží od předání zbývajících plnění.

IV. Záruka na jakost

- 1) Prodávající poskytuje kupujícímu záruku za jakost po dobu stanovenou v části A. Záruka začíná běžet podpisem předávacího protokolu.
- 2) Prodávající garantuje po celou dobu záruční doby, že zboží bude mít obvyklé vlastnosti nebo vlastnosti stanovené smlouvou.
- 3) Záruční servis je poskytován prodávajícím bezplatně a zahrnuje veškeré náklady související se záručním servisem, zejména náklady na náhradní díly, cestu a práci servisního technika.

- 4) Záruční vady zboží oznamuje kupující na kontakt prodávajícího uvedený v části A této smlouvy. Prodávající je povinen bez zbytečného prodlení po obdržení oznámení, prověřit reklamované vady a zahájit práce s odstraněním reklamovaných vad. Jestliže nebude prodávající schopen vzniklé závady odstranit ve lhůtě stanovené pro odstranění záručních vad uvedené v části A této smlouvy, dodá prodávající náhradní adekvátní zařízení, které funkčně nahradí vadné zboží, a to do doby zprovoznění vadného zboží.
- 5) Je-li v části A uvedeno, že záruční vady se odstraňují u prodávajícího, pošle kupující společně s oznámením i zboží.
- 6) Záruční doba neběží po dobu, po kterou kupující nemůže užívat zboží pro jeho vady, za které odpovídá prodávající.
- 7) Záruka se nevztahuje na poškození zboží způsobené neodbornou nebo nesprávnou montáží nebo nesprávnou obsluhou v rozporu s pokyny uvedenými v návodu k obsluze, nebo jeho skladováním neodpovídajícím jeho technickým parametřům.
- 8) Kupující je oprávněn od této smlouvy odstoupit, pokud nebude možné doručit prodávajícímu oznámení záruční vady.
- 9) Bude-li prodávající v prodlení s odstraněním záruční vady, má kupující právo po poskytnutí další přiměřené lhůty od smlouvy odstoupit.
- 10) V případě, že záruční vada je neopravitelná, je kupující oprávněn odstoupit od smlouvy nebo žádat dodání nového zboží.
- 11) V případě neoprávněné reklamace hradí náklady na odstranění vady kupující.
- 12) Kupující má nárok i na opravu vady, která byla poznatelná již při převzetí zboží.
- 13) Prodávající se zavazuje, že bude v průběhu záruční doby provádět pravidelné servisní prohlídky (bezpečnostně technické kontroly) předepsané výrobcem a platnými právními předpisy, včetně aktualizace software, včetně vstupní a následné validace nebo kalibrace parametrů, včetně servisních úkonů nezbytných k platnosti záruky; tyto úkony bude Prodávající provádět bez vyzvání Kupujícího, včetně dodání potřebného materiálu a náhradních dílů, a to bez nároku na další úplatu nad rámec sjednané kupní ceny.
- 14) Záruční doba neběží po dobu, kdy je odstraňována záruční vada, počínaje oznámením záruční vady a konče vrácením opraveného zboží kupujícímu. Pokud bude namísto opravy předáno kupujícímu nové zboží, pokračuje na toto nové zboží záruční doba, nejméně však v délce poloviny sjednané záruční doby.

V. Odpovědné zadávání

- 1) Prodávající prohlašuje, že si je vědom skutečnosti, že kupující má zájem na realizaci veřejné zakázky v souladu se zásadami společensky odpovědného zadávání veřejných zakázek. Zásady principy environmentálně odpovědného zadávání a inovací jsou rozpracovány jak ve znění celé zadávací dokumentace, tak i této smlouvy. Tento článek upravuje společensky odpovědné zadávání veřejných zakázek.
- 2) Prodávající je povinen oznámit kupujícímu, že vůči němu bylo orgánem veřejné moci (zejména Státním úřadem inspekce práce či oblastními inspektoráty, Krajskou hygienickou stanicí apod. či jiným obdobným orgánem v zahraničí) zahájeno řízení pro porušení pracovněprávních předpisů a/nebo antidiskriminačního zákona, a k němuž došlo během trvání tohoto smluvního vztahu, a to nejpozději do 10 dnů od doručení oznámení o zahájení řízení. Součástí oznámení prodávajícího bude též informace o datu doručení oznámení o zahájení řízení.
- 3) Prodávající je povinen předat kupujícímu kopii pravomocného rozhodnutí, jímž se řízení ve věci dle předchozího odstavce tohoto článku končí, a to nejpozději do 7 dnů ode dne, kdy rozhodnutí nabude právní moci. Současně s kopií pravomocného rozhodnutí Prodávající poskytne kupujícímu informaci o datu nabytí právní moci rozhodnutí.
- 4) V případě, že prodávající bude v rámci řízení zahájeného dle tohoto článku pravomocně uznán vinným ze spáchání přestupku, správního deliktu či jiného obdobného protiprávního jednání, je prodávající povinen přijmout nápravná opatření a o těchto, včetně jejich realizace, písemně informovat kupujícího.
- 5) Kupující je po dobu trvání tohoto smluvního vztahu oprávněn se dotazovat správních úřadů majících v kompetenci kontrolu dodržování pracovněprávních předpisů a/nebo antidiskriminačního zákona, zda je vedeno správní řízení s prodávajícím ve věci porušení pracovněprávního předpisu a/nebo antidiskriminačního zákona a na veškeré informace týkající se takového řízení.
- 6) Porušení povinnosti uvedené v tomto článku je porušením smlouvy se všemi z toho plynoucími důsledky.

VI. Závěrečná ujednání

- 1) Smluvní sankce jsou uvedeny v části A této smlouvy. Smluvní strana není povinna zaplatit smluvní pokutu, pokud porušení povinnosti jí touto smlouvou přisouzené způsobila vyšší moc.
- 2) Pokud zboží nebo jeho část naplňuje znaky autorského díla, převádí prodávající na kupujícího i nevýhradní licenci ke všem druhům užití takového díla a bez časového i územního omezení. Kupující není povinen dílo užívat. Cena licence je zahrnuta v kupní ceně.
- 3) Fyzické osoby, které tuto smlouvu uzavírají jménem či v zastoupení jednotlivých smluvních stran podpisem smlouvy prohlašují, že jsou oprávněny k platnému uzavření této smlouvy.
- 4) Prodávající není oprávněn bez předchozího písemného souhlasu kupujícího postoupit jakoukoliv pohledávku vzniklou z této kupní smlouvy třetí osobě.
- 5) Prodávající bere na vědomí, že kupní cena je hrazena z operačního programu a zavazuje spolupůsobit ke kontrole podle § 13 odst. 3 zákona č. 320/2001 Sb., o finanční kontrole, a dále se zavazuje poskytnout součinnost při kontrole vykonávané poskytovatelem dotace, příslušným Řídicím orgánem operačního programu, Ministerstvem financí, orgány finanční správy, Nejvyšším kontrolním úřadem, Evropskou komisí nebo Evropským účetním dvorem, případně dalšími orgány oprávněnými k výkonu kontroly. Prodávající je povinen zavázat touto povinností i své případné subdodavatele.
- 6) Tento smluvní vztah se řídí těmito dokumenty se sestupným významem:
 - a) tato smlouva,
 - b) přílohy této smlouvy,
 - c) zadávací dokumentace, pokud byl prodávající vybrán ve výběrovém řízení,
 - d) nabídka prodávajícího,
 - e) všeobecné obchodní podmínky prodávajícího.

- 7) Prodávající se zavazuje plnit tuto smlouvu v souladu s mezinárodními sankcemi.
- 8) Tuto smlouvu lze měnit pouze písemnou formou číslovaných dodatků podepsaných oběma smluvními stranami. Změny budou prováděny analogicky podle § 222 zákona o zadávání veřejných zakázek.
- 9) Kupující vylučuje možnost přijetí návrhu smlouvy s dodatky nebo odchylkami ve smyslu § 1740 odst. 3 občanského zákoníku.
- 10) Tato smlouva nabývá platnosti dnem podpisu oběma smluvními stranami a účinnosti jejím zveřejněním v registru smluv ve smyslu zákona č. 340/2015 Sb.
- 11) Tato Smlouva a veškeré právní vztahy z ní vzniklé se řídí právním řádem České republiky. Smluvní strany se dohodly, že práva a povinnosti touto smlouvou neupravené se řídí zákonem o zadávání veřejných zakázek a občanským zákoníkem.
- 12) Tato smlouva je sepsána jako elektronický dokument opatřený uznávaným elektronickým podpisem každé smluvní strany, nebo, pokud prodávající nemá uznávaný elektronický podpis, ve dvou listinných vyhotoveních s ručními podpisy obou stran, z nichž každá ze stran obdrží jedno.
- 13) Smluvní strany prohlašují, že si tuto smlouvu přečetly, a že byla ujednána po vzájemném projednání podle jejich svobodné vůle, určitě, vážně a srozumitelně, nikoliv v tísní za nápadně nevýhodných podmínek.

V Praze dne.....

V Praze dne


Kupující:

Prodávající:

Univerzita Karlova, Přírodovědecká fakulta
prof. RNDr. Jiří Zima, CSc., děkan

OptiXs, s. r. o.
, jednatel

Nabídka vydaná

<p>Dodavatel:</p>  <p>OptiXs, s.r.o. Křivoklátská 37/3 19900 Praha Česká republika IČO: 02016770, DIČ: CZ02016770, Telefon: Fax: Mobil: E-mail: WWW: www.optixs.cz</p>	<p>Odběratel - sídlo: Univerzita Karlova Albertov 6 12843 Praha 2 Česká republika</p> <p>IČO: 00216208, DIČ: CZ00216208</p>
<p>Banka: Československá obchodní banka, a.s. Bankovní účet: 269060882 / 0300 IBAN: CZ29 0300 0000 0002 6906 0882 BIC: CEKOCZPP Variabilní symbol: Konstantní symbol: Specifický symbol:</p>	<p>Poštovní adresa: Univerzita Karlova Přírodovědecká fakulta Albertov 6 12843 Praha 2 Česká republika</p>
<p>Forma úhrady: Převodem Způsob dopravy:</p>	<p>Místo určení: Katedra analytické chemie Univerzita Karlova Hlavova 8 12800 Praha 2 Česká republika</p> <p>Došlé číslo objednávky: 2022/477 Číslo nabídky: Zakázka: OBP0332/2223</p> <p>Vystaveno: 13.09.2022 Termín: 31.12.2022</p>

na základě kupní smlouvy č. 2022/477

Označení dodávky	Množství MJ	Sleva [%]	Cena za MJ	Sazba DPH	Základ [Kč]	Celkem [Kč]
Označení						
Edinburgh Instruments DS5 Dual Beam Spectrophotometer.	1,00 ks					
UD140020						
Visacle UV-Vis Spectrophotometer Control Software, compatible with Windows 10	1,00 ks					
UD14200						
USB Communication Cable	1,00 ks					
UD14210						
Doprava (balné, transport, pojištění, clo)	1,00 ks					
DOPRAVA						

Rekapitulace DPH v Kč

Základ 0%	0,00	DPH 0%	0,00
Základ 10%	0,00	DPH 10%	0,00
Základ 15%	0,00	DPH 15%	0,00
Základ 21%	221 191,00	DPH 21%	46 450,11
Celkem	221 191,00		46 450,11

Celkem [Kč]	267 641,11
-------------	-------------------

Registrace:

Registrováno u Městský soud v Praze pod číslem C 212818 / Registered at City Court in Prague under n. 212818

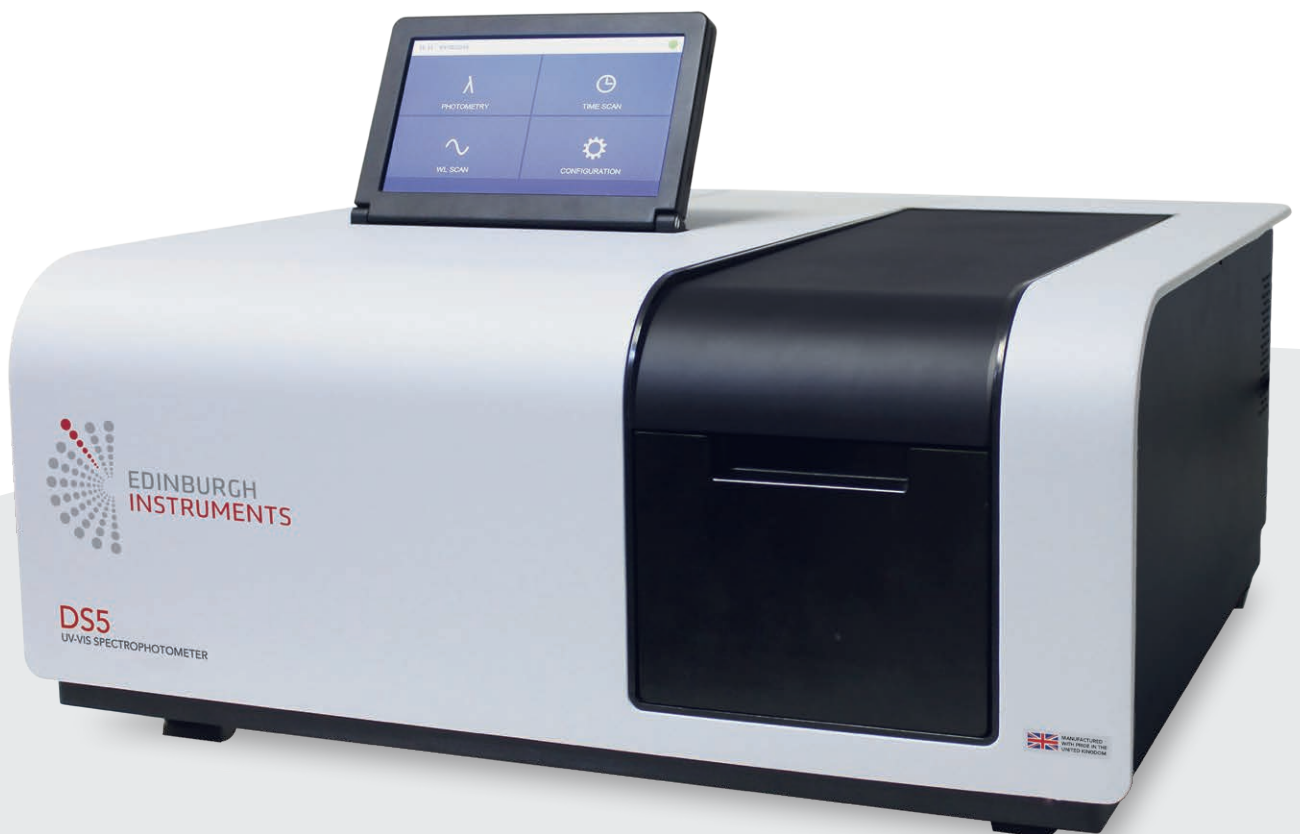
Razítko a podpis

DS5

Dual Beam UV-Vis Spectrophotometer



EDINBURGH
INSTRUMENTS



The DS5 UV-Vis Spectrophotometer is a high performance dual beam instrument suitable for many analytical applications where accuracy and precision measurements are key to your results.

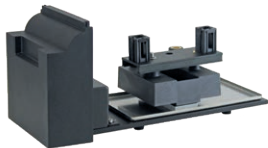
Developed and designed in the UK, the DS5 measures absorption and transmission as a function of wavelength and provides a modern, user-friendly and accurate spectrophotometer for a wide range of sample types and measurements.

Utilising a dual lamp and Czerny-Turner configuration monochromator, the DS5 features a compact, reliable and high throughput optical system which ensures impressive spectral performance. Additional benefits include stray light, baseline flatness, wavelength and photometric accuracy and reproducibility.

- > User selectable variable bandpass options at 0.5, 1.0, 1.5, 2.0 or 4.0 nm
- > Fast scanning – up to 6,000 nm/min to aid sample analysis throughput
- > Automatic accessory recognition connected to the DS5
- > Modern touchscreen interface with intuitive menus and functions to ensure ease of use for standalone control
- > USB, SD card and internal data storage for convenient retrieval of methods and results
- > Compact footprint to maximise available bench space in the laboratory



SAMPLE ACCESSORIES



STANDARD CELL HOLDER

The standard cell holder is 2-position and holds traditional 10 mm path length cells. A micro-volume cell holder option for 50 μ l cells is also available.



LONG PATH CELL HOLDER

Designed for low concentrations or absorbance, the long path cell holder holds two rectangular cells with an optical path length of 10 mm to 100 mm.



GLASS FILTER HOLDER

Designed for measuring the transmittance/absorbance of glass samples or filters. Sample dimensions up to 55 mm x 100 mm with 5 mm thickness can be accepted.



FILM HOLDER

Designed for measuring the transmittance/absorbance of thin-film samples. Sample dimensions up to 25 mm x 50 mm can be measured.



STANDARD CELL HOLDER - THERMOSTATIC

Designed for incubation or temperature stabilisation from room temperature to +40°C. Temperature stability $\pm 0.3^\circ\text{C}$.



6-POSITION CELL HOLDER

Mount up to 6 standard 10 mm path length cells with auto-changeover of sample. A temperature controlled version is also available.



AUTO SIPPER

Designed for rapid and automatic measurement of multiple or large amounts of liquid sample without changing cells. A temperature controlled version is also available.



MICRO FLOW CELL

Designed for continuous measurement of trace samples. Flow cell capacity of 70 μ l, 10 mm path length with Teflon tubing.

NAME

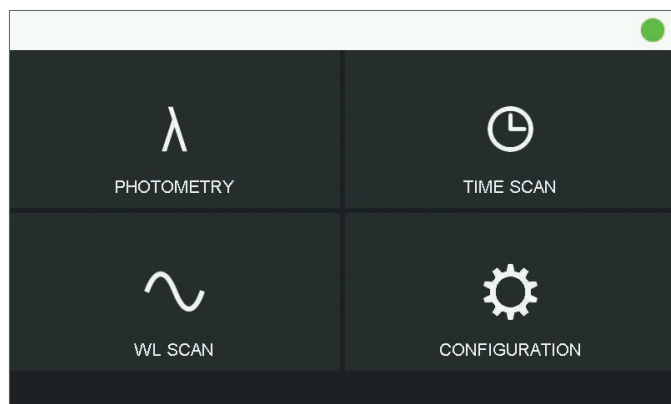
DESCRIPTION

Standard Cell Holder	2-Position cell holder for standard 10 mm cells
Standard Cell Holder - Thermostatic	Standard cell holder with temperature control from room temperature up to +40°C
Long Path Cell Holder	Holds two rectangular cells with an optical path length of 10 mm to 100 mm
Glass Filter Holder	Holds glass samples/filters for transmittance/absorbance measurements
Film Holder	Holds thin-film samples for transmittance/absorbance measurements
6-Position Cell Holder	Holds up to six 10 mm cells in a carousel with auto-rotation into the sample beam
6-Position Cell Holder - Thermostatic	6-position cell holder with temperature control up to +40°C
Auto Sipper	For multiple or large amounts of liquid samples without manual washing or changing of cells
Auto Sipper - Thermostatic	Auto Sipper with temperature control up to +40°C
Micro Flow Cell	Continuous measurement by injection with syringe or other device for volumes up to 70 μ l
Micro Cell Holder	Holds micro cells for measuring micro-volumes of 50 μ l

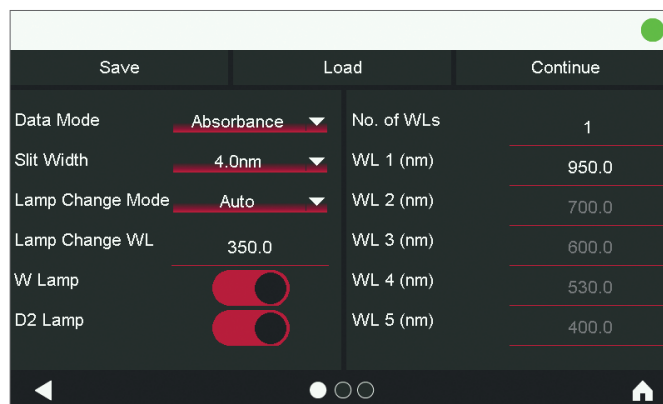


USER INTERFACE FUNCTIONS

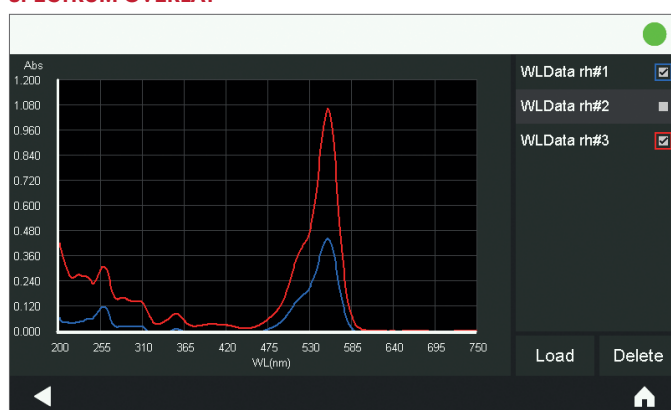
HOME SCREEN



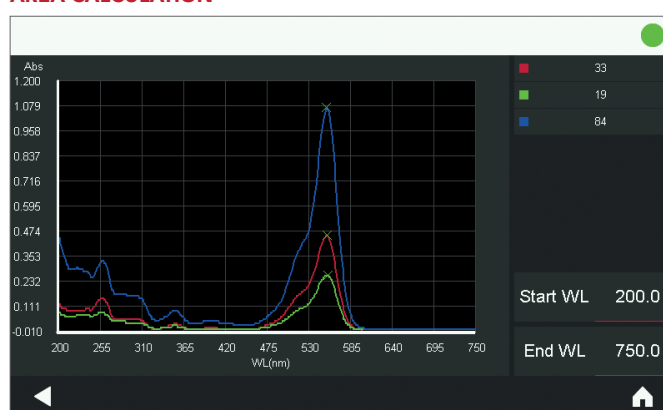
MEASUREMENT SETUP



SPECTRUM OVERLAY



AREA CALCULATION



MEASUREMENT MODES

Photometry Mode: Perform quantitative analyses in either absorbance or transmittance modes. Select from single up to 5 different individual wavelengths, nucleic acid/protein A260/A280 ratios and set up calibration curves for concentration measurements.

Time Scan: Perform kinetic measurements for time periods ranging from 1 minute to >27 hours. Measurement intervals are factory preset and automatically selected when the scan time is set.

Wavelength scan: Perform a full spectral scan from 190 nm - 1100 nm at any of 9 incremental and preset selectable scan speeds starting from a high resolution 10 nm/min up to a maximum scan speed of 6,000 nm/min. Data is displayed as a graphical spectrum on which data analysis can be performed through the touchscreen interface with zoom, peak-valley, smoothing and other functions available through the easy to use menu interface.

- > Concentration measurement
- > Absorbance/Transmittance measurement
- > Hexavalent Chromium, Nucleic acid measurement (nucleic acid purity, nucleic acid concentration, protein concentration calculation)
- > Wavelength scan
- > Time change
- > Single and multi-wavelength photometry

VALIDATION FUNCTIONS

To ensure optimum instrument performance, self-diagnosis incorporating a number of parameters and wavelength calibration are automatically initiated upon start-up. Furthermore, the DS5 is equipped with a GLP/GMP feature for analyses requiring validation and auditing. Parameters such as wavelength accuracy, wavelength reproducibility, bandpass, baseline flatness, baseline stability and noise level can all be validated.

DATA HANDLING

- > Scale changing, Trace, Spectrum overlay, Peak & trough detection, Smoothing, Differentiation, and Area & rate calculating
- > Internal memory, External USB, SD card
- > File output in CSV format



SPECIFICATIONS

Optics	Czerny-Turner, Dual Beam Monochromator
Wavelength Range	190 nm - 1100 nm
Spectral Bandwidth	0.5 nm, 1 nm, 1.5 nm, 2 nm and 4 nm
Stray Light	≤0.10% (220 nm NaI, 340 nm NaNO ₂)
Wavelength Accuracy	±0.1 nm
Wavelength Repeatability	±0.1 nm
Photometric Range	Absorbance: -3.4 to +3.4, %T: 0 to 300, Concentration: 0,000 to 9,999
Photometric Accuracy	±0.002 Abs (0 - 0.5 Abs), ±0.004 Abs (0.5 - 1.0 Abs), ±0.008 Abs (1.0 - 2.0 Abs), ±0.3% T
Photometric Reproducibility	±0.001 Abs (0 - 0.5 Abs), ±0.002 Abs (0.5 - 1.0 Abs), ±0.004 Abs (1.0 - 2.0 Abs), ±0.1% T
Wavelength Scan Speed	10, 100, 200, 400, 800, 1200, 2400, 3600, 6000 nm/min
Baseline Stability	0.0003 Abs/hr (500 nm, 2 hour lamp warm-up period)
Baseline Flatness	±0.0009 Abs (200 nm - 950 nm)
Light Source	Tungsten-Halogen and Deuterium Lamps
Light Source Switching	Automatic switching selectable for 325 nm - 370 nm range
Detector	Silicon Photodiode
Display	7" Touchscreen
Dimensions	500 mm (W) × 475 mm (D) × 250 mm (H)
Net Weight	20 Kg (approx)
Power Supply	100 - 240V, 50/60 Hz, 150VA
Ambient Temperature	10°C - 35°C
Output Device	USB flash drive, SD card
Interface	USB PC interface



Customer support is available worldwide

EDINBURGH INSTRUMENTS

2 Bain Square,
Kirkton Campus,
Livingston, EH54 7DQ
United Kingdom

Tel:
Fax:

U.S. OFFICE CONTACT:

Tel:
Fax:

edinst.com

Registered in England and Wales No: 962331 VAT No:GB 271 7379 37
©Edinburgh Instruments Ltd 2021

