



Číslo smlouvy ČEZ, a. s. 4400054601

## Rámcová smlouva o propagaci

dle § 1746 odst. 2 zákona č. 89/2012 Sb., v platném znění

Smluvní strany:

**ČEZ, a. s.**, společnost zapsaná v Obchodním rejstříku vedeném Městským soudem v Praze, oddíl B, vložka 1581

se sídlem: Praha 4, Duhová 2/1444, PSČ 140 53  
zastoupená:

IČO: 45274649  
DIČ: CZ45274649  
bankovní spojení: Komerční banka, a. s.  
číslo účtu: 71504011/0100  
kontaktní osoba:

e-mail kontaktní osoby: (ČEZ prohlašuje, že tento e-mail je závazný pro uzavírání dílčích smluv, a že zajistí, že veškeré zprávy z této e-mailové adresy budou pro potřeby této Smlouvy právním jednáním zaměstnance ČEZ oprávněného uzavírat Dílčí smlouvy.)

(dále jen „ČEZ“ nebo také „Objednatel“)

a

### **Vyšší odborná škola a Střední průmyslová škola elektrotechnická Františka Křížíka, Praha 1, Na Příkopě 16**

se sídlem: Na příkopě 856/16, Praha 1 - Nové Město, PSČ 110 00  
zastoupená: Ing. Miloš Kodad, ředitel  
IČO: 70837881  
DIČ: CZ70837881  
bankovní spojení: MONETA Money Bank, a.s.  
číslo účtu: 2001770049/6000  
kontaktní osoba:

e-mail kontaktní osoby: milos.kodad@skolakrizik.cz (Škola prohlašuje, že tento e-mail je závazný pro uzavírání dílčích smluv, a že zajistí, že veškeré zprávy z této e-mailové adresy budou pro potřeby této Smlouvy právním jednáním zaměstnance Školy oprávněného uzavírat Dílčí smlouvy.)

(dále jen „Škola“ nebo také „Poskytovatel“)

společně též jako „Smluvní strany“ nebo samostatně jako „Smluvní strana“

uzavírají spolu níže uvedenou Rámcovou smlouvu o vzájemné spolupráci (dále jen „Smlouva“)

## Čl. I

## Závazky smluvních stran

1. Škola se zavazuje na základě dílčích smluv, které budou uzavřeny v souladu s touto Smlouvou a za cenu uvedenou v ceníku v Příloze 1, propagovat Skupinu ČEZ jako partnera Školy a kvalitního perspektivního budoucího zaměstnavatele formou:
  2. umístění logotypu/partnerské pečeti Skupiny ČEZ alespoň na dvou místech ve společných prostorách Školy;
  3. umístění logotypů/partnerské pečeti Skupiny ČEZ v tištěných propagačních materiálech Školy;
  4. umístění logotypu/partnerské pečeti nebo banneru Skupiny ČEZ s prolinkem na [www.kdejinde.cz](http://www.kdejinde.cz) na internetové stránky Školy;
  5. aktivní distribuce propagačních letáků Skupiny ČEZ žákům a rodičům;
  6. propagace Skupiny ČEZ v rámci exkurze/návštěvy v provozech Skupiny ČEZ po vzájemné dohodě;
  7. propagace Skupiny ČEZ v rámci dnů otevřených dveří Školy formou - umístění roll-upu Partnerská škola Skupiny ČEZ a - aktivní distribuce propagačních letáků a materiálů Skupiny ČEZ a - aktivního zapojení zaměstnanců Skupiny ČEZ do akce;
  8. propagace Skupiny ČEZ v rámci sportovních či kulturních aktivit Školy (roll-up, beachflag, plachta s logotypem Skupiny ČEZ);
  9. propagace aktivit Skupiny ČEZ vedoucí k výběru žáků a jejich účasti na konkrétní akci;
  10. náborové prezentace s nabídkou následného profesního uplatnění v Subjektech Skupiny ČEZ žákům závěrečných ročníků;
  11. propagace Skupiny ČEZ v rámci prezentace, přednášky či besedy na dohodnuté téma;
2. V rámci propagace Skupiny ČEZ se škola zavazuje zajišťovat podporu a informovanost žáků Školy, zejména:
  1. prokazatelně informovat žáky Školy o možnosti zapojení do aktivit pořádaných Subjekty Skupiny ČEZ pro žáky, popř. absolventy;
  2. aktivně se podílet na hledání žáků Školy, kteří mají zájem na budoucím uplatnění v energetice a zároveň jsou pro toto uplatnění vhodnými kandidáty;
  3. zajišťovat výběr žáků Školy se zájmem o techniku a jejich následné zapojení do projektů pořádaných Subjekty Skupiny ČEZ (např. exkurze, besedy s odborníky z praxe, stáže, vzdělávací programy pro studenty, soutěže, apod.);
  4. prezentovat žákům Školy přínosy technických oborů a možnost následného profesního uplatnění v Subjektech Skupiny ČEZ;
  5. uvolňovat z výuky vytipované uchazeče pro účast na exkurzích, besedách a jiných aktivitách pořádaných Subjekty Skupiny ČEZ pro žáky Školy.
3. Škola se v rámci propagace Skupiny ČEZ zavazuje umožňovat Subjektům Skupiny ČEZ spolupráci na vzdělávacím procesu, zejména:
  1. propojovat teoretické stránky vzdělávacího procesu s praktickými znalostmi a dovednostmi formou přizpůsobení výukových předmětů v preferovaných oborech předem odsouhlasených oběma Smluvními stranami;

2. vytvářet podmínky pro realizaci prezentací, besed a jiných setkání zaměstnanců Subjektů Skupiny ČEZ s žáky Školy, jejich rodiči, výchovnými poradci Školy a poskytnutí vlastních prostor a audiovizuální techniky k těmto účelům;
  3. informovat pověřené zaměstnance Subjektů Skupiny ČEZ o vzdělávacích aktivitách Školy v rámci energetiky;
  4. mezi uchazeči o středoškolské vzdělání zajišťovat spolupráci Školy se Subjekty Skupiny ČEZ za účelem propagace studijních oborů zaměřených na energetiku a zabezpečovaných Školou.
4. Pro účely propagace dle této Smlouvy, respektive dílčích smluv uzavřených v souladu s touto Smlouvou, poskytne ČEZ součinnost zejména formou:
1. poskytnutí propagačních materiálů propagujících aktivity Skupiny ČEZ, organizace a zajištění odborníků z praxe pro účast na besedách, prezentacích a exkurzích pořádaných pro studenty Školy;
  2. zajištění odborníků z řad svých zaměstnanců pro odborné přednášky Školy;
  3. zprostředkování exkurzí studentů Školy ve vybraných lokalitách/provozech Subjektů Skupiny ČEZ;
  4. osobní účasti na náborových akcích pořádaných Školou, kdy za předem sjednaných podmínek budou propagovat partnerství Smluvních stran, a tím zvyšovat dobré jméno školy na daných akcích;
  5. oslovování studentů Školy s nabídkou pracovního uplatnění pro Subjekty Skupiny ČEZ, poskytování návrhů směřujících k aktualizaci vzdělávacích programů pro potřeby Subjektů Skupiny ČEZ;
- to vše v souladu s profesní a vzdělávací nabídkou Školy.
5. Škola se zavazuje, že podmínky této Smlouvy bude dodržovat vůči všem Subjektům Skupiny ČEZ za podmínek specifikovaných v dílčích smlouvách.

## Čl. II Formy spolupráce

1. Závazek poskytovat plnění uvedené v čl. I vznikne na základě uzavření Dílčí smlouvy, ve které bude sjednáno konkrétní plnění, cena a období, ve kterém bude toto plnění poskytováno (dále jen „Dílčí smlouva“).
2. Dílčí smlouva vznikne přijetím jejího, oběma smluvními stranami předem schváleného elektronického návrhu, který bude zpracován do Dílčí smlouvy. Dílčí smlouva bude opatřena elektronickým podpisem a zaslána nákupčím ČEZ na e-mailovou adresu Školy uvedenou na titulní straně této smlouvy. Potvrzením přijaté Dílčí smlouvy se tato stává závaznou pro obě smluvní strany.
3. Pro vyloučení pochybností smluvní strany prohlašují, že jsou si vědomy toho, že ČEZ není povinen na základě této Rámcové smlouvy plnění objednávat; závazek k plnění vzniká až uzavřením Dílčí smlouvy v souladu s touto Rámcovou smlouvou.
4. Každá Dílčí smlouva musí odkazovat na Ceník propagačních aktivit, který je v Příloze č. 1 této smlouvy a obsahuje přesnou specifikaci plnění podle této Smlouvy s určením ceny podle této Smlouvy. Pro vyloučení pochybností smluvní strany sjednaly a prohlašují, že jsou si vědomy toho, že ČEZ je oprávněn ceník jednostranně měnit a že ke změně ceníku dojde v okamžiku, kdy bude nový ceník zaslán e-mailem kontaktní osoby ČEZ na e-mailovou adresu kontaktní osoby Školy.
5. V případě úpravy obsažené v Dílčí smlouvě odlišné od úpravy obsažené v této Smlouvě má přednost úprava v Dílčí smlouvě.

### Čl. III Ochrana informací

1. ČEZ tímto prohlašuje veškeré informace předávané Škole v souvislosti s poskytováním plnění za důvěrné informace. Důvěrnou informací se konkrétně rozumí zejména: text této smlouvy, včetně všech příloh. Škola se zavazuje, že bude zachovávat mlčenlivost o důvěrných informacích, a i jinak zajišťovat jejich utajení.
2. Škola se tedy zejména zavazuje, že bude zajišťovat utajení důvěrných informací a že zejména bez písemného souhlasu ČEZ (osoby oprávněné k jednání za ČEZ) neposkytne třetí osobě důvěrné informace. I v případě, že důvěrné informace s takovým souhlasem poskytne, je Škola povinna takovou třetí osobu písemně zavázat zachovávat mlčenlivost o všech sdělených skutečnostech v rozsahu obdobném jako v tomto článku.
3. Povinnost zajišťovat utajení důvěrných informací trvá po celou dobu trvání smlouvy a pět (5) let po ukončení účinnosti smlouvy.
4. Smluvní strany se dohodly, že informace se nepovažují za důvěrné informace a osoby, kterým budou zpřístupněny, nemají žádný závazek s ohledem na jejich utajení v případě, že splňují jednu z následujících podmínek:
  - a. byly osobám, kterým budou poskytnuty, prokazatelně známé již před uzavřením této smlouvy a tyto osoby nebyly povinny je chránit před zpřístupněním třetí osobě,
  - b. osoby, kterým budou poskytnuty, je prokazatelně legálně obdržely od třetí strany bez omezení a porušení této smlouvy,
  - c. osoby, kterým budou poskytnuty, je vytvořily nezávisle za podmínky, že osoba nebo osoby, které je vytvořily, nemají přístup k důvěrným či tajným informacím smluvních stran,
  - d. jde o zpřístupnění státním orgánům na základě požadavku státního orgánu a osoby, kterým budou poskytnuty, zajistí, aby se s takovými informacemi zacházelo jako s obchodním tajemstvím,
  - e. povinnost zveřejnění vyplývá ze zákona.
5. Smluvní strany si navzájem ujednávají, že v případě, že je kterékoli z nich uloženo soudem nebo správním orgánem sdělení důvěrné informace, je tato smluvní strana povinna o takové žádosti nebo výzvě bez zbytečného odkladu informovat druhou smluvní stranu a tato smluvní strana je oprávněna důvěrnou informací nebo její část sdělit pouze poté, co učiní nezbytná opatření, aby nedošlo ke zneužití nebo jinému zpřístupnění důvěrné informace třetím osobám.
6. Smluvní strana, která poruší povinnost chránit důvěrné informace, sjednanou v této smlouvě, odpovídá druhé smluvní straně za škodu v plné výši, a to bez ohledu na zavinění.
7. Žádné veřejné prohlášení týkající se této smlouvy nesmí být učiněno bez předchozího písemného souhlasu druhé smluvní strany s textem takového prohlášení.
8. Po ukončení účinnosti této smlouvy je každá smluvní strana povinna vrátit druhé smluvní straně všechny poskytnuté materiály, potřebné k poskytnutí služeb, které byly označeny jako důvěrné, včetně jejich případně pořizovaných kopií. O předání a převzetí se sepíše protokol.
9. **Smluvní strany berou na vědomí, že tato smlouva bude uveřejněna v registru smluv podle zákona č. 340/2015 Sb., o zvláštních podmínkách účinnosti některých smluv, uveřejňování těchto smluv a o registru smluv (zákon o registru smluv), ve znění pozdějších předpisů.**  
**Pro účely uveřejnění v registru smluv smluvní strany navzájem prohlašují, že smlouva obsahuje obchodní tajemství, a to v určení smluvní ceny plnění.**

Smluvní strany se zavazují, že před uzavřením smlouvy si vzájemně písemně odsouhlasí rozsah anonymizace smlouvy v souladu se zákonem o registru smluv. ČEZ, a. s. zašle tuto smlouvu správci registru smluv k uveřejnění prostřednictvím registru smluv bez zbytečného odkladu, nejpozději však do 30 dnů od uzavření smlouvy.

Smlouva nabývá platnosti dnem uzavření a účinnosti dnem jejího uveřejnění v registru smluv v souladu se zákonem o registru smluv.

#### ČI. IV

##### Zásady etického jednání ve smluvním vztahu a Compliance audit

1. Poskytovatel se zavazuje, že bude dodržovat platné a účinné právní předpisy, pravidla a způsoby chování, které plně odpovídají Etickému kodexu Skupiny ČEZ a její politice dodržování právních a etických zásad v podnikání, včetně Závazku etického chování. Poskytovatel se s tímto Závazkem etického chování seznámil na internetových stránkách [www.cez.cz](http://www.cez.cz) (v sekci O společnosti – Pro dodavatele). Podpisem této Smlouvy se Poskytovatel zavazuje, že bude Závazek etického chování dodržovat při plnění této Smlouvy i případné jiné smlouvy, a to i ve vztazích se třetími osobami. Zároveň se Poskytovatel zavazuje na výzvu Objednatele dodržování Závazku etického chování prokázat.
2. Smluvní strany se dohodly, že Objednatel je oprávněn sám či prostřednictvím jiné osoby ze Skupiny ČEZ kontrolovat plnění povinností Poskytovatele plynoucích ze Závazku etického chování (dále také jen „audit“). Audit provádí pověřená osoba, kterou může být zaměstnanec Skupiny ČEZ, popř. osoba pověřená ze strany Skupiny ČEZ k výkonu tohoto auditu (dále také jen „auditor“). Auditor je při výkonu své činnosti vázán mlčenlivostí.
3. Cílem auditu je ověření schopnosti Poskytovatele zajistit dodržování závazků plynoucích ze Závazku etického chování. Základní metodou auditu je zjišťování, prováděné zpravidla formou compliance dotazníku, rozšiřující metodou je ujišťování, zpravidla formou cílené komunikace, případně dokladování relevantních skutečností. Navazující metodou auditu je externí ověřování, zpravidla formou osobních jednání se zaměstnanci a nahlížení do vybraných dokumentů a záznamů v objektech Poskytovatele (kontrola na místě).
4. Poskytovatel je povinen audit strpět a poskytnout Objednateli potřebnou součinnost k ověření dodržování Závazku etického chování, tj. zejména v přiměřené lhůtě:
  - (i) vyplnit na výzvu compliance dotazník a poskytnout v něm uvedené podklady;
  - (ii) poskytnout na výzvu doplňující informace či podklady;
  - (iii) umožnit Objednateli provedení externího ověřování, včetně kontroly na místě.
5. Auditor je povinen předem informovat Poskytovatele o provedení auditu v nezbytném rozsahu, a to v případě externího ověřování nejméně 3 pracovní dny předem prostřednictvím oznámení. V tomto oznámení auditor uvede, jaké činnosti budou ověřovány, v jakém rozsahu a jaká data mají být zpřístupněna nebo poskytnuta.
6. V případě, že auditor v rámci auditu shledá porušení Závazku etického chování ze strany Poskytovatele, je Objednatel či jiná společnost Skupiny ČEZ oprávněna na zjištěná porušení písemně upozornit a vyzvat Poskytovatele k odstranění zjištěných porušení v přiměřené lhůtě. O odstranění porušení Závazku etického chování je Poskytovatel povinen informovat Objednatele, včetně doložení potřebných dokladů. Tímto není dotčeno právo Objednatele na ukončení smluvního vztahu s Poskytovatelem pro hrubé porušení Závazku etického chování dle čl. IV., odst. 8.
7. Pokud Poskytovatel neposkytne Objednateli potřebnou součinnost ani po opakované výzvě, nebo uvádí v rámci auditu nepravdivé, neúplné či zavádějící informace (včetně nepravdivého vyplnění compliance dotazníku), či pokud ve stanovené lhůtě

neodstraní zjištěná porušení dle čl. IV., odst.6., jedná se o hrubé porušení Závazku etického chování.

8. V případě, kdy Poskytovatel

- (i) hrubě poruší Závazek etického chování; či
- (ii) opakovaně poruší Závazek etického chování méně závažným způsobem;

jedná se o porušení Smlouvy podstatným způsobem a Objednatel má právo odstoupit od Smlouvy jako celku, nebo případně pouze od dílčího plnění, Smlouvu vypovědět a/nebo pozastavit odběr dodávek od Poskytovatele do doby, než bude závadný stav odstraněn.

9. Smluvní strany se dále dohodly, že:

- (i) Poskytovatel je povinen zajistit dodržování Závazku etického chování jeho zaměstnanci, příp. poddodavateli;
- (ii) Poskytovatel není povinen dodržet požadavky Závazku etického chování v případě, pokud by jeho dodržení způsobilo porušení povinnosti mlčenlivosti založenou dle předpisů veřejného práva, kterou má Poskytovatel vůči třetím osobám, či porušení platných a účinných předpisů veřejného práva, tuto skutečnost je Poskytovatel povinen oznámit přímému kontaktu ve společnosti Skupiny ČEZ;
- (iii) Poskytovatel bude uchovávat záznamy ohledně jeho plnění pro Objednatele způsobem sjednaným v této Smlouvě, jinak způsobem u Poskytovatele obvyklým, minimálně však v souladu s požadavky platné a účinné právní úpravy;
- (iv) Poskytovatel poskytne přiměřeně auditorům přístup k záznamům a informacím vztahujícím se k plnění Poskytovatele pro Objednatele za účelem ověření dodržování Závazku etického chování, ale nebude nucen poskytnout Objednateli nebo jeho auditorům neomezený fyzický přístup do svých záznamů či své sítě;
- (v) Ustanovení Závazku etického chování týkající se duševního vlastnictví, vnitřních a důvěrných informací a jejich ochrany či vracení podkladů důvěrného nebo interního charakteru, se neuplatní v tom rozsahu, v jakém je v této Smlouvě, případně i jiné smlouvě, sjednán odchylný postup;
- (vi) povinnost dodržovat právní předpisy proti praní špinavých peněz a financování terorismu (AML) včetně předpisů o evidenci skutečného majitele se na Poskytovatele vztahuje v rozsahu platných a účinných právních předpisů, kterým Poskytovatel podléhá.

10. Poskytovatel se podpisem Smlouvy zavazuje a prohlašuje, že:

- (i) Řádně a včas plní své závazky vůči státu, zejména řádně a včas hradí daň z přidané hodnoty a předkládá řádně, včas a průkazným způsobem přiznání k dani z přidané hodnoty.
- (ii) Nenachází se v takové ekonomické situaci, v důsledku které by byla ohrožena jeho schopnost plnit řádně a včas své závazky z obchodního styku a/nebo závazky vůči státu, včetně daňových závazků; a současně ani s ohledem na jeho ekonomickou, hospodářskou a obchodní situaci nehrozí takový stav, kdy by pozbyl schopnost řádně hradit své závazky z obchodního styku či vůči státu, včetně závazků daňových.
- (iii) Nebylo vůči němu zahájeno insolvenční řízení a že ani zahájení takového řízení nehrozí, jelikož není v situaci, kterou by bylo možné kvalifikovat dle právních předpisů jako úpadek a ani vznik takovéto situace u něho nehrozí.
- (iv) Nikdy nebyl účasten a ani nehrozí, že kdy v budoucnu bude účasten, na krácení daňových povinností či dokonce sám, aby krátil své daňové povinnosti, tzn., aby se choval v rozporu s právními předpisy, a dále že nikdy nebyl účasten toho, aby byla vylákána daňová výhoda, a že ani nikdy nebude sám jednat takovým způsobem, který by bylo možné kdykoli v budoucnu kvalifikovat za vylákání daňové výhody či podobně.

- (v) Zajistí, aby veškerá jeho prohlášení a ujištění, která poskytl Objednateli, byla platná a účinná, pravdivá a úplná, po celou dobu trvání smluvního vztahu.
- (vi) Poskytovatel na požádání předloží Objednateli potvrzení správce daně o tom, že nemá daňové závazky po lhůtě splatnosti.
- (vii) Poskytovatel neprodleně, nejpozději do 3 (tří) pracovních dnů ode dne, kdy se dozví a/nebo může při vynaložení řádné péče dozvědět, písemně a prokazatelně informuje Objednatele o tom, že nastala jakákoli změna v prohlášeních definovaných v bodech (i) - (vi), včetně přesného vymezení změny.
- (viii) Poskytovatel bere na vědomí, že pokud v průběhu plnění nastane u něho takováto změna, která bude oznámena, a/nebo nastane změna, která nebude oznámena, ale Objednatel bude schopen prokázat, že k takové změně došlo apod., jedná se o porušení Smlouvy podstatným způsobem a Objednatel má právo odstoupit od Smlouvy jako celku, nebo případně pouze od dílčího plnění, Smlouvu vypovědět a/nebo pozastavit odběr dodávek od Poskytovatele do doby, než bude stav odstraněn.

## ČI. V

### Cena, platební podmínky

1. Smluvní cena za poskytnutí plnění dle této Smlouvy se řídí Ceníkem propagačních aktivit, který je obsažen v Příloze 1 této Smlouvy, a její konkrétní výše se bude odvíjet od rozsahu plnění sjednaného dle konkrétní uzavřené Dílčí smlouvy. Smluvní cena je konečná a zahrnuje veškeré náklady Školy spojené s plněním.
2. Smluvní cena bude uhrazena na základě řádně vystavené faktury (daňového dokladu). Fakturace bude probíhat následovně:
  - a) část sjednané smluvní ceny plnění ve výši 50% sjednané smluvní ceny bude Škole uhrazena na základě jí vystavené zálohové faktury do 30. června aktuálního roku. K této částce bude Školou připočtena DPH dle platné právní úpravy. Škola se zavazuje, že ve lhůtě do patnácti (15) kalendářních dnů od přijetí zálohy vystaví ČEZ na tuto přijatou platbu daňový doklad dle § 28 zákona č. 235/2004 Sb., o DPH, v platném znění.
  - b) zbývající část sjednané smluvní ceny plnění ve výši 50% sjednané smluvní ceny bude ČEZ uhrazena na základě konečné faktury (daňového dokladu) vystavené Školou do patnácti (15) kalendářních dnů po řádném splnění předmětu plnění této dílčí smlouvy a jeho protokolárním převzetí dle Přílohy č. 2 Rámcové smlouvy. K této částce bude Školou připočtena DPH dle platné právní úpravy. V konečné faktuře (daňovém dokladu) bude vyúčtována i poskytnutá záloha.
3. ČEZ je oprávněn provést kontrolu jakéhokoliv plnění provedeného podle této Smlouvy a v případě zjištěných vad úhradu plnění neprovést nebo poměrně zkrátit. Připomínky k vadnému plnění budou uvedeny v předávacím protokolu.
4. Faktury vystavené na základě Dílčích smluv musí obsahovat náležitosti daňového dokladu podle zákona o DPH, náležitosti dle § 435 zákona č. 89/2012 Sb., občanský zákoník, v platném znění (dále jen „občanský zákoník“) a dále v ní musí být uvedeno číslo Dílčí smlouvy ČEZ. Nedílnou součástí faktury bude podrobný popis fakturovaných plnění - předávací protokol, podepsaný oběma smluvními stranami.  
Dále musí faktura obsahovat:
  - a) označení faktury a její číslo;
  - b) obchodní firmy, sídla, IČO a DIČ smluvních stran;
  - c) důvod fakturace, popis plnění;
  - d) bankovní spojení smluvních stran;
  - e) fakturovanou částku;
  - f) daňové náležitosti;

- g) datum vystavení, den odeslání faktury a lhůtu splatnosti;
  - h) údaj o zápisu Školy v obchodním rejstříku či jiné evidenci;
  - i) datum uskutečnění zdanitelného plnění.
5. Každá faktura vystavená Školou musí být vystavená elektronicky ve formátu, který je v souladu s evropským standardem elektronické faktury (podmínky a technická specifikace viz <https://www.cez.cz/isdoc>) nebo ve formátu PDF (ideálně „generované PDF/a“ z důvodu archivace a minimalizace datových objemů), přičemž každý takto vystavený doklad bude s přílohou/přílohami tvořit jeden dokument. E-mailová adresa pro příjem PDF faktur je **podatelna@cez.cz**. Formát e-mailu se doporučuje textový („Prostý text“), e-mail nesmí obsahovat přílohy, které nesouvisí s fakturou a ztěžují automatické zpracování (např. logo společnosti v těle e-mailu, jiný e-mail jako příloha apod.). Maximální velikost e-mailu je 10 MB, u větších zpráv významně narůstá pravděpodobnost nedoručení. Kvalifikovaný/zaručený elektronický podpis PDF faktury nebo e-mailu s PDF fakturou není vyžadován. Poskytovatel může alternativně zaslat PDF fakturu do datové schránky objednatele. Faktura se považuje za doručenu okamžikem doručení e-mailu do e-mailové schránky určené pro příjem faktur nebo okamžikem dodání datové zprávy do datové schránky objednatele.
  6. Faktury jsou splatné ve lhůtě do třiceti (30) kalendářních dnů ode dne jejich prokazatelného doručení ČEZ.
  7. Platby budou probíhat pouze bezhotovostní formou na bankovní účet Školy uvedený v této smlouvě. Tento bankovní účet Školy musí být bankovním účtem vedeným u tuzemského poskytovatele platebních služeb a zveřejněným způsobem umožňujícím dálkový přístup dle § 96 odst. 2 zákona č. 235/2004 Sb., o dani z přidané hodnoty, ve znění pozdějších předpisů. Změnu bankovního spojení lze provést pouze písemným dodatkem k této smlouvě nebo písemným sdělením prokazatelně doručeným ČEZ, nejpozději spolu s příslušnou fakturou. Toto sdělení musí být podepsáno osobami oprávněnými k podpisu smlouvy. Změna bankovního spojení musí splňovat výše uvedené, tj. musí se jednat o bankovní účet vedený u tuzemského poskytovatele platebních služeb a tento účet musí být zveřejněný způsobem umožňujícím dálkový přístup
  8. ČEZ není v prodlení se zaplacením faktury, pokud nejpozději v den splatnosti dal příkaz své bance k zaplacení fakturované částky.
  9. ČEZ je oprávněn vrátit Škole přede dnem splatnosti bez zaplacení fakturu, která nemá náležitosti dané touto smlouvou nebo vykazuje jiné závady. Důvody vrácení sdělí ČEZ Škole e-mailem s uvedením důvodu odmítnutí a se žádostí o vystavení faktury nové. Objednatel odmítnutí zasílá na prvním místě na e-mailovou adresu, ze které faktura přišla, popř. na jinou jemu známou kontaktní e-mailovou adresu poskytovatele. V závislosti na povaze závady je Škola povinna fakturu včetně jejích příloh opravit nebo vyhotovit novou. Oprávněným vrácením faktury přestává běžet původní lhůta splatnosti faktury. Nová lhůta splatnosti v délce třiceti (30) kalendářních dnů začíná běžet ode dne doručení faktury doplněné, opravené nebo nově vyhotovené s příslušnými náležitostmi, splňujícími podmínky této smlouvy.
  10. V případě, že dle § 109 zákona o DPH, bude ČEZ jako příjemce plnění ručit za nezaplacenou daň z tohoto plnění, je ČEZ oprávněn uhradit daň z přidané hodnoty za Školu přímo správci daně Školy za účelem zvláštního způsobu zajištění daně dle § 109a zákona o DPH. O provedení platby ČEZ Školu písemně informuje. Takto uhrazenou daní dochází ke snížení pohledávky Školy za ČEZ o příslušnou částku daně a Škola tak není oprávněna po ČEZ požadovat uhrazení této částky.
  11. Smluvní strany se dohodly, že jakékoli pohledávky z této smlouvy lze postoupit výlučně s předchozím písemným souhlasem druhé smluvní strany. Součástí souhlasu s postoupením pohledávky musí být dohoda smluvních stran o způsobu úhrady daně z přidané hodnoty z plnění, ke kterému se postupovaná pohledávka váže tak, aby došlo



k řádné úhradě daně a nevzniklo ručení příjemce zdanitelného plnění ve smyslu ustanovení § 109 zákona č. 235/2004 Sb., o dani z přidané hodnoty, v platném znění. Nedojde-li k takové dohodě, může být souhlas s postoupením pohledávky odepřen.

## ČI. VI Ukončení smlouvy

1. Smluvní vztah zaniká kromě zákonných důvodů i písemnou vypovědí kterékoliv ze Smluvních stran bez udání důvodu. Smlouvu je možné vypovědět pouze k počátku nového kalendářního roku, tj. k 1. lednu, a to tak, že výpověď musí být druhé Smluvní straně doručena nejpozději do 31. 10. příslušného roku. Tím není dotčena povinnost vypořádání všech vzájemných závazků vyplývajících z uzavřených Dílčích smluv.

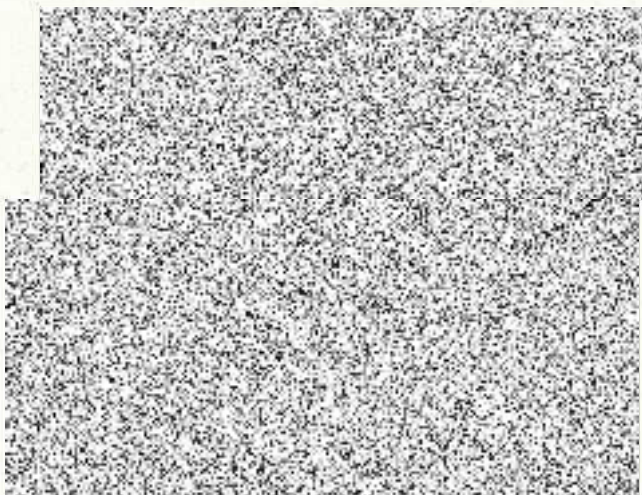
## ČI. VII Závěrečná ujednání

1. Smlouva nabývá platnosti dnem uzavření a účinnosti dnem jejího uveřejnění v registru smluv v souladu se zákonem o registru smluv.
2. Jakékoliv změny a doplňky této Smlouvy je možné sjednat pouze formou písemných, vzestupně číslovaných dodatků s výjimkou změn kontaktních osob a e-mailových adres Smluvních stran, které budou prováděny formou e-mailového sdělení s jeho následným potvrzením druhou smluvní stranou.
3. Tato Smlouva je vyhotovena ve 2 (dvou) vyhotoveních, z nichž 1 (jedno) obdrží ČEZ a 1 (jedno) Škola.
4. Pokud se jakékoli ustanovení této Smlouvy ukáže být neplatným nebo neúčinným, zůstane zbývající část Smlouvy nadále v účinnosti, pokud i bez neplatného ustanovení bude dále naplňovat účel Smlouvy. Smluvní strany se dále dohodly, že nahradí neplatné nebo neúčinné ujednání oboustranně přijatelným, platným a účinným ustanovením, které odpovídá záměrům Smluvních stran sledovaným původním ujednáním.
5. Nedílnou součástí smlouvy jsou její Přílohy:  
Příloha č. 1 – Ceník propagace Skupiny ČEZ  
Příloha č. 2 – Protokol o předání.

V Praze, dne 1. 8. 2022

V Praze, dne 24. 8. 2022

Za ČEZ, a. s.:



Za Školu:



Ing. Miloš Kodad  
ředitel



## Příloha č. 1 – Ceník propagace Skupiny ČEZ

Formy propagace dle článku I, bod 1 rámcové smlouvy č. ....	Jednotková cena	Realizace (ano/ne)	Počet	Cena
a) umístění logotypu/partnerské pečeti Skupiny ČEZ alespoň na dvou místech ve společných prostorách Školy;				
b) umístění logotypů/partnerské pečeti Skupiny ČEZ v tištěných propagačních materiálech Školy				
c) umístění logotypu/partnerské pečeti nebo banneru Skupiny ČEZ s prolinkem na www.kdejinde.cz na internetové stránky Školy (vždy jedna z možností níže)				
c1) homepage				
c3) první subpage				
c4) druhá subpage				
d) aktivní distribuce propagačních letáků Skupiny ČEZ žákům a rodičům				
e) propagace Skupiny ČEZ v rámci exkurze/návštěvy v provozech Skupiny ČEZ po vzájemné dohodě				
f) propagace Skupiny ČEZ v rámci dnů otevřených dveří Školy formou (specifikace níže)				
f1) umístění roll-upu Partnerská škola SKČ				
f2) aktivní distribuce propagačních letáků a materiálů SKČ				
g) propagace Skupiny ČEZ v rámci sportovních či kulturních aktivit Školy (roll-up, beachflag, plachta s logotypem Skupiny ČEZ)				
g1) roll-up				
g2) beachflag				
g3) plachta s logem				
h) propagace aktivit Skupiny ČEZ vedoucí k výběru žáků a jejich účasti na konkrétní akci				
i) náborové prezentace s nabídkou následného profesního uplatnění v Subjektech Skupiny ČEZ žákům závěrečných ročníků				
j) propagace Skupiny ČEZ v rámci prezentace, přednášky či besedy na dohodnuté téma				
<b>Celkem</b>				<b>0</b>

\*Pro neplátce DPH se jedná o ceny konečné.

\*\*Plátci DPH k uvedeným cenám připočtou DPH dle platné právní úpravy.

## Příloha č. 2 – Protokol o předání VZOR

## Propagace Skupiny ČEZ

Koncepte Spolupráce se školami  
(doplňte dle skutečnosti)**PROTOKOL O PŘEDÁNÍ****Rámcová smlouva o spolupráci č.:** DOPLŇTE**Dílčí smlouva č.:** DOPLŇTE č. dílčí smlouvy podepsané v roce .....

<b>ČEZ:</b>  ČEZ, a. s. Duhová 2/1444, 140 53 Praha 4  <small>ČEZ, a. s., je zapsána v obchodním rejstříku vedeném Městským soudem v Praze, oddíl B, vložka 1581</small>	<b>Škola:</b>  Se sídlem
<b>IČO / DIČ:</b>  45274649, CZ 45274649	<b>IČO / DIČ:</b>  DOPLŇTE
<b>Odpovědná osoba:</b>	<b>Odpovědná osoba:</b>  DOPLŇTE
<b>Dílčí smlouva uzavřena na období (od – do):</b>	Datum podpisu dílčí smlouvy DOPLŇTE
<b>1.1. Předmět plnění:</b> V souladu s podmínkami Rámcové smlouvy byla zajištěna propagace objednatele v rozsahu dle Přílohy č. 1 výše uvedené dílčí smlouvy. Konkrétně: a) umístění logotypu Skupiny ČEZ alespoň na dvou místech ve společných prostorách Školy; b) umístění logotypu nebo banneru Skupiny ČEZ s prolinkem na <a href="http://www.kdejinde.cz">www.kdejinde.cz</a> na internetové stránky Školy; c) umístění logotypů/partnerské pečeti Skupiny ČEZ v tištěných propagačních materiálech Školy nebo v online materiálech distribuovaných elektronickou cestou	



- d) propagace Skupiny ČEZ v rámci exkurze/návštěvy v provozech Skupiny ČEZ nebo objednání virtuální prohlídky provozu Skupiny ČEZ po vzájemné dohodě;
- e) propagace Skupiny ČEZ v rámci dnů otevřených dveří Školy prezenční nebo online formou
- f) propagace Skupiny ČEZ v rámci sportovních či kulturních aktivit Školy (roll-up, beachflag, plachta s logotypem Skupiny ČEZ);
- g) propagace aktivit Skupiny ČEZ vedoucí k výběru žáků a jejich účastí na konkrétní akci (např. maturity Skupiny ČEZ) prezenční nebo online formou;
- h) náborová prezentace s nabídkou následného profesního uplatnění ve Skupině ČEZ žákům závěrečných ročníků prezenční nebo online formou;
- i) Propagace Skupiny ČEZ v rámci prezentace, přednášky či besedy na dohodnuté téma prezenční nebo online formou;
- j) propagace soutěží organizovaných Skupinou ČEZ;
- k) propagace Skupiny ČEZ formou sdílení příspěvků Skupiny ČEZ na školním profilu sociálních sítí (Facebook/LinkedIn/Instagram atd.);
- l) propagace Skupiny ČEZ v rámci účasti v programu DofE.

Škola upraví předávací protokol tak, aby odpovídal skutečnosti, dle níže uvedených pokynů: Vyberte body, které byly plněny. Ty body, ke kterým plnění neproběhlo, vymažte.

U jednotlivých splněných bodů uveďte datum/termín akce, fotodokumentaci, jinou dokumentaci – kopie tiskovin atd.

Případně můžete doplnit i jiné akce Školy, které se uskutečnily ...

## 1.2. Přílohy:

1. Barevná fotodokumentace propagačních aktivit v elektronické verzi (pdf) – počet stránek . . . . .

## 1.3.

Předání a převzetí kompletní dokumentace potvrdí výše uvedený zástupce ČEZ (přejímající) na tomto předávacím protokolu, který je nedílnou součástí faktury Školy. Předávací protokol musí být oběma stranami podepsán.

Škola čestně prohlašuje, že plnění dle této dílčí smlouvy bylo řádně plněno po celou dobu jejího trvání. V případě podepsání protokolu o předání před ukončením termínu poskytování služeb Škola čestně prohlašuje, že plnění bude řádně poskytováno v souladu s touto dílčí smlouvou do konce její platnosti. V opačném případě má Škola povinnost informovat zástupce Skupiny ČEZ a poskytnout objednateli slevu ze smluvní ceny.

Zástupce Skupiny ČEZ, ....., souhlasí s konstatováním, že byla naplněna věcná stránka výše citované dílčí smlouvy č.:..... a Škole vzniká právo fakturovat dohodnutou částku ve výši.....doplňte částku z dílčí smlouvy pro aktuální rok ..... Kč (bez DPH – dle školy: ne/ plátce DPH).

V Praze dne

V ..... dne .....

Za ČEZ, a. s.:

Za Školu:

.....

.....