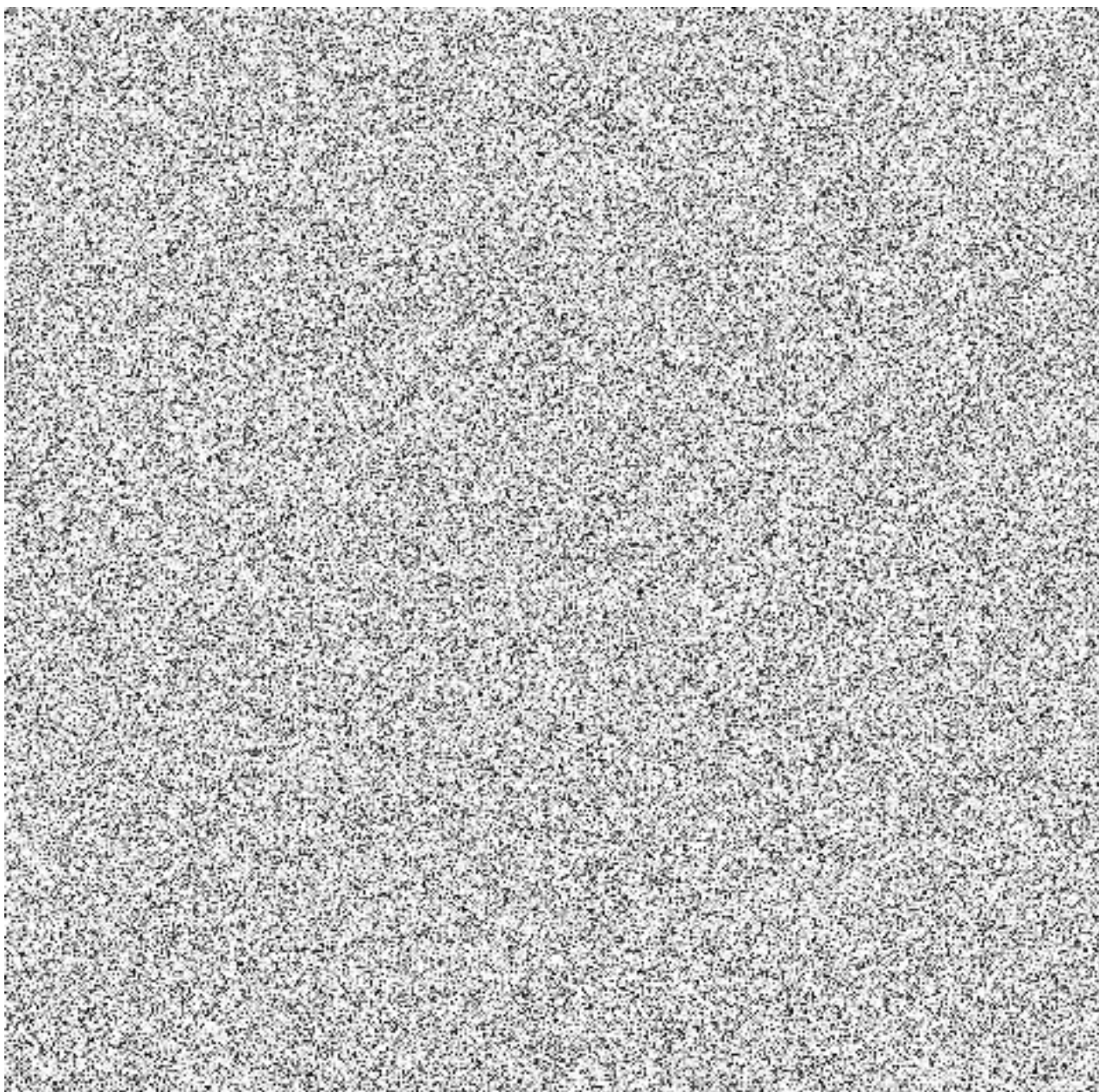


Příloha č. 2 Smlouvy

Položkový rozpočet

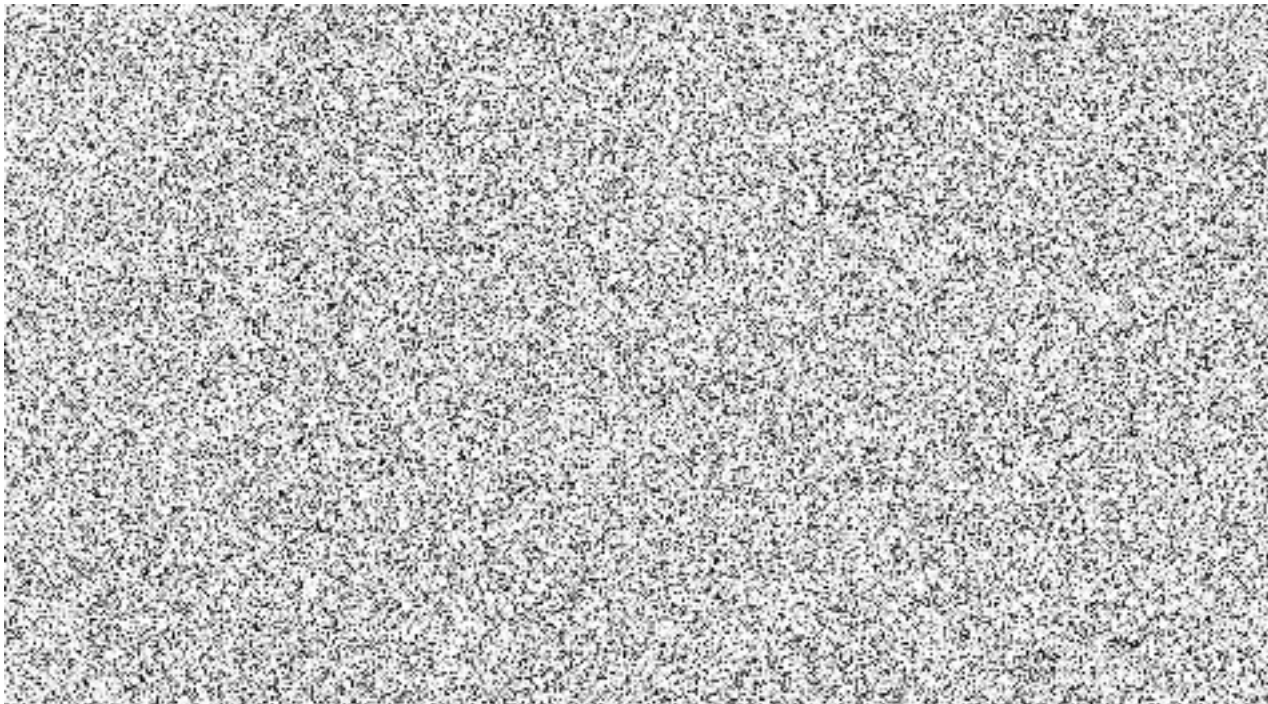


| | | | |
|------------------|------------------|-----------------|------------------|
| Celkem za řešení | 17 733 100,00 Kč | 3 723 951,00 Kč | 21 457 051,00 Kč |
|------------------|------------------|-----------------|------------------|

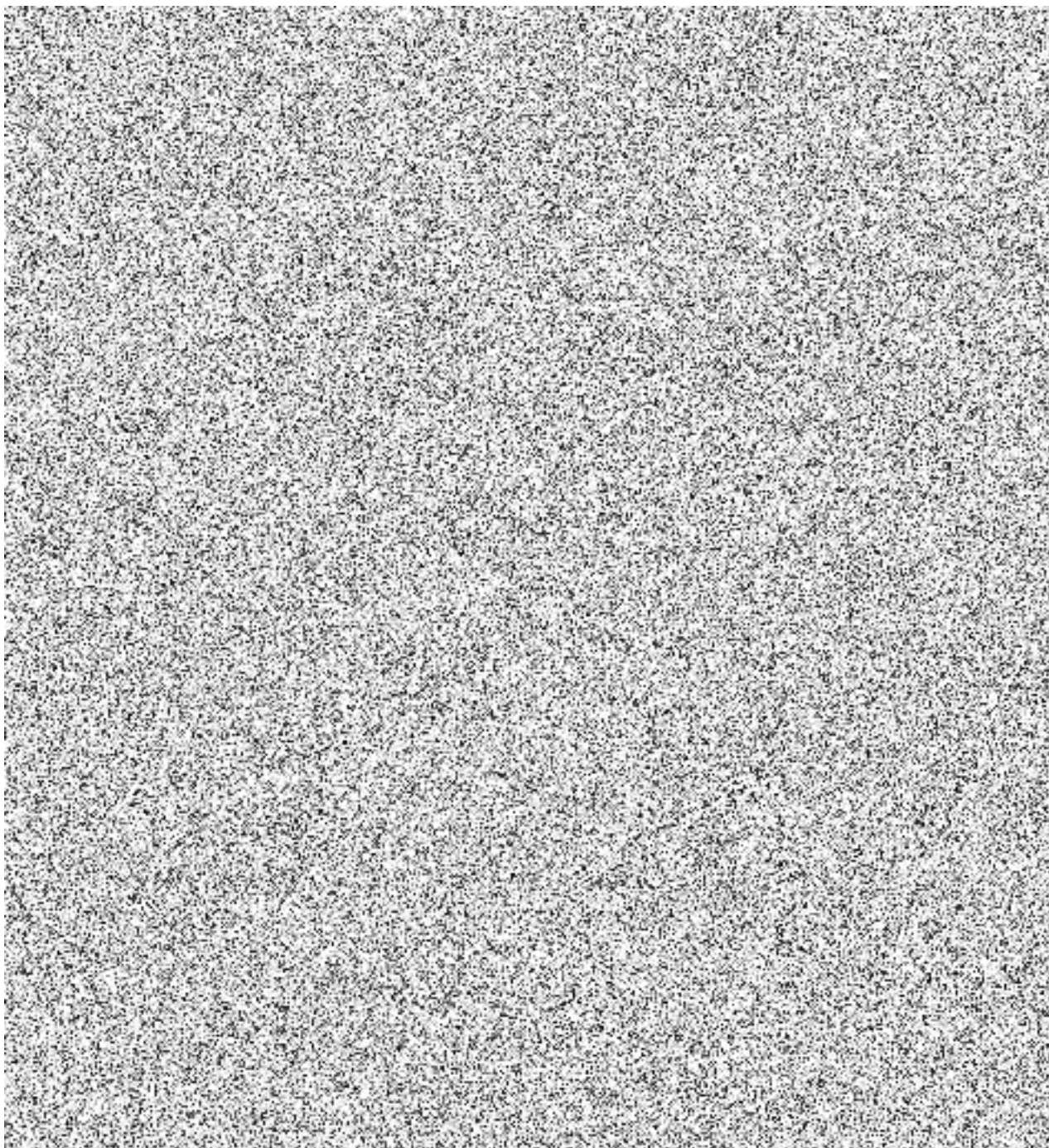
Příloha č. 3 Smlouvy

Milníky, jejich akceptační kritéria a termíny pro splnění milníků

Splněním milníku se rozumí podpis akceptačního protokolu pro příslušný milník s výrokem „splňuje bez výhrad“ oběma Smluvními stranami. K podpisu akceptačního protokolu pro příslušný milník nemůže dojít dříve, než Zhotovitel splní řádně bez jakýchkoliv vad akceptační kritéria sjednaná v této příloze Smlouvy pro příslušný milník.

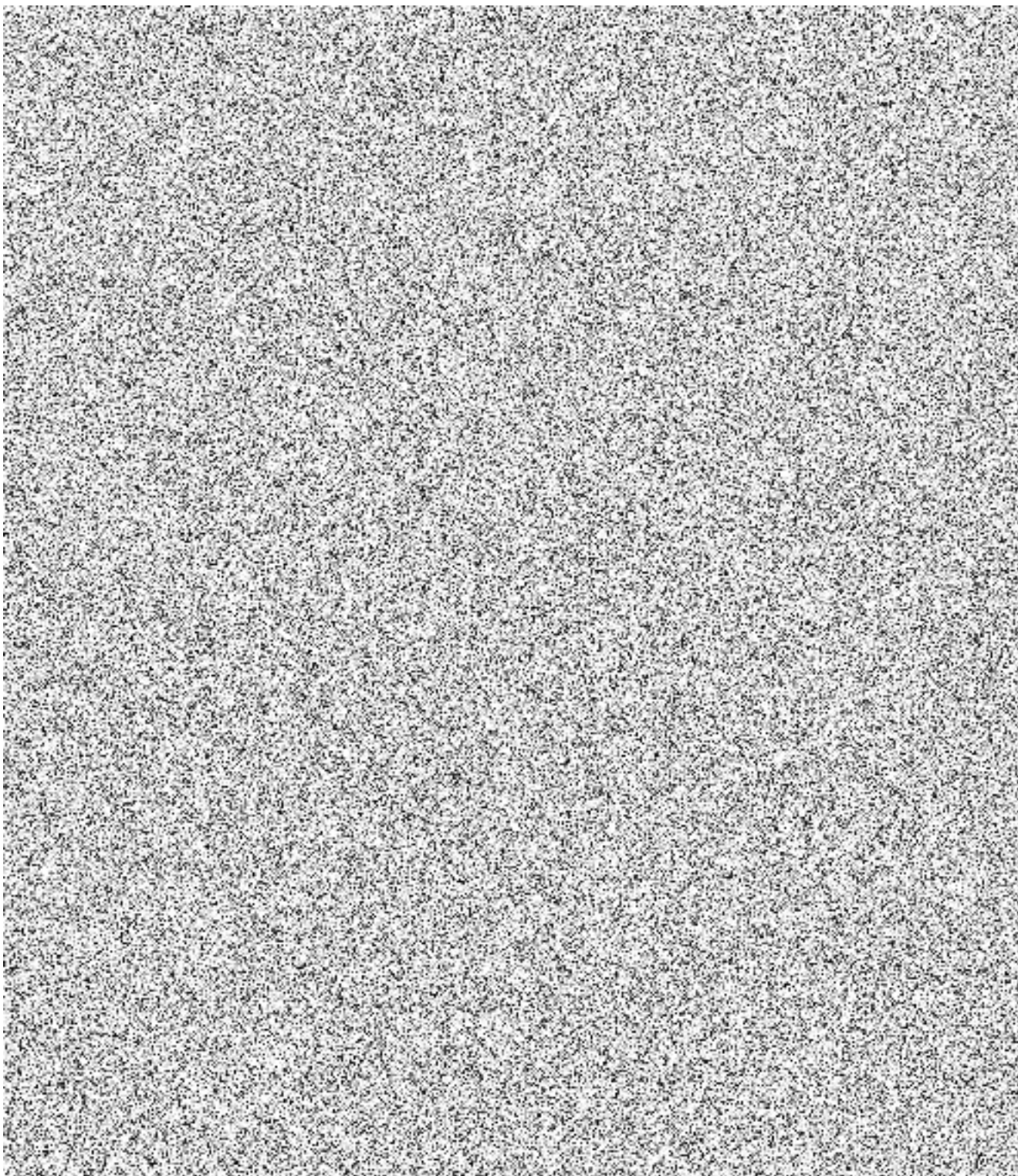


¹ **Zadá-li si SZR vytvoření nezávislých penetračních testů na Dílo dodané v rámci milníku č. 1, jejich odstranění provede Zhotovitel bezodkladně, nejpozději do 30 pracovních dnů od písemného pokynu ze strany Objednatele. Případné odstranění nálezů z penetračních testů je již zahrnuto do ceny této části Díla.**



² **Zadá-li si SZR vytvoření nezávislých penetračních testů na plnění dodané v rámci milníku č. 2, jejich odstranění provede Zhotovitel bezodkladně, nejpozději do 30 pracovních dnů od písemného pokynu ze strany Objednatele. Případné odstranění nálezů z penetračních testů je již zahrnuto do ceny této části plnění.**

Nasazení plnění dodaného v rámci milníku č. 2 na produkční prostředí provede Zhotovitel na základě písemného pokynu SZR, nejpozději do 14 pracovních dnů. Nasazení na produkční prostředí je již zahrnuto do ceny této části plnění a obsahuje veškeré činnosti, které vycházejí z Release metodiky SZR a platných zvyklostí. Zhotovitel je tak v rámci ceny plnění této smlouvy povinen před nasazením zejména provést regresní a bezpečnostní testování.



Příloha č. 4 Smlouvy

Harmonogram

Zhotovitel poskytne plnění dle této Smlouvy tak, aby bylo možné ze strany Objednatele akceptovat plnění takto:

1. Akceptace plnění na testovacím prostředí ze strany Objednatele nejpozději k 30. 9. 2022, akceptace plnění na produkčním prostředí (podpis akceptačního protokolu) nejpozději k 31. 10. 2022:
 - Implementace DEPO na systému ISZR a ISSS

2. Akceptace plnění na testovacím prostředí a akceptace detailních návrhů implementace ze strany Objednatele (podpis akceptačního protokolu) nejpozději k 30. 11. 2022, akceptace plnění na produkčním prostředí nejpozději k 30. 6. 2023³:
 - Vytvoření systému pro přeshraniční automatizovanou výměnu údajů
 - Vytvoření jednotného logovacího a auditního prostředí referenčního rozhraní veřejné správy
 - Rozšíření a úprava logování pro sběr, přípravu a vyhodnocování výkonnostních SLA a dostupnosti níže uvedených komponent referenčního rozhraní propojeného datového fondu
 - Napojení ISSS na online matici oprávnění – vytvoření detailního návrhu implementace
 - Úpravy ISSS v souvislosti se změnou správy přístupů daty z aplikace RAZR
 - Blokace záznamů o provozních údajích v ISSS
 - Reklamace údajů v rámci ISSS – vytvoření detailního návrhu implementace
 - Úpravy ISZR v souvislosti s vyrozumíváním o změnách údajů – etapa č. 1
 - Úpravy ISZR související s požadavky BS
 - Přejít na služby ROS2 a ROB2 v interních procesech ISZR, FAIS a ISSS
 - Realizace opatření souvisejících s oblastmi testování a podpory uživatelů referenčního rozhraní propojeného datového fondu

³ Nasazení na produkční prostředí je již zahrnuto do ceny této části plnění a obsahuje veškeré činnosti, které vycházejí z Release metodiky SZR a platných zvyklostí. Zhotovitel je tak v rámci ceny plnění a harmonogramu této smlouvy povinen před nasazením zejména provést regresní a bezpečnostní testování.



Příloha č. 5 Smlouvy

Poddodavatelé

Poddodavatelem Zhotovitele bude společnost:

- CES EA s.r.o., sídlo: Vinohradská 1511/230, Strašnice, 100 00 Praha 10, IČO: 08028656, DIČ: CZ08028656
- WINSITE a.s., sídlo: Havraní 682/9, 165 00 Praha 6, IČO: 27409058, DIČ: CZ27409058

Příloha č. 6 Smlouvy

Nabídka Zhotovitele

