

TEXTOVÁ ČÁST

Lesy České republiky, s. p.
Oblastní ředitelství severní Čechy
Dr. Vrbenského 2874/1
415 01 Teplice

Leontýnské tůně

rajon 601

Březen 2022

Lesy České republiky, s.p., se sídlem Přemyslova 1106/19, Nový Hradec Králové, Hradec Králové, PSČ 500 08

Spisová značka AXII 540 vedená u rejstříkového soudu v Hradci Králové, IČ: 42196451, DIČ: CZ42196451

Lesy České republiky, s.p., jsou držitelem osvědčení o účasti v certifikaci lesů, loga PEFC (08-2101/0001) a certifikátu C-o-C.



Státní podnik Lesy České republiky, s.p., zachovává nulovou toleranci k jakémukoli nelegálnímu jednání a dodržuje maximální transparentnost, legalitu a etiku. Součástí firemní kultury státního podniku Lesy České republiky, s.p., je Criminal compliance program (viz www.lesy-cr.cz), který stanoví zásady a pravidla jednání zaměstnanců či jiných osob jednajících za státní podnik Lesy České republiky, s.p. (dále jen „zaměstnanec“). Každý zaměstnanec má povinnost oznámit jakékoli podezřelé či nelegální jednání. V jakémkoli případě, kdy je jednání zaměstnance v rozporu s Criminal compliance programem, nelze je považovat za jednání v rámci nebo v zájmu státního podniku Lesy České republiky, s.p. Takové jednání je možné oznámit, a to i anonymně způsoby uvedenými na webových stránkách. www.lesy-cr.cz

A. Průvodní zpráva

1. Identifikační údaje
2. Základní údaje
3. Přehled výchozích podkladů
4. Členění a fáze realizace
5. Věcné a časové vazby
6. Přehled vlastníků
7. Lhůta výstavby
8. Splnění legislativních požadavků

1. IDENTIFIKAČNÍ ÚDAJE**Název akce: Leontýnské tůně****Lokalita 1 Leontýnka – tůně A a B**

Název toku: mimo vodní tok

č.h.p.: 1-11-03-0580-0-00

IDVT: bez IDVT

Místo stavby: k. ú. Roztoky u Křivoklátu, p. p. č. 322/1, lesní pozemek – vlastník Česká republika - právo hospodařit pro Lesy České republiky, s. p.

Obec: Roztoky

Kraj: Středočeský

ORP: Rakovník

Lokalita 2 Švábovka – tůně C a D

Název toku: mimo vodní tok

č.h.p.: 1-11-03-0580-0-00

IDVT: bez IDVT (v blízkosti bezejmenného vodního toku IDVT 10251997)

Místo stavby: k. ú. Roztoky u Křivoklátu, p. p. č. 324/1, lesní pozemek – vlastník Česká republika - právo hospodařit pro Lesy České republiky, s. p.

Obec: Roztoky

Kraj: Středočeský

ORP: Rakovník

Lokalita 3 Vyspalka - tůně E a F

Název toku: mimo vodní tok

č.h.p.: 1-11-03-0580-0-00

IDVT: bez IDVT (v blízkosti bezejmenného vodního toku IDVT 10254412)

Místo stavby: k. ú. Roztoky u Křivoklátku, p. p. č. 324/1, lesní pozemek – vlastník Česká republika - právo hospodařit pro Lesy České republiky, s. p.

Obec: Roztoky

Kraj: Středočeský

ORP: Rakovník

Všechny lokality jsou součástí CHKO Křivoklátsko



Investor: Lesy České republiky, s. p.
Oblastní ředitelství severní Čechy
Dr. Vrbenského 2874/1
415 01 Teplice
IČ: 42196451

Zpracovatel PD: Lesy České republiky, s. p.
Oblastní ředitelství severní Čechy
[REDACTED]

Stupeň dokumentace: zjednodušená PD pro realizaci stavby

Druh prací: Odbahnění stávajících tůň (lokality 1), vytvoření nových tůň (lokality 2 a 3), terénní úpravy, zlepšení vodního režimu v lesích, podpora biodiverzity.



2. ZÁKLADNÍ ÚDAJE

Účel prací

Hlavním účelem plánovaných prací je obnovení retenční schopnosti stávajících tůní (lokalita 1) a vybudováním nových tůní (lokalita 2 a 3) Provedením záměru dojde ke zlepšení vodního režimu v lese, vytvoření lokalit zadržující malé množství vody pro potřeby živočichů a rostlin vázaných na vodní režim. Zároveň bude zvýšena biodiverzita lokalit.

Popis stávajícího stavu

Lokalita 1 Leontýnka – tůň A a B

Jedná se o stávající tůň historicky vyhloubené u myslivecké chaty. V lokalitě není určeno koryto vodního toku. Zdrojem vody je zamokření lokality soustředěním vývěřů podzemní vody, historicky zřejmě také umístěno HMZ. Tůně jsou v současnosti částečně zaměněny obsahují napadanou dřevní hmotu a nevhodně rostlé dřeviny v zátopě a na březích. V rámci obnovy tůní dojde k jejímu vyčištění (odstranění zeminy a dřevní hmoty). S vytěženými materiály bude naloženo dle platné legislativy. Výkopek bude využit v místě stavby pro vytváření břehů tůní úprava na hloubku max. 1,50 m a k rozproštění pro úpravu pozemku p. p. č. 322/1 k.ú. Roztoky u Křivokláta, lesní pozemek – vlastník Česká republika - právo hospodařit pro Lesy České republiky, s. p.), v jejich sousedství.

S dřevní hmotou bude naloženo dle platné legislativy. Odkácení nevhodně rostlých dřevin je domluveno s LS Křivoklát. Vhodné kusy dřevin mohou být případně uloženy v těsné blízkosti tůně jako „mrtvé“ dřevo, které poslouží pro úkryty drobných živočichů.

Lokalita 2 Švábovka – tůň C a D

Jedná se o podmáčenou lokalitu poblíže bezejmenného toku IDVT 10251997. Budou vybudovány 2 nové tůně. Lokalita je napájena soustředěním vody z okolních porostů. Dojde k vyhloubení tůní.

S vytěženými materiály bude naloženo dle platné legislativy. Výkopek bude využit v místě stavby pro vytváření břehů tůní a rozproštění pro úpravu pozemku p. p. č. 324/1 k.ú. Roztoky u Křivokláta, lesní pozemek – vlastník Česká republika - právo hospodařit pro Lesy České republiky, s. p.), v jejich sousedství.

S dřevní hmotou bude naloženo dle platné legislativy. Odkácení nevhodně rostlých dřevin je domluveno s LS Křivoklát. Vhodné kusy dřevin mohou být případně uloženy v těsné blízkosti tůně jako „mrtvé“ dřevo, které poslouží pro úkryty drobných živočichů.

Lokalita 3 Vyspalka - tůň E a F

Jedná se o podmáčenou lokalitu poblíže bezejmenného toku IDVT 10254412. Budou vybudovány 2 nové tůně. Lokalita je napájena soustředěním vody z okolních porostů. V porostech rovněž historicky vybudována meliorační síť. Některé kanály budou rovněž využity k napájení tůní. Dojde k vyhloubení tůní.

S vytěženými materiály bude naloženo dle platné legislativy. Výkopek bude využit v místě stavby pro vytvarování břehů tůní a rozproštění pro úpravu pozemku p. p. č. 324/1 k.ú. Roztoky u Křivokláta, lesní pozemek – vlastník Česká republika - právo hospodařit pro Lesy České republiky, s. p.), v jejich sousedství.

S dřevní hmotou bude naloženo dle platné legislativy. Odkácení nevhodně rostlých dřevin je domluveno s LS Křivoklát. Vhodné kusy dřevin mohou být případně uloženy v těsné blízkosti tůně jako „mrtvé“ dřevo, které poslouží pro úkryty drobných živočichů.

3. PŘEHLED VÝCHOZÍCH PODKLADŮ

Pro vypracování projektu bylo využito následujících mapových a průzkumných podkladů:

- základní vodohospodářská mapa ČR,
- lesnická mapa,
- katastrální mapa,
- mapa ZABAGED, CEVT
- centrální evidence vodních toků,
- rekognoskace terénu,
- projednání s LS Křivoklát – revírníci revír Kouřimec (lokality 1), revír Pustá seč (lokality 2 a 3)

4. ČLENĚNÍ A FÁZE REALIZACE

Práce bude probíhat v zájmových lokalitách, jako jedna stavební akce. Bude provedeno odstranění napadané dřevní hmoty, odbahnění tůní stávajících a vytvoření nových tůní, vytvarování břehů a rozproštění výkopku v rámci úprav terénu. Na závěr bude provedena likvidace úprava a úklid staveniště.

5. VĚCNÉ A ČASOVÉ VAZBY

Realizace bude provedena po přidělení finančních prostředků, výběru zhotovitele a dle požadavků orgánů OŽP (zejména termín realizace s ohledem na přítomnou faunu a flóru). Předpoklad IV. kvartál roku 2022. Realizace prací není nikterak věcně ani časově vázána na jiné práce. Je třeba pouze dohodnout včasné odstranění dřevin.

6. PŘEHLED VLASTNÍKŮ

Pozemky p.č. 322/1 a 324/1 v k.ú. Roztoky u Křivoklátu (lesní pozemky – vlastník Česká republika - právo hospodařit pro Lesy České republiky, s.p.).

Výkopek bude využit na stejných pozemcích v sousedství tůní.

7. LHŮTA VÝSTAVBY

Předpokládaná lhůta realizace: cca 10 pracovních dnů, ve vhodném období, dle požadavků orgánů OŽP.

8. SPLNĚNÍ LEGISLATIVNÍCH POŽADAVKŮ

1. Zákon č. 183/2006 Sb. (stavební zákon)

Návrh prací je v souladu se zákonem č. 183/2006 Sb., který stanovuje v § 80, odst. 3, písm. a), že „Rozhodnutí o změně území ani územní souhlas nevyžadují terénní úpravy do 1,5 m výšky nebo hloubky o výměře do 300 m² na pozemcích, které nemají společnou hranici s veřejnou pozemní komunikací nebo veřejným prostranstvím¹, pokud nedochází k nakládání s odpady.“

V lokalitě 1 se jedná se stávající (umístěné) tůně v rámci lesního komplexu. Maximální hloubka tůní bude 1,50 m. Předpokládaná plocha normální hladiny je u tůně A 249,75 m² a u tůně B 93,00 m²). V lokalitách 2 a 3 jsou plochy hladin předpokládány takto – tůň C 111,73 m²; tůň D 51,33 m²; tůň E 206,87 m² a tůň F 162 m²

S odpadem v tomto případě nakládáno není, jelikož veškerá zemina získaná ze zemních prací bude využita k modelaci tůně a vyrovnání okolního terénu. Rozprostřena bude na uvedených pozemcích, v plochách do 300 m² a výšce cca 0,20 m – 0,25 m.

2. Zákon č. 254/2001 Sb. (vodní zákon)

Zákon č. 254/2006 Sb., vyžaduje dle § 15, odst. 1 stavební povolení k provedení vodních děl, k jejich změnám a změnám jejich užívání, jakož i k jejich zrušení a odstranění. Vodní díla jsou definována v § 55, odst. 1. Zákon dále hovoří v § 15a, odst. 3, že zemní práce a změny terénu v přirozených korytech vodních toků a na pozemcích sousedících s nimi, jimiž se podstatně nemění přirozená koryta vodních toků, nevyžadují stavební povolení ani ohlášení.

Dle charakteru prací se nejedná o vodní dílo, jelikož terénní prohlubně nebudou opatřeny žádnými funkčními objekty a nejsou realizovány ani za účelem akumulace vod pro následný odběr. Zadržení povrchových vod v řádu maximálně desítek m³ je navrženo jako obnova a zlepšení vodohospodářských poměrů v lese.

Charakter prací je chápán jako drobné zemní práce na pozemcích sousedících s vodním tokem, které nemění koryto vodního toku.

3. Zákon ČNR č. 114/1992 Sb., o ochraně přírody a krajiny ve znění pozdějších předpisů
- Získáno předběžné stanovisko CHKO Křivoklátsko, bude požádáno o stanovisko k dokumentaci.
 - Žádost o povolení výjimky ze zákazů podle § 56 zákona č. 114/1992 sb., o ochraně přírody a krajiny v platném znění (zkušenost z předchozích akcí) – bude řešena v případě potřeby, dle požadavků orgánů OŽP.

4. Zákon č. 289/1995 Sb. (lesní zákon)

Zákon č. 289/1995 Sb., § 20, odst. 1, písm. b) zakazuje provádění terénních úprav. Jelikož se však jedná o úpravu vodního režimu z důvodu zlepšení podmínek hospodaření v lese lze použít § 20, odst. 3 a zákaz dle § 20, odst. 1 se neuplatní.

Zajištění meliorací a hrazení bystřin je dle § 35, odst. 1 povinností vlastníka lesa.

Terénní úpravy daného typu lze také považovat za způsob meliorace, kdy dochází ke zpomalení odtoku povrchové vody a jejímu zadržení v lesním komplexu. Zpomalením odtoku povrchové vody je také snižována eroze břehů a odnášení půdního krytu. Především se jedná o zadržení vody pro potřeby hospodaření v lese.

5. Po konzultaci s OŽP MěÚ Rakovník bude požádáno o kordinované stanovisko odboru. Budou splněny požadavky

B. Souhrnná technická zpráva

1. Charakteristika zájmového území
2. Dotčené pozemky a jejich zábory
3. Technické řešení
- 4 Podmínky pro realizaci
5. Péče o životní prostředí
6. Zajištění ochrany zdraví a bezpečnost pracovníků



1. CHARAKTERISTIKA ZÁJMOVÉHO ÚZEMÍ

Stávající území je součástí lesního komplexu na LS Křivoklát – revír Kouřimec (lokalita 1) a revír Pustá Seč (lokalita 2 a 3). Jedná se o podmáčené plochy v lesních porostech na pozemcích p.č. 322/1 v k.ú. Roztoky u Křivoklátu s historicky vybudovanými tůňmi (lokalita 1) a podmáčené plochy na p.č. 322/1 v k.ú. Roztoky u Křivoklátu (lokalita 2 a 3)

Terénními úpravami nebudou nikterak negativně dotčeny pozemky Samotné opatření a obnovu do předchozího stavu lze hodnotit jako pozitivní nejen pro samotný lesní pozemek a hospodaření v lese, ale tako z pohledu hydrologického, kdy dojde ke zpomalení odtoku vody z území a zadržetí vody v krajině. Tímto opatřením také lze předpokládat zlepšení biodiverzity v okolí tůní.

Hydrologické údaje

Číslo hydrologického povodí: 1-11-03-0580-0-00

IDVT vodního toku: mimo vodní tok

Průměrná roční úhrn srážek v roce 2020: 590 mm

2. DOTČENÉ POZEMKY A JEJICH ZÁBORY

Navrhovanými terénními úpravami jsou dotčeny pozemky v k.ú. Roztoky u Křivoklátu v následujícím rozsahu:

č. parc.	Výměra [m ²]	druh pozemku	Vlastník	Zábor pozemku [m ²]
322/1	1463346	Lesní pozemek	Česká republika – právo hospodařit Lesy České republiky, s.p. Přemyslova 1106/19, Nový Hradec Králové, 500 08 Hradec Králové	343
324/1	2897037	Lesní pozemek	Česká republika – právo hospodařit Lesy České republiky, s.p. Přemyslova 1106/19, Nový Hradec Králové, 500 08 Hradec Králové	532

Veškerá nová dotčení daných pozemků jsou pouze dočasná, jelikož se jedná o terénní úpravy

3. TECHNICKÉ ŘEŠENÍ

Jelikož se nejedná o stavbu ve smyslu zákona č. 183/2006 Sb. (stavební zákon) ani ve smyslu zákona č. 254/2001 Sb. (vodní zákon) nelze hovořit o klasickém technickém řešení ani o stavbě jako takové. Z charakteru prací a ustanovení zákona č. 183/2006 Sb. se jedná o terénní práce, které nevyžadují územní rozhodnutí nebo územní souhlas. Jedná se o odtěžení zeminy z historicky vytvořených tůní a na místech nově vytvářených tůní. Plocha úprav nepřesáhne u jednotlivých tůní 300 m² a hloubku 1,50 m. Výkopek bude použit k dotvarování břehů a k terénním úpravám lesních pozemků. Rozproštění výkopku bude provedeno v nezávislých plochách. Jednotlivé plochy nebudou přesahovat výměru 300 m² a výšku 1,50 m²

Koncepce charakteru prací vychází z místních podmínek, které jsou pevně stanoveny danou lokalitou, morfologií terénu, umístěním stávajících i budoucích tůní a potřebou zadržetí vody v krajině pro potřeby hospodaření v lese.

Při stanovení koncepce technického řešení bylo vycházeno zejména z následujících předpokladů a požadavků:

- zlepšení vodního režimu na lesním pozemku za účelem hospodaření v lese,
- minimální zásah do charakteru dané lokality a přirozeného koryta vodního toku,
- zadržetí vody v krajině,
- využití stávající morfologie terénu a stávajících zamokřených ploch,
- znalost dané lokality revírníkem a OLH,
- standardy péče o přírodu a krajinu – Vytváření a obnova tůní.

Zjednodušené rozměry tůní jsou uvedeny dále ve zprávě s tím, že předpokládané rozměry jsou uvedeny v jednotlivých výkresech D.1. Jelikož se jedná o terénní úpravy, které mají co nejlépe zapadnout do dané lokality jsou rozměry pouze předpokládané a skutečné rozměry budou případně přizpůsobeny při realizaci tak, aby co nejvíce odpovídali dané lokalitě. Skutečné rozměry se však nebudou výrazně lišit od rozměrů předpokládaných, jedná se spíše o přizpůsobení tvaru prohlubní za pomoci zaoblení rohů, vytvoření lehce nepravidelných tvarů apod.

Tvary tůní budou přírodě blízké a různorodé (rozloha, hloubka). Nebude snaha o geometrickou linii břehů. Bude podpořena členitost dna členitostí dna. Dno bude upraveno jako zdrsněné. Doporučuje se realizovat výkopové práce pomocí lžice se zuby.

Tůně nebudou opevňovány. Mezi tůněmi budou upraveny hráze s využitím výkopku. V hrázích bude upraven průleh sloužící jako přeliv.

Nevhodné pařezy a zbytky dřevin budou odstraněny ze zátopy. Budou po dohodě s revírníkem umístěny v okolí a částečně využity jako mrtvé dřevo pro faunu a flóru, ke zvýšení biodiverzity stanovišť.

Parametry tůní:

Lokalita 1 Leontýnka

Tůň A

Stávající historicky upravená plocha – odstranění současného stavu nánosů

Upravovaná plocha 249,75 m² (maximální plocha hladiny při naplnění tůně po odbahnění a vytvarování)

Předpokládaný průměrný rozměr plochy hladiny 18,50 m x 13,50 m.

Objem výkopku (při současném stavu částečného zazemění) 31,406 m³

Objem zadržené vody při naplnění obnovené tůně 215,93 m³

Nejvyšší hloubka po vytvarování: 1,50 m

Sklon svahů 1:2,5

Plocha úpravy terénu získaným výkopkem 157,03 m² (výkopek rozhrnut na plochách do 300 m², ve výšce do 0,20 m.)

Tůň B

Stávající historicky upravená plocha – odstranění současného stavu nánosů

Upravovaná plocha 93,00 m² ((maximální plocha hladiny při naplnění tůně po odbahnění a vytvarování))

Předpokládaný průměrný rozměr 6,00 m x 15,50 m.

Objem výkopku (při současném stavu částečného zazemění) 7,753 m³

Objem zadržené vody při naplnění obnovené tůně 78,230 m³

Nejvyšší hloubka po vytvarování: 1,50 m

Sklon svahů 1:1,5

Plocha úpravy terénu získaným výkopkem 38,76 m² (výkopek rozhrnut na plochách do 300 m², ve výšce do 0,20 m.)

Lokalita 2 Švábovka

Tůň C

Nově upravovaná plocha

Upravovaná plocha 111,73 m²

Předpokládaný průměrný rozměr 10,25 m x 10,90 m.

Objem výkopku (= budoucí objem zadržené vody) 71,429 m³

Nejvyšší hloubka: 1,50 m

Sklon svahů 1:2,5

Plocha úpravy terénu získaným výkopkem 357,15 m² (výkopek rozhrnut na plochách do 300 m², ve výšce do 0,20 m.)

Tůň D

Nově upravovaná plocha

Upravovaná plocha 51,33 m²

Předpokládaný průměrný rozměr 8,85 m x 5,80 m.

Objem výkopku (= budoucí objem zadržené vody) 40,113 m³

Nejvyšší hloubka: 1,50 m

Sklon svahů 1:1,5

Plocha úpravy terénu získaným výkopkem 200,57 m² (výkopek rozhrnut na plochách do 300 m², ve výšce do 0,20 m.)**Lokalita 3 Vyspalka****Tůň E**

Nově upravovaná plocha

Upravovaná plocha 206,87 m²

Předpokládaný průměrný rozměr 15,10 m x 13,70 m.

Objem výkopku (= budoucí objem zadržené vody) 171,041 m³

Nejvyšší hloubka: 1,50 m

Sklon svahů 1:2,5

Plocha úpravy terénu získaným výkopkem 855,21 m² (výkopek rozhrnut na plochách do 300 m², ve výšce do 0,20 m.)**Tůň F**

Nově upravovaná plocha

Upravovaná plocha 161,88 m²

Předpokládaný průměrný rozměr 12,50 x 12,95 m.

Objem výkopku (= budoucí objem zadržené vody) 119,257 m³

Nejvyšší hloubka: 1,50 m

Sklon svahů 1:2,5

Plocha úpravy terénu získaným výkopkem 596,29 m² (výkopek rozhrnut na plochách do 300 m², ve výšce do 0,20 m.)**4. PODMÍNKY PRO REALIZACI****Inženýrské sítě**

Není předpoklad zásahu. Budou aktuálně ověřeny před realizací

Dotčení pozemků

Seznam stavbou dotčených pozemků je uveden v kapitole 2. této zprávy. Pozemky jsou ve vlastnictví ČR s právem hospodařit pro investora - Lesy České republiky, s.p.

Ochrana přírody

Jedná se o terénní úpravy zajišťující zlepšení vodního režimu v lese pro potřeby hospodaření v lese. Realizací terénních prohlubní dojde ke zlepšení biodiverzity v dané lokalitě. Sklony svahů jsou navrženy max. 1:2,5 (ve dvou případech 1:1,5), pro bezpečný pohyb drobných živočichů. Dle terénních podmínek a v případě požadavků budou doupraveny k dosažení větší členitosti. Z pohledu ochrany přírody je dané opatření přínosné.

Vodohospodářské zájmy

Hlavním účelem je zlepšení podmínek hospodaření v lese. Dojde k obnově 2 a vytvoření 4 terénních prohlubní, které zlepší vodohospodářské poměry lesa a dané lokality. V období sucha budou tato stanoviště velice cenná nejen z pohledu hospodaření v lese, ochrany přírody, ale také z pohledu zadržování vody v krajině a zpomalení odtoku povrchové vody.

5. PÉČE O ŽIVOTNÍ PROSTŘEDÍ

Vliv užívání a provozu opatření na životní prostředí

Užíváním se nepředpokládá negativní vliv na okolní životní prostředí. Navrženým opatřením se zlepší podmínky pro hospodaření v lese,lepší se biodiverzita dané lokality, zpomalí se odtok povrchové vody a zadrží voda v krajině.

Nakládání s odpady

V rámci realizace terénních prací nedojde ke vzniku odpadu. Veškerá vytěžená zemina (výkopek) bude využita v místě zemních prací pro vyrovnání a plynulé napojení terénních prohlubní na okolní terén. Zemina bude rozprostřena na terén v mocnosti do 200 mm.

Dřevní hmota bude likvidována dle platné legislativy.

Případný komunální odpady v průběhu prací vytvořené zhotovitelem budou likvidovány zhotovitelem v souladu s platnou legislativou a podmínkami odpadové politiky České republiky.

Přístup na pracoviště

Přístup je zajištěn po zpevněných lesních cestách a následně po nezpevněných průjezdných komunikacích a lesním porostem. Lokality je pro mechanizaci z lesní cesty dobře přístupné. Způsob přístupu bude projednán a upřesněn s revírníky.

Přístup na jednotlivá pracoviště umožňuje použití vhodné techniky pro zemní práce, např. menzi-muck. V rámci provedení prací se nepočítá s použitím speciální techniky. Mechanizaci je možné po lesní cestě dopravit nákladním automobilem.

6. ZAJIŠTĚNÍ OCHRANY ZDRAVÍ A BEZPEČNOSTI PRACOVNÍKŮ

Lesy České republiky, s.p., se sídlem Přemyslova 1106/19, Nový Hradec Králové, Hradec Králové, PSČ 500 08

Spisová značka AXII 540 vedená u rejstříkového soudu v Hradci Králové, IČ: 42196451, DIČ: CZ42196451

Lesy České republiky, s.p., jsou držitelem osvědčení o účasti v certifikaci lesů, loga PEFC (08-2101/0001) a certifikátu C-o-C.



Státní podnik Lesy České republiky, s.p., zachovává nulovou toleranci k jakémukoli nelegálnímu jednání a dodržuje maximální transparentnost, legallitu a etiku. Součástí firemní kultury státního podniku Lesy České republiky, s.p., je Criminal compliance program (viz www.lesy.cz), který stanoví zásady a pravidla jednání zaměstnanců či jiných osob jednajících za státní podnik Lesy České republiky, s.p. (dále jen „zaměstnanec“). Každý zaměstnanec má povinnost oznámit jakékoli podezření či nelegální jednání. V jakémkoli případě, kdy je jednání zaměstnance v rozporu s Criminal compliance programem, nelze je považovat za jednání v rámci nebo v zájmu státního podniku Lesy České republiky, s.p. Takové jednání je možné oznámit, a to i anonymně způsoby uvedenými na webových stránkách. www.lesy.cz

Z hlediska bezpečnosti práce a ochrany zdraví je nutné při realizaci terénních úprav dodržovat veškeré platné bezpečnostní předpisy, normy a nařízení, zejména ustanovení nařízení vlády:

- zákon č. 309/2006 o zajištění dalších podmínek bezpečnosti a ochrany zdraví při práci
- nařízení vlády č. 591/2006 o bližších minimálních požadavcích na bezpečnost a ochranu zdraví při práci na staveništích



E. Zásady organizace výstavby

1. Rozsah a uspořádání pracoviště
2. Požadavky na provádění prací
3. Zajištění ochrany zdraví a bezpečnosti pracovníků
4. Vliv realizace zemních prací na životní prostředí



Lesy České republiky, s.p., se sídlem Přemyslova 1106/19, Nový Hradec Králové, Hradec Králové, PSČ 500 08
Spisová značka AXII 540 vedená u rejstříkového soudu v Hradci Králové, IČ: 42196451, DIČ: CZ42196451
Lesy České republiky, s.p., jsou držitelem osvědčení o účasti v certifikaci lesů, loga PEFC (08-2101/0001) a certifikátu C-o-C.



Státní podnik Lesy České republiky, s.p., zachovává nulovou toleranci k jakémukoli nelegálnímu jednání a dodržuje maximální transparentnost, legalitu a etiku. Součástí firemní kultury státního podniku Lesy České republiky, s.p., je Criminal compliance program (viz www.lesy-cr.cz), který stanoví zásady a pravidla jednání zaměstnanců či jiných osob jednajících za státní podnik Lesy České republiky, s.p. (dále jen „zaměstnanec“). Každý zaměstnanec má povinnost oznámit jakékoli podezřelé či nelegální jednání. V jakémkoli případě, kdy je jednání zaměstnance v rozporu s Criminal compliance programem, nelze je považovat za jednání v rámci nebo v zájmu státního podniku Lesy České republiky, s.p. Takové jednání je možné oznámit, a to i anonymně způsoby uvedenými na webových stránkách. www.lesy-cr.cz

1. ROZSAH A USPOŘÁDÁNÍ PRACOVISTĚ

Přístupové trasy

Přístup je zajištěn po zpevněných lesních cestách a následně po nezpevněných průjezdných komunikacích a lesním porostem. Lokalita je pro výkopovou mechanizaci z lesní cesty dobře přístupná. Přístup je možný lesními porosty dle pokynů revírníka.

Jelikož přístup v rámci lesního komplexu je pouze po nezpevněných cestách a průsecích je nezbytné použít vhodnou stavební mechanizaci, a to především v nevhodných klimatických podmínkách. Účelové komunikace pro přístup k lokalitám jsou částečně zpevněné a jsou na nich výmoly a nerovnosti. Je třeba zvolit vhodnou mechanizaci např. MENZI-MUCK.

Pozemky v místě přístupů a zásahů budou urovnané a uvedeny do původního (dohodnutého) stavu. Způsob úprav cest a lesních pozemků v místě přístupů bude odsouhlasen revírníkem.

Umístění staveniště je patrné ze zákresu v přehledné situaci – přílohy oddílu C.

Uspořádání pracoviště z hlediska veřejných zájmů

Z hlediska veřejných zájmů musí být po dobu prací volně přístupná a průjezdná lesní dopravní síť využívána pro přístup na pracoviště. Odstavování techniky bude prováděno na místě určeném revírníkem. Mechanizace nebude odstavována v prostoru lesa mimo lesní cesty a odstavné plochy.

Napojení na zdroje energií

Zemní práce svým charakterem nevyžadují napojení na zdroje elektrické energie, vody a kanalizace. Pitná voda pro pracovníky dodavatele bude dovážena balená.

Předání pracoviště

Pracoviště bude na základě místní pochůzky předáno za účasti zástupců investora, zhotovitele prací a vlastníků dotčených pozemků. Při předání pracoviště budou dohodnuty podrobné podmínky využití a zpětného předání jednotlivých pozemků apod. Zvýšená pozornost bude věnována současnému stavu přístupových cest v celé jejich využívané délce.

Zařízení staveniště

Jelikož se nejedná o stavební práce nebude zařízení staveniště budováno.

Doprava materiálu a mezideponie

Na staveniště nebude dovážen žádný materiál na výstavbu tůní. Výkopek bude deponován na místě a následně (= do ukončení akce) využit na určených pozemcích. Popř. bude ihned využit.

Odvodnění pracoviště

Vzhledem k charakteru prací není potřeba realizovat převod vody.

2. POŽADAVKY NA PROVÁDĚNÍ PRACÍ

Vymezení prací

Hrubý tvar je dán stávající vymezenou plochou v terénu – vyznačení kolíky s nástřikem reflexní barvy. Přesné tvary budou upřesněny v rámci realizace prací při samotném provádění.

Zemní práce

Veškeré zemní práce budou prováděny bez převodu vody, popř. pod hladinou vody. V rámci zemních prací bude nutné dodržet předpokládané sklony svahů pro pohyb živočichů. Dle terénních podmínek a v případě požadavků budou svahy dopraveny k dosažení větší členitosti tůní.

Bilance výkopů a násypů

V rámci prací bude vyrovnána bilance výkopů a násypů.

Materiálové řešení

Není potřeba

Lhůty a postup výstavby

Veškeré práce budou provedeny v roce 2022. Délka realizace prací se předpokládá na 10 pracovních dnů.

Plán kontrolních prohlídek

S ohledem na charakter prací, zemní práce, se kontrolní prohlídky nevyžadují. Předpokládají se operativní prohlídky ke kontrole a upřesnění prací

Před převzetím prací správcem toků budou práce a úprava pracovišť odsouhlaseny zástupci LS Křivoklát

3. ZAJIŠTĚNÍ OCHRANY ZDRAVÍ A BEZPEČNOSTI PRACOVNÍKŮ

Základní požadavky z hlediska BOZP

Z hlediska bezpečnosti práce a ochrany zdraví budou při realizaci prací dodržovány podmínky a požadavky stanovené nařízením vlády č. 591/2006 Sb. o bližších minimálních požadavcích na bezpečnost a ochranu zdraví při práci na staveništích.

Za uspořádání pracoviště odpovídá zhotovitel prací, kterému bylo pracoviště předáno a který jej převzal. Zhotovitel prací zajistí, aby:

- byly splněny požadavky vycházející z nařízení vlády č. 591/2006 Sb.,
- při provozu a používání strojů a technických zařízení, nářadí a dopravních prostředků na pracovišti byly dodržovány bližší minimální požadavky na bezpečnost a ochranu zdraví při práci a veškeré použité provozní náplně byly ekologické a nebyly škodlivé ve vztahu k životnímu prostředí,
- byly splněny požadavky na organizaci práce a pracovní postupy stanovené.

Koordinátor BOZP a oznámení prací

Určení koordinátora prací ani oznámení na OIP není potřeba, jelikož se nejedná o stavbu.

4. VLIV REALIZACE ZEMNÍCH PRACÍ NA ŽIVOTNÍ PROSTŘEDÍ

Při realizaci prací lze předpokládat zvýšenou míru hluku provozem stavebních a dopravních mechanismů

Po celou dobu zemních prací je nezbytně nutné chránit povrchové a podzemní vody před jejich znečištěním zejména ropnými látkami. Zhotovitelem stavby budou udržovány veškeré pro dopravu využívané komunikace v provozuschopném stavu, před výjezdem vozidel na veřejné komunikace bude prováděna jejich očista.



V Žatci, březen 2022

Vypracoval: 



C. Situační mapy



Lesy České republiky, s.p., se sídlem Přemyslova 1106/19, Nový Hradec Králové, Hradec Králové, PSČ 500 08
Spisová značka AXII 540 vedená u rejstříkového soudu v Hradci Králové, IČ: 42196451, DIČ: CZ42196451
Lesy České republiky, s.p., jsou držitelem osvědčení o účasti v certifikaci lesů, loga PEFC (08-2101/0001) a certifikátu C-o-C.



Státní podnik Lesy České republiky, s.p., zachovává nulovou toleranci k jakémukoli nelegálnímu jednání a dodržuje maximální transparentnost, legalitu a etiku. Součástí firemní kultury státního podniku Lesy České republiky, s.p., je Criminal compliance program (viz www.lesy.cz), který stanoví zásady a pravidla jednání zaměstnanců či jiných osob jednajících za státní podnik Lesy České republiky, s.p. (dále jen „zaměstnanec“). Každý zaměstnanec má povinnost oznámit jakékoli podezřelé či nelegální jednání. V jakémkoli případě, kdy je jednání zaměstnance v rozporu s Criminal compliance programem, nelze je považovat za jednání v rámci nebo v zájmu státního podniku Lesy České republiky, s.p. Takové jednání je možné oznámit, a to i anonymně způsoby uvedenými na webových stránkách. www.lesy.cz

D. Výkresová část

1/4

1/4

1/2

1/2



Lesy České republiky, s.p., se sídlem Přemyslova 1106/19, Nový Hradec Králové, Hradec Králové, PSČ 500 08

Spisová značka AXII 540 vedená u rejstříkového soudu v Hradci Králové, IČ: 42196451, DIČ: CZ42196451

Lesy České republiky, s.p., jsou držitelem osvědčení o účasti v certifikaci lesů, loga PEFC (08-2101/0001) a certifikátu C-o-C.



Státní podnik Lesy České republiky, s.p., zachovává nulovou toleranci k jakémukoli nelegálnímu jednání a dodržuje maximální transparentnost, legitimitu a etiku. Součástí firemní kultury státního podniku Lesy České republiky, s.p., je Criminal compliance program (viz www.lesycr.cz), který stanoví zásady a pravidla jednání zaměstnanců či jiných osob jednajících za státní podnik Lesy České republiky, s.p. (dále jen „zaměstnanec“). Každý zaměstnanec má povinnost oznámit jakékoli podezřelé či nelegální jednání. V jakémkoli případě, kdy je jednání zaměstnance v rozporu s Criminal compliance programem, nelze je považovat za jednání v rámci nebo v zájmu státního podniku Lesy České republiky, s.p. Takové jednání je možné oznámit, a to i anonymně způsoby uvedenými na webových stránkách. www.lesycr.cz

F. Fotodokumentace

Lokalita 1 Leontýnka



Lesy České republiky, s.p., se sídlem Přemyslova 1106/19, Nový Hradec Králové, Hradec Králové, PSČ 500 08

Spisová značka AXII 540 vedená u rejstříkového soudu v Hradci Králové, IČ: 42196451, DIČ: CZ42196451

Lesy České republiky, s.p., jsou držitelem osvědčení o účasti v certifikaci lesů, loga PEFC (08-2101/0001) a certifikátu C-o-C.



Státní podnik Lesy České republiky, s.p., zachovává nulovou toleranci k jakémukoli nelegálnímu jednání a dodržuje maximální transparentnost, legalitu a etiku. Součástí firemní kultury státního podniku Lesy České republiky, s.p., je Criminal compliance program (viz www.lesy-cr.cz), který stanoví zásady a pravidla jednání zaměstnanců či jiných osob jednajících za státní podnik Lesy České republiky, s.p. (dále jen „zaměstnanec“). Každý zaměstnanec má povinnost oznámit jakékoli podezřelé či nelegální jednání. V jakémkoli případě, kdy je jednání zaměstnance v rozporu s Criminal compliance programem, netze je považovat za jednání v rámci nebo v zájmu státního podniku Lesy České republiky, s.p. Takové jednání je možné oznámit, a to i anonymně způsoby uvedenými na webových stránkách. www.lesy-cr.cz

Lokalita 2 Švábovka



Lesy České republiky, s.p., se sídlem Přemyslova 1106/19, Nový Hradec Králové, Hradec Králové, PSČ 500 08
Spisová značka AXII 540 vedená u rejstříkového soudu v Hradci Králové, IČ: 42196451, DIČ: CZ42196451
Lesy České republiky, s.p., jsou držitelem osvědčení o účasti v certifikaci lesů, loga PEFC (08-2101/0001) a certifikátu C-o-C.



Státní podnik Lesy České republiky, s.p., zachovává nulovou toleranci k jakémukoli nelegálnímu jednání a dodržuje maximální transparentnost, legalitu a etiku. Součástí firemní kultury státního podniku Lesy České republiky, s.p., je Criminal compliance program (viz www.lesy-cr.cz), který stanoví zásady a pravidla jednání zaměstnanců či jiných osob jednajících za státní podnik Lesy České republiky, s.p. (dále jen „zaměstnanec“). Každý zaměstnanec má povinnost oznámit jakékoli podezřelé či nelegální jednání. V jakémkoli případě, kdy je jednání zaměstnance v rozporu s Criminal compliance programem, nelze je považovat za jednání v rámci nebo v zájmu státního podniku Lesy České republiky, s.p. Takové jednání je možné oznámit, a to i anonymně způsoby uvedenými na webových stránkách. www.lesy-cr.cz

Lokalita 3 Vyspalka



Lesy České republiky, s.p., se sídlem Přemyslova 1106/19, Nový Hradec Králové, Hradec Králové, PSČ 500 08
Spisová značka AXII 540 vedená u rejstříkového soudu v Hradci Králové, IČ: 42196451, DIČ: CZ42196451
Lesy České republiky, s.p., jsou držitelem osvědčení o účasti v certifikaci lesů, loga PEFC (08-2101/0001) a certifikátu C-o-C.



Státní podnik Lesy České republiky, s.p., zachovává nulovou toleranci k jakémukoli nelegálnímu jednání a dodržuje maximální transparentnost, legalitu a etiku. Součástí firemní kultury státního podniku Lesy České republiky, s.p., je Criminal compliance program (viz www.lesy-cr.cz), který stanoví zásady a pravidla jednání zaměstnanců či jiných osob jednajících za státní podnik Lesy České republiky, s.p. (dále jen „zaměstnanec“). Každý zaměstnanec má povinnost oznámit jakékoli podezřelé či nelegální jednání. V jakémkoli případě, kdy je jednání zaměstnance v rozporu s Criminal compliance programem, nelze je považovat za jednání v rámci nebo v zájmu státního podniku Lesy České republiky, s.p. Takové jednání je možné oznámit, a to i anonymně způsoby uvedenými na webových stránkách. www.lesy-cr.cz

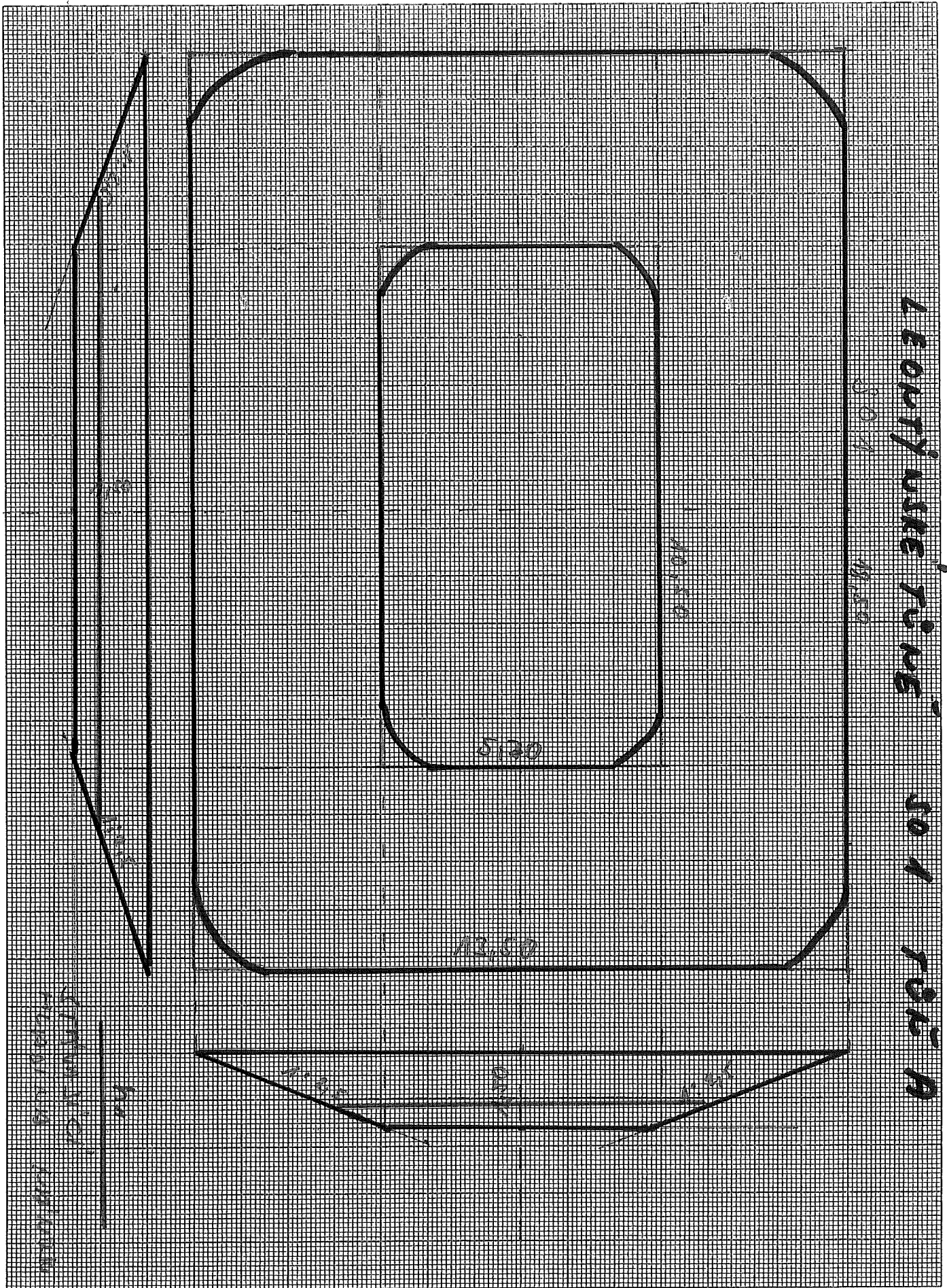
$$M \quad 1: 100$$

$$S = 269,75 \text{ m}^2$$

$$S = 59,85 \text{ m}^2 \text{ (dno)}$$

$$V = 215,93 \text{ m}^3$$

OBJEM VODY



OBJEM STA'VANI'CI'HO VT'KOPKEV

$$h = 0,140 \text{ m} \quad S = \text{hladina} = 13 \times 7,6 = 98,8 \text{ m}^2$$

$$V = 31,406 \text{ m}^3$$

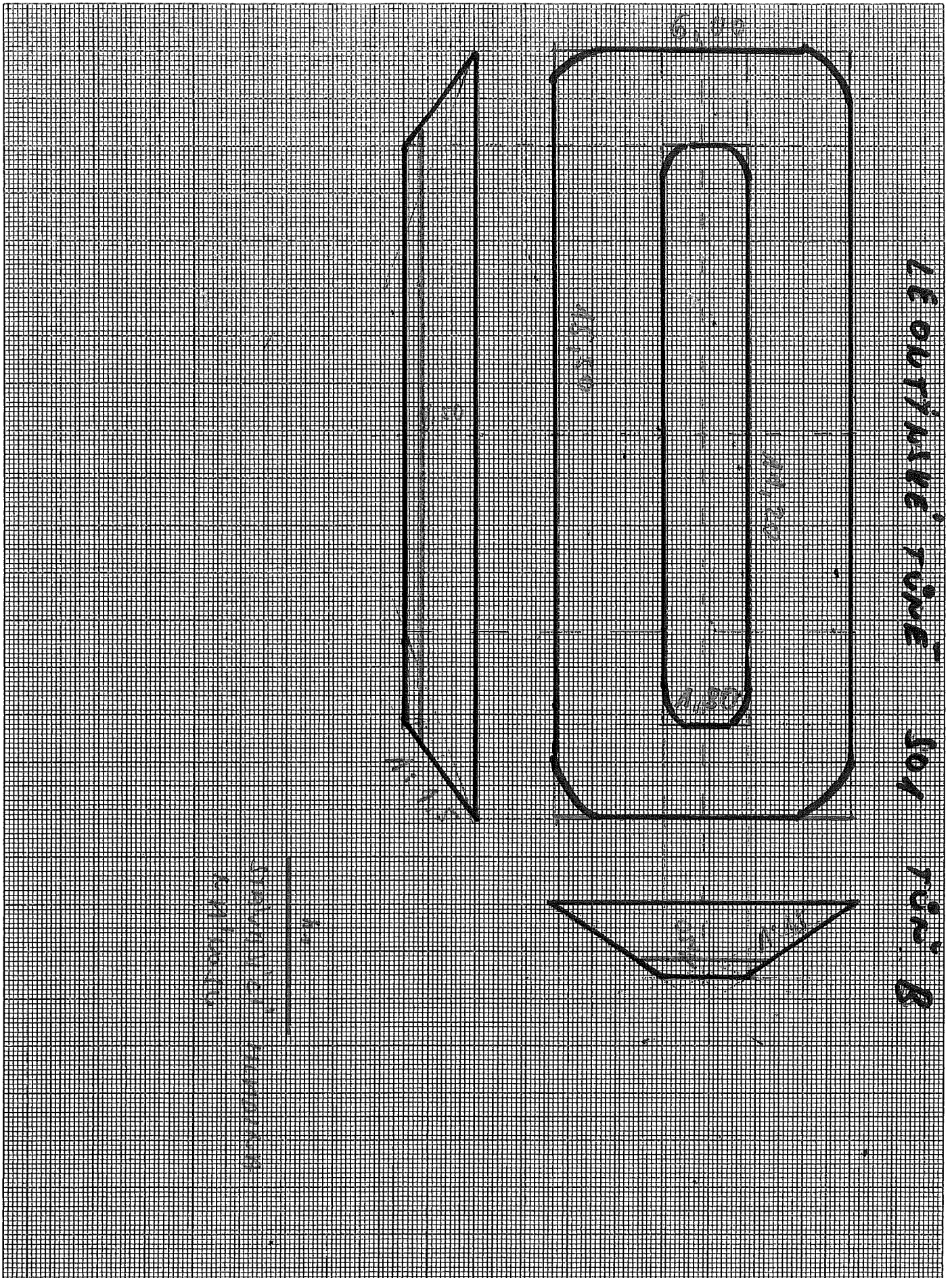
$$n = 1:100$$

$$S = 93 \text{ m}^2 \text{ (hradi: ma)}$$

$$S = 20,16 \text{ m}^2 \text{ (okno)}$$

$$h = 1,50 \text{ m}$$

$$V = 78,230 \text{ m}^3$$



$$S = 12,3 \times 2,6 = 31,98 \text{ m}^2$$

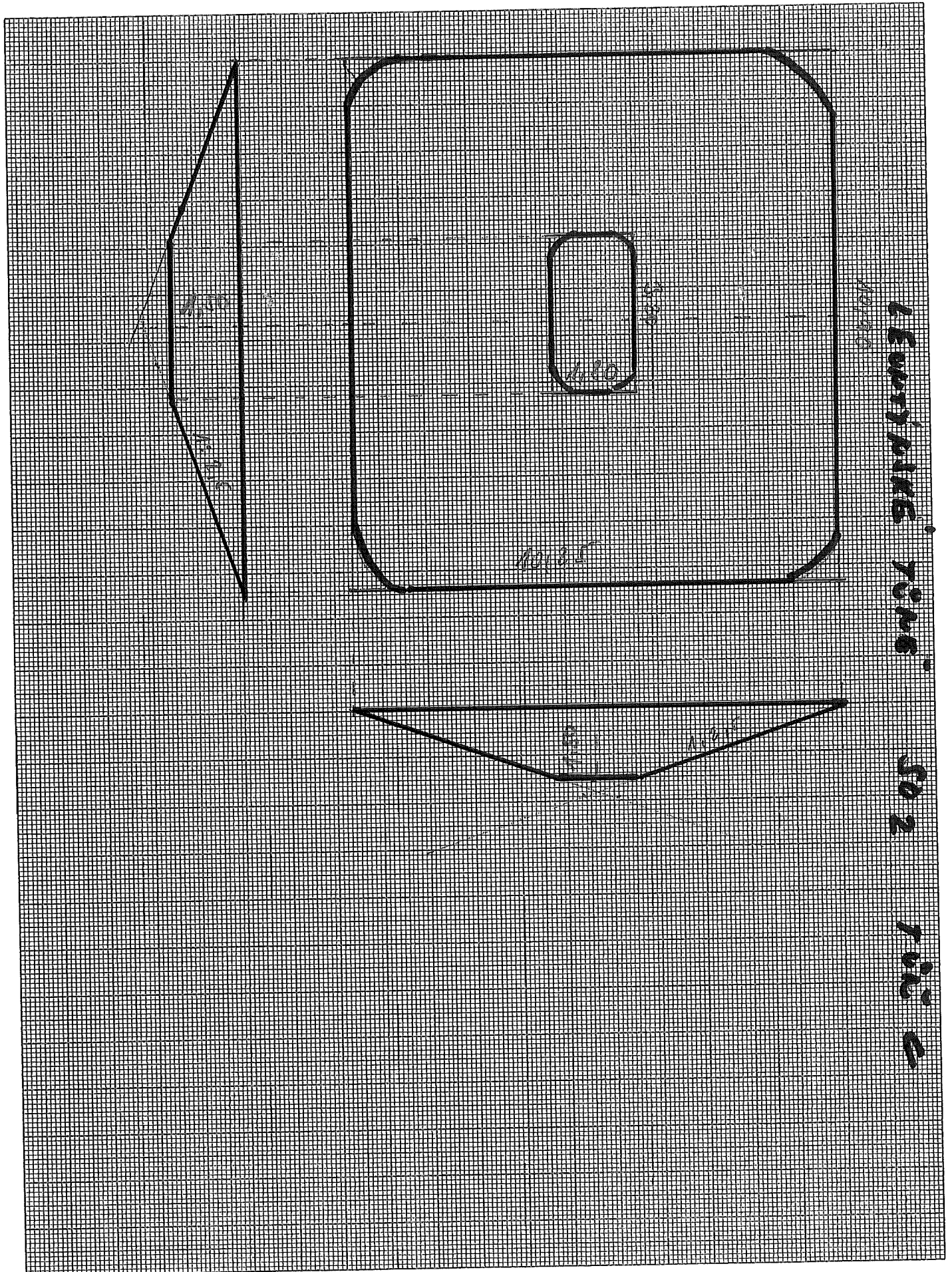
STAVBA JI'CI' VÍROPRK $n = 0,30 \text{ m}$

$$V = 7,753 \text{ m}^3$$

$$M = 1:100$$

$$S = 111,73 \text{ m}^2 \text{ (kuchynka)}, S = 51,76 \text{ m}^2 \text{ (dvere)}$$

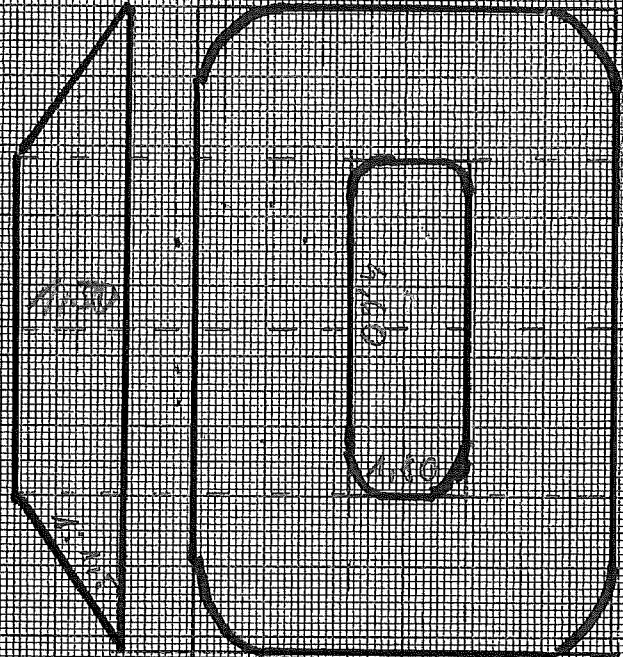
$$V = 71,424 \text{ m}^3$$



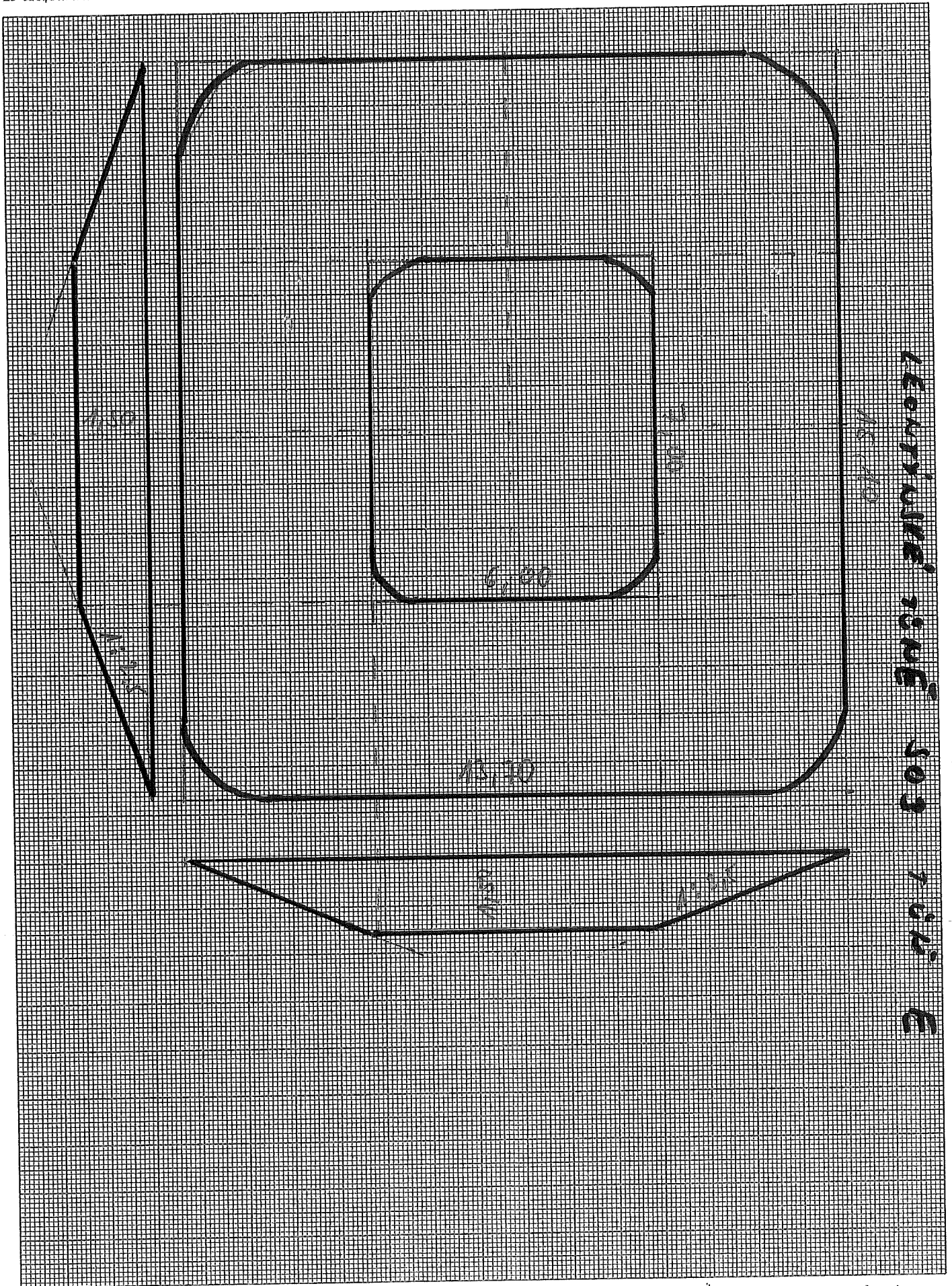
$$n = d: 400$$

$$S = 54,33 \text{ m}^2 \text{ (kladivo)}, \quad s = 8,28 \text{ m}^2 \text{ (dno)}$$

$$V = 40,113 \text{ m}^3 \quad h = 1,50 \text{ m}$$

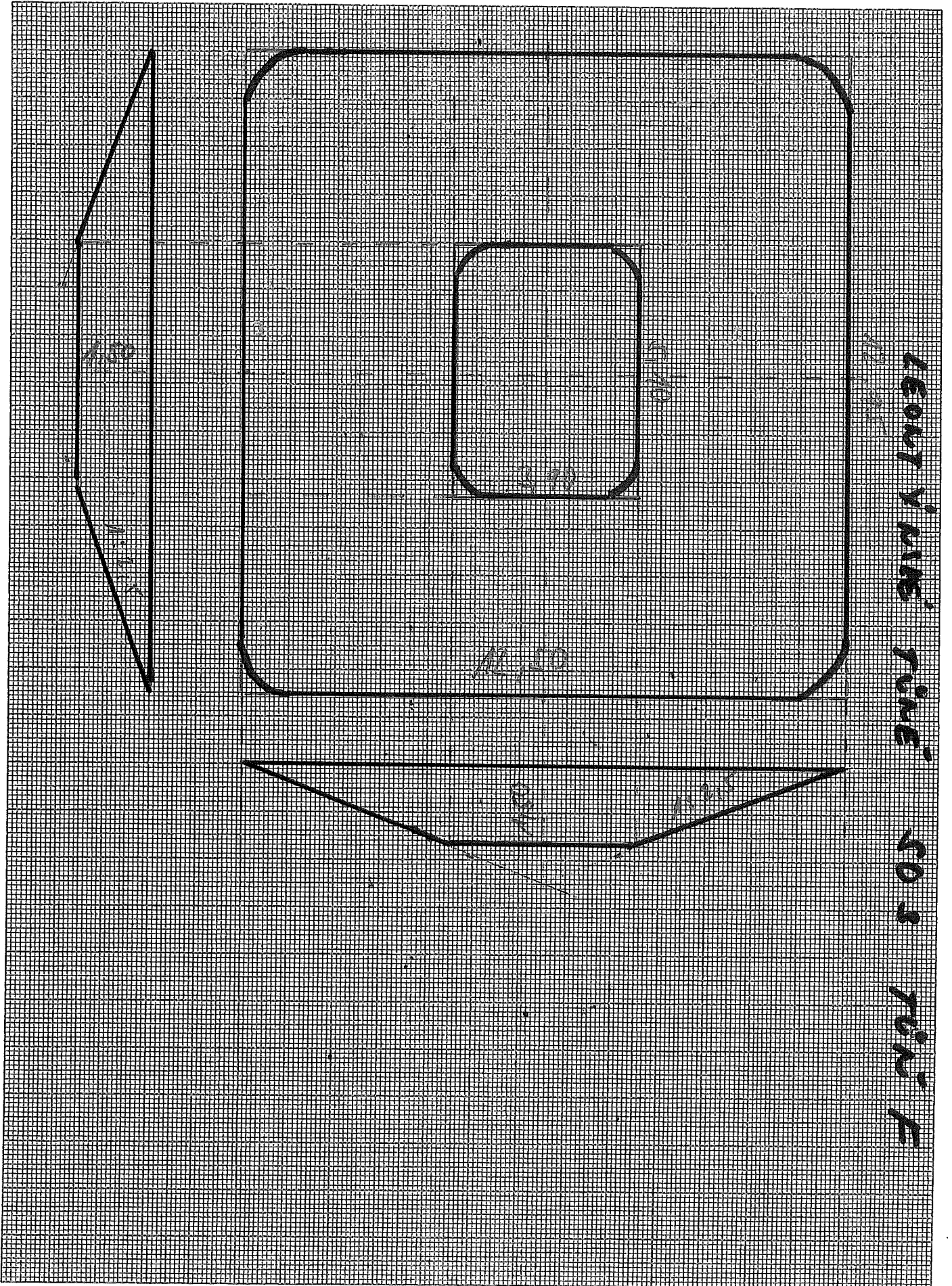


LEONTIJSKA TEREZ
502 TEREZ



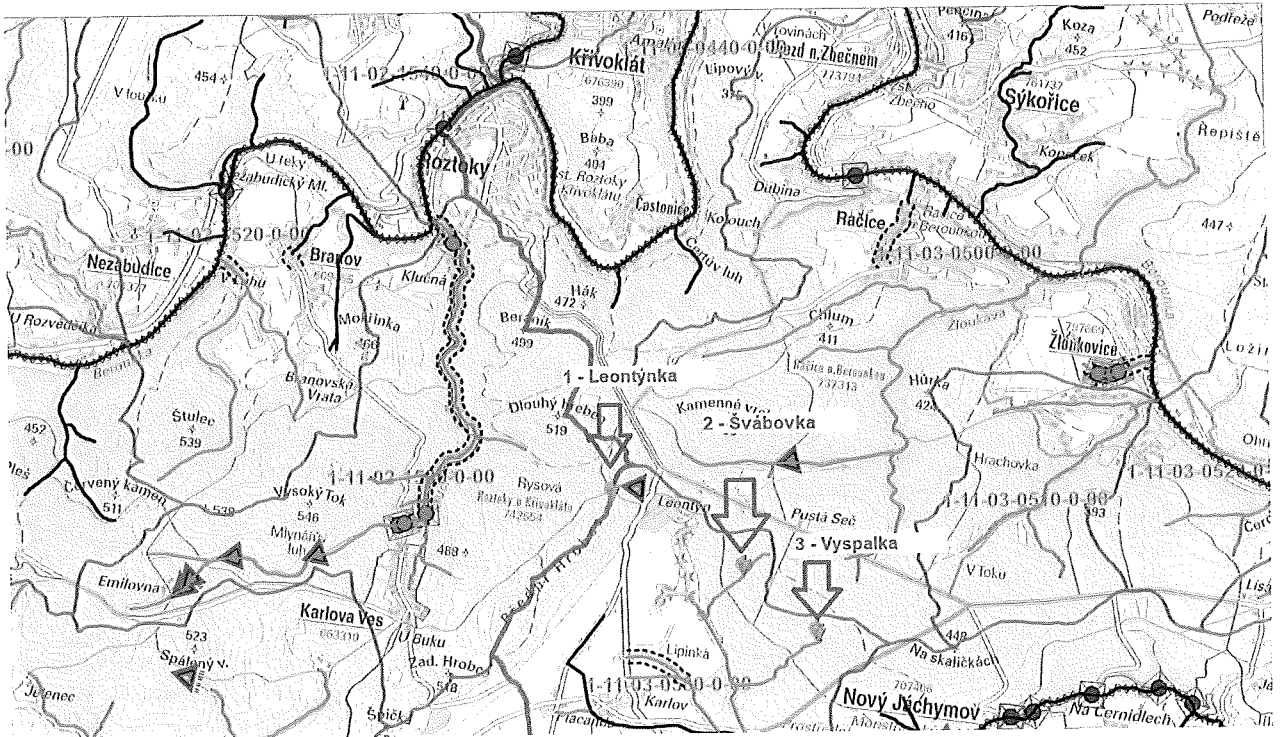
$M = 1:100$

$S = 206187 \text{ m}^2$ (hladina); $S = 42 \text{ m}^2$ (dvere),
 $V = 171,049 \text{ m}^3$

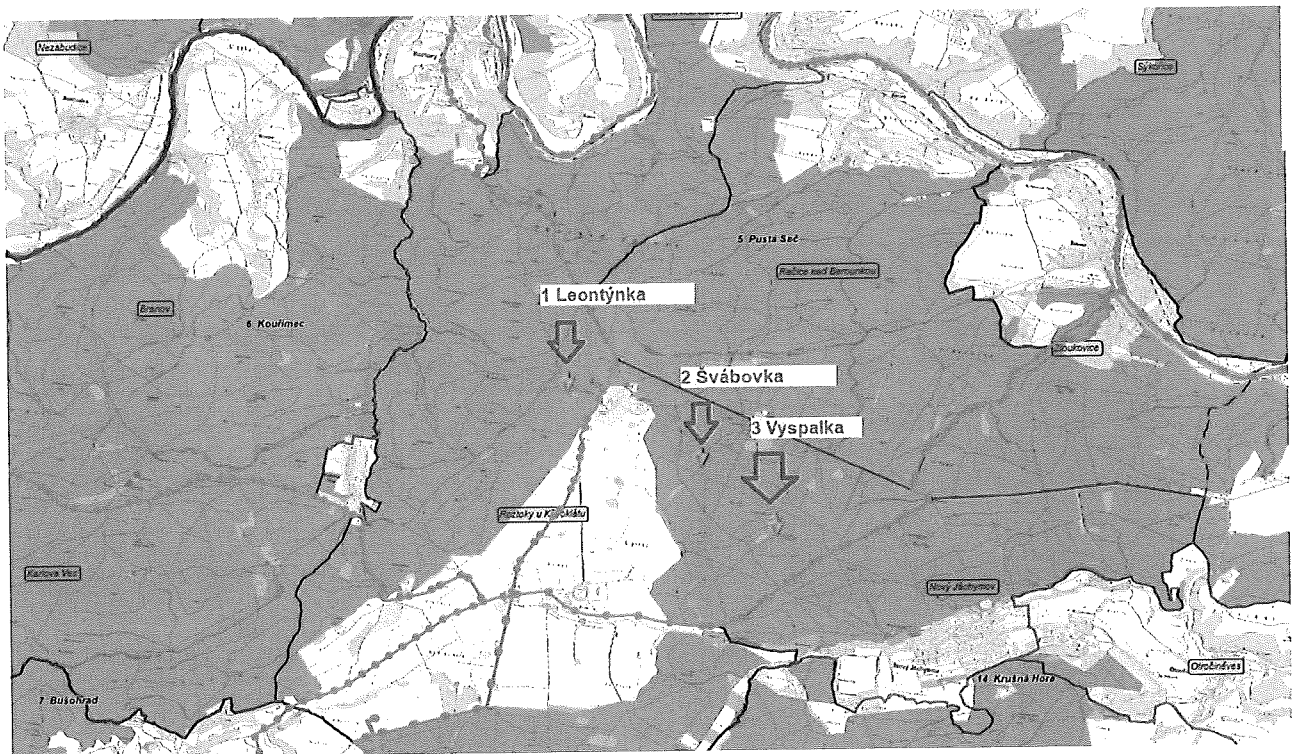


$h = 150$
 $l = 120$
 $s = 161,68 \text{ m}^2 (\text{Makovina}) ; s = 19,89 \text{ m}^2 (\text{dlaň})$
 $V = 199,257 \text{ m}^3$

Situace celková v mapě CEVT

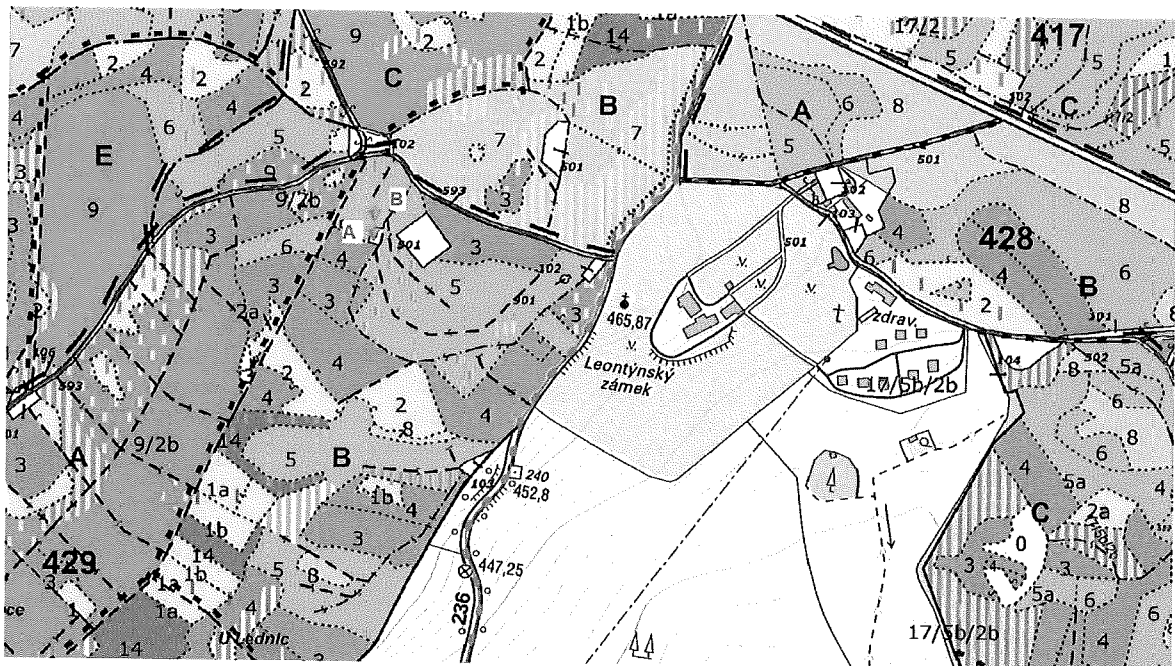
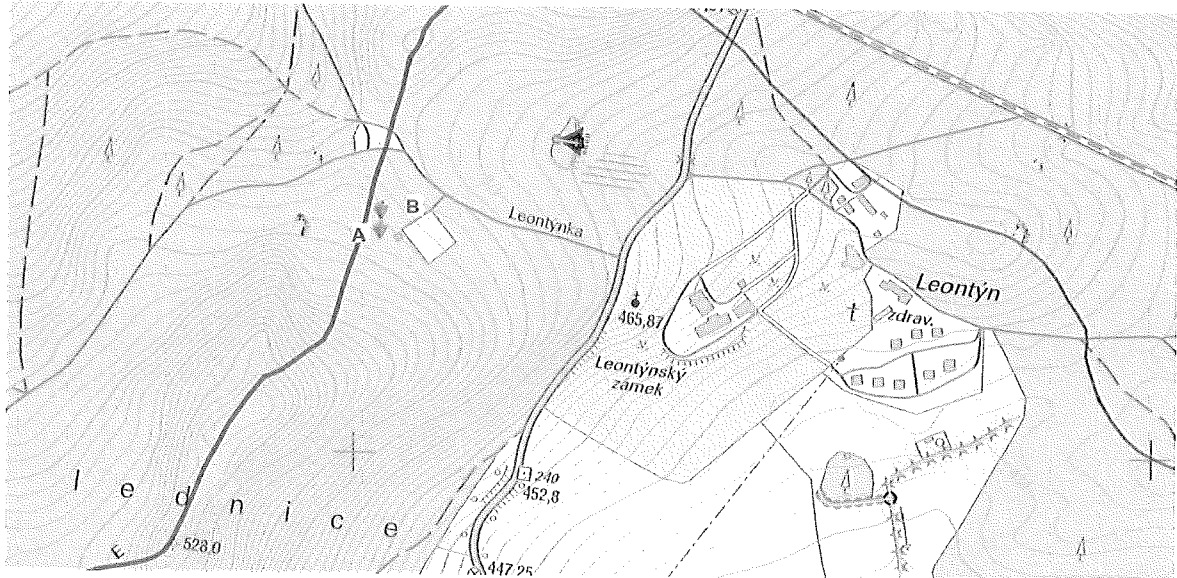


Mapa revírů



Lokalita 1 Leontýnka – tůně A a B

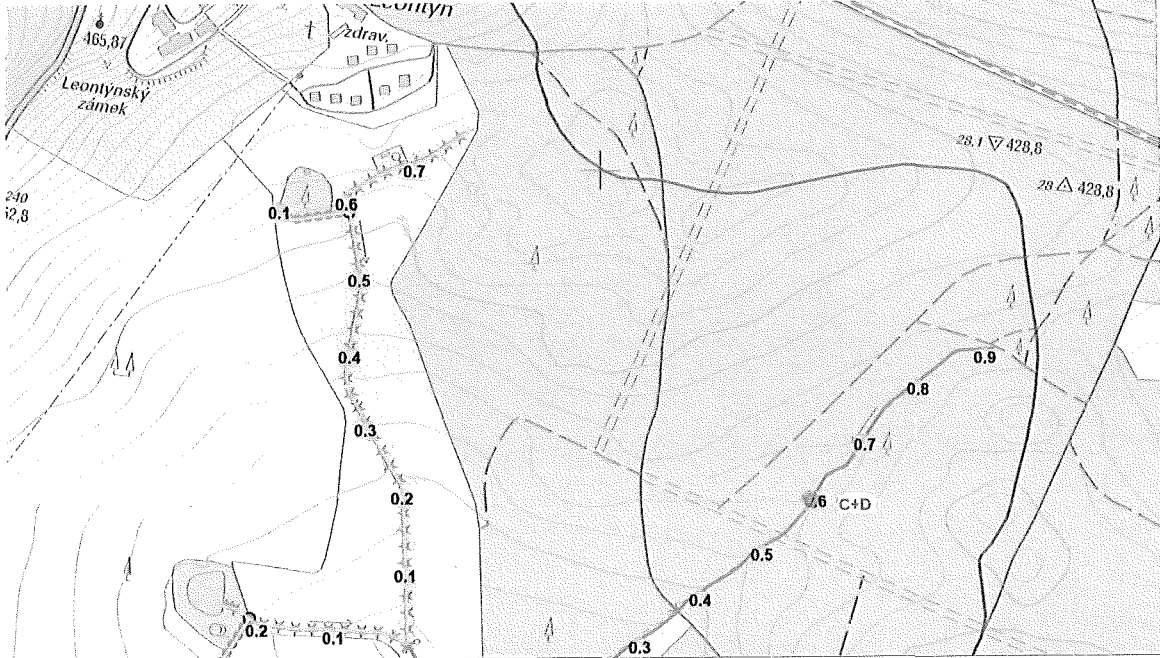
Mapa CEVT



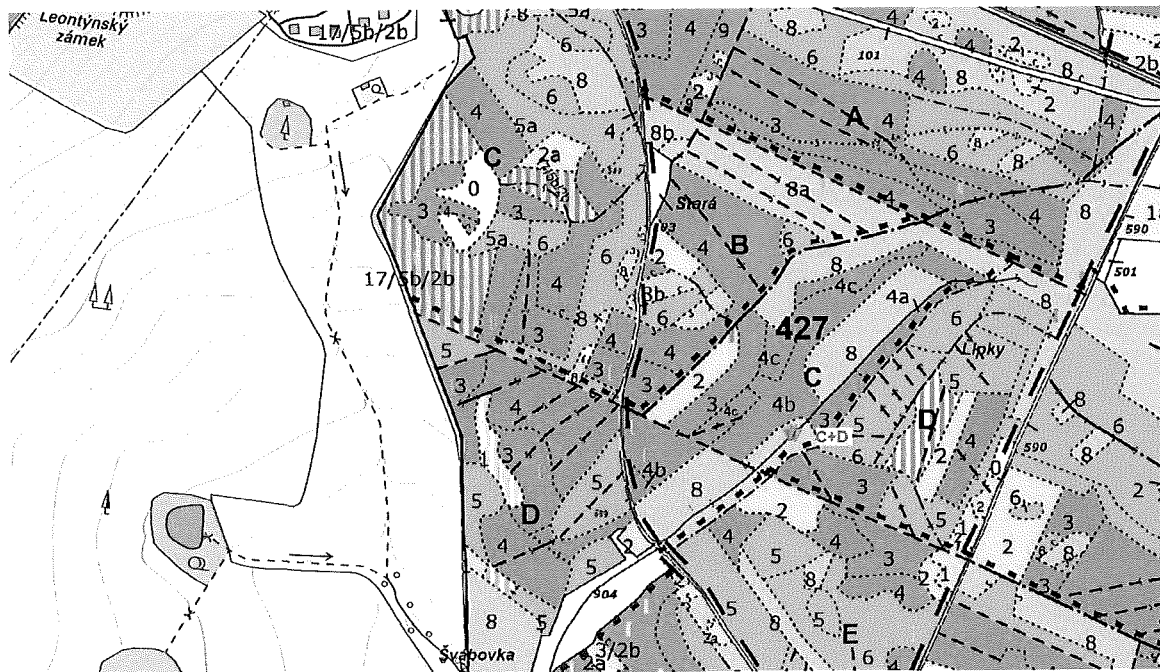
Porostní mapa

Lokalita 2 Švábovka – tůně C a D

Mapa CEVT

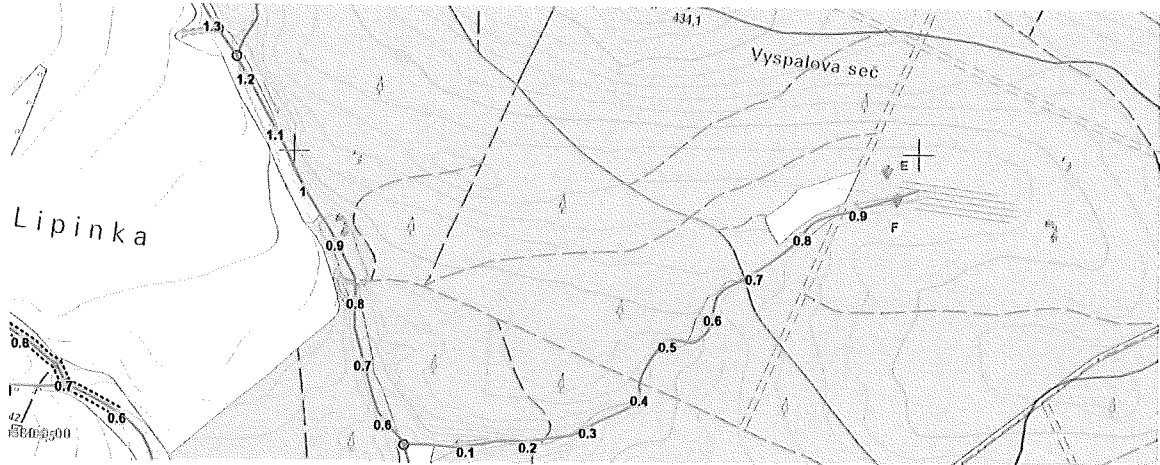


Porostní mapa

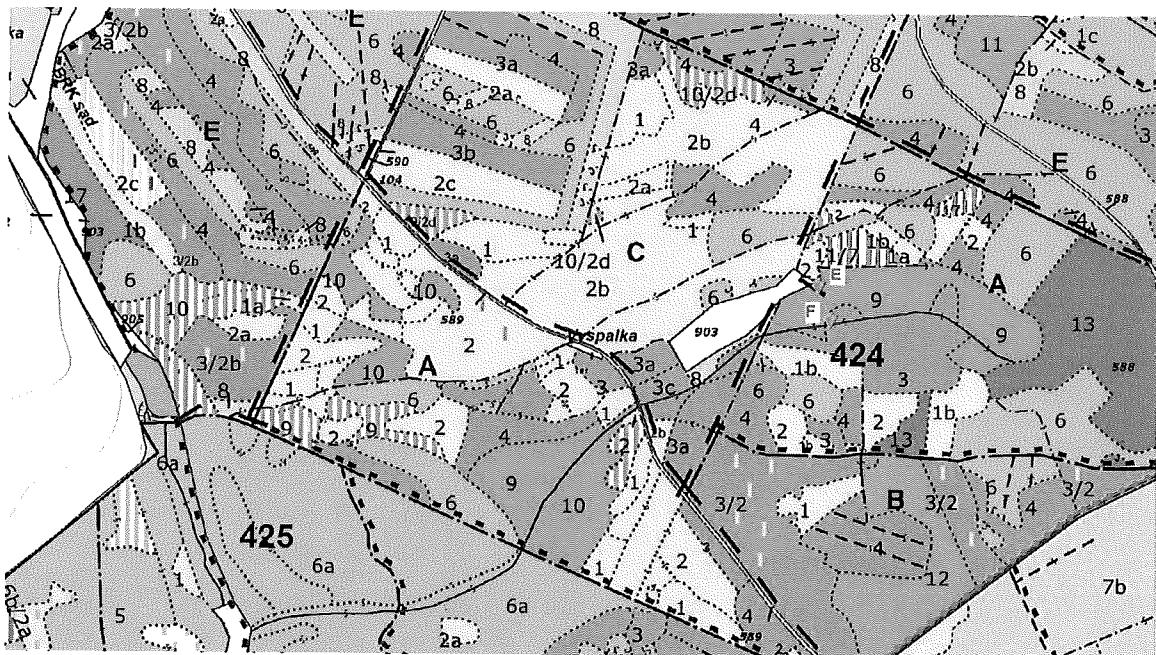


Lokalita 3 Vyspalka – tůně E a F

Mapa CEVT



Porostní mapa



REKAPITULACE STAVBY

Kód: 601/1/2022
Stavba: Leontýnské tůně

KSO:
Místo:

Zadavatel:
Lesy České republiky, s.p.

Uchazeč:
Jiří Rada Dlouhá 185 Žatec

Projektant:

Zpracovatel:

Poznámka:

CC-CZ:
Datum: 16.3.2022

IČ:
DIČ:

IČ: 66122139
DIČ: [REDACTED]

IČ:
DIČ:

IČ:
DIČ:

Cena bez DPH				194 127,05
---------------------	--	--	--	-------------------

	Sazba daně	Základ daně	Výše daně
DPH základní	21,00%	194 127,05	40 766,68
DPH snížená	15,00%	0,00	0,00

Cena s DPH	v	CZK	234 893,73
-------------------	----------	------------	-------------------

Projektant

Zpracovatel

Datum a podpis:

Razítko

Datum a podpis:

Razítko

Objednavatel

Uchazeč

Datum a podpis:

Razítko

Datum a podpis:

Razítko

REKAPITULACE OBJEKTŮ STAVBY A SOUPISŮ PRACÍ

Kód: 601/1/2022

Stavba: Leontýnské tůně

Místo: Datum: 16.3.2022

Zadavatel: Lesy České republiky, s.p.

Projektant:

Uchazeč: Jiří Rada Dlouhá 185 Žatec

Zpracovatel:

Kód	Popis	Cena bez DPH [CZK]	Cena s DPH [CZK]
Náklady z rozpočtů		194 127,05	234 893,73
601/1/2022	SO 1 Leontýnka	26 807,89	32 437,55
1 601/1/2022	SO 2 Švábovka	72 622,69	87 873,45
2 601/1/2022	SO 3 Vyspalka	80 696,47	97 642,73
3 601/1/2022	VON	14 000,00	16 940,00
.4			

KRYCÍ LIST SOUPISU PRACÍ

Stavba:

Leontýnské tůně

Objekt:

601/1/2022.1 - SO 1 Leontýnka

KSO:

Místo:

Zadavatel:

Lesy České republiky, s.p.

Uchazeč:

Jiří Rada Dlouhá 185 Žatec

Projektant:

Zpracovatel:

Poznámka:

CC-CZ:

Datum:

16.3.2022

IČ:

DIČ:

IČ:

66122139

DIČ:

IČ:

DIČ:

IČ:

DIČ:

Cena bez DPH				26 807,89
---------------------	--	--	--	------------------

	Základ daně	Sazba daně	Výše daně
DPH základní	26 807,89	21,00%	5 629,66
snížená	0,00	15,00%	0,00

Cena s DPH	v	GZK	32 437,55
-------------------	----------	------------	------------------

Projektant

Zpracovatel

Datum a podpis:

Razítko

Datum a podpis:

Razítko

Objednavatel

Uchazeč

Datum a podpis:

Razítko

Datum a podpis:

Razítko

REKAPITULACE ČLENĚNÍ SOUPISU PRACÍ

Stavba:

Leontýnské lůně

Objekt:

601/1/2022.1 - SO 1 Leontýnka

Místo:

Datum: 16.3.2022

Zadavatel:

Lesy České republiky, s.p.

Projektant:

Uchazeč:

Jiří Rada Dlouhá 185 Žatec

Zpracovatel:

Kód dílu - Popis	Cena celkem [CZK]
Náklady ze soupisu prací	26 807,89
HSV - Práce a dodávky HSV	26 807,89
1 - Zemní práce	26 806,89
998 - Přesun hmot	1,00

SOUPIS PRACÍ

Stavba:

Leontýnské tůň

Objekt:

601/1/2022.1 - SO 1 Leontýnka

Místo:

Datum: 16.3.2022

Zadavatel:

Lesy České republiky, s.p.

Projektant:

Uchazeč:

Jiří Rada Dlouhá 185 Žatec

Zpracovatel:

PČ	Typ	Kód	Popis	MJ	Množství	J.cena [CZK]	Cena celkem [CZK]	Genová soustava
----	-----	-----	-------	----	----------	--------------	-------------------	-----------------

Náklady soupisu celkem

26 807,89

D HSV

Práce a dodávky HSV

26 807,89

D 1

Zemní práce

26 806,89

1	K	127253105	Výkopávky pod vodou dozerem v hornině třídy těžitelnosti I, skupiny 1 až 3 s přemístěním výkopku do 50 m	m3	10,469	500,00	5 234,50	CS ÚRS 2021 01
---	---	-----------	--	----	--------	--------	----------	----------------

PP

Výkopávky pod vodou dozerem s vodorovným přemístěním výkopku a jeho složením v hloubce do 6 m pod projektem stanovenou pracovní hladinou vody v hornině třídy těžitelnosti I skupiny 1 až 3, na vzdálenost do 50 m

Online PSC

https://podminky.urs.cz/item/CS_URS_2021_01/127253105

2	K	131253101	Hloubení jam nezapažených v hornině třídy těžitelnosti I, skupiny 3 objem do 20 m3 strojně v omezeném prostoru	m3	7,753	720,00	5 582,16	CS ÚRS 2021 01
---	---	-----------	--	----	-------	--------	----------	----------------

PP

Hloubení nezapažených jam a zářezů strojně s urovnáním dna do předepsaného profilu a spádu v omezeném prostoru v hornině třídy těžitelnosti I skupiny 3 do 20 m3

Online PSC

https://podminky.urs.cz/item/CS_URS_2021_01/131253101

3	K	131253102	Hloubení jam nezapažených v hornině třídy těžitelnosti I, skupiny 3 objem do 50 m3 strojně v omezeném prostoru	m3	20,937	558,00	11 682,85	CS ÚRS 2021 01
---	---	-----------	--	----	--------	--------	-----------	----------------

PP

Hloubení nezapažených jam a zářezů strojně s urovnáním dna do předepsaného profilu a spádu v omezeném prostoru v hornině třídy těžitelnosti I skupiny 3 přes 20 do 50 m3

Online PSC

https://podminky.urs.cz/item/CS_URS_2021_01/131253102

4	K	181111131	Plošná úprava terénu do 500 m2 zemina tř 1 až 4 nerovnosti do 200 mm v rovinně a svahu do 1:5	m2	195,790	22,00	4 307,38	CS ÚRS 2020 01
---	---	-----------	---	----	---------	-------	----------	----------------

PP

Plošná úprava terénu v zemině tř. 1 až 4 s urovnáním povrchu bez doplnění ornice souvislé plochy do 500 m2 při nerovnostech terénu přes 150 do 200 mm v rovinně nebo na svahu do 1:5

D 998

Přesun hmot

1,00

5	K	998312011	Přesun hmot pro sanace území, hrazení a úpravy bystřin	t	0,001	1 000,00	1,00	CS ÚRS 2020 01
---	---	-----------	--	---	-------	----------	------	----------------

PP

Přesun hmot pro sanace území, hrazení a úpravy bystřin jakéhokoliv rozsahu pro dopravní vzdálenost 50 m

KRYCÍ LIST SOUPISU PRACÍ

Stavba:

Leontýnské tůně

Objekt:

601/1/2022.2 - SO 2 Švábovka

KSO:

Místo:

Zadavatel:

Lesy České republiky, s.p.

Uchazeč:

Jiří Rada Dlouhá 185 Žatec

Projektant:

Zpracovatel:

Poznámka:

CC-CZ:

Datum:

16.3.2022

IČ:

DIČ:

IČ:

66122139

DIČ:

IČ:

DIČ:

IČ:

DIČ:

Cena bez DPH

72 622,69

	Základ daně	Sazba daně	Výše daně
DPH základní	72 622,69	21,00%	15 250,76
DPH snížená	0,00	15,00%	0,00

Cena s DPH

v CZK

87 873,45

Projektant

Zpracovatel

Datum a podpis:

Razítko

Datum a podpis:

Razítko

Objednavatel

Uchazeč

Datum a podpis:

Razítko

Datum a podpis:

Razítko

REKAPITULACE ČLENĚNÍ SOUPISU PRACÍ

Stavba:

Leontýnské tůně

Objekt:

601/1/2022.2 - SO 2 Švábovka

Místo:

Datum: 16.3.2022

Zadavatel:

Lesy České republiky, s.p.

Projektant:

Uchazeč:

Jiří Rada Dlouhá 185 Žatec

Zpracovatel:

Kód dílu - Popis	Cena celkem [CZK]
Náklady ze soupisu prací	72 622,69
HSV - Práce a dodávky HSV	72 622,69
1 - Zemní práce	72 622,69

SOUPIS PRACÍ

Stavba:

Leontýnské tůně

Objekt:

601/1/2022.2 - SO 2 Švábovka

Místo:

Datum: 16.3.2022

Zadavatel:

Lesy České republiky, s.p.

Projektant:

Uchazeč:

Jiří Rada Dlouhá 185 Žatec

Zpracovatel:

PČ	Typ	Kód	Popis	MJ	Množství	J.cena [CZK]	Cena celkem [CZK]	Cenová soustava
----	-----	-----	-------	----	----------	--------------	-------------------	-----------------

Náklady soupisu celkem

72 622,69

D HSV

Práce a dodávky HSV

72 622,69

D 1

Zemní práce

72 622,69

1	K	131253102	Hloubení jam nezapažených v hornině třídy těžitelnosti I, skupiny 3 objem do 50 m3 strojně v omezeném prostoru	m3	40,113	313,00	12 555,37	CS ÚRS 2021 01
---	---	-----------	--	----	--------	--------	-----------	----------------

PP

Hloubení nezapažených jam a zářezů strojně s urovnáním dna do předepsaného profilu a spádu v omezeném prostoru v hornině třídy těžitelnosti I skupiny 3 přes 20 do 50 m3

Online PSC

https://podminky.urs.cz/item/CS_URS_2021_01/131253102

2	K	131253103	Hloubení jam nezapažených v hornině třídy těžitelnosti I, skupiny 3 objem do 100 m3 strojně v omezeném prostoru	m3	71,429	513,00	36 643,08	CS ÚRS 2021 01
---	---	-----------	---	----	--------	--------	-----------	----------------

PP

Hloubení nezapažených jam a zářezů strojně s urovnáním dna do předepsaného profilu a spádu v omezeném prostoru v hornině třídy těžitelnosti I skupiny 3 přes 50 do 100 m3

Online PSC

https://podminky.urs.cz/item/CS_URS_2021_01/131253103

3	K	181111131	Plošná úprava terénu do 500 m2 zemina tř 1 až 4 nerovnosti do 200 mm v rovinně a svahu do 1:5	m2	557,720	42,00	23 424,24	CS ÚRS 2020 01
---	---	-----------	---	----	---------	-------	-----------	----------------

PP

Plošná úprava terénu v zemíně tř. 1 až 4 s urovnáním povrchu bez doplnění ornice souvislé plochy do 500 m2 při nerovnostech terénu přes 150 do 200 mm v rovinně nebo na svahu do 1:5

P

Poznámka k položce: x000d
Nezávislé plochy do 300 m2

KRYCÍ LIST SOUPISU PRACÍ

Stavba:

Leontýnské tůně

Objekt:

601/1/2022.3 - SO 3 Vyspalka

KSO:

Místo:

CC-CZ:

Datum:

16.3.2022

Zadavatel:

Lesy České republiky, s.p.

IČ:

DIČ:

Uchazeč:

Jiří Rada Dlouhá 185 Žatec

IČ:

66122139

DIČ:

Projektant:

IČ:

DIČ:

Zpracovatel:

IČ:

DIČ:

Poznámka:

Cena bez DPH

80 696,47

	Základ daně	Sazba daně	Výše daně
DPH základní	80 696,47	21,00%	16 946,26
DPH snížená	0,00	15,00%	0,00

Cena s DPH

v CZK

97 642,73

Projektant

Zpracovatel

Datum a podpis:

Razítko

Datum a podpis:

Razítko

Objednavatel

Uchazeč

Datum a podpis:

Razítko

Datum a podpis:

Razítko

REKAPITULACE ČLENĚNÍ SOUPISU PRACÍ

Stavba:

Leontýnské tůně

Objekt:

601/1/2022.3 - SO 3 Vyspalka

Místo:

Datum: 16.3.2022

Zadavatel:

Lesy České republiky, s.p.

Projektant:

Uchazeč:

Jiří Rada Dlouhá 185 Žatec

Zpracovatel:

Kód dílu - Popis	Cena celkem [CZK]
Náklady ze soupisu prací	80 696,47
HSV - Práce a dodávky HSV	80 696,47
1 - Zemní práce	80 696,47

SOUPIS PRACÍ

Stavba:

Leontýnské tůně

Objekt:

601/1/2022.3 - SO 3 Vypalka

Místo:

Datum: 16.3.2022

Zadavatel:

Lesy České republiky, s.p.

Projektant:

Uchazeč:

Jiří Rada Dlouhá 185 Žatec

Zpracovatel:

PČ	Typ	Kód	Popis	MJ	Množství	J.cena [CZK]	Cena celkem [CZK]	Genová soustava
----	-----	-----	-------	----	----------	--------------	-------------------	-----------------

Náklady soupisu celkem

80 696,47

D HSV

Práce a dodávky HSV

80 696,47

D 1

Zemní práce

80 696,47

1	K	131253104	Hloubení jam nezapažených v hornině třídy těžitelnosti I, skupiny 3 objem přes 100 m3 strojně v omezeném prostoru	m3	290,298	213,00	61 833,47	CS ÚRS 2021 01
---	---	-----------	---	----	---------	--------	-----------	----------------

PP

Hloubení nezapažených jam a zářezů strojně s urovnáním dna do předepsaného profilu a spádu v omezeném prostoru v hornině třídy těžitelnosti I skupiny 3 přes 100 m3

Online PSC

https://podminky.urs.cz/tem/CS_URS_2021_01/131253104

2	K	181111131	Plošná úprava terénu do 500 m2 zemina tř 1 až 4 nerovnosti do 200 mm v rovinně a svahu do 1:5	m2	1 451,000	13,00	18 863,00	CS ÚRS 2020 01
---	---	-----------	---	----	-----------	-------	-----------	----------------

PP

Plošná úprava terénu v zemině tř. 1 až 4 s urovnáním povrchu bez doplnění ornice souvislé plochy do 500 m2 při nerovnostech terénu přes 150 do 200 mm v rovinně nebo na svahu do 1:5

P

Poznámka k položce: x000d_
Nezávislé plochy do 300 m2

KRYCÍ LIST SOUPISU PRACÍ

Stavba:

Leontýnské tůně

Objekt:

601/1/2022.4 - VON

KSO:

Místo:

Zadavatel:

Lesy České republiky, s.p.

Uchazeč:

Jiří Rada Dlouhá 185 Žatec

Projektant:

Zpracovatel:

Poznámka:

CC-CZ:

Datum:

16.3.2022

IČ:

DIČ:

IČ:

66122139

DIČ:

IČ:

DIČ:

IČ:

DIČ:

Cena bez DPH

14 000,00

	Základ daně	Sazba daně	Výše daně
DPH základní	14 000,00	21,00%	2 940,00
DPH snížená	0,00	15,00%	0,00

Cena s DPH

v CZK

16 940,00

Projektant

Zpracovatel

Datum a podpis:

Razítko

Datum a podpis:

Razítko

Objednavatel

Uchazeč

Datum a podpis:

Razítko

Datum a podpis:

Razítko

REKAPITULACE ČLENĚNÍ SOUPISU PRACÍ

Stavba: Leontýnské tůně

Objekt: 601/1/2022.4 - VON

Místo:

Datum: 16.3.2022

Zadavatel: Lesy České republiky, s.p.

Projektant:

Uchazeč: Jiří Rada Dlouhá 185 Žatec

Zpracovatel:

Kód dílu - Popis

Cena celkem [CZK]

Náklady ze soupisu prací

14 000,00

SOUPIS PRACÍ

Stavba: Leontýnské tůně

Objekt: 601/1/2022.4 - VON

Místo:
Zadavatel: Lesy České republiky, s.p.
Uchazeč: Jiří Rada Dlouhá 185 Žatec

Datum: 16.3.2022

Projektant:
Zpracovatel:

PČ	Typ	Kód	Popis	MJ	Množství	J.cena [CZK]	Cena celkem [CZK]	Cenová soustava
----	-----	-----	-------	----	----------	--------------	-------------------	-----------------

Náklady soupisu celkem

14 000,00

1	K	034002000	Zabezpečení staveniště	soubor	1,000	1 000,00	1 000,00	CS ÚRS 2018 02
PP			Zabezpečení staveniště pomocí výstražného označení (značka, páska)					
2	K	R01	Výhotovení fotodokumentace dotčených pozemků a průběhu prací	soubor	1,000	500,00	500,00	
PP			Výholovení fotodokumentace dotčených pozemků, komunikací a staveb na těchto pozemcích ležících - před zahájením a po dokončení prací.					
P			Výhotovení fotodokumentace průběhu prací. Poznámka k položce: x000d Fotodokumentace bude předána objednateli v elektronické podobě.					
3	K	R02	Oznámení vlastníkům dotčených pozemků zahájení prací a vstupu na pozemky.	soubor	1,000	500,00	500,00	
PP			Oznámení vlastníkům dotčených pozemků zahájení prací a vstupu na pozemky.					
P			Poznámka k položce: x000d Písemné oznámení zahájení prací a vstupu na pozemky.					
4	K	R03	Úprava přístupových cest, llinek a dotčených pozemků do původního (dohodnutého) stavu včetně protokolárního předání pracemi dotčených pozemků a komunikací, zpět jejich vlastníkům/nájemcům.	soubor	1,000	1 000,00	1 000,00	
PP			Úprava přístupových cest, llinek a dotčených pozemků do původního (dohodnutého) stavu včetně protokolárního předání pracemi dotčených pozemků a komunikací, zpět jejich vlastníkům/nájemcům.					
P			Poznámka k položce: x000d Souhlas revirníka LS Lužná					
5	K	R04	Doprava mechanizace na staveniště	soubor	1,000	10 000,00	10 000,00	
PP			Doprava mechanizace na staveniště					
6	K	R05	Odstraněn zbytků dřevin	soubor	1,000	1 000,00	1 000,00	
PP			Odstranění zbytků dřevin					
P			Poznámka k položce: x000d Odstranění nevhodných pařezů ze zátopy. Umístění v okolí tůně dle pokynů revirníka					

