

Smlouva o dílo

dle § 2586 a násl. Zákona č. 89/2012 Sb. Občanský zákoník.

Zhotovitel:

Místo podnikání

IČ

DIČ :

bankovní spojení

číslo účtu:

zastoupená :

Technické služby Kutná Hora, spol. s r.o.,

U Lazara 22, 284 01 Kutná Hora – Karlov

49 54 95 11

CZ49 54 95 11



dále jako „zhotovitel“

Objednatel :

se sídlem

IČ :

DIČ .

bankovní spojení :

číslo účtu :

zastoupené :

Město Kutná Hora

Havlíčkovo náměstí 552, 284 01 Kutná Hora

00236195

CZ00236195

ČS Kutná Hora

27-4444212389/0800

 starostou města

dále jako "objednatel"

uzavírají tuto **smlouvu o dílo,**

kterou se zhotovitel zavazuje k provedení díla a objednatel se zavazuje k převzetí a zaplacení řádně provedeného díla, to vše za těchto dále uvedených podmínek:

Úvodní ustanovení

Tato smlouva o dílo (dále: „Smlouva“) vychází a je plně v souladu s nabídkou uchazeče k plnění předmětu zakázky, jež předcházela uzavření této smlouvy. Zadavatel je ekvivalentním pojmem pro objednatele díla. Uchazeč je ekvivalentním pojmem pro dodavatele či zhotovitele díla. Pokud je dále použito termínu zakázka či veřejná zakázka, tento pojem je plně ekvivalentní pojmu dílo. Předmět plnění zakázky je totožný a plně odpovídá vymezení předmětu díla. Podmínky platné pro plnění zakázky jsou totožné a plně odpovídají podmínkám pro plnění předmětu díla.

Článek 1. Předmět díla

- 1.1** Předmětem díla je **Revitalizace hřbitova Kutná Hora – dokončení**, areál hřbitova Všech Svatých v České ulici, Kutná Hora.
- 1.2** Vymezení rozsahu díla je podrobně specifikováno projektovou dokumentací s názvem: „Revitalizace hřbitova Kutná Hora – etapa 2“ zpracovaná AS PROJEKT s.r.o., U Prostředního mlýna 128, 39301 Pelhřimov z 6/2017, prostřednictvím projekční a konzultační kanceláře ViaDesign s.r.o. (dále: „projektová dokumentace“ nebo „PD“) Jedná se o rekonstrukci komunikací a souvisejících prací v areálu hřbitova, přehledná situace je přílohou této smlouvy.



- 1.3** Při provádění stavby budou dodrženy podmínky územního rozhodnutí o umístění stavby č.j.: SÚ.-007609/2015/Ku vydaného Stavebním úřadem Kutná Hora dne 17.03.2015 a stanovisek dotčených orgánů státní správy.

Přesné vymezení objemu požadovaných prací a dodávek s uvedením jednotlivých položek s konkrétní technické jakostní specifikací je obsaženo v „Položkovém rozpočtu díla“, který je součástí této Smlouvy jako její PŘÍLOHA č.1. Tento položkový rozpočet díla byl sestaven zhotovitelem na základě ocenění výkazu výměr obsaženého v PD. Součástí předmětu díla jsou všechny související dodávky či služby specifikované v projektové dokumentaci.

- 1.4** Předmět plnění díla zahrnuje realizaci veškerých technických a organizačních opatření nutných k zajištění průběhu stavebních prací a celé zakázky.
- 1.5** Objednatel si vyhrazuje právo doplnit dílo o další práce a dodávky, které je zhotovitel povinen za úhradu zajistit. Pokud by objednatel požadoval po zhotoviteli provedení dalších prací a výkonů zcela zřejmě nad rámec kompletního díla dle projektové dokumentace (tzv. vícepráce), budou tyto práce a dodávky oceněny podle jednotkových cen uvedených v položkových rozpočtech v nabídce zhotovitele a pokud se tyto práce a dodávky v položkových rozpočtech nevyskytují, pak jednotkovými cenami ÚRS Praha a.s. vydanými v období realizace těchto prací a dodávek. Pokud nelze využít pro ocenění těchto prací a dodávek jednotkových cen ÚRS Praha a.s. vydaných v období realizace těchto prací a dodávek, bude výše ceny těchto prací a dodávek stanovena smluvními stranami jako cena v místě a čase obvyklá. Právo na jejich úhradu vzniká dodavateli až po uzavření příslušného dodatku ke smlouvě.
- 1.6** V případě, že některé práce a dodávky, které byly obsahem předané zadávací dokumentace, nebudou realizovány (tzv. méněpráce), bude jejich cena z celkové sjednané ceny odpočtena ve výši, ve které je uvedena v položkových rozpočtech zhotovitele.
- 1.7** Bez předchozího písemného souhlasu objednatele nesmí být použity jiné materiály, technologie nebo změny proti projektové dokumentaci. Technické standardy použitých materiálů jsou uvedeny v projektové dokumentaci. Současně se zhotovitel zavazuje a ručí za to, že při realizaci díla nepoužije žádný materiál, o kterém je v době užití známo, že je škodlivý. Pokud tak zhotovitel učiní, je povinen na písemné vyzvání objednatele provést okamžitě nápravu. Veškeré náklady s tím spojené nese zhotovitel.
- 1.8** Zhotovitel potvrzuje, že se v plném rozsahu seznámil s rozsahem a povahou díla, že jsou mu známy veškeré technické, kvalitativní a jiné podmínky nezbytné k realizaci díla a že disponuje takovými kapacitami a odbornými znalostmi, které jsou k provedení díla nezbytné.

Článek 2.

Místo a doba plnění díla

- 2.1** Místem plnění předmětu díla je areál hřbitova Všech Svatých ulice Česká v Kutné Hoře.
- 2.2** Termíny realizace díla - stavby:
Stavba bude probíhat v několika etapách.
Časové úseky jednotlivých etap stavebních prací budou upřesněny objednatelem v průběhu provádění akce.
Den předání staveniště objednatelem zhotoviteli je dnem zahájení díla - počátkem doby provedení díla a zahájení stavebních prací.

Termín provedení a dokončení celého díla je předpokládán v prosinci 2024.
Dnem dokončení díla je den protokolárního převzetí díla objednatelem od zhotovitele bez vad a nedodělků.

- 2.3** Smluvní strany se osvobozují od odpovědnosti za částečné nebo úplné neplnění smluvních závazků, jestliže se tak stalo v důsledku vyšší moci. Vyšší moc znamená takovou mimořádnou a neodvratitelnou událost, která nemohla být předvídána při uzavření smlouvy a brání v plnění závazků vyplývajících z této Smlouvy. Za okolnosti vyšší moci se nepovažují chyby nebo zanedbání ze strany zhotovitele, zpožděné dodávky subdodavatelů, výpadky ve výrobě a dodávce energie a podb. V případě vyšší moci se prodlužuje lhůta ke splnění smluvních závazků podle dohody smluvních stran.

Smluvní strana, které nastal případ vyšší moci musí o tom nejpozději do 5 dnů od data vzniku takové okolnosti a do 5 dnů po jejím skončení, písemně uvědomit druhou smluvní stranu. V případě, že by vyšší moc způsobila odložení smluvních závazků o více než 3 měsíce, dohodnou se smluvní strany na dalším postupu realizace smlouvy o dílo.

- 2.4** V případě, že se objednateli s ohledem na financování ze státního rozpočtu, rozpočtu města, či jiných finančních zdrojů nepodaří zajistit potřebné finanční prostředky na realizaci tohoto díla, má objednatel právo jednostranně odstoupit od Smlouvy. Objednatel je oprávněn z důvodů nedostatku finančních prostředků zmenšit rozsah provádění celého díla.
- 2.5** O předání a převzetí staveniště vyhotoví objednatel písemný protokol, který obě strany podepíší. Za den předání a převzetí staveniště se považuje den, kdy dojde k oboustrannému podpisu příslušného protokolu.
- 2.6** Zhotovitel je povinen zabezpečit zařízení staveniště a to v souladu s jeho potřebami, v souladu s dokumentací předanou objednatelem a v souladu s dalšími požadavky objednatele. Zhotovitel má povinnost zajistit v rámci zařízení staveniště podmínky pro výkon funkce autorského dozoru projektanta a technického dozoru investora, případně činnost koordinátora bezpečnosti a ochrany zdraví při práci.
- 2.7** Zhotovitel je povinen užívat staveniště pouze pro účely související s prováděním díla a při užívání staveniště je povinen dodržovat veškeré právní předpisy.

Článek 3. Cena za dílo

- 3.1** Cena za dílo specifikované v článku 1.2 a 1.3 této Smlouvy je stanovena v souladu s obecně právními předpisy na základě nabídky uchazeče a je oběma smluvními stranami dohodnuta ve výši:

Cena bez DPH	11 412 387,77 Kč
DPH 21%	2 396 601,43 Kč
Cena s DPH	13 808 989,20Kč

(Třináctmilionů osmset osm set tisíc devět set osmdesát devět korun českých a dvacethaléřů včetně DPH)

Cena díla obsahuje veškeré náklady a zisk zhotovitele nezbytné k řádnému a včasnému provedení díla.



3.2 Cena díla je stanovena na základě zadávací dokumentace, PD a nabídky zhotovitele. Pro obsah ceny díla je rozhodující soupis prací, dodávek a služeb včetně výkazu výměr obsažených v položkovém rozpočtu, který je součástí této Smlouvy jako její příloha č.1.

Položkové rozpočty stavebních objektů a provozních souborů slouží k vykazování finančních objemů měsíčních soupisů provedených prací a k ocenění více prací a méně prací či změn.

3.3 Cena díla obsahuje předpokládaný vývoj cen vstupních nákladů a předpokládané zvýšení ceny v závislosti na čase plnění, a to až do termínu dokončení díla sjednaného ve Smlouvě.

3.4 Cenu díla lze měnit pouze za podmínek uvedených ve Smlouvě.

3.5 Překročení smluvní ceny je možné pouze v případě, že objednatel bude nucen z objektivních důvodů požadovat změnu v množství nebo kvalitě prací uvedených v zadávací dokumentaci majících vliv na výši smlouvené ceny.

3.6 Změna ceny díla je možná pouze při vzniku následujících okolností:

a) více prací – zhotovitel provede práce, dodávky nebo služby, které nejsou zahrnuté v předmětu díla dle Smlouvy ani jejich cena ve sjednané ceně a zhotovitel se s objednatelem dohodl na jejich provedení (vyžádané vícepráce),

b) méně prací – zhotovitel neprovede práce, dodávky nebo služby, které jsou zahrnuté v předmětu díla a jejich cena ve sjednané ceně a objednatel jejich vyjmutí z předmětu díla požaduje, aniž by byl ohrožen výsledek sjednaných zkoušek a kompletnost díla,

3.7 Veškeré možné změny ceny v návaznosti na možné změny a doplňky rozsahu předmětu díla musí být odsouhlaseny pracovníkem objednatele oprávněným jednat ve věcech převzetí prací a musí být upraveny dodatkem k této SOD.

Článek 4. Platební podmínky

4.1 Objednatel nebude poskytovat zálohy. Daňový doklad (faktura) bude vystaven zhotovitelem v termínech stanovených v článku 4.2 po dodání a převzetí jednotlivých ucelených částí díla oproti zjišťovacímu protokolu nebo soupisu skutečně provedených prací a dodávek odsouhlaseným technickým dozorem investora-objednatele či jinou pověřenou osobou objednatele. Doba splatnosti daňových dokladů je stanovena na maximálně 30 kalendářních dnů ode dne doručení daňového dokladu objednateli. Platby budou probíhat výhradně v CZK (korunách českých) a rovněž veškeré cenové údaje budou v této měně.

4.2 Zhotovitel bude objednateli účtovat stavební práce za každý kalendářní měsíc na základě vzájemně odsouhlasených zjišťovacích protokolů nebo soupisů skutečně provedených prací a dodaných strojů, zařízení, konstrukcí apod., (dále jen „zjišťovací protokoly“). Tyto zjišťovací protokoly vypracuje zhotovitel nejpozději do 25 dne každého kalendářního měsíce. Prováděnými stavebními pracemi se rozumí veškeré provedené úkony na nedokončeném předmětu díla, a to i částečné, včetně prokazatelných nákladů uplatněných na plnění díla subdodavatelé zhotovitele.

4.3 Objednatel či jeho pověřená osoba odsouhlasí zjišťovací protokol do 5 pracovních dnů od data doručení. Za datum uskutečnění dílčího zdanitelného plnění, kterým jsou stavební práce provedené v jednotlivých kalendářních měsících, je datum převzetí těchto prací objednatelem, tj. datum odsouhlasení zjišťovacího protokolu. K zjišťovacímu protokolu se neprovádí soupis vad a nedodělků, ani nepočíná běžet záruční lhůta. Zjišťovací protokol slouží

zejména k potvrzení nároku zhotovitele na platbu v závislosti na postupu prací na nedokončeném díle.

- 4.4** V případě, že objednatel zjistí vady či nesprávnosti v soupisu provedených prací a dodávek, vrátí bez zbytečného odkladu soupis zhotoviteli, přičemž uvede, v čem spatřuje vady a nesprávnosti soupisu. Zhotovitel je v tomto případě povinen předložit objednateli opravený soupis, přičemž objednateli běží vždy znovu lhůta 5 pracovních dnů k posouzení správnosti opraveného soupisu. Nedojde-li mezi oběma stranami k dohodě při odsouhlasení množství nebo druhu provedených prací a dodávek, upraví zhotovitel zjišťovací protokol tak, aby obsahoval pouze práce a dodávky, u kterých nedošlo k rozporu. Objednatel či jeho pověřená osoba odsouhlasí upravený zjišťovací protokol do 5 pracovních dnů od data doručení. Za datum uskutečnění dílčího zdanitelného plnění, kterým jsou objednatelem převzaté práce a dodávky, se považuje datum odsouhlasení zjišťovacího protokolu objednatelem. Zhotovitel je oprávněn fakturovat pouze práce a dodávky, u kterých nedošlo k rozporu. Pokud by faktura zhotovitele i přes to obsahovala i práce a dodávky, které nebyly objednatelem odsouhlaseny, je objednatel oprávněn fakturu jako neoprávněnou vrátit, popř. je objednatel oprávněn uhradit pouze tu část faktury, se kterou souhlasí.
- 4.5** Nejdéle do 15-ti dnů po dni předání a převzetí dokončeného díla vystaví zhotovitel finální účet – konečnou fakturu, na dosud nevyfakturované práce. Zároveň s konečnou fakturou předá zhotovitel objednateli soupis (rekapitulaci) všech dosud zaplacených měsíčních faktur na jednotlivá uskutečněná dílčí plnění (práce provedené v jednotlivých kalendářních měsících). Konečná faktura musí dále obsahovat:
- výslovný název „konečná faktura“
 - celkovou sjednanou cenu bez DPH
 - celkovou výši DPH
 - soupis všech uhrazených faktur rozčleněných na cenu bez daně a DPH
 - částku zbývající k úhradě rozčleněnou na cenu bez daně a DPH.
- 4.6** Objednatel je oprávněn vrátit zhotoviteli fakturu, která neobsahuje některou náležitost, nebo má jiné závady v obsahu. Ve vráceném dokladu (faktuře) musí vyznačit důvod vrácení. Nová lhůta splatnosti začne plynout dnem doručení opravené faktury objednateli.

Článek 5. Vlastnické právo k dílu

Objednatel je vlastníkem vlastní stavby od počátku jejího zhotovování s tím, že zhotovitel je vlastníkem věcí, které opatřil k provedení vlastní stavby až do doby, kdy se zpracováním stanou součástí vlastní stavby. Instalací či zabudováním jednotlivých součástí díla včetně zařízení a vybavení do stavby, se tyto instalované či zabudované součásti stávají bezvýhradně majetkem objednatele a žádná třetí osoba nemá právo s nimi jakkoliv nakládat a manipulovat bez souhlasu objednatele ani v těch případech, že zhotovitel doposud neuhradil dodávky, služby či stavební práce svým subdodavatelům, jež jsou předmětem takovýchto zabudovaných či instalovaných součástí stavby-díla.



Článek 6. Oprávnění zástupci smluvních stran

6.1 Zástupce technického dozoru investora a osoba vykonávající autorský dozor bude uvedena ve stavebním deníku.:

Technický dozor stavebníka „TDS“:

Bude upřesněn po ukončení VŘ vypsaného zhotovitelem před zahájením stavby a zaneseno do protokolů předání staveniště a stavebního deníku.

6.2 Osoby zodpovědné za realizaci této zakázky jsou:

- za zhotovitele



- za objednatele



Článek 7 Provádění díla a nebezpečí škody na díle

7.1 Do doby převzetí díla objednatelem odpovídá zhotovitel za škody způsobené na díle, ledaže by prokázal, že ke škodě došlo za okolností vylučujících jeho odpovědnost.

Zhotovitel odpovídá i za škody způsobené třetím osobám při provádění díla nebo v souvislosti s ním. Na objednatele přechází nebezpečí škody na díle či jeho části jeho převzetím.

7.2 Do převzetí díla objednatelem je zhotovitel povinen zabezpečit dílo, zařízení staveniště a všechny související prostory proti vstupu nepovolaných osob. Tím není dotčeno právo objednatele kontrolovat provádění díla a právo autorského dozoru ze strany generálního projektanta, jakož i právo kontroly ze strany kontrolních orgánů podle obecně závazných právních předpisů.

7.3 Zhotovitel při provádění díla postupuje samostatně, odborně a v souladu se svými povinnostmi, a to buď svými pracovníky nebo pracovníky třetích osob. Zhotovitel se zavazuje při zhotovení díla postupovat podle smluvními stranami odsouhlasené projektové dokumentace, rozhodnutí příslušných správních orgánů. Žádná ze Smluvních stran není oprávněna postoupit práva, povinnosti a závazky ze Smlouvy na třetí osobu bez předchozího písemného souhlasu druhé Smluvní strany.

7.4 Zhotovitel na sebe přejímá zodpovědnost za škody způsobené svojí činností nebo činností svých subdodavatelů na zhotovovaném díle včetně jakýchkoliv škod způsobených činností zhotovitele nebo subdodavatelů na objektech či jejich částech dotčených stavbou nebo souvisejících s realizací díla po celou dobu výstavby, tzn. do převzetí díla objednatelem. Zhotovitel zodpovídá

rovněž za škody způsobené stavební činností třetí, na stavbě nezúčastněné osobě. V případě jakéhokoliv narušení či poškození majetku objednatele a třetích osob tj. objektů, prostranství, komunikací a inženýrských sítí ve vlastnictví objednatele nebo třetích osob, uvede zhotovitel tyto poškozené věci či objekty, nejpozději k datu převzetí díla, bezplatně do původního stavu.

- 7.5** Zhotovitel je povinen při provádění stavebních prací dodržovat ustanovení příslušných předpisů o bezpečnosti práce a ochraně zdraví při práci. Škody, způsobené nedodržením předpisů o bezpečnosti práce a ochraně zdraví při práci zhotovitelem způsobené, hradí zhotovitel.
- 7.6** Zhotovitel odstraní na svůj náklad veškerý odpad ze své činnosti včetně hrubého úklidu pracoviště.
- 7.7** V případě, že má být dílčí část zhotoveného díla zakryta nebo má být jinak znemožněn přístup k ní, je zhotovitel povinen vyzvat zástupce objednatele prokazatelnou formou minimálně 3 pracovní dny předem k převzetí, aby mohl prověřit, zda zakrývaná část byla provedena řádně. Nebude-li zhotovitel postupovat v souladu s výše uvedeným ustanovením, je povinen na žádost objednatele odkrýt konstrukce na svůj náklad. Nedostaví-li se objednatel v dohodnutém termínu ke kontrole výše uvedených konstrukcí, může zhotovitel pokračovat v plnění díla. V případě, že objednatel i přesto bude požadovat odkrytí uvedených konstrukcí, zhotovitel tak učiní, ale na náklady objednatele. Pokud se však zjistí, že práce nebyly řádně provedeny, nese veškeré náklady spojené s odkrytím prací, opravou chybného stavu a následným zakrytím zhotovitel. Podrobný seznam zakrývaných prací a konstrukcí, které podléhají kontrole, bude dohodnut před zahájením prací a zapsán objednatelem do stavebního deníku.
- 7.8** Zhotovitel je povinen vést ode dne zahájení prací na díle stavební deník v souladu s platnou legislativou. Do deníku se zapisují všechny skutečnosti rozhodné pro plnění smlouvy, zejména údaje o časovém postupu prací, odchylky prováděných prací od projektové dokumentace ověřené stavebním úřadem, jakož i údaje nutné k posouzení provedených prací orgány státní správy. Denní záznamy se zpravidla zapisují v den, kdy byly provedeny práce tvořící obsah těchto záznamů, výjimečně následující den, ve kterém se na stavbě pracuje. Zhotovitel je povinen odpovídat na zápisy ve stavebním deníku provedené objednatelem do 3 pracovních dnů. Neodpoví-li v tomto termínu, znamená to, že s provedeným zápisem souhlasí. Zápisy ve stavebním deníku se nepovažují za změnu Smlouvy, ale slouží jako podklad pro vypracování dodatků ke smlouvě.
- 7.9** Zhotovitel je povinen na staveništi zachovávat čistotu a pořádek a jako původce odpadu separovat a odstraňovat na své náklady odpady a nečistoty vzniklé prováděním stavebních činností. Odpady bude zhotovitel ekologicky likvidovat na základě řádně uzavřených smluv s firmami, které ekologickou likvidací vzniklých odpadů zabezpečují.
- 7.10** Zhotovitel zajistí neodkladně úklid veřejných komunikací v případech jejich znečištění způsobených jeho činností na stavbě.
- 7.11** Zhotovitel vyklidí staveniště bezodkladně po dokončení díla či jeho ucelené části a protokolárně je předá objednateli. Po uplynutí této lhůty může zhotovitel ponechat v místě určeném objednatelem (dochozí vzdálenost) jen stroje a zařízení, popř. materiál, potřebné k odstranění případných vad a nedodělků.
- 7.12** Zhotovitel je povinen před prováděním díla zjistit překážky a v průběhu provádění díla i skryté překážky bránící jeho řádnému dokončení. Je povinen



bez zbytečného odkladu to oznámit objednateli a navrhnout mu změnu způsobu provádění díla. Do dosažení dohody o změně je oprávněn provádění díla přerušit.

- 7.13** Zhotovitel je povinen poskytnout objednateli údaje a předat mu doklady související s prováděním díla, nutné k provedení kolaudačního řízení ve smyslu příslušného zákona. Veškeré informace týkající se projektové dokumentace se považují za důvěrné. Na požádání objednatele je zhotovitel povinen předložit doklady o stavebních hmotách a ostatním materiálu použitém pro zhotovení díla.
- 7.14** Objednatel je oprávněn kontrolovat provádění díla a má přístup na staveniště kdykoli v průběhu provádění díla. Zhotovitel je povinen objednateli dle jeho požadavků tuto kontrolu v plném rozsahu umožnit a poskytnout mu za tímto účelem potřebnou součinnost. O výsledku kontroly bude sepsán protokol, v němž budou uvedeny zjištěné nedostatky a stanoveny termíny k jejich odstranění.
- 7.15** V souladu se stavebním zákonem bude objednatel provádět při provádění díla na staveništi technický dozor objednatele prostřednictvím osoby (dále jen: „osoba vykonávající technický dozor“), jejíž jméno a příjmení bude objednatelem sděleno při předání staveniště a bude uvedeno v písemném protokolu o předání staveniště a současně zapsáno ve stavebním deníku.
- 7.16** Zhotovitel je povinen zajistit objednateli a osobě vykonávající technický dozor přístup ke stavebnímu deníku v průběhu provádění díla. Na požádání je zhotovitel povinen předložit objednateli a osobě vykonávající technický dozor veškeré písemné doklady o provádění díla. Zástupce objednatele či technického dozoru investora je oprávněn kdykoliv v průběhu realizace díla vykázat subdodavatele či pracovníka zhotovitele či subdodavatele z míst dotčených stavbou v případech, kdy pracovník či subdodavatel provádí práce v rozporu s projektovou dokumentací, bezpečnostními předpisy či je pod vlivem omamných látek a alkoholu. Zhotovitel je povinen těmto pověřeným osobám objednatele umožnit prověření takového to porušení zásad BPOZ pracovníky zhotovitele či jeho subdodavatelů.
- 7.17** Zhotovitel v plné míře zodpovídá za bezpečnost a ochranu zdraví všech osob v prostoru staveniště a zabezpečí jejich vybavení ochrannými pracovními pomůckami. Zhotovitel se dále zavazuje dodržovat platné hygienické předpisy. Zhotovitel se dále zavazuje zajistit, aby všichni pracovníci, včetně pracovníků subdodavatelů, splňovali veškeré pracovněprávní předpisy České republiky. Plnění těchto povinností jsou zástupci objednatele oprávněni kdykoliv kontrolovat.
- 7.18** Stavební práce musí probíhat s takovými technicko - bezpečnostními a organizačními opatřeními, aby nedošlo k poškození zdraví či ohrožení bezpečnosti osob pohybujících se v okolí stavby, aby nedošlo k ohrožení či újmě na majetku třetích osob. O těchto podmínkách musí dodavatel upozornit i subdodavatele prací, dodávek a služeb včetně přepravců materiálu.

Článek 8 Splnění a předání díla

- 8.1** Zhotovitel splní svou povinnost provést dílo tak, že řádně a kvalitně zhotoví dílo vymezené v článku 1. Smlouvy v souladu s platnými obecně závaznými právními předpisy a platnými českými technickými normami.
- 8.2** Objednatel je povinen řádně a kvalitně provedené dílo převzít.

8.3 Provedené dílo zhotovitelem bude předáno objednateli na základě písemného protokolu o předání a převzetí díla podepsaného oprávněnými zástupci smluvních stran (dále jen „protokol“). Povinným obsahem protokolu jsou:

- a) údaje o zhotoviteli, subdodavatelích a objednateli,
- b) stručný popis díla, které je předmětem předání a převzetí,
- c) dohoda o způsobu a termínu vyklizení staveniště,
- d) termín, od kterého počíná běžet záruční lhůta,
- e) seznam předaných dokladů,
- f) prohlášení objednatele, zda dílo přijímá nebo nepřijímá.

Obsahuje-li dílo, které je předmětem předání a převzetí, vady nebo nedodělky, musí protokol obsahovat dále:

- a) soupis zjištěných vad a nedodělků,
- b) dohodu o způsobu a termínech jejich odstranění, popřípadě o jiném způsobu narovnání,
- c) dohodu o zpřístupnění díla nebo jeho částí zhotoviteli za účelem odstranění vad nebo nedodělků.

V případě, že objednatel odmítá dílo převzít, uvede v protokolu o předání a převzetí díla i důvody, pro které odmítá dílo převzít. V případě, že se přijímacího řízení zúčastnili i subdodavatelé, může protokol obsahovat prohlášení, že příslušnou část díla předává subdodavatel zhotoviteli a zhotovitel dále objednateli.

8.4 Objednatel není povinen dílo na základě protokolu převzít, jestliže není řádně a kvalitně dokončeno, má vady nebo nedodělky nebo při nepředání všech písemných dokladů souvisejících s řádným provedením dle bodu 8.1. Jestliže se objednatel rozhodne nedokončené dílo převzít nebo ho převzít s vadami nebo nedodělky nebo při nepředání všech písemných dokladů souvisejících s řádným provedením díla dle bodu 8.1. jsou smluvní strany povinny v protokolu uvést tuto skutečnost a uvést v něm soupis vad a nedodělků se závazným termínem jejich odstranění zhotovitelem, případně soupis chybějících písemných dokladů s termínem jejich dodání zhotovitelem objednateli.

8.5 Zhotovitel je povinen připravit a doložit u předávacího a přijímacího řízení doklady, odpovídající povaze díla, jako například zejména:

- zápisy a osvědčení o provedených zkouškách použitých materiálů včetně prohlášení o shodě,
- zápisy a výsledky predepsaných měření (např. radon, CO, apod.)
- zápisy a výsledky o prověření prací a konstrukcí zakrytých v průběhu prací
- originál stavebního deníku(ů) a kopie změnových listů
- fotodokumentace průběhu stavebních prací.

Článek 9. Záruka za jakost díla

9.1. Celkovou dobu záruky za jakost provedení díla je sjednána na dobu **60 měsíců** od data protokolárního předání a převzetí dokončeného díla bez vad a nedodělků.

9.2. Zhotovitel odpovídá za případné jím způsobené vady po celou záruční dobu. Na specializované subdodávky a zařízení poskytuje zhotovitel záruku dle záručních listů výrobců. Záruční doba se prodlužuje o dobu trvání vady, která brání užívání díla k účelu, ke kterému jej objednatel objednal, tj. ode dne oznámení vady do dne protokolárního převzetí opraveného předmětu smlouvy objednatelem.



- 9.3.** Zhotovitel převzatou zárukou zaručuje, že všechny stavební práce byly provedeny kvalitně a v souladu s požadavky objednatele na zhotovené dílo podle oboustranně odsouhlasené projektové dokumentace, smlouvy o dílo a podle platných technických a technologických norem.
- 9.4.** Objednatel uplatní včas právo z vad díla v záruční době, pokud vady oznámí zhotoviteli alespoň v poslední den záruční doby na dílo dle přísl. čl. smlouvy. I v tomto případě je však objednatel povinen uplatnit právo z vad díla bez zbytečného odkladu poté, kdy vadu zjistil.
- 9.5.** Reklamace musí být uplatněna písemnou formou a to e-mailem, datovou schránkou nebo doporučeným dopisem. Zde je objednatel povinen vady popsat, případně uvést, jak se projevují. Havarijní vady / tj. vady bránící v řádném užívání části nebo celého díla/ je možné oznámit telefonicky či elektronickou poštou, které následně budou potvrzeny písemnou listinnou formou.
- 9.6.** V případě, že objednatel uplatní v záruční době nárok z odpovědnosti za vady, zahájí zhotovitel práce na odstranění vad nebránící užívání díla do 5 pracovních dnů od písemného oznámení vad a vadu odstraní do 10 pracovních dnů od nastoupení (je-li to technologicky možné nebo nedohodnou-li se smluvní strany jinak).
- 9.7.** V případě havarijní vady (tj. vady bránící užívání díla) zahájí zhotovitel práce na odstranění vady ihned (nejpozději do 72 hodin) po oznámení havarijní vady a práce provede ve lhůtě stanovené dohodou obou smluvních stran.
- 9.8.** Zhotovitel se zavazuje odstranit vady na své náklady tak, aby objednateli nevznikly žádné další náklady, v opačném případě tyto uhradí zhotovitel.
Jestliže zhotovitel neodstraní vady v dohodnutém termínu, má objednatel právo odstranit vady sám na náklady zhotovitele. Je-li objednatel nucen odstranit vady vlastními silami (případně jiným dodavatelem) je zhotovitel povinen objednateli takto vzniklé účelně vynaložené náklady po jejich odsouhlasení a v cenách obecně obvyklých uhradit v prokázané výši do 21-ti dnů po obdržení daňového dokladu (faktury).
- 9.9** Zhotovitel se zavazuje v den odstranění vady dodat objednateli veškeré nové, případně opravené doklady či dokumentace vztahující se k opravené, případně vyměněné části.

Článek 10. Odstoupení od Smlouvy

- 10.1** Od Smlouvy lze odstoupit po vzájemné písemné dohodě obou smluvních stran.
- 10.2** Objednatel i zhotovitel má právo odstoupit od Smlouvy změní-li se po uzavření Smlouvy její základní účel, v důsledku podstatné změny okolností za nichž byla Smlouva uzavřena nebo v případě zásahu vyšší moci.
- 10.3** Pokud bude objednatel v prodlení s úhradou plateb po dobu delší než 30 dní, má zhotovitel právo zastavit práce na bodu, než dojde k úhradě plateb a má se za to, že v prodlení je objednatel. Pokud bude toto prodlení delší než 60 dní, má zhotovitel právo od Smlouvy odstoupit, pokud se obě strany nedohodnou jinak. V tomto případě uhradí objednatel zhotoviteli veškeré prokazatelné škody a náklady do 1 měsíce od termínu odstoupení od této Smlouvy.
- 10.4** Objednatel má právo odstoupit od této Smlouvy v případě podstatného porušení povinností zhotovitelem. Za podstatné porušení povinností se považuje:
-opakované neplnění sjednaných termínů

- jestliže zhotovitel provádí dílo i přes opakované písemné upozornění objednatele nekvalitně či vadně
- zpoždění zhotovitele se zahájením stavby delší než 20 dnů nebo
- zpoždění předání díla delší než 30 dnů nebo
- provádění díla v rozporu s ustanovením(i) smlouvy o dílo (vč. příloh) a/nebo jiných závazných dokumentů či předpisů, projektovou dokumentací a dokumentací pro stavební povolení ověřenou stavebním úřadem.

10.5 Objednatel má právo dále odstoupit od Smlouvy, jestliže bylo na zhotovitele prohlášeno insolvenční řízení, či návrh na toto řízení byl zamítnut pro nedostatek majetku, zhotoviteli bylo povoleno vyrovnání nebo zhotovitel ztratil oprávnění k podnikatelské činnosti či byl zhotovitel zapsán do rejstříku osob se zákazem činnosti dle zákona o veřejných zakázkách nebo zhotovitel jako uchazeč ve výběrovém řízení uvedl v nabídce nepravdivé údaje, mající vliv na výsledek výběrového řízení.

10.6 V případě odstoupení zhotovitele od Smlouvy má objednatel v každém případě nárok uplatňovat po zhotoviteli náhradu prokázaných nákladů, které vzniknou objednateli v souvislosti s náhradním řešením. Sem patří obzvláště:

- vícenáklady, které vzniknou v souvislosti s výběrem nového zhotovitele,
- ztráty a vydání (placení náhrady škody), které vzniknou opožděnou možností užívat stavbu.

10.7 V případě odstoupení objednatele od Smlouvy z důvodu podstatného porušení povinností zhotovitele dle čl. 10.4 Smlouvy je toto účinné doručením písemného oznámení zhotoviteli.

10.8 Zhotovitelem do této doby poskytnutá a objednatelem použitelná plnění se v případě odstoupení od smlouvy vyúčtují na základě členění ceny podle položkového rozpočtu. Částka vyplývající z tohoto vyúčtování přísluší zhotoviteli jako náhrada za vynaložené náklady. Náhrada za vynaložené náklady se započítá proti poskytnutým platbám a dalším nárokům objednatele. Saldo, které ve prospěch objednatele případně vyplyne, zhotovitel do pěti dnů vyrovná včetně na trhu běžných úroků. Případné saldo vůči zhotoviteli se až do konečného vyjasnění vzájemných nároků použije k zajištění nároků objednatele na náhradu škody pokud se smluvní strany nedohodnou jinak.

10.9 V případě, že objednateli s ohledem na financování ze státního rozpočtu, rozpočtu města či jiných finančních zdrojů nepodaří zajistit potřebné finanční prostředky na realizaci díla, dílo nebude tudíž prováděno v předpokládaných termínech či nebude realizováno vůbec, má objednatel díla právo jednostranně odstoupit od Smlouvy. Objednatel je oprávněn z důvodů nedostatku finančních prostředků zmenšit rozsah provádění celého díla či posunout termíny realizace díla.

Článek 11.

Sankce

11.1 Nezaplatí-li objednatel včas fakturu, uhradí zhotoviteli smluvní pokutu ve výši 0,05% z dlužné částky za každý jeden den prodlení. Nepředá-li zhotovitel svým zaviněním dílo bez vad a nedodělků ve sjednaném termínu, uhradí objednateli za každý den prodlení s předáním díla smluvní pokutu 3500,- Kč, která se odečte od fakturované ceny.

11.2 Jestliže zhotovitel neodstraní případné záruční vady díla ve lhůtě podle bodu 9.6 a 9.7 čl. 9 smlouvy, zaplatí objednateli smluvní pokutu ve výši 2000,- Kč díla za každou vadu a za každý den prodlení.



- 11.3** Zaplacením smluvních pokut není dotčeno právo na náhradu škody, která vznikla v důsledku porušení povinností stanovených touto smlouvou, a to ani v části přesahující smluvní pokutu.

Článek 12. Závěrečná ujednání

- 12.1** Smlouva je vyhotovena ve dvou výtiscích a každá strana obdrží jedno provedení.
- 12.2** Změnu smlouvy lze provést pouze písemně, formou číslovaných dodatků.
- 12.3** Smluvní strany prohlašují, že smlouvu přečetly, souhlasí s jejím obsahem a na důkaz toho připojují své podpisy.
- 12.4** Smluvní strany berou na vědomí, že tato smlouva bude zveřejněna v registru smluv v souladu se zákonem č. 3240/2015 Sb., o zvláštních podmínkách účinnosti některých smluv, uveřejňování těchto smluv a o registru smluv (zákon o registru smluv).

Smluvní strany berou na vědomí, že jsou povinny označit údaje ve smlouvě, které jsou chráněny zvláštními zákony (obchodní, bankovní tajemství, osobní údaje, ...) a nemohou být poskytnuty, a to šedou barvou zvýraznění textu. Smluvní strana, která smlouvu zveřejní, za zveřejnění neoznačených údajů podle předešlé věty nenese žádnou odpovědnost.

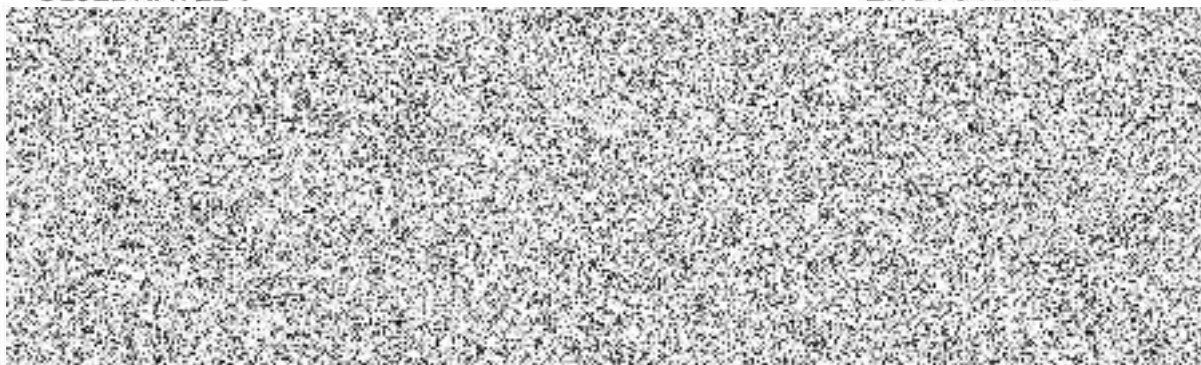
Smlouva nabývá účinnosti nejdříve dnem uveřejnění v registru smluv v souladu s § 6 odst. 1 zákona č. 340/2015 Sb., o zvláštních podmínkách účinnosti některých smluv, uveřejňování těchto smluv a o registru smluv (zákon o registru smluv).

- 12.5** Součástí této Smlouvy jsou tyto její přílohy:
- příloha smlouvy č.1 **Položkový rozpočet díla**
 - příloha smlouvy č.2 **Situace stavby**
- 12.6** Rada města Kutná Hora odsouhlasila uzavření této Smlouvy usnesením č. R798/22 dne 07.09.2022

V Kutné Hoře dne 15.9.2022

OBJEDNATEL :

ZHOTOVITEL :



KRYCÍ LIST SOUPISU PRACÍ

Stavba:
Revitalizace hřbitova Kutná Hora, 2. část
Objekt:
SO 02 - Komunikace
Soupis:
SO 02 - Komunikace

KSO:
Místo:
Zadavatel:
AS Project CZ s.r.o.
Uchazeč:
TECHNICKÉ SLUŽBY KUTNÁ HORA, spol.s r.o., U Lazara 22, 28401 Kutná Hora

Projektant:
ViaDesign s.r.o.

Zpracovatel:

Poznámka:

CC-CZ:
Datum: 18.07.2022

IČ:
DIČ:

IČ: 49549511
DIČ: CZ49549511

IČ:
DIČ:

IČ:
DIČ:

Cena bez DPH				11 256 263,57
	Základ daně	Sazba daně	Výše daně	
DPH základní	11 256 263,57	21,00%	2 363 815,35	
snížená	0,00	15,00%	0,00	
Cena s DPH		v CZK		13 620 078,92

REKAPITULACE ČLENĚNÍ SOUPISU PRACÍ

Stavba: Revitalizace hřbitova Kutná Hora, 2. část

Objekt: SO 02 - Komunikace

Soupis: SO 02 - Komunikace

Místo:
Zadavatel: AS Project CZ s.r.o.
Uchazeč: TECHNICKÉ SLUŽBY KUTNÁ HORA, spol.s r.o., U Lazara 22, 28401 Kutná Hora

Datum: 18.07.2022
Projektant: ViaDesign s.r.o.
Zpracovatel:

Kód dílu - Popis

Cena celkem [CZK]

Náklady stavby celkem

HSV - Práce a dodávky HSV

1 - Zemní práce
2 - Zakládání
5 - Komunikace pozemní
9 - Ostatní konstrukce a práce, bourání
999 - Přesun hmot



SOUPIS PRACÍ

Stavba: Revitalizace hřbitova Kutná Hora, 2. část
 Objekt: SO 02 - Komunikace
 Soupis: SO 02 - Komunikace

Místo: AS Project CZ s.r.o.
 Zadavatel: TECHNICKÉ SLUŽBY KUTNÁ HORA, spol.s r.o., U Lazara 22, 28401 Kutná Hora
 Uchazeč:

Datum: 18.07.2022
 Projektant: ViaDesign s.r.o.
 Zpracovatel:

PČ	Typ	Kód	Popis	MJ	Množství	J.cena [CZK]	Cena celkem [CZK]	Cenová soustava
Náklady soupisu celkem								
D	HSV		Práce a dodávky HSV					
D	1		Zemní práce					
1	K	122211101	Odkopávky a prokopávky v hornině třídy těžitelnosti I, skupiny 3 ručně	m3	516,420			CS ÚRS 2022 01
	PP		Odkopávky a prokopávky ručně zapážené i nezapážené v hornině třídy těžitelnosti I skupiny 3					
	Online PSC		https://podminky.urs.cz/item/CS_URS_2022_01/122211101					
	VV		*pro nově kce II.420mm* 0,42*773			324,680		
	VV		*pro nově kce II.320mm* 0,32*293			93,760		
	VV		*výškové dorovnání* 0,1*980			98,000		
	VV		Součet			516,420		
2	K	122251106	Odkopávky a prokopávky nezapážené v hornině třídy těžitelnosti I skupiny 3 objem do 5000 m3 strojně	m3	1 235,240			CS ÚRS 2022 01
	PP		Odkopávky a prokopávky nezapážené stejné v hornině třídy těžitelnosti I skupiny 3 přes 1 000 do 5 000 m3					
	Online PSC		https://podminky.urs.cz/item/CS_URS_2022_01/122251106					
	VV		*pro nově kce II.420mm* 0,42*(1771+29)			753,480		
	VV		*pro nově kce II.320mm* 0,32*793			253,760		
	VV		*výškové dorovnání* 0,1*2280			228,000		
	VV		Součet			1 235,240		
3	K	122311101	Odkopávky a prokopávky v hornině třídy těžitelnosti II, skupiny 4 ručně	m3	34,880			CS ÚRS 2022 01
	PP		Odkopávky a prokopávky ručně zapážené i nezapážené v hornině třídy těžitelnosti II skupiny 4					
	Online PSC		https://podminky.urs.cz/item/CS_URS_2022_01/122311101					
	VV		*pro nově kce II.420mm* 0,42*84			26,880		
	VV		*pro nově kce II.320mm* 0,32*25			8,000		
	VV		Součet			34,880		
4	K	122351104	Odkopávky a prokopávky nezapážené v hornině třídy těžitelnosti II skupiny 4 objem do 500 m3 strojně	m3	313,680			CS ÚRS 2022 01
	PP		Odkopávky a prokopávky nezapážené stejné v hornině třídy těžitelnosti II skupiny 4 přes 100 do 500 m3					
	Online PSC		https://podminky.urs.cz/item/CS_URS_2022_01/122351104					
	VV		*pro nově kce II.420mm* 0,42*680			243,600		
	VV		*pro nově kce II.320mm* 0,32*210			70,080		
	VV		Součet			313,680		
5	K	132212131	Hloubení nezapažených rýh šířky do 800 mm v soudržných horninách třídy těžitelnosti I skupiny 3 ručně	m3	155,200			CS ÚRS 2022 01
	PP		Hloubení nezapažených rýh šířky do 800 mm ručně a urovňování dna do předepsaného profilu a spádu v hornině třídy těžitelnosti I skupiny 3 soudržných					
	Online PSC		https://podminky.urs.cz/item/CS_URS_2022_01/132212131					
	VV		*pro trativodi* 970*0,16			155,200		
6	K	162651111	Vodorovné přemístění přes 3 000 do 4000 m výkopku/sypání z horniny třídy těžitelnosti I skupiny 1 až 3	m3	2 255,420			CS ÚRS 2022 01
	PP		Vodorovné přemístění výkopku nebo sypání po suchu na obvyklém dopravním prostředku, bez naložení výkopku, avšak se složením bez znehodnocení z horniny třídy těžitelnosti I skupiny 1 až 3 na vzdálenost přes 3 000 do 4 000 m					
	Online PSC		https://podminky.urs.cz/item/CS_URS_2022_01/162651111					
	VV		516,42+1235,24+34,88+313,68+155,2			2 255,420		
7	K	171201201	Uložení sypání na skládky nebo meziskládky	m3	2 255,420			CS ÚRS 2022 01
	PP		Uložení sypání na skládky nebo meziskládky bez hutnění a upravením usazené sypání do předepsaného tvaru					
	Online PSC		https://podminky.urs.cz/item/CS_URS_2022_01/171201201					
	PSC		Poznámka k souboru cen: 1. Cena je určena i pro: a) zasypání koryt vodotečí a prohlubní v terénu bez předepsaného zhuštění sypání; b) uložení výkopku sad vodou do prohlubní ve sněhové vodoteči nebo nádrži. 2. Cenu nelze použít pro uložení výkopku osobou omezenou na hradě skládky a předepsaným zhuštěním; tato uložení výkopku se oceňuje cenami souboru cen 171... Uložení sypání do náspů. 3. V ceně jsou započteny náklady na rozprostření sypání ve vrstvách s hrubým urovňáním na skládce. 4. V ceně nejsou započteny náklady na ziskání skládek ani na poplatky ze skládky. 5. Mrazitaví jednatelé uložení výkopku (sypání) se určí v m3 uloženího výkopku (sypání), v rozstředěném stavu zpravidla ve výkopcích.			2 255,420		
	VV		2255,42			2 255,420		
8	K	171201231	Poplatek za uložení zeminy a kamení na recyklační skládce (skládkovně) kód odpadu 17 05 04	t	4 059,756			CS ÚRS 2022 01
	PP		Poplatek za uložení stavebního odpadu na recyklační skládce (skládkovně) zeminy a kamení zařazeného do Katalogu odpadů pod kódem 17 05 04					
	Online PSC		https://podminky.urs.cz/item/CS_URS_2022_01/171201231					
	PSC		Poznámka k souboru cen: 1. Ceny uvedené v souboru cen je doporučeno upravit podle aktuálních cen místní příslušné skládky odpadů. 2. Uložení odpadů uvedených v souboru cen se oceňuje individuálně.					
	VV		2255,42*1,8			4 059,756		
9	K	174101101	Zásyp jam, šachet rýh nebo kolem objektů sypáním se zhuštěním	m3	326,000			CS ÚRS 2022 01
	PP		Zásyp sypáním z jakékoliv horniny strojně a uložení výkopku ve vrstvách se zhuštěním jam, šachet, rýh nebo kolem objektů v těchto výkopcích					
	Online PSC		https://podminky.urs.cz/item/CS_URS_2022_01/174101101					
	PSC		Poznámka k souboru cen: 1. Ceny 174 10... jsou určeny pro zhuštění zásepů s mírou zhuštění: a) z hornin soudržných do 100 % PS, b) z hornin nesoudržných do 100 % PS, c) z hornin kmenovitých pro jednotkovou míru zhuštění. 2. Je-li projektem předepsáno výběr zhuštění, podle bodu a) a b) poznámky č. 1., ocení se zásep individuálně. 3. Ceny nelze použít pro zásep rýh pro drenážní trávivky pro lesnicovo-technické meliorace a zemědělství. Zásep těchto rýh se oceňuje cenami souboru cen 174 20-3. část A 03 Zemní práce pro objekty obor 831 až 833. Nezhuštěný zásep odvodňovacích kanálů z betonových a železobetonových trub v polích a lučních trátech se oceňuje cenou -1101 Zásep sypáním rýh bez ohledu na šířku kanálu; cena obsahuje i náklady na náhnu nezhuštěný zásep výšky do 200 mm nad vrchol potrubí. 4. V cenách 10-1101, 10-1103, 20-1101 a 20-1103 je započteno přemístění sypání ze vzdálenosti 10 m od kraje výkopu nebo zasypávacího prostoru, měřeno k 18198 skládce. 5. V ceně 10-1102 je započteno přemístění sypání ze vzdálenosti 15 m od hrany zasypávacího prostoru, měřeno k 18198 skládce. 6. Objem zásepů je rozdíl objemu výkopu a objemu do něho vestavěných konstrukcí nebo uložení vedení i s jejich obklady a podklady (terto objem se nezývá objemem horniny vyčištěné konstrukcí). Objem potrubí do DN 180, příp. i s obalem, se od objemu zásepů neodčítá. Pro stanovení objemu zásepů se od objemu výkopu odečítá i objem obsypu potrubí oceňovaný cenami souboru cen 175 10-11 Obsyp potrubí, přičítá-li v ovlahu. 7. Odložení zbylého výkopku po provedení zásepů z řezů se šikmými stěnami pro podzemní vedení nebo zásepů jam a rýh pro podzemní vedení se oceňuje, je-li objem zbylého výkopku: a) do 1 m3 na 1 m vedení a jinde se o výkopek neúčtuje - cenami souboru cen 167 10-110 Nakládání výkopku nebo sypání a 162, 0-1. Vodorovné přemístění výkopku. V případě, že se jedná o výkopek úlehý - rozpojení a naložení výkopku cenami souboru cen 122, 0-1. souboru cen 162, 0-1. Vodorovné přemístění výkopku; b) přes 1 m3 na 1 m vedení, je-li objem zbylého výkopku, že se zbylý výkopek bude odložen zároveň a provedením výkopky, pouze přemístění výkopku cenami souboru cen 162, 0-1. Vodorovné přemístění výkopku. Při zhuštění objemu zbylého výkopku se neodčítá ani naložení ani rozpojení výkopku. Je-li objem zbylý výkopek neodčítá, nýbrž rozprostřeno podél výkopu s nad výkopem, platí poznámka č. 8. 8. Rozprostření zbylého výkopku podél výkopu a nad výkopem po provedení zásepů z řezů se šikmými stěnami pro podzemní vedení nebo zásepů jam a rýh pro podzemní vedení se oceňuje. 9. Cenu 171 20-1101 Uložení sypání do nezhuštěných náspů, není-li projektem předepsáno zhuštění rozprostřeného zbylého výkopku, b) cenou 171 10-1111 Uložení sypání do náspů z hornin sypných, je-li předepsáno zhuštění rozprostřeného zbylého výkopku, a to v objemu vypracovaném podle poznámky č.6, příp. zmenšením o objem výkopku, který byl již odložen. 8. Míru zhuštění předepíše projekt.			326,000		
	VV		*výškové dorovnání* 0,1*3260			326,000		
10	M	10364100	zemina pro terénní úpravu - třídněná	t	586,800			CS ÚRS 2022 01
	PP		zemina pro terénní úpravu - třídněná					
	VV		326*1,8			586,800		
11	K	181951112	Úprava pláň v hornině třídy těžitelnosti I skupiny 1 až 3 se zhuštěním strojně	m2	4 541,000			CS ÚRS 2022 01
	PP		Úprava pláň vyzvořování výškových rozdílů strojně v hornině třídy těžitelnosti I skupiny 1 až 3 se zhuštěním					
	Online PSC		https://podminky.urs.cz/item/CS_URS_2022_01/181951112					
	VV		3198*23+1330			4 541,000		
12	K	184813211	Ochranné oplocení kořenové zóny stromu v rovině nebo na svahu do 1:5 v do 1500 mm	m	200,000			CS ÚRS 2022 01
	PP		Ochranné oplocení kořenové zóny stromu v rovině nebo na svahu do 1:5, výšky do 1500 mm					

PČ	Typ	Kód	Popis	MJ	Množství	J.cena [CZK]	Cena celkem [CZK]	Cenová soustava
	Online PSC		https://podminky.urs.cz/item/CS_URS_2022_01/164813211					
13	K	184813251	Odstraňování ochranného oplocení kořenové zóny stromu v rovině nebo na svahu do 1:5 v do 1500 mm	m	200,000			CS ÚRS 2022 01
	PP		Odstraňování ochranného oplocení kořenové zóny stromu v rovině nebo na svahu do 1:5, výšky do 1500 mm					
	Online PSC		https://podminky.urs.cz/item/CS_URS_2022_01/164813251					
	D	2	Zakládání					
14	K	211971121	Zřízení opláštění žeber nebo trativodů geotextilií v rýze nebo zářezu sklonu přes 1:2 š do 2,5 m	m2	1 843,000			CS ÚRS 2022 01
	PP		Zřízení opláštění výplně z geotextilie odvodňovacích žeber nebo trativodů v rýze nebo zářezu se stěněním svislými nebo šikvými o sklonu přes 1:2 při rovnosti šlbe opláštění do 2,5 m					
	Online PSC		https://podminky.urs.cz/item/CS_URS_2022_01/211971121					
	VV		1,9*970		1 843,000			
15	M	69311066	geotextilie netkaná separační, ochranná, filtrační, drenážní PP 300g/m2	m2	2 183,034			CS ÚRS 2022 01
	PP		geotextilie netkaná separační, ochranná, filtrační, drenážní PP 300g/m2					
	VV		1843*1,1845 Přepočtené koeficientem množství		2 183,034			
16	K	212752401	Trativod z drenážních trubek korugovaných PE-HD SN 8 perforace 360° včetně lože otevřený výkop DN 100 pro liniové stavby	m	970,000			CS ÚRS 2022 01
	PP		Trativody z drenážních trubek pro liniové stavby a komunikace se zřizují štěrčového lože pod trubky a a jejich obypem v otevřeném výkopu trubka korugovaná sandvičová PE-HD SN 8 celociferovaná 360° DN 100					
	Online PSC		https://podminky.urs.cz/item/CS_URS_2022_01/212752401					
	VV		*obyp HDK 8/10" 670		970,000			
	D	5	Komunikace pozemní					
17	K	56481.R	Mlatový povrch - hutněná lomová výsivka plochy přes 100 m2 tl 50 mm	m2	1 330,000			
	PP		Mlatový povrch - hutněná lomová výsivka plochy přes 100 m2 tl 50 mm					
	VV		*nové kce" 1330		1 330,000			
18	K	564841111	Podklad ze štěrčodrtě ŠD plochy přes 100 m2 tl 120 mm	m2	4 541,000			CS ÚRS 2022 01
	PP		Podklad ze štěrčodrtě ŠD a rozprostřením a zhrubněním plochy přes 100 m2, po zhrubnění tl. 120 mm					
	Online PSC		https://podminky.urs.cz/item/CS_URS_2022_01/564841111					
	VV		*nové kce ŠDb 0-32" 1330+3168+23		4 541,000			
19	K	564851111	Podklad ze štěrčodrtě ŠD plochy přes 100 m2 tl 150 mm	m2	4 541,000			CS ÚRS 2022 01
	PP		Podklad ze štěrčodrtě ŠD a rozprostřením a zhrubněním plochy přes 100 m2, po zhrubnění tl. 150 mm					
	Online PSC		https://podminky.urs.cz/item/CS_URS_2022_01/564851111					
	VV		*nové kce ŠDb 0-63" 1330+3168+23		4 541,000			
20	K	591211111	Kladení dlažby z kostek drobných z kamene do lože z kameniva těžkého tl 50 mm	m2	3 211,000			CS ÚRS 2022 01
	PP		Kladení dlažby z kostek s provedením lože do tl. 50 mm, s vyplněním spár, s dvojnásobným a se znešetněním přebytečného materiálu na krajních drobných z kamene, do lože z kameniva těžkého					
	Online PSC		https://podminky.urs.cz/item/CS_URS_2022_01/591211111					
	VV		*nové kce" 3168+23		3 211,000			
21	M	58381007	kostka štipaná dlažební žula drobná 8/10	m2	3 340,000			CS ÚRS 2022 01
	PP		kostka štipaná dlažební žula drobná 8/10					
	VV		*3211+4%" 3340		3 340,000			
	D	9	Ostatní konstrukce a práce, bourání					
22	K	916111123	Osazení obruby z drobných kostek s boční opěrou do lože z betonu prostého	m	6 748,000			CS ÚRS 2022 01
	PP		Osazení silniční obruby z dlažebních kostek v jedné řadě a ložem tl. přes 50 do 100 mm, s vyplněním a zafixováním spár cementovou maltou z drobných kostek s boční opěrou z betonu prostého, do lože z betonu prostého tl. 80 mm					
	Online PSC		https://podminky.urs.cz/item/CS_URS_2022_01/916111123					
	VV		*tl. náček pro zafixování nových kcl bet. C16/20 XF1" 2"(3260+74+40)		6 748,000			
23	M	58381007	kostka štipaná dlažební žula drobná 8/10	m2	68,830			CS ÚRS 2022 01
	PP		kostka štipaná dlažební žula drobná 8/10					
	VV		6748*0,1*1,02		68,830			
	VV		688 296*0,1 Přepočtené koeficientem množství		68,830			
24	K	916241213	Osazení obrubníku kamenného stojatého s boční opěrou do lože z betonu prostého	m	58,500			CS ÚRS 2022 01
	PP		Osazení obrubníku kamenného se zřizováním lože, s vyplněním a zafixováním spár cementovou maltou stojatého a boční opěrou z betonu prostého, do lože z betonu prostého					
	Online PSC		https://podminky.urs.cz/item/CS_URS_2022_01/916241213					
25	M	58380374	obrubník kamenný žulový přímý 1000x100x250mm	m	60,000			CS ÚRS 2022 01
	PP		obrubník kamenný žulový přímý 1000x100x250mm					
26	K	916991121	Lože pod obrubníky, krajníky nebo obruby z dlažebních kostek z betonu prostého	m3	66,504			CS ÚRS 2022 01
	PP		Lože pod obrubníky, krajníky nebo obruby z dlažebních kostek z betonu prostého					
	Online PSC		https://podminky.urs.cz/item/CS_URS_2022_01/916991121					
	VV		*bet. C16/20 XF1" (6,05*0,4*3374)+(0,05*0,36*58,5)		66,504			
	D	998	Přesun hmot					
27	K	998225111	Přesun hmot pro pozemní komunikace s krytem z kamene, monolitickým betonovým nebo živičným	t	2 909,077			CS ÚRS 2022 01
	PP		Přesun hmot pro komunikace s krytem z kamene, monolitickým betonovým nebo živičným dopravní vzdálenost do 200 m jakákoliv délky objektu					
	Online PSC		https://podminky.urs.cz/item/CS_URS_2022_01/998225111					

KRYCÍ LIST SOUPISU PRACÍ

Slavba:
Revitalizace hřbitova Kutná Hora, 2. část
Objekt:
SO 03 - Úprava odvodnění
Soupis:
SO 03 - Úprava odvodnění

KSO:
Místo:
Zadavatel:
AS Project CZ s.r.o.
Uchazeč:
TECHNICKÉ SLUŽBY KUTNÁ HORA, spol.s r.o., U Lazara 22, 28401 Kutná Hora
Projektant:
ViaDesign s.r.o.
Zpracovatel:
Poznámka:

CC-CZ:
Datum: 18.07.2022
IČ:
DIČ:
IČ: 49549511
DIČ: CZ49549511
IČ:
DIČ:
IČ:
DIČ:

Cena bez DPH		
	Základ daně	Sazba daně
DPH základní	156 124,20	21,00%
DPH snížená	0,00	15,00%
Cena s DPH		v CZK



REKAPITULACE ČLENĚNÍ SOUPISU PRACÍ

Stavba: Revitalizace hřbitova Kutná Hora, 2. část

Objekt: SO 03 - Úprava odvodnění

Soupis: SO 03 - Úprava odvodnění

Místo:

Zadávatel: AS Project CZ s.r.o.
Uchazeč: TECHNICKÉ SLUŽBY KUTNÁ HORA, spol.s r.o., U Lazara 22, 28401 Kutná Hora

Datum: 18.07.2022

Projektant: ViaDesign s.r.o.
Zpracovatel:

Kód dílu - Popis

Cena celkem [CZK]

Náklady stavby celkem

HSV - Práce a dodávky HSV

9 - Ostatní konstrukce a práce, bourání

997 - Přesun sutě

998 - Přesun hmot



SOUPIS PRACÍ

Zlávba: Revitalizace hřbitova Kutná Hora, 2. část

Objekt: SO 03 - Úprava odvodnění

Soupis: SO 03 - Úprava odvodnění

Místo:
Zadavatel: AS Project CZ s.r.o.
Uchazeč: TECHNICKÉ SLUŽBY KUTNÁ HORA, spol.s r.o., U Lazara 22, 28401 Kutná Hora

Datum: 18.07.2022
Projektant: ViaDesign s.r.o.
Zpracovatel:

PČ	Typ	Kód	Popis	MJ	Množství	J.cena [CZK]	Cena celkem [CZK]	Cenová soustava
Náklady soupisu celkem								
D	HSV		Práce a dodávky HSV					
D	9		Ostatní konstrukce a práce, bourání					
1	K	935113111	Osazení odvodňovacího polymerbetonového žlabu s krycím roštem šířky do 200 mm	m	60,000			CS ÚRS 2022 01
	PP		Osazení odvodňovacího žlabu s krycím roštem polymerbetonového žlabu do 200 mm					
	Online PSC		https://podminky.urs.cz/item/CS_URS_2022_01/935113111					
	VV		"včetně předepsané bet. patky" 60		60,000			
2	M	59227006	Žlab odvodňovací z polymerbetonu se spádem dna 0,5% 1000x130x155/160mm	m	60,000			CS ÚRS 2022 01
	PP		Žlab odvodňovací z polymerbetonu se spádem dna 0,5% 1000x130x155/160mm					
3	M	50227013	rošt mřížkový B125 Pz dl 1m oka 30/20 pro žlab PE š 100mm	m	60,000			CS ÚRS 2022 01
	PP		rošt mřížkový B125 Pz dl 1m oka 30/20 pro žlab PE š 100mm					
4	K	966008221	Bourání betonového nebo polymerbetonového odvodňovacího žlabu š do 200 mm	m	60,000			CS ÚRS 2022 01
	PP		Bourání odvodňovacího žlabu s odlišným a uložením výbourného materiálu na skládku na vzdálenost do 10 m nebo s naložením na dopravní prostředek betonového nebo polymerbetonového s krycím roštem šířky do 200 mm					
	Online PSC		https://podminky.urs.cz/item/CS_URS_2022_01/966008221					
	VV		"včetně ŽB patky" 60		60,000			
D	997		Přesun sutě					
5	K	997211511	Vodorovná doprava sutí po suchu na vzdálenost do 1 km	t	12,000			CS ÚRS 2022 01
	PP		Vodorovná doprava sutí nebo výbourných hmot sutí se složením a hrubým urovnáním, na vzdálenost do 1 km					
	Online PSC		https://podminky.urs.cz/item/CS_URS_2022_01/997211511					
	PSC		Poznámka k souboru cen: 1. Ceny nelze použít pro vodorovnou dopravu po železnici, po vodě nebo neobvyklými dopravními prostředky. 2. Je-li na dopravní dráze pro vodorovnou dopravu překážka, pro kterou je nutná překládat sutí nebo výbourné hmoty z jednoho obvyklého dopravního prostředku na jiný, oceňuje se tato lomená doprava v každém úseku samostatně.					
	VV		80*0,2		12,000			
6	K	997211519	Příplatek ZKD 1 km u vodorovné dopravy sutí	t	36,900			CS ÚRS 2022 01
	PP		Vodorovná doprava sutí nebo výbourných hmot sutí se složením a hrubým urovnáním, na vzdálenost Příplatek k ceně za každý další 1 km přes 1 km					
	Online PSC		https://podminky.urs.cz/item/CS_URS_2022_01/997211519					
	PSC		Poznámka k souboru cen: 1. Ceny nelze použít pro vodorovnou dopravu po železnici, po vodě nebo neobvyklými dopravními prostředky. 2. Je-li na dopravní dráze pro vodorovnou dopravu překážka, pro kterou je nutná překládat sutí nebo výbourné hmoty z jednoho obvyklého dopravního prostředku na jiný, oceňuje se tato lomená doprava v každém úseku samostatně.					
	VV		3*12,3		36,900			
7	K	997221861	Poplatek za uložení stavebního odpadu na recyklační skládce (skládkové) z prostého betonu pod kódem 17 01 01	t	12,300			CS ÚRS 2022 01
	PP		Poplatek za uložení stavebního odpadu na recyklační skládce (skládkové); z prostého betonu zříděného do katalogu odpadu pod kódem 17 01 01					
	Online PSC		https://podminky.urs.cz/item/CS_URS_2022_01/997221861					
	PSC		Poznámka k souboru cen: 1. Ceny uvedené v souboru cen je doporučená upravená aktuální cen místně příslušné skládky odpadu. 2. Uložení odpadu neuvvedených v souboru cen se oceňuje individuálně.					
	VV		12,3		12,300			
D	998		Přesun hmot					
8	K	968225111	Přesun hmot pro pozemní komunikace s krytem z kamene, monolitickým betonovým nebo živičným	t	18,664			CS ÚRS 2022 01
	PP		Přesun hmot pro komunikace s krytem z kamene, monolitickým betonovým nebo živičným dopravní vzdálenost do 200 m jakákoliv délky objektu					
	Online PSC		https://podminky.urs.cz/item/CS_URS_2022_01/968225111					

