

**DODATEK č. 1 KE SMLOUVĚ PŘÍKAZNÍ**

uzavřená podle § 2430 a násl. zákona č. 89/2012 Sb., občanského zákoníku, ve znění pozdějších předpisů (dále jen „občanský zákoník“)

číslo smlouvy Příkazce: 7/22/3345/017

číslo smlouvy Příkazníka:

I.**Smluvní strany****1. Příkazce: Hlavní město Praha**

Sídlo: Mariánské náměstí 2/2, 110 00 Staré Město – Praha 1
které zastupuje

Technická správa komunikací hl. m. Prahy, a.s.

Sídlo: Veletržní 1623/24, 170 00 Praha 7- Holešovice

IČO: 03447286

DIČ: CZ03447286

zapsaná v obchodním rejstříku vedeném Městským soudem v Praze, sp. zn. B 20059

Bankovní spojení: ██████████

Zastoupení: Při podpisu tohoto dodatku jsou oprávněni zastupovat společnost dva členové představenstva společně, z nichž nejméně jeden musí být předsedou anebo místopředsedou představenstva.

(dále jen „Příkazce“)

2. Příkazník: KMP GROUP s.r.o.

Sídlo: Kodaňská 61/45, 101 00 Praha 10 - Vršovice

IČO: 29054516

DIČ: CZ29054516

zapsaná v obchodním rejstříku vedeném Městským soudem v Praze, sp. zn. 163252

Bankovní spojení: ██████████

zastoupena: ██████████ jednatelem

(dále jen „Příkazník“)

(Příkazce a Příkazník dále též jako „Strany“ nebo „Smluvní strany“)

II.**Předmět Dodatku**

1. Předmětem tohoto dodatku č. 1 (dále jen „Dodatek“) Smlouvy příkazní, číslo smlouvy Příkazce: 7/22/3345/017 ze dne 9.6.2022 (dále jen „Smlouva“) dochází ke změně čl. 3 Smlouvy (Předmět smlouvy), čl. 4. Smlouvy (Práva a povinnosti stran), čl. 5. Smlouvy (Odměna a platební podmínky), čl. 7 Smlouvy (Smluvní pokuty a náhrada škody), čl. 8 Smlouvy (Trvání smlouvy) a přílohy č. 1 Smlouvy, jak dále uvedeno.
2. Ke změně dochází z důvodu možnosti využití prozatím nevyužitých kapacit na straně Příkazníka. Dosud nedošlo k zahájení převzetí 4 parkovišť, proto nebylo dosud zahájeno plnění v plném rozsahu. V souladu s § 222 odst. 3 ZZVZ Příkazce se souhlasem Příkazníka využívá možnosti zajištění ostrahy na jiných parkovištích. Zároveň dochází k rozšíření předmětu ostrahy o kvalifikovanou ostrahu proškoleným pracovníkem na parkovišti, které je součástí garážového objektu. Rozsah rozšířeného plnění smlouvy nepřesáhne limity předpokládané § 222 odst. 4 ZZVZ.

III.

Změna čl. 3. Smlouvy (Předmět smlouvy)

1. Čl. 3. odst. 3.1 Smlouvy se doplňuje o nová ustanovení následujícího znění:

V případě obsluhy parkoviště, které je součástí garážového objektu, se Obsluhou parkoviště rozumí také (kromě činností uvedených pod písm. a) až f) zejména následující:

- (g) pravidelné obchůzky parkovacího objektu v četnosti sdělené na vstupním školení zajištěném objednatelem
- (h) kontrola stavu parkovacího objektu (parkovacích ploch, komunikačních prostor, vybavení a zařízení parkoviště).
- (i) výkon kontroly nad parkovacími technologiemi objektu
- (j) výkon kontroly nad kamerovými systémy objektu
- (k) výkon kontroly nad dalšími technologiemi objektu v rozsahu dokumentace uložené v místnosti obsluhy.
- (l) informování technika odpovědného za správu objektu o každé významné události v objektu (zejména nehody, škoda na zařízení, havárie), vč. zajištění součinnosti s dotčenými složkami
- (m) zápis všech událostí v objektu způsobem určeným objednatelem
- (n) zápis všech servisních a podobných zásahů ze strany interních či externích dodavatelů na objektu a jeho zařízeních
- (o) poskytování součinnosti dodavatelům zajišťujícím servis, opravy, revize apod. objektu a jeho zařízení
- (p) činnosti vzdáleného dispečinku jiných parkovacích objektů, pokud je tato služba v objektu provozována

Mezi povinnosti pracovníka obsluhy patří dále udržování pořádku v prostorách zázemí obsluhy a respektování základních hygienických návyků.

Veškeré činnosti je pracovník obsluhy povinen provádět v souladu s pokyny objednatele.

IV.

Změna čl. 4. Smlouvy (Práva a povinnosti stran)

1. Čl. 4. odst. 4.3 Smlouvy se doplňuje o nová ustanovení následujícího znění:

- (s) Příkazník je povinen zajistit, aby se příslušní pracovníci obsluhy zúčastnili veškerých školení organizovaných Příkazcem a řídili se veškerými povinnostmi z nich vyplývajícími. Dále je odpovědný za to, že žádný jím zajištěný pracovník obsluhy nezačne vykonávat svoji činnost bez absolvování vstupního školení zajišťovaného Příkazcem.
- (t) Příkazník je povinen dále zajistit, aby se pracovník obsluhy řídil příslušnými pracovními postupy, předpisy a návody k obsluze zařízení a v případě požáru postupoval dle příslušné dokumentace požární ochrany (požární poplachové směrnice, požární evakuační plán apod.), která je uložena na Parkovišti.
- (u) Příkazník je povinen zajistit veškerá zákonná školení svých zaměstnanců a seznámit je s pracovními povinnostmi určenými Příkazcem.

V.

Změna čl. 5. Smlouvy (Odměna a platební podmínky)

1. Čl. 5 odst. 5.1. Smlouvy se mění a doplňuje takto:

- a) Garážový komplex Letná
- b) Garáže P+R Černý most
- c) Garážový a parkovací komplex Wilsonova (Hlavní nádraží),

IX. Závěrečná ustanovení

1. Tento Dodatek je nedílnou součástí výše uvedené Smlouvy. Ostatní ustanovení této Smlouvy, která nejsou tímto Dodatkem výslovně dotčena, zůstávají beze změny v platnosti a účinnosti.
2. Dodatek nabývá platnosti dnem podpisu oprávněných zástupců obou Smluvních stran a účinnosti jeho uveřejněním registru smluv.
3. Smluvní strany prohlašují, že skutečnosti uvedené v Dodatku nepovažují za obchodní tajemství ve smyslu § 504 občanského zákoníku a udělují svolení k jejich užití a zveřejnění bez stanovení jakýchkoli dalších podmínek.
4. Smluvní strany výslovně sjednávají, že uveřejnění tohoto Dodatku v registru smluv dle zákona č. 340/2015 Sb., o zvláštních podmínkách účinnosti některých smluv, uveřejňování těchto smluv a o registru smluv (zákon o registru smluv), zajistí Příkazce.
5. Tento Dodatek je sepsán v pěti vyhotoveních, z nichž každé má platnost originálu. Tři vyhotovení obdrží Příkazce, dvě vyhotovení Příkazník. V případě, že je Dodatek uzavírán elektronicky za využití uznávaných elektronických podpisů, postačí jedno vyhotovení Dodatku, na kterém jsou zaznamenány uznávané elektronické podpisy zástupců Smluvních stran.
6. Součástí tohoto Dodatku je příloha:
 - a) Příloha č. 1 – Aktualizace Přílohy č. 1 Smlouvy
7. Smluvní strany prohlašují, že je jim znám obsah tohoto Dodatku včetně jeho přílohy, že s jeho obsahem souhlasí, že považují obsah tohoto Dodatku za určitý a srozumitelný a že jsou jim známy všechny skutečnosti, jež jsou pro uzavření tohoto Dodatku rozhodující. Na důkaz připojují své podpisy.

V Praze dne:

za Příkazce:

Hlavní město Praha
zastoupené
Technickou správou komunikací hl. m.
Prahy, a.s.

Digitálně podepsal
[redacted]
Datum: 2022.09.16
11:07:19 +02'00'

.....
[redacted]
místopředseda představenstva

Digitálně podepsal
[redacted]
Datum: 2022.09.16
15:52:07 +02'00'

.....
[redacted]
předseda představenstva

V Praze dne:

za Příkazníka:

KMP GROUP s.r.o.

Digitálně podepsal
[redacted]
Datum: 2022.09.19
12:40:09 +02'00'

.....
[redacted]
jednatel

- (a) Příkazce se zavazuje hradit Příkazníkovi za každý měsíc poskytování služeb odměnu, stanovenou jako součin hodinové sazby a skutečně odpracovaných hodin v příslušném kalendářním měsíci (dále jen „Odměna“). Hodinová sazba za zaměstnance je stanovena ve výši **157 Kč/hodina/osoba bez DPH**.
 - (b) V případě obsluhy Parkoviště, které je součástí garážového objektu, se Odměna podle odstavce (a) tohoto článku navyšuje o příplatek související s rozšířenými požadavky na činnosti obsluhy parkoviště, zejména pak s požadavkem doplňkového školení Obsluhy na obsluhu technologií konkrétního Parkoviště, který činí 4 Kč za hodinu/osobu bez DPH. Tj. Hodinová sazba zaměstnance na těchto Parkovištích je stanovena ve výši: **161 Kč/hodina/osoba bez DPH**.
2. Celková hodnota změny závazku ze Smlouvy dle Dodatku č. 1 dle § 222 odst. 4 zákona č. 134/2016 Sb., o zadávání veřejných zakázek, nepřekročí 10% původní hodnoty závazku ze smlouvy.

VI.

Změna čl. 7 Smlouvy (Smluvní pokuty a náhrady škody)

1. Čl. 7. odst. 7.2. a 7.3. Smlouvy se mění takto:
- 7.2. V případě porušení povinnosti Příkazníka stanovených v odst. 4.3 Smlouvy a dle čl. 6 této Smlouvy, je Příkazce oprávněn požadovat po Příkazníkovi zaplacení smluvní pokuty ve výši 5.000,- Kč, a to za každý jednotlivý případ porušení takové povinnosti a za každý započatý den trvání takového porušení až do sjednání nápravy.
 - 7.3. V případě porušení povinnosti příkazníka dle odst. 4.3 písm. (h) až (q) a (s) až (u) této Smlouvy je Příkazce oprávněn upozornit Příkazníka na takové porušování povinnosti a poskytnout Příkazníkovi přiměřenou lhůtu k zjednání nápravy. Pokud Příkazník nezjedná nápravu ani v dodatečně poskytnuté přiměřené lhůtě, je Příkazce oprávněn požadovat uhrazení smluvní pokuty ve výši 3.000,- Kč, a to za každý jednotlivý případ porušení takové povinnosti a za každý den trvání takového porušení až do sjednání nápravy.

VII.

Změna čl. 8. Smlouvy (Trvání smlouvy)

1. Čl. 8. odst. 8.3 Smlouvy se doplňuje o nový odstavec následujícího znění:
- Zahájení plnění bylo pro případ Parkovišť Garážový komplex Letná, Garáže P+R Černý Most a Garážový a parkovací komplex Wilsonova bylo Stranami dohodnuto s účinností ode dne zveřejnění v registru smluv.
- Pro případ Parkovišť Garážový komplex Letná, Garáže P+R Černý Most a Garážový a parkovací komplex Wilsonova (Hlavní nádraží) je dohodnuto, že počet směn a počet zaměstnanců ve směně bude určen vždy na týden až měsíc dopředu, a to v počtu maximálně dvou zaměstnanců do jedné směny.
2. Rozšíření předmětu plnění je činěno v souladu s § 222 odst. 3 zákona č. 134/2016 Sb., o zadávání veřejných zakázek, ve znění pozdějších předpisů.

VIII.

Změna přílohy č. 1 Smlouvy

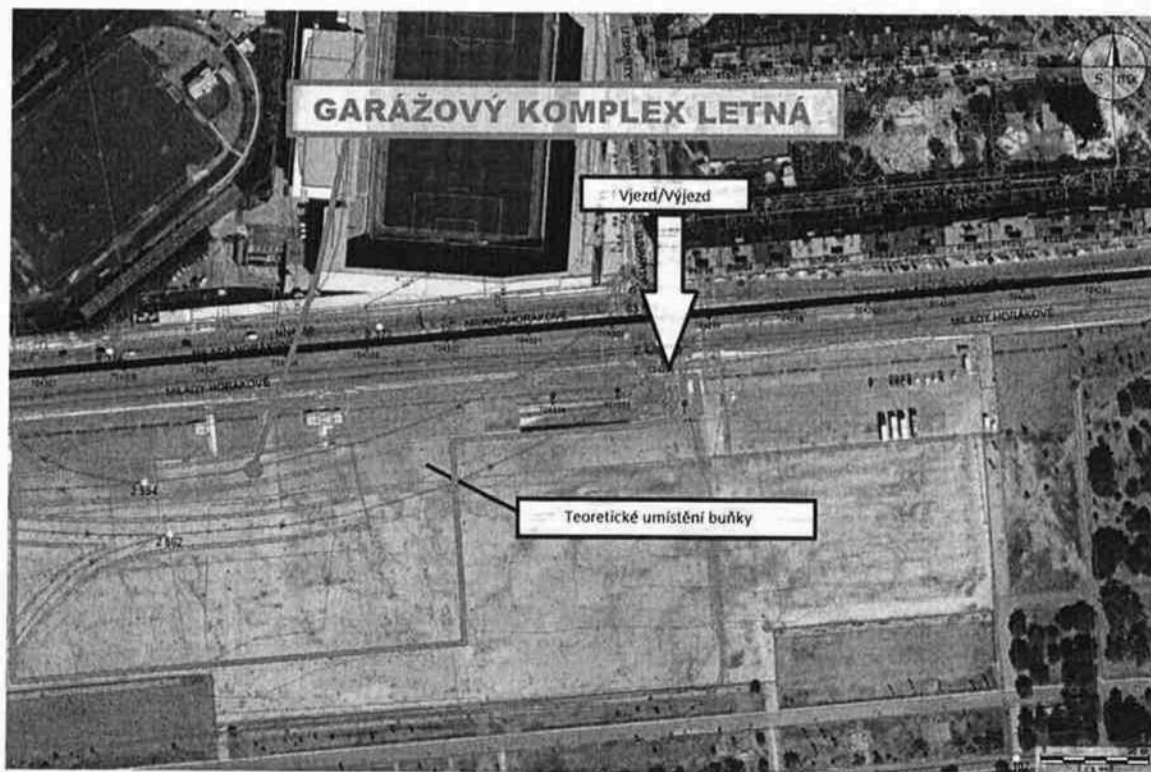
1. Příloha č. 1 Smlouvy se rozšiřuje o poskytování služeb o následující Parkoviště:

Doplnění přílohy č. 1 o následující výčet Parkovišť:

Označení: Garážový komplex Letná

Umístění: na pozemku parc. č. 2137/12, katastrální území Holešovice (okres Hlavní město Praha)

Kapacita: 854 parkovacích míst



Zázemí pro zaměstnance:

Místnost pro obsluhu včetně zázemí (kuchyň, sprchový kout, záchod, stůl, židle)

Vybavení:

Rozlišovací oděvy pro čtyři zaměstnance (reflexní vesty)

Označení: Garážový a parkovací komplex Wilsonova

Umístění: na pozemku parc. č. 231, katastrální území Nové Město (okres Hlavní město Praha)

Kapacita: 513 parkovacích míst



Zázemí pro zaměstnance:

Místnost pro obsluhu včetně zázemí (záchod, stůl, židle)

Vybavení:

Rozlišovací oděvy pro čtyři zaměstnance (reflexní vesty)

Označení: Garáže P+R Černý Most

Umístění: na pozemku parc. č. 4485/114, katastrální území Horní Počernice (okres Hlavní město Praha)

Kapacita: 886 parkovacích míst



Zázemí pro zaměstnance:

Místnost pro obsluhu včetně zázemí (kuchyň, sprchový kout, záchod, stůl, židle)

Vybavení:

Rozlišovací oděvy pro čtyři zaměstnance (reflexní vesty)

