

## S M L O U V A O D Í L O

uzavřená dle ust. § 2586 a násl. zákona č. 89/2012 Sb., občanského zákoníku  
(dále jen „občanský zákoník“)  
(dále jen „smlouva“)

### I.



#### Smluvní strany

##### Česká republika – Hasičský záchranný sbor Jihočeského kraje

Sídlo: Pražská tř. 2666/52b, 370 04 České Budějovice 3  
Zastoupená: plk. Ing. Martinem Svitákem, ředitelem HZS Jihočeského kraje  
IČO: 708 82 835  
DIČ: není plátcem DPH  
Bankovní spojení: Česká národní banka  
Číslo účtu: 125 135 881/0710

(dále jen „objednatel“)

##### Retherm s.r.o.

Sídlo: Pražská tř. 560/95, 370 04 České Budějovice  
Zastoupená: Tomášem Řežábkem, jednatelem  
IČO: 260 86 344  
DIČ: CZ26086344  
Společnost je zapsaná v obchodním rejstříku vedeném Krajským soudem v Č. Budějovicích, oddíl C, vložka 13182.  
Bankovní spojení: ČSOB České Budějovice  
Číslo účtu: 214880621/0300  
Kontaktní osoba:   
Tel./mail: 

(dále jen „zhotovitel“)

### II.

#### Předmět díla

1. Zhotovitel se touto smlouvou zavazuje provést na svůj náklad a nebezpečí pro objednatele za podmínek níže uvedených dílo specifikované v čl. II. odst. 2. této smlouvy a objednatel se zavazuje řádně a včas dokončené dílo převzít a zaplatit za něj zhotoviteli cenu, která je sjednána v čl. IV. této smlouvy.
2. Předmětem díla **jsou stavební úpravy části půdního prostoru v budově B v sídle objednatele, tj. v areálu HZS JČK České Budějovice - úprava skladových prostor na zasedací místnost a vybudování zázemí, oprava chodby a skladových prostorů. Ve 2.NP přestavba kanceláře na dvě menší místnosti posunutím SDK příčky a výměnou PVC krytiny, a to v rozsahu Příloh č. 1, 2 a 3 této smlouvy (dále jen jako „dílo“)**. Součástí díla jsou rovněž veškeré doklady nutné k jeho používání nebo provozování podle právních předpisů a technických norem v ČR.
3. Podkladem pro uzavření této smlouvy je nabídka zhotovitele ze dne 6.9.2022, která byla vybrána ve výběrovém řízení systémové č. NEN: N006/22/V00020964 jako nejvýhodnější.

### III.

#### Doba trvání smlouvy

1. Smluvní strany se dohodly, že dílo bude zhotovitelem provedeno **nejpozději do 30.11.2022.**

### IV.

#### Cena díla

1. Smluvní strany se dohodly na maximální ceně řádně provedeného díla ve výši:

Cena díla	1 818 985,83 Kč bez DPH
DPH 21 %	381 987,02 Kč
<b>CELKEM</b>	<b>2 200 972,85 Kč s DPH</b>

2. Cena díla zahrnuje veškeré náklady zhotovitele spojené s řádným a včasným provedením předmětu díla včetně nákladů souvisejících. Cena díla zahrnuje veškerá plnění, která se zhotovitel na základě předložené nabídky a této smlouvy zavázal poskytnout objednateli.
3. Cena díla byla smluvními stranami dohodnuta jako nejvýše přípustná, pevná a neměnná a s výjimkou případů výslovně uvedených v této smlouvě nepřekročitelná.
4. Podrobnější specifikace ceny díla je obsažena v přílohách č. 1,2 a 3 této smlouvy (oceněný položkový rozpočet). Cena díla tedy vychází z položkového rozpočtu. Smluvní strany prohlašují tento položkový rozpočet za úplný a zhotovitel tak nemůže požadovat zvýšení ceny za dílo, objeví-li se potřeba dalších prací k dokončení díla.
5. Cena díla zahrnuje i dodávky, věci, činnosti či jiné výkony, které ve smlouvě (zejména v přílohách č. 1,2 a 3 této smlouvy) sice výslovně uvedeny nejsou, ale zhotovitel jakožto odborník o nich věděl nebo mohl vědět, že jsou nezbytné pro provedení díla v souladu s touto smlouvou, tak aby mohlo sloužit účelu uvedenému v této smlouvě, a tyto dodávky, věci, činnosti či jiné výkony tudíž nad rámec sjednané ceny účtovány ani hrazeny nebudou.
6. Cena díla bude odpovídajícím způsobem snížena v případě, že některá část sjednaného plnění díla nebude provedena.
7. Objednatel neposkytuje zálohové platby.

### V.

#### Platební podmínky

1. Dílo bude zapláceno na základě jedné faktury, vystavené po převzetí díla objednatelem.
2. Objednatel uhradí fakturovanou částku do 30 dnů od obdržení faktury zaslané na adresu: Hasičský záchranný sbor Jihočeského kraje, Pražská tř. 2666/52b, 370 04 České Budějovice
3. V případě pochybností se má za to, že dnem doručení se rozumí třetí den ode dne odeslání faktury.
3. Faktura musí obsahovat všechny povinné náležitosti definované zejména v ust. § 28 odst. 2, zákona č. 235/2004 Sb., o dani z přidané hodnoty, v platném znění a zákona č. 563/1991 Sb., o účetnictví, v platném znění a v občanském zákoníku. V případě, že faktura nebude mít odpovídající náležitosti nebo nebude úplná (zejm. obsahuje – li nesprávné ceny rozdílné s touto smlouvou apod.), je objednatel oprávněn zaslat jí ve lhůtě splatnosti zpět zhotoviteli k doplnění či úpravě, aniž se tak dostane do prodlení se splatností. Lhůta splatnosti počíná běžet znovu od opětovného prokazatelného doručení náležitě doplněné či opravené faktury. Faktura musí obsahovat soupis všech skutečně provedených úkonů díla dle této smlouvy a jejich dílčích cen, resp. kopii předávacího protokolu či dodacího listu. Bez tohoto soupisu/předávacího protokolu je faktura neúplná.
4. Způsob úhrady ceny díla: převodním příkazem.

5. Faktura se považuje za proplacenou okamžikem odepsání fakturované částky z bankovního účtu objednatele ve prospěch účtu zhotovitele v českých korunách u banky na území České republiky.
6. Objednatel je oprávněn pozdržet proplacení faktury do doby odstranění zjištěných eventuálních zjevných vad a nedodělků díla zhotovitelem. Okamžikem odstranění vady díla začne běžet nová lhůta splatnosti faktury v délce 30 kalendářních dnů.

## VI.

### Práva a povinnosti smluvních stran

1. Objednatel se zavazuje
  - a. uhradit včas a řádně zhotoviteli cenu díla fakturou dle čl. IV. a čl. V. této smlouvy,
  - b. poskytnout zhotoviteli náležitou součinnost při plnění povinností vyplývajících pro zhotovitele z této smlouvy, zejména se zavazuje sdělit zhotoviteli požadované údaje, které jsou nezbytné pro řádné plnění díla dle této smlouvy.
2. Objednatel je oprávněn kdykoliv (i bez předchozího upozornění) kontrolovat provádění díla. Objednatel nebo jeho pověřený zástupce je oprávněn a povinen zastavit práce zhotovitele, pokud zjistí, že způsobem jejich provádění by mohlo dojít k úrazu osob, poškození majetku, nebo pokud jsou prováděny v rozporu s obecně závaznými právními předpisy, touto smlouvou či zavedenou odbornou praxí.
3. Zhotovitel se zavazuje:
  - a. postupovat s odbornou péčí podle nejlepších znalostí a schopností a zavedené odborné praxe, sledovat a chránit oprávněné zájmy objednatele a postupovat v souladu s jeho pokyny a interními předpisy objednatele souvisejícími s předmětem plnění této smlouvy (či její dílčí částí), které objednatel zhotoviteli poskytne, nebo s pokyny jím pověřených osob,
  - b. provést dílo v obvyklé kvalitě za dohodnutých podmínek a dle platných právních předpisů a platných norem ČSN a je povinen zajistit kvalitní řízení a dohled nad provedením díla a nezbytnou kontrolu prováděných prací, nezávisle na kontrole prováděné objednatelem,
  - c. uvést ve faktuře dle čl. V. odst. 3 této smlouvy soupis všech skutečně provedených činností u příslušného díla,
  - d. při provádění díla postupovat samostatně, avšak s ohledem na případné činnosti objednatele. Postup prací, při kterých by mohlo dojít ke kolizi vzájemných činností (zhotovitel-objednatel a třetích osob), je nutno dohodnout s dostatečným předstihem před plánovanými pracemi,
  - e. použít svěřené informace výhradně pro potřebu plnění této smlouvy,
  - f. uskutečnit činnosti dle této smlouvy sám prostřednictvím k tomu způsobilých osob,
  - g. při realizaci díla k pozemkům a nemovitostem, které jsou dotčeny jeho činností, přistupovat k hmotnému i nehmotnému majetku třetích osob šetrným způsobem a s péčí řádného hospodáře, dodržovat zásady pohybu na staveništi, a dbát, aby tento majetek nebyl nadměrně poškozen, a případné způsobené škody na majetku řádně odstranit, případně uhradit. Zhotovitel je povinen uhradit veškeré škody na majetku třetích osob způsobené jeho činností související s realizací díla,
  - h. během provádění díla vyzvat objednatele písemně nebo e-mailem, nejméně 3 pracovní dny předem ke kontrole těch částí díla, která mají být při dalším provádění díla zakryty nebo se jinak stanou nepřístupná. Nedostavil-li se objednatel ke kontrole, na kterou byl vyzván, může zhotovitel pokračovat v provádění díla poté, co zajistí vyhotovení fotodokumentace zakrývané části díla,
  - i. zajistit provedení nezbytných zkoušek týkajících se jednotlivých komponentů díla nebo jeho částí, pokud obecně závazné předpisy, normy stanoví provedení takových zkoušek, s tím že výsledek těchto zkoušek musí být vyhovující.

4. Zhotovitel je rovněž povinen zajistit, aby bylo dílo prováděno tak, aby:
- činností zhotovitele nebylo neúměrně zatěžováno či poškozováno místo plnění díla;
  - byly při provádění díla používány pouze nové výrobky, komponenty a materiály (ledaže objednatel písemně souhlasí s použitím použitých výrobků či materiálů) a aby veškeré výrobky a materiály, které budou k provádění díla použity, byly ve vyhovující kvalitě, aby nebyly použity výrobky či materiály, které neodpovídají požadavkům závazných předpisů nebo zavedené odborné praxi nebo o kterých je v době jejich použití známo, že jsou nebezpečné z hlediska zdraví, spolehlivosti, bezpečnosti nebo trvanlivosti;
  - všichni pracovníci, které zhotovitel využívá v souvislosti s prováděním díla, byli kvalifikovaní a zkušení v dané profesi, a měli, pokud je pro jejich činnost předepsáno či požadováno závaznými předpisy příslušné oprávnění, certifikaci, školení, průkaz zvláštní způsobilosti, osvědčení, vysvědčení či jiný potřebný doklad, který/které je pracovník schopen v případě kontroly doložit;
  - bylo dílo prováděno v souladu s obecně závaznými předpisy, včetně dodržování závazných hygienických limitů týkajících se hlučnosti a prašnosti a ochrany životního prostředí; zhotovitel rovněž zajistí koordinaci a proškolení bezpečnosti práce a ochranu zdraví při práci všech osob podílejících se na provádění díla a pohybujících se v místě plnění díla;
  - průběžně a po dokončení díla byly z místa plnění a případně i jiných míst, kde bylo prováděno dílo, odstraňovány a beze zbytku odstraněny odpady vzniklé činností zhotovitele, včetně případného nebezpečného odpadu;
  - při likvidaci odpadu vzniklého při plnění této smlouvy bylo postupováno v souladu se zákonem č. 541/2020 Sb., o odpadech a o změně některých dalších zákonů, ve znění pozdějších předpisů;
  - dílo bylo prováděno v souladu s povinnostmi uvedenými v zákoně č. 309/2006 Sb., zákon o zajištění dalších podmínek bezpečnosti a ochrany zdraví při práci, ve znění pozdějších předpisů, či jiných platných technických a právních norem;
  - neprodleně oznámil objednateli veškeré nepředvídané mimořádné události (zejm. úrazy), které se na místě provádění díla či v souvislosti s činností zhotovitele za účelem provádění díla stanou, a to jak zaměstnancům objednatele, vlastním zaměstnancům zhotovitele a taktéž i cizím osobám. Objednatel je oprávněn a povinen zastavit práce zhotovitele, pokud zjistí, že způsobem jejich provádění by mohlo dojít k úrazu osob, poškození majetku nebo jsou prováděny v rozporu s platnými technickými a právními předpisy či osobami s nedostatečnou odbornou způsobilostí.

## VII.

### Místo plnění, předání a převzetí díla

- Místem plnění, dodání a předání díla dle této smlouvy je: Hasičský záchranný sbor Jihočeského kraje, Pražská tř. 2666/52b, České Budějovice 3.
- Dílo je provedeno jeho řádným dokončením a předáním objednateli na základě písemného předávacího protokolu (či zápisu o předání a převzetí díla). Podmínkou převzetí je taktéž předání dokladů, atestů a certifikátů, které jsou požadovány dle platných právních předpisů a ČSN k používání a provozování díla, pokud je to obvyklé anebo nedohodnou – li se smluvní strany jinak.
- Zhotovitel je povinen vyzvat objednatele k převzetí díla min. dva pracovní dny předem a k předání dokončeného díla musí dojít do dvou dnů od dokončení.
- V případě, že se při převjímaní díla objednatelem prokáže, že je zhotovitelem předáváno dílo, které nese takové vady a/nebo nedodělky, které brání řádnému užívání díla, není objednatel povinen předávané dílo převzít. Tato skutečnost bude uvedena v předávacím protokolu (či

zápisu dle odst. 1). Po odstranění vad a/nebo nedodělků díla či jeho části, pro které objednatel odmítl od zhotovitele dílo převzít, se opakuje přejímací řízení analogicky dle tohoto článku smlouvy. V takovém případě bude k původnímu předávacímu protokolu sepsán dodatek, ve kterém bude uvedeno převzetí díla. Dodatek obsahuje veškeré náležitosti stanovené pro předávací protokol v této části smlouvy. Náklady na odstranění vad a/nebo nedodělků zcela nese zhotovitel.

5. Objednatel může převzít dílo i v případě, že vykazuje drobné vady a nedodělky, které samy o sobě či ve spojení s jinými nebrání plnohodnotnému užívání díla. V takovém případě bude součástí předávacího protokolu nebo zápisu o předání a převzetí díla seznam konkrétních vad a nedodělků s termíny jejich odstranění, nebo dohoda o slevě z ceny v případě vad neodstranitelných.
6. Za řádně provedené dílo je považováno dílo zhotovené v rozsahu, o parametrech a s vlastnostmi stanovenými touto smlouvou, které je bez vad a nedodělků, k němuž je zhotovitelem dodána dokumentace vyžadovaná touto smlouvou.
7. Vadou se pro účely této smlouvy rozumí odchylka v kvalitě, rozsahu nebo parametrech díla, stanovených touto smlouvou a obecně závaznými předpisy. Nedodělkem se rozumí nedokončená práce oproti podmínkám této smlouvy.
8. Nnebezpečí škody na věci nese zhotovitel až do převzetí dokončeného díla objednatel.
9. Objednatel je oprávněn při přejímacím a předávacím řízení požadovat provedení dalších dodatečných zkoušek včetně zdůvodnění, proč je požaduje a s uvedením termínu, do kdy je požaduje provést. Tento požadavek však není důvodem k odmítnutí převzetí díla.
10. V případě, že je objednatel přebíráno dokončené dílo, skutečnost, že dílo je dokončeno co do množství, jakosti, kompletnosti a schopnosti trvalého užívání, prokazuje zásadně zhotovitel a za tím účelem předkládá nezbytné písemné doklady objednateli.

## VIII.

### Práva z vadného plnění, škoda, sankce

1. Zhotovitel je povinen provádět dílo tak, aby nevykazovalo při předání objednateli žádné vady a nedodělky. Za všechny vady díla, které se vyskytnou po převzetí díla objednatel v záručních lhůtách, nese odpovědnost zhotovitel. Tyto vady je zhotovitel povinen bezplatně odstranit v souladu s níže uvedenými podmínkami. Práva z odpovědnosti za vady díla musí objednatel uplatnit u zhotovitele kdykoliv v níže sjednané záruční době.
2. Případný výskyt vad a nedodělků uvede objednatel v předávacím protokolu nebo zápisu dle čl. VII. odst. 2 a potvrdí svým podpisem. Zhotovitel tímto poskytuje na provedené dílo záruku za jakost v délce 5 (pět) let na celé dílo i každou jeho část samostatně. Délka záruční doby se počítá ode dne podpisu předávacího protokolu či písemného zápisu dle čl. VII. odst. 2 této smlouvy.
3. Záruční lhůta neběží po dobu, po kterou objednatel nemohl předmět díla užívat pro vady díla, za které zhotovitel odpovídá. Pro ty části díla, které byly v důsledku oprávněné reklamace objednatel zhotovitelem opraveny, běží záruční lhůta opětovně od počátku ode dne provedení reklamační opravy.
4. Není-li v této smlouvě uvedeno jinak, řídí se práva z vadného plnění i záruky za jakost úpravou obsaženou v občanském zákoníku.
5. Vyskytne-li se na provedeném díle vada, je objednatel oprávněn v oznámení vady zvolit volbu svého práva z vadného plnění, přičemž objednateli vždy náleží následující práva z vadného plnění, a to dle jeho volby:
  - a. odstranění vady opravou;
  - b. odstranění vady dodáním nové části díla bez vady nebo dodáním chybějící části díla, případně dodáním díla nového, nepostačuje-li pouze dodání chybějící části díla či části díla bez vady;

- c. přiměřená sleva z ceny díla, nejméně vždy však 20 % z ceny dodané vadné části díla, popř. z ceny celého díla, týká-li se vada díla jako celku;
  - d. odstoupení od této smlouvy, pokud se jedná o vady neodstranitelné.
6. Zhotovitel musí zahájit odstranění vad díla způsobem dle odst. 5. písm. a) a b) tohoto článku bez zbytečného odkladu, nejpozději však do 3 (tří) pracovních dnů od jejich oznámení objednatelem, nebude-li mezi smluvními stranami dohodnuto něco jiného. Pro případ nedodržení termínu zahájení odstranění vad díla dle předchozí věty, zaplatí zhotovitel objednateli smluvní pokutu ve výši 1.000 Kč (jedentisíc korun českých), a to za každý započatý den prodlení. Nebude-li vada odstraněna ve lhůtě 14 (čtrnácti) dní, zaplatí zhotovitel objednateli smluvní pokutu ve výši 1.000 Kč (jedentisíc korun českých), a to za každý započatý den prodlení s odstraněním vady.
  7. Jestliže objednatel zvolil jako způsob odstranění vady díla opravu a následně se ukáže, že vada je neopravitelná, je zhotovitel povinen odstranit vadu dodáním nového díla na své náklady. Zhotovitel je povinen objednatele informovat o tom, že se jedná o neopravitelnou vadu, bezodkladně poté, co to zjistí. Nové dílo je povinen zhotovitel dodat do 14 dní ode dne, kdy zjistil, že se jedná o neopravitelnou vadu, nebo ode dne, kdy jej k tomu objednatel vyzval, přičemž rozhodný je případně dřívější z obou uvedených dnů. Pro případ nedodržení termínu dodání nového díla dle předchozí věty, zaplatí zhotovitel objednateli smluvní pokutu ve výši 1.000 Kč (jedentisíc korun českých), a to za každý započatý den prodlení s dodáním. Tento odstavec platí tehdy, nedohodnou-li se smluvní strany jinak.
  8. Nenastoupí-li zhotovitel k odstranění reklamované vady ve shora sjednaných lhůtách, je objednatel oprávněn pověřit odstraněním vady jinou odbornou právnickou nebo fyzickou osobu. Veškeré takto vzniklé náklady uhradí objednateli zhotovitel. Skutečnost dle předchozí věty nemá vliv na sjednané smluvní pokuty dle této smlouvy.
  9. Výslovně se sjednává, že v případě, kdy zhotovitel poruší jakoukoliv svou povinnost stanovenou v této smlouvě, nahradí objednateli vzniklou újmu.
  10. V případě porušení povinnosti zhotovitele provést dílo v termínu dle čl. III. odst. 1 této smlouvy, je objednatel oprávněn účtovat zhotoviteli smluvní pokutu ve výši 1000 Kč (jedentisíc korun českých) a to za každý, byť započatý den prodlení s provedením díla.
  11. Za prodlení objednatele s úhradou faktury, zaplatí objednatel zhotoviteli úrok z prodlení z fakturované částky včetně DPH dle obecně závazných právních předpisů.
  12. Poruší-li zhotovitel svou povinnost obsaženou ve smlouvě, která není zajištěna smluvní pokutou dle tohoto článku smlouvy a toto porušení by mohlo ohrozit nebo vážně negativně ovlivnit řádné dokončení díla, resp. jakoukoli jeho část, provoz díla, nebo činnost objednatele obecně, zaplatí objednateli smluvní pokutu ve výši 5.000 Kč (pěttisíc korun českých) za každý jednotlivý případ porušení takto kvalifikované povinnosti.
  13. V případě, že jednou okolností dojde k porušení více článků této smlouvy a/nebo by bylo možné výkladem dospět k závěru, že porušení jedné z povinností stanovených smlouvou, by mělo dojít ke vzniku povinnosti zhotovitele uhradit na výzvu objednatele smluvní pokutu dle dvou nebo více ustanovení smlouvy, je zhotovitel povinen uhradit objednateli smluvní pokutu pouze podle toho ustanovení, které zakládá povinnost uhradit smluvní pokutu vyšší.
  14. Ujednáním jakékoliv smluvní pokuty v této smlouvě není dotčeno právo objednatele na náhradu újmy v plné výši, čímž smluvní strany vylučují použití ust. § 2050 občanského zákoníku. Smluvní pokuta je splatná do 30 dnů od jejího vyúčtování porušující smluvní straně, nedohodnou – li se smluvní strany jinak.

## IX.

### Změny smlouvy, trvání smlouvy

1. Dojde-li při realizaci díla k jakýmkoliv změnám, doplňkům, nebo rozšíření předmětu díla, vyplývajícím z podmínek při provádění díla, z odborných znalostí zhotovitele, je zhotovitel

- povinen provést soupis těchto změn, doplňků a rozšíření, ocenit je podle jednotkových cen použitých pro návrh ceny díla, a pokud to není možné, tak podle jím navrhovaných cen a předložit tento soupis objednateli k písemnému odsouhlasení, včetně návrhu případné změny termínu provedení díla. Pokud tak zhotovitel neučiní, má se za to, že práce a dodávky jím realizované byly v předmětu díla a v jeho ceně zahrnuty.
2. Dojde-li při realizaci díla k jakýmkoliv změnám, doplňkům nebo rozšíření předmětu díla na základě požadavku objednatele, je objednatel povinen předat zhotoviteli soupis těchto změn, doplňků a rozšíření, který zhotovitel ocení podle jednotkových cen použitých pro návrh ceny díla, a pokud to není možné, tak podle jím navrhovaných cen a předložit oceněný soupis objednateli k odsouhlasení, včetně návrhu případné změny termínu provedení díla.
  3. Závazky z této smlouvy zanikají pouze a jen splněním, nebo písemnou dohodou smluvních stran, nebo doručením oznámení odstupující smluvní strany o odstoupení od smlouvy, učiněného za podmínek stanovených v této smlouvě, druhé smluvní straně.
  4. Smluvní strany jsou oprávněny od této smlouvy odstoupit, a to z důvodů stanovených v této smlouvě nebo zákonem. Odstoupení od smlouvy je platné dnem doručení písemného oznámení o odstoupení druhé smluvní straně, přičemž nedohodnou-li se smluvní strany jinak, závazky vyplývající z této smlouvy se ruší od okamžiku doručení tohoto písemného oznámení o odstoupení. I po ukončení doby trvání této smlouvy jakýmkoli způsobem a z jakéhokoli důvodu i nadále trvají práva a povinnosti smluvních stran z této smlouvy, které z povahy věci mají trvat i po ukončení doby jejího trvání, zejména práva objednatele z vadného plnění či ze záruky ohledně díla, jakož i práva z porušení povinností smluvních stran, včetně práva na náhradu škody či zaplacení smluvní pokuty.
  5. Objednatel je dále oprávněn od této smlouvy okamžitě odstoupit, pokud:
    - a. zhotovitel nedodrží termín pro provedení díla uvedený v čl. III. odst. 1 této smlouvy;
    - b. vůči majetku zhotovitele probíhá insolvenční řízení, v němž bylo vydáno rozhodnutí o úpadku, pokud to právní předpisy umožňují;
    - c. insolvenční návrh na společnost zhotovitele byl zamítnut proto, že majetek zhotovitele nepostačuje k úhradě nákladů insolvenčního řízení;
    - d. zhotovitel vstoupí do likvidace.
  6. Zhotovitel je dále oprávněn od této smlouvy okamžitě odstoupit, pokud objednatel bude v prodlení s úhradou kterékoliv platby delším jak 30 (třicet) dnů.

## X.



### Ostatní ujednání

1. Zhotovitel je povinen být pojištěn proti škodám způsobeným jeho činnostmi včetně možných škod způsobených pracovníky zhotovitele, a to ve výši odpovídající možným rizikům ve vztahu k charakteru díla dle této smlouvy, a to po celou dobu provádění díla.
2. Zhotovitel prohlašuje, že má uzavřenou platnou pojistnou smlouvu pojištění odpovědnosti za škody způsobené jeho činnostmi, při plnění svých povinností vyplývajících z této smlouvy, včetně možných škod způsobených pracovníky zhotovitele; pojištění kryje škody na věcech a na zdraví způsobené provozní činností, nebo způsobené vadným výrobkem. Tuto pojistnou smlouvu je povinen zhotovitel udržovat v platnosti po celou dobu platnosti této smlouvy o dílo. Náklady na pojištění nese zhotovitel a má je zahrnuty ve sjednané ceně díla.
3. Na požádání objednatele je zhotovitel kdykoli povinen do pěti dnů předložit písemné doklady (zejm. pojistnou smlouvu nebo pojistný certifikát) prokazující, že zhotovitel plní povinnost dle tohoto článku smlouvy. Při porušení jakékoliv povinnosti zhotovitele dle tohoto článku smlouvy, sjednávají smluvní strany pokutu 5.000 Kč (pěttisíc korun českých) za každé jednotlivé porušení povinnosti.

4. Zhotovitel plně odpovídá za dodržování bezpečnosti a hygieny práce, požární ochrany a ochrany zdraví svých pracovníků. Zhotovitel je povinen provádět veškeré činnosti dle této smlouvy v souladu s povinnostmi uvedenými v zák. č. 262/2006 Sb. zákoník práce a zák. č. 309/2006 Sb., o zajištění dalších podmínek bezpečnosti a ochrany zdraví při práci.
5. Zhotovitel je povinen řádně poučit každého svého pracovníka o jeho povinnostech a právech ve vztahu k ochraně zdraví při práci (dále jen „BOZP“), požární ochraně (dále jen „PO“), a ochraně životního prostředí (EMS). Zhotovitel odpovídá za organizaci práce a koordinaci provádění opatření k ochraně bezpečnosti a zdraví všech osob na svém pracovišti a postupů k jejich zajištění.
6. Objednatel či jeho zástupce je oprávněn provádět kontrolu dodržování povinností zhotovitele dle odst. 4 a 5 tohoto článku smlouvy ještě před provedením díla. Zhotovitel je na základě výzvy objednatele povinen doložit objednateli nebo jeho zástupci doklad o prokazatelném proškolení svých zaměstnanců ve věci BOZP či PO, a to ve lhůtě uvedené ve výzvě objednatele či jeho zástupce.
7. Zhotovitel se bude při provádění veškerých činností a povinností dle této smlouvy řídit platnými právními předpisy upravujícími oblast ochrany životního prostředí, a to především zákonem č. 114/1992 Sb., o ochraně přírody a krajiny a zákonem č. 541/2020 Sb., o odpadech a o změně některých dalších zákonů, vždy ve zněních platných v době provádění činností podle této smlouvy.

## XI.

### Kontaktní osoby

1. Pro zajištění účinné spolupráce a plnění jednotlivých ustanovení této smlouvy jsou určeny oběma smluvními stranami kontaktní osoby, které budou mít dostatečné kompetence zajistit jejich plnění, následovně:
  - a. **Za objednatele** je ve věcech technických oprávněn jednat: 
  - b. **Za zhotovitele** je ve věcech technických oprávněn jednat: 
2. Výslovně se sjednává, že není-li v této smlouvě uvedeno jinak či nevyplývá-li to z jiných skutečností nebo dokladů, nejsou výše uvedené kontaktní osoby oprávněné měnit obsah této smlouvy, tj. ani podepisovat případné dodatky k této smlouvě nebo smlouvy s touto smlouvou související.

## XII.

### Závěrečná ustanovení

1. Tato smlouva nabývá platnosti dnem jejího podpisu oběma smluvními stranami a účinnosti dnem uveřejnění v registru smluv. Na tuto smlouvu se vztahují povinnosti uveřejnění dle zákona č. 340/2015 Sb. o zvláštních podmínkách účinnosti některých smluv, uveřejňování těchto smluv a registru smluv (zákon o registru smluv). Smluvní strany si ujednávají, že zveřejnění smlouvy zajistí objednatel způsobem a ve lhůtách vyplývajících z tohoto zákona. Ujednání dle tohoto odstavce se vztahuje i na všechny případné dodatky k této smlouvě.
2. V záležitostech touto smlouvou výslovně neupravených se postupuje dle příslušných ustanovení občanského zákoníku.



3. Zhotovitel tímto prohlašuje, že na sebe přebírá nebezpečí změny okolností po uzavření této smlouvy ve smyslu ustanovení §§ 1765 a 1766 občanského zákoníku.
4. Jakékoliv změny této smlouvy je možné provádět pouze písemně formou číslovaného dodatku k této smlouvě v souladu s občanským zákoníkem. Změny v kontaktních údajích lze činit i jednostranným oznámením (písemným nebo v elektronické formě) podepsaným oprávněnou osobou (elektronicky ověřeným podpisem) nebo i prostým emailem prostřednictvím emailových adres kontaktních osob dle čl. XI. odst. 1 této smlouvy.
5. Spory vzniklé při plnění této smlouvy nebo nespokojené nároky některé smluvní strany budou řešeny jednáním. Nepodaří-li se spornou záležitost nebo nárok takto vyřešit, je kterákoliv ze smluvních stran oprávněna předložit věc k rozhodnutí příslušnému soudu. Smluvní strany se ve smyslu ustanovení § 89a zákona č. 99/1963 Sb., občanský soudní řád, ve znění pozdějších předpisů dohodly, že pro řešení jakýchkoli sporů vznikajících z této smlouvy nebo v souvislosti s ní, bude místně příslušný Okresní soud v Českých Budějovicích, popřípadě Krajský soud v Českých Budějovicích.
6. Pokud některé ujednání této smlouvy bude umožňovat dvojí výklad, bude nejednoznačným, neúčinným či neplatným, zavazují se obě smluvní strany takové ujednání nahradit bez průtahů ujednáním, které bude co nejlépe odpovídat smyslu a účelu smlouvy. Ostatní ujednání této smlouvy tím zůstávají nedotčena.
7. Tato smlouva bude uzavřena v elektronické nebo listinné podobě, v závislosti na možnostech a dohodě smluvních stran.
  - a) V případě uzavření v listinné podobě bude vyhotovena ve dvou stejnopisech, z nichž každý má platnost originálu a každá smluvní strana obdrží po jednom z nich.
  - b) V případě uzavření v elektronické podobě bude uzavřena připojením uznávaných elektronických podpisů obou smluvních stran, přičemž obě smluvní strany obdrží její elektronický originál.

Toto ustanovení se použije obdobně i na případné dodatky smlouvy.

8. Každá ze smluvních stran prohlašuje, že tuto smlouvu uzavírá svobodně a vážně, nikoliv z принucení nebo omylu, že považuje obsah této smlouvy za určitý a srozumitelný, a že jsou jí známy veškeré skutečnosti, jež jsou pro uzavření této smlouvy rozhodující, na důkaz čehož připojují smluvní strany k této smlouvě své podpisy.
9. Součástí smlouvy je Příloha č. 1 – Položkový rozpočet – stavební práce  
Příloha č. 2 – Položkový rozpočet – elektro  
Příloha č. 3 – Položkový rozpočet – topení

V Českých Budějovicích, dne.....

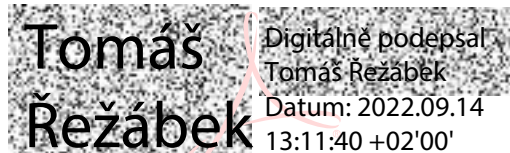
V ....., dne.....

Za objednatele

 Digitally signed by  
Ing. Martin Sviták  
Date: 2022.09.19  
09:06:09 +02'00'

.....  
plk. Ing. Martin Sviták  
ředitel HZS Jihočeského kraje  
vrchní rada

Za zhotovitele

 Digitálně podepsal  
Tomáš Řežábek  
Datum: 2022.09.14  
13:11:40 +02'00'

.....  
Tomáš Řežábek  
jednatel společnosti  
Retherm s.r.o.

# KRYCÍ LIST SOUPISU PRACÍ

Stavba:

Úprava místností HZS

Objekt:

**01 - Zasedací místnost**

KSO:

Místo: České Budějovice

CC-CZ:

Datum: 03.08.2022

Zadavatel:

IČ:

DIČ:

Zhotovitel:

Retherm s.r.o.

IČ:

26086344

DIČ:

CZ26086344

Projektant:

IČ:

DIČ:

Zpracovatel:

IČ:

DIČ:

Poznámka:

**Cena bez DPH**

DPH základní  
snížená

Základ daně

Sazba daně

Výše daně

**Cena s DPH**

**v CZK**

**Projektant**

**Zpracovatel**

Datum a podpis:

Razítko

Datum a podpis:

Razítko

**Objednavatel**

**Zhotovitel**

Datum a podpis:

Razítko

Datum a podpis:

Razítko

# REKAPITULACE ČLENĚNÍ SOUPISU PRACÍ

Stavba:

Úprava místností HZS

Objekt:

**01 - Zasedací místnost**

Místo:

České Budějovice

Datum:

03.08.2022

Zadavatel:

Projektant:

Zhotovitel:

Zpracovatel:

0

Kód dílu - Popis

Cena celkem [CZK]

## Náklady ze soupisu prací

### HSV - Práce a dodávky HSV

3 - Svislé a kompletní konstrukce

6 - Úpravy povrchů, podlahy a osazování výplní

9 - Ostatní konstrukce a práce, bourání

997 - Přesun sutě

998 - Přesun hmot

### PSV - Práce a dodávky PSV

722 - Zdravotechnika - vnitřní vodovod

751 - Vzduchotechnika

762 - Konstrukce tesařské

763 - Konstrukce suché výstavby

764 - Konstrukce klempířské

765 - Krytina skládaná

766 - Konstrukce truhlářské

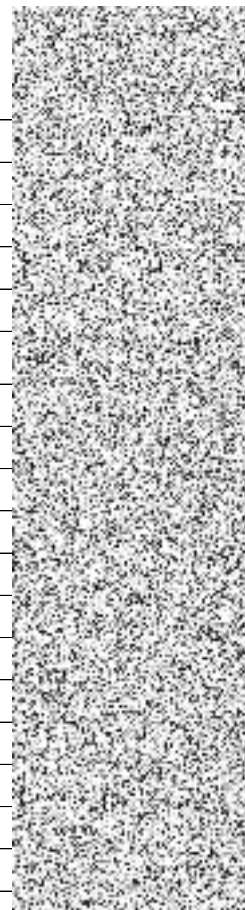
767 - Konstrukce zámečnické

776 - Podlahy povlakové

777 - Podlahy lité

783 - Dokončovací práce - nátěry

784 - Dokončovací práce - malby a tapety



# SOUPIS PRACÍ

Stavba:

Úprava místností HZS

Objekt:

01 - Zasedací místnost

Místo:

České Budějovice

Datum:

03.08.2022

Zadavatel:

Projektant:

Zhotovitel:

Zpracovatel:

0

PČ	Typ	Kód	Popis	MJ	Množství	J.cena [CZK]	Cena celkem [CZK]
----	-----	-----	-------	----	----------	--------------	-------------------

## Náklady soupisu celkem

D	HSV		Práce a dodávky HSV				
D	3		Svislé a kompletní konstrukce				
13	K		Zdivo z pórobetonových tvárnic na pero a drážku do P2 do 450 kg/m3 na tenkovrstvou maltu tl 375 mm	m2	4,840		
30	K		Překlad nenosný pórobetonový š 150 mm v do 250 mm na tenkovrstvou maltu dl přes 1500 do 2000 mm	kus	1,000		
67	K		Překlad nosný z pórobetonu ve zdech tl 375 mm dl do 1300 mm	kus	1,000		
12	K		Vyrovnaní nerovného povrchu zdiva tl do 30 mm maltou	m2	0,880		
18	K		Příčka z pórobetonových hladkých tvárnic na tenkovrstvou maltu tl 100 mm	m2	6,465		
31	K		Příčka z pórobetonových hladkých tvárnic na tenkovrstvou maltu tl 150 mm	m2	4,040		
19	K		Ukotvení příček k cihelným konstrukcím plochými kotvami	m	17,400		
D			Úpravy povrchů, podlahy a osazování výplní				
39	K		Potažení vnitřních stěn sklovláknitým pletivem vtačeným do tenkovrstvé hmoty	m2	10,500		
1	K		Bourání zdiva z cihel pálených nebo vápenopískových na MV nebo MVC přes 1 m3	m3	15,168		
2	K		Bourání stropů s keramickou výplní	m3	0,546		
D			Přesun sutě				
87	K		Vnitrostaveništní doprava suti a vybouraných hmot pro budovy v přes 15 do 18 m ručně	t	29,424		
88	K		Odvoz suti a vybouraných hmot na skládku nebo meziskládku do 1 km se složením	t	29,424		
89	K		Příplatek k odvozu suti a vybouraných hmot na skládku ZKD 1 km přes 1 km	t	294,240		
90	K		Poplatek za uložení na skládce (skládkovné) stavebního odpadu směsného kód odpadu 17 09 04	t	29,424		
D			Přesun hmot				
71	K		Přesun hmot ruční pro budovy v přes 12 do 24 m	t	10,505		
D			Práce a dodávky PSV				
D			Zdravotechnika - vnitřní vodovod				
94	K		Vodovod + kanalizace - odhad	kpl.	1,000		
D			Vzduchotechnika				
95	K		Vzduchotechnické vybavení	kpl.	1,000		

PČ	Typ	Kód	Popis	MJ	Množství	J.cena [CZK]	Cena celkem [CZK]
D 763			<b>Konstrukce suché výstavby</b>				
17	K		SDK stěna předsazená tl 112,5 mm profil CW+UW 100 deska 1xA 12,5 bez izolace EI 15	m2	19,520		
58	K		SDK stěna šachtová tl 62,5 mm profil CW+UW 50 desky 1xDF 12,5 bez izolace EI 15	m2	2,560		
11	K		SDK podhled desky 1xA 12,5 bez izolace dvouvrstva spodní kce profil CD+UD	m2	71,910		
74	K		Přesun hmot tonážní pro sádkokartonové konstrukce v objektech v přes 12 do 24 m	t	1,170		
75	K		Příplatek k přesunu hmot tonážní 763 SDK prováděný bez použití mechanizace	t	1,170		
D			<b>Krytina skládaná</b>				
26	K		Demontáž střešního výlezu jakékoliv plochy	kus	2,000		
D			<b>Konstrukce truhlářské</b>				
44	M		<i>dveře jednokřídlé dřevotřískové povrch laminátový plně 800x1970-2100mm</i>	kus	1,000		
45	K		Montáž dveřních křidel otvíravých jednokřídlových š přes 0,8 m do obložkové zárubně	kus	1,000		
48	K		Montáž dveřních křidel otvíravých dvoukřídlových š přes 1,45 m do obložkové zárubně	kus	1,000		
49	M		<i>dveře dvoukřídlé dřevotřískové povrch laminátový plně 1450x1970-2100mm</i>	kus	1,000		
27	K		Montáž střešního okna do krytiny tvarované 55 x 78 cm	kus	2,000		
28	M		<i>okno střešní dřevěné výklopně-kyvné, izolační dvojsklo 55x78cm, Uw=1,3W/m2K Al oplechování</i>	kus	2,000		
50	K		Montáž zárubní obložkových pro dveře jednokřídlové tl stěny do 170 mm	kus	1,000		
52	K		Montáž zárubní obložkových pro dveře dvoukřídlové tl stěny do 170 mm	kus	1,000		
53	M		<i>zárubeň dvoukřídlá obložková s laminátovým povrchem tl stěny 60-150mm rozměru 1250-1850/1970, 2100mm</i>	kus	1,000		
D			<b>Konstrukce zámečnické</b>				
65	K		Montáž revizních dvířek jednokřídlových s rámem v přes 1000 do 1500 mm	kus	1,000		
66	M		<i>dvířka revizní nerezová bez otvorů</i>	kus	1,000		
80	K		Přesun hmot tonážní pro zámečnické konstrukce v objektech v přes 12 do 24 m	t	0,006		
81	K		Příplatek k přesunu hmot tonážní 767 prováděný bez použití mechanizace	t	0,006		
D			<b>Podlahy povlakové</b>				
3	K		Vysátí podkladu povlakových podlah	m2	103,970		
5	K		Vyrovnaní podkladu povlakových podlah stěrkou pevnosti 30 MPa tl přes 5 do 8 mm	m2	103,970		
9	K		Lepení pásů z PVC standardním lepidlem	m2	103,970		
10	M		<i>krytina podlahová heterogenní tl 2mm</i>	m2	114,367		
24	K		Montáž obvodových soklíků výšky do 100 mm	m	68,420		
25	M		<i>lišta soklová PVC 20x100mm</i>	m	76,630		
82	K		Přesun hmot tonážní pro podlahy povlakové v objektech v přes 12 do 24 m	t	1,636		
83	K		Příplatek k přesunu hmot tonážní 776 prováděný bez použití mechanizace	t	1,636		
D			<b>Podlahy lité</b>				
22	K		Příplatek k cenám penetračního nátěru za zvýšenou pracnost provádění podlahových soklíků	m2	103,970		

PČ	Typ	Kód	Popis	MJ	Množství	J.cena [CZK]	Cena celkem [CZK]	
23	K		Příplatek k cenám krycího nátěru za zvýšenou pracovní sílu při provádění podlahových soklíků	m2	103,970			
		D	Dokončovací práce - nátěry					
6	K		Penetrační epoxidový nátěr hrubých betonových podlah	m2	103,970			
7	K		Krycí dvojnásobný polyuretanový vodou ředitelný nátěr betonové podlahy	m2	103,970			

# KRYCÍ LIST SOUPISU PRACÍ

Stavba:

Úprava místností HZS

Objekt:

**01 - Zasedací místnost**

KSO:

Místo: České Budějovice

CC-CZ:

Datum: 03.08.2022

Zadavatel:

IČ:

DIČ:

Zhotovitel:

Retherm s.r.o.

IČ:

26086344

DIČ:

CZ26086344

Projektant:

IČ:

DIČ:

Zpracovatel:

IČ:

DIČ:

Poznámka:

**Cena bez DPH**

DPH základní  
snížená

Základ daně

Sazba daně

**Cena s DPH**

**Projektant**

**Zpracovatel**

Datum a podpis:

Razítko

Datum a podpis:

Razítko

**Objednavatel**

**Zhotovitel**

Datum a podpis:

Razítko

Datum a podpis:

Razítko



# REKAPITULACE ČLENĚNÍ SOUPISU PRACÍ

Stavba:

Úprava místností HZS

Objekt:

**01 - Zasedací místnost**

Místo:

České Budějovice

Datum:

03.08.2022

Zadavatel:

Projektant:

Zhotovitel:

Zpracovatel:

0

Kód dílu - Popis

Cena celkem [CZK]

## Náklady ze soupisu prací

### HSV - Práce a dodávky HSV

3 - Svislé a kompletní konstrukce

6 - Úpravy povrchů, podlahy a osazování výplní

9 - Ostatní konstrukce a práce, bourání

997 - Přesun sutě

998 - Přesun hmot

### PSV - Práce a dodávky PSV

722 - Zdravotechnika - vnitřní vodovod

751 - Vzduchotechnika

762 - Konstrukce tesařské

763 - Konstrukce suché výstavby

764 - Konstrukce klempířské

765 - Krytina skládaná

766 - Konstrukce truhlářské

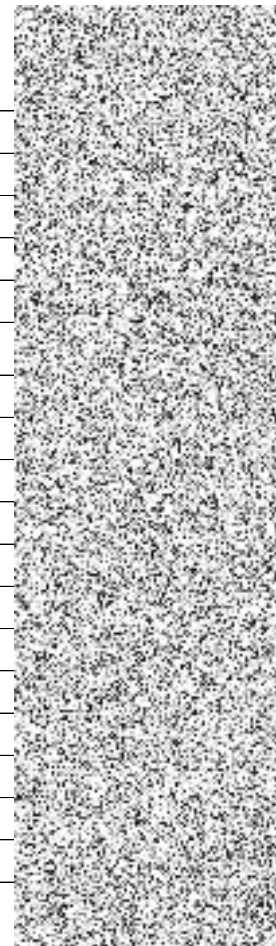
767 - Konstrukce zámečnické

776 - Podlahy povlakové

777 - Podlahy lité

783 - Dokončovací práce - nátěry

784 - Dokončovací práce - malby a tapety





# SOUPIS PRACÍ

Stavba:

Úprava místností HZS

Objekt:

01 - Zasedací místnost

Místo:

České Budějovice

Datum:

03.08.2022

Zadavatel:

Projektant:

Zhotovitel:

Zpracovatel:

0

PČ	Typ	Kód	Popis	MJ	Množství	J.cena [CZK]	Cena celkem [CZK]
----	-----	-----	-------	----	----------	--------------	-------------------

## Náklady soupisu celkem

D HSV

Práce a dodávky HSV

D 6

Úpravy povrchů, podlahy a osazování výplní

32	K		Potažení vnitřních stropů sklovláknitým pletivem vtačeným do tenkovrstvé hmoty	m2	71,910		
33	K		Potažení vnitřních rovných stropů vápenocementovým štukem tloušťky do 3 mm	m2	71,910		
39	K		Potažení vnitřních stěn sklovláknitým pletivem vtačeným do tenkovrstvé hmoty	m2	14,402		

40	K		Potažení vnitřních stěn vápenocementovým štukem tloušťky do 3 mm	m2	24,902		
34	K		Vápenocementová štuková omítka ostění nebo nadpraží	m2	3,220		

37	K		Potažení vnitřních pilířů nebo sloupů sklovláknitým pletivem vtačeným do tenkovrstvé hmoty	m2	52,962		
----	---	--	--	----	--------	--	--

38	K		Potažení vnitřních pilířů nebo sloupů vápenocementovým štukem tloušťky do 3 mm	m2	52,962		
----	---	--	--	----	--------	--	--

41	K		Příplatek k vnitřní omítce stropů za sklon do 30°	m2	71,910		
29	K		Oprava vnější vápenocementové štukové omítky složitosti 2 v rozsahu přes 10 do 30 %	m2	403,152		

8	K		Doplnění cementového potěru hlazeného pl přes 1 do 4 m2 tl do 10 mm 30%	m2	58,131		
---	---	--	---	----	--------	--	--

D

Ostatní konstrukce a práce, bourání

91	K		Montáž lešení lehkého kozového trubkového v přes 1,9 do 2,5 m	sada	5,000		
92	K		Příplatek k lešení lehkému kozovému trubkovému v do 2,5 m za první a ZKD den použití	sada	100,000		
93	K		Demontáž lešení lehkého kozového trubkového v přes 1,9 do 2,5 m	sada	5,000		

D

Konstrukce tesařské

15	K		Demontáž obložení stropů z desek cementotřískových tl přes 16 do 24 mm na sraz šroubovaných	m2	32,000		
16	K		Obložení stropu z desek OSB tl 18 mm nebroušených na pero a drážku šroubovaných	m2	32,000		
72	K		Přesun hmot tonážní pro kce tesařské v objektech v přes 12 do 24 m	t	0,348	2	
73	K		Příplatek k přesunu hmot tonážní 762 prováděný bez použití mechanizace	t	0,348		

D

Konstrukce klempířské

35	K		Demontáž oplechování parapetů do suti	m	14,000		
----	---	--	---------------------------------------	---	--------	--	--

PČ	Typ	Kód	Popis	MJ	Množství	J.cena [CZK]	Cena celkem [CZK]
36	K		Oplechování rovných parapetů mechanicky kotvené z Pz s povrchovou úpravou rš 330 mm	m	14,000		
76	K		Přesun hmot tonážní pro konstrukce klempířské v objektech v přes 12 do 24 m	t	0,041		
77	K		Příplatek k přesunu hmot tonážní 764 prováděný bez použití mechanizace	t	0,041		
D			<b>Konstrukce truhlářské</b>				
21	K		Dodávka, montáž okenních konstrukcí	kpl.	1,000		
42	K		Montáž dveřních křidel otvíravých jednokřídlových š do 0,8 m do obložkové zárubně	kus	3,000		
43	M		dveře jednokřídle dřevotřískové povrch laminátový plné 600x1970-2100mm	kus	1,000		
44	M		dveře jednokřídle dřevotřískové povrch laminátový plné 800x1970-2100mm	kus	1,000		
45	K		Montáž dveřních křidel otvíravých jednokřídlových š přes 0,8 m do obložkové zárubně	kus	1,000		
47	M		dveře jednokřídle dřevotřískové povrch laminátový plné 900x1970-2100mm	kus	2,000		
51	M		zárubeň jednokřídla obložková s laminátovým povrchem tl stěny 60-150mm rozměru 600-1100/1970, 2100mm	kus	1,000		
54	K		Montáž obkladu kovových zárubní pro dveře jednokřídlové tl stěny do 170 mm	kus	2,000		
55	M		obklad ocelové zárubně jednokřídle s laminátovým povrchem tl stěny 60-150mm rozměru 600-1100/1970, 2100mm	kus	2,000		
56	K		Montáž obkladu kovových zárubní pro dveře jednokřídlové tl stěny přes 350 mm	kus	2,000		
57	M		obklad ocelové zárubně jednokřídle s laminátovým povrchem tl stěny 360-450mm rozměru 600-1100/1970mm	kus	2,000		
78	K		Přesun hmot tonážní pro kce truhlářské v objektech v přes 12 do 24 m	t	0,286		
79	K		Příplatek k přesunu hmot tonážní 766 prováděný bez použití mechanizace	t	0,286		
D			<b>Podlahy povlakové</b>				
3	K		Vysátí podkladu povlakových podlah	m2	89,800		
4	K		Vodou ředitelná penetrace savého podkladu povlakových podlah	m2	89,800		
D			<b>Dokončovací práce - malby a tapety</b>				
61	K		Oleповání vnitřních ploch páskou v místnostech v do 3,80 m	m	80,000		
62	M		pvc páska uv maskovací rýhovaná 50 mm / 33 m	m	99,000		
59	K		Základní akrylátová jednonásobná bezbarvá penetrace podkladu v místnostech v do 3,80 m	m2	674,782		
63	K		Základní akrylátová jednonásobná bezbarvá penetrace podkladu na schodišti podlaží v do 3,80 m	m2	69,710		
60	K		Čištění vnitřních ploch podlah po provedení malířských prací	m2	193,770		
64	K		Čištění vnitřních ploch schodišť po provedení malířských prací	m2	69,710		
68	K		Dvojnásobné bílé malby ze směsí za mokra velmi dobře oděruvzdorných v místnostech v do 3,80 m	m2	674,782		
69	K		Dvojnásobné bílé malby ze směsí za mokra velmi dobře oděruvzdorných na schodišti v do 3,80 m	m2	69,710		

# KRYCÍ LIST SOUPISU PRACÍ

Stavba:

Úprava místností HZS

Objekt:

**02 - Úprava kanceláře HZS**

KSO:

Místo:

České Budějovice

CC-CZ:

Datum:

03.08.2022

Zadavatel:

IČ:

DIČ:

Zhotovitel:

Retherm s.r.o.

IČ:

26086344

DIČ:

CZ26086344

Projektant:

IČ:

DIČ:

Zpracovatel:

IČ:

DIČ:

Poznámka:

**Cena bez DPH**

DPH základní  
snížená

Základ daně

Sazba daně

**Cena s DPH**

**v CZK**

**Projektant**

**Zpracovatel**

Datum a podpis:

Razítko

Datum a podpis:

Razítko

**Objednavatel**

**Zhotovitel**

Datum a podpis:

Razítko

Datum a podpis:

Razítko

# REKAPITULACE ČLENĚNÍ SOUPISU PRACÍ

Stavba:

Úprava místností HZS

Objekt:

**02 - Úprava kanceláře HZS**

Místo:

České Budějovice

Datum:

03.08.2022

Zadavatel:

Projektant:

Zhotovitel:

Zpracovatel:

0

Kód dílu - Popis

Cena celkem [CZK]

## Náklady ze soupisu prací

### HSV - Práce a dodávky HSV

3 - Svislé a kompletní konstrukce

6 - Úpravy povrchů, podlahy a osazování výplní

9 - Ostatní konstrukce a práce, bourání

997 - Přesun sutě

998 - Přesun hmot

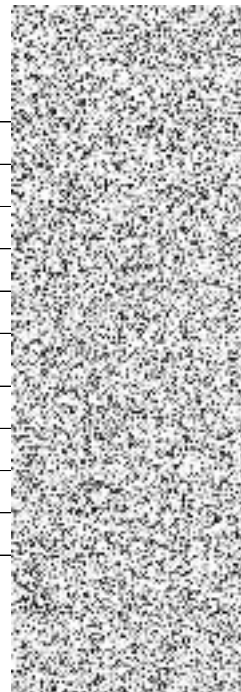
### PSV - Práce a dodávky PSV

763 - Konstrukce suché výstavby

766 - Konstrukce truhlářské

776 - Podlahy povlakové

784 - Dokončovací práce - malby a tapety



# SOUPIS PRACÍ

Stavba:

Úprava místností HZS

Objekt:

02 - Úprava kanceláře HZS

Místo:

České Budějovice

Datum:

03.08.2022

Zadavatel:

Projektant:

Zhotovitel:

Zpracovatel:

0

PČ	Typ	Kód	Popis	MJ	Množství	J.cena [CZK]	Cena celkem [CZK]
----	-----	-----	-------	----	----------	--------------	-------------------

## Náklady soupisu celkem

D	HSV		Práce a dodávky HSV				
D	3		Svislé a kompletní konstrukce				
7	K		Zazdívka otvorů pl přes 1 do 4 m <sup>2</sup> ve zdivu nadzákladovém z nepálených tvárníc tl do 300 mm	m <sup>3</sup>	0,680		
8	K		Zazdívka otvorů v příčkách nebo stěnách pl přes 0,25 do 1 m <sup>2</sup> tvárnici pórabetonovými tl 150 mm	m <sup>2</sup>	1,460		
D			Úpravy povrchů, podlahy a osazování výplní				
18	K		Potažení vnitřních stěn sklovláknitým pletivem vtačeným do tenkovrstvé hmoty	m <sup>2</sup>	5,705		
19	K		Potažení vnitřních stěn vápenocementovým štukem tloušťky do 3 mm	m <sup>2</sup>	5,705		
23	K		Vápenocementová štuková omítka rýh ve stěnách š přes 150 do 300 mm	m <sup>2</sup>	2,628		
D			Ostatní konstrukce a práce, bourání				
21	K		Montáž lešení lehkého kozového trubkového v přes 1,9 do 2,5 m	sada	2,000		
22	K		Příplatek k lešení lehkému kozovému trubkovému v do 2,5 m za první a ZKD den použití	sada	20,000		
vv			2*10 *Přepočtené koeficientem množství		20,000		
20	K		Demontáž lešení lehkého kozového trubkového v přes 1,9 do 2,5 m	sada	2,000		
6	K		Bourání příček ze skleněných tvárníc tl do 150 mm	m <sup>2</sup>	3,113		
9	K		Vybourání dřevěných dveřních zárubní pl do 2 m <sup>2</sup>	m <sup>2</sup>	1,600		
D			Přesun sutě				
31	K		Vnitrostaveništní doprava suti a vybouraných hmot pro budovy v přes 9 do 12 m ručně	t	1,253		
32	K		Odvoz suti a vybouraných hmot na skládku nebo meziskládku do 1 km se složením	t	1,253		
33	K		Příplatek k odvozu suti a vybouraných hmot na skládku ZKD 1 km přes 1 km	t	25,060		
35	K		Poplatek za uložení na skládce (skládkovné) stavebního odpadu na bázi sádry kód odpadu 17 08 02	t	1,150		
44	K		Poplatek za uložení na skládce (skládkovné) stavebního odpadu z plastických hmot kód odpadu 17 02 03	t	0,127		
D			Přesun hmot				
26	K		Přesun hmot ruční pro budovy v přes 6 do 12 m	t	1,171		
D			Práce a dodávky PSV				
D			Konstrukce truhlářské				
16	K		Montáž dveřních křidel otvíravých jednokřídlových š do 0,8 m do obložkové zárubně	kus	3,000		
17	M		dveře jednokřídle dřevotřískové povrch laminátový plně 800x1970-2100mm	kus	3,000		
12	K		Montáž zárubní obložkových pro dveře jednokřídlové tl stěny do 170 mm	kus	1,000		

PČ	Typ	Kód	Popis	MJ	Množství	J.cena [CZK]	Cena celkem [CZK]
13	M		árubeň jednokřídlá obložková s laminátovým povrchem tl stěny 60-150mm rozměru 600-1100/1970, >100mm	kus	1,000		
14	K		Montáž zárubní obložkových pro dveře jednokřídlové tl stěny přes 350 mm	kus	2,000		
15	M		árubeň jednokřídlá obložková s laminátovým povrchem tl stěny 510-750mm rozměru 600-1100/1970mm	kus	2,000		
5	K		/yvěšení nebo zavěšení dřevěných křídel dveří pl do 2 n2	kus	1,000		
29	K		Přesun hmot tonážní pro kce truhlářské v objektech v přes 6 do 12 m	t	0,188		
30	K		Příplatek k přesunu hmot tonážní 766 prováděný bez použití mechanizace	t	0,188		

# KRYCÍ LIST SOUPISU PRACÍ

Stavba:

Úprava místností HZS

Objekt:

**02 - Úprava kanceláře HZS**

KSO:

Místo: České Budějovice

CC-CZ:

Datum: 03.08.2022

Zadavatel:

IČ:

DIČ:

Zhotovitel:

Retherm s.r.o.

IČ:

26086344

DIČ:

CZ26086344

Projektant:

IČ:

DIČ:

Zpracovatel:

IČ:

DIČ:

Poznámka:

**Cena bez DPH**

DPH základní  
snížená

Základ daně

Sazba daně

**Cena s DPH**

**v CZK**

**Projektant**

**Zpracovatel**

Datum a podpis:

Razítko

Datum a podpis:

Razítko

**Objednavatel**

**Zhotovitel**

Datum a podpis:

Razítko

Datum a podpis:

Razítko



# REKAPITULACE ČLENĚNÍ SOUPISU PRACÍ

Stavba:

Úprava místností HZS

Objekt:

**02 - Úprava kanceláře HZS**

Místo:

České Budějovice

Datum:

03.08.2022

Zadavatel:

Projektant:

Zhotovitel:

Zpracovatel:

0

Kód dílu - Popis

Cena celkem [CZK]

## Náklady ze soupisu prací

### HSV - Práce a dodávky HSV

3 - Svislé a kompletní konstrukce

6 - Úpravy povrchů, podlahy a osazování výplní

9 - Ostatní konstrukce a práce, bourání

997 - Přesun sutě

998 - Přesun hmot

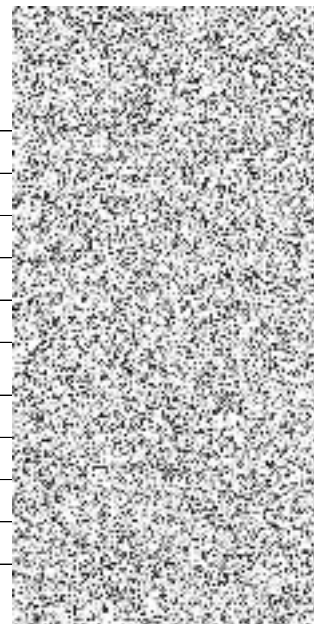
### PSV - Práce a dodávky PSV

763 - Konstrukce suché výstavby

766 - Konstrukce truhlářské

776 - Podlahy povlakové

784 - Dokončovací práce - malby a tapety





# SOUPIS PRACÍ

Stavba: Úprava místností HZS

Objekt: **02 - Úprava kanceláře HZS**

Místo: České Budějovice

Datum: 03.08.2022

Zadavatel:

Projektant:

Zhotovitel:

Zpracovatel: 0

PČ	Typ	Kód	Popis	MJ	Množství	J.cena [CZK]	Cena celkem [CZK]
----	-----	-----	-------	----	----------	--------------	-------------------

## Náklady soupisu celkem

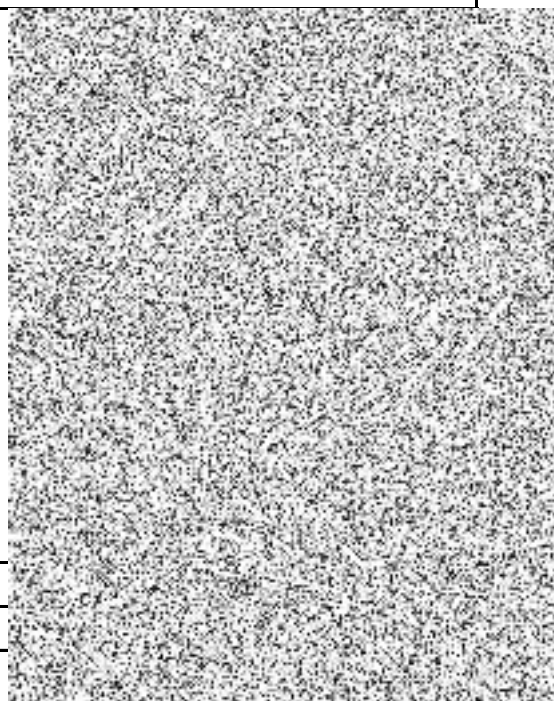
D		PSV	Práce a dodávky PSV				
D			Konstrukce suché výstavby				
10	K		SDK příčka tl 125 mm profil CW+UW 100 desky 1xA 12,5 s izolací EI 30 Rw do 48 dB	m2	22,448		
1	K		Demontáž SDK příčky s jednoduchou ocelovou nosnou konstrukcí opláštění jednoduché	m2	22,448		
11	K		Ztužující výplň otvoru pro dveře pro příčky do 2,75 m zátěž křídla do 25 kg	kus	1,000		
4	K		Demontáž jednokřídlové kovové zárubně v do 2,75 m SDK příčka	kus	1,000		
27	K		Přesun hmot tonážní pro sádkartonové konstrukce v objektech v přes 6 do 12 m	t	0,593		
28	K		Příplatek k přesunu hmot tonážní 763 SDK prováděný bez použití mechanizace	t	0,593		
D			Podlahy povlakové				
37	K		Vysátí podkladu povlakových podlah	m2	34,470		
36	K		Demontáž lepených povlakových podlah s podložkou ručně	m2	34,470		
38	K		Lepení pásů z PVC standardním lepidlem	m2	34,470		
39	M		krytina podlahová heterogenní tl 2mm	m2	37,917		
40	K		Montáž obvodových soklíků výšky do 100 mm	m	21,910		
41	M		lišta soklová PVC 20x100mm	m	22,348		
42	K		Přesun hmot tonážní pro podlahy povlakové v objektech v přes 6 do 12 m	t	0,127		
43	K		Příplatek k přesunu hmot tonážní 776 prováděný bez použití mechanizace	t	0,127		
D			Dokončovací práce - malby a tapety				
24	K		Základní akrylátová jednonásobná bezbarvá penetrace podkladu v místnostech v do 3,80 m	m2	7,335		
25	K		Dvojnásobné bílé malby ze směsí za mokra velmi dobře oděruvzdorných v místnostech v do 3,80 m	m2	52,245		

**Rozpočet HZS\_ELEKTRO\_zasedací místnost**

Název	ks, m	Cena/MJ	Cena
Žlaby 50/50	16		
Parapet 140/70	24		
Krabice KP	20		
Držák MERKUR	70		
Spojka MERKUR	32		
CYKY 3x1,5	200		
CYKY 3x2,5	300		
UTP	1900		
ZÁSUVKY	27		
VYPÍNAČE	8		
G.O. ZÁS	10		
K.P.68	20		
L.U.40x40	20		
CYKY 5x2,5	50		
KRABICE SDK	3		
RÁMEČKY	15		
KLAPKY	8		
SVĚTLA LED_PANEL 600*600 S RÁMEČKEM	14		
SVĚTLA NÁSTĚNNÁ	6		
ROZV. EATON	1		
PL7 B10/1	10		
PL7 B16/1	20		
PFL 7 40/4	1		
IS 63	1		
PL 7 B16/3	4		
PL 7 B20/3	4		
S. PŘEPĚTÍ	1		
10% VRN	1		
REVIZE	1		
Montáž	1		
Cena komplet bez DPH			
Cena komplet VČETNĚ DPH 21%			

**Rozpočet HZS\_ELEKTRO\_ kancelář**

Název	ks, m
Krabice KP	5
CYKY 3x1,5	100
CYKY 3x2,5	100
UTP	100
ZÁSUVKY	3
VYPÍNAČE	2
RÁMEČKY	5
KLAPKY	2
10% VRN	1
REVIZE	1
Montáž	1

**Cena komplet bez DPH****Cena komplet VČETNĚ DPH 21%**

**Rozpočet HZS\_TOPENÍ**

Název	ks, m	Cena/MJ	Cena
Deskový radiátor 22-600/1800, spodní levé připojení	3 ks		
Potrubí měď	30 m		
Termostatická hlavice	3 ks		
Připojovací komplet VK, (Vekolux rohový, svěrné šroubení měď 15)	3 ks		
Mosazné fitinky, kulové uzávěry, drobný a pomocný materiál	1 soub		
Montáže, pomocné stavební práce, svářečské práce	1 ks		
Doprava osob a materiálu	1 ks		

Cena komplet bez DPH
----------------------

Cena komplet VČETNĚ DPH 21%
-----------------------------

