

**Modernizace ochranných stání služebních plavidel Praha a Nymburk
(ČÍSLO PROJEKTU 500 553 0014)**

SMLOUVA O DÍLO

Evidenční číslo objednatele: S/ŘVC/007/OSE/SoD/2022

Evidenční číslo ZHOTOVITELE:

Tato **Smlouva o dílo** byla sepsána

mezi

Českou republikou – Ředitelstvím vodních cest ČR

organizační složka státu zřízená Ministerstvem dopravy České republiky, a to Rozhodnutím ministra dopravy a spojů České republiky, č. 849/98-KM ze dne 12. 3. 1998 (Zřizovací listina č. 849/98-KM ze dne 12. 3. 1998, ve znění Dodatků č. 1, 2, 3, 4, 5, 6, 7, 8, 9, 10, 11 a 12)

se sídlem: nábr. L. Svobody 1222/12, 110 15 Praha 1

IČO, DIČ: 67981801, CZ67981801

bankovní spojení: [REDAKCE]

zastoupen: Ing. Lubomír Fojtů, ředitel

osoba oprávněná jednat ve věci této zakázky: [REDAKCE] vedoucí oddělení
(dále jen "Objednatel") na jedné straně

a

název: Metrostav DIZ s.r.o.

Zapsán v obchodním rejstříku vedeném u Městského soudu v Praze oddíl C, vložka 93177

se sídlem: Koželužská 2450/4, 180 00 Praha 8 – Libeň

IČO, DIČ: 25021915, CZ25021915

bankovní spojení: [REDAKCE]
[REDAKCE]

zastoupen: [REDAKCE] předseda sboru jednatelů

[REDAKCE] jednatel

(dále jen "dodavatelem/Zhotovitelem") na straně druhé.

Protože si Objednatel přeje, aby **Dílo Modernizace ochranných stání služebních plavidel Praha a Nymburk**, číslo projektu 500 553 0014, financovaného z rozpočtu Státního fondu dopravní infrastruktury, položka Investiční akce s RN do 30 mil. Kč ISPROFOND 500 554 0002 bylo provedeno dodavatelem/Zhotovitelem a přijal dodavatelovu/Zhotovitelovu nabídku na provedení a dokončení Díla a na odstranění všech vad na něm za Přijatou smluvní částku ve výši 36.454.744,80 v Kč bez DPH, kalkulovanou takto:

Název díla	Nabídková cena / Přijátá smluvní částka v Kč bez DPH	DPH	Celková nabídková cena / Přijátá smluvní částka v Kč včetně DPH
	(a)	(b)	(c) = (a) + (b)
Stání Praha 1	8.749.138,75	1.837.319,14	10.586.457,89
Stání Praha 2	10.207.328,55	2.143.539,00	12.350.867,55

Stání Nymburk 1	8.749.138,75	1.837.319,14	10.586.457,89
Stání Nymburk 2	8.749.138,75	1.837.319,14	10.586.457,89
Celkem:	36.454.744,80	7.655.496,41	44.110.241,21

kterážto Přijatá smluvní částka byla spočtena na základě závazných jednotkových cen podle oceněného soupisu prací (Výkazu výměr).

dohodli se Objednatel a dodavatel/Zhotovitel takto:

Ve Smlouvě budou mít slova a výrazy stejný význam, jaký je jim připisován zadávací dokumentací veřejné zakázky na dodávku **Modernizace ochranných stání služebních plavidel Praha a Nymburk**, ev. č. dle Věstníku veřejných zakázek Z2022-010942 a Smluvními podmínkami pro stavby menšího rozsahu – Obecné podmínky ve znění Smluvních podmínek pro stavby menšího rozsahu – Zvláštní podmínky (dále jen „Smluvní podmínky“).

Potvrzujeme, že následující dokumenty tvoří součást obsahu Smlouvy:

- (a) Smlouva o dílo a Příloha
- (b) Dopis o přijetí nabídky (Oznámení o výběru dodavatele)¹
- (c) Harmonogram plateb
- (d) Smluvní podmínky pro stavby menšího rozsahu – Obecné podmínky²
- (e) Smluvní podmínky pro stavby menšího rozsahu – Zvláštní podmínky³
- (f) Požadavky objednatele⁴
- (g) Výkresy⁵ a
- (h) Formuláře a ostatní dokumenty, které zahrnují:
 - Publicita
 - Seznam poddodavatelů a jiných osob (vyplněný formulář 2.3.3. dle přílohy č. 2 zadávací dokumentace)

Základní datum je 5. 4. 2022

Vzhledem k platbám, které má Objednatel uhradit dodavateli/Zhotoviteli, tak jak je zde uvedeno, se dodavatel/Zhotovitel tímto zavazuje Objednateli, že provede a dokončí Dílo a odstraní na něm všechny vady, v souladu s ustanoveními Smlouvy.

Objednatel se tímto zavazuje zaplatit dodavateli/Zhotoviteli, vzhledem k provedení a dokončení Díla a odstranění vad na něm, Smluvní cenu Díla v době a způsobem předepsaným ve Smlouvě.

Dodavatel/zhotovitel tímto poskytuje souhlas s uveřejněním smlouvy v registru smluv zřízeným zákonem č. 340/2015 Sb., o zvláštních podmínkách účinnosti některých smluv, uveřejňování těchto smluv a o registru smluv, ve znění pozdějších předpisů (dále jako „zákon

¹ Z povahy tohoto dokumentu bude předloženo až vybraným účastníkem před podpisem smlouvy.

² Uchazeč je oprávněn tuto přílohu Smlouvy předložit na elektronickém datovém nosiči.

³ Uchazeč je oprávněn tuto přílohu Smlouvy předložit na elektronickém datovém nosiči.

⁴ Uchazeč je oprávněn tuto přílohu Smlouvy předložit na elektronickém datovém nosiči.

⁵ Uchazeč je oprávněn tuto přílohu Smlouvy předložit na elektronickém datovém nosiči.

o registru smluv“), přičemž bere na vědomí, že uveřejnění Smlouvy v registru smluv zajistí Objednatel. Do registru smluv bude vložen elektronický obraz textového obsahu Smlouvy v otevřeném a strojově čitelném formátu a rovněž metadata Smlouvy.

Dodavatel/zhotovitel bere na vědomí a výslovně souhlasí, že Smlouva bude uveřejněna v registru smluv bez ohledu na skutečnost, zda spadá pod některou z výjimek z povinnosti uveřejnění stanovenou v zákoně o registru smluv. V rámci Smlouvy nebudou uveřejněny informace stanovené v ust. § 3 odst. 1 zákona o registru smluv námi označené před podpisem Smlouvy.

Tato Smlouva o dílo je vyhotovena v čtyřech stejnopisech, z nichž dva obdrží objednatel a dva obdrží dodavatel/zhotovitel.

Na důkaz toho strany uzavírají tuto Smlouvu o dílo, která vstupuje v platnost podpisem obou stran.

Datum: _____

Datum: _____

PODEPSÁN _____

Jméno: Ing. Lubomír Fojtů

Funkce: ředitel

za Objednatele

Česká republika – Ředitelství vodních cest ČR

PODEPSÁN _____

Jméno: ██████████

Funkce: předseda sboru jednatelů

za dodavatele/Zhotovitele

Metrostav DIZ s.r.o.

Datum: _____

PODEPSÁN _____

Jméno: ██████████

Funkce: jednatel

za dodavatele/Zhotovitele

Metrostav DIZ s.r.o.

PŘÍLOHA

Následující tabulka dále upravuje Smluvní podmínky pro stavby menšího rozsahu – Obecné podmínky ve znění Smluvních podmínek pro stavby menšího rozsahu – Zvláštní podmínky (dále jen „Smluvní podmínky“).

Název díla: **Modernizace ochranných stání služebních plavidel Praha a Nymburk**

Následující tabulka odkazuje na **Smluvní podmínky**.

Název článku Smluvních podmínek	Číslo článku Smluvních podmínek	Příslušné údaje
Technické zadání	1.1.2	Požadavky objednatele definované v příloze f) Smlouvy
Název a adresa Objednatele	1.1.4	Česká republika – Ředitelství vodních cest ČR, se sídlem: nábr. L. Svobody 1222/12, 110 15 Praha 1
Název a adresa Zhotovitele	1.1.5	Metrostav DIZ s.r.o. Koželužská 2450/4, 180 00 Praha 8 - Libeň
Datum zahájení prací	1.1.7	14 dnů po datu účinnosti Smlouvy o dílo
Doba pro dokončení	1.1.9	24 týdnů
Staveniště	1.1.17	Staveništěm jsou pro účely této Smlouvy myšleny lokality, kde budou kompletována, uvedena do provozu a trvale umístěna jednotlivá ochranná stání služebních plavidel.
Dílo	1.1.19	„Dílo“ je jakékoliv plnění, které má Zhotovitel dle Smlouvy provést či dodat včetně Variací.
Sekce	1.1.25	Popis definované Sekce (je-li taková): Stání Praha 1 – typ A3 pro 2 plavidla – kompletní funkční stání včetně dokladů pro vydání osvědčení plovoucího zařízení Stání Praha 2 - typ B1 pro 3 plavidla – kompletní funkční stání včetně dokladů pro vydání osvědčení plovoucího zařízení Stání Nymburk 1 – typ A1 pro 2 plavidla – kompletní funkční stání včetně dokladů pro vydání osvědčení plovoucího zařízení

Název článku Smluvních podmínek	Číslo článku Smluvních podmínek	Příslušné údaje
		Stání Nymburk 2 – typ A2 pro 2 plavidla – kompletní funkční stání včetně dokladů pro vydání osvědčení plovacího zařízení
Faktura	1.1.27	<p>Faktura musí obsahovat číslo a celý název ISPROFOND, číslo a celý název projektu, evidenční číslo a název Smlouvy Objednatele, údaje o celkové fakturované částce, označení peněžních ústavů obou Smluvních Stran a čísla jejich účtů, lhůtu splatnosti podle Smlouvy, jméno a podpis osoby zodpovědné za vystavení faktury, razítko Zhotovitele. V příloze Faktury bude přiložen doklad prokazující splnění podmínky pro vystavení Faktury dle Smlouvy.</p> <p>Faktury v listinné podobě musí být doručeny na adresu sídla Objednatele. Faktury v elektronické podobě musí být doručeny prostřednictvím informačního systému datových schránek do datové schránky Objednatele nebo e-mailem opatřeným uznávaným elektronickým podpisem nebo elektronickou pečeti dle nařízení Evropské unie č. 910/2014 o elektronické identifikaci a důvěryhodných službách pro elektronické transakce na vnitřním evropském trhu (eIDAS) na adresu elektronické podatelny Objednatele.</p>
Záruční doba	1.1.30	36 měsíců pro všechny objekty s výjimkou ocelových konstrukcí včetně opláštění a povrchových nátěrů a plováků, u nichž je délka Záruční doby Objednatelem stanovena v délce 120 měsíců
Doba pro uvedení do provozu	1.1.37	24 týdnů
Výklad	1.2	<p>S ohledem na předmět plnění Smlouvy je zapotřebí vykládat pojem „stavba“, kdekoliv je ve Smlouvě obsažen, jako Dílo a pojem „výstavba“ či „stavební práce“ jako plnění předmětu Smlouvy.</p> <p>Pojem veřejná zakázka na stavební práce je zapotřebí v rámci této Smlouvy vykládat, jako veřejná zakázka</p>

Název článku Smluvních podmínek	Číslo článku Smluvních podmínek	Příslušné údaje
		<p>na dodávky, všude tam, kde to předmět plnění Smlouvy nebo kontext vyžaduje.</p> <p>S ohledem na předmět plnění je zapotřebí ustanovení Smlouvy vykládat vždy přiměřeně k tomuto předmětu plnění (srov. např. stavební deník; stavební zákon; stavební úřad; stavební povolení, územní rozhodnutí atd.).</p>
Hierarchie smluvních dokumentů	1.3	<ul style="list-style-type: none"> (a) Smlouva o dílo (b) Příloha (c) Zvláštní podmínky (d) Obecné podmínky (e) Požadavky objednatele (f) Výkresy (g) Nabídková projektová dokumentace (h) Harmonogram plateb
Právo	1.4	právo České republiky
Komunikace	1.5	Čeština
Sociální odpovědnost	1.7	Použije se základní úprava ze Smluvních podmínek
Poskytnutí staveniště	2.1	<p>Na lokalitě se bude kompletovat vždy pouze jedno stání, které bude uvedeno do provozu a teprve poté začne kompletace dalšího stání. Pro vlastní kompletaci bude lokalita k dispozici pro každé stání v délce 30 dní, kdy v Praze bude jako první zprovozněno stání pro 2 plavidla.</p> <p>Před předáním prostoru pro kompletaci nebude nijak omezen provoz stávajících stání.</p> <p>Během provádění kompletace bude v plném rozsahu zachován provoz a nebude omezeno využívání druhé poloviny stání (původních krytých stání nebo nových krytých stání) včetně nepřetržitého pozemního přístupu osob, manipulace s materiálem na plavidla i vyplouvání a zaplouvání plavidel.</p> <p>Zajištění přístupu na staveniště je plně v kompetenci Zhotovitele a je součástí smluvní ceny.</p>
Pověřená osoba	3.1	Ing. Jan Bukovský, Ph.D.
Zástupce objednatele	3.2	Nepoužije se

Název článku Smluvních podmínek	Číslo článku Smluvních podmínek	Příslušné údaje
Obecné povinnosti	4.1.4	Náležitosti informační tabule k označení Díla vymezuje dokument Smlouvy (h) Publicita
Jmenování podzhotovitelé	4.3	Nepoužije se
Zajištění splnění smlouvy	4.4	bankovní záruky nebo pojištění záruky v listinné podobě nebo v podobě elektronického originálu ve výši 10 % Přijaté smluvní částky bez DPH
Zajištění kvality	4.5	Zhotovitel musí do 10 dnů po oznámení Data zahájení prací předložit Objednateli doklad o zavedeném systému zajištění jakosti, který musí zobrazit složení týmu Zhotovitele formou organigramu, včetně popisu odpovědností členů týmu a specifikace nadřízenosti a podřízenosti v týmu Zhotovitele.
Záruka za odstranění vad	4.6.	bankovní záruky nebo pojištění záruky v listinné podobě nebo v podobě elektronického originálu ve výši 3 % Přijaté smluvní částky bez DPH
Projektová dokumentace Zhotovitele	5.1	pro všechna Stání je požadováno zpracování RDS (výrobní dokumentace) Zhotovitelem
Rizika objednatele	6.1	t) rizika spojená s vodou, kdy Zhotovitel má nárok na časové prodloužení Doby pro dokončení nebo Doby pro uvedení do provozu nebo Doby pro splnění závazného milníku při výskytu povodně s periodicitou Q1 a vyšší. Rizikem objednatele nejsou škody na Díle nebo na majetku Zhotovitele při povodni s periodicitou do Q50. Při vyšší povodni jsou rizikem objednatele jen škody, který nebylo možné při náležité péči Zhotovitele předejít.
Harmonogram	7.2	Ve lhůtě do 14 dnů po Datu zahájení prací musí Zhotovitel předat Objednateli harmonogram, který musí obsahovat informace: a) Datum zahájení prací, Dobu pro dokončení Díla a každé jeho Sekce (je-li nějaká), Dobu pro uvedení do provozu Díla a každé jeho Sekce (je-li nějaká) a Postupné závazné milníky podle Pod-článku 7.5 [Postupné závazné milníky], b) pořadí, v kterém Zhotovitel zamýšlí Dílo vykonat včetně práce každého ze jmenovaných Podzhotovitelů,

Název článku Smluvních podmínek	Číslo článku Smluvních podmínek	Příslušné údaje
		<p>c) všechny činnosti do 3. stupně členění (tzn. montážní činnosti, montážní části prvků, díly [např. montáž vrat, vjezdová vrata, zámek vrat, atd.]), a to s logickými vazbami a znázorněním nejdřívějšího a nejpozdějšího možného data zahájení a ukončení každé z činností, s uvedením časových rezerv (jsou-li nějaké), a se znázorněním kritické cesty (případně kritických cest),</p> <p>d) časový plán zpracování projektové dokumentace Zhotovitele (je-li nějaká) a provádění prací s vyznačením Podzhotovitelů,</p> <p>e) odhad plateb, o nichž Zhotovitel očekává, že budou splatné v každém měsíci až do doby vydání Potvrzení o převzetí,</p> <p>g) průvodní zprávu obsahující:</p> <p>(i) stručný popis postupů, které Zhotovitel zamýšlí použít,</p> <p>(ii) odhad počtu personálu a vybavení Zhotovitele na staveništi v každé z hlavních etap a</p> <p>(iii) Zhotovitelův návrh překonání vlivu jakýchkoli zpoždění na postup prací na Díle.</p>
Postupné závazné milníky	7.5	<p>Věcný milník:</p> <p>Realizační dokumentace: 4 týdny</p> <p>Stání Praha 1 – typ A3 pro 2 plavidla – kompletní funkční stání včetně dokladů pro vydání osvědčení plovoucího zařízení: 16 týdnů</p> <p>Stání Praha 2 - typ B1 pro 3 plavidla – kompletní funkční stání včetně dokladů pro vydání osvědčení plovoucího zařízení: 24 týdnů</p> <p>Stání Nymburk 1 – typ A1 pro 2 plavidla – kompletní funkční stání včetně dokladů pro vydání osvědčení plovoucího zařízení: 16 týdnů</p> <p>Stání Nymburk 2 – typ A2 pro 2 plavidla – kompletní funkční stání včetně dokladů pro vydání osvědčení plovoucího zařízení: 24 týdnů</p> <p>Doba pro dokončení: 24 týdnů</p>

Název článku Smluvních podmínek	Číslo článku Smluvních podmínek	Příslušné údaje
		Doba pro uvedení díla do provozu: jednotlivé sekce definované výše
Zkušební provoz	7.7	<p>Předpokládaný rozsah Zkušebního provozu: nepředpokládá se</p> <p>Rozsah součinnosti Zhotovitele s provedením Zkušebního provozu poskytnuté Objednateli: není požadována</p>
Ověření funkčnosti díla nebo sekce	7.8	<p>Bude provedeno v rozsahu:</p> <ul style="list-style-type: none"> - Předložení technické dokumentace, schéma zapojení elektrického rozvodu, návodu na údržbu, 6 ks klíčů ke dveřím, 2 ks dálkových ovladačů ke každým vratům otevírající daná vrata - Předložení technické prohlídky plovoucího zařízení - Odzkoušení: <ul style="list-style-type: none"> i. Nezanoření plováků při zatížení ii. Dálkového elektrického otevírání vjezdových vrat a jejich uzamykatelnost iii. Funkčnosti osvětlení a zásuvek a silového napájení v rozvaděči slaboproudém. iv. Funkčnosti elektrického záložního systému napájení v. Funkčnosti zdvihacího zařízení <p>Ověření funkčnosti Díla nebo Sekce bude provedeno před vydáním Potvrzení o převzetí Díla nebo Sekce a tato činnost je součástí Díla</p>
Oprávnění k Variaci	10.1	Postup při Variacích je součástí této Přílohy
Cenová soustava	10.2	OTSKP
Smluvní cena a oceňování díla	11.1	Smluvní cena je paušální obnos Přijaté smluvní částky.
Měsíční vyúčtování	11.2	podle Harmonogramu plateb uvedeném v příloze (c) Harmonogram plateb Smlouvy

Název článku Smluvních podmínek	Číslo článku Smluvních podmínek	Příslušné údaje
Průběžné platby	11.3	a) je v prodlení s udržováním v platnosti Záruky podle Pod-článku 4.4 (Zajištění splnění smlouvy), 30 % průběžné platby
	11.3	b) nepředloží na základě pokynu Objednatele ve stanoveném termínu aktualizovaný Harmonogram podle Pod-článku 7.2 (Harmonogram), 30 % průběžné platby
	11.3	c) nepředloží nebo neudrží v platnosti pojistné smlouvy podle Článku 14 (Pojištění), 30 % průběžné platby
Měna	11.7	koruna česká
Zálohová platba	11.9	<p>Pod-článek 11.9 je odstraněn a nahrazen následujícím zněním:</p> <p>„Zálohovou platbu je možné poskytnout ve výši maximálně 40 % Přijaté smluvní částky jako jednorázovou zálohovou platbu při zahájení prací.</p> <p>Objednatel poskytne zálohovou platbu jako bezúročnou půjčku na mobilizaci za podmínky, že Zhotovitel předloží (i) Zajištění splnění smlouvy v souladu s Pod-článkem 4.4 [Zajištění splnění smlouvy] a (ii) záruku za zálohu v částkách a měnách rovnajících se zálohové platbě. Tato záruka musí být vydána právnickou osobou z členského státu EU a musí mít formu vzoru, který je součástí zadávací dokumentace.</p> <p>Zhotovitel musí zajistit, že záruka bude platná a vymahatelná do vrácení zálohové platby, ale její částka může být postupně snižována o částku vrácenou Zhotovitelem tak, jak je uvedeno v Potvrzeních platby. Jestliže podmínky záruky specifikují uplynutí doby její platnosti a zálohová platba nebyla vrácena do 28 dne před datem uplynutí doby platnosti, musí Zhotovitel prodloužit platnost záruky až do vrácení zálohové platby.</p> <p>Pokud a dokud Objednatel neobdrží tuto záruku, tento Pod-článek se nepoužije.</p>

Název článku Smluvních podmínek	Číslo článku Smluvních podmínek	Příslušné údaje
		<p>Zálohová platba musí být vrácena formou odpočtu částky potvrzené v Potvrzeních průběžné platby, která budou následovat po vydání Potvrzení průběžné platby, v němž součet všech potvrzených průběžných plateb (mimo zálohovou platbu) překročí padesát procent (50 %) Přijaté smluvní částky bez Podmíněných obnosů. Tyto odpočty uplatní Zhotovitel v plné výši ve všech následujících měsíčních vyúčtováních a Potvrzeních průběžné platby v souladu s ustanovením Pod-článku 11.2 a 11.3 tak a v takovém rozsahu, dokud zálohová platba poskytnutá podle tohoto Pod-článku 11.9 nebude vrácena. Celková hodnota zálohové platby musí být splacena nejpozději před vydáním Potvrzení o převzetí Díla.</p> <p>Jestliže zálohová platba nebyla splacena před vydáním Potvrzení o převzetí Díla nebo před odstoupením podle Článku 12 [Neplnění] nebo Pod-článku 13.2 [Vyšší moc] (podle okolností), celkový zůstatek, který v té době zbývá, se stává okamžitě splatným Zhotovitelem Objednateli.</p> <p>Objednatel musí Zhotoviteli zaplatit splátku zálohové platby do lhůty 30 dnů běžící od vyžádání zálohové platby Zhotovitelem nebo po obdržení dokumentů v souladu s Pod-článkem 4.4 [Zajištění splnění smlouvy] a Pod-článkem 11.9 [Zálohová platba] podle toho, co se stane později.“</p>
Výzisky	11.10	<p>Při provádění díla nedojde k žádnému vyzískání materiálu. Veškerá stávající plovoucí zařízení nejsou v majetku Objednatele a jejich odstranění bude učiněno před zpřístupněním staveniště pro Zhotovitele prostředky třetí strany. Žádné demontáže nejsou předmětem plnění.</p>
Povinnost Zhotovitele zaplatit smluvní pokutu	12.5 a)	<p>Zhotovitel nedodrží kteroukoli povinnost stanovenou mu v souladu s Pod-článkem 1.7 (Sociální odpovědnost):</p> <p>0,10 % Přijaté smluvní částky Kč za každý jednotlivý případ porušení</p>

Název článku Smluvních podmínek	Číslo článku Smluvních podmínek	Příslušné údaje
	12.5 b)	<p>Zhotovitel nedodrží kteroukoliv povinnost vyplývající z Pod-článku 4.1.2 Pod-článku 4.1 (Obecné povinnosti):</p> <p>0,50 % Přijaté smluvní částky Kč za každý jednotlivý případ porušení</p>
	12.5 c)	<p>Zhotovitel nedodrží povinnost vyplývající z Pod-článku 4.1.3 Pod-článku 4.1 (Obecné povinnosti):</p> <p>0,25 % Přijaté smluvní částky Kč za každý jednotlivý případ porušení</p>
	12.5 d)	<p>Zhotovitel nedodrží lhůty (a další časová určení) stanovené jemu v rozhodnutí příslušného veřejnoprávního orgánu podle pod-odstavce 4.1.8 Pod-článku 4.1 (Obecné povinnosti);</p> <p>0,01 % Přijaté smluvní částky, nejméně však 30.000 Kč za každý případ porušení</p>
	12.5 e)	<p>Zhotovitel poruší povinnost podle Pod-článku 4.3 (Subdodávky)</p> <p>0,25 % Přijaté smluvní částky Kč za každý jednotlivý případ porušení</p>
	12.5 f)	<p>Zhotovitel bude v přímém střetu zájmů nebo odmítne bez závažného důvodu dohodu na opatření k vyřešení nepřímého střetu zájmů podle Pod-článku 4.10 (Střet zájmů) nebo takovou dohodu neplní:</p> <p>0,25 % Přijaté smluvní částky Kč za každý jednotlivý případ porušení</p>
	12.5 g)	<p>Zhotovitel nedodrží Doba pro dokončení podle Článku 7 (Doba pro dokončení);</p> <p>0,05 % Přijaté smluvní částky Kč za každý započatý den prodloužení Zhotovitele s dokončením Díla v Době pro dokončení</p>
	12.5 h)	<p>Zhotovitel nesplní postupný závazný milník podle Pod-článku 7.5 (Postupné závazné milníky) uvedený v Příloze;</p> <p>0,05 % Přijaté smluvní částky Kč za každý započatý</p>

Název článku Smluvních podmínek	Číslo článku Smluvních podmínek	Příslušné údaje
		den prodlení
	12.5 i)	Zhotovitel nedodrží Dobu pro uvedení do provozu podle Pod-článku 7.6 (Předčasné užívání); 0,1 % Přijaté smluvní částky Kč za každý započatý den prodlení Zhotovitele s dokončením prací v rozsahu nezbytném pro uvedení Díla nebo Sekce do provozu
	12.5 j)	Zhotovitel neodstraní vadu nebo poškození do data oznámeného Objednatelem podle Pod-článku 9.1. 0,01 % Přijaté smluvní částky Kč za každý započatý den prodlení
	12.5 k)	Zhotovitel nepředloží harmonogram v souladu s ustanovením Pod-článku 7.2 [Harmonogram]. 0,1 % Přijaté smluvní částky Kč za každý započatý den prodlení
		Zhotovitel neuzavře pojistnou smlouvu pro kterékoliv pojištění dle Pod-článku 14.1 (Rozsah krytí), nezajistí platnost kteréhokoli z těchto pojištění po celou Dobu pro dokončení nebo nepředloží doklad o uzavření takového pojištění na výzvu Objednatele dle Pod-článku 14.2 (Obecné požadavky na pojištění): 0,02 % předpokládané hodnoty zakázky Kč za každý započatý den prodlení
Maximální celková výše smluvních pokut	12.5	30 % Přijaté smluvní částky (bez DPH)
Obecné požadavky na pojištění	14.2.	Maximální výše spoluúčasti pro jednu pojistnou událost ve výši 100 000 Kč, vyjma rizika povodně/záplavy, pro které nesmí být spoluúčast vyšší než 10% z Přijaté smluvní částky.
	14.2	Parametry pro pojištění Díla a vybavení Zhotovitele: - rozšířené pojištění škod během Záruční doby po dobu min. 24 měsíců - pojištění okolního majetku

Název článku Smluvních podmínek	Číslo článku Smluvních podmínek	Příslušné údaje
		- pojištěnými dle této pojistné smlouvy budou Objednatel, Zhotovitel a Podzhotovitelé smluvně vázání na Díle
	14.2	Pojištění odpovědnosti Minimální limit 1,5 mil. Kč na jednu pojistnou událost a všechny pojistné události v úhrnu
Způsob rozhodování sporů	15	Použije se varianta B: Rozhodování před obecným soudem

Datum: 02.05.2022

Ing. Jan Slaiš

Vedoucí oblasti 6
Metrostav DIZ s.r.o.

PŘÍLOHA K NABÍDCE

- POSTUP PŘI VARIACÍCH -

- (1) Tento dokument, jako součást Přílohy, závazně doplňuje obecný postup Stran při *Variacích*, tj. změnách Díla nařízených nebo schválených jako Variace podle Článku 10 Smluvních podmínek; v návaznosti na obecnou právní úpravu definovanou zákonem č. 134/2016 Sb., o zadávání veřejných zakázek, ve znění pozdějších předpisů a v návaznosti na vnitro-organizační předpisy Objednatele.
- (2) Pro účely administrace se *Variací* rozumí Změna, tj. jakákoli změna Díla sjednaného na základě původního zadávacího řízení veřejné zakázky. *Variací* není měření skutečně provedeného množství plnění nebo Smluvní kompenzační nárok (Claim).
- (3) V případě, že *Variace* zahrnuje změnu množství nebo kvality plnění, budou parametry změny závazku definovány ve Změnovém listu, potvrzeném (podepsaném) Stranami.
- (4) Pokud vznesl Objednatel na Zhotovitele požadavek na předložení návrhu variace s uvedením přiměřené lhůty, ve které má být návrh předložen, předloží Zhotovitel návrh variace Objednateli ve formě Změnového listu včetně příloh (vzory jsou součástí Smlouvy) a dalších dokladů nezbytných pro řádné zdůvodnění, popis, dokladování a ocenění Variace.
- (5) Předložený návrh Objednatel se Zhotovitelem projedná a výsledky jednání zaznamená do Zápisu o projednání ocenění soupisu prací a ceny realizovaného objektu/provozního souboru, kterého se *Variace* týká.
- (6) Objednatel vydá Zhotoviteli pokyn k provedení *Variace* v rozsahu dle Změnového listu neprodleně po potvrzení (podpisu) Změnového listu všemi oprávněnými osobami viz vzor přiložený vzor. Objednatel nemůže Zhotoviteli pokyn k provedení *Variace* před potvrzením (podpisem) Změnového listu vydat s výjimkou uvedenou v bodě (7). Pokyn ke změně dle Pod-článku 10.1 Smluvních podmínek bude vydán až po nabytí účinnosti Změnového listu.
- (7) Objednatel může vydat pokyn k provedení *Variace* před potvrzením (podpisem) Změnového listu v případě, kdy by byl zásadně narušen postup prací a v důsledku toho by hrozilo přerušení prací, anebo vznik škody. Zásadním narušením postupu prací dle předchozí věty není prodloužení Zhotovitele s předložením návrhu variace dle Pod-článku 10.5 Smluvních podmínek.
- (8) Jiné výjimky nad rámec předchozích ustanovení může z důvodů hodných zvláštního zřetele schválit oprávněná osoba objednatele.
- (9) Do doby potvrzení (podpisu) Změnového listu (v případě změny dle Pod-článku 10.1 až po nabytí účinnosti Změnového listu) nemohou být práce obsažené v tomto Změnovém listu zahrnuty do Vyúčtování (fakturace). Pokud Vyúčtování (fakturace) bude takové práce obsahovat, nebude Objednatel k Vyúčtování (fakturaci) přihlížet a Vyúčtování (fakturu) vrátí Zhotoviteli k přepracování.

Změnový list (součást Přílohy k nabídce)

Název a evidenční číslo Díla: Název realizovaného objektu/provozního souboru (SO/PS):	Číslo SO/PS / číslo Změny SO/PS:	Pořadové číslo ZBV: ?.
Strany smlouvy o dílo na realizaci výše uvedeného Díla uzavřené dne [doplňte!!!] (dále jen Smlouva): Objednatel: Ředitelství vodních cest ČR se sídlem nábreží L. Svobody 1222/12, 110 15 Praha 1 Zhotovitel: [doplňte]		

Přílohy Změnového listu: Rozpis ocenění změn položek	<table style="width: 100%; border-collapse: collapse;"> <tr> <td style="width: 10%; text-align: center;">Paré č.</td> <td style="width: 90%;">Příjemce</td> </tr> <tr> <td style="text-align: center;">1</td> <td>Objednatel (Správce díla jako zástupce Objednatele) (v elektronické verzi Intranet ŘVC ČR)</td> </tr> <tr> <td style="text-align: center;">2</td> <td>Zhotovitel</td> </tr> <tr> <td style="text-align: center;">3</td> <td>Projektant</td> </tr> <tr> <td style="text-align: center;">4</td> <td>Supervize</td> </tr> <tr> <td colspan="2" style="text-align: center; color: green;">[doplňte dle potřeby]</td> </tr> </table>	Paré č.	Příjemce	1	Objednatel (Správce díla jako zástupce Objednatele) (v elektronické verzi Intranet ŘVC ČR)	2	Zhotovitel	3	Projektant	4	Supervize	[doplňte dle potřeby]	
Paré č.	Příjemce												
1	Objednatel (Správce díla jako zástupce Objednatele) (v elektronické verzi Intranet ŘVC ČR)												
2	Zhotovitel												
3	Projektant												
4	Supervize												
[doplňte dle potřeby]													

Iniciátor změny: [doplňte - buď Zhotovitel nebo Objednatel]

Popis Změny:

Údaje v Kč bez DPH:

Cena navrhovaných Změn záporných	Cena navrhovaných Změn kladných	Cena navrhovaných Změn záporných a Změn kladných celkem
		0,00
Časový vliv na termín dokončení / uvedení do provozu		

Charakter změny
(nehodící škrtněte)

A	B	C	D	E	
----------	----------	----------	----------	----------	--

Popis a zdůvodnění nepředvídatelnosti, nemožnosti oddělení dodatečných plnění od původní zakázky a nezbytnost změny pro dokončení předmětu původní zakázky:

ZMĚNA SMLOUVY NENÍ PODSTATNOU ZMĚNOU TJ. SPADÁ POD JEDEEN Z BODŮ A-E

(nevztahuje se na ní odstavec 3 článku 40 Směrnice č.S-11/2016 o oběhu smluv a o zadávání veřejných zakázek Ředitelství vodních cest ČR) Verze 1.0

Při postupu podle bodu C a D nesmí celkový cenový nárůst související se změnami při odečtení stavebních prací, služeb nebo dodávek, které nebyly s ohledem na tyto změny realizovány, přesáhnout 30 % původní hodnoty závazku.

A. Nejde o podstatnou změnu závazku, neboť změna: (1) by neumožnila účast jiných dodavatelů ani nemohla ovlivnit výběr dodavatele v původním řízení; (2) nemění ekonomickou rovnováhu ve prospěch dodavatele; (3) nevede k významnému rozšíření předmětu. Tato změna nemá vliv na výši ceny plnění a předmětem změny je:

B. Nejde o podstatnou změnu závazku, neboť finanční limit změny (a souhrn všech předpokládaných změn smlouvy) nepřevyší 15 % původní hodnoty veřejné zakázky na stavební práce nebo 10 % u ostatních zakázek.

C. Nejde o podstatnou změnu závazku, neboť dodatečné plnění od dodavatele původní veřejné zakázky jsou nezbytné a změna v osobě dodavatele:

a) není možná z ekonomických nebo technických důvodů

b) by zadavateli způsobila značné obtíže nebo výrazné zvýšení nákladů

c) hodnota dodatečných stavebních prací / služeb / dodávek nepřekročí 50 % původní hodnoty závazku

D. Nejde o podstatnou změnu závazku, neboť:

a) potřeba změny vznikla v důsledku okolností, které zadavatel jednající s náležitou péčí nemohl předvídat -

b) nemění celkovou povahu zakázky

c) hodnota dodatečných stavebních prací, služeb nebo dodávek (tj. víceprací) nepřekročí 50 % původní hodnoty závazku

E. Za podstatnou změnu závazku se nepovažuje záměna jedné nebo více položek soupisu plnění za předpokladu, že:

a) nové položky soupisu plnění představují srovnatelný druh materiálu nebo prací ve vztahu k nahrazovaným položkám -

b) cena materiálu nebo prací podle nových položek soupisu plnění je ve vztahu k nahrazovaným položkám stejná nebo nižší -

c) materiál nebo práce podle nových položek soupisu plnění jsou ve vztahu k nahrazovaným položkám kvalitativně stejné nebo vyšší

d) zadavatel vyhotoví o každé jednotlivé záměně přehled obsahující nové položky soupisu plnění s vymezením položek v původním soupisu plnění, které jsou takto nahrazovány, spolu s podrobným a srozumitelným odůvodněním srovnatelnosti materiálu nebo prací a stejné nebo vyšší kvality

**Podpis vyjadřuje
souhlas se Změnou:**

Projektant (autorský dozor)	jméno	datum	Podpis
Vyjádření:			
Garant smlouvy objednatele	jméno	datum	Podpis
Supervize	jméno	datum	Podpis
Zástupce Objednatele (Správce díla)	jméno	datum	Podpis
Vyjádření:			

vedoucí oddělení vnitřní správy, správce rozpočtu:	jméno	datum	Podpis
Statutární orgán – ředitel	jméno	datum	Podpis
Zhotovitel	jméno	datum	Podpis
			Číslo paré:

b) Dopis o přijetí nabídky

Dodavatel veřejné zakázky na stavebně - montážní práce „**Modernizace ochranných stání služebních plavidel Praha a Nymburk**“



ROZHODNUTÍ A OZNÁMENÍ O VÝBĚRU DODAVATELE

dle ust. § 122 a 123 zákona č. 134/2016 Sb., o zadávání veřejných zakázek, v účinném znění (dále jen "ZZVZ")

Identifikační údaje zadavatele

Název zadavatele	Česká republika – Ředitelství vodních cest ČR
IČO	679 81 801
Adresa sídla	nábř. L. Svobody 1222/12, 110 15 Praha 1
Osoba oprávněná zastupovat zadavatele	Ing. Lubomír Fojtů, ředitel

Identifikační údaje zakázky

Název veřejné zakázky	Modernizace ochranných stání služebních plavidel Praha a Nymburk
Evidenční číslo zakázky ve VVZ	Z2022-010942
Druh veřejné zakázky a zadávacího řízení	Otevřené zadávací řízení na nadlimitní veřejnou zakázku na dodávky
Režim veřejné zakázky	Nadlimitní

Zadavatel výše uvedené veřejné zakázky tímto **rozhoduje o výběru dodavatele**

Metrostav DIZ s.r.o.

IČO: 25021915

se sídlem Koželužská 2450/4, Libeň, 180 00 Praha 8

Zadavatel tímto v souladu s ust. § 123 ZZVZ tuto skutečnost oznamuje všem účastníkům zadávacího řízení na výše uvedenou část veřejné zakázky.

S ohledem na skutečnost, že v tomto zadávacím řízení byla podána pouze jedna nabídka, a to nabídka vybraného dodavatele, neprováděl zadavatel hodnocení nabídek, a tudíž nevyhotovil zprávu o hodnocení nabídek.

Vybraný dodavatel zároveň splnil všechny podmínky účasti v zadávacím řízení.

S ohledem na tyto skutečnosti zadavatel dle ust. § 122 odst. 2 ZZVZ rozhodl o výběru výše uvedeného dodavatele.

Poučení:

Proti rozhodnutí o výběru dodavatele lze podat námitky podle ustanovení § 241 odst. 1 a 2 písm. a) ZZVZ. Námitky musí být zadavateli doručeny nejpozději do 15 dnů ode dne doručení oznámení o výběru dodavatele. Zadavatel nesmí před uplynutím lhůty pro podání námitek proti rozhodnutí o výběru dodavatele uzavřít smlouvu s dodavatelem, jehož nabídka byla vybrána podle ust. § 122 ZZVZ.

V Praze

Česká republika – Ředitelství vodních cest ČR
Ing. Lubomír Fojtů
ředitel

c) Harmonogram plateb

Dodavatel veřejné zakázky na stavebně - montážní práce „**Modernizace ochranných stání služebních plavidel Praha a Nymburk**“

Modernizace ochranných stání služebních plavidel Praha a Nymburk



Harmonogram plateb

Položka č.	Název milníku platby	Podmínky pro splnění milníku platby	Hodnota [%]	Podmínka pro výši platby	cena Sekce [Kč]	hodnota platby [Kč]
1	2	3	4	5	7	7
	Sekce Stání Praha 1 – typ A3 pro 2 plavidla			Max. z celkové Přijaté smluvní ceny	8 749 138,75	
1	Založena konstrukce stání	- schválena realizační dokumentace - zhotoveny plováky v dílnách - dodáno do dílny 90 % materiálu nosné konstrukce ocelového rámu a zastřešení	25%	ceny Sekce		2 187 284,69
2	Zhotovena konstrukce stání	- konstrukce v dílnách připravena pro zahájení převozu na lokalitu a montáž - kompletní nosná konstrukce ocelového rámu a zastřešení včetně povrchové ochrany - dodáno do dílny 80 % materiálu zastřešení - dodána sekční vrata do dílny	40%	ceny Sekce		3 499 655,50
3	Dokončena instalace stání	- dokončena kompletní instalace na místě, včetně všech specializací - předloženy veškeré potřebné technické prohlídky plovoucího zařízení - absolvovány zkoušky bez vad bránících užívání - umožněno užívání stání	30%	ceny Sekce		2 624 741,63
4	Odstraněny vady a nedodělky	- odstranění veškerých vad a nedodělků	5%	ceny Sekce		437 456,94

Sekce Stání Praha 2 – typ B1 pro 3 plavidla				Max. z celkové Přijaté smluvní ceny	10 207 328,55	
1	Založena konstrukce stání	- schválena realizační dokumentace - zhotoveny plováky v dílnách - dodáno do dílny 90 % materiálu nosné konstrukce ocelového rámu a zastřešení	25%	ceny Sekce		2 551 832,14
2	Zhotovena konstrukce stání	- konstrukce v dílnách připravena pro zahájení převozu na lokalitu a montáž - kompletní nosná konstrukce ocelového rámu a zastřešení včetně povrchové ochrany - dodáno do dílny 80 % materiálu zastřešení - dodána sekční vrata do dílny	40%	ceny Sekce		4 082 931,42
3	Dokončena instalace stání	- dokončena kompletní instalace na místě, včetně všech specializací - předloženy veškeré potřebné technické prohlídky plovacího zařízení - absolvovány zkoušky bez vad bránících užívání - umožněno užívání stání	30%	ceny Sekce		3 062 198,57
4	Odstraněny vady a nedodělky	- odstranění veškerých vad a nedodělků	5%	ceny Sekce		510 366,43

Sekce Stání Nymburk 1 – typ A1 pro 2 plavidla				Max. z celkové Přijaté smluvní ceny	8 749 138,75	
1	Založena konstrukce stání	- schválena realizační dokumentace - zhotoveny plováky v dílnách - dodáno do dílny 90 % materiálu nosné konstrukce ocelového rámu a zastřešení	25%	ceny Sekce		2 187 284,69
2	Zhotovena konstrukce stání	- konstrukce v dílnách připravena pro zahájení převozu na lokalitu a montáž - kompletní nosná konstrukce ocelového rámu a zastřešení včetně povrchové ochrany - dodáno do dílny 80 % materiálu zastřešení - dodána sekční vrata do dílny	40%	ceny Sekce		3 499 655,50
3	Dokončena instalace stání	- dokončena kompletní instalace na místě, včetně všech specializací - předloženy veškeré potřebné technické prohlídky plovacího zařízení - absolvovány zkoušky bez vad bránících užívání - umožněno užívání stání	30%	ceny Sekce		2 624 741,63
4	Odstraněny vady a nedodělky	- odstranění veškerých vad a nedodělků	5%	ceny Sekce		437 456,94

Sekce Stání Nymburk 2 – typ A2 pro 2 plavidla				Max. z celkové Přijaté smluvní ceny	8 749 138,75	
1	Založena konstrukce stání	- schválena realizační dokumentace - zhotoveny plováky v dílnách - dodáno do dílny 90 % materiálu nosné konstrukce ocelového rámu a zastřešení	25%	ceny Sekce		2 187 284,69
2	Zhotovena konstrukce stání	- konstrukce v dílnách připravena pro zahájení převozu na lokalitu a montáž - kompletní nosná konstrukce ocelového rámu a zastřešení včetně povrchové ochrany - dodáno do dílny 80 % materiálu zastřešení - dodána sekční vrata do dílny	40%	ceny Sekce		3 499 655,50
3	Dokončena instalace stání	- dokončena kompletní instalace na místě, včetně všech specializací - předloženy veškeré potřebné technické prohlídky plovacího zařízení - absolvovány zkoušky bez vad bránících užívání - umožněno užívání stání	30%	ceny Sekce		2 624 741,63
4	Odstraněny vady a nedodělky	- odstranění veškerých vad a nedodělků	5%	ceny Sekce		437 456,94
					36 454 744,80	36 454 744,80

f) Požadavky objednatele

Dodavatel veřejné zakázky na stavebně - montážní práce „**Modernizace ochranných stání služebních plavidel Praha a Nymburk**“

Technická specifikace

Obecná specifikace:

Stávající ochranné stání služebních plavidel bylo realizováno v roce 2015 a je tvořené podélným plovoucím molem o šířce 1,25 m a o užitné délce 24 m v Nymburce a 45 m v Praze. Mola jsou svisle vedená dalbami, přenášejícími veškeré vodorovné síly od mol. Jednotlivá mola mají pochozí plochu z ocelových pororoštů a betonové plováky. Obě plovoucí mola jsou vybudována jako chráněné místo pro plavidla a plovoucí zařízení vyvázaná k molu i za největších povodní a za ledových jevů.

Nové stání bude realizováno jako kryté a trvale vyvázané ke stávajícímu plovoucímu molu a bude tak umožňovat ochranu plavidel ve stání pro výšku hladiny povodně Q100 v Nymburce, extrémní povodně v Praze v roce 2002 a za ledových jevů

Půdorys stání, představující jedno samostatně plující a funkční plovoucí zařízení, je obdélníkového tvaru a plovoucí zařízení bude sloužit pro stání podle typu 2 – 3 služebních plavidel v Nymburce (typ A1 + A2) a v Praze (typ A3 + B1). Celkový počet krytých míst pro plavidla tak bude 4 v Nymburce a 5 v Praze.

Na lokalitě se bude kompletovat vždy pouze jedno stání, které bude uvedeno do provozu a teprve poté začne kompletace dalšího stání. Pro vlastní kompletaci bude lokalita k dispozici pro každé stání v délce 30 dní, kdy v Praze bude jako první zprovozněno stání pro 2 plavidla. Bude tvořeno prvky, které budou umožňovat montáž a demontáž přímo na lokalitě. Pro případ údržby a oprav bude mimořádně bez speciálních prostředků možné plovoucí stání odvázat a pomocí remorkéru přeplavit do jiné polohy.

Stavba stání musí být provedena v souladu s platnými předpisy tak, aby plovoucí stání obdrželo osvědčení plovoucího zařízení. Protokol z technické prohlídky provedené pověřenou organizací k jejich provádění včetně všech zařízení v plném rozsahu nezbytném pro vydání osvědčení plovoucího zařízení předá zhotovitel objednateli současně s předáním díla a je nutnou součástí předávaných dokladů. Zhotovitel poskytne nezbytnou součinnost objednateli pro vydání osvědčení plovoucího zařízení a předání díla je dokončeno vydáním osvědčení plovoucího zařízení plavebním úřadem.

Záruka na ocelové konstrukce včetně opláštění a povrchových nátěrů a plováků je požadována 10 let, na ostatní části 3 roky.

Rozměry stání pro dvě plavidla:

Typ A1:

Šířka místa pro stání plavidla: 3,5 + 3,5 m

Délka místa pro stání plavidla: 10,8 m

Max. délka plovacího zařízení (ve směru osy stojících plavidel) včetně plováků a ochozu: 13,8 m

Max. šířka plovacího zařízení (kolmo na osu stojících plavidel) včetně plováků: 13,2 m

Min podjezdná výška vrat 5,5 m (výška plavidla s radarem)

Min. světlá výška prostoru stání: 6,5 m

Max. ponor plovacího zařízení: 1,3 m

Typ A2:

Šířka místa pro stání plavidla: 4 + 3 m

Délka místa pro stání plavidla: 10,8 m

Max. délka plovacího zařízení (ve směru osy stojících plavidel) včetně plováků a ochozu: 13,8 m

Max. šířka plovacího zařízení (kolmo na osu stojících plavidel) včetně plováků: 13,2 m

Min podjezdná výška vrat 5,5 m (výška plavidla s radarem)

Min. světlá výška prostoru stání: 6,5 m

Max. ponor plovacího zařízení: 1,3 m

Typ A3:

Šířka místa pro stání plavidla: 4 + 4 m

Délka místa pro stání plavidla: 10,8 m

Max. délka plovacího zařízení (ve směru osy stojících plavidel) včetně plováků a ochozu: 13,8 m

Max. šířka plovacího zařízení (kolmo na osu stojících plavidel) včetně plováků: 14,5 m

Min podjezdná výška vrat 5,5 m (výška plavidla s radarem)

Min. světlá výška prostoru stání: 6,5 m

Max. ponor plovacího zařízení: 1,3 m

Rozměry stání pro tři plavidla:

Typ B1:

Šířka místa pro stání plavidla: 3,5 + 4 + 3,5 m

Délka místa pro stání plavidla: 10,8 m

Max. délka plovacího zařízení (ve směru osy stojících plavidel) včetně plováků a ochozu: 13,8 m

Max. šířka plovacího zařízení (kolmo na osu stojících plavidel) včetně plováků: 19,5 m

Min. podjezdná výška vrat 5,5 m (výška plavidla s radarem)

Min. světlá výška prostoru stání: 6,5 m

Max. ponor plovacího zařízení: 1,3 m

Základní konstrukce stání:

Základní konstrukce stání je tvořena železobetonovými plováky s výplní z extrudovaného polystyrenu, které jsou umístěny v liniích rovnoběžných se směrem vplouvání, resp. osami stojících plavidel. Plováky jsou umístěny jak pod bočními stěnami stání, tak také rozdělují jednotlivá místa pro plavidla. Maximální šířka plováků nepřesáhne 2,4 m. Celková konstrukce plováků musí být řešena tak, aby v případě zamrznutí nemuselo docházet k jejich provozní údržbě. Případné otvory mezi plováky musí být ochráněny proti vniknutí plávi tak, aby linie plováků tvořila nornou stěnu. Celková výška nad hladinou bez dalšího zatížení bude odpovídat tomu, aby pochozí plocha uvnitř stání byla na úrovni pochozí plochy stávajícího plovacího mola. Na každém plováku bude ocelový rám nebo ocelové kotevní prvky, který zajistí uchycení jednotlivých plováků na konstrukci nástavby. Veškeré ocelové konstrukce budou s antikorozní úpravou žárovým pozinkováním dle ČSN EN ISO 1461 a Technických kvalitativních podmínek staveb ŘVC ČR - Protikorozní ochrana ocelových konstrukcí (TKP

ŘVC

<http://www.rvccr.cz/public/files/userfiles/Technicko%20kvalitativn%C3%AD%20podm%C3%ADnky/tkp-protikorozni-ochrana-ocelovych-konstrukci.pdf>.)

Kolem celého obvodu stání, s výjimkou prostoru vjezdových vrat, musí být vnější ochoz se zábradlím ve výšce 1,1 m umožňující projití 1 osoby - volná šíře min. 0,9 m. Šíře vnějšího ochozu před vstupními dveřmi do stání musí umožňovat otevření dveří směrem ven, jeho šíře musí být proto v tomto místě alespoň 1,1 m. Vnější ochoz v prostoru navazujícím na vjezdová vrata bude šíře 0,5 m a v místě vjezdu bude po

obou stranách umístěn 1 pár gumových naváděcích rolen (koleček) pro bezpečné zajetí plavidla do jednotlivých stání. Uvnitř stání bude vnitřní ochoz o průběžné volné šíři min. 1,0 m umožňující manipulaci s plavidlem a umístění veškerého vybavení viz kapitola „Další vybavení každého stání“. Veškeré ochozy budou mít podlahu tvořenou kovovými pororošty s protiskluzovou úpravou. Na vnějším ochozu v místě přiléhajícím ke stávajícímu molu bude osazen přechodový plech uchycený k ochozu krytého stání.

Ochoz bude kromě zatížení od pohybu osob umožňovat přepravu břemen do hmotnosti 100 kg. Celkový návrh musí splňovat posouzení plovatelnosti a stability i pro podmínku přítomnosti 12 osob hmotnosti jedné osoby 100 kg ve stání s jejich soustředěním u výstupních dveří na ploše 5 m², nebo při vyzdvižení plavidla s přítomností 5 osob hmotnosti jedné osoby 100 kg Betonové plováky se při těchto stavech zatížení nezanoří pod hladinu a bude umožněn bezpečný nástup a výstup na stávající plovoucí molo podél daleb.

Boční stěny ochozů (vnitřních i vnějších) a plováků musí být opatřeny oděrkami, a to jak svislými, tak podélnými, aby nedošlo k zachycení člunu o konstrukci stání při změnách ponoru člunu nebo stání. Na vnějších površích budou oděrky vhodným způsobem zabezpečeny (upraveny) tak, aby nedošlo k poškození trupu člunu při vyvazování.

Komplex stání musí být vybaven na straně proti proudu ochranou proti splávi pohybujeícím se na vodním toku.

Nástavba:

Kostru pláště tvoří nosné rámové prvky v počtu dle návrhu zhotovitele, nejméně však přední a zadní rám a přiměřený počet vzpěr. Tyto nosné prvky musí zaručit dostatečnou tuhost konstrukce stání i při nerovnoměrném zatížení od vyvěšeného plavidla. Celá konstrukce musí být tvořena profily s antikorozií úpravou žárovým pozinkováním dle ČSN EN ISO 1461 a TKP ŘVC, může být plnostěnná či příhradová. Spojení těchto prvků musí být provedeno rozebíratelným (šroubovým) spojem prostřednictvím výztužných distančních trubek.

Vlastní opláštění obvodových stěn stání musí být provedeno ocelovým plechem opatřeným antikorozií úpravou žárovým pozinkováním dle ČSN EN ISO 1461 (je přípustný i hliníkový plech s vhodnou povrchovou úpravou) sahajícím až pod střechu tak, aby bylo zamezeno vletávání ptactva do stání. Stěny musí být vybaveny světlíky

pro průchod denního světla do stání. Konstrukce opláštění bude připravena pro osazení evidenčního čísla garáže, kulatého znaku Policie ČR a nápisů Policie z boků, zepředu, zezadu (celkem 4 ks). Velikost písma označení nejméně 20 cm.

Na vjezdové straně budou do každého stání plastová plná sekční vrata uzavírající celou šíři stání včetně ochozů. Vrata budou zajíždět do montážních drážek v ochozu (nebudou tvarována podle ochozů). Vrata budou zajíždět pod střechu a v zavřeném stavu budou končit 5 cm nad hladinou (pro zatěžovací stav bez osob a vyvěšených plavidel) v celé šíři stání a budou vybaveny normou zástěnou. Vjezdová vrata musí být uzamykatelná a opatřena elektrickým dálkovým ovládním a manuálním ovládním vrat, pro případ poruchy nebo výpadku elektrického proudu. Na opačné čelní stěně směrem ke břehu budou vstupní uzamykatelné dveře pro vstup osob. Šířka dveří minimálně 0,90 m. Zadní stěna bude sahat 5 cm nad hladinu (pro zatěžovací stav bez osob a vyvěšených plavidel) a bude vybavena normou zástěnou.

Střecha bude vybavena hromosvody dle příslušných ČSN. Střecha musí být tvořena svařenými vazníky, které jsou připevněny k obvodovým stěnám stání. K vazníkům jsou dále připevněny nosiče střešní krytiny. Jako střešní krytina se požaduje vlnitý nebo trapézový plech s antikorozi úpravou žárovým pozinkováním ČSN EN ISO 1461 (je přípustný i hliníkový plech s vhodnou povrchovou úpravou).

Úvazná zařízení:

V rozích stání musí být instalováno vázací zařízení umožňující, aby obě sousední plovoucí zařízení stání na vývazišti svými delšími stranami (boky) přiléhala k sobě. Toto vázací zařízení musí také umožnit přepravu stání po vodě na jiné vývaziště. Zároveň musí být stání vyvázané na stávající plovoucí molo podél daleb vývaziště. Stání bude osazeno jistícím zařízením plovoucího zařízení (2x vrátek) v místě trvalého vývaziště.

Ke konstrukci vnitřního ochozu stání musí být po obou stranách instalován dostatečný počet nerezových úvazů (min. 3 po stranách + 1 vpředu u každého místa stání) umožňujících bezpečné vyvazování stojícího plavidla. Na vnějším ochozu stání budou na instalovány další 3 nerezové úvazy pro vyvazání plavidla vně stání. Vnější část konstrukce musí být vybavena pro možnost připojení dalších plovoucích zařízení, jako je molo či lávka.

Zdvihací zařízení pro plavidla

V každé lokalitě bude v rámci jednoho stání instalováno zdvižné zařízení pro plavidla, které bude umístěno v nejširším místě pro stání (tj. jedno zdvižné zařízení v Praze a jedno v Nymburce). Střešní nosná konstrukce musí být dimenzována s dostatečnou pevností a tuhostí tak, aby bylo možné v každém celku bezpečně vyzvednout jedno plavidlo nad vodní hladinu, přičemž zároveň budou ostatní místa pro stání plavidel užívána pro běžný provoz. Zařízení bude instalováno v konstrukci krytého stání a bude přenášet veškeré zatížení od zvedaného plavidla do konstrukce krytého stání. Vyzvednutím se rozumí zdvižení nejnižší části člunu vysokého 5,5 m min. 1 m nad vodní hladinu pro pravidelnou kontrolu dnové části a pohonného zařízení plavidla. Budou zde instalována 4 zdvihací synchronizovaná elektrická zařízení s celkovou nosností minimálně 10 tun. Plovoucí zařízení, musí obsahovat stavitelné lože (podle tvaru trupu), na které bude možné vyzdvížené plavidlo usadit a montážní lávku k provádění údržby zdviženého člunu v celé délce trupu. Toto zdvihací zařízení musí být konstruováno tak, aby jej bylo možné obsluhovat pomocí 2 osob, a to včetně přenášení jednotlivých částí.

Elektroinstalace:

U stání se požaduje osvětlení nad vstupními dveřmi do stání osvětlovacím tělesem na 230V/50 Hz a světlení vnitřních prostor stání. Obrysy stání budou označeny pozičními světly dle vyhlášky č. 223/2015 Sb. Uvnitř stání budou instalovány silové zásuvky:

- 4 ks zásuvek na 230V s proudovým chráničem do 2kW
 - o 1x v čelní stěně u elektrické rozvodné skříně,
 - o 1x u ponku,
 - o 1x na každé boční stěně plovoucího stání (pro připojení elektrického čeridla).
- na bočních stěnách další 2 zásuvky na 230V/16A
- na bočních stěnách pro každé plavidlo 1 ks zásuvky na 230V/16A pro dobíjení palubních baterií a spotřeby služebních plavidel při stání (trvalá spotřeba cca 3 kW).

Dále je požadován záložní zdroj el. proudu (elektro centrála) o výkonu 8 kW pro každé plovoucí zařízení, která bude v případě odstávky el. energie, automaticky bez zásahu obsluhy zabezpečovat dodávku pro systémy zabezpečující provoz plovoucího zařízení (vytápění služebních plavidel v zimním období, elektronické zabezpečovací zařízení,

kamerový systém, vnější osvětlení plovoucího zařízení, čeridla). Elektrocentrála musí generovat čistou sinusoidu vhodnou pro elektroniku v nabíječkách akumulátorů a systémech plavidel.

Kromě výše uvedené silové elektroinstalace bude provedena připravenost pro následné osazení kamer a elektronické zabezpečovacího zařízení dle přiložené specifikace. Rozvody a rozvaděče pro toto zařízení včetně napájení NN jsou součástí dodávky.

Rozvaděč slaboproudý a technologie popis:

V rámci dodávky bude instalován rozvaděč s prostorovou připraveností pro následnou montáž mimo plnění této smlouvy následujícího zařízení:

- řídicí jednotka ASSET 801
- linkový modul ASSET 16.20 s reléovým modulem ASSET OUT4
- rádiový modem RipEX-400SF
- souprava kabelů RipEX
- switch CCTV 4xPoE (8xPoE) DAHUA PFS3110-8ET-96
- zdroj PWR-533
- zdroj 48V Mean Well MDR-100-48 pro PoE switch
- koaxiální přepěťová ochrana SALTEK ZX-0,44 N50 F/L
- bezúdržbový akumulátor 1 x 12V / 42 Ah

Zařízení bude umístěno ve skříňovém rozvaděči o rozměrech 800x600x300 (VxŠxH) v krytí IP66, nákres viz. příloha.č.1

Napěťová soustava: 1 NPE ~ 50 Hz, 230V / TN-S.

Kabelové trasy

Uvnitř objektu, podél spojnice obvodové stěny a střechy, instalovat kabelový žlab pro vedení kabelů a do kabelových tras budou uloženy kabely dle specifikace viz příloha. K odbočení tras použít vodotěsné elektroinstalační krabice ABOX 025 AB-L nebo obdobného typu IP65 o rozměrech 80x80x52

- a. Silové kabely: CYKY-J 3x1,5
- b. Datové kabely: FTP Cat 5e (datová sběrnice RS485) a UTP Cat.5e (koncové prvky EZS a CCTV), CYSY 2X2,5 (napájení modulů sběrnice RS485), CYSY 2x1,5 (napájení zámku dveří)

Venkovní montážní krabice

V rozích objektu na straně vchodových dveří budou umístěny poblíž stožárů ve výšce spojnice stěny a střechy instalační krabice ve kterých budou ukončeny kabely typu KOPOS 7216 C P16 nebo obdobného provedení.

Pro hlavní přípojné místo datové sítě bude instalován venkovní zamykatelný nástěnný rozvaděč o rozměrech 250x310x154 (VxŠxH) s uchycením na stožár viz příloha č.2
Kabelová trasa mezi montážními krabicemi viz. Specifikace materiálu a kabelových tras je v příloze.

Stožáry a objímky

V rozích objektu z vnější strany instalovat uchycení pro stožár v podobě nerezové trubky o průměru 48,3/2 mm a délce přesahující okraj střechy maximálně o 1 m. Součástí dodávky budou tři stožáry. Umístění stožárů bude variabilní dle konkrétní lokality.

Vybavení každého stání:

- 6ks fendrů (odrazníků) včetně lan,
- 6ks lan s kompenzátory pohybu plavidla,
- 1x kovový pracovní ponk se zásuvkou (uzamykatelný), o rozměrech min. 60 x 120 cm obsahující 1 ks stranových klíčů velikostí od 8 do 24 mm, 1 ks gola sada velikostí od 8 do 24 mm, 1 ks sada šroubováků, 1 ks kombinované kleště, 1 ks sika kleště, 1 ks štípací kleště, 1 ks přenosná svítilna, 1 ks měřič kapacity akumulátoru, 1 ks zámečnické kladivo,
- 2x kovová šatní skříň o rozměrech 60 x 60 x 180 cm (H x V x Š),
- 1x kovová skříň se závěsným systémem na náradí o rozměrech 40 x 60 x 120 cm (H x V x Š),
- plechová nepropustná vana na uskladnění ropných produktů o rozměrech 60 x 50 x 120 cm (H x V x Š),
- 2 ks bidlo háček s držákem minimální délka 3 m včetně upevnění na stěnu stání,
- 3ks záchranný kruh s lanem včetně upevnění na stěnu stání,
- 2 ks hasicí přístroj včetně upevnění na stěnu stání,
- 2 ks el. čeřidla pevně instalovaného v plovoucím zařízení, proti zamrznutí vodní hladiny ve stání,
- 1 ks odsávačka nádních vod.

Pro každé stání bude dodáno:

- technická dokumentace včetně generálního plánu plovacího zařízení a nákresu
 - půdorys vnitřní
 - z boku
 - zepředu i zezadu
- schéma zapojení elektrického rozvodu,
- návod na údržbu,
- 6 ks klíčů ke dveřím,
- 2 ks dálkových ovladačů ke každým vratům otevírající daná vrata.

Při převzetí stání se požaduje odzkoušení:

- Nezanoření plováků při zatížení
- Dálkového elektrického otevírání vjezdových vrat a jejich uzamykatelnost
- Funkčnosti osvětlení a zásuvek a silového napájení v rozvaděči slaboproudém.
- Funkčnosti elektrického záložního systému napájení
- Funkčnosti zdvihadího zařízení

h) Formuláře a ostatní dokumenty, datový nosič

Dodavatel veřejné zakázky na stavebně - montážní práce „**Modernizace ochranných stání služebních plavidel Praha a Nymburk**“

- Formulář seznam poddodavatelů a jiných osob
- Publicita

Obsah datového nosiče

- Celá část d) Smluvní podmínky obecné pro stavby menšího rozsahu jsou uloženy na přiloženém datovém nosiči
- Celá část e) Smluvní podmínky zvláštní pro stavby menšího rozsahu jsou uloženy na přiloženém datovém nosiči
- Celá část g) Výkresy jsou uloženy na přiloženém datovém nosiči
- Celá část h) Formuláře a ostatní dokumenty jsou uloženy na přiloženém datovém nosiči

FORMULÁŘ 2.3.2
SEZNAM PODDODAVATELŮ A JINÝCH OSOB

Společnost Metrostav DIZ s.r.o.,

se sídlem: Koželužská 2450/4, 180 00 Praha 8- Libeň,

IČO: 25021915,

zapsaná v obchodním rejstříku vedeném Městským soudem v Praze, oddíl C, vložka 93177,

jakožto dodavatel veřejné zakázky na dodávky práce „**Modernizace ochranných stání služebních plavidel Praha a Nymburk**“, ev. č. dle Věstníku veřejných zakázek Z2022-010942 (dále jen „dodavatel“),

I)

v souladu s požadavky § 105 odst. 1 zákona č. 134/2016 Sb., o zadávání veřejných zakázek, ve znění pozdějších předpisů, níže předkládá seznam poddodavatelů, pokud jsou dodavateli známi včetně uvedení, kterou část bude každý z poddodavatelů plnit

Obchodní firma nebo název nebo jméno a příjmení poddodavatele	IČO (pokud bylo přiděleno) a sídlo poddodavatele	Část veřejné zakázky, kterou bude poddodavatel plnit
LABSKÁ, strojní a stavební společnost s.r.o.	45538093	Výroba a montáž plovoucího zařízení

II)

v souladu s požadavky § 83 odst. 1 zákona č. 134/2016 Sb., o zadávání veřejných zakázek, ve znění pozdějších předpisů, níže předkládá seznam jiných osob, jejichž prostřednictvím prokazuje kvalifikaci a u nichž doložil písemný závazek jiné osoby k poskytnutí plnění určeného k plnění veřejné zakázky nebo k poskytnutí věcí nebo práv, s nimiž bude dodavatel oprávněn disponovat v rámci plnění veřejné zakázky, a to alespoň v rozsahu, v jakém jiná osoba prokázala kvalifikaci za dodavatele.

Osoby, jejichž prostřednictvím dodavatel prokazoval kvalifikaci ve veřejné zakázce, je dodavatel povinen využívat při plnění dle Smlouvy uzavřené s vybraným dodavatelem, a to po celou dobu jejího trvání a lze je vyměnit pouze s předchozím písemným souhlasem zadavatele, který může být dán výlučně za předpokladu, že tyto osoby budou nahrazeny osobami splňujícími kvalifikaci požadovanou ve veřejné zakázce a případně naplňujícími kritéria hodnocení nejméně ve stejném rozsahu jako nahrazované osoby. Zadavatel bezdůvodně neodmítne udělení souhlasu. Dodavatel je povinen poskytnout součinnost k tomu, aby byl zadavatel schopen identifikovat osoby poskytující plnění na jeho straně.

Obchodní firma nebo název nebo jméno a příjmení poddodavatele	IČO (pokud bylo přiděleno) a sídlo poddodavatele	Část veřejné zakázky, kterou bude poddodavatel plnit
LABSKÁ, strojní a stavební společnost s.r.o.	45538093	Výroba a montáž plovoucího zařízení

V Praze dne 27. 6. 2022

Ing. Pavel Chyba

Garant nabídky

Metrostav DIZ s.r.o.

PUBLICITA

Modernizace ochranných stání služebních plavidel Praha a Nymburk

Publicita obsahuje zásady pro používání grafických symbolů, publikování informací apod., které budou ZHOTOVITELEM dodržovány po celou dobu plnění SMLOUVY.

PŘEDPISY PRO PUBLICITU

ZHOTOVITEL je povinen zabezpečit v rámci plnění smluvního vztahu na vlastní náklady osazení povinných prostředků publicity na STAVENIŠTI, zrealizovat slavnostní zahájení a ukončení projektu a zajistit další propagační materiály a akce k projektu dle článku III. Publicity. Po dobu časově neomezenou smluvním vztahem je ZHOTOVITEL dále povinen dodržovat obecná pravidla publicity.

I. OBECNÁ PRAVIDLA PUBLICITY

1. Používání grafických symbolů (log)

Symbol SFDI

Symbol Státního fondu dopravní infrastruktury je třeba používat výhradně v oficiální formě distribuované SFDI na internetových stránkách www.sfdi.cz.

Veškeré materiály obsahující symbol SFDI budou před zahájením výroby předloženy ke schválení OBJEDNATELI, který v odůvodněných případech zajistí jejich odsouhlasení příslušnými osobami SFDI.

Symbol MD

Symbol Ministerstva dopravy je třeba používat výhradně v oficiální formě distribuované MD na internetových stránkách www.mdcz.cz.

Veškeré materiály obsahující symbol Ministerstva dopravy budou před zahájením výroby předloženy ke schválení OBJEDNATELI, který v odůvodněných případech zajistí jejich odsouhlasení příslušnými osobami Ministerstva dopravy.

Symbol Ředitelství vodních cest České republiky

Symbol Ředitelství vodních cest České republiky je třeba používat výhradně v oficiální formě distribuované OBJEDNATELEM a definované v Grafickém manuálu OBJEDNATELE.

Veškeré materiály obsahující symbol Ředitelství vodních cest České republiky budou před zahájením výroby předloženy OBJEDNATELI ke schválení.

2. Publikování informací o projektu

ZHOTOVITEL se zavazuje předkládat OBJEDNATELI ke schválení veškeré tiskové zprávy a informační a propagační materiály vztahující se k PŘEDMĚTU DÍLA před jejich vydáním, přičemž OBJEDNATEL si vyhrazuje právo zakázat jejich vydání.

ZHOTOVITEL je povinen předem informovat OBJEDNATELE o veškerých aktivitách vůči veřejnosti, které se týkají PŘEDMĚTU DÍLA (článcích, konferencích, seminářích, veletrzích, výstavách, soutěžích apod.) a požádat ho o jejich schválení v dostatečném předstihu, přičemž OBJEDNATEL si vyhrazuje právo zakázat aktivitu.

ZHOTOVITEL se zavazuje dodržovat tato pravidla:

Ve veškerých tištěných i elektronicky předávaných výstupech a informačních a propagačních materiálech vztahujících se k předmětu plnění uvádět následující specifikace:

- přesný název akce
- investorem akce je Ministerstvo dopravy a Ředitelství vodních cest České republiky
- akce je financována z prostředků Státního fondu dopravní infrastruktury

- měsíc, rok dokončení

Při publikování stručné informace o projektu, jejímž autorem je ZHOTOVITEL nebo třetí osoba ve smluvním vztahu se ZHOTOVITELEM, je ZHOTOVITEL povinen výše uvedené specifikace k akci uvést formou úmyslně nesnižující její přehlednost a postřehnutelnost pro čtenáře.

Při poskytování informací o projektu třetím stranám v souladu s ustanoveními SMLOUVY O DÍLO je ZHOTOVITEL povinen výše uvedené specifikace této straně sdělit.

U účelových publikací, letáčků, plakátů a jiných propagačních materiálů úzce se vztahujících k předmětné akci ZHOTOVITEL uvádí na titulní straně veškeré výše jmenované specifikace včetně grafických symbolů (loga) Ministerstva dopravy, Ředitelství vodních cest ČR a SFDI ve srovnatelných velikostech a v provedeních/formách dle článku I. odst. 1. Publicity. Povinnosti uvádět grafické symboly a texty/slogany může být ZHOTOVITEL písemně zproštěn OBJEDNATELEM, pokud není jejich uvedení technicky proveditelné (např. u drobných propagačních materiálů).

Při informačních akcích pro veřejnost (konferencích, seminářích, veletrzích, výstavách, soutěžích) souvisejících s prováděním projektu musí organizátor v jednacích sálech zřetelně umístit grafické symboly Ministerstva dopravy, Ředitelství vodních cest České republiky a SFDI. Pro dokumenty předávané veřejnosti v rámci těchto akcí platí výše uvedená pravidla.

3. Splnění požadavků dle bodu 1. Používání grafických symbolů (log):

- weby a sociální sítě
 - loga na stejném místě na všech stránkách
 - ideálně jako součást rámce stránky, který se užívá na celém webu/sekci
 - u sociálních sítí na úvodní (vstupní) obrazovce
- tištěné materiály určené pro veřejnost (vč. novinářů, odborníků atd.)
 - loga v pravém spodním rohu přední nebo zadní strany obálky
 - na bílém pozadí (s výjimkou umístění na celoplošné fotografii)
- reporty a interní dokumenty projektu
 - loga na přední straně obálky
- elektronické prezentace (PowerPoint atd.)
 - loga na prvním nebo posledním slidu nebo v zápatí každého
- CD a DVD
 - loga na obalu krabičky nebo na etiketě disku
- videa, animace, film
 - loga na úvodním nebo závěrečném záběru
- veřejně přístupné práce – v průběhu prací
 - billboard umístěný v místě prací obsahující loga vizuálně rovnocenná, první v pořadí vždy logo Ministerstva dopravy, všechna loga uvedená v bodu 1. ve stejné výšce, resp. výše, než loga ostatních subjektů
- veřejně přístupné práce – po dokončení
 - pamětní deska obsahující loga vizuálně rovnocenná, první v pořadí vždy logo Ministerstva dopravy, všechna loga uvedená v bodu 1. ve stejné výšce, resp. výše, než loga ostatních subjektů

4. **Zodpovědná osoba za oblast publicity**

ZHOTOVITEL se zavazuje k datu spuštění projektu ustanovit kontaktní osobu pro oblast publicity, která bude zodpovědná za plnění Publicity a zajistí komunikaci mezi ZHOTOVITELEM a OBJEDNATELEM v oblasti publicity.

ZHOTOVITELEM určená zodpovědná osoba se bude nejméně 1x měsíčně účastnit kontrolního dne publicity, na kterém OBJEDNATELI představí plnění závazků plynoucích z Publicity, zejména pak fotodokumentace, video záznamů a komunikace k DÍLU vedené k médiím ze strany ZHOTOVITELE.

II. **ZÁKLADNÍ PROSTŘEDKY PUBLICITY**

1. **Velkoplošné reklamní panely na STAVENIŠTI – NEPOUŽIJE SE**

2. **Pamětní deska**

ZHOTOVITEL je povinen na dokončeném objektu v lokalitách Praha a Nymburk osadit 1 pamětní desku (tj. celkem 2 pamětní desky) odpovídající níže uvedeným požadavkům na místě dobře viditelném většině uživatelů infrastruktury. Jedná se převážně o polohy při hlavních přístupech na objekt. Při osazování pamětní desky bude dbáno na její čitelnost osobami nacházejícími se na běžně přístupných komunikačních koridorech stavby, aniž by bylo nutné vynaložit zvláštní úsilí pro její přečtení. Přesná poloha bude před instalací stanovena OBJEDNATELEM a bude o tom proveden písemný zápis.

Pamětní desku ZHOTOVITEL osazuje nejpozději do 3 měsíců od předání dokončené stavby včetně odstraněných vad a nedodělků.

Osazení pamětní desky dokladuje ZHOTOVITEL fotografiemi s časovým razítkem, které neprodleně předá OBJEDNATELI.

Velikost pamětní desky musí odpovídat rozsahu akce a požadavkům na čitelnost uvedených informací. Minimální rozměry jsou 0,60 x 0,40 m. Pamětní deska bude zhotovena z trvanlivého nekorodujícího kovu. Text a grafické symboly budou vyhotoveny reliéfním způsobem s barevnou úpravou. Pamětní deska bude připevněna na zdivo nebo jiné pevné konstrukce stavby, přičemž, pokud se pamětní deska nachází na místě volně přístupném pro veřejnost, bude použité kotvení maximálně znesnadňovat demontáž jednoduchými prostředky.

Přesná podoba pamětní desky bude dána OBJEDNATELEM.

Grafický návrh pamětní desky bude před zahájením výroby předložen OBJEDNATELI k písemnému schválení.

III. **DALŠÍ PROSTŘEDKY PUBLICITY**

1. ZHOTOVITEL se zavazuje zajistit součinnost při vydání tiskové zprávy OBJEDNATELEM před zahájením instalace DÍLA na staveništi. Termín vydání tiskové zprávy bude po dohodě s OBJEDNATELEM stanoven s předstihem minimálně 14 dnů. Obsah tiskové zprávy bude předem připraven ZHOTOVITELEM a zaslán k odsouhlasení OBJEDNATELI. Součástí tiskové zprávy budou i min. 3 počítačové vizualizace zpracované ZHOTOVITELEM zobrazující budoucí podobu stání. Před rozesláním tiskové zprávy předá ZHOTOVITEL ke schválení a případnému doplnění OBJEDNATELI seznam obesílaných novinářů. Tisková zpráva musí obsahovat informace dle článku I. OBECNÁ PRAVIDLA PUBLICITY.
2. ZHOTOVITEL na vlastní náklady zajistí pravidelné zasílání fotodokumentace z průběhu výstavby v minimální frekvenci 1x za 14 dnů. Fotografie v minimální velikosti 1920x1080 budou v elektronické podobě ukládány ZHOTOVITELEM na adresu určenou OBJEDNATELEM. Po skončení stavby ZHOTOVITEL předá OBJEDNATELI ucelenou fotodokumentaci na DVD –

jednotlivé fotografie budou mít název ve tvaru RMMDD název stavby XXX (R – rok, M – měsíc, D – den, X – pořadové číslo fotografie). DVD budou označena názvem projektu a pořadovým číslem a uložena v krabičkách též označených názvem projektu a pořadovým číslem.

3. Zhotovitel se zavazuje na své náklady zajistit obsahovou náplň sekce webu www.rvccr.cz věnované Dílu. Plnění bude obsahovat:

- text o chystané stavbě – vč. popisu technologie výstavby a fotografie původního stavu
- aktualitu k zahájení stavby
- nejméně 1x měsíčně aktualizaci textu a aktualitu z průběhu stavby se zdůrazněním významných milníků Díla, vč. fotodokumentace
- text o dokončené stavbě, vč. fotografií dokončeného Díla a průběhu realizace Díla

Výstupy Zhotovitel předá Objednateli elektronickou poštou, resp. na vhodných datových nosičích nebo přes webové rozhraní. Při předání prostřednictvím webového rozhraní musí Zhotovitel data předávat ve formátu pro rozhraní aktuálně akceptovatelném. Při ostatních cestách přenosu Zhotovitel upraví formát předávaných dat (tímto ustanovením nejsou dotčené formáty dat požadované v ostatních bodech smlouvy):

- text ve formát digitálního prostého textu (velikost písma 11, font Arial)
- videa ve formátu mp4 16:9 480p
- fotografie ve formátu jpg v rozlišení 640x480

Výstupy předávané mimo webové rozhraní musí být upraveny do formátu vhodného pro zveřejnění na webu, Facebooku, Twitteru a Youtube, popř. dalších sociálních sítích.

4. ZHOTOVITEL se zavazuje uspořádat 2 slavnostní akty pro zvané hosty (cca 50 zvaných osob) v lokalitách Praha a Nymburk u příležitosti úspěšného dokončení DÍLA. Součástí akce bude i tisková konference. Termín konání slavnostního aktu k dokončení DÍLA bude po dohodě s OBJEDNATELEM stanoven s předstihem minimálně 28 dnů. Návrh charakteru celé akce bude předem odsouhlasen OBJEDNATELEM. Před konáním slavnostního aktu předá ZHOTOVITEL ke schválení OBJEDNATELI seznam hostů, seznam pozvaných novinářů, grafický návrh pozvánek a slavnostní pásky, návrh programu akce. Grafická podoba pozvánek bude dána OBJEDNATELEM.

Pro akci zajistí ZHOTOVITEL grafický návrh a zhotovení 200 ks materiálu pro veřejnost a novináře v rozsahu minimálně jednoho listu formátu A4 v oboustranném barevném provedení na lesklé křídě s min. gramáží 120 g/m². Dále zajistí grafický návrh a výrobu 2x reklamního nosiče typu roll up (rozměry cca 95 x 200 cm) obsahujícího informace o projektu a jeho cílech.

Provedení jednotlivých výrobků musí být odsouhlaseno OBJEDNATELEM před jejich výrobou.

Dále poskytne prostor pro vystoupení zástupci Ministerstva dopravy ČR (MD ČR), ŘVC ČR, SFDI, Ministerstva vnitra, Policie ČR, obce a dalších významných organizací a zajistí výrobu a umístění předepsaných symbolů MD, ŘVC ČR, SFDI a Policie ČR v prostoru, kde probíhá slavnostní akt a kde budou poskytovány rozhovory médiím.

ZHOTOVITEL zajistí odpovídající ozvučení akce a profesionální fotodokumentaci akce. Fotografie předá ihned po akci OBJEDNATELI.

5. ZHOTOVITEL na vlastní náklady zajistí profesionální fotodokumentaci zachycující stav před zahájením a po dokončení Díla vč. leteckých snímků, pro účely další reprezentace projektu. Snímky budou vyhotoveny v minimálním rozlišení 600 dpi rozměru A3. Fotografie musí být zhotoveny za ideálního počasí v předem s OBJEDNATELEM dohodnuté podobě (námět, úhel pohledu, výška záběru fotografie). Fotografie v minimálním počtu 5 ks pozemní a 5 ks letecké pro každou lokalitu Praha a Nymburk předá OBJEDNATELI v digitální podobě na nosiči DVD v termínu určeném OBJEDNATELEM dle počasí a ročního období.

DVD bude označeno názvem projektu a uloženo v krabičce též označené názvem projektu.

6. ZHOTOVITEL na vlastní náklady zajistí grafický návrh a OBJEDNATELI předá do 3 měsíců od předání a převzetí dokončeného DÍLA nebo dle dostupnosti fotografií díla (viz bod 11.) 1000 ks referenčních listů o velikosti minimálně jednoho listu formátu A4 v oboustranném barevném provedení na lesklé křídě s min. gramáží 120 g/m² a 4 ks zarámovaných referenčních listů formátu A0 v barevném provedení pro venkovní použití s životností min. 5 let ve venkovním prostředí k propagaci DÍLA a vodních cest. Z toho 2 ks ZHOTOVITEL umístí v místě přístupném veřejnosti vč. výroby nosné konstrukce (hliníkový rám, nosná konstrukce pozinkovaná).

Přesná podoba referenčních listů bude dána OBJEDNATELEM.

Před tiskem bude obsah, umístění i forma schválena OBJEDNATELEM.

7. U všech grafických výstupů dle výše uvedených bodů ZHOTOVITEL předá OBJEDNATELI na DVD tyto v souborech formátu PDF v tiskové kvalitě, v souborech ve formátu EPS a zdrojové plně editovatelné grafické soubory ve formátech CDR, resp. AI. Dále přikládá zdrojový text ve formátu DOC a zvláště všechny použité grafické materiály (fotografie, kresby, mapy, vizualizace atd.) v souborech formátu JPG nebo TIFF v tiskové kvalitě vč. písemného souhlasu s neomezeným užitím díla.

Příklady grafického provedení pamětní desky a referenčních listů formátu A4 a A0:



Ministerstvo dopravy



ŘEDITELSTVÍ
VODNÍCH
CEST
ČR



sfdi
STÁTNÍ FOND DOPRAVNÍ
INFRASTRUKTURY

DOKONČENÍ VLTAVSKÉ VODNÍ CESTY V ÚSEKU HLUBOKÁ NAD VLTAVOU - VD HNĚVKOVICE

Akce byla financována z prostředků Státního fondu dopravní infrastruktury

Investor: Ředitelství vodních cest České republiky

Generální dodavatel stavby: Sdružení Hluboká n. Vlt., VD Hněvkovice - SMP CZ - Metrostav

Celkové náklady: 535 135 801 Kč včetně DPH

Stavba byla dokončena v roce 2012



HYDRÓPROJEKT



PÖYRY



SMP CZ
společně @ VINCI



METROSTAV



Lodní zdvihadlo Slapy



Lokalita

Středočeský kraj, přehrada VD Slapy - pravý břeh, Vltava říční km 91,6

Investor

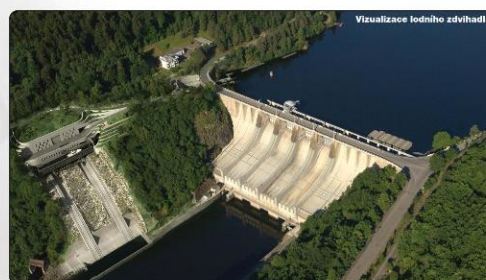
Ředitelství vodních cest ČR, Vinohradská 184, 130 52 Praha 3, www.rvccr.cz

Projektant

Pöyry Environment a.s., Botanická 56, 602 00 Brno



Současný stav



Vizualizace lodního zdvihadla

Účel projektu

Vybudování lodního zdvihadla, které umožní překonání stávajícího vodního díla Slapy. Tam bude vytvořena souvislá vodní cesta, která připojí zhruba 200 km vodních cest. Šikmé lodní zdvihadlo bude sloužit k přepravě všech plavidel (malé sportovní lodě, osobní a kajutové lodě atd.) do rozměrů 44 x 5,6 m. Spolu s lodním zdvihadlem Orlik bude vytknout významnou technickou a turistickou dominantu 240 km dlouhé vltavské vodní cesty České Budějovice - Mělník.

Základní parametry stavby v bodech

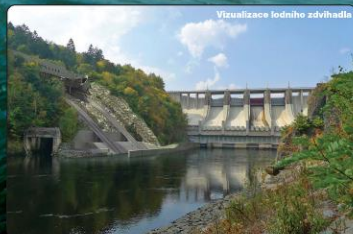
- ▣ překonávaný rozdíl hladin max. 54,6 m
- ▣ užitná délka vany lodního zdvihadla 45 m
- ▣ užitná šířka vany lodního zdvihadla 6 m
- ▣ maximální rozměry plavidla 44 x 5,6 m
- ▣ maximální ponor plavidla 2,2 m
- ▣ doba proplavení jedním směrem 55 minut

Popis projektu

- ▣ horní část lodního zdvihadla - pletební komora, výhybna a horní stanice
- ▣ šikmá kolejová dráha propojující horní a dolní stanici
- ▣ ocelová přepravní vana pro převoz lodí opatřená vraty
- ▣ dolní část lodního zdvihadla - dolní stanice a úprava pletební dráhy
- ▣ strojovna zdvihadla
- ▣ čekací stání v dolní a horní vodě
- ▣ obslužná komunikace



Vizualizace vyrovnávací pletební komory a vjezdu do výhybny v tunelu



Vizualizace lodního zdvihadla



Vizualizace vany lodního zdvihadla a strojovny

Po vodě - ekologicky, levně a v pohodě

Vydává Ředitelství vodních cest ČR, duben 2012, www.rvccr.cz



Přítomná sílka je financována z prostředků Státního fondu dopravní infrastruktury



Popis projektu

Lodní zdvihadlo je navrhováno na pravém břehu řeky Vltavy. V nádrži Slapy (v horní vodě) budou umístěna při pravém břehu na dalbách čekací stání pro malá a velká plavidla.

Horní část lodního zdvihadla tvoří objekty vyrovnávací plavební komory, lodní výhybny a vana zdvihadla v horní stanici.

Konstrukce plavební komory je navržena v pravoběžném zavázání přeřady Slapy do skahňho masivu a využívá stávající konstrukce (stavební část plavební komory) vybudované spolu s přeřadním tělesem. Účelem plavební komory je zajistit stálou hladinu vody v horní stanici lodního zdvihadla a vyrovnat tak provozní kolísání vody v přeřadní nádrži. Objekt navazujícím na plavební komoru je lodní výhybna. Dno výhybny je na stejné výškové úrovni jako dno plavební komory. Objekt výhybny propojuje plavební komoru a vanu zdvihadla v horní stanici. Výhybna je řešena jako tunelový objekt. Parametry výhybny umožní míjení plavidel plujících po a proti proudu. Tímto opatřením se zvýší přepravní kapacita lodního zdvihadla.

Horní a dolní stanici zdvihadla propojuje šikmá kolejová dráha, po které bude pojíždět vana lodního zdvihadla. Tato vana slouží k přepravě plavidla včetně přepravovaných osob. Užité rozměry vany jsou délka 45 m, šířka 6 m a hloubka 2,7 m. Osa objektu je vedena mírnou úhelníci v pravém břehu tak, aby byly minimalizovány zemní práce. Vana zdvihadla svírá s kolejovou dráhou, po které bude tažena, úhel 85,7°. Ocelová vana bude opatřena na obou stranách vraty. V dolní vodě bude loď vjíždět do vany, která sjeďe pod aktuální úroveň hladiny vody, poprouděnými vraty. V horní vodě pak protiprouděnými. Vana bude mít vyvazovací zařízení, které umožní bezpečné vyvázání plavidel i při kolísání hladiny VD Štěchovice při změnách průtoku vodní elektrárnou Slapy. Součástí vany bude únikové schodiště, které umožní v případě poruchy posádku bezpečně opustit vanu směrem na schodiště podél dráhy. Dolní část lodního zdvihadla tvoří objekty dolní stanice a úprava plavební dráhy v dolní vodě. Dolní stanice bude řešena tak, aby byla vhodně obtékána proudící vodou z elektrárny a plavební dráha nezasahovala výrazně do pravého břehu. Úprava plavební dráhy spočívá v zajištění dostatečné plavební hloubky.



Ve svahu nad objektem lodního zdvihadla je navržena strojovna. Tento objekt je zapuštěn do terénu. Pod objektem strojovny jsou dvě svislé šachty pro pohyb protizávazí vany. Ve strojovně je umístěn pohybovací mechanismus celého lodního zdvihadla. Pohybovací systém vany je lanový a využívá protizávazí pohybuji se ve svislých šachtách pod strojovnou. Lanový systém se skládá ze čtyř shodných jednotek, které jsou samostatnými a funkčně nezávislými lanovými systémy s ocelovými lany o průměru 70 mm.

Na objekt strojovny naváže obslužná komunikace, která zajistí příjezd od silnice III/1027 a umožní napojení na stávající komunikace vedoucí k pozemkům Povodí Vltavy, s.p. a obce Rabyně.



Připrava akce je financována z prostředků
Státního fondu dopravní infrastruktury

Vydává Říšského vodních cest ČR, červenec 2012, www.votc.cz



Lodní zdvihadlo Slapy



Lokalita projektu

Středočeský kraj, přehrada VD Slapy - pravý břeh, Vltava říční km 91,6

Investor

Ředitelství vodních cest ČR, Vinohradská 184, 130 52 Praha 3, www.rvccr.cz

Projektant

Pöyry Environment a.s., Botanická 56, 602 00 Brno



Současný stav



Vizuálizace lodního zdvihadla

Účel projektu

Vybudování lodního zdvihadla, které umožní překonání stávajícího vodního díla Slapy. Tím bude vytvořena souvislá vodní cesta, která připojí zdrž VD Slapy na evropskou síť vodních cest. Šikmé lodní zdvihadlo bude sloužit k přepravě všech plavidel (malé sportovní lodě, osobní, kajutové lodě atd.) do rozměrů 44 x 5,6 m. Spolu s lodním zdvihadlem Orlík bude vytvářet významnou technickou a turistickou dominantu 240 km dlouhé vltavské vodní cesty České Budějovice – Mělník.

Základní parametry stavby v bodech

- překonaný rozdíl hladin max. 54,6 m
- užitná délka vany lodního zdvihadla 45 m
- užitná šířka vany lodního zdvihadla 6 m
- maximální rozměry plavidla 44 x 5,6 m
- maximální ponor plavidla 2,2 m
- doba proplavení jedním směrem 55 minut

Historie

Vodní dílo Slapy bylo uvedeno do provozu v roce 1956. Při jeho stavbě bylo od prvních projektů vždy počítáno s vybudování plavebního zařízení, které umožní lodím přehrada překonat. Při realizaci stávající přehrady projekt předpokládal výstavbu lodního zdvihadla pro přepravu lodí o nosnosti do 300 tun. Plánováno bylo vertikální zdvihadlo v železobetonovém věžovém objektu na pravém břehu, který měl být zaústěn do obtokového tunelu. Tento záměr nebyl dokončen z důvodu časové tísne a pro velké stavební náklady. Byla pouze vybudována stavební část plavební komory na pravém břehu o šířce 6,0 m vyběhající do horní vody.

Po vodě - ekologicky, levně a v pohodě