



**Základní škola pro tělesně postižené,
Opava, Dostojevského 12**

Smlouva

o zajištění poskytování zdravotní péče

kterou uzavřely níže uvedeného dne tyto strany smlouvy:

Základní škola pro tělesně postižené, Opava, Dostojevského 12

Dostojevského 12

74601 Opava

zastoupená ředitelkou: [REDACTED]

IČO: 47813229

bankovní spojení: [REDACTED]

(dále jen ZŠ)

a

Léčebné a rehabilitační centrum s.r.o.

Englišova 526/95

746 01 Opava

zastoupené jednatelkou společnosti: [REDACTED]

IČO: 47671114

bankovní spojení: [REDACTED]

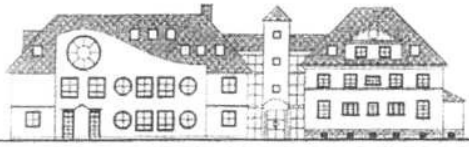
(dále jen LRC)

Tato smlouva nahrazuje plně původní znění Smlouvy o zajištění poskytování zdravotní péče ze dne 1.9. 2020, včetně všech jejích dodatků.

I.

Účel smlouvy

1. Účelem smlouvy je **zajištění optimální a pravidelné rehabilitační a ergoterapeutické péče** o žáky ZŠ v průběhu školního roku, prostřednictvím kvalifikovaných zaměstnanců LRC (konkrétně fyzioterapeutů a ergoterapeuta) s využitím místností a zařízení patřících do vlastnictví ZŠ.
2. Péče bude orientována zejména na využívání vodoléčby, elektroléčby, parafinových zábalů, cvičení na přístrojích, individuální a skupinovou léčebnou tělesnou výchovu s cílem zajišťovat ergoterapii v rozsahu nácviku sebeobsluhy, soběstačnosti, kondiční a cílené ergoterapie.
3. Všechny rehabilitační úkony bude ordinovat odborný lékař.



Základní škola pro tělesně postižené, Opava, Dostojevského 12

II.

Předmět smlouvy

1. ZŠ se zavazuje k dosažení účelu této smlouvy vymezenému v čl. I. vytvořit podmínky pro nasmlouvanou činnost LRC na pracovišti Základní školy pro tělesně postižené, Opava, Dostojevského 12 tím, že umožní LRC využívat následující prostory a zařízení ZŠ:
 - místnost rehabilitace pro individuální léčebnou tělesnou výchovu včetně vybavení,
 - místnost vodoléčby včetně vybavení,
 - rehabilitační bazén včetně vybavení,
 - šatnu včetně vybavení,
 - ergoterapeutickou dílnu včetně kufru ergoterapeutických pomůcek a dalšího ergoterapeutického vybavení,
 - pohybový sál včetně vybavení,
 - cvičnou kuchyň včetně vybavení.
2. ZŠ se dále zavazuje zajišťovat po dobu účinnosti této smlouvy běžnou údržbu všech místností a zařízení uvedených v bodě 1. tohoto článku smlouvy a hradit náklady související s provozem těchto zařízení (elektřinu, plyn, teplou a studenou vodu).
3. ZŠ se jak výše uvedeno, zavazuje zajistit u veškerého zařízení odbornou údržbu zařízení. Odborná údržba se provádí u všech zdravotnických prostředků dle § 65 odst. 3 zákona č. 268/2014 Sb. v rozsahu a četnosti stanovené výrobcem. Pokud však výrobce nestanoví četnost odborné údržby u zdravotnického prostředku, který je připojen ke zdroji elektrické energie, provádí se odborná údržba minimálně každé 2 roky. V § 65 odst. 1 a 2 zákona o zdravotnických prostředcích, se uvádí, že odbornou údržbou se rozumí **realizace pravidelných bezpečnostně technických kontrol a dalších úkonů směřujících k zachování bezpečnosti a plné funkčnosti zdravotnického prostředku.**
4. V případě inflace bude oběma smluvními stranami uzavřen písemný dodatek k této smlouvě, kterým bude upravena výše úplaty stanovená v článku III. této smlouvy.
5. LRC se zavazuje využívat místnosti uvedené v bodě 1. tohoto článku smlouvy výlučně k účelu vymezenému v článku I. smlouvy a platit ZŠ způsobem uvedeným v článku III. této smlouvy.
6. LRC se zavazuje zajistit personální obsazení pracoviště svými kvalifikovanými pracovníky rehabilitace a ergoterapie v počtu nasmlouvaném se zdravotními pojišťovnami odpovídajícímu počtu žáků a jejich postižení. Tito zaměstnanci budou

v pracovním poměru u LRC. V případě pracovní neschopnosti nebo jiných důvodů nepřítomnosti rehabilitačních pracovníků (školení, ošetřování člena rodiny apod.) bude zajištěna náhrada v rámci možností s možnou spoluprací personálu školy.

III.

Cena a platební podmínky

1. Smluvní strany se dohodly na úplatě za umožnění využívání místností a zařízení uvedených v článku II/1 této smlouvy ve výši 6.000,- Kč, slovy: šest tisíc korun měsíčně. Celková částka tedy bude ročně činit 60.000,-Kč, slovy: šedesát tisíc korun.
2. LRC se zavazuje hradit dohodnutou úplatu pololetně, tj. 24.000,- Kč, slovy : dvacet čtyři tisíc korun nejpozději do 31.12. a 36.000,- Kč , slovy: třicet šest tisíc korun nejpozději do 30.6. příslušného kalendářního roku, bankovním převodem na účet ZŠ a tato částka bude využita také pro pracoviště rehabilitace na kompenzační pomůcky, materiál ergoterapie, hipoterapie apod.
3. V případě nenadálé události (např. nouzového stavu způsobeného šířením koronaviru Covid -19), kdy je škola uzavřena a předmětné prostory a rehabilitační a ergoterapeutickou péčí tak nemohou žáci naší školy využívat, je možné se dohodnout na změně financování, případně na bezúplatném užívání.

IV.

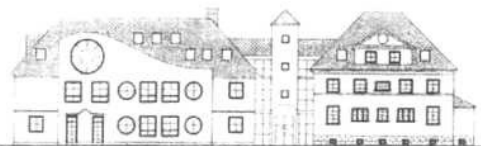
Doba trvání smlouvy

1. Tato smlouva se uzavírá od 1.9.2022 na dobu neurčitou.
2. Smlouvu lze ukončit písemnou dohodou obou smluvních stran anebo na základě výpovědi kterékoliv smluvní strany. Výpověď musí být dána písemně a musí být druhé smluvní straně doručena. Výpovědní lhůta činí 3 měsíce, počínaje prvním dnem kalendářního měsíce následujícího po doručení výpovědi a konče uplynutím posledního dne příslušného kalendářního měsíce.

V.

Další ujednání

1. Zaměstnanci LRC budou při své práci respektovat požadavky vedení ZŠ zejména ve smyslu dodržování zásad BOZ, PO, vnitřního řádu školy, provozního řádu využívaných místností.
2. Tato smlouva může být měněna a doplňována pouze formou písemného dodatku.
3. Smlouva nabývá platnosti a účinnosti dnem podpisu oběma smluvními stranami.



**Základní škola pro tělesně postižené,
Opava, Dostojevského 12**

- Za ZŠ je zmocněna k jednáním ve všech věcech týkajících se této smlouvy ředitelka školy.
4. Za LRC je zmocněna k jednání ve všech věcech týkajících se této smlouvy – jednatelka společnosti Léčebného a rehabilitačního centra s.r.o..
 5. Obě smluvní strany se dohodly, že se budou vzájemně neprodleně informovat o okolnostech, které by mohly po personální, technické, materiální stránce narušit účel této smlouvy a zavazují se ve vzájemné součinnosti hledat řešení směřující k nápravě.

VI.

Závěrečná ustanovení

1. Smluvní strany při podpisu této smlouvy prokázaly svoji právní subjektivitu takto:
 - a) Základní škola pro tělesně postižené, Opava, Dostojevského 12 registrací u MŠMT ČR v Praze č. j. 30 683/05-25 ze dne 3. 11. 2005
 - b) Léčebné rehabilitační centrum s.r.o., IČ: 4767114 společnost zapsaná v obchodním rejstříku vedeného Krajským soudem v Ostravě, oddíl C, vložka 5218
2. Tato smlouva je vyhotovena ve dvou stejnopisech, přičemž každý z nich má platnost originálu. Každá ze smluvních stran obdrží po jednom stejnopisu smlouvy.
3. Smlouva nabývá účinnosti od 1. 9. 2022.

V Opavě dne 1.9.2022



LRC

V Opavě dne 01. 09. 2022



ZŠ