

## KUPNÍ SMLOUVA

ev. č. kupujícího: 62-2-8252/2022

č. prodávajícího: 39685 – 39686

uzavřená

podle § 2079 a násl. zákona č. 89/2012 Sb., občanského zákoníku, ve znění pozdějších předpisů (dále jen „**občanský zákoník**“), na základě výsledků zadávacího řízení podle § 3 písm. b) a § 56 a násl. zákona č. 134/2016 Sb., o zadávání veřejných zakázek, ve znění pozdějších předpisů (dále jen „**smlouva**“)

### Článek I. Smluvní strany

#### Česká republika – Hasičský záchranný sbor Jihomoravského kraje

Sídlo: Zubatého 685/1, 614 00 Brno-sever  
Kontaktní adresa: Zubatého 685/1, 614 00 Brno-sever  
IČO: 70884099  
DIČ: CZ70884099, není plátce DPH  
Bankovní spojení: Česká národní banka, pobočka Brno  
Číslo účtu: 10039881/0710  
Zastoupená: plk. Ing. Jiřím Pelikánem, krajským ředitelem  
Zástupce ve věcech technických:   
E-mail:   
Datová schránka: ybiaiuv  
Telefon:   
Fax: 950 630 207

(dále jen „**kupující**“ nebo také „**HZS JmK**“)

a

#### Scania Czech Republic s.r.o.

Sídlo: Sobínská 186, 252 19 Chrášťany  
Kontaktní adresa: Sobínská 186, 252 19 Chrášťany  
IČO: 61251186  
DIČ: CZ61251186  
Její jménem jedná:   
Bankovní spojení:   
Číslo účtu:   
Kontaktní osoba:   
E-mail: zakazky.scania@scania.cz  
Telefon: 251095112  
Fax: -  
Datová schránka: 9zxzeps  
zapsaná v obchodním rejstříku vedeném Městským soudem v Praze, oddíl C, vložka 29097

(dále jen „**prodávající**“)  
(dále společně označovány jako „**smluvní strany**“).

## Článek II. Předmět smlouvy

1. Předmětem této smlouvy je dodávka **2 ks automobilového nosiče kontejnerů** (dále jen „zboží“). Podrobný popis nabízeného zboží je přílohou č. 1 této smlouvy a je její nedílnou součástí.
2. Touto smlouvou se prodávající zavazuje dodat kupujícímu za podmínek v ní sjednaných zboží, specifikované v odst. 1 tohoto článku a převést na kupujícího vlastnické právo k němu.
3. Kupující se zavazuje zboží převzít a zaplatit za ně sjednanou kupní cenu.
4. Zboží bude označeno v souladu s přílohou č. 1 této smlouvy.
5. Zboží (a veškeré jeho části) bude nové, nepoužité, nerepasované a vyrobené v roce 2021 z prvotřídních materiálů a odpovídající současným parametrům a požadavkům nejvyšší kvality.
6. Součástí dodávky zboží je i předání dokladů (čl. III. odst. 6 této smlouvy), které se ke zboží vztahují.
7. Prodávající tímto prohlašuje, že zboží nemá právní vady ve smyslu § 1920 a násl. občanského zákoníku.
8. Podkladem pro uzavření této smlouvy je nabídka prodávajícího ze dne 11. 7. 2022, která byla podána na základě zadávacího řízení zveřejněného pod číslem HSBM-4107/2022 a byla vybrána jako nejvýhodnější.

## Článek III. Doba, místo a způsob předání zboží

1. Prodávající je povinen dodat bezvadné zboží v místě plnění nejpozději **do 30. 10. 2023**.
2. Prodávající se zavazuje informovat kupujícího o termínu dodání zboží nejméně tři pracovní dny předem. Před touto dobou může prodávající dodat zboží jen po předchozím souhlasu kupujícího.
3. Místem plnění je: sídlo kupujícího.
4. Splněním dodávky se rozumí odevzdání a uvedení zboží do provozu v místě plnění, převzetí zboží oprávněnými osobami kupujícího a dodání všech dokladů nutných k jeho provozování podle právních předpisů a technických norem ČR.
5. Kupující při převzetí zboží provede kontrolu zejména:
  - značky, typu, druhu,
  - zjevných jakostních vlastností a roku výroby,
  - zda nedošlo k poškození zboží při přepravě,
  - dodaných dokladů (dokumentace).
6. Prodávající předá kupujícímu tyto doklady vztahující se ke zboží dle čl. II. této smlouvy:
  - základní technický popis, může být součástí návodu,
  - osvědčení o registraci vozidla část II (technický průkaz) se zapsanými povinnými údaji,

- návod k použití, obsluze a údržbě s ohledem na bezpečnost práce a ekologii (bude obsahovat zejména pokyny k jízdě, a obsluze účelové nástavby, provozní pokyny a pokyny k údržbě, seznam činností povoleny uživateli, pokyny k intervalům a rozsahu stanovených kontrol mezi servisními prohlídkami),
  - servisní knížka a originální servisní dokumentace,
  - seznam vybavení včetně požárního příslušenství (včetně výrobních čísel a ceny), doklady a dokumentace k provozování příslušenství a vybavení
  - kontaktní údaje servisních míst,
  - kopii certifikátu vydaného autorizovanou osobou dokladující splnění technických podmínek vyhlášky č. 35/2007 Sb., o technických podmínkách požární techniky, ve znění vyhlášky č. 53/2010 Sb., případně prohlášení o shodě s certifikátem,
  - Prohlášení dodavatele ANK, že při výrobě ANK byly dodrženy veškeré pokyny výrobce podvozku uvedené v manuálu pro nástavbáře a že byly dodrženy podmínky schválených výjimek z tohoto manuálu,,
  - záruční listy,
  - předávací protokol, nebo dodací list.
7. Prodávající předá kupujícímu všechny nezbytné doklady a dokumenty požadované právními předpisy vztahující se ke zboží dle čl. II. odst. 1 této smlouvy v českém jazyce. Přípustné jsou jen cizojazyčné doklady, dokumentace a texty (zejména návod), které budou opatřeny překladem do českého jazyka. Prodávající se zavazuje zajistit seznámení kupujícího s obsluhou zboží.
  8. O předání a převzetí zboží bude mezi prodávajícím a kupujícím sepsán předávací protokol ve čtyřech vyhotoveních. V případě zjištěných zjevných vad zboží může kupující odmítnout jeho převzetí, což řádně i s důvody potvrdí na příslušném předávacím protokolu.
  9. Prodávající umožní kupujícímu, během výroby zboží, nejméně 2 inspekční prohlídky v jeho zařízeních k ověření správného postupu realizace zboží. Kupující je povinen oznámit termín inspekční prohlídky nejméně 3 pracovní dny předem.
  10. Při dodání zboží proběhne v místě plnění provozní zkouška, jejíž provedení bude zaznamenáno v předávacím protokolu.
  11. Termín plnění se může posunout, pokud prodlení s plněním bude způsobeno karanténními nebo jinými opatřeními veřejné moci kvůli pandemii viru SARSCoV- 2 vyhlášené Světovou zdravotnickou organizací dne 11. 3. 2020 nebo podobné výjimečné události ohrožující veřejné zdraví.

#### Článek IV.

##### Kupní cena a platební podmínky

1. Kupní cena za zboží uvedené v čl. II. odst. 1 této smlouvy je stanovena dohodou smluvních stran a činí za **2 ks automobilového nosiče kontejnerů včetně požárního příslušenství**:
  - Bez DPH 11.470.000,- Kč
  - DPH 21 % 2.408.700,- Kč
  - Celkem vč. DPH 13.878.700,- Kč
  - (slovy: třináctmilionůosmsetsedmdesátosmtisícsedmsset Kč)

z toho za **1 ks automobilového nosiče kontejnerů, bez požárního příslušenství:**

- Bez DPH 5.729.100,- Kč
- DPH 21 % 1.203.111,- Kč
- Celkem vč. DPH 6.932.211,- Kč
- (slovy: šestmilionůdevěttřicetdvatisícdevětjedenáct Kč)

z toho cena za **požární příslušenství k 1 ks automobilového nosiče kontejnerů:**

- Bez DPH 5.900,- Kč
- DPH 21 % 1.239,- Kč
- Celkem vč. DPH 7.139,- Kč
- (slovy: sedmtisícstotřicetdevět Kč)

2. Tato sjednaná kupní cena je konečná a zahrnuje veškeré náklady spojené s dodávkou zboží (seznámení s obsluhou, clo, záruční a garanční prohlídky atd.). V ceně jsou zahrnuty i veškeré náklady spojené s dopravou zboží na místa plnění a případná možná rizika (inflační, cenové či měnové vlivy apod.).
3. Cena bude zaplacená na základě faktury – daňového dokladu (dále jen „**faktura**“) vystavené prodávajícím po převzetí kompletního zboží kupujícím. Faktura (daňový doklad) v českém jazyce vystavená prodávajícím musí obsahovat náležitosti stanovené právními předpisy, evidenční číslo smlouvy a dále vyčíslení zvlášť ceny služeb bez DPH, zvlášť DPH a cenu služeb včetně DPH.
4. Cena za zboží v Kč včetně DPH se stanovuje připočtením sazby DPH platné v den fakturace dle platných právních předpisů v zemi kupujícího.
5. Smluvní strany se dohodly, že platba bude provedena v českých korunách (CZK) výhradně na účet prodávajícího uvedený v čl. I. této smlouvy. Pokud prodávající nemá účet zřízený v peněžním ústavu na území České republiky, bankovní poplatky za zahraniční platbu jdou na vrub prodávajícího.
6. Prodávající je povinen přiložit k daňovému dokladu originál předávacího protokolu a položkový rozpis fakturované částky.
7. Pokud prodávající nemá účet zřízený v peněžním ústavu na území České republiky, bankovní poplatky za zahraniční platbu jdou na vrub prodávajícího.
8. Smluvní strany se dohodly na lhůtě splatnosti faktury v délce dvacetipět (25) kalendářních dnů ode dne doručení faktury kupujícím na kontaktní adresu kupujícího. Cena za dodávku se považuje za uhrazenou okamžikem odepsání fakturované ceny za dodávku z bankovního účtu kupujícího. V případě pochybností se má za to, že dnem doručení se rozumí třetí den ode dne odeslání faktury.
9. Kupující nebude poskytovat prodávajícímu jakékoliv zálohy na úhradu ceny zboží nebo jeho části a prodávající prohlašuje, že žádnou zálohovou platbu nepožaduje a požadovat nebude.
10. Kupující je oprávněn před uplynutím lhůty splatnosti faktury vrátit bez zaplacení fakturu, která neobsahuje náležitosti stanovené právními předpisy, touto smlouvou nebo budou-li tyto údaje uvedeny chybně. Prodávající je povinen podle povahy nesprávnosti fakturu opravit nebo nově vyhotovit. V takovém případě není kupující v prodlení se zaplacením ceny zboží. Okamžikem doručení náležitě doplněné či opravené faktury začne běžet nová lhůta splatnosti faktury v délce do třiceti kalendářních dnů ode dne

doručení faktury na kontaktní adresu kupujícího. V případě pochybností se má za to, že dnem doručení se rozumí třetí pracovní den ode dne odeslání faktury.

#### **Článek V.**

##### **Vlastnické právo ke zboží a nebezpečí škody na zboží**

1. Kupující nabývá vlastnické právo ke zboží okamžikem jeho převzetí od prodávajícího.
2. Nebezpečí škody na zboží přechází na kupujícího okamžikem převzetí zboží od prodávajícího.

#### **Článek VI.**

##### **Záruka a vady zboží**

1. Prodávající odpovídá za to, že dodané zboží má vlastnosti uvedené v technické dokumentaci a z hlediska bezpečnosti provozu odpovídá účinným právním předpisům ČR a technickým normám.
2. Záruční doba začíná běžet dnem převzetí zboží kupujícím. Záruční doba neběží po dobu, po kterou kupující nemůže užívat zboží pro jeho vady, za které odpovídá prodávající.
3. Záruční doba na podvozek se stanovuje na 24 měsíců bez ohledu na ujeté kilometry.
4. Záruční doba na nástavbu se stanovuje 24 měsíců.
5. Záruční doba na všechny položky vybavení včetně požárního příslušenství je 24 měsíců.
6. Veškeré vady zboží je kupující povinen uplatnit u prodávajícího bez zbytečného odkladu poté, kdy vadu zjistil. Uplatnění vady provede kupující písemným ohlášením vad, a to formou písemného oznámení o vadě nebo emailem na adresu zakazky.scania@scania.cz. Na písemné ohlášení vad je prodávající povinen odpovědět do dvou pracovních dnů ode dne doručení. Pokud tak neučiní, má se za to, že souhlasí s termínem odstranění vad uvedených v ohlášení. V případě, že kupující nesdělí při vytknutí vady či vad zboží v rámci záruční doby prodávajícímu jiný požadavek, je prodávající povinen vytkané vady ve lhůtě do 15 dnů vlastním nákladem odstranit, nedohodnou-li se smluvní strany jinak. Bude-li pro prodávajícího technicky proveditelné a nikoliv nepřiměřeně zatěžující je povinen provést odstranění vady v místě určeném kupujícím.
7. Další nároky kupujícího, plynoucí mu z titulu vad zboží z obecně závazných právních předpisů, tím nejsou dotčeny.
8. Prodávající prohlašuje, že je jediným garantem plnění této smlouvy a na jeho vrub budou řešeny veškeré záruky.
9. Veškeré náklady kupujícího související s opravou vad, na které se prokazatelně vztahuje záruka, budou hrazeny prodávajícím.

#### **Článek VII.**

##### **Záruční servis**

1. Prodávající se zavazuje zajistit záruční servisní služby na dodané zboží u kupujícího, bude-li to pro prodávajícího technicky proveditelné a nikoliv nepřiměřeně zatěžující, příp. ve výrobním závodě či v servisních organizacích se smluvním závazkem na provádění servisních prací. Prodávající ručí za kvalitu a termínový průběh servisních služeb, ať jsou poskytovány výrobním závodem nebo smluvním partnerem. Veškerá komunikace v rámci záručního servisu bude probíhat v českém jazyce.
2. Seznam organizací poskytujících servis podle této smlouvy předá prodávající při předání zboží.

3. Prodávající se zavazuje k zajištění záručního servisu zboží dle dohody přímo u kupujícího mobilní servisní službou nebo ve výrobních prostorách u prodávajícího na základě písemného, telefonického, faxového, popř. emailového oznámení kupujícího nebo oznámení učiněného datovou schránkou. Servisní skupina vyjede k odstranění vážné poruchy do 48 hodin po písemném nahlášení závady. Vážná porucha je definována jako porucha znemožňující bezpečné použití zboží. Porucha bude odstraněna nejpozději do 10 pracovních dnů od převzetí zboží k odstranění vad, nedohodnou-li se smluvní strany jinak.
4. Prodávající se zavazuje, po dobu záruky, uvedené v čl. VI. této smlouvy, provádět drobné opravy přímo u kupujícího.
5. Prodávající se zavazuje na žádost kupujícího po dobu záruky povolit autorizované osobě (nebo způsobilé fyzické osobě) určené kupujícím, provádění záručních prohlídek a po jejím skončení povolit této osobě provádění revizí a oprav zboží. Této osobě prodávající poskytne náhradní díly (v ceně obvyklé v místě prodávajícího), přičemž je oprávněn ji přiměřeně kontrolovat. Kupující se zavazuje, že autorizovaná osoba bude souhlasit s kontrolou prodávajícím. V případě, že prodávající disponuje servisním místem pro provádění servisních prací na území České republiky, může určení autorizované osoby podle tohoto bodu smlouvy kupujícím po dobu záruky písemně vyloučit. V případě, že dojde k tomuto vyloučení, jdou náklady za dopravu do a z tohoto servisního místa, na vrub prodávajícího.
6. Uznané reklamace, které nemohou být odstraněny opravou, budou řešeny výměnou vadného dílu za díl nový na náklady prodávajícího.
7. Prodávající se zavazuje dodávat kupujícímu náhradní díly na zboží po dobu 10 let ode dne ukončení výroby daného typu.
8. Prodávající opravňuje pracovníky kupujícího k provádění oprav v rozsahu dle návodu k použití.

#### **Článek VIII. Povinnost mlčenlivosti**

1. Prodávající se zavazuje zachovávat ve vztahu ke třetím osobám mlčenlivost o informacích, které při plnění této smlouvy získá od kupujícího nebo o kupujícím či jeho zaměstnancích a spolupracovnících, a nesmí je zpřístupnit bez písemného souhlasu kupujícího žádné třetí osobě ani je použít v rozporu s účelem této smlouvy, ledaže se jedná:
  - a) o informace, které jsou veřejně přístupné, nebo
  - b) o případ, kdy je zpřístupnění informace vyžadováno zákonem nebo závazným rozhodnutím oprávněného orgánu.
2. Prodávající je povinen zavázat povinností mlčenlivosti podle odstavce 1 tohoto článku všechny osoby, které se budou podílet na dodání zboží kupujícímu dle této smlouvy.
3. Za porušení povinností mlčenlivosti osobami, které se budou podílet na dodání zboží dle této smlouvy, odpovídá prodávající, jako by povinnost porušil sám.
4. Povinnost mlčenlivosti trvá i po skončení účinnosti této smlouvy, maximálně však 3 roky.
5. Veškerá komunikace mezi smluvními stranami bude probíhat prostřednictvím osob oprávněných jednat jménem smluvních stran, kontaktních osob, popř. osob jimi pověřených.

#### **Článek IX. Smluvní pokuty, odstoupení od smlouvy a výpověď smlouvy**

1. V případě nedodržení termínu dodání a předání zboží podle čl. III. odst. 1 této smlouvy ze strany prodávajícího, v případě nepřevzetí zboží ze strany kupujícího z důvodů vad zboží nebo v případě prodlení prodávajícího s odstraněním vad zboží (dle čl. VI. odst. 6 nebo čl. VII. odst. 3) je prodávající povinen uhradit kupujícímu smluvní pokutu ve výši 0,1 % z celkové ceny zboží bez DPH za každý, byť i započatý kalendářní den prodlení.
2. Jestliže prodávající poruší jakoukoli povinnost podle čl. VIII. této smlouvy a nezajistí dodávky náhradních dílů dle čl. VII. odst. 7 smlouvy, zavazuje se prodávající uhradit kupujícímu smluvní pokutu ve výši 50 000,- Kč (slovy: padesát tisíc korun českých) za každé jednotlivé porušení povinnosti.
3. Při nedodržení termínu splatnosti řádně vystavené faktury – daňového dokladu kupujícímu je prodávající oprávněn účtovat úrok z prodlení za splnění podmínky podle § 1968 občanského zákoníku ve výši podle § 1970 občanského zákoníku.
4. Smluvní pokuta a úrok z prodlení jsou splatné do čtrnácti kalendářních dnů ode dne jejich uplatnění.
5. Zaplacením smluvní pokuty a úroku z prodlení není dotčen nárok smluvních stran na náhradu škody nebo odškodnění v plné výši ani povinnost prodávajícího řádně dodat zboží.
6. Za podstatné porušení smlouvy prodávajícím, které zakládá právo kupujícího na odstoupení od této smlouvy, se považuje zejména:
  - a) prodlení prodávajícího s dodáním zboží o více než sedm kalendářních dnů,
  - b) prodlení při odstranění vad zboží ve lhůtě stanovené podle čl. VI. odst. 6 a čl. VII. odst. 3 smlouvy o více než sedm kalendářních dnů,
  - c) porušení jakékoli povinnosti prodávajícího podle čl. VIII. smlouvy,
  - d) dodání zboží, které neodpovídá specifikaci dle zadávací dokumentace a této smlouvy,
  - e) postup prodávajícího při dodání zboží v rozporu s pokyny kupujícího,
7. Kupující je dále oprávněn od smlouvy odstoupit v případě, že:
  - a) vůči majetku prodávajícího probíhá insolvenční řízení, v němž bylo vydáno rozhodnutí o úpadku, pokud to právní předpisy umožňují,
  - b) insolvenční návrh na prodávajícího byl zamítnut proto, že majetek prodávajícího nepostačuje k úhradě nákladů insolvenčního řízení,
  - c) prodávající vstoupí do likvidace,
  - d) uvedený bankovní účet v čl. 1 smlouvy není veden v registru plátců DPH,
8. Prodávající je oprávněn od smlouvy odstoupit v případě, že:
  - a) kupující bude v prodlení s úhradou svých peněžitých závazků vyplývajících ze smlouvy po dobu delší než šedesát kalendářních dnů,
  - b) pokud kupující nezajistí podmínky pro řádné předání plnění a tuto skutečnost po upozornění nenapraví ani v přiměřené lhůtě.
9. Účinky každého odstoupení od smlouvy nastávají okamžikem doručení písemného projevu vůle odstoupit od této smlouvy druhé smluvní straně. Odstoupení od smlouvy se nedotýká zejména nároku na náhradu škody, smluvní pokuty a povinnosti mlčenlivosti.
10. Kupující je oprávněn vypovědět tuto smlouvu kdykoliv s třicetidenní (30) výpovědní lhůtou, která počíná běžet prvním dnem následujícím po doručení výpovědi. V takovém

případě je prodávající povinen učinit již jen takové úkony, bez nichž by mohly být zájmy kupujícího vážně ohroženy.

## **Článek X.**

### **Ostatní ujednání**

1. Prodávající není bez předchozího písemného souhlasu kupujícího oprávněn postoupit práva a povinnosti z této smlouvy na třetí osobu.
2. Smluvní strany jsou povinny bez zbytečného odkladu oznámit změnu údajů v záhlaví smlouvy.
  - a) Kontaktní osobou kupujícího je: [REDACTED]
  - b) Kontaktní osobou prodávajícího je: [REDACTED]
3. Prodávající je povinen archivovat originální vyhotovení smlouvy včetně jejích dodatků, originály účetních dokladů a dalších dokladů vztahujících se k realizaci předmětu této smlouvy po dobu 10 let od zániku této smlouvy.
4. Prodávající je podle ustanovení § 2 písm. e) zákona č. 320/2001 Sb., o finanční kontrole ve veřejné správě a o změně některých zákonů (zákon o finanční kontrole), povinen spolupůsobit při výkonu finanční kontroly.
5. Prodávající je povinen upozornit kupujícího písemně na existující či hrozící střet zájmů bezodkladně poté, co střet zájmů vznikne nebo vyjde najevo, pokud prodávající i při vynaložení veškeré odborné péče nemohl střet zájmů zjistit před uzavřením této smlouvy.
6. Prodávající bez jakýchkoliv výhrad souhlasí se zveřejněním své identifikace a všech dalších údajů uvedených v této smlouvě včetně ceny poskytovaných služeb.

## **Článek XI.**

### **Závěrečná ustanovení**

1. Kontaktní osoby smluvních stran uvedené v čl. I. této jsou oprávněny k poskytování součinnosti dle této smlouvy.
2. Tato smlouva nabývá platnosti dnem jejího uzavření a účinnosti dnem jejího uveřejnění dle zákona č. 340/2015 Sb., o zvláštních podmínkách účinnosti některých smluv, uveřejňování těchto smluv a o registru smluv (zákon o registru smluv), ve znění pozdějších předpisů avšak s výjimkou ujednání dle tohoto odstavce, který nabývá účinnosti dnem uzavření této smlouvy. Smluvní strany se dohodly, že návrh na uveřejnění smlouvy v registru smluv podá kupující. Dále se smluvní strany dohodly, že osobní údaje lze před zveřejněním anonymizovat.
3. Vztahy touto smlouvou neupravené se řídí platným českým právním řádem zejména § 2079 a násl. občanského zákoníku a kogentními normami reglementujícími smluvní vztah a dopadající na jeho předmět.
4. V případě uzavření smlouvy ve dvojjazyčném znění je rozhodné znění v českém jazyce. Veškerá komunikace smluvních stran bude probíhat v českém jazyce.
5. Tuto smlouvu lze měnit, doplňovat či zrušit pouze dohodou smluvních stran, a to elektronickými dodatky číslovanými v zestupnou řadu; jiná ujednání jsou neplatná.
6. Smluvní strany se zavazují, že veškeré spory vzniklé v souvislosti s realizací smlouvy budou řešeny smírnou cestou – dohodou. Nedojde-li k dohodě, budou spory řešeny před příslušnými obecnými soudy.

7. Veškerá korespondence mezi smluvními stranami, včetně jejich prohlášení, je ve vztahu k této smlouvě irelevantní, není-li ve smlouvě stanoveno jinak.
8. Tato smlouva je uzavřena elektronicky dle § 211 odst. 3 zákona č. 134/2016 Sb., o zadávání veřejných zakázek, ve znění pozdějších předpisů. Smluvní strany obdrží elektronický originál uzavřené smlouvy.
9. Každá ze smluvních stran prohlašuje, že tuto smlouvu uzavírá svobodně a vážně, že považuje obsah této smlouvy za určitý a srozumitelný a že jsou jí známy veškeré skutečnosti, jež jsou pro uzavření této smlouvy rozhodující, na důkaz čehož připojují smluvní strany k této smlouvě své podpisy.
10. Smluvní strany prohlašují, že předem souhlasí, v souladu se zněním zákona č. 106/1999 Sb., o svobodném přístupu k informacím, s možným zpřístupněním, či zveřejněním všech úkonů a okolností s touto smlouvou souvisejících, ke kterému může kdykoliv v budoucnu dojít.
11. V souladu se zákonem č. 340/2015 Sb., o registru smluv, se strany dohodly, že kupující zašle tuto smlouvu správci registru smluv k uveřejnění ve lhůtě, stanovené tímto zákonem. Osobní údaje stran před odesláním budou anonymizovány v souladu se zákonem č. 110/2019 Sb., o zpracování osobních údajů.
12. Smluvní strany uzavírají tuto smlouvu v souladu se zákonem č. 110/2019 Sb., o zpracování osobních údajů a podle Nařízení Evropského parlamentu a Rady (EU) 2016/679 ze dne 27. dubna 2016 o ochraně fyzických osob v souvislosti se zpracováním osobních údajů a o volném pohybu těchto údajů a o zrušení směrnice 95/46/ES (obecné nařízení o ochraně osobních údajů).
13. Nedílnou součástí této smlouvy jsou níže uvedené přílohy.

Seznam příloh:

Příloha č. 1 – Podrobný technický popis nabízeného plnění – „FZŠ – kontejnerový nosič hm. k. S“ – 18 stran

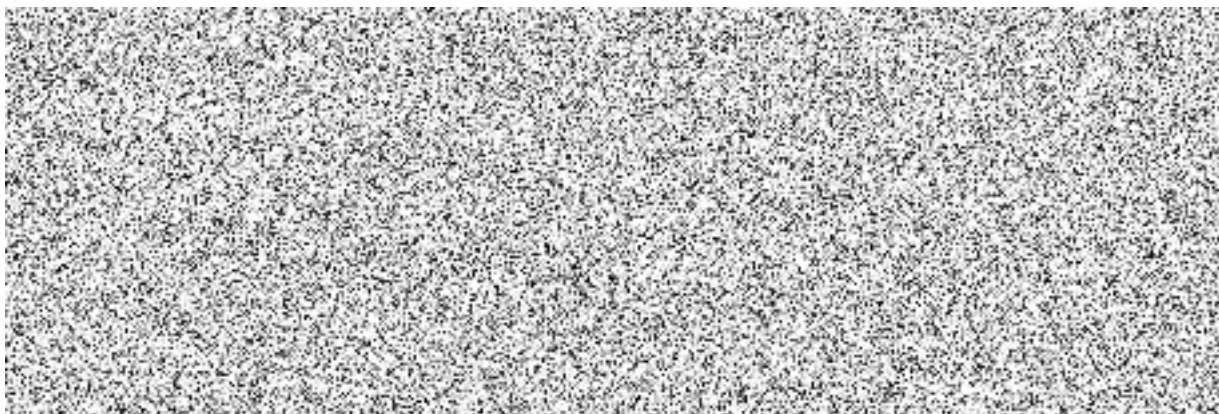
Příloha č. 2 – Seznam organizací poskytujících servis – 2 strany

Příloha č. 3 – Seznam dodaného požárního příslušenství s naceněním za 1 kus vč. i bez DPH – 1 strana

Příloha č. 4 – Plná moc pro 

Za kupujícího:

Za prodávajícího:



## Technická specifikace nabízeného vozidla dle VZ: „FZŠ – kontejnerový nosič hm. k. S“

### Nabízený požární kontejnerový nosič odpovídá požadavkům příloze č. 1 – technické podmínky ZD, uvedené níže:

1. Tyto technické podmínky vymezují požadavky pro pořízení 2 ks (dvou kusů) automobilového nosiče kontejnerů (dále jen „ANK“) třídy S, určeného pro manipulaci a přepravu požárních kontejnerů a manipulaci s břemeny pomocí hydraulického nakládacího jeřábu, a to samostatně nebo v taktickém celku s přívěsem pro přepravu požárních kontejnerů.

2. ANK splňuje požadavky:

- a) předpisů pro provoz vozidel na pozemních komunikacích v ČR, a veškeré povinné údaje k provedení a vybavení ANK včetně výjimek, které jsou uvedeny v technickém průkazu motorového vozidla (osvědčení o registraci vozidla),
- b) technické normy DIN 30 722-11 pro hákový nosič kontejnerů (dále jen „HNK“),
- c) technické normy ČSN EN 12999+A12 pro hydraulický nakládací jeřáb (dále jen „HNJ“),
- d) stanovené vyhl. č. 35/2007 Sb., o technických podmínkách požární techniky, ve znění vyhl. č. 53/2010 Sb., a vyhlášky 118/2019 Sb., a doložené kopii certifikátu vydaného pro daný typ vozidla autorizovanou osobou, případně prohlášením o shodě výrobku s certifikátem na dodaný podvozek a natahovací systém,
- e) stanovené vyhl. č. 247/2001 Sb., o organizaci a činnosti jednotek požární ochrany ve znění pozdějších předpisů,
- f) požadavky stanovené v technických podmínkách vydaných MV-GR HZS ČR pod číslem TP-ST/08A-2014,
- g) a požadavky uvedené v těchto technických podmínkách.

3. ANK splňuje požadavky stanovené vyhl. č. 35/2007 Sb., o technických podmínkách požární techniky, ve znění vyhl. č. 53/2010 Sb., a vyhlášky 118/2019 Sb., s níže uvedeným upřesněním:

3.1. K bodu 8 přílohy č. 1

a) ANK je vybaven dvěma uzavřenými uzamykatelnými, vodotěsnými úložnými prostory vyrobenými z nerezového materiálu, které slouží pro uložení požárního příslušenství, vázacích prostředků a příslušenství podvozku. Na levé straně ANK je úložný prostor o objemu nejméně 200 l a nosnosti nejméně 200 kg, a je vybaven ve spodní části prostoru výsuvnou policí s aretací ve vysunutě poloze pro uložení vázacích prostředků, ve střední části pevnou policí. Na pravé straně ANK je úložný prostor do velikosti volného prostoru o objemu nejméně 100 l, ve střední části je vybaven pevnou policí. Pro osvětlení vnitřních úložných prostor pro požární příslušenství je použito bílého neoslňujícího LED světelného zdroje. Osvětlení je umístěno na jedné straně v celé výšce tohoto prostoru, má krytí nejméně IP 67 a je snadno demontovatelné. Z důvodu mechanické odolnosti není přípustné řešení s využitím samostatných flexibilních samolepicích LED pásků. Osvětlení úložných prostor se samočinně zapne po otevření a vypne po uzavření dveří úložného prostoru.

b) V kabině osádky je ohraničený prostor doplněný upevňovacím popruhem pro uložení vybavení řidiče a spolujezdce.

3.2. K bodu 9 přílohy č. 1

ANK je vybaven zásuvkou 230 V pro dobíjení akumulátorových baterií sdruženou s přípojným místem pro doplňování tlakového vzduchu, která je kompatibilní s typem Rettbox Air 230 V. Sdružená zásuvka je napojená na systém inteligentního dobíjecího zařízení akumulátorových baterií s výkonem nejméně 18A, které zajistí po plném dobití akumulátorů jejich nepřetržitě udržovaní nabití (konzervaci), při spuštění motoru se samočinně odpojí. Umístění přípojného místa bude upřesněno při realizaci zástavby. Součástí dodávky je protikus s kabelem o délce nejméně 5 m ukončen rychlospojku pro vzduch a domovní zástrčkou 230 V. Přípojně místo bude umístěno za kabinou osádky.

3.3. K bodu 10 přílohy č. 1

Měrný výkon motoru ANK je s ohledem na předpokládané nasazení v komplikovaných terénních podmínkách a v kopcovitém prostředí nejméně 12 kW. 1000 kg-1 největší technicky přípustné hmotnosti stanovené výrobcem podvozkové části. Maximální točivý moment je nejméně 2300 Nm.

3.4. K bodu 16 přílohy č. 1

Nepožaduje se.

3.5. K bodu 20 č. 1

Kabina ANK je vybavena topením nezávislým na chodu motoru a jízdě.



### 3.6. K bodům 23 přílohy č. 1

Zvláštní výstražné zařízení (dále jen „ZVZ“) typu LED je v kombinaci modré a oranžové barvy doplněné zvukovým výstražným zařízením umožňující reprodukci mluveného slova. Světelná část ZVZ je sdružena do rampy velikosti nejméně 3/5 šířky vozidla. Rampa je osazena nejméně čtyřmi rohovými moduly a nejméně čtyřmi moduly v přímém směru. ZVZ umožňuje přepínání mezi jednotlivými barvami u všech světel umístěných na ANK. Přední část ANK je dále vybavena čtyřmi LED světly modré v kombinaci oranžové barvy. Tato doplňková světla lze v případě potřeby vypnout samostatným vypínačem z místa řidiče a aktivují se automaticky při opětovném zapnutí ZVZ. Na levé a pravé straně ve střední části ANK je umístěn nejméně 1 ks LED světla modré v kombinaci oranžové barvy. V zadní části ANK jsou umístěny nejméně dva kusy LED světel modré v kombinaci oranžové barvy. LED světla na boku a v zadní části nesmí oslňovat strojníka při pohledu do zpětných zrcátek. Ovládání všech funkcí ZVZ je integrované do originálních ovládacích prvků vozidla s vygravírovanými symboly a podsvícením. Přepínání tónů je možné i s ovládním houkačky vozidla. Přepínání tónů a dočasné vypnutí tónů je dále umístěno v dosahu místa velitele.

### 3.7. K bodům 36 přílohy č. 1

Pro barevnou úpravu karoserie ANK je použita jasně červená barva a pro zvýrazňující prvky bílá barva RAL 9003. Na obou bočních stranách kabiny osádky je v souladu s předpisem EHK 48/2008 umístěno liniové značení v barvě bílé, a to při dolním okraji a v celé délce bílého zvýrazňujícího pruhu. Výška bílého zvýrazňujícího pruhu včetně výšky liniového značení podle EHK 48 je nejvíce 350 mm. Barevné provedení HNJ je v barvě RAL 9003. Barevné provedení HNK je shodné s barevným provedením kabiny.

4. ANK splňuje požadavky stanovené v technických podmínkách vydaných MV-GŘ HZS ČR pod TP-ST/08A-2014 v níže uvedeném upřesnění:

#### 4.1. Bod 1 technických podmínek:

ANK je konstruován v těžké hmotnostní třídě S, na podvozku kategorie 1 – silniční provoz.

#### 4.2. Bod 3 technických podmínek:

ANK je vybaven kontejnerovou technologií podélně uloženého jednoramenného háku s výškou háku 1570 mm v souladu s normou dle bodu 2b těchto TP.

#### 4.3. Bod 4 technických podmínek:

ANK je konstruován pro pomalou jízdu v klidné vodě s výškou hladiny nejméně 750 mm podle TP-ST/16-2011. Pokud je ANK vybaven hlavními světly (potkávací a dálková světla), jejichž spodní část činné plochy je níže než 100 mm nad čarou brodění, potom jsou vodotěsné a ANK je vybaven dalšími hlavními světly v prostoru pod předním oknem, případně nad předním oknem kabiny osádky, které po přepnutí tvoří při brodění plnohodnotnou náhradu za hlavní světla. Hodnota brodivosti je vyznačena v zorném poli řidiče.

#### 4.4. Bod 5 technických podmínek:

a) ANK je vybaven homologovaným hydraulicky výsuvným zadním nárazníkem ovládaným z kabiny. Nárazník lze vysunout do jakékoliv úrovně vysunutí, nůžkové řešení se nepřipouští,

b) dle bodu 3.2

c) umožňuje manipulaci s tzv. aktivním kontejnerem pomocí přídavného modulu hydraulického rozvaděče s kapacitou průtoku hydraulického média nejméně 15 l.min<sup>-1</sup> při 12 MPa. Umožňuje práci při pomalé jízdě.

#### 4.5. Bod 6 technických podmínek:

a) Vnějšími zpětnými zrcátky, která jsou elektricky ovládaná a vyhřívána,

b) dle bodu 3. 1. a),

c) ANK je na zadní části kabiny osádky a na zadní části ANK vybaven nejméně dvěma LED světly (nejméně 2.500 lm) k osvětlení pracovního prostoru pro manipulaci s požárním kontejnerem. Umístění LED světel bude odsouhlaseno při realizaci,

d) Lapači nečistot na první a poslední nápravě,

e) systémem řízení trakce ASR, ABS, hydrodynamickým vícestupňovým retardérem, s ovládním v dosahu volantu a přes brzdový pedál,

f) systémem stabilizace podvozku, běžně označovaným ESP,

g) předními a zadními světly v provedení LED,

h) klimatizací s digitálním nastavením,

i) podtlakovou houkačkou a běžným klaksonem s ovládacími prvky na volantu,



- j) sluneční clonou před předním oknem a na dveřích řidiče,
  - k) airbagem řidiče,
  - l) senzorem deště,
  - m) tempomatem,
  - n) ocelovým předním nárazníkem s tažným čepem min. 30 tun,
  - o) kotoučovými brzdami,
  - p) parkovací brzdou na přední nápravě a nejméně jedné zadní nápravě
  - q) úložným prostorem za sedadly řidiče a spolujezdce přístupným z vnější strany kabiny ANK.
- 4.6. Bod 7 technických podmínek:

Dle bodu 3.7.

4.7. Bod 8 technických podmínek:

Nápis s označením dislokace jednotky je umístěn v bílém zvýrazňujícím vodorovném pruhu na obou předních dveřích kabiny osádky. V prvním řádku je text „HASIČSKÝ ZÁCHRANNÝ SBOR“, v druhém řádku je text „JIHOMORAVSKÉHO KRAJE“, ve třetím řádku je text s označením místa dislokace (*nápis dodá zadavatel*).

4.8. Bod 9 technických podmínek:

Na přední části karoserie kabiny osádky (sluneční cloně) je umístěn nápis „HASIČI“. Nápis je proveden písmeny velké abecedy shodnými s typem ARIEL TUČNĚ, v bílé barvě, výška písma je 100 až 200 mm, upřesnění umístění při realizaci.

4.9. Bod 11 technických podmínek: Kabina osádky ANK je tvořena jednou řadou sedadel pro dvě osoby. Sedadlo strojníka a spolujezdce je nastavitelné ve třech směrech s proměnou tuhostí vzduchového pérování a aretace. Sedadla jsou v komfortním provedení a jsou vybavena loketními opěrkami. ANK je vybaven podélně a výškově nastavitelným volantem. Vzdálenost zadní stěny kabiny a sloupku „B“ je v úrovni sedáku řidiče nejméně 500 mm (měřeno uvnitř kabiny). Prostor za sedadly je upraven pro uložení osobních prostředků osádky, přičemž jsou prostředky zajištěny proti samovolnému pohybu.

4.10. Bod 12 technických podmínek:

Kabina osádky je vybavena digitálním vozidlovým terminálem, který splňuje parametry dle §1, odst. 2, písm. a) vyhl. č. 69/2014 Sb., o technických podmínkách věcných prostředků požární ochrany, včetně montážní sady (verze s AVL). Pro napájení tohoto komunikačního prostředku je použit samostatný měnič napětí 24/12V se stálým výstupním proudem nejméně 8A. Ovládací části vozidlového digitálního terminálu jsou v kabině osádky umístěny v prostoru u předního okna tak, aby byly plně obsluhovatelny z místa velitele a částečně obsluhovatelny (uchopení mikrofonu a vedení komunikace, a to ve výjimečných případech) z místa strojníka. Způsob provedení zástavby kabiny osádky ANK komunikačními prostředky vychází z TP-ST/14B-2017 „Všeobecné technické podmínky zástavby komunikačních prostředků“, vydanými MV-GŘ HZS ČR a bude upřesněn zadavatelem při realizaci zástavby do ANK, podle reálných podmínek v kabině osádky. Montážní sadu včetně digitální radiostanice **dodá zadavatel**.

4.11. Bod 14 technických podmínek:

Dle bodu 3.6.

4.12. Bod 15 technických podmínek:

ANK je v zorném poli strojníka (řidiče) vybaven zobrazovacím zařízením o velikosti nejméně 7" integrovaném do palubní desky (přímo od výrobce podvozku). Zobrazovací zařízení umožňuje zobrazení záznamu dvou kamer a umožňuje jednoduché přepínání mezi kamerami. Zařízení je určeno pro vizuální kontrolu vzájemné polohy háku nosiče a závěsného oka kontejneru před jeho nakládáním. První kamera je umístěná v prostoru za kabinou řidiče a snímá pohyb háku, druhá kamera v zadní části podvozku je určena pro sledování kontejneru za ANK. Obě kamery jsou vyhřívané, odolné proti prachu a vodě. Kamera v zadní části podvozku se automaticky aktivuje při zařazení převodového stupně vzad, je možná aktivace i samostatným ovládacím prvkem pro stálou aktivaci. Zobrazovací zařízení umožňuje zobrazení informací integrované navigace s mapovými podklady min. České republiky. Navigace s mapovými podklady je součástí dodávky. Zobrazovací zařízení dále sdílí informace s integrovaným palubním počítačem.

4.13. Bod 16 technických podmínek:

c) Sadou pro komunikaci typu „hands-free“ v provedení Bluetooth, pokud výrobce podvozku nedodává do automobilů autorádio s vestavěným hands-free. Ovládání Hands-free je integrováno do volantu,



- d, e) v dosahu sedadla velitele a řidiče dvěma samostatnými zásuvkami 12V pro případné napojení nabíjecích prvků mobilních telefonů a dvěma zásuvkami typu USB s proudovým zatížením nejméně 2 A tabletu s navigací,  
f) není požadován,  
g) za předním oknem na palubní desce zásuvkou USB pro připojení kamery, která se aktivuje po nastartování ANK, druhou kamerou pro sledování přístrojové desky (*kamery dodá zadavatel*),  
h) za předním oknem připojovacími kabely pro připojení jednotky elektronického mýtného,  
ch) homologovaným držákem tabletu pro tablet o velikosti 8 – 10".

4.14. Bod 17 technických podmínek:

ANK je vybaven následujícím požárním příslušenstvím dle přílohy č.1TP část I:

a) Přenosný hasicí přístroj je umístěn v samostatně uzamykatelné schránce v prostoru mimo kabinu osádky,

b) Příslušenství umístěné v kabině osádky je připevněno proti samovolnému pohybu.

4.15. Bod 19 technických podmínek.

Pro výrobu ANK se používá pouze nový dosud nepoužitý automobilový podvozek, kontejnerová technologie a pouze nové dosud nepoužité a originální součásti, které nejsou starší 12 měsíců od data podpisu smlouvy.

#### 5. Hydraulický nakládací jeřáb

a) HNJ je na ANK namontován v prostoru za kabinou osádky,

b) základna sloupu HNJ je vyrobena z tvárné (šedé) slitiny, hydraulické hadice jsou vedeny vnitřkem sloupu, z důvodu lepší ochrany proti poškození.

5.1. Základní parametry HNJ:

- nakládací moment nejméně 13 tm,
- nosnost při vyložení 2,5 m nejméně 4.400 kg,
- nosnost při vyložení 6 m nejméně 2.000 kg,
- nosnost při vyložení 10 m nejméně 1.100 kg,
- úhel otočení výložníku nejméně 410°,
- horizontální dosah nejméně 10 m.

5.2. HNJ je vybaven:

a) Dálkovým proporčním rádiovým ovládním, které je upevněno pro přepravu v kabině vozidla v držáku bránícím svévolnému pohybu ovládním při jízdě a jeho možného poškození. Dále je v kabině upevněna nabíječka akumulátoru, připojena přes samostatnou jištěnou zásuvku.

b) dálkové proporční rádiové ovládním disponuje prvky pro snadnou a přehlednou manipulaci:

ovládání nejméně 6 lineárních funkcí - pomocí joysticků nebo klapek,

centrální STOP tlačítko,

start a stop motoru vozidla na dálku,

ovládání otáček motoru,

zpomalení chodu,

funkce klaksonu,

zobrazovacím zařízením s kontrolou funkcí,

ovládání obou stabilizačních podpěr

c) manuálním ovládním hydraulického rozvaděče HNJ a 10 metrovým propojovacím kabelem pro ovládním jeřábu pro případ výpadku funkce bezdrátového rádiového dálkového ovládním,

d) chladičem hydraulického oleje,

e) světlometem na rameni jeřábu, pro osvětlení místa manipulace s břemenem,

f) funkcí automatického horizontálního a vertikálního vyrovnávání pohybu ramene,

g) funkcí detekce kolize jeřábu s kabinou,

h) náklonovým čidlem,

i) systémem stability řízení jeřábu, který rozpoznává směr jeřábování a automaticky řídí omezovač zdvihového momentu,



j) omezovač zdvihového momentu řídí výkon jeřábu při jakékoliv úrovni vysunutí stabilizačních podpěr v horizontálním směru,

k) podkládací deskou na každé boční straně ANK o rozměrech nejméně 400x400x40 mm.

5.3. Podpěry jsou horizontálně i vertikálně hydraulicky výsuvné. Podpěry jsou v přepravní poloze směrem dolů. Pokud jsou podpěry v jiné než přepravní poloze, je na to řidič upozorněn světelnou signalizací v kabině vozidla.

5.4. Výška ANK včetně hydraulického nakládacího jeřábu, bez kontejneru je nejvíce 3.700 mm.

## 6. Hákový nosič kontejnerů

6.1. Výška natahovacího systému (horní hrana rolny) je nejvíce 1300 mm.

6.2. HNK o maximální nosnosti kontejnerů do 15 tun musí vykonat prázdný pohyb háku, tj. vyložení, naložení do koncových poloh, do 90 sekund.

6.3. HNK:

a) Umožňuje manipulaci s požárními kontejnery o celkové délce 4300 - 6100 mm a s celkovou hmotností nejméně 12.000 kg. Nosič kontejnerů musí být schopen odolat při nakládání a vykládání 1,1 násobku maximální dovolené hmotnosti požárního kontejneru, přičemž nedojde k překročení maximální dovolené hmotnosti natahovacího systému.  
*Upřesnění - ANK je vybaven HNK 14 t,*

b) umožňuje naložení kontejneru ze zvýšeného stanoviště 200 mm,

c) umožňuje překládání kontejnerů na kontejnerový přívěs,

d) umožňuje aktivní hydraulické zajištění kontejneru vnitřní nebo vnější a signalizuje v prostoru řidiče stav nezajištěného kontejneru,

e) je vybaven radiovým bezdrátovým dálkovým ovládním upevněným v držáku v kabině ANK,

f) manuálním ovládním hydraulického rozvaděče HNK a min. 2 metrovým propojovacím kabelem pro ovládním HNK pro případ výpadku funkce bezdrátového rádiového dálkového ovládním, přípojné místo je v kabině ANK,

g) je vybaven funkcí odlehčení kontejneru po dobu podélné manipulace (přizvednutí – posuv / posuv – dosednutí kontejneru při dojezdu do koncové polohy), nebo je plynulý hladký pohyb zajištěn odvalovacími rolnami na dráze.

h) je vybaven funkcí plynulého dojíždění háku kontejneru do koncových poloh,

i) je vybaven vnějším nouzovým ovládním na rozvaděči, které je zakrytováno, kryt lze otevřít (odejmout) bez použití nářadí. Ovládací prvky jsou označeny pro daný pohyb,

j) je vybavena akustickou signalizací při práci s nosičem,

k) umožňuje automatizované skládání a natahování kontejneru jedním povelém, tzn. jedním povelém je vykonáno více funkcí (odjištění – posunutí - složení kontejneru / naložení – posunutí – zajištění kontejneru).

6.4. HNJ a HNK používají společnou nádrž hydraulického oleje, přičemž není omezena funkce HNJ, HNK v závislosti na poloze jednotlivých zařízení.

6.5. V případě, že není zadní nárazník plně zatažen k ANK nelze provádět žádnou manipulaci s kontejnerovou technologií. O stavu je informován řidič po zapnutí PTO na displeji vozidla hlášením v českém jazyce a akustickou signalizací, která lze vypnout.

6.6. Technologie HNK je vybavena blokováním funkcí proti nepovoleným manipulacím - odjištění sklápěného kontejneru, sklápění odjištěného kontejneru, posunu zajištěného kontejneru, nebo posunu kontejneru s připojenou aktivní hydraulikou.

7. V kabině osádky ANK je zvukovou signalizací a na displeji vozidla piktogramem a nápisem v českém jazyce signalizováno upozornění:

a) pokud se HNJ nachází v jiné poloze, než transportní,

b) pokud se stabilizační podpěry nachází v jiné poloze než transportní,

c) pokud je otevřen úložný prostor příslušenství,

d) pokud není plně zatažení zadní nárazníku k vozidlu, při zapnutí PTO.

- zvuková signalizace lze vypnout u bodu a), c).

8. Kola jsou vybavena pneumatikami konstruovanými pro provoz na blátě a sněhu a s výrobním označením „M+S“ a symbolem pro provoz v zimním období (alpský štít s vločkou) v souladu s § 21, odst. 13. vyhl. č. 341/2002 Sb.



9. Podvozek ANK je vybaven:

- a) převodovkou s automatizovaným řazením rychlostních stupňů bez spojkového pedálu,
- b) uspořádáním náprav 6x4 s dvěma hnacími nápravami, které mají uzávěrkou nápravových diferenciálů a mezinápravového diferenciálu,
- c) pneumatickým odpružením všech náprav s nastavitelnou světlou výškou podvozku v rozsahu min. +150 mm a -50 mm od základního nastavení. Ovládací prvky pro aktivaci systému jsou umístěny na palubní desce v dosahu řidiče. Systém umožňuje změnu světlé výšky ANK za jízdy vozidla. Při zapnutí PTO se vypustí vzduch z pérování minimálně zadních náprav. Pokud je ovládání nastavení výšky podvozku na samostatném ovladači, je tento ovladač upevněn v držáku v kabině.
- d) zařízením, které umožňuje měření zatížení na nápravy, tato hodnota je signalizována na palubní desce ANK, umožňuje zobrazení aktuální hmotnosti nákladu,
- e) omezovačem rychlosti, který je nastaven na největší konstrukční rychlost stanovenou výrobcem podvozku, nejméně 110 km/hod,
- f) elektricky ovládanými okny a centrálním zamykáním kabiny osádky s možností uzamknutí kabiny při chodu motoru,
- g) palivovou nádrží umožňující dojezd plně naloženého ANK na vzdálenost nejméně 500 km a je vyrobena z materiálu, který nepodléhá korozi, a to bez antikorozi úpravy nátěrem,
- h) na každém držáku bočního zpětného zrcátka jedním LED pracovním světlemetem s intenzitou světelného toku nejméně 1000 lm, který osvětluje prostor podél boku ANK. Zapnutí pracovních světlometů je umožněno z místa řidiče, je nezávislé na zařazeném zpátečním rychlostním stupni a je řidiči opticky signalizováno sdělovačem žluté barvy (originální vypínač podvozku).

10. Výfukové potrubí od motoru ANK je za kabinou osádky vyvedeno nad vozidlo a zakončeno kolenem. Vertikální potrubí je vybaveno ochranou.

11. S ohledem na možnost nasazení požárního automobilu mimo jiné i při přípravě na mimořádné události a při záchranných a likvidačních pracích a při ochraně obyvatelstva před a po dobu vyhlášení stavu nebezpečí, nouzového stavu, stavu ohrožení státu a válečného stavu, kdy není možné vyloučit obtíže se zásobováním jednotek požární ochrany například činidlem ad blue, případně pohonnými hmotami z veřejné distribuční sítě, konstrukce motoru umožňuje provoz:

- a) bez činidla ad blue, a to bez omezení výkonových parametrů a snížení životnosti motoru a bez potřeby zvýšené údržby či servisních zásahů během provozu či po jeho ukončení,
- b) nebo, při použití jednotného paliva označovaného podle vojenských standardů F 34 bez přidaných aditiv. Součástí dodávky takové techniky jsou veškeré potřebné součásti a případně nářadí k úpravě výfukové soustavy.

V případě, kdy tyto technické podmínky nezaručuje motor podle aktuálně platné emisní normy, lze použít motor podle nižší emisní normy při plnění ostatních aktuálních předpisů pro provoz vozidla na pozemních komunikacích. Uvedený provoz musí zaručovat stanovenou životnost motoru a celé výfukové soustavy, dosavadní požadavky na servisní úkony po použití a na výkonové parametry požárního automobilu. Podrobný postup uprav potřebných k popsanému provozu je zpracován do návodu k obsluze.

12. S ohledem na předpokládané dlouhodobé zásahy při nepříznivých klimatických podmínkách je ANK vybaven akumulátorovými bateriemi s kapacitou nejméně 180 Ah a alternátorem pro zvýšený odběr elektrického proudu minimálně 100 A. Akumulátorové baterie jsou ve vozidle uloženy tak, aby byly přístupné pro kontrolu a údržbu, bez nutnosti demontovat baterie z ANK.

13. Zadní část ANK je v prostoru rámu podvozku vybavena tažným zařízením pro brzděný přívěs o hmotnosti nejméně 18 000 kg. Zásuvka pro připojení přívěsu je ISO 12098 15pin + redukce ISO 12098 na 2 x 7 ISO 1185 a ISO 3731 24V.

14. ANK je v prostoru za kabinou na straně řidiče vybaven zásuvkou 15 PIN pro připojení kontejneru. Zapojení elektroinstalace bude dle požadavku zadavatele. V případě připojení kontejneru k ANK je blokována funkce posunu kontejneru. Zapojení zásuvky příloha č. 2 \_TP

15. Součástí ANK je plnohodnotné náhradní kolo s pneumatikou vhodnou pro přední a zadní nápravu a veškeré příslušenství potřebné pro výměnu kola, dále povinná výbava motorových a přípojných vozidel stanovená právním předpisem. Uložení náhradního kola odpovídá požadavkům § 32 odst. 1 zákona č. 341/2002 Sb.



---

16. Elektroinstalace ANK odpovídá požadavkům ČSN 33 2000-7-717 ed.23.

17. Všechny položky požárního příslušenství a všechna zařízení použita pro montáž ANK splňují obecně stanovené bezpečnostní předpisy a jsou doložena příslušným dokladem (homologace, certifikát, prohlášení o shodě apod.) a návodem k obsluze.

18. Všechny technické podmínky vydané MV-GŘ HZS ČR jsou také veřejně dostupné ke stažení na webových stránkách [www.hzscr.cz/clanek/katalog-vydanych-technicky-podminek-pozarni-techniky-a-vecnych-prostredku.aspx](http://www.hzscr.cz/clanek/katalog-vydanych-technicky-podminek-pozarni-techniky-a-vecnych-prostredku.aspx)



## Typové označení vozidla: Scania G440 B6x4NB



### Skupiny komponentů

#### Základní výběr

Adaptace+konfigurace náprav	B6X4
Typ kabiny	CG17L
Generace podvozku	MACH

#### Skupiny komponentů

Šasi adaptace a konfigurace kol	B6x4A/B
Úroveň výbavy kabiny	Střední Regionální

#### Balíčky

Scania řada XT	ano
Balíček XT - vnitřní výbava	ano
Balíček XT - vnější výbava	ano
Balíček Ovládání klimatizace	automatic climate control

### Základní údaje

#### Typ vozidla

Základní vozidlo	Základní šasi
Provedení vozidla	šasi
Konfigurace náprav	6X4
Výška šasi	normální
Konfigurace pérování	B - vzduchové

#### Homologace a štítky

Štítek s EHK předpisy	ano
Jazyk štítku	Anglický



Držák přední registrační značky ano

#### Rozměry

Rozvor 4550 mm  
Dílčí rozvor zadních náprav (1-2 ZN) 1350 mm  
Délka zadního převisu (cena) 50 cm  
Šířka vozidla 2550 mm  
Maximální výška vozidla 4 metry

#### Hmotnosti

Max. legislativní hmotnost 1. nápravy 9000 kg  
Max. legislativní hmotnost 2. nápravy 9500 kg  
Max. legislativní hmotnost 3. nápravy 9500 kg  
Max. legislativní hmotnost vozidla 26000 kg  
Max. legislativní hmotnost soupravy 48000 kg  
Max. technická hmotnost soupravy 65000 kg

#### Nápravy

##### Přední náprava

Max. technické zatížení PN 9000 kg  
(Read only code) Front axle type AM660S

##### Zadní náprava

Technické zatížení dvojnápravy 19000 kg (9500 + 9500)  
Typ rozvodovky zadní nápravy RB662  
Převod rozvodovky ZN 3,07  
Uzávěrka diferenciálu (nápravový, mezinápr.) ano  
Filtr oleje zadní nápravy ano

#### Pérování

##### Pérování přední nápravy

Typ pérování PN vzduchové 1 náprava  
Výška vzduchového pérování PN Normální (std AMA 860)  
Torzní stabilizátor, přední extra tuhost

##### Pérování zadní nápravy

Typ pérování ZN vzduch 2 nápravy  
Typ vzduchového pérování ZN 2-měchy  
Tlumiče zadní nápravy ano  
Tlumiče zadní nápravy (cena) ano (standard)  
Regulace výšky podvozku rychlá  
Ovládání pro nastavení výšky podvozku vozidlo  
Polohy nastavení podvozku vypuštěné měchy + 2 paměti  
Přesun zatížení dle 97/27/EC ano  
Omezovač a přesun zatížení (cena) omezovač zatížení a/nebo přesun zatížení pro vzduchové pérování  
Limit pro přesun zatížení with  
Limit pro přesun zatížení 11500 kg  
Ovládání přesunu zatížení požadavek na max. přesun zatížení  
Omezení rychlosti pro přesun zatížení 30 KM/H  
Displej zatížení náprav PN + ZN

#### Disky a Pneu

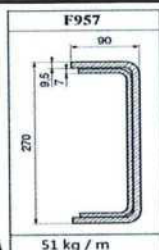
##### Disky

Disky materiál ocel  
Disky přední nápravy 22.5 x 11.75 ocel  
Počet disků přední nápravy 2  
Disky zadní nápravy 22.5 x 9.00 ocel  
Počet disků zadní nápravy 8



Disk rezervního kola	22.5x9.00 ocel
Počet disků rezervního kola	1
<b>Pneu</b>	
Výběr pneu	pevně zvolený
Rozměr pneu přední nápravy	385/65 R22.5
Rozměr pneu hnané nápravy	315/80 R22.5
Rozměr pneu rezervního kola	315/80 R22.5
Kategorie pneu přední nápravy	Zimní
Kategorie pneu zadní nápravy	Regionální
Kategorie pneu rezervního kola	Regionální
Vzorek pneu přední nápravy	Řízená kola
Vzorek pneu zadní nápravy	Hnaná kola
Vzorek pneu rezervy	Řízená kola
<b>Počet pneumatik</b>	
Počet pneu přední nápravy	2
Počet pneu zadní nápravy	8
Počet pneu rezervního kola	1
<b>Ostatní výbava kol</b>	
Kryt matic kol	nerezový
Držák rezervního kola	vpravo
Zakládací klín	2ks
<b>Brzdy</b>	
<b>Brzdový systém</b>	
Konfigurace brzdového systému dle	technické hmotnosti vozidla
Kategorie brzd dle EC	AB (EHK13)
Adaptace brzdového systému	šasi
Typ brzd	diskové
Diskové brzdy	3 nápravy
Ovládání brzd	elektronické
Ovládání brzd kombinace	elektronické, diskové brzdy
Asistent pro rozjezd do kopce	hill hold
ESP Systém stability vozidla	odpojitelný
Nastavení ESP pro přívěs s ABS	ano
APS systém zpracování vzduchu	jednoduchý systém vysoušení
Parkovací brzdový systém	pneumatický
Korekce ceny parkovací brzdy	pneumatická cena
Ovládání parkovací brzdy návěsu/přívěsu	provozním okruhem
<b>Kolové brzdy</b>	
Parkovací brzda na přední a zadní nápravě	ano
Brzdový válec 1. ZN	pružinový
Brzdový válec 2. ZN	Pružinový (6x4/8x4)
<b>Pomocné brzdy</b>	
Typ Retardéru	R3500
Ovládání pomocných brzd	manuální + automatické
<b>Brzdy přívěsu</b>	
Brzdy pro přívěs provedení (cena)	šasi
Brzdy pro přívěs	ano
<b>Rám</b>	
<b>Rám</b>	
Úroveň pevnosti rámu	2
Typ rámu	F957





Modulární konzoly přední  
 Konfigurace děrování rámu  
 Prodloužení výztuhy rámu (F957, F958) vzad

flexibilní/pružné  
 v celé délce  
 normální (k zadní nápravě)

## Rízení

### Rízení

Poloha řízení vlevo  
 Systém řízení přední nápravy hydraulický  
 Typ hydraulického čerpadla řízení pevné  
 Síly v řízení dle 92/62 EC ano  
 Manévrovatelnost dle 97/27/EC ano  
 Nastavitelný volant naklonění a posunutí  
 Provedení volantu základní s chromovými detaily  
 Airbag ve volantu ano

## Blatníky

### Přední blatníky

Přední blatník, velikost 675 mm  
 Provedení předního blatníku ze tří kusů  
 Zástěrky za předními koly ano  
 Velikost oblouku okraje předního blatníku 565 mm  
 Typ uchycení předního blatníku normální

### Zadní blatníky

Zadní blatníky ano  
 Zadní blatníky, provedení zvýšená vrchní část  
 Blatníky výškové umístění normální  
 Zadní blatníky boční umístění vnitřní  
 Zástěrka za zadními koly ano  
 Materiál zadních zástěrek gumové

## Motor

### Motor

Typ pohonu spalovací motor  
 Palivo Nafta  
 Typ paliva Diesel  
 Objem motoru 13 litr  
 Emise motoru - úroveň Euro 5  
 Typ motoru DC13 153 440 hp Euro 5 /Proconve P7  
 Typ motoru: Řadový 6válcový vznětový motor Zdvihový objem: 12,7 dm<sup>3</sup> Maximální výkon při 1900 ot/min: 440 hp (324 kW) Maximální točivý moment při 1000-1300 ot/min: 2300 Nm Technika ovládní emisí: SCR  
 Turbodmychadlo, provozní zatížení těžké  
 Selective Catalytic Reduction ano  
 NOx kontrola ano  
 Odvětrání klikové skříně otevřené  
 Čištění plynů klikové skříně odstředivka  
 Indikace hladiny oleje ano



Typ motorového oleje	standard
Typ pohonu vzduchového kompresoru	mechanický
Hlukový limit dle EHK	79/81 dBA R51.03
Počet lopatek ventilátoru	11

#### Sání vzduchu

Sání vzduchu	vpředu
--------------	--------

#### Pomocný pohon PTO

Pomocný pohon PTO ED	příprava
----------------------	----------

#### Chladicí systém

##### Chladicí systém

Průměr ventilátoru chladicího systému	750 mm
Plocha chladiče	83 dm <sup>2</sup>
Zástěna mezichladiče sání	ano
Chladicí kapalina	nemrzoucí do -25°C

#### Palivový a výfukový systém

##### Palivový systém

Palivová nádrž levá strana	315M (307/294 litrů) hliník
Teoretický objem palivových nádrží levá strana	315 dm <sup>3</sup>
Průřez palivové nádrže na levé straně	medium
Palivová nádrž materiál	hliník
Podélné umístění palivové nádrže	dopředu
Výška palivové nádrže nad zemí	normální
Uzamykatelné víčko nádrže	ano
Ochrana proti rozstříku paliva	ano

##### SCR systém

Vyhřívání systému SCR	ano
Objem AdBlue nádrže na pravé straně	47 (30 litrů)
Víčko nádrže SCR	uzamykatelné

##### Výfukový systém

Směr vyústění výfuku (Pouze pro čtení) Podélné umístění tlumiče (XM)	nahoru 2650 mm
(Pouze pro čtení) Délka tlumiče	600 mm

#### Převodovka

##### Převodovka

Typ převodovky	GRS905R, 12+2 st, Retardér
----------------	----------------------------

##### Chladič převodovky

Chladič oleje převodovky	ano
Typ chladiče oleje převodovky	kapalinový

##### Opticruise

Opticruise	ano
------------	-----

Výkonové režimy systému Opticruise	Standard, Power, Off-road
Kickdown (Opticruise)	ano
Blokování startu motoru (pokud není neutrál)	ano

##### Pomocný náhon PTO

PTO EG vzadu	ano
PTO EG umístěné vzadu	EG651P
PTO-EG elektro příprava	1 napojení

#### Spojka



### Spojka

Spojka automatická - 2 pedály

### Kardanový hřídel

#### Kardanový hřídel

Typ kardanového hřídele (Read only) P604

### Adaptace Tahač/Podvozek

#### Výbava šasi

Tažné zařízení RF40 G 150 A  
Tažná příčka specifikována  
Provedení tažné příčky DB7A, centrálně montovaná  
Tažná příčka, umístění 300 mm

#### Konektory pro přívěs

Konzola pro zásuvky na konci rámu  
Konfigurace konektorů zásuvky kontinentální  
Brzdové konektory ISO  
Elektrické konektory 1x15

#### Ostatní

Nástupní schůdky na šasi vlevo ano

### Kabina

#### Kabina

Typ kabiny G  
Odpružení kabiny mechanické základní  
Sklápění kabiny mechanické

### Kabina Exteriér

#### Exteriér

Střešní ližiny krátké  
Houkačka na střeše ano  
Vnější sluneční clona ano  
Madlo na zadní stěně kabiny k nástupu na podvozek ano  
Houkačka vpředu, typ vzduchová 118 dB

#### Přední nárazník

Vysunutí předního nárazníku 150 mm

#### Okna

Čelní sklo čiré  
Dešťový senzor ano  
Okna dveří jednoduché sklo  
Boční zadní okno vpravo  
Boční okno - typ skla (CP31) Jednoduché  
Zadní okno ano

#### Zrcátka

Tvar zpětného zrcátka na straně řidiče sférické  
Tvar zpětného zrcátka u spolujezdce sférické  
Typ zpětného zrcátka A-dálková doprava  
Tvar krytu zpětných zrcátek žebrovaný  
Vyhřívání zpětná zrcátka ano  
Zpětná zrcátka elektricky nastavitelná na obou stranách  
Širokoúhlé zrcátko u řidiče a spolujezdce  
Blízkopohledové zrcátko manuálně nastavitelné  
Přední pohledové zrcátko manuálně nastavitelné

#### Zamykání a Alarm



Uzamykání kabiny	centrální dálkové
Centrální zamykání (cena)	dálk. ovl. 14/17/20
Frekvence dálkového ovládání	433 MHz
Počet klíčů/ovladačů	2

## Kabina Interiér

### Interiér

Potah stěn a stropu	vinyl
Potah dveří	černý textil
Typ vnitřní sluneční clony	manuální
Sluneční clona na dveřích řidiče	stahovací
Držadlo nad dveřmi	ano
Barva nástupního madla	černá
Poloha řadicí páčky	u volantu
Záclonka, čelní okno a dveře	příprava
Ochranné koberečky - podlaha	gumové
Ochranný kobereček centrální	gumový

### Sedačky

Sedačka řidiče	Medium A
Sedačka spolujezdce	Medium A
Sedačka spolujezdce	ano
Potah sedačky řidiče	XT tkanina
Potah sedačky spolujezdce	XT tkanina
Nastavitelný tlumič sedačky řidiče	ano
Nastavitelný tlumič sedačky spolujezdce	ano
Opěrky sedačky řidiče	ano
Opěrky sedačky spolujezdce	ano
Upozornění na bezpečnostní pásy	sedadlo řidiče
Předepínač bezpečnostních pásů	strana řidiče

### Odkládací prostory

Přídavný držák přístrojové desky	držák příslušenství
----------------------------------	---------------------



Odkládací prostor / stolec na straně spolujezdce	odkládací prostor
Schránka na zadní stěně	vysunovací
Odkládací kapsa na zadní stěně	ano
Odkládací držák na zadní stěně	malý
Vnější odkládací schránka	obě strany

### Klimatizace

Topení systému klimatizace	ano
Klimatizace	ano
Ovládání teploty	automatické
Typ vzduchového filtru kabiny	normální
Nezávislé topení	kabiny 3kW (voda-vzduch)

### Manuál řidiče

Jazyk manuálu řidiče	čeština
Verze manuálu řidiče	dlouhá
Manuál řidiče (cena)	základní manuál, dlouhá verze



### Příslušenství

Hadice na huštění pneu	20 metrů
Zvedák	ano
Sada nářadí a žárovek	ano
Vzduchová pistole	ano
Zásuvky 12/24V	navýšení 12V

### Palubní deska a Přístroje

#### Provedení palubní desky

Palubní deska - povrch	tvrdý s chromovými detaily
Barva spodní části palubní desky	tmavý písek

#### Přístroje

Počet rezervovaných pozic spínačů BWE	4
Přístrojová skupina	4" displej km/h
Informace z nastavy na přístrojovce	ano
Skříčko symbolů kontrolky na přístrojovce	hasičské a záchranné
Omezení rychlosti	89 km/h
Výstražný alarm při couvání	automaticky spínaný
Aktivace stahování oken	zapalování zapnuto nebo odemčené dveře

### Komunikace

Informační systém	2 DIN, 7" obrazovka (Premium)
-------------------	-------------------------------



Ovládání informačního systému na volantu	ano
Reproduktory	2 x 20W
Radio pro digitální vysílání	ano
Ladění rádia v regionu	Evropa
Region pro mapové údaje	Evropa
Bluetooth	ano
USB port + AUX vstup na straně řidiče	USB + AUX
USB port + AUX vstup uprostřed	USB + AUX
USB nabíjecí zásuvka na přístrojovce na straně spolujezdce	ano
Communicator	C300 komplet

### Osvětlení

#### Vnější osvětlení

Typ hlavních světlometů	LED
Asymetrie světlometů	pravá
Světlomety s funkcí denního svícení	ano
Světlomety s funkcí denního svícení	LED světla + poziční světla
Výškové nastavování světlometů	manuální
Ochrana předních světlometů	ano
Světlomety v přední masce	ano
Přední mlhová světla	ano
Přední mlhové světlo	halogenové
Poziční světla přední	bílá
Pracovní světlo na zadní stěně kabiny	příprava
Pracovní světlo pod kabinou	příprava
Pracovní světlo na konci rámu	příprava vlevo



Boční poziční světla	dočasně montovaná
Směrová indikace bočních pozičních světel	ano
Typ zadních světel	LED
Umístění koncových světel	na konzolách
Ochrana zadních světel	ano
Ochrana zadních světel	kryt nerezový

#### Vnitřní osvětlení

Vnitřní osvětlení	exkluzivní
Podsvícení pod přístrojovým panelem	ano

#### Elektrika

##### Elektrika

Baterky	180 Ah
Umístění baterek	na levé straně
Alternátor	130A
Ovládání odpojovače baterek	z kabiny

#### ADR

Hmotnost soupravy ADR na štítku vozidla	ne
---	----

#### Propojení nástavby

BCI komunikační rozhraní pro nástavbáře	ano
Programovatelná tlačítka BCI na přístrojovce, příprava	ano
Počet rezervovaných tlačítek BCI	2 ks
Ovládání motoru - příprava	ano

#### Lakování

##### Lakování kabiny

Typ lakování kabiny	jednotlivé
Kategorie barvy kabiny	1
Barevný odstín kabiny	Červená
Barva kabiny červená	Spicy Red (RAL3020 CM)

##### Lakování rámu

Typ lakování rámu	standardní Scania šedá
Barevný odstín rámu	Šedý
Barva rámu šedá	Sub Grey

##### Lakování MCC

Balíček MCC	úroveň 4 bez bočních plastů
Kontrastní lakování kabiny	ano
Kontrastní barva	Distinct White (RAL9003 CM)
Nárazník	v kontrastní barvě
Balíček vnějšího lakování čelní masky	XT čelní maska v barvě dle zákazníka
Lakování horního panelu přední masky	v barvě kabiny
Lakování horních žebek přední masky	v kontrastní barvě
Lakování spodního panelu přední masky	v barvě kabiny
Lakování vnější sluneční clony	v barvě kabiny

#### Logistika

##### Dodání vozidla

Order type	A-order
Země dodání vozidla	CZ - Czech Republic



## **1. Hydraulický nakládací jeřáb FASSI F135A.2.23 e-dynamic - standardní výbava**

### **Popis a parametry**

- plně hydraulický nakládací jeřáb (HNJ) se zdvihovým momentem 13,05 tm
- dvojitý pákový zvedací systém zajišťující konstantní zdvihový moment
- funkce Prolink umožňující naklopení sklopného ramene o 15° nad horizontální rovinu
- hydraulické podpěry s manuálním stranovým výsuvem trámčů na 4950 mm
- systém automatických zámek zamezující posunu trámčů během přepravy
- integrovaná olejová nádrž s kapacitou 90 l
- výkonný otočový systém s hřebenovou tyčí a pastorkem, rozsah otáčení 416°
- proporcionální hydraulický segmentový rozvaděč Danfoss S800 s vysoce citlivým snadno přístupným a chráněným oboustranným ovládáním ze země
- sklopné rameno má tři teleskopické díly, maximální horizontální dosah 10,35 m, hexagonální profil výložníku, „MPES“ (nesequenční systém vysouvání)
- hák s nosností 8 t
- hmotnost jeřábu včetně hydraulických podpěr a nádrže (bez olejové náplně) 2020 kg
- maximální pracovní tlak 27,5 MPa
- bezpečnostní hydraulický systém s ventily a zámky seřizenými a zabezpečenými ve výrobě
- hydraulické hadice jsou vedeny vnitřkem sloupu, aby byly lépe chráněny proti poškození
- základna a spodek sloupu jsou vyrobeny z tvárné slitiny s kuličkovým grafitem, která zabezpečuje nízkou vlastní hmotnost a ideální rozložení napětí; absence svárů zajišťuje vyšší odolnost vůči únavě materiálu
- kvalitní lak je aplikovaný na každou část jeřábu zvlášť v plně automatizované lince, standardní odstín RAL 9003 bílá
- trubky pro rozvod hydraulického oleje a veškeré spojovací součástky jsou galvanizovány
- výrobce je certifikovaný dle ISO 9001

### **Výbava e-dynamic**

- FX900 elektronický omezovač zdvihového momentu
- proporcionální hydraulický rozvaděč D900
- PVED moduly
- dálkové radiové ovládání RCS, 6 lineárních funkcí, samostatný držák v kabině vozidla
- vizuální indikátor pro RCS, žluté + červené světlo
- displej na radiovém ovladači zobrazující: procentuální okamžitý stav zátěže na jednotlivých ramenech, teplotu hydraulického oleje (pokud je instalován chladič Fassí), úhel mezi rameny jeřábu, procentuální zatížení navijáku, pracovní tlak v rozvaděči, indikátor stavu kvality radiového signálu, chybová hlášení, klakson, atd.
- proporcionální lineární ovládání
- nárazu-vzdorné vodotěsné pouzdro vysílače
- nouzový vypínač
- náhradní baterie, nabíječka baterií do kabiny automobilu
- 10m sériový kabel na propojení ovladače s řídicí jednotkou
- možnost vypínání motoru z ovládacího modulu, regulace rychlosti chodu HNJ (je nutná příprava řídicí jednotky automobilu ze strany jeho dodavatele)

### **Další nestandardní výbava**

- dálkově radiově ovládané podpěry HNJ
- funkce automatického skládání HNJ jedním povelům
- funkce detekce kolize HNJ s kabinou
- funkce automatického horizontálního a vertikálního pohybu ramene při svislém pohybu výložníku
- chladič hydraulického oleje
- světlomet na sklopném ramenu

### **Významná standardní výbava HNJ FASSI F135A.2 e-dynamic**

#### **Power Link - pákový systém**

Pákový zvedací systém je u Fassí jeřábů použit mezi sloupem a hlavním ramenem a mezi hlavním a sklopným ramenem, proto se označuje jako dvojitý pákový zvedací systém. Pákový systém zajišťuje neměnný zdvihový moment v celé úrovni pracovního rozsahu ramen jeřábu a to díky konstantní vzdálenosti mezi středem čepu kloubu ramen a středem čepu pístní tyče hydraulického válce, které jsou spojeny pákou. Zdvihová křivka u jeřábu vybaveného dvojitým pákovým zvedacím systémem poskytuje větší výkon a zůstává kolmá k horizontální rovině zdvihu nákladu. Břemeno tak může být zvednuto ze země do maximální vertikální pozice bez nutnosti zkracovat horizontální vyložení, protože zdvihový moment je konstantní.

#### **Prolink - Progressive Link**



Díky delšímu hydraulickému válci, který je spojen s pákovým systémem, se u sklopného ramene zvýší jeho pracovní úhel o 15° nad horizontální rovinu. Takto vybavený jeřáb umožňuje umístění nákladu do výškově omezených prostor na zemi (např. garážová vrata), nebo manipulaci v budovách, kde kvůli jejich vertikálně omezeným prostorům nemůže být hlavní rameno dostatečně otevřeno.

#### Zdvihové síly

vyložení v m	2,50	4,50	6,35	8,30	10,35
nosnost v kg	4450	2900	1960	1440	1140

#### FSC - řízený systém stability vozidla S II

- řídí stabilitu vozidla s HNJ ve dvou pracovních zónách (nad nástavbou a nad kabinou)
- rozlišuje práci HNJ na levé nebo pravé straně vozidla
- monitoruje stav vysunutí podpěr a upravuje adekvátně zdvihový moment HNJ
- funkce nakládacího jeřábu je možná při jakékoli úrovni vysunutí podpěr v horizontálním směru

#### 2. Hákový nosič kontejnerů EverLift (Marrel) AL14S51

- plně hydraulický nosič kontejnerů s horním natahováním kontejnerů v provedení CE určený pro nakládání, vykládání a sklápění kontejnerů včetně překládání kontejnerů na přívěs dle DIN 30722-1
- kapacita 14t
- teleskopický hák
- výška háku 1570 mm
- výška natahovacího systému 1300mm
- umožňuje naložení kontejneru ze zvýšeného stanoviště 200mm
- manipulace s kontejnery o délce od 4300 mm do 6100 mm
- nosný rám nosiče kontejnerů se sklápěcím ramenem
- hydraulické válce pro natahování, sklápění a skládání kontejnerů
- 1 sekce pro aktivní kontejner včetně hydraulického vedení do zadní části vlevo
- dálkové radiové ovládání
- nouzové ovládání HNK na rozvaděči
- odlehčení kontejneru pomocí odvalovacích rolen na dráze
- plynulé dojíždění háku do koncových poloh
- akustická signalizace
- automatické skládání a natahování kontejneru jedním povelom
- hydraulické vnější jištění kontejnerů v zadní části nosiče
- automatizované skládání a natahování jedním povelom
- blokování funkcí proti nepovoleným manipulacím - odjištění sklápěného kontejneru...
- barevné provedení v odstínu RAL 3020

#### 3. Montáž HNJ Fassi a HNK na vozidlo včetně pohonu a doplňků pro splnění podmínek provozu na komunikacích a příslušenství

- montáž HNK na vozidlo
- dodání a montáž hydraulického pístového čerpadla včetně sání a tlakového šroubení
- dodání a montáž ventilu pro směrování tlaku na HNK nebo HNJ
- montáž HNJ za kabinu vozidla
- materiál pro rozvod hydrauliky, zapojení HNJ
- olejová náplň
- montáž indikátoru přepravní polohy podpěr do kabiny vozidla
- revizní zkouška, uvedení do provozu
- dodání a montáž bočních zábran proti podjetí
- dodání a montáž 2 schránek z nerezového materiálu na nářadí 200/100l se zásuvkou
- dodání a montáž zadních výstražných reflexních tabulek
- homologovaný teleskopicky výsuvná zadní podjezdová zábrana
- zablokování funkce HNK při vysunutí zábraně
- podkladové desky pod podpěry HNJ s držákem 400x400x40mm
- přesun držáku rezervního kola
- umístění bočního pozičního osvětlení
- v kabině osádky ANK je zvukovou signalizací signalizováno - pokud se HNJ nachází v jiné poloze než transportní, pokud se stabilizační podpěry nachází jiné poloze než transportní, pokud je otevřen úložný prostor příslušenství, pokud je vysunutá zadní podjezdová zábrana





Příloha č. 2 kupní smlouvy:

## Seznam servisních středisek Scania Czech Republic s.r.o.

- Servis Chráštany  
Sobínská 186, 252 19 Chráštany  
Tel: 251 095 333 , mail: [servis.praha@scania.cz](mailto:servis.praha@scania.cz)
- Servis Modletice  
Modletice 105, 251 01 Říčany u Prahy  
Tel: 315 819 430 , mail: [servis.modletice@scania.cz](mailto:servis.modletice@scania.cz)
- Servis Mnichovo Hradiště  
Víta Nejedlého 1465, 295 01 Mnichovo Hradiště  
Tel: 326 509 330 , mail: [servis.mh@scania.cz](mailto:servis.mh@scania.cz)
- Servis Ústí nad Labem  
Žižkova 875/249 , 400 01 Ústí nad Labem  
Tel: 475 317 132 , mail: [servis.usti@scania.cz](mailto:servis.usti@scania.cz)
- Servis České Budějovice  
U pily 677, 370 01 České Budějovice  
Tel: 387 428 704 , mail: [servis.budejovice@scania.cz](mailto:servis.budejovice@scania.cz)
- Servis Strakonice  
Heydukova 1286, 386 01 Strakonice  
Tel: 602 443 973 , mail: [servis.strakonice@scania.cz](mailto:servis.strakonice@scania.cz)
- Servis Jihlava  
Průmyslová zóna II, Hruškové Dvory 129, 586 01 Jihlava  
Tel: 564 600 340 , mail: [servis.jihlava@scania.cz](mailto:servis.jihlava@scania.cz)
- Servis Brno  
Hájecká 14, 618 00 Brno  
Tel: 515 500 500 , mail: [servis.brno@scania.cz](mailto:servis.brno@scania.cz)
- Servis Vizovice  
Vizovice Razov, 763 12 Vizovice  
Tel: 577 452 994 , mail: [servis.vizovice@scania.cz](mailto:servis.vizovice@scania.cz)
- Servis Olomouc  
Lipenská 45, 772 00 Olomouc  
Tel: 581 830 020 , mail: [servis.olomouc@scania.cz](mailto:servis.olomouc@scania.cz)
- Servis Paskov  
Místecká 872, 739 21 Paskov  
Tel: 553 816 111 , mail: [servis.paskov@scania.cz](mailto:servis.paskov@scania.cz)
- Servis Třanovice  
Třanovice 300 Hnojník, 739 53 Hnojník  
Tel: 558 680 232 , mail: [servis.tranovice@scania.cz](mailto:servis.tranovice@scania.cz)



- Servis Plzeň – Scanwest Plzeň spol s.r.o.  
U Letiště 1, 316 00 Plzeň  
Tel: 377 454 618 , mail: [info@scanwest.cz](mailto:info@scanwest.cz)
- Servis Domažlice – Scanwest Plzeň spol s.r.o.  
Cihlářská 520, 344 01 Domažlice  
Tel: 379 768 974 , mail: [domazlice@scanwest.cz](mailto:domazlice@scanwest.cz)
- Servis Cheb – Scanwest Plzeň spol s.r.o.  
Nižnětagilská 1, 350 98 Cheb  
Tel: 354 529 200 , mail: [cheb@scanwest.cz](mailto:cheb@scanwest.cz)
- Servis Chomutov – Scanwest Plzeň spol s.r.o.  
Na Moráni 4878, 430 01 Chomutov  
Tel: 474 651 771 , mail: [chomutov@scanwest.cz](mailto:chomutov@scanwest.cz)
- Servis Jičín – ProScan a.s.  
Konecchlumského 1072, 506 01 Jičín  
Tel: 493 504 541 , mail: [servis@proscan.cz](mailto:servis@proscan.cz)
- Servis Pardubice – ProScan a.s.  
Fáblovka 559, 533 52 Staré Hradiště  
Tel: 467 002 941 , mail: [servisPce@proscan.cz](mailto:servisPce@proscan.cz)

V případě změny kontaktů jsou vždy aktuální k nalezení na [www.scania.cz](http://www.scania.cz)

V Chráštanech dne 11. 07. 2022



## Příloha č. 1 Technických podmínek pro ANK - technické prostředky

Technické prostředky ve výbavě ANK								
Technické prostředky ve výbavě jednoho ANK	nabídnutý typ	počet kusů	dodá	umístění	cena za 1kus bez DPH	cena za 1kus s DPH	Cena celkem bez dph	Cena celkem s dph
digitální vozidlový terminál kompatibilní s typem TPM 700		1	odběratel	kabina				
jednotka elektronického mýtného		1	odběratel	kabina				
kamera za předním oknem		1	odběratel	kabina				
lékárníčka velikost II		1	odběratel	kabina				
měníč napětí 24/12V kompatibilní s typem Alfatronix PV12s		1	dodavatel	kabina				
montážní sada k digitální radiostanici		1	odběratel	kabina				
nabíječ ruční svítily LED s dobou dobíjení nejvíce 90 minut		2	odběratel	kabina				
podkládací desky	zahrnuté v ceně HNJ, součást HNJ	2	dodavatel	nástavba ANK				
přenosný hasící přístroj s hasící schopností nejméně 34A183B		1	dodavatel	skříňka na hasící přístroj				
reflexní vesta červená s nápisem HASIČI		2	odběratel	kabina				
reflexní vesta žlutozelená s nápisem VAZAČ		1	odběratel	kabina				
ruční LED svítidla v provedení ATEX s dobíjecími akumulátory s dobou dobíjení nejvíce 90 minut		2	odběratel	kabina				
ruční vyprošťovací nástroj		1	odběratel	kabina				
rukavice lékařské pro jednorázové použití nesterilní (pár)		12	odběratel	kabina				
vyprošťovací nůž na bezpečnostní pásy		2	odběratel	kabina				
kufr s nářadím		1	odběratel	úložný prostor				
vytyčovací páska min 100 m		1	odběratel	úložný prostor				
<b>Vázací prostředky + příslušenství:</b>								
Nekonečná smyčka RS 2000kg - 1/2m		4	odběratel	úložný prostor				
Nekonečná smyčka RS 2000kg - 3/6m		4	odběratel	úložný prostor				
Popruh s textilními oky B2 4000kg, š.120mm, 4m		2	odběratel	úložný prostor				
Popruh s textilními oky B2 4000kg, š.120mm, 8m		2	odběratel	úložný prostor				
Třmen HA2 omega 3,25t		4	odběratel	úložný prostor				
Pás upínací 5t s hákem a ráčnou		6	odběratel	úložný prostor				
Dvoupramenny textilní úvazek RSG-05000-2-SIKA		2	odběratel	úložný prostor				
<b>celkem</b>					5900	7139	5900	7139





- to sign sales contracts, declarations and offers for new and used motor vehicles with leasing companies and banks.

Platnost do 31. 12. 2022 / Valid until 31<sup>st</sup> of December 2022  
Chrášťany, 8. 12. 2021 / Chrášťany, 8<sup>th</sup> December 2021

