

**Smlouva o dílo**  
č. j. KRPB-188058-49/ČJ-2021-0600VZ

---

**Čl. I.**  
**Smluvní strany**

**Objednatel:**

Česká republika – Krajské ředitelství policie Jihomoravského kraje

sídlo: Kounicova 24, 611 32 Brno

zastoupená:

IČO: 75151499

DIČ: CZ75151499

bankovní spojení:

číslo účtu:

kontaktní spojení:

e-mail:

(dále jen jako "objednatel")

**Zhotovitel:**

obchodní firma: **Zlínstav a.s.**

sídlo: Bartošova 5532, 760 01 Zlín

IČO: 28315669

DIČ: CZ28315669

zapsaná v OR vedeném u KS v Brně, oddíl B, vložka 5743

(dále jen jako „zhotovitel“)

(dále společně označováni jako „smluvní strany“)

uzavírají ve smyslu ustanovení § 2586 a násl. zákona č. 89/2012 Sb., Občanského zákoníku,  
v platném znění (dále jen „Občanský zákoník“) tuto

**smlouvu o dílo:**

## Zástupci smluvních stran pro věci technické:

Zástupcem objednatele pro věci technické:

- za stavební část:



- a slaboproudé rozvody:



Technický dozor objednatele: bude vybrán na základě výběrového řízení objednatele.

## Členové realizačního týmu:

- Hlavní stavbyvedoucí:



- Osoba odpovědná za statiku:



**Zástupce zhotovitele pro věci technické (dále jen „hlavní stavbyvedoucí“) je odpovědný za odborné vedení provádění stavby ve smyslu § 160 odst. 1 zákona č. 183/2006 Sb., o územním plánování a stavebním řádu (dále jen „stavební zákon“), ve znění pozdějších předpisů, a má pro tuto činnost oprávnění dle zákona č. 360/1992 Sb., ve znění pozdějších předpisů.**

Výše uvedení zástupci smluvních stran pro věci technické jsou oprávněni jednat ve věcech technických, zejména ve věcech:

- předání a převzetí staveniště,
- řešení technických problémů při provádění díla,
- koordinace poddodavatelů,
- kontroly provedených a zakrývaných konstrukcí a prací,
- předběžného projednávání změn a doplňků stavebních částí díla a změn materiálů,
- provedení dodatečných zkoušek či ověření,
- pozastavení provádění stavebních prací nebo jejich zastavení v souladu se smlouvou o dílo,
- vyloučení pracovníků zhotovitele a pracovníků poddodavatelů, kteří hrubým způsobem poruší předpisy a nařízení platná pro realizaci díla,
- odsouhlasení harmonogramu provádění díla a jeho případných změn, které nemají vliv na termín dokončení díla,
- odsouhlasení soupisu provedených prací,
- předání a převzetí dokončeného díla.
- 

Výše uvedení zástupci smluvních stran pro věci technické jsou oprávněni jednat ve věcech technických v českém jazyce. Pokud některý z výše uvedených zástupců ze strany

zhotovitele pro věci technické neovládá stanovený jazyk, jímž je vedeno jednání, je zhotovitel povinen opatřit na vlastní náklady tlumočnicka zapsaného v seznamu tlumočnicků.

## Článek II. Předmět díla

2.1. Předmětem díla je realizace stavebních prací včetně poskytnutí dodávek a služeb nezbytných k provedení stavební akce: „**KŘP JMK – ReactEU – Modernizace výcvikového střediska Brno-Řečkovice**“.

Jedná se o stavební práce, dodávky a služby spolufinancované ze státního rozpočtu a ze zdrojů Evropské unie- z Evropského fondu pro regionální rozvoj, v rámci operačního programu – **Integrovaný regionální operační program**.

<b>Název programu:</b>	Integrovaný regionální operační program
<b>Název projektu:</b>	ReactEU - Modernizace výcvikového střediska Brno-Řečkovice
<b>Číslo projektu:</b>	CZ.06.6.127/0.0/0.0/21_119/0016415

Dílo bude provedeno v rozsahu schválené projektové dokumentace zpracované společností FAKO spol. s r.o., Kotojedská 2588, 767 01 Kroměříž, IČO: 18188711, zodpovědný projektant [redacted] autorizace 1300023, IP00, vyhotovené v 10/2017 a aktualizované 12/2020, určující dílo v technických, ekonomických a architektonických podrobnostech (dále jen „PD“).

**Dílem se rozumí** stavební i technologická část stavby a předání povinné související dokumentace k dílu např. předávací protokoly, povinné revize, geometrické plány ověřené katastrem nemovitostí a jiné dokumenty, potřebné ke kolaudaci.

**Stavební práce** jsou zejména práce na výstavbě, přestavbě, rozšíření, obnově, opravách, a údržbě stálých i dočasných budov a staveb. Zahrnují i montážní práce stavebních konstrukcí a hodnotu zabudovaného materiálu a konstrukcí.

### 2.2. Práce proběhnou v rozsahu:

- **SO01** - Objekt Taktické budovy je nepravidelného obdélníkového půdorysu s vnějšími rozměry cca 44,3 × 21 m. Objekt má celkem 6 podlaží – 1.NP až 5.NP a 1.PP. Svislé a vodorovné nosné konstrukce jsou řešeny jako monolitické betonové konstrukce. Střešní konstrukce nad částí 3.NP je řešena jako dřevěná konstrukce. Svislé nenosné konstrukce – dělicí konstrukce jsou řešeny jako železobetonové. Konstrukce vnitřních schodišť jsou navrženy formou prefabrikovaných železobetonových konstrukcí se schodišťovými stupni betonovanými současně se schodišťovými rameny. Konstrukce lávky pro nácvik slaňování v 5.NP je řešena jako ocelová montovaná konstrukce příhradová. Základové konstrukce objektu Taktické budovy jsou uvažovány formou vrtaných železobetonových pilot vetknutých do základové desky.

- **SO02** - Multifunkční tréninkové zařízení je objekt, který je tvořen zateplenou halou s pevným podkladem umožňující vjezd a výjezd vozidel, systémem univerzálně přestavitelných kulisových desek doplněný stavebně technickými prvky s přílehlými nájezdovými a výjezdovými komunikacemi. Hala je navržena k celoročnímu využití, za denního světla i pomocí umělého osvětlení a snížené viditelnosti. SO02 zahrnuje vybudování samotné haly, včetně nájezdových komunikací a stavebně technických prvků a zařízení včetně sociálního zařízení v podobě sociální kontejnerové buňky, umístěné vně objektu. Hlavní nosnou konstrukci tvoří příčné ocelové rámy, kotvené do základových konstrukcí. Vnitřně se člení na volný prostor haly o ploše 1716,2 m<sup>2</sup> a technickou místnost plochy 14,0 m.
- **Odstranění stávajícího objektu** malorážkové střelnice nacházejícím se na pozemku p.č. 225/112 o výměře 2121m<sup>2</sup> ostatní plocha a na p.č. 225/113 o výměře 190m<sup>2</sup> zastavěná plocha a nádvoří, k.ú. Řečkovice, včetně likvidace vzniklého odpadu, vnitřního vybavení a vstrojení střelnice, odpojení objektu od sítí. Práce musí probíhat v souladu s vydaným povolením odstranění stavby a zákony č. 541/2020 Sb., 114/1992 Sb., 201/2012 Sb.

### **2.3. Součástí předmětu plnění (díla) je:**

- a) veškerá dodavatelská a inženýrská činnost,
- b) vybudování zařízení staveniště v nezbytném rozsahu,
- c) vyhotovení dodavatelské dokumentace v potřebném rozsahu,
- d) **vytýčení inženýrských sítí před zahájením prací,**
- e) zajištění veškerých prací, demontáže, odvozu a recyklace, příp. zneškodnění odpadu a případných správních poplatků,
- f) provedení stavebních, montážních, demoličních prací a dodávek, splnění podmínek uvedených v zadávací dokumentaci,
- g) dodání všech dokladů o zkouškách, revizích, atestů a provozních návodů a předpisů v českém jazyce včetně seznamu dodavatelů,
- h) vyhotovení dokumentace skutečného provedení díla v souladu s vyhláškou č. 499/2006 Sb., o dokumentaci staveb, v platném znění ve dvojím vyhotovení v tištěné podobě a jedenkrát na CD se zakreslením veškerých změn a odchylek od ověřené projektové dokumentace.

**Digitální podoba dokumentace skutečného provedení díla bude zpracována v rozsahu dle vyhlášky č. 499/2006 Sb. o dokumentaci staveb, v platném znění, ve formátech:**

### **Výkresová část ( CAD )**

- Může být dodána variantně ve formátech vektorové CAD grafiky DGN (Bentley Micro Station), DWG (AutoCAD Graphics Autodesk).
- Veškeré výkresy nutno dodat také v rastrovém formátu PDF.

### **Technická zpráva**

- Dodat ve formátech DOC (Microsoft Word) a PDF (Adobe Acrobat).

### Další požadavky k předmětu plnění:

- zhotovitel je povinen respektovat provozní řád areálu PČR v ulici Renčova a umožnit provoz sousedních objektů,
- zhotovitel je povinen při vlastní realizaci konzultovat jak zásahy do stávající technologie a jejího vedení, tak i veškeré trasy vedení nových rozvodů přeložky, rozvodů, vedení, s určenými pracovníky Policie ČR,
- zhotovitel je povinen zajistit dodavatelskou dokumentaci v nezbytném rozsahu a průzkumy nutné pro řádné provedení a dokončení díla,
- při provádění stavby zajistí zhotovitel stavby pravidelný úklid včetně sousedních navazujících pozemků,
- zhotovitel je povinen zajistit stavbu oplocením a zamezit tím vniku cizích osob jak do prostoru stavby, tak do prostoru areálu PČR,
- zhotovitel je povinen při realizaci díla dodržovat příslušná ustanovení právních a ostatních předpisů a norem, které se týkají nejen jeho odborných činností stavebních a montážně technologických, ale i předpisů pracovněprávních a zajišťování požadavků bezpečnosti a ochrany zdraví při provádění těchto činností. Prostor stavby je pro realizaci díla předán zhotoviteli, který odpovídá za dodržování BOZP a PO,
- zhotovitel je povinen zajistit, aby jeho pracovníci, kteří se s jeho vědomím a v souvislosti s prováděním díla zdržují na staveništi, dodržovali obecně-závazné právní a ostatní předpisy k zajištění BOZP a PO a k předcházení vzniku jakýchkoliv škod na zdraví a majetku,
- zhotovitel je rovněž povinen zabezpečit jejich vybavení ochrannými pomůckami. Zhotovitel se zavazuje proškolit pracovníky s předpisy k zajištění BOZP a PO a sepsat o tom zápis,
- zhotovitel je povinen při realizaci díla postupovat tak, aby byly minimalizovány dopady na životní prostředí. S ohledem na skutečnost, že práce budou probíhat za plného provozu, je zhotovitel povinen minimalizovat dopad veškerých prováděných prací na okolí, ať už jde o hluk, prach, vibrace a další negativní vlivy,
- zhotovitel zajistí odvoz a recyklaci stavebního odpadu, příp. jeho ekologickou likvidaci, včetně příp. poplatků, a to v souladu se zák. č. 541/2020 Sb., o odpadech. Doklady o likvidaci odpadů je zhotovitel povinen předložit u přejímajícího řízení,
- zhotovitel je povinen zamezit mísení recyklovatelných a opětovně použitelných stavebních odpadů s jinými odpady, aby bylo zajištěno v co nejširší míře jejich opětovné použití a recyklace.

### Technické podmínky:

Suroviny, materiály a výrobky použité při realizaci musí být schváleny nebo certifikovány (certifikačním orgánem, popř. státní zkušebnou), popř. musí mít atest na jakost a budou po dobu existence stavby splňovat požadavky na běžnou údržbu, požadovanou pevnost, stabilitu, hygienické požadavky, ochranu zdraví, životního prostředí, bezpečnost při užívání, požární bezpečnost a úsporu energie. **Toto prokáže zhotovitel platnými certifikáty a atesty na jakost v průběhu provádění prací na vyžádání objednatele,** nejpozději však při předání a převzetí díla. Objednatel doporučuje použití ekologicky šetrných materiálů.

### 2.4. Dodatečné stavební práce a méněpráce:

a) Vznikne-li **v důsledku objektivně nepředvídatelných okolností** potřeba dodatečných stavebních prací (vícepráce), které nebyly obsaženy v původních zadávacích podmínkách a jsou nezbytné pro provedení původních stavebních prací a nemohou být technicky nebo ekonomicky odděleny od původního předmětu díla, je zhotovitel povinen pořídit (změnový list) písemný položkový soupis včetně ceny víceprací a odůvodnění jejich nezbytnosti, případně s tím související návrh úpravy termínu dokončení díla o dobu plnění nezbytnou k



provedení těchto víceprací, následně musí tyto změny bezodkladně předložit objednateli k odsouhlasení včetně aktualizovaného věcného a časového harmonogramu s případnou úpravou termínu pro dokončení díla.

Ocenění případných dodatečných stavebních prací, dodávek a služeb bude provedeno soupisem víceprací s použitím položkových cen z položkového rozpočtu (příloha této smlouvy). Pro práce a dodávky neuvedené v položkovém rozpočtu, který je přílohou smlouvy, budou použity obecně známé sborníky doporučených cen (např. označení sborníků URS Praha, a. s. nebo RTS, a. s.) pro to období, ve kterém mají být vícepráce realizovány. Pro práce a dodávky neuvedené ve sbornících, bude dohodnuta individuální kalkulace nebo hodinové sazba. V případě nutnosti ocenit některé práce nespécifikované směrnými cenami ÚRS Praha, a. s. ocení se tyto práce HZS takto:

- pro montážní práce **250,- Kč/hod bez DPH**
- k základním nákladům **není** zhotovitel oprávněn připočítat přírážku na podíl vedlejších rozpočtových nákladů

V případě **odsouhlasení** soupisu víceprací a aktualizovaného harmonogramu objednatel budou tyto změny předmětu díla, ceny, doby plnění a termínu dokončení díla **upraveny dodatkem k této smlouvě o dílo.**

b) V případě, že do uzavření dodatku smlouvy o dílo nebude možné pokračovat v díle, bude rovněž o tuto dobu upraven termín dokončení díla. Zhotovitel však musí pokračovat v provádění těch částí díla, které nesouvisí s vícepracemi. Teprve po uzavření tohoto dodatku smlouvy o dílo má zhotovitel právo na realizaci předmětných změn a na jejich úhradu.

c) V případě, že by došlo k přerušení provádění díla z důvodů na straně zhotovitele, je zhotovitel povinen zajistit ochranu a bezpečnost pozastaveného díla proti zničení, ztrátě nebo poškození, jakož i skladování věcí opatřených k provádění díla. Je rovněž povinen provést na své vlastní náklady opatření k zamezení nebo minimalizaci škody, která by pozastavením provádění díla mohla vzniknout (konzervace díla, opatření před propadnutím lhůt poskytnutých úřady atp.).

d) Vznikne-li v důsledku objektivně nepředvídatelných okolností potřeba neprovádění některých prací (**méněpráce**), původně zahrnutých v předmětu díla, je zhotovitel povinen provést písemný soupis (změnový list) těchto méněprací včetně ceny a odůvodnění jejich neprovádění, případně s tím související návrh na úpravu termínu dokončení díla a bezodkladně jej předložit objednateli k odsouhlasení, včetně aktualizovaného věcného a časového harmonogramu s případnou úpravou termínu pro dokončení díla. Jednotkové ceny méněprací budou odpovídat cenám v oceněném soupisu prací (příloha smlouvy). Méněpráce budou objednatel schváleny pouze tehdy, pokud jejich neprovedení nebude mít za následek nesplnění cílů a parametrů projektu. V případě **odsouhlasení** méněprací a zhotovitelem předloženého aktualizovaného harmonogramu objednatel, budou tyto změny předmětu díla, ceny, doby plnění a **termínu dokončení díla upraveny dodatkem ke smlouvě.**

e) Za objektivně nepředvídatelné okolnosti se dále považují rozhodnutí či opatření orgánů státního stavebního dohledu, památkové péče, případně jiných orgánů příslušných ke kontrole staveb, a jiné okolnosti smluvními stranami nepředvídatelné.

f) Za nepředvídatelné práce se nepovažují práce a plnění, jejichž provedení (poskytnutí) bylo vyvoláno prodloužením zhotovitele s prováděním díla, za které odpovídá, nebo jsou důsledkem jeho vadného plnění, a dále práce a plnění, která jsou v souladu s PD a tuto pouze zpřesňují. Tyto práce jsou zahrnuty v předmětu této smlouvy o dílo.

## **2.5. Vyhrazené změny závazku:**

a) Objednatel si v souladu s § 100 odst. 2 zákona o zadávání veřejných zakázek vyhrazuje možnost provést změnu v osobě dodavatele v průběhu plnění smlouvy, pokud bude naplněna některá z podmínek pro odstoupení od smlouvy ze strany objednatele uvedených v čl. XIII. této smlouvy nebo pokud dodavatel odstoupí od smlouvy nebo zanikne bez právního nástupce.

b) Změna dodavatele bude provedena formou ukončení této smlouvy a uzavření nové smlouvy. Objednatel si pro takový případ vyhrazuje možnost uzavřít smlouvu na realizaci předmětu plnění smlouvy po zbývající dobu plnění, na kterou byla tato smlouva původně uzavřena, a to s dodavatelem, jehož nabídka se v původním zadávacím řízení na zadání tohoto smluvního plnění (dále také jako „**Původní zadávací řízení**“) umístila jako další v pořadí v rámci provedeného hodnocení (dále jen „**Nový dodavatel**“).

c) Jednotkové ceny musí vycházet z nabídky Nového dodavatele, kterou podal v Původním zadávacím řízení. Rovněž ostatní podmínky plnění smlouvy zůstanou zachovány, pouze účinnost nové smlouvy bude nově stanovena odečtem původní doby účinnosti smlouvy a zbývající doby plnění zakázky stanovené v Původním zadávacím řízení. Účinnost nové smlouvy však skončí vždy, když uplyne 5 pracovních dní ode dne účinnosti smlouvy se stejným označením, přičemž je lhotejno, bude-li její stranou Nový dodavatel či jiná osoba.

d) Tento postup objednatel může uplatnit i opakovaně.

## **Článek III.**

### **Místo a doba plnění**

**3.1. Místem plnění je Areál PČR v ulici Renčova, pozemky:**

- SO01 – **Taktická budova** bude umístěna na pozemku 225/112, 225/113, 225/119 – k. ú. Řečkovice, obec Brno, okres Brno-město.
- SO02 - **Training street** bude umístěna na pozemku p. č.224/6 – k. ú. Řečkovice, obec Brno, okres Brno-město.
- **Odstranění stávajícího objektu** Malorážkové střelnice nacházejícím se na pozemku p. č. 225/112 o výměře 2121m<sup>2</sup> ostatní plocha a na p. č. 225/113 o výměře 190m<sup>2</sup> zastavěná plocha a nádvoří, k. ú. Řečkovice.

**3.2. Termín zahájení stavebních prací: nejpozději do 10 kalendářních dnů od převzetí staveniště, předpokládaný termín převzetí 09/2022.**

**3.3. Termín ukončení stavebních prací: do 460 dní od převzetí staveniště.**

**3.4. Termín ukončení kompletního řádně provedeného díla: do 480 dní od převzetí staveniště.**

**3.5.** Dílo bude provedeno v souladu s **věcným a časovým harmonogramem stavebních prací** (dále jen „harmonogram“) vypracovaným zhotovitelem. V harmonogramu bude uvedeno věcné a časové plnění stavebních prací od jejich zahájení v členění po oddílech dle rekapitulace soupisu prací do dokončení díla. **Harmonogram bude uložen u stavebního deníku.** Zhotovitel je povinen harmonogram průběžně aktualizovat dle skutečného průběhu prací.

**3.6.** Pokud pro řádné provádění prací existují překážky, oznámí tyto zhotovitel neprodleně písemně objednateli a zapíše tuto skutečnost do stavebního deníku, jinak toto přerušení a následné prodloužení lhůty nebude objednatelem uznáno.

**3.7.** Lhůta provádění prací může být přiměřeně prodloužena:

- a) jestliže překážky v práci byly způsobeny prokazatelně objednatelem,
- b) jestliže přerušení prací bylo zaviněno vyšší mocí nebo jinými okolnostmi nezaviněnými zhotovitelem (průmyslové a přírodní pohromy, klimatické podmínky - takové klimatické podmínky, které z technologického hlediska znemožní provádět práce na díle a zároveň znemožňují provádět takové práce, kterým tyto nepříznivé klimatické podmínky nebrání), nicméně zhotovitel je povinen prokazatelně vykonávat vše, aby nastalé vlivy eliminoval,
- c) jestliže objednatel bude v prodlení s poskytnutím součinnosti dle Čl. VI. odst. 6.1. této smlouvy o dílo,
- d) jestliže došlo k posunutí termínu z důvodu dle Čl. II. odst. 2.4. této smlouvy o dílo.

**3.8.** Dojde-li k přerušení prací ze shora uvedených důvodů, zhotovitel učiní vše, aby umožnil pokračování prací. Po odstranění překážek zahájí práce ihned a uvědomí objednatele písemně zápisem do stavebního deníku.

#### **Článek IV. Cena za dílo**

**4.1. Veškeré práce a dodávky (viz Předmět plnění) budou provedeny a dodány výhradně pro potřeby výkonu státní správy, a proto nespádají do kategorie přenesené daňové povinnosti podle § 92 e) zákona č. 235/2004 Sb., o dani z přidané hodnoty, ve znění pozdějších předpisů.**

Cena za vymezený předmět díla je stanovena dohodou smluvních stran dle § 2 zákona č. 526/1990 Sb., o cenách, v platném znění, a dle cenové nabídky zhotovitele zpracované na základě oceněného soupisu prací (viz Příloha č. 1 této smlouvy o dílo) a činí:

**Celková cena: bez DPH 116 594 597,19 Kč**

**vč. DPH 141 079 462,60 Kč**

**slavy:** stočtyřicetjednamilionšedmdesátdevět tisíc čtyřistašedesátdvakorunčeskýchšedesáthaléřů

**DPH činí 21%.**

**Celková cena za předmět díla je nejvýše přípustná.**

*(Sjednaná cena díla = celková cena díla vč. DPH)*



**4.2.** Zhotovitel se seznámil se všemi okolnostmi a podmínkami, které mohou mít jakýkoliv vliv na cenu díla mimo okolností, které nebyly předvídatelné v době uzavření této smlouvy o dílo.

**4.3.** Cena díla je cenou nejvýše přípustnou, kterou je možno měnit pouze za podmínek stanovených v této smlouvě o dílo, obsahuje veškeré náklady a zisk zhotovitele nezbytné k realizaci díla. Jednotkové ceny soupisu stavebních prací, dodávek a služeb jsou pevné a jsou uvedeny v Kč bez DPH.

**4.4. Cena díla může být měněna** v případě dodatečných stavebních prací (víceprací nebo méněprací) objednatelem odsouhlasených v souladu s touto smlouvou o dílo.

**4.5.** Nabídková cena musí zahrnovat náklady na zařízení staveniště, vodné, el. energii, vytápění, náklady na odvoz odpadů vč. využitelného odpadu a recyklaci, příp. zneškodnění odpadů (zhotovitel je povinen postupovat dle zákona č. 541/2020 Sb., o odpadech, v platném znění), náklady na používání zdrojů a služeb až do skutečného skončení díla, náklady na zhotovování, výrobu, obstarání, přepravu věcí, zařízení, materiálů, dodávek, pojištění, bankovní garance, daně, poplatky, náklady na provádění všech příslušných a normami, vyhláškami stanovených zkoušek materiálů, dílů a předávacích zkoušek, uvedení zařízení do provozu včetně školení pracovníků objednatele, náklady na vytyčení inženýrských sítí, náklady na zábor komunikací a přilehlých ploch, náklady na nutná či úřady stanovená opatření k realizaci díla, zajištění vyjádření, stanovisek, rozhodnutí souvisejících s realizací stavby a dokončením díla včetně zajištění vyjádření, stanovisek, rozhodnutí potřebných ke kolaudaci, zajištění geometrických plánů a jejich odsouhlasení katastrálním úřadem na novostavbu objektu včetně přípojek, správní poplatky, náklady na ubytování, stravné a dopravu pracovníků, náklady na pravidelné čištění přilehlých ploch, náklady na zajištění ostrahy staveniště po dobu realizace stavebních prací, náklady na provedení výrobních výkresů a jakékoli další výdaje potřebné pro realizaci zakázky a její dokončení, tyto budou považovány za ceny nejvýše přípustné.

Pokud nejsou tyto náklady uvedeny samostatně, budou oceněny v rámci agregovaných položek, příslušných pro jednotlivé práce, a jejich úhrada bude zahrnuta v rámci úhrad příslušných prací.

**4.6. Nabídková cena zahrnuje veškeré náklady nezbytné k řádnému, úplnému a kvalitnímu provedení předmětu plnění včetně všech rizik a vlivu během provádění prací. Nabídková cena obsahuje předpokládaný vývoj cen v daném oboru včetně předpokládaného vývoje kurzů české měny k zahraničním měnám až do doby dokončení předmětu plnění.**

## Článek V.

### Platební podmínky, fakturace

**5.1.** Fakturování bude provedeno zpětně za kalendářní měsíc formou samostatných dílčích daňových dokladů (faktur) a konečným daňovým dokladem (fakturou) vystavených zhotovitelem. Přílohou každého daňového dokladu (faktury) bude zjišťovací protokol

o provedených stavebních a montážních prací včetně odsouhlaseného soupisu provedených prací oprávněnou osobou objednatele.

**5.2.** Zhotovitel předloží objednateli **do 5 pracovních dnů** po datu uskutečnění zdanitelného plnění zástupcem objednatele odsouhlasený soupis skutečně provedených prací oceněných jednotkovými cenami dle položek uvedených adresně v soupise prací v členění podle přílohy této smlouvy o dílo a v souladu s PD včetně dílčího daňového dokladu. Bez odsouhlaseného soupisu je daňový doklad (faktura) neplatný.

**5.3.** Objednatel **uhradí** daňové doklady (faktury) zhotoviteli **nejpozději do 30 dnů po jeho doručení**. Objednatel není v prodlení, uhradí-li daňové doklady (faktury) do 30 dnů po jeho doručení, i když po termínu, který je na daňovém dokladu (faktuře) uveden jako den splatnosti.

**5.4** Objednatel **vyspecifikovaný movitý majetek uvedený v položkovém rozpočtu** bude **uhrazen** na základě zhotovitelem **samostatně** vystaveného daňového dokladu, **odsouhlaseného zástupcem objednatele pro věci technické** na vystaveném zjišťovacím protokolu o provedených stavebních a montážních prací **se splatností do 30 dnů** od jeho doručení.

**5.5.** Zajištění závazku **za řádné dokončení díla bude provedeno formou zádržného**.

Objednatel uhradí zhotoviteli daňové doklady za provedené práce až do výše 95% ze sjednané ceny díla. Zbývající fakturovaná částka, tj. 5% ze sjednané ceny díla činí zádržné pro zajištění závazků za řádné dokončení díla a objednatel tuto částku uhradí bezodkladně, nejpozději však do 15 dnů po protokolárním předání a převzetí díla, případně do 21 dnů po oboustranném podpisu zápisu o odstranění zjištěných vad a nedodělků.

Výše **uvedené zádržné** umožňuje objednatel zhotoviteli **nahradit bankovní zárukou** takto:

Bankovní záruka ve prospěch objednatele ve výši 5 % ze sjednané ceny díla na zajištění závazků za řádné dokončení díla bude objednateli předána **formou originálu záruční listiny** nejpozději k datu protokolárního převzetí díla a bude uvolněna bezodkladně, nejpozději však do 15 dnů po odstranění vad a nedodělků.

Bankovní záruka musí být neodvolatelná, bezpodmínečná, vyplatitelná na první požadavek objednatele a bez toho, aby banka zkoumala důvody požadovaného čerpání.

**5.6.** Všechny daňové doklady (faktury) musí obsahovat zákonem předepsané údaje, tj. označení daňového dokladu (faktury) a jeho číslo, firmu (obchodní jméno) a sídlo zhotovitele a objednatele, jejich identifikační čísla, údaj o zápisu v obchodním rejstříku (nebo jiné evidenci, včetně spisové značky), předmět plnění, číslo jednací této smlouvy o dílo, cenu díla k úhradě.

5.7. Zhotovitel je povinen označit veškeré daňové doklady (faktury), související s realizací díla identitou projektu, tj. názvem předmětu plnění, názvem programu, názvem projektu a číslem projektu takto:

Předmět plnění:	„KŘP JMK – ReactEU – Modernizace výcvikového střediska Brno-Řečkovice“
Název programu:	Integrovaný regionální operační program
Název projektu:	ReactEU - Modernizace výcvikového střediska Brno-Řečkovice
Číslo projektu:	CZ.06.6.127/0.0/0.0/21_119/0016415


5.8. Konečný daňový doklad (faktura) kromě zákonem předepsaných údajů musí obsahovat:

- výslovně název „konečný daňový doklad“ (faktura),
- celkovou sjednanou cenu bez DPH a včetně DPH,
- soupis všech předchozích uhrazených daňových dokladů (faktur),
- soupis všech zbývajících provedených prací, dodávek, služeb a činností,
- částku zbývajících k úhradě.

5.9. Zhotovitel je povinen daňové doklady (faktury) zaslat pouze na níže uvedenou adresu:

**Krajské ředitelství policie Jihomoravského kraje**



Elektronické faktury vystavené zhotovitelem ve strukturovaném datovém formátu (ISDOC/ISDOCX, CII, UBL) dle evropského standardu ve smyslu ustanovení § 221 zákona č. 134/2016 Sb., o zadávání veřejných zakázek, v platném znění, lze zasílat pouze na e-mailovou adresu centrální podatelny objednatele: 

5.10. Daňový doklad (faktura) je považován za zaplacený okamžikem odepsání příslušné finanční částky z účtu objednatele.

5.11. Platby budou realizovány v Kč na základě předloženého daňového dokladu (faktury).

5.12. Objednatel neposkytuje zálohovou platbu před zahájením plnění dle této smlouvy.

5.13. Zhotovitel je povinen bezprostředně, nejpozději do 2 (slovy: dvou) pracovních dnů od zjištění insolvence, popř. od vydání rozhodnutí správce daně, že je zhotovitel nespolehlivým plátcem dle § 106a zákona č. 235/2004 Sb. o dani z přidané hodnoty, ve znění pozdějších předpisů (dále jen „ZDPH“), oznámit takovou skutečnost prokazatelně objednateli, příjemci zdanitelného plnění. Porušení této povinnosti je smluvními stranami považováno za podstatné porušení této smlouvy o dílo.

**5.14.** Zhotovitel se zavazuje, že bankovní účet jím určený pro zaplacení jakéhokoliv závazku objednatele na základě této smlouvy o dílo bude od data uzavření této smlouvy o dílo do ukončení její účinnosti zveřejněn způsobem umožňující dálkový přístup ve smyslu § 98 ZDPH, v opačném případě je zhotovitel povinen sdělit objednateli jiný bankovní účet řádně zveřejněný ve smyslu § 98 ZDPH. Pokud bude zhotovitel označen správcem daně za nespolehlivého plátce ve smyslu § 106a ZDPH, zavazuje se zároveň o této skutečnosti neprodleně informovat objednatele spolu s uvedením data, kdy tato skutečnost nastala.

**5.15.** Pokud objednateli vznikne podle § 109 ZDPH ručení za nezaplacenou DPH z přijatého zdanitelného plnění od zhotovitele, nebo se objednatel důvodně domnívá, že tyto skutečnosti nastaly nebo mohly nastat, má objednatel právo bez souhlasu zhotovitele uplatnit postup zvláštního zajištění daně, tzn., že je objednatel oprávněn odvést částku DPH podle daňového dokladu vystavené zhotovitelem přímo příslušnému finančnímu úřadu a to v návaznosti na § 109 a § 109a ZDPH.

**5.16.** Úhradou DPH na účet finančního úřadu se pohledávka zhotovitele vůči objednateli v částce uhrazené DPH považuje bez ohledu na další ustanovení této smlouvy o dílo za uhrazenou. Zároveň je objednatel povinen zhotovitele o takové úhradě bezprostředně po jejím uskutečnění písemně informovat.

## **Článek VI. Předání staveniště**

**6.1.** Objednatel předá zhotoviteli staveniště prosté práv a nároků třetích osob **zhotovitel je povinen staveniště převzít do 10 dnů od písemné výzvy učiněné objednatelem** (předpokládaný termín v 09/2022). O předání a převzetí staveniště bude sepsán protokol podepsaný oběma smluvními stranami.

**6.2.** Zhotovitel prohlašuje, že je dobře seznámen se staveništěm i riziky na něm, a že je mu znám rozsah prací a dodávek, které jsou předmětem této smlouvy o dílo. Objednatel není povinen hradit náklady vzniklé z neznalosti staveniště, nebo z jakéhokoliv omylu ze strany zhotovitele.

**6.3.** Zhotovitel se zavazuje řádně označit staveniště v souladu s obecně platnými právními předpisy.

**6.4.** Přístup na staveniště je zajištěn po veřejných přístupových komunikacích.

**6.5.** Zhotovitel vybuduje v souladu s PD potřebné zařízení staveniště nezbytné pro provedení díla. Po dokončení díla provede jeho likvidaci a veškeré plochy dotčené zařízením staveniště uvede do původního stavu.

**6.6.** Bude-li nezbytné v souvislosti se zahájením plnění díla na staveništi umístit nebo přemístit dopravní značení, provede tyto práce na vlastní náklady zhotovitel. Zhotovitel

rovněž zajistí projednání změn a úprav dopravního značení s příslušnými veřejnými orgány a dále zajistí průběžné udržování dopravního značení. Bude-li toho třeba k plnění díla, zhotovitel projedná a na své vlastní náklady a nebezpečí zajistí rovněž nezbytné zábory veřejného prostranství.

**6.7.** Zhotovitel je povinen na své náklady udržovat na převzatém staveništi pořádek a čistotu a je povinen bezodkladně odstraňovat odpady a nečistoty vzniklé jeho pracemi, to znamená každodenní odvoz sutí a demontovaného zařízení (a hrubý úklid) a s ním spojeného materiálu, aby nedocházelo k jeho skladování a následnému hromadění v prostorách objednatele včetně poplatků za uložení vybouraných hmot na povolenou skládku (u oprávněných příjemců). Tato povinnost se vztahuje i na přístupové cesty a veřejné komunikace.

**6.8.** Zhotovitel je povinen zabránit vniknutí nepovolaných osob, jak na staveništi, tak do areálu PČR a učinit maximum opatření proti krádežím materiálu a poškozování již provedených částí díla. Zhotovitel zajistí na svůj náklad oplocení, osvětlení a jiné vhodné zabezpečení staveniště.

**6.9.** Zhotovitel v plné míře zodpovídá za bezpečnost a ochranu zdraví všech osob v prostoru staveniště a při své činnosti je povinen dodržovat požární a hygienické předpisy a předpisy o ochraně životního prostředí. Budou dodrženy dotčené právní předpisy.

**6.10.** Zhotovitel je povinen nejpozději **do 14 dnů** po předání a převzetí díla **vyklidit staveniště**, odstranit objekty zařízení staveniště a veškeré plochy dotčené zařízením staveniště uvést do původního stavu.

## **Článek VII. Stavební deník**

**7.1.** Zhotovitel je povinen ode dne zahájení prací **vést stavební deník** v rozsahu přílohy č. 9 k vyhlášce č. 499/2006 Sb., ve znění vyhlášky č. 62/2013 Sb., k průkazu postupu a rozsahu denních prací a zkoušek (v originálu se dvěma průpisy) a na požádání jej poskytnout objednateli, který je oprávněn činit do něj zápisy, a to zejména:

- údaje o časovém průběhu prací,
- záznamy o přerušení nebo zastavení práce,
- veškeré odchylky od této smlouvy o dílo.

**7.2.** Stavební deník je zhotovitel povinen vést ode dne převzetí staveniště do doby odstranění vad a nedodělků dle protokolu od předání stavby.

**7.3.** Ve stavebním deníku musí být uvedeno mimo jiné:

- název, sídlo, IČO (případně DIČ) zhotovitele, objednatele a zpracovatele PD,
- název a místo stavby dle smlouvy o dílo,
- jméno a příjmení osob zabezpečujících odborné vedení provádění stavby, vykonávajících technický dozor stavebníka a autorský dozor projektanta, koordinátora BOZP,
- zápisy o všech provedených zkouškách jakosti,



- seznam dokumentace stavby včetně veškerých změn a doplňků.  
Veškeré listy stavebního deníku musí být očíslovány.

**7.4.** Zápisy do stavebního deníku čitelně zapisuje a podepisuje stavbyvedoucí vždy ten den, kdy byly práce provedeny nebo kdy nastaly okolnosti, které jsou předmětem zájmu. Mimo stavbyvedoucího může do stavebního deníku provádět potřebné záznamy pouze technický dozor stavby objednatele, případně jiný objednatelem pověřený zástupce, zpracovatel PD nebo příslušné orgány státní správy a příslušné odborné orgány Ministerstva vnitra. Zápisy ve stavebním deníku se nepovažují za změnu smlouvy o dílo, ale slouží jako podklad pro vypracování případných dodatků ke smlouvě o dílo, za podmínek stanovených touto smlouvou o dílo.

**7.5. Stavební deník, který vede stavbyvedoucí, musí být uložen a dostupný na stavbě.**

### **Článek VIII. Provádění díla**

**8.1.** Zhotovitel podpisem této smlouvy o dílo potvrzuje, že se v plném rozsahu seznámil s rozsahem a povahou díla, že jsou mu známy veškeré technické, kvalitativní a jiné podmínky nezbytné k realizaci díla, že disponuje takovými kapacitami a odbornými znalostmi, které jsou k provedení díla nezbytné.

**8.2.** Objednatel ihned po uzavření této smlouvy o dílo předal **zhotoviteli dva výtisky projektové dokumentace**, z toho jeden výtisk ověřené projektové dokumentace ve stavebním řízení a **kopii pravomocného stavebního povolení a označení „STAVBA POVOLENA“**.

**8.3.** Zhotovitel je povinen při realizaci díla dodržovat veškeré ČSN a bezpečnostní předpisy, veškeré zákony a jejich prováděcí vyhlášky, které se týkají jeho činnosti, a podmínky uvedené v zadávací dokumentaci a PD. Pokud nedodržením tohoto ustanovení vznikne jakákoliv škoda zaviněním zhotovitele, nese veškeré vzniklé náklady zhotovitel.

**8.4.** Zhotovitel je povinen při realizaci díla dodržovat příslušná ustanovení právních a ostatních předpisů a norem, které se týkají nejen jeho odborných činností stavebních a montážně technologických, ale i zajišťování požadavků bezpečnosti a ochrany zdraví při provádění těchto činností. Prostor stavby je pro realizaci díla předán zhotoviteli, který odpovídá za dodržování BOZP a PO.

**8.5.** Zhotovitel je povinen zajistit, aby jeho pracovníci, kteří se s jeho vědomím a v souvislosti s prováděním díla zdržují na staveništi, dodržovali obecně-závazné právní a ostatní předpisy k zajištění BOZP a PO a k předcházení vzniku jakýchkoliv škod na zdraví a majetku. Zhotovitel je rovněž povinen zabezpečit jejich vybavení ochrannými pomůckami. Zhotovitel se zavazuje proškolit pracovníky s předpisy k zajištění BOZP a PO a sepsat o tom zápis. Pracovníci zhotovitele a jeho poddodavatelů budou pro pohyb v areálu PČR viditelně označeni reflexní vestou s označením názvu firmy zhotovitele.

**8.6.** Zhotovitel je povinen zajistit v rámci plnění smlouvy **legální zaměstnávání osob**. Zhotovitel je dále povinen pracovníkům provádějícím dílo zajistit odpovídající úroveň bezpečnosti práce a férové a důstojné pracovní podmínky. Odpovídající úroveň bezpečnosti práce a férovými a důstojnými pracovními podmínkami se rozumí takové pracovní podmínky, které splňují alespoň minimální standardy stanovené pracovněprávními a mzdovými předpisy. Objednatel je oprávněn požadovat předložení dokladů, ze kterých dané povinnosti vyplývají a zhotovitel je povinen je bez zbytečného odkladu objednateli předložit. Zhotovitel je povinen zajistit splnění požadavků tohoto ustanovení smlouvy i u svých poddodavatelů. Nesplnění povinností zhotovitele dle tohoto ustanovení smlouvy se považuje za podstatné porušení smlouvy.

**8.7.** Zhotovitel je povinen při realizaci díla postupovat tak, aby byly minimalizovány dopady na životní prostředí. S ohledem na skutečnost, že práce budou probíhat za plného provozu, je zhotovitel povinen minimalizovat dopad veškerých prováděných prací na okolí, ať už jde o hluk, prach, vibrace a další negativní vlivy.

**8.8.** Zhotovitel zajistí odvoz a recyklaci stavebního odpadu, příp. jeho ekologickou likvidaci, včetně příp. poplatků, a to v souladu se zák. č. 541/2020 Sb., o odpadech. Doklady o likvidaci odpadů je zhotovitel povinen předložit u přejímajícího řízení.

**8.9.** Zhotovitel je povinen zamezit mísení recyklovatelných a opětovně použitelných stavebních odpadů s jinými odpady, aby bylo zajištěno v co nejširší míře jejich opětovné použití a recyklace.

**8.10.** Veškeré odborné práce při provádění díla musí vykonávat pracovníci zhotovitele nebo jeho poddodavatelů mající příslušnou kvalifikaci. Doklad o kvalifikaci pracovníků je zhotovitel na požádání objednatele povinen doložit.

Na realizaci díla jsou povinni se osobně podílet členové realizačního týmu uvedení v této smlouvě.

Změna členů realizačního týmu - hlavní stavbyvedoucí a osoba odpovědná za statiku stavby je možná pouze za závažných důvodů po předchozím odsouhlasení ze strany objednatele a za předpokladu prokázání kvalifikace minimálně v rozsahu, v jakém bylo prokázáno původním členem realizačního týmu v nabídce ze dne.....

**Zhotovitel se zavazuje, že část předmětu díla, kterou zajišťuje formou poddodávky provede pouze pomocí kvalifikovaných poddodavatelů uvedených v nabídce ze dne 24. 5. 2022.** Změnit poddodavatele, pomocí kterého zhotovitel prokazoval v zadávacím řízení splnění kvalifikace, je možné jen ve výjimečných případech se souhlasem objednatele.

Nový poddodavatel musí splňovat kvalifikaci minimálně v rozsahu, v jakém byla prokázána původním poddodavatelem v zadávacím řízení. Změna dalších poddodavatelů, které zhotovitel uvedl ve své nabídce, je možná po předchozím písemném oznámení této změny objednateli. Zhotovitel odpovídá v plném rozsahu za veškeré části díla provedené poddodavateli.

Zhotovitel se zavazuje veškeré práce poddodavatelů řádně koordinovat a odpovídá objednateli jako by tuto část předmětu díla prováděl sám. Zhotovitel je povinen zajistit nad realizací díla odborný dohled a postup prací organizovat tak, aby nenastaly překážky v plynulém postupu prací při realizaci díla.

**Zhotovitel je povinen vést a průběžně aktualizovat reálný seznam poddodavatelů včetně druhu práce a identifikační údaje poddodavatelů zapsat do stavebního deníku.**

**8.11.** Zdroj vody a el. energie poskytne objednatel z areálových rozvodů. Zhotovitel si sám bude realizovat připojování a odpojování médií na staveništi včetně instalace podružných měřidel spotřeby na své náklady. Po instalaci podružného měření bude provedeno protokolární předání a proveden zápis do stavebního deníku, který bude obsahovat počáteční stav měřidel a jejich výrobní čísla. Po dokončení díla budou náklady na energie vyčísleny dle aktuálního ceníku a uhradí je zhotovitel.

**8.12.** Zhotovitel je povinen zajišťovat si na své náklady veškeré skládky, povolení k užívání veřejných a cizích ploch, vstup na cizí pozemky, povolení překopů atd., veškerá projednání, povolení k překopům a úhradu poplatků v souvislosti s realizací díla. Zhotovitel je srozuměn s tím, že tyto náklady jsou již zahrnuty do sjednané ceny díla.

**8.13.** Zhotovitel je povinen být po celou dobu plnění **pojištěn** proti škodám způsobených jeho činnostmi, včetně možných škod zaviněných pracovníky zhotovitele, a to **nejméně ve výši 50 mil. Kč**. Doklady o pojištění a jeho úhradě je povinen na požádání předložit objednateli. Dokladem o pojištění je platná a účinná pojistná smlouva, u níž zhotovitel řádně a včas uhradil pojistné a doklad o uhrazení pojistného.

Zhotovitel se zavazuje, že po celou dobu účinnosti této smlouvy o dílo do doby protokolárního předání díla bez vad a nedodělků bude pojištěn ve smyslu tohoto ustanovení, a že nedojde ke snížení pojistného plnění. Objednatel prohlašuje, že **před uzavřením smlouvy o dílo zhotovitel předložil platnou pojistnou smlouvu**, kterou prokázal druh a rozsah pojištění požadovaný objednatelem.

**8.14.** Pokud činnostmi zhotovitele dojde ke způsobení škody objednateli, nebo jiným subjektům z titulu opomenutí, nedbalosti nebo nesplněním podmínek vyplývajících ze zákona, ČSN nebo jiných norem nebo vyplývajících z uzavřené smlouvy o dílo, je zhotovitel povinen tuto škodu odstranit a není-li to možné, tak finančně uhradit. Veškeré náklady s tím spojené nese zhotovitel.

**8.15.** Před zakrytím dílčích částí, zejména konstrukcí díla, kdy nebude možno dodatečně zjistit jejich rozsah a kvalitu, sdělí zhotovitel objednateli písemně ve stavebním deníku, telefonicky (nebo e-mailem) nejméně 2 pracovní dny předem plánovaný den kontroly. Objednatel má právo požadovat provedení dodatečné kontroly zakrytých konstrukcí na náklady zhotovitele, pokud nebyl přizván k jejich kontrole výše uvedeným způsobem před jejich zakrytím. V případě, že se objednatel k prověření prací ve stanovené lhůtě nedostaví, ačkoliv byl k tomu řádně vyzván, je povinen hradit náklady dodatečného odkrytí, pokud takové odkrytí požaduje.

Zjistí-li se však při dodatečném odkrytí, že dílo vykazuje nedostatky, nese náklady dodatečného odkrytí zhotovitel. O prověření sepíše objednatel zápis do stavebního deníku.

**8.16. Kontrolní dny** budou probíhat jednou týdně v dohodnutém termínu a budou svolávány zhotovitelem. Objednatel je oprávněn dle svého uvážení svolávat i mimořádné kontrolní dny. Stavbyvedoucí je povinen se těchto kontrolních dnů zúčastnit a zaujímat stanoviska k řešeným problémům. Z každého kontrolního dne bude zhotovitelem pořízen písemný zápis a zaslán všem účastníkům kontrolního dne.

**8.17. Zhotovitel je dále povinen provádět průběžnou fotodokumentaci stavby, především zakrývaných konstrukcí, s prokazatelným označením data zhotovené fotografie a s uvedením předmětu fotografie, průběžně ji zasílat na e-mail technického dozoru investora a po dokončení díla ji s řádně označenými fotografiemi předat na CD (DVD) objednateli.**

**8.18.** Zhotovitel se zavazuje bezodkladně písemně informovat objednatele o veškerých okolnostech, které mohou mít vliv na termín dokončení prací.

**8.19.** Objednatel si vyhrazuje právo jednostranně přerušit provádění díla z důvodů na straně objednatele anebo z objektivních důvodů (např. upřesnění technologie, provozní překážky aj.) na nezbytně nutnou dobu. Úmysl přerušit práce objednatel oznámí písemně zhotoviteli. V případě přerušení na dobu max. 14 dnů nebude mít přerušení vliv na cenu za dílo. O dobu přerušení provádění díla se prodlouží doba realizace díla.

## **Článek IX. Předání díla**

**9.1.** Zhotovitel je povinen písemně nebo e-mailem oznámit objednateli nejpozději **10 dnů** předem, kdy bude dílo připraveno k odevzdání. Připravenost k odevzdání díla musí být v takovém časovém předstihu, ve kterém zhotovitel odstraní zjištěné vady a nedodělky, předá veškeré doklady této smlouvy o dílo, **aby mohl být sepsán protokol o předání a převzetí díla bez vad a nedodělků nejpozději v termínu dokončení prací.** Objednatel je povinen nejpozději do 3 dnů od termínu oznámeného zhotovitelem zahájit přejímací řízení a řádně v něm pokračovat. Termín zahájení přejímacího řízení oznámí objednatel zhotoviteli písemně nebo e-mailem, popř. zápisem do stavebního deníku.

**9.2. Zhotovitel je povinen připravit a doložit u přejímacího řízení:**

- zápisy a osvědčení o provedených zkouškách všech použitých surovin materiálů, výrobků a zařízení (certifikáty, atesty, osvědčení o jakosti a kompletnosti výrobků a zařízení, v souladu s § 108 a § 156 zákona č. 183/2006 Sb., stavebního zákona ve znění pozdějších předpisů, doklady o shodě podle z. č. 22/1997 ve znění pozdějších předpisů, kterým se stanoví technické požadavky na vybrané stavební výrobky,
- zápisy o prověření prací a konstrukcí zakrytých v průběhu prací,
- zápisy o vyzkoušení smontovaného zařízení,
- zprávy a protokoly o provedených revizních, provozních zkouškách a měřeních,
- dokumentaci skutečného provedení díla ve trojím vyhotovení v listinné podobě a 1x na CD s barevným zakreslením veškerých změn a odchylek od PD,
- stavební deník (originál),
- potvrzené záruční listy, případné návody k obsluze zařízení,

- doklad o uložení vybouraných hmot na předepsanou skládku u oprávněných příjemců,
- doklady, vyjádření, stanoviska, rozhodnutí požadované stavebním úřadem v rámci kolaudačního řízení případně další doklady vyžádané objednatelem,
- předání všech dokladů vztahujících se k požární bezpečnosti (např. doklady potvrzující třídu reakce na oheň),
- min. 4x vyhotovené geometrické plány odsouhlasené příslušným katastrálním úřadem (novostavba objektu, přípojka) případně další doklady vyžádané objednatelem,
- průběžnou fotodokumentaci (v elektronické podobě na CD),
- písemný adresný seznam dokladů předávaných při převjímacím řízení objednateli,
- seznam subdodavatelů zařízení (kontakt, interval servisních prohlídek, datum uvedení zařízení do provozu).

**Bez těchto dokladů nelze považovat dílo za dokončené a schopné předání.**

**9.3.** O průběhu převjímacího řízení pořídí zhotovitel protokol o předání a převzetí díla. Dílo je považováno za dokončené, pokud jsou řádně dokončené veškeré práce a dodávky pro úplné dokončení stavebních prací, uvedených v této smlouvě o dílo, bez vad a nedodělků a zhotovitel předal objednateli doklady uvedené v této smlouvě o dílo. Dnem podepsání protokolu o předání a převzetí díla oprávněnými zástupci ve věcech technických obou smluvních stran v souladu se smlouvou o dílo, je dílo považováno za převzaté objednatelem.

**9.4.** Objednatel má právo nezahájit převjímací řízení díla, pokud vykazuje zjevné vady a nedodělky. U drobných vad, které nebrání tomu, aby dílo sloužilo svému účelu, objednatel postupuje v souladu s Občanským zákoníkem.

## **Článek X.**

### **Vlastnické právo k zhotovení věci a nebezpečí škody na ní**

**10.1.** Vlastníkem zhotovovaného díla je objednatel, a to od samého počátku. Objednatel má rovněž vlastnické právo ke všem věcem, které předal zhotoviteli k provedení díla nebo které zhotovitel za tím účelem opatřil a dodal na místo plnění.

**10.2.** Nebezpečí škody a zániku provádění díla jakož i nebezpečí škody na věcech opatřených k provedení díla nese zhotovitel; tato nebezpečí přecházejí na objednatele protokolárním předáním a převzetím kompletního díla.

**10.3.** Zhotovitel se zavazuje provést opatření snižující možnost vzniku škody podle odstavce 10.2. tohoto článku.

**10.4.** Odpovědnost za škody na zhotovené věci nese od začátku plnění díla do protokolárního předání a převzetí kompletního díla zhotovitel.



## Článek XI. Záruky za jakost díla a vady díla

**11.1.** Zhotovitel poskytne objednateli **záruční lhůtu na stavební a montážní práce v délce 60 měsíců** ode dne podepsání protokolu o předání díla zhotovitelem a převzetí díla objednatelem. Po tuto dobu zhotovitel odpovídá za vady, které objednatel zjistil a které bez zbytečného odkladu reklamoval. **Záruční doba na zařízení a dodávky** bude poskytnuta **v délce určené výrobcem, minimálně v délce 24 měsíců** ode dne předání díla zhotovitelem a převzetí díla objednatelem.

**11.2.** Záruční doba se u části díla, které byly předmětem reklamace, prodlužuje o dobu, která uplynula od předložení reklamace do odstranění vady (vad).

**11.3.** Objednatel je povinen vady písemně reklamovat u zhotovitele bez zbytečného odkladu po jejich zjištění. V reklamaci musí být vady popsány a uvedeno, jak se projevují, případně požadovaný termín k jejich odstranění. Dále v reklamaci může objednatel uvést své požadavky, jakým způsobem požaduje vadu odstranit.

**11.4.** Zhotovitel je povinen nejpozději **do 5 dnů** po obdržení reklamace písemně oznámit objednateli, zda reklamaci uznává, jakou lhůtu navrhuje k odstranění vad, nebo z jakých důvodů reklamaci neuznává, pokud se smluvní strany nedohodnou jinak. Pokud tak neučiní, má se za to, že reklamaci objednatele uznává a vady odstraní v termínu **do 10 dnů** od obdržení reklamace, nebo v termínech požadovaných objednatelem v reklamaci. Po odstranění vad, vyzve písemně objednatele k provedení přejímky odstraněných vad.

**11.5.** Nenastoupí-li zhotovitel k odstranění oprávněné reklamované vady ani do 10 dnů po obdržení reklamace objednatele, je objednatel oprávněn pověřit odstraněním vady jinou specializovanou firmu. Veškeré takto vzniklé náklady uhradí objednateli zhotovitel, přičemž není zbaven sankcí v souladu s touto smlouvou o dílo do odstranění reklamované vady.

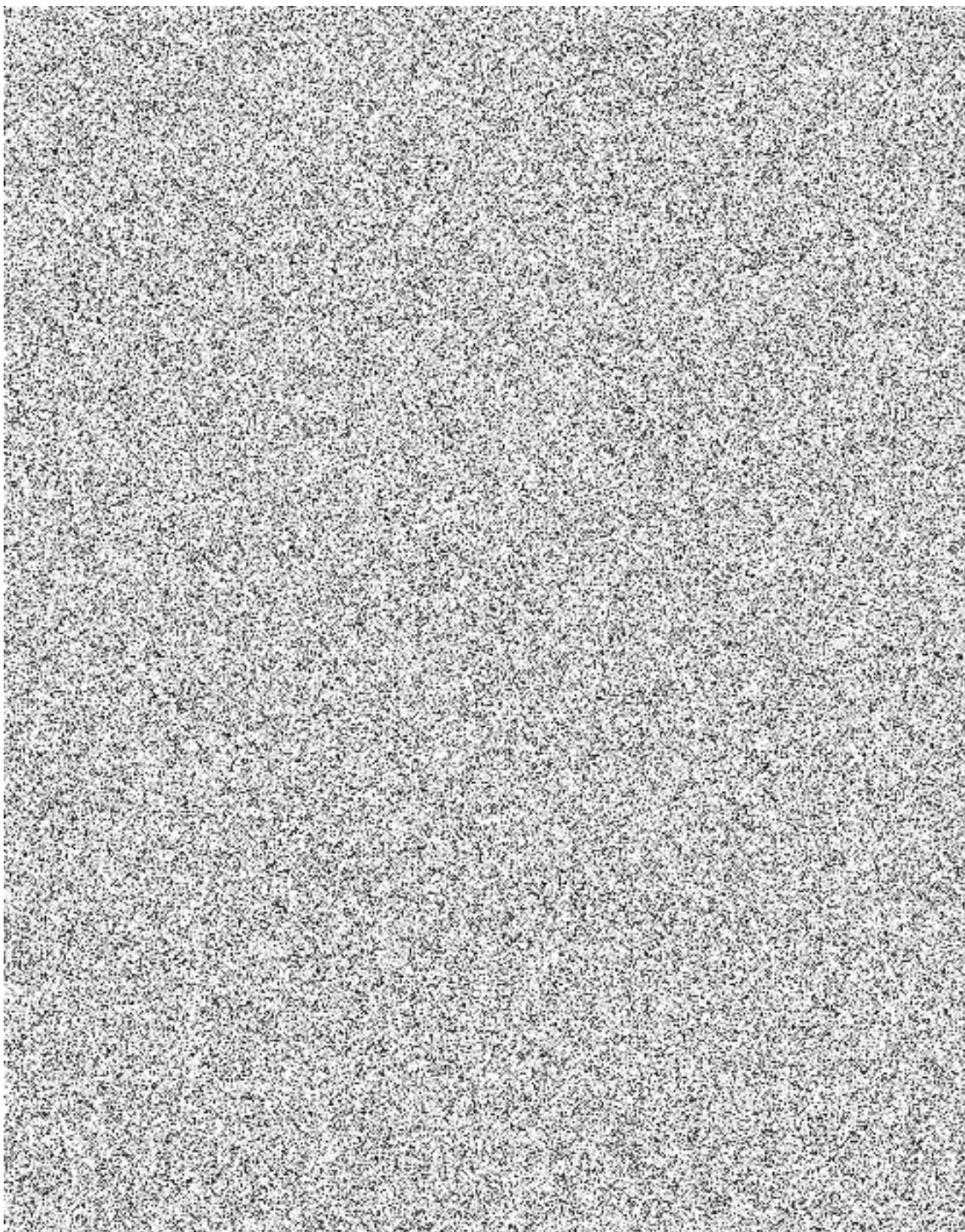
**11.6.** V případě havárií a závažných poruch zařízení nastoupí zhotovitel k odstranění vady nejpozději do 4 hodin po nahlášení závady a odstraní ji do 24 hodin.

**11.7.** Zajištění závazku **za řádné plnění záručních podmínek bude provedeno bankovní zárukou. Bankovní záruka** ve prospěch objednatele **ve výši 4 % ze sjednané ceny díla na zajištění závazků za řádné plnění záručních podmínek** bude objednateli předána formou originálu záruční listiny nejpozději k datu protokolárního převzetí díla a bude uvolněna bezodkladně, nejpozději však do 15 dnů po uplynutí záruční doby (záruční doba činí 60 měsíců).

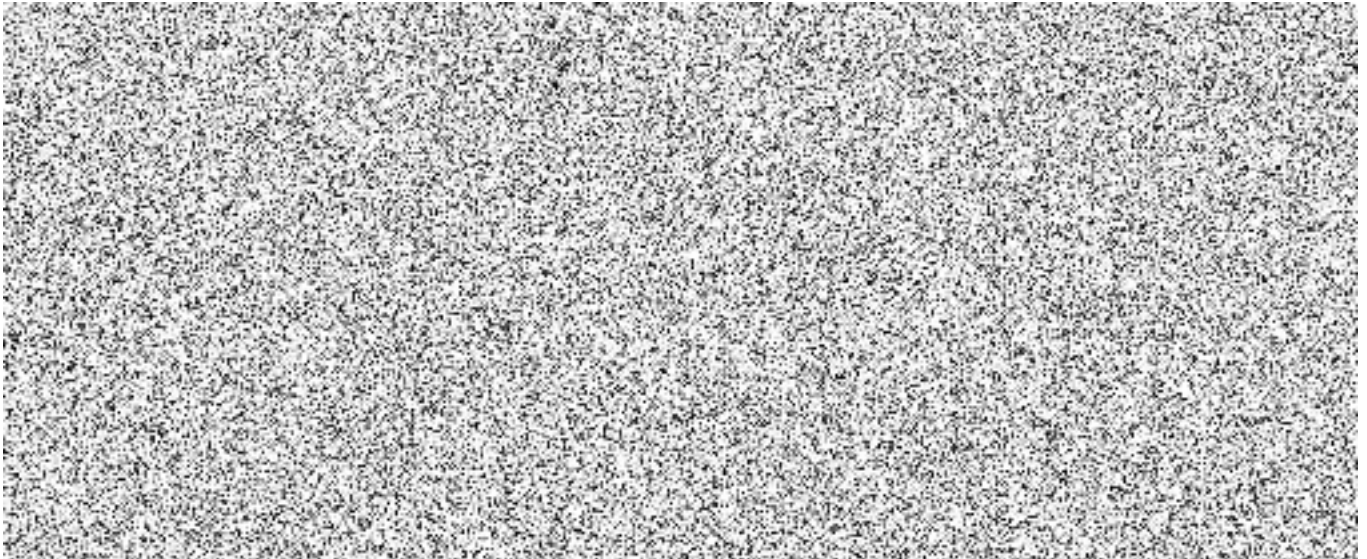
Bankovní záruka musí být neodvolatelná, bezpodmínečná, vyplatitelná na první požadavek objednatele a bez toho, aby banka zkoumala důvody požadovaného čerpání.



**Článek XII.  
Sankce - smluvní pokuty, úrok z prodlení**







### **Článek XIII. Odstoupení od smlouvy o dílo**

Od smlouvy o dílo lze odstoupit, pokud dojde k podstatnému porušení smluvních vztahů a pokud tento úmysl oznámí oprávněná smluvní strana druhé smluvní straně do 30 dnů od vzniku podstatného porušení povinností.

Podstatným porušením smlouvy o dílo se rozumí, jestliže smluvní strana porušující smlouvu věděla nebo mohla vědět, že druhá smluvní strana při takovém porušení nebude mít zájem na takovém plnění smlouvy o dílo.

#### **Za podstatné porušení smlouvy o dílo se považuje zejména:**

- a) prodlení zhotovitele s předáním díla déle než 30 dnů a objednatel se přitom na tomto prodlení nijak nepodílel,
- b) pokud objednatel nesplní své finanční závazky vůči zhotoviteli a nebude schopen poskytnout takové záruky, že je splní v náhradním termínu,
- c) ne zahájí-li zhotovitel plnění předmětu díla, resp. nepřevzme staveniště ani do 20 dnů po sjednaném termínu zahájení díla,
- d) pokud zhotovitel bezdůvodně přeruší práce na dobu delší než 30 dnů,
- e) pokud objednatel neposkytne potřebnou součinnost a tím způsobí zhotovitelovu neschopnost provést určitý úkon. Odstoupení je však přípustné teprve tehdy, když zhotovitel dohodl s objednatelem písemně novou přiměřenou lhůtu ke splnění závazku a ta marně uplynula,
- f) pokud zhotovitel provádí dílo s nedostatečnou odbornou péčí, v rozporu s touto smlouvou o dílo, příp. pokyny objednatele, používá na stavbě materiály v kvalitě, která neodpovídá účelu stanovenému ve smlouvě o dílo a pokud vlastnosti deklarované v dokladech neodpovídají skutečným vlastnostem dodaných materiálů,
- g) pokud se zhotovitel stane nespolehlivým plátcem DPH dle zákona č. 235/2004 Sb., o dani z přidané hodnoty, ve znění pozdějších předpisů.

## **Článek XIV. Zvláštní povinnosti zhotovitele**

**14.1.** Zhotovitel je povinen uchovávat veškerou dokumentaci související s realizací projektu včetně účetních dokladů minimálně do konce roku 2028. Pokud je v českých právních předpisech stanovena lhůta delší, bude použita lhůta delší.

**14.2.** Zhotovitel zajistí, aby veškerou dokumentaci a účetní doklady, související s realizací projektu, archivovali minimálně do konce roku 2028 partneři a dodavatelé zhotovitele a aby k této dokumentaci umožnili minimálně do konce roku 2028 přístup.

**14.3.** Každý daňový doklad (faktura) musí být označen způsobem uvedeným v Čl. V bodu 5. 7. této smlouvy o dílo.

**14.4.** Zhotovitel je povinen minimálně do konce roku 2028 poskytovat informace a dokumentaci vztahující se k projektu zaměstnancům nebo zmocněncům pověřených orgánů (CRR, Ministerstva pro místní rozvoj ČR, Ministerstva financí ČR, Evropské komise, Evropského účetního dvora, Nejvyššího kontrolního úřadu, Auditního orgánu (dále jen „AO“), Platebního a certifikačního orgánu (dále jen „PCO“), příslušného orgánu finanční správy a dalších oprávněných orgánů státní správy) a je povinen informovat poskytovatele dotace o skutečnostech majících vliv na realizaci projektu, především pak povinnost informovat o jakýchkoli kontrolách a auditech provedených v souvislosti s projektem; dále též povinnost na žádost poskytovatele finančních prostředků, ŘO IROP, PCO nebo AO poskytnout veškeré informace o výsledcích a kontrolní protokoly z těchto kontrol a auditů. A zároveň vytvořit podmínky k provedení kontroly a poskytnout při provádění kontroly součinnost.

**Zhotovitel je povinen zajistit, aby stejné povinnosti do roku 2028 plnili partneři a dodavatelé, podílející se na realizaci projektu.**

## **Článek XV. Závěrečná ustanovení**

**15.1.** Smlouva o dílo nabývá platnosti dnem jejího uzavření oběma smluvními stranami a účinnosti dnem jejího uveřejnění v registru smluv.

**15.2.** Veškeré změny smlouvy o dílo lze provádět pouze formou písemného dodatku uzavřeného oběma smluvními stranami.

**15.3.** K zániku smlouvy o dílo může dojít:

- a) dohodou smluvních stran,
- b) odstoupením jednou ze smluvních stran.

**15.4.** Zhotovitel je dle zákona č. 320/2001 Sb., o finanční kontrole ve veřejné správě a o změně některých zákonů, v platném znění, osobou povinnou spolupůsobit při finanční kontrole.

**15.5.** Každá ze smluvních stran prohlašuje, že tuto smlouvu o dílo uzavírá svobodně a vážně, že považuje obsah smlouvy o dílo za určitý a srozumitelný a že jsou ji známy veškeré skutečnosti, jež jsou pro uzavření smlouvy o dílo rozhodující.

**15.6.** Smluvní strany vyslovují souhlas se zveřejněním (případně jiným zpřístupněním) této smlouvy o dílo, jakož i dalších skutečností souvisejících se smluvním vztahem založeným touto smlouvou o dílo, a to jak v režimu zák. č. 106/1999 Sb., o svobodném přístupu k informacím, tak případně podle jiných předpisů.

**15.7.** Tato smlouva o dílo podléhá uveřejnění dle zák. č. 340/2015 Sb., o zvláštních podmínkách účinnosti některých smluv, uveřejňování těchto smluv a o registru smluv (zákon o registru smluv). K uveřejnění v registru smluv zašle smlouvu o dílo objednatel. Smluvní strany prohlašují, že smlouva o dílo neobsahuje žádné skutečnosti, které by nebylo možno poskytnout jako informace podle zák. č. 106/1999 Sb., případně jiných předpisů zejména důvěrné údaje, utajované informace nebo obchodní tajemství a v důsledku toho by se neuveřejňovaly podle zákona o registru smluv.

**15.8.** Pokud není v této smlouvě o dílo stanoveno jinak, řídí se právní vztahy z ní vyplývající právním řádem České republiky, zejména Občanským zákoníkem.

**15.9.** Tato smlouva o dílo je vyhotovena v elektronické podobě. Smluvní strana podepisující tuto smlouvu o dílo jako druhá v pořadí je povinna prokazatelně doručit podepsanou smlouvu druhé smluvní straně.

**15.10.** Tato smlouva o dílo obsahuje 23 (slovy: dvacetři) stran textu a 1 (slovy: jednu) přílohu č. 1, která obsahuje celkem 202 (slovy: dvěštedva) stran textu.

Podepsáno elektronicky

Podepsáno elektronicky

