

Smlouva o krátkodobé výpůjčce

MAJ/OMM-0407/2022

Půjčitel:

Město Jaroměř

Sídlo: nám. Československé armády 16, 551 01 Jaroměř

IČ: 00272728

DIČ: CZ00272728

Číslo účtu: 4626131369/0800

Zastoupené Josefem Horáčkem, starostou

(dále jen „půjčitel“)

a

Vypůjčitel:

Ministerstvo vnitra České republiky

Sídlo: Nad štolou 936/3, 170 00 Praha 7

IČ: 00007064

DIČ: CZ00007064

Zastoupena:

Ředitelství pro podporu výkonu služby PP PČR

(dále jen „vypůjčitel“)

společně dále jen „smluvní strany“

uzavřely níže uvedeného dne, měsíce a roku podle ustanovení § 2193 až 2200 zákona č. 89/2012 Sb., občanský zákoník, v platném znění (dále jen „obč. zák.“) tuto smlouvu o krátkodobé výpůjčce (dále jen „smlouva“):

Čl. I.

Prohlášení smluvních stran

1. Půjčitel prohlašuje, že je výlučným vlastníkem následujících nemovitých věcí:
 - pozemku p. č. 353/1 o výměře 17 863 m², ostatní plocha
 - pozemku p. č. 375/17 o výměře 24 340 m², ostatní plocha

- pozemku p. č. 365 o výměře 5 014 m², jehož součástí je budova bez č. p./č. e, zastavěná plocha a nádvoří
- pozemku p. č. 364/1 o výměře 7 593 m², ostatní plocha
- pozemku p. č. 364/2 o výměře 552 m², ostatní plocha
- pozemku p. č. 375/2 o výměře 4 860 m², ostatní plocha
- pozemku p. č. 2 o výměře 1 780 m², ostatní plocha
- pozemku p. č. 3 o výměře 2 680 m², ostatní plocha
- pozemku p. č. 48 o výměře 16 294 m², jehož součástí je budova č. p. 3, druh pozemku zastavěná plocha a nádvoří
- pozemku p. č. 701 o výměře 9 872 m², druh pozemku ostatní plocha
- pozemku p. č. 703 o výměře 2 987 m², druh pozemku ostatní plocha
- pozemku p. č. 705 o výměře 1 019 m², druh pozemku ostatní plocha
- pozemku p. č. 706 o výměře 1 376 m², druh pozemku ostatní plocha
- pozemku p. č. 707 o výměře 409 m², druh pozemku ostatní plocha
- pozemku p. č. 708 o výměře 2 094 m², druh pozemku ostatní plocha
- pozemku p. č. 709 o výměře 1 013 m², druh pozemku ostatní plocha
- pozemku p. č. 710 o výměře 1 991 m², druh pozemku ostatní plocha
- pozemku p. č. 711 o výměře 5 774 m², druh pozemku ostatní plocha
- pozemku p. č. 712 o výměře 1 824 m², druh pozemku ostatní plocha
- pozemku p. č. 717 o výměře 2 123 m², druh pozemku ostatní plocha
- pozemku p. č. 718 o výměře 680 m², druh pozemku ostatní plocha
- pozemku p. č. 719 o výměře 106 m², druh pozemku ostatní plocha
- pozemku p. č. 720 o výměře 5 619 m², druh pozemku ostatní plocha
- pozemku p. č. 724 o výměře 3 898 m², druh pozemku ostatní plocha
- pozemku p. č. 727 o výměře 2 413 m², druh pozemku ostatní plocha
- pozemku p. č. 728 o výměře 1 129 m², druh pozemku ostatní plocha
- pozemku p. č. 729 o výměře 1 126 m², druh pozemku ostatní plocha
- pozemku p. č. 730 o výměře 442 m², druh pozemku ostatní plocha
- pozemku p. č. 731 o výměře 459 m², druh pozemku ostatní plocha
- pozemku p. č. 732 o výměře 678 m², druh pozemku ostatní plocha
- pozemku p. č. 733 o výměře 1 516 m², druh pozemku ostatní plocha
- pozemku p. č. 734 o výměře 1 291 m², druh pozemku ostatní plocha
- pozemku p. č. 735 o výměře 4 532 m², druh pozemku ostatní plocha
- pozemku p. č. 736 o výměře 838 m², druh pozemku ostatní plocha
- pozemku p. č. 737 o výměře 1 346 m², druh pozemku ostatní plocha
- pozemku p. č. 738 o výměře 2 177 m², druh pozemku ostatní plocha
- pozemku p. č. 739 o výměře 680 m², druh pozemku ostatní plocha
- pozemek p. č. 129 o výměře 872 m², druh pozemku ostatní plocha

2. Půjčitel přenechává vypůjčitelovi k dočasnému užívání:
 - pozemky nebo části pozemků uvedených v předchozím odstavci, které jsou vyznačeny v příloze č. 1 této smlouvy,
 - budovu č. p. 3 (mimo prostory označeny v příloze č. 2 této smlouvy), která je součástí pozemku p. č. 48, vše k. ú. Josefov u Jaroměře (dále jen souhrnně jako „předmět výpůjčky“).
3. Půjčitel dále prohlašuje, že na předmětu výpůjčky nevážnou žádné právní závady, které by jakkoliv ztěžovaly nebo znemožňovaly přenechání předmětu výpůjčky vypůjčitelovi.
4. Vypůjčitel prohlašuje, že mu nejsou známy žádné okolnosti, které by bránily bezplatnému dočasnému užívání předmětu výpůjčky jeho osobou.
5. Vypůjčitel prohlašuje, že byl podrobně seznámen se stavem předmětu výpůjčky a ten v tomto stavu přijímá.
6. Smluvní strany se dohodly, že v případě nepravdivého prohlášení uvedeného v bodech 1 až 3 tohoto článku smlouvy, smí strana uvedená v omyl jednostranně písemně od této smlouvy odstoupit.

Čl. II.

Předmět smlouvy

1. Touto smlouvou půjčitel přenechává vypůjčitelovi předmět výpůjčky a zavazuje se mu umožnit jeho bezplatné dočasné užívání za účelem cvičení pořádkových jednotek a antikonfliktních týmů Policie České republiky Josefov 2022.
2. Vypůjčitel předmět výpůjčky přijímá a zavazuje se ho vrátit půjčitelovi ve stejném právním i faktickém stavu v jakém ho převzal, s ohledem na běžné opotřebení.
3. Výpůjčka se sjednává na dobu určitou, a to od 13. 9. 2022 do 14. 9. 2022.
4. Jedná se o krátkodobou výpůjčku podle § 39, odst. 3, zákona č. 128/2000 Sb., o obcích, ve znění pozdějších předpisů (do 30-ti dnů), a tudíž nemusí být záměr této výpůjčky zveřejněn.
5. Předmět výpůjčky bude předán 13. 9. 2022. O předání předmětu výpůjčky bude sepsán předávací protokol, jehož správnost stvrdí svými podpisy zástupce půjčitele a vypůjčitele.

Čl. III.

Úhrada nákladů

1. **Vypůjčitel je povinen uhradit náklady spojené s užíváním předmětu výpůjčky, a to na základě fakturace el. energie, vodného a stočného dle skutečné spotřeby dle fakturačních elektroměrů a fakturačního vodoměru. Stav elektroměrů a vodoměru bude zapsán ke dni předání a převzetí předmětu výpůjčky. Za DUZP bude považován den zjištění skutečností rozhodných pro fakturaci.**

Čl. IV.

Práva a povinnosti

1. Vypůjčitel si zajistí povolení od odboru dopravy a silničního hospodářství Městského úřadu v Jaroměři podle ustanovení § 25 odst. 6 písm. e), zákona o pozemních komunikacích, a § 40 vyhlášky č. 104/1997 Sb., kterou se provádí zákon o pozemních komunikacích, ve znění pozdějších předpisů.
2. Vypůjčitel je povinen užívat předmět výpůjčky obvyklým způsobem jako řádný hospodář k ujednanému účelu.
3. Půjčitel je povinen udržovat předmět výpůjčky v takovém stavu, aby byl způsobilý k řádnému užívání.
4. Vypůjčitel je povinen dodržovat bezpečnostní, protipožární, hygienické a jiné související obecně platné závazné předpisy.
5. Bez souhlasu půjčitele nesmí vypůjčitel zřídit třetí osobě k předmětu výpůjčky užívací právo, tedy zejména uzavřít podnájemní smlouvu.
6. Půjčitel neodpovídá za žádné škody na věcech umístěných v předmětu výpůjčky a za škody vzniklé jednáním třetích osob.
7. Vypůjčitel je povinen si zajistit na vlastní náklady potřebný počet mobilních WC, přičemž jejich umístění je vyznačeno v příloze č. 3 této smlouvy.
8. Vypůjčitel je povinen předmět výpůjčky vrátit do konce stanovené doby zapůjčení ve stavu, v jakém jej převzal. V případě, že nebude předmět výpůjčky při předání půjčiteli řádně uklizen, náklady na jeho dodatečný úklid budou přefakturovány vypůjčiteli.
9. Půjčitel upozorňuje vypůjčitele, že předmět výpůjčky je kulturní památkou. Vypůjčitel je povinen pečovat o zachování kulturní památky, udržovat ji v dobrém stavu, užívat ji způsobem odpovídajícím jejímu kulturně politickému významu, památkové hodnotě nebo technickému stavu, chránit ji před ohrožením, poškozením, znehodnocením nebo zničením. V případě provádění jakýchkoliv stavebních a technických úprav nebo vzhledových změn kulturní památky, je vypůjčitel povinen vyžádat si předem písemný souhlas půjčitele s prováděním takových změn.

Čl. V.

Skončení výpůjčky

1. Vypůjčitel je povinen po ukončení doby výpůjčky vrátit půjčiteli předmět výpůjčky v původním stavu, v jakém jej převzal s přihlédnutím k běžnému opotřebení, předmět výpůjčky bude předán vyklizený.

2. O vrácení předmětu výpůjčky bude sepsán předávací protokol, v němž účastníci zhodnotí stav předávaného předmětu výpůjčky a posoudí splnění povinností dle předchozího odstavce smlouvy. Předávací protokol stvrdí svými podpisy zástupce půjčitele a vypůjčitele.
3. Půjčitel může požadovat vrácení i před skončením stanovené doby zapůjčení, jestliže vypůjčitel předmět výpůjčky neužívá řádně, nebo ji užívá v rozporu s touto smlouvou.

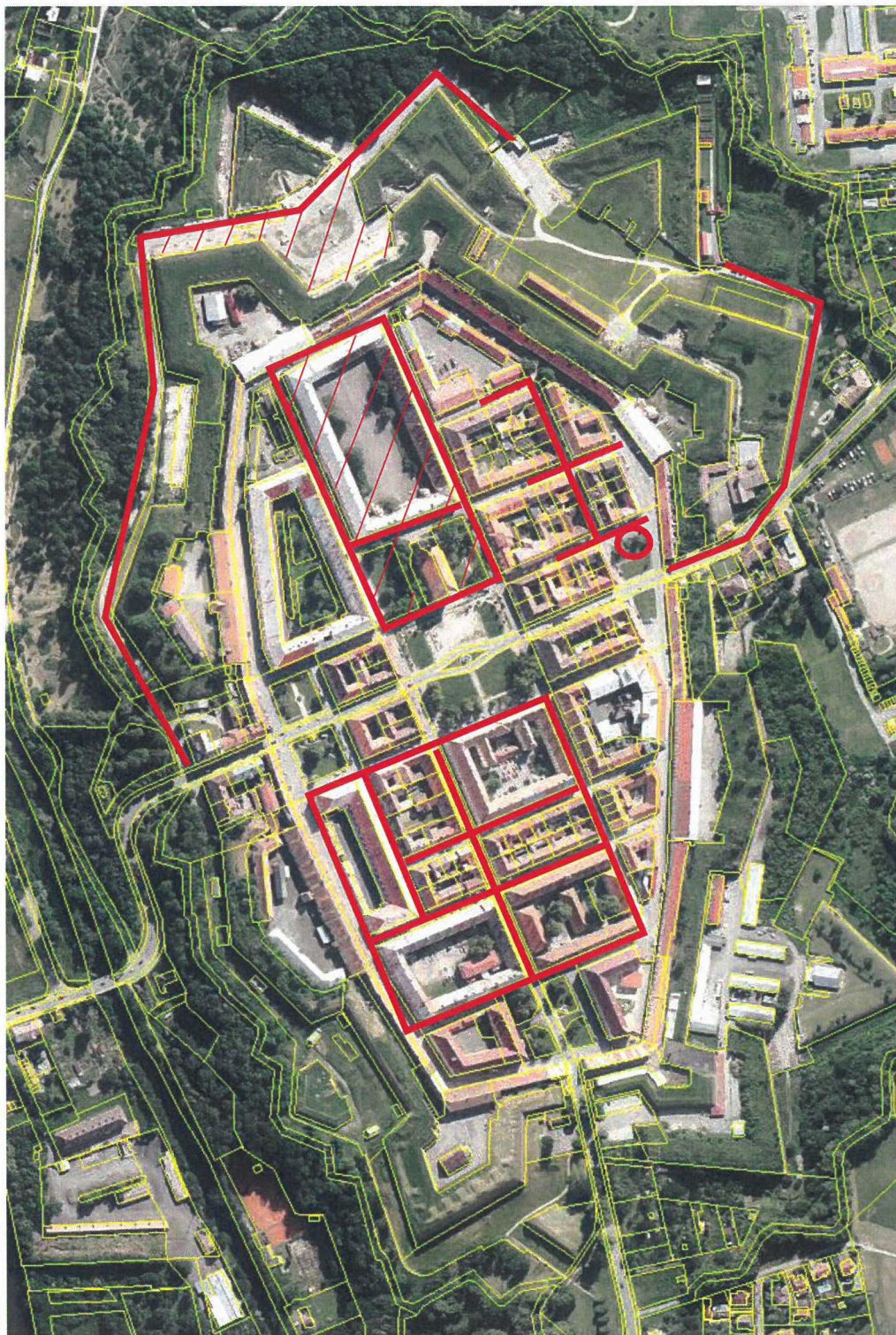
Čl. VI.

Závěrečná ujednání

1. V případě doručování je doručující smluvní strana povinna doručit zásilku druhé straně písemně, a to prokazatelně osobně, popř. doporučeně, na adresu uvedenou v záhlaví této smlouvy, prostřednictvím poskytovatele poštovních služeb. Nebude-li možné zásilku doručit, je zásilka považována za doručenu též uplynutím úložní doby u poskytovatele poštovních služeb, případně marným pokusem poskytovatele poštovních služeb o její doručení, bude-li adresát na uvedené adrese neznámý.
2. Práva a povinnosti smluvních stran neupravené touto smlouvou se řídí právním řádem České republiky, především pak občanským zákoníkem.
3. Tato smlouva se uzavírá ve třech shodných vyhotoveních, z nichž půjčitel obdrží dvě vyhotovení a vypůjčitel obdrží jedno vyhotovení.
4. S ohledem na nezbytnost jeho správné identifikace vypůjčitel souhlasí s použitím jeho osobních údajů půjčitelem pro účely výpůjčky.
5. Smluvní strany prohlašují, že si tuto smlouvu před jejím podepsáním přečetly a s jejím obsahem souhlasí.
6. Smluvní strany se dohodly, že půjčitel bezodkladně po uzavření této smlouvy odešle smlouvu k řádnému uveřejnění do registru smluv vedeného Ministerstvem vnitra ČR. O uveřejnění smlouvy půjčitel bezodkladně informuje vypůjčitele, nebyl-li kontaktní údaj této smluvní strany uveden přímo do registru smluv jako kontakt pro notifikaci o uveřejnění.
7. Smluvní strany berou na vědomí, že nebude-li smlouva zveřejněna ani 3 měsíce od jejího uzavření, je následujícím dnem zrušena od počátku.
8. Smluvní strany se dohodly, že povinnost uveřejnit prostřednictvím registru smluv úplný obsah smlouvy se nevztahuje na technickou předlohu, návod, výkres, projektovou dokumentaci, model, způsob výpočtu jednotkových cen, vzor a výpočet.
9. Smluvní strany se dohodly, že smlouva bude uveřejněna bez osobních údajů a dalších chráněných informací (včetně podpisů a razítek), které nepodléhají uveřejnění v registru smluv.

10. Vypůjčitel souhlasí se zveřejněním této smlouvy prostřednictvím registru smluv ve smyslu § 2 odst. 1 zákona č. 340/2015 Sb., o registru smluv, v platném znění. Zveřejnění smlouvy v registru provede výhradně půjčitel.
11. Tato smlouva nabývá platnosti dnem jejího podpisu všemi smluvními stranami a účinnosti dnem zveřejnění v registru smluv.
12. Uzavření této smlouvy schválila Rada města Jaroměř na své schůzi dne 7. 9. 2022 usnesením č. 1004-26-2022-OMM-RM nadpoloviční většinou všech členů rady města.
13. Nedílnou součástí smlouvy je:
 - a) Příloha č. 1 – situační plánec s vyznačením předmětu výpůjčky
 - b) Příloha č. 2 – vyznačení prostorů, které nejsou předmětem výpůjčky
 - c) Příloha č. 3 – vyznačení umístění toalet

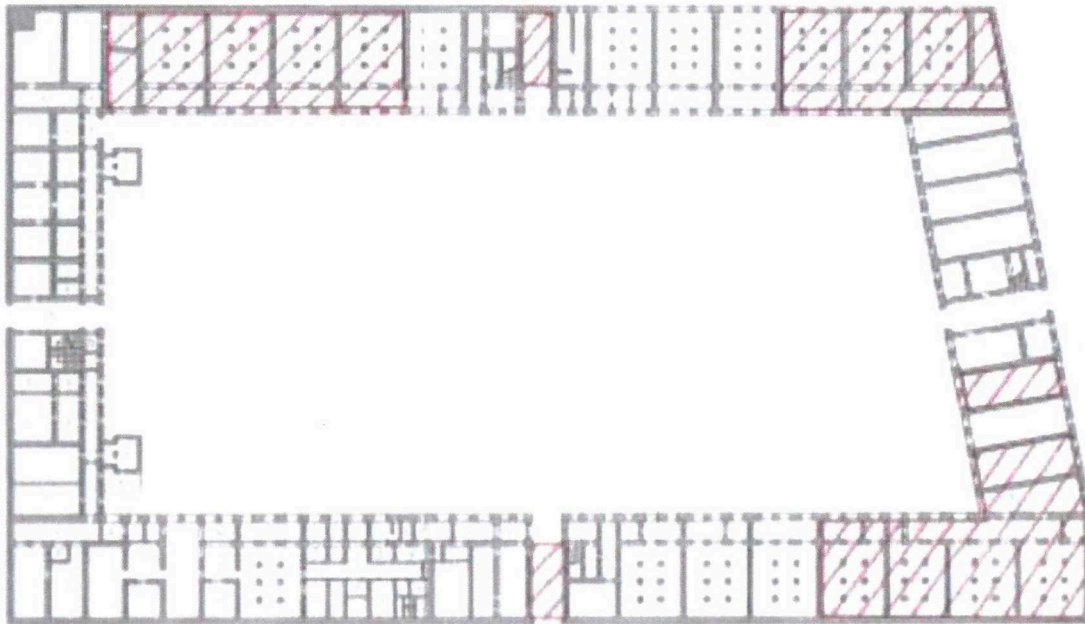
Příloha č. 1



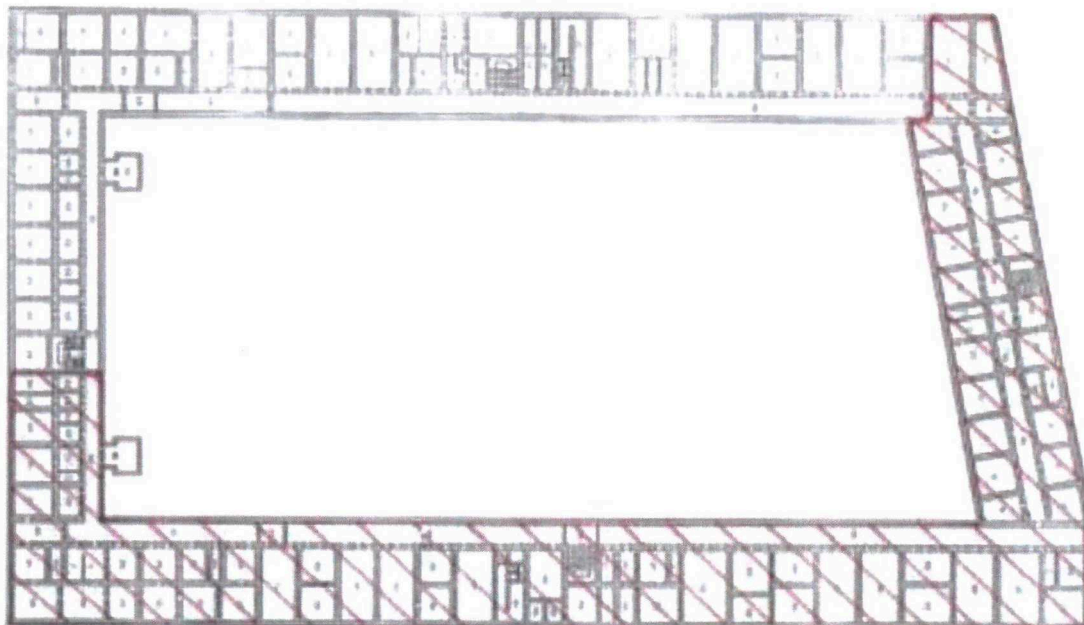
— - předmět výpůjčky

Příloha č. 2

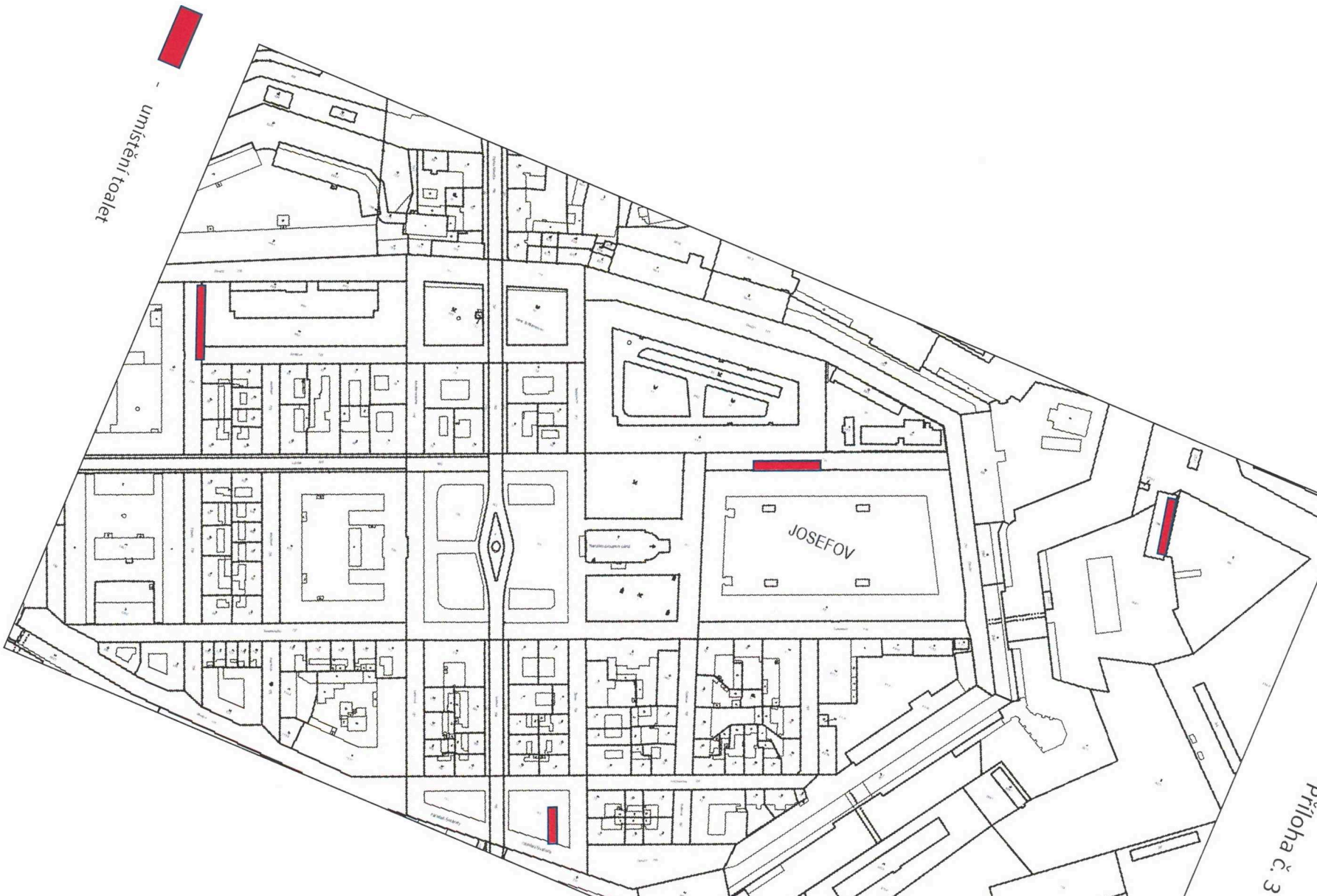
1. NP budovy



2. NP budovy



- prostory, které nejsou předmětem výpůjčky



umístění toalet