

Smlouva o chráněném území

„Přesyp Nohavice“

uzavřená podle ustanovení § 39 zákona č. 114/1992 Sb., o ochraně přírody a krajiny, ve znění pozdějších předpisů (dále jen "zákon"),
a ustanovení § 159 a následujících zákona č. 500/2004 Sb., správní řád, ve znění pozdějších předpisů

I. Smluvní strany

A. Vlastník dotčených pozemků

1. Česká republika, právo hospodařit s majetkem státu: Lesy České republiky, s. p., Přemyslova 1106/19, 500 08 Hradec Králové; IČ 42196451

Zastoupené: [REDACTED]

dále jen „Lesy ČR“ či „vlastník“,

B. Orgán ochrany přírody

Pardubický kraj - Krajský úřad Pardubického kraje, Komenského náměstí 125, 532 11 Pardubice;
IČ: 70892822 – Česká republika

Zastoupený: [REDACTED]

dále jen „orgán ochrany přírody“ či „OOP“,

uzavírají tuto smlouvu o chráněném území.

II.a

Předmět smlouvy

1. Touto smlouvou se zřizuje ochrana území s regionálním ekologickým, vědeckým a estetickým významem „Přesyp Nohavice“ (dále jen "smluvně chráněné území"). Smluvně chráněné území se nachází na části (ohrazené lomovými body – souřadnice lomových bodů jsou uvedeny v příloze č. 2) pozemku p. č. 649/1, k. ú. Semín, který je ve vlastnictví České republiky (právo hospodařit zde bylo svěřeno státnímu podniku Lesy České republiky). Vybraná část území plně odpovídá bezlesí 146Ca103 v LHC Ronov nad Doubravou (kód LHC 514 000, označení bezlesí dle LHP s platností od 1. 1. 2020 do 31. 12. 2029).

Tabulka č. 1

Katastrální území: č. 747319, Semín

Číslo parcely podle KN	Druh pozemku podle KN	Způsob využití pozemku podle KN	Číslo listu vlastnictví	Výměra parcely	
				celková podle KN (m ²)	ve smluvně chráněném území (m ²)
649/1	lesní pozemek		514	1 494 605	6 415

Smluvně chráněné území **NEZASAHUJE** na lesní cesty nacházející se na jižním a severním okraji předmětného území.

2. Nedílnou součástí této smlouvy je příloha, kterou tvoří:

- grafické znázornění hranic smluvně chráněného území (příloha č. 1),
- seznam souřadnic geometrického útvaru označujícího smluvně chráněné území „ Přesyp Nohavice“ (příloha č. 2).

II.b Předměty ochrany

Předmětem ochrany smluvně chráněného území jsou otevřená váta písčina (dle katalogu biotopů ČR: T5.2 - Otevřené trávníky písčin s paličkovcem šedavým *Corynephorus canescens*) a na ní vázané specializované druhy živočichů (zejména hmyzu) a rostlin.

III. Ochranné podmínky smluvně chráněného území

I.

Vlastník se zavazuje, že za účelem ochrany předmětu ochrany smluvně chráněného území:

- a) se zdrží činností směřujících k poškození biotopu otevřené váté písčiny; jedná se zejména o činnosti směřující ke změně hydrologických a geomorfologických poměrů či k zalesnění smluvně chráněného území;
- b) umožní orgánu ochrany přírody a případně jím pověřené osobě péči o smluvně chráněné území, spočívající zejména v udržování biotopu bezlesí;
- c) přistoupí ve smluvně chráněném území k případné aplikaci biocidů pouze se souhlasem orgánu ochrany přírody;
- d) umožní orgánu ochrany přírody a případně jím pověřeným třetím osobám kontroly stavu a monitoring smluvně chráněného území; třetí osoby budou s předstihem odsouhlaseny vlastníkem.

II.

OOP se zavazuje:

- a) realizovat v rámci svých možností zásahy směřující k obnově a zachování biotopu otevřené váté písčiny; jedná se zejména o odstraňování dřevin a nežádoucích rostlinných pokryvů (náletových, nepůvodních či invazních);
- b) s předstihem informovat vlastníka o plánovaných aktivitách v předmětném území;
- c) poskytovat vlastníkovi výsledky kontrolní činnosti orgánu ochrany přírody či výsledky monitoringu realizovaných prostřednictvím třetí osoby (biologické průzkumy, apod.);
- d) prostřednictvím informační tabule a případně dalšími způsoby informovat veřejnost o průběhu hranice smluvně chráněného území, předmětu ochrany, nutnosti jeho ochrany apod.

IV.

Cíl péče

Cílem péče o tuto lokalitu je zajištění ochrany biotopu otevřené váté písčiny, a to zejména zajištěním a údržbou bezlesí na celé předmětné ploše.

V.

Označení smluvně chráněného území

1. Smluvně chráněné území označí orgán ochrany přírody na své náklady po dohodě s vlastníkem.
2. Označení bude umístěno v terénu do 120 dnů ode dne dohody s vlastníkem, případně bezprostředně poté, co pomínou okolnosti, které umístění do terénu objektivně brání, zejména nepříznivé klimatické podmínky.

VI.

Jiná ujednání

1. Vlastník se zavazuje, že o obsahu této smlouvy o chráněném území neprodleně po uzavření této smlouvy informuje případné uživatele předmětné části pozemku.
2. Vlastník umožní orgánu ochrany přírody či jím pověřeným osobám vstup a vjezd ke smluvně chráněnému území za účelem realizace činností specifikovaných v článku III. této smlouvy. OOP bude vždy postupovat tak, aby nemohlo dojít ke škodě na majetcích vlastníků. Jméno osoby pověřené orgánem ochrany přírody a důvod vstupu bude vlastníkům oznámen vždy, když dojde k pověření dané osoby.
3. Podpisem této smlouvy nezaniká vlastníkovi nárok na finanční náhradu stanovenou podle příslušného ustanovení zákona o ochraně přírody a krajiny (v době podpisu této smlouvy dle § 58 zákona).
4. Podpisem této smlouvy nezanikají vlastníkovi práva a povinnosti vyplývající z dalších ustanovení zákona o ochraně přírody a krajiny.

VII.

Zveřejnění náležitostí obsahu smlouvy

1. Orgán ochrany přírody zveřejní oznámení o uzavření a o obsahu smlouvy o chráněném území na své úřední desce a také způsobem umožňujícím dálkový přístup bezprostředně po uzavření smlouvy na dobu alespoň 30 dnů. V oznámení orgán ochrany přírody uvede název a přesné určení smluvně chráněného území a dotčené části pozemku, předmět ochrany,

ochranné podmínky chráněného území a datum uzavření smlouvy.

2. Orgán ochrany přírody zašle oznámení podle odstavce 1 Obecnímu úřadu Semín, v jehož správním obvodu se smluvně chráněné území nachází, se žádostí o zveřejnění oznámení na jeho úřední desce a způsobem umožňujícím dálkový přístup na dobu 30 dnů bezprostředně po doručení žádosti.
3. Příslušný orgán ochrany přírody postupuje způsobem uvedeným v odstavcích 1 a 2 tohoto článku obdobně, pokud dojde ke změně, výpovědi nebo zrušení smlouvy; v případě zániku smlouvy zveřejní tuto informaci příslušný orgán ochrany přírody na úřední desce.

VIII.

Platnost, změna, výpověď nebo zrušení smlouvy

1. Smlouva se uzavírá na dobu neurčitou.
2. Smlouvu je možno měnit jen formou písemných dodatků a jen se souhlasem všech účastníků smlouvy.
3. Smlouvu je možné vypovědět pouze písemně, vlastník ji může vypovědět bez udání důvodu. Vypoví-li smlouvu pouze jeden z účastníků smlouvy, smlouva zaniká jako celek. Účinky výpovědi nastávají po uplynutí 1 roku ode dne doručení výpovězení smlouvy, případně dnem odsouhlaseným oběma smluvními stranami.
4. V souladu s § 45 zákona lze smluvní ochranu území zrušit na základě písemné dohody uzavřené mezi vlastníkem předmětné části pozemku a orgánem ochrany přírody oprávněným k vyhlášení zvláště chráněných území. V případě nesouhlasu vlastníka pozemku rozhodne o zrušení orgán ochrany přírody, který je dohodu oprávněn uzavřít.

IX.

Souhlasné prohlášení o vzniku věcného břemene ze zákona

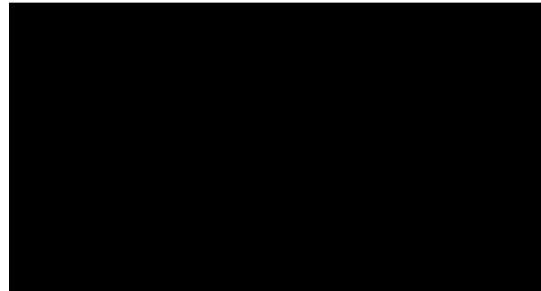
1. Účastníci smlouvy prohlašují, že jsou si vědomi toho, že ochrana zřízená touto smlouvou o chráněném území je na základě § 39 odst. 1 zákona vázána k pozemku (pozemkům) formou věcného břemene. Tato skutečnost není mezi nimi sporná ani pochybná.
2. Věcné břemeno (ochrany smluvně chráněného území), které vázne na pozemcích či jejich částech uvedených v článku II.a této smlouvy v tabulce č. 1, vzniká ze zákona podle § 39 odst. 1 zákona ke dni účinnosti této smlouvy.
3. Oprávněným z věcného břemene je Česká republika, povinným z věcného břemene je vlastník dotčených pozemků.
4. Obsah věcného břemene je totožný se závazky uvedenými v článku III. této smlouvy.
5. Část pozemku (viz článek II.a této smlouvy, tabulka č. 1 a příloha č. 1 a 2), ke které je vázána ochrana zřízená touto smlouvou, bude vyznačena v geometrických plánech nebo v záznamech podrobného měření změn (dle požadavku katastrálního úřadu) pro vymezení rozsahu věcného břemene k části pozemku.
6. Dojde-li ke změně smlouvy o chráněném území, ohlásí příslušný orgán ochrany přírody zánik dosavadního věcného břemene a vznik nového věcného břemene příslušnému pracovišti Katastrálního úřadu pro Pardubický kraj k zápisu do katastru nemovitostí. Přílohou ohlášení bude souhlasné prohlášení povinného a oprávněného o vzniku věcného břemene ze zákona s náležitostmi podle vyhlášky č. 357/2013 Sb. (dále jen "katastrální vyhláška"), popř. smlouva o zřízení ochrany, jejíž součástí bude souhlasné prohlášení o vzniku věcného břemene, uvedené v odstavci 1 tohoto článku.
7. Dojde-li k výpovědi nebo ke zrušení smlouvy o chráněném území, v jejichž důsledku zaniká ze zákona i věcné břemeno, případně dojde-li k zániku věcného břemene ze zákona podle jiného právního předpisu, ohlásí příslušný orgán ochrany přírody zánik věcného břemene příslušnému pracovišti Katastrálního úřadu pro Pardubický kraj. Přílohou ohlášení bude potvrzení příslušného orgánu ochrany přírody o zániku věcného břemene s náležitostmi podle katastrální vyhlášky.

X.
Závěrečná ustanovení

1. Tato smlouva je vyhotovena v pěti stejnopisech, které mají charakter originálu. Orgán ochrany přírody obdrží čtyři vyhotovení, vlastník obdrží jedno vyhotovení smlouvy.
2. Smluvní strany prohlašují, že se s obsahem smlouvy seznámily. Na důkaz toho připojují své podpisy. Tato smlouva je uzavřena okamžikem podpisu obou smluvních stran.

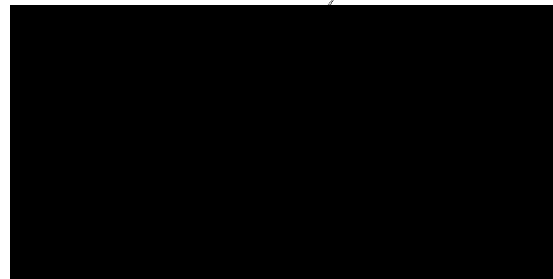
Datum, místo uzavření smlouvy, podpisy:

v *Pardubici* dne 31-08-2022



Lesní správa Nasavrky
Lesy České republiky, s. p.

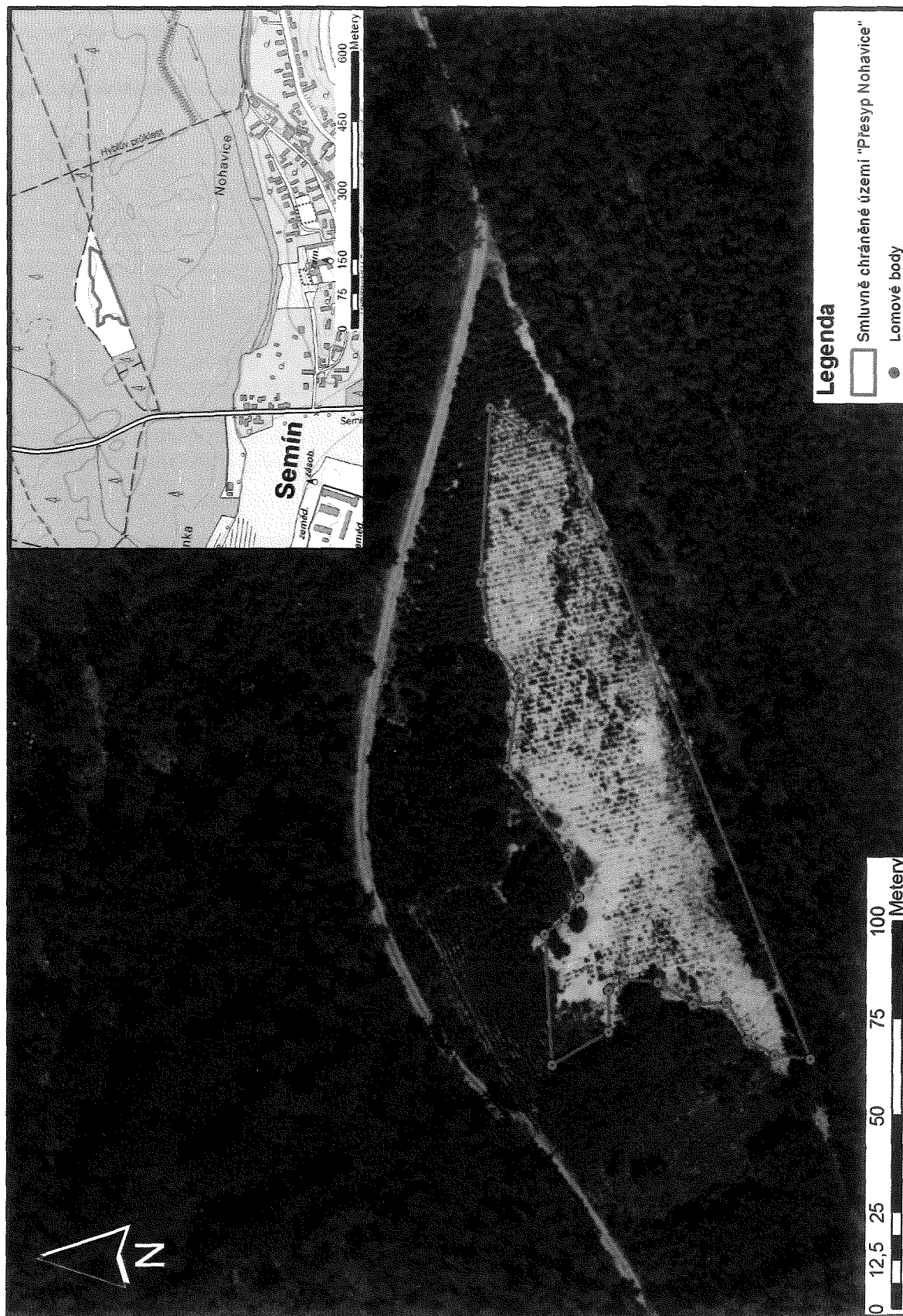
v *Pardubici* dne 31-08-2022



Krajský úřad Pardubického kraje

Příloha č. 1

Grafické znázornění hranic smluvně chráněného území



Příloha č. 2

Seznam souřadnic geometrického útvaru označujícího smluvně chráněné území „ Přesyp Nohavice“

Poř. č.	souřadnice X	souřadnice Y
1	1056229,963	665219,3702
2	1056220,065	665215,715
3	1056209,108	665208,8671
4	1056206,643	665254,0632
5	1056209,656	665270,4981
6	1056216,504	665278,9895
7	1056213,491	665302,2724
8	1056218,969	665309,1202
9	1056229,378	665325,2813
10	1056232,391	665335,6901
11	1056228,83	665340,8944
12	1056223,352	665345,2771
13	1056225,269	665378,9687
14	1056240,061	665370,4773
15	1056240,193	665359,6975
16	1056244,169	665356,7816
17	1056252,935	665357,6033
18	1056261,974	665363,3555
19	1056270,739	665362,8077
20	1056276,217	665372,6687
21	1056283,339	665376,5035
22	1056292,843	665377,4963