

S M L O U V A

o nájmu

podle zákona č. 89/2012 Sb., občanský zákoník

mezi stranami:

1. Pronajímatel: Tereza Břeclav, příspěvková organizace

Pod Zámkem 2881/5, 690 02 Břeclav

Zastoupená: Ing. Radek Hrdina, ředitel organizace

Věci technické: David Bartal - vedoucí provozu

IČO: 13691163

DIČ: CZ13691163

Bankovní spojení: [REDAKCE]

Zapsaná v obchodním rejstříku Krajského soudu v Brně, oddíl Pr, vložka 1943

a

2. Nájemce: Základní škola Břeclav, příspěvková organizace

Slovácká 40, 690 02 Břeclav

Zastoupený: Mgr. Martin Janošek, ředitel školy

IČ: 60680709

DIČ: CZ60680709

Bankovní spojení: [REDAKCE]

/dále jen nájemce/

I.

Účel nájmu

Tereza Břeclav jako správce a provozovatel krytého plaveckého bazénu v Břeclavi - Fibichova 3385/1, poskytne nájemci a provozovateli výuky - osobě oprávněné organizovat a provozovat kurzy plavání (živnostenské oprávnění je přílohou této smlouvy) ve sjednaném rozsahu a době za úplatu, kapacitu části krytého bazénu a další zařízení níže specifikované pro výuku plavání, případně pro další navazující služby, stanovené v této smlouvě.

II.

Předmět nájmu

V rámci této smlouvy bude nájemci pronajímán malý a velký bazén na krytém bazénu v Břeclavi ve dnech a době přesně určené samostatnou objednávkou pro plaveckou výuku. Pro potřebu této výuky budou k dispozici v průběhu výuky tyto nebytové prostory:

- šatny pro děti a rodiče a přilehlé sociální zařízení po dobu výuky
- vestibul pro odpočinek a aklimatizaci dětí na venkovní prostředí před odchodem

III.

Vymezení odpovědnosti

Nájemce bude při výuce v malém i velkém bazénu, v bazénové hale a všech navazujících obslužných prostorách s plnou odpovědností odpovídat za osoby zúčastněné na jeho pronájmech z hlediska bezpečnosti a ochrany zdraví osob při plaveckém výcviku a koupání dětí, a i za užívaný inventář a majetek pronajímatele. K dispozici bude provoz ošetřovny včetně kompletního vybavení - lékárníčka s tím, že případné ošetření postiženého provede nájemce, jím pověřená proškolená osoba nebo plavčík na směně. O ošetření bude proveden zápis do knihy úrazů. Pokud vzniknou v průběhu provozu škody na užívaném zařízení mimo obvyklý způsob užívání, zajistí nájemce jejich odstranění na svůj náklad, případně uhradí náklady, pokud budou škody likvidovány pronajímatelem resp. externím dodavatelem.

Nájemce je povinen mít po celou dobu platnosti této smlouvy uzavřené pojištění odpovědnosti za škodu, či újmu na zdraví a na věci.



IV.

Nájemce je povinen a zavazuje se:

- plavat jen s dětmi nad 6 měsíců v malém bazénu s hloubkou do 0,8m,
- bez zbytečného odkladu oznámit pronajímateli potřebu případných oprav, které podmiňují možnost obvyklého užívání,
- zajistit, aby do bazénu nevstupovaly osoby nemocné, hlavně pak s kožními či přenosnými chorobami,
- zajistit, aby všechny děti při hodině používali vlastní dětské plavečky s přiléhavou gumičkou kolem nohou,
- zajistit si pro plavání kojenců a batolat omyvatelné přebalovací podložky,
- před každou hodinou nechat děti pokud možno vykonat potřebu,
- v případě znečištění bazénové vody krví, zvratky nebo výkaly okamžitě přerušit výuku a oznámit tuto skutečnost zástupci pronajímatele.
- používat jen vhodné dobře omyvatelné a nepoškozené hračky a pomůcky,
- hračky a plavecké pomůcky pravidelně desinfikovat a desinf. prostředky obměňovat,
- zajistit nepřekročení minimální plochy vodní hladiny na jednoho koupajícího tj. alespoň 0,8 m² na osobu,
- zajistit nepoužívání velkého bazénu dětmi do tří let po dobu své výuky
- **seznámit všechny osoby, které jsou součástí pronájmů s platným Provozním a Návštěvním řádem krytého bazénu v Břeclavi a zajistit (ve spolupráci s plavčíkem) dodržování těchto pravidel po celou dobu pronájmů,**
- zabezpečit odbornou způsobilost všech osob, které jeho jménem povedou plavecký výcvik,
- zajistit, aby jím pověřené osoby vedoucí plavecký výcvik, byly přítomny po celou dobu tohoto výcviku a byl tak z jejich strany zajištěn náležitý dohled
- zajistit, aby v případě, kdy během plaveckého výcviku nastane situace, že osoba vedoucí výcvik nebude mít zachován náležitý přehled o všech jeho účastnících, tak ihned dojde k přerušení výcviku,
- vykonávat poskytované služby v pronajatých prostorách prostřednictvím odborně způsobilých osob, které svoji osobní účastí zajistí bezpečné podmínky a dostatečnou ochranu zdraví osob,
- nést veškerou odpovědnost za bezpečnost osob zúčastněných jím poskytované výuce.
- **poučit návštěvníky svých kurzů o dodržování začátku a konce pronájmu. To znamená, zajistit jejich vstup do bazénových hal na začátku doby pronájmu a odchod na konci času pronájmu, ne po uplynutí vymezené doby. Při nedodržování této povinnosti bude účtována další započatá hodina pronájmu.**

V případě, že v souvislosti s naplňováním účelu této smlouvy bude ze strany nájemce způsobena újma třetím osobám nebo pronajímateli, pak se nájemce na vlastní náklady zavazuje odstranit následky způsobené újmami.

V.

Cena a způsob úhrady

Za poskytované služby, uvedené především v odst. II. této smlouvy bude účtována cena dle **platného ceníku**. Tato cena za celkový počet pronajatých hodin bude uhrazena na podkladě vystavené faktury se 14 denní dobou splatnosti. Za nevyužití hodiny bez nezavinění pronajímatelem nebude platba vrácena. Bez včasné úhrady nebude nájemci umožněn vstup do prostor KPB v Břeclavi. Pro případ prodloužení nájemce s úhradou faktury si smluvní strany sjednávají smluvní pokutu ve výši 0,5 % z dlužné částky za každý den prodloužení.



VI.
Doba trvání pronájmu

Ve dnech a době přesně určené samostatnou rámcovou objednávkou. Objednávka bude v písemné nebo e-mailové formě předložena nejpozději 14 dní před začátkem pronájmu. V případě úpravy objednávky (změny termínu pronájmu) zašle nájemce žádost e-mailem na adresu [redacted] 10 dnů předem. Pronajímatel umožní nájemci cca 30 min před zahájením výuky si nachystat a po jejím skončení si uklidit potřebné pomůcky.

VII.
Řešení sporů

Smluvní strany prohlašují, že případné vzniklé spory z této smlouvy budou přednostně řešeny smírnou cestou především osobním jednáním obou smluvních stran. Teprve pak pokud nedojde ve sporných případech k dohodě, bude spor řešen soudní cestou.

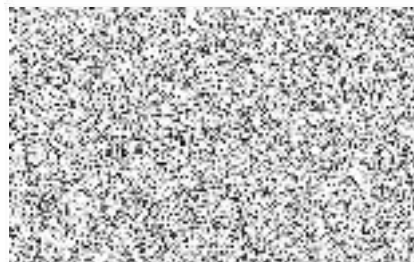
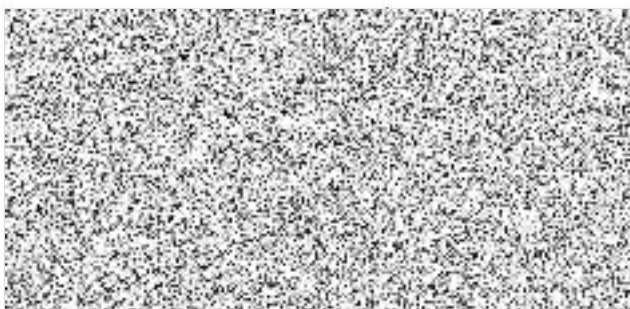
VIII.
Povinnosti pronajímatele

Tereza Břeclav se zavazuje jako provozovatel krytého bazénu dodržovat zejména vyhlášku č. 238/2011 Sb.

IX.
Závěrečná ustanovení

1. Ustanovení této smlouvy mohou být měněna, doplňována, nebo rušena pouze písemnou dohodou obou stran.
2. Smlouva je uzavřena na dobu určitou od 1. 9. 2022 do 30. 6. 2023.
3. Tato smlouva nabývá platnosti dnem podpisu oběma smluvními stranami.
4. Smlouva je vyhotovena ve dvou vyhotoveních, každá z obou smluvních stran obdrží jedno vyhotovení.
5. Při podpisu této smlouvy obdržel nájemce kopii aktuálního Provozního řádu pro krytý plavecký bazén v Břeclavi.

V Břeclavi, dne 30. 8. 2022



.....
pronajímatel

