

Smlouva o dílo



uzavřená mezi stranami podle uzavřená dle § 2586 a n. zákona č. 89/2012 Sb., občanský zákoník, ve znění pozdějších předpisů

Číslo smlouvy: 04122-SMLZ-001

1. SMLUVNÍ STRANY

Objednatel:

Obchodní jméno:	Město Vrchlabí
Sídlo:	Zámek 1, 543 01 Vrchlabí
Zapsán:	
IČO:	00278475
DIČ:	CZ00278475
Bankovní spojení:	Česká spořitelna a.s.
Číslo účtu:	
Zastoupen:	Ing. Jan Sobotka, starosta města

Zhotovitel:

Obchodní jméno:	ENERGIS 92, s.r.o.
Sídlo:	Vážní 531, Slezské Předměstí, 500 03 Hradec Králové
Zapsán:	Krajský soud v Hradci Králové, oddíl C, vložka 7903
IČO:	63218691
DIČ:	CZ63218691
Bankovní spojení:	
Číslo účtu:	
Zastoupen:	Ing. Jaromír Doležal, jednatel



2. ÚVODNÍ UJEDNÁNÍ

- 2.1 Smluvní strany se zavazují, že při realizaci předmětu plnění dle článku 4 této smlouvy budou postupovat podle ujednání a závazků uvedených v této smlouvě a podle zásad poctivého obchodního styku.

3. ZASTUPOVÁNÍ OBJEDNATELE A ZHOTOVITELE

- 3.1 Při operativním technickém řízení činnosti na stavbě, při potvrzování zápisu o předání staveniště, o projednání a schválení projektu, při potvrzování soupisu provedených prací, zápisu o předání a převzetí díla ap. zastupují smluvní strany:

Objednatel:

zastupování ve věcech smluvních:

Ing. [redacted] [redacted] [redacted]

zastupování ve věci předání a převzetí díla:

Ing. [redacted] [redacted] [redacted]

zastupování ve věcech technických (řízení stavby):

Ing. [redacted] [redacted] [redacted]

zastupování města – koordinace:

Ing. [redacted] [redacted] [redacted]

Zhotovitel:

zastupování ve věcech smluvních:

Ing. [redacted] [redacted] [redacted]

zastupování ve věci předání a převzetí díla:

Ing. [redacted] [redacted] [redacted]

zastupování ve věcech technických (řízení stavby):

Ing. [redacted] [redacted] [redacted]

zastupování ve věcech technických (technické řešení):

Ing. [redacted] [redacted] [redacted]

4. PŘEDMĚT PLNĚNÍ

4.1 Zhotovitel se touto smlouvou zavazuje provést pro objednatele dílo spočívající v realizaci stavby "**Sportovně rekreační areál Vejsplachy – nový zdroj tepla**", část

D.1.4.b - Zařízení pro vytápění a ochlazování staveb, část „**STROJOVNA**“

(dále jen stavba) včetně souvisejících činností (dále jen dílo). Veškeré pozemky a stavební objekty dotčené stavbou předá objednatel zhotoviteli k zhotovení díla zdarma. Rozsah díla a technická specifikace tvoří přílohu č. 1 této smlouvy.

- 4.2 Zhotovitel se zavazuje, že dílo uvedené v článku 4. této smlouvy provede na svůj náklad, na své nebezpečí škody na zhotoveném díle. Zhotovitel provede dílo v



termínech dle čl. 5 této smlouvy o dílo za maximální cenu dle čl. 6 této smlouvy o dílo. Zhotovitel provede dílo v souladu se závaznou legislativou.

- 4.3 Objednatel se zavazuje provedené dílo převzít a zaplatit zhotoviteli dohodnutou cenu za jeho provedení uvedenou v odstavci 6 této smlouvy.
- 4.4 Vyskytne-li se v průběhu zpracování díla požadavek na mimořádné práce do díla nezahrnuté a při uzavření smlouvy nepředvídatelné, objednatel přistoupí na zvýšení ceny dodatkem ke smlouvě. Objednatel se zavazuje takovýto dodatek smlouvy uzavřít, pokud tyto práce a jejich cenu písemně odsouhlasil kterýkoliv z jeho oprávněných zástupců uvedených v čl. 3 této smlouvy.

5. TERMÍNY PLNĚNÍ

- 5.1 Smluvní strany se dohodly na těchto termínech:

Termíny plnění zhotovitele:

Dodávka nepřímo ohřívacích zásobníků TVdo 9.9.2022
 Zahájení montážních prací.....od 15.9.2022
 Dokončení hlavních montážních prací (montáž zařízení a propojovacích potrubí)
do 15.10.2022
 Izolace, dokončovací práce.....do 31.10.2022
 Kompletace dokladů, dodavatelská dokumentace.....do 15.11.2022
 Předání dílado 18.11.2022

Termíny plnění objednatele podmiňující včasné plnění zhotovitele:

Podpis SOD.....do 26.8.2022
 Předání staveniště objednatelem zhotoviteli.....do 3 dnů od
 vyžádání zhotovitelem v průběhu 09/2022

- 5.2 Termíny realizace budou přiměřeně upraveny v případě nepředvídatelných překážek, zásahu stavebního úřadu, nebo zásahu jiných, stavbou dotčených, orgánů.
- 5.3 V případě prodloužení objednatele s plněním svých povinností dle této smlouvy o dílo vůči zhotoviteli (a to i v případě prodloužení s platbou), prodlužují se o dobu prodloužení objednatele se svým plněním plus 7 dnů všechny termíny plnění zhotovitele včetně termínu předání díla objednateli.

6. CENA ZA DÍLO, ZPŮSOB FINANCOVÁNÍ A PLACENÍ

- 6.1 Smluvní cena za dílo činí:

Cena díla celkem.....1 451 133.- Kč

- 6.2 Součástí ceny je zaškolení obsluhy. V případě požadavků objednatele na opakovanou školení obsluhy bude toto účtováno jako vícepráce.



- 6.3 Výše uvedené ceny jsou bez DPH. DPH bude účtováno v zákonné výši ke dni uskutečnění zdanitelného plnění.
- 6.4 Výše uvedená cena za dílo může být upravena jen za podmínek uvedených v této smlouvě.
- 6.5 Objeví - li se při provádění díla potřeba činností nezahrnutých v rozsahu a cenové specifikaci díla, zavazuje se zhotovitel předložit objednateli cenovou kalkulaci těchto činností a objednatel se zavazuje tyto činnosti na základě předané kalkulace závazně odsouhlasit nebo zamítnout nejpozději do 3 pracovních dnů od okamžiku, kdy tuto kalkulaci od zhotovitele obdržel.
- 6.6 Objednatel prohlašuje, že má ke dni uzavření této smlouvy zajištěny finanční prostředky na úhradu celé ceny za dílo dle čl. 4 této smlouvy.
- 6.7 Platby budou probíhat na základě fakturace prováděné zhotovitelem. Smluvní strany se dohodly na následných platebních podmínkách:
- a) Dílčí fakturace ve výši 95% ceny díla po dokončení hlavních montážních prací.
 - b) Konečná faktura po předání a převzetí díla. Při úhradě této faktury je objednatel oprávněn uplatnit pozastávku ve výši 5% z ceny díla bez DPH, až do doby odstranění případných drobných vad a nedodělků uvedených v předávacím protokolu. Pozastávku je objednatel povinen uvolnit do 10 dnů po odstranění poslední vady nebo nedodělků.
- 6.8 Faktury - daňové doklady musí mít všechny náležitosti daňových dokladů dle závazné legislativy, jinak je objednatel oprávněn je vrátit k doplnění bez zaplacení s vytčením závad.
- 6.9 Objednatel provede úhradu řádně vystavených platebních dokladů ve lhůtě 14 dnů od doručení dokladu objednateli. V pochybnostech se má za to, že účetní doklad doporučeně odeslaný na adresu objednatele byl doručen 3. den po odeslání.

7. STAVENIŠTĚ

- 7.1 Objednatel předá zhotoviteli staveniště pro stavbu prosté práv třetích osob a v takovém stavu, aby na něm zhotovitel mohl po jeho převzetí zahájit práce a mohl v jejich realizaci nerušeně pokračovat až do dokončení díla.
- 7.2 Objednatel v rámci předání staveniště poskytne zhotoviteli napojovací body energií a médií na staveništi, popř. na jeho hranicích.
- 7.3 Objednatel umožní pracovníkům zhotovitele zdarma vstup na staveniště. Rovněž objednatel umožní vjezd vozidel zhotovitele zdarma na staveniště při respektování pravidel ostražky objektu zhotovitelem.

8. SPOLUPŮSOBENÍ OBJEDNATELE A ZHOTOVITELE

- 8.1 Objednatel poskytne zhotoviteli zdarma dodávku médií a energií pro provedení všech zkoušek a dále vytvoří podmínky pro provedení zkoušek (zejména odběry výkonů a kvalifikovanou obsluhu).



- 8.2 Objednatel před zahájením zkoušek vybaví dodané zařízení ochrannými prostředky vyplývajícími z platné legislativy v oblasti bezpečnosti a ochrany zdraví při práci a požární ochrany v návaznosti na místní předpisy (poplachové směrnice a řády, místní provozní řád, hasící prostředky, ochranné pracovní pomůcky obsluhy, lékárníčky, baterky ap.).
- 8.3 Objednatel zajistí účast budoucí obsluhy s odpovídající kvalifikací po celý průběh zkoušek díla. V rámci zkoušek proběhne zaškolení obsluhy objednatele zhotovitelem.
- 8.4 Požární dohled po ukončení prací se zvýšeným požárním nebezpečím zajišťuje objednatel.
- 8.5 Objednatel se zavazuje pro případ návaznosti díla na stávající zařízení nebo objekty uvést tyto zařízení nebo objekty do souladu s platnou legislativou na svoje náklady do okamžiku zahájení zkoušek zhotovitelem, pokud tato smlouva nestanoví jinak. Současně se objednatel zavazuje tyto zařízení nebo objekty uvést do takového stavu, který by nevylučoval, nebo nenarušoval průběh zkoušek zhotovitele. Vady díla, vzniklé nebo způsobené v přímé i nepřímé souvislosti s nesplněním této povinnosti objednatele, nejsou důvodem k nepřevzetí díla objednatelem, ani k držení případné pozastávky z ceny díla.
- 8.6 Zhotovitel se zavazuje dodržovat obecně platné předpisy o bezpečnosti práce, protipožární ochraně, nakládání s odpady a vnitřní předpisy objednatele, se kterými jej objednatel seznámí před zahájením prací.
- 8.7 Zhotovitel bude udržovat pořádek na převzatém staveništi a odvázet případné odpady, které vzniknou jeho stavební činností.
- 8.8 Zhotovitel se zavazuje chránit a pečovat o převzatý majetek objednatele nebo třetích stran podle předaných pokynů objednatele, minimálně jako by se jednalo o vlastní majetek zhotovitele. Pokud dojde k poškození, zničení, ztrátě tohoto majetku, nebo se prokáže, že tento majetek je k dalšímu použití zhotovitelem nevhodný, zavazuje se zhotovitel o takovéto skutečnosti objednatele neprodleně informovat a zahájit s ním řízení o nápravě.

9. PŘEDÁNÍ A PŘEVZETÍ DÍLA

- 9.1 Objednatel dokončené dílo převezme a zhotovitel dílo předá podpisem v zápisu o předání a převzetí díla (dále předávací protokol díla) v místě provádění díla na písemnou výzvu zhotovitele, doručenou nejméně 3 pracovní dny předem, za předpokladu, že zhotovitel zároveň předá též veškeré doklady o díle. Jedná se o tyto doklady:
 - a) zpráva o revizi plynového zařízení
 - b) protokoly o tlakové zkoušce a zkoušce těsnosti
 - c) zprávy a pokyny pro jednotlivá zařízení; návody výrobců jednotlivých dílčích zařízení k obsluze, montáži, uvedení do provozu, provozu, údržbě ap.
 - d) záruční listy
 - e) prohlášení o shodě, ujištění dodavatele o prohlášení o shodě
 - f) protokol o zaškolení obsluhy zhotovitelem dodaných zařízení



- 9.2 Objednatel je oprávněn odmítnout převzetí díla pouze v případě, nevyhovělo-li výše popsaným zkouškám, vážnou-li na díle vady, pro které nelze dílo provozovat, nebo jsou to vady, které ohrožují život nebo zdraví osob nebo jiným způsobem porušují závazné zákonné normy. V ostatních případech je objednatel povinen dílo převzít a případné drobné vady a nedodělky nebránící provozu a běžně zjistitelné při převzetí díla, zaznamenat v předávacím protokolu díla, v němž budou zároveň dohodnuty lhůty pro jejich odstranění.
- 9.3 Objednatel je povinen převzít dílo i se změnami proti uzavřené smlouvě o dílo, pokud tyto změny písemně odsouhlasil kterýkoliv z jeho zástupců uvedených v čl. 3 této smlouvy.
- 9.4 Objednatel je povinen dokončené dílo od zhotovitele převzít v předstihu proti termínům uvedeným v čl. 5 této smlouvy, pokud jej zhotovitel k převzetí řádně vyzve a dílo je k převzetí způsobilé ve smyslu této smlouvy.
- 9.5 Stavební deník předá zhotovitel při převzetí díla, nebo po odstranění případných vad plynoucích z převzatého díla.
- 9.6 Případné další vady díla, které se objeví po předání a převzetí díla, tj. po podpisu předávacího protokolu díla smluvními stranami, jsou reklamací a budou řešeny v souladu s čl. 10 této smlouvy.

10. JAKOST DÍLA, ZÁRUKA

- 10.1 Zhotovitel poskytuje objednateli záruku na jakost díla takto:
- a) na stavební práce v délce 60 měsíců,
 - b) na zařízení s pohyblivými nebo elektrickými částmi v délce 24 měsíců
 - c) na výrobky, zařízení a jiné předměty (dále materiály) nutných pro provedení díla, majících vlastní písemně stanovené záruční podmínky výrobcem nebo dodavatelem těchto materiálů (záruční lhůty, podmínky držení garance, všeobecné záruční podmínky ap.), poskytuje zhotovitel objednateli záruku za tyto materiály v souladu s těmito záručními podmínkami,
 - d) na materiály nemající vlastní záruční podmínky ve smyslu výše uvedeném poskytuje zhotovitel objednateli záruku v délce trvání 36 měsíců.
- 10.2 Záruka počíná běžet od data oboustranného podpisu předávacího protokolu díla. Po dobu trvání záruční doby jsou vady díla odstraňovány bezplatně.
- 10.3 V případě výskytu jakékoliv vady se objednatel zavazuje zabezpečit zařízení proti dalším škodám a neprodleně toto oznámit telefonicky na telefonní čísla zhotovitele, které zhotovitel předá objednateli při předání díla. Rovněž se objednatel zavazuje zaslat zhotoviteli popisnou zprávu na emailovou adresu zhotovitele, kterou zhotovitel předá objednateli při předání díla. Hlášení vady bude formou popisné zprávy o rozsahu vady, jejím charakteru, přesném popisu, jak se vada projevuje a momentálním stavu zařízení včetně přesných kontaktních údajů pro zpětné volání. Reklamací se rozumí nahlášení vady výše popsaným způsobem.
- 10.4 V případě vad, pro které nelze dílo provozovat, nebo jsou to vady, které ohrožují život nebo zdraví osob nebo jiným způsobem porušují závazné zákonné normy, je zhotovitel povinen zahájit práce na odstranění takto uplatněné vady nejpozději do



72 hodin od nahlášení vady. Za zahájení odstraňování vady je považován i písemný či telefonní styk, který bezprostředně vede k odstranění vady, případně k urychlení odstranění vady. Zhotovitel je dále povinen vadu odstranit v nejkratší technicky zjistitelné lhůtě.

- 10.5 V ostatních případech, kdy se jedná o drobné vady, které se na díle mohou vyskytnout, ale neomezují dílo v provozu, je zhotovitel povinen nejpozději do 15 dnů po obdržení nahlášení vady oznámit objednateli, zda nahlášenou vadu uznává a jakou lhůtu navrhuje k její odstranění. Jinak uvede důvody, proč nahlášenou vadu neuznává. Pokud tak neučiní, má se za to, že odstraní nahlášenou vadu do 30 dnů.
- 10.6 Zhotovitel neručí za vady, jež nevznikly z důvodů na jeho straně, zejména pokud ke vzniku vady došlo v důsledku nedodržení návodů k obsluze, doporučením zhotovitele nebo dodavatele zařízení, nebo neodbornou obsluhou a údržbou.
- 10.7 V případě, kdy zhotovitel nahlášenou vadu neuzná, se objednatel zavazuje zhotoviteli uhradit veškeré vzniklé náklady spojené s odstraněním takové vady. Úhrada bude provedena na základě vyúčtování - daňového dokladu zhotovitele se splatností 14 dnů.
- 10.8 Originály všech záručních listů, pasportů, dokladů a další dodavatelské dokumentace jsou předány zhotovitelem při konečném předání díla objednateli na základě přesného soupisu, jež tvoří součást nebo přílohu předávacího protokolu díla. V případě reklamace je objednatel povinen předložit zhotoviteli tu část dodavatelské dokumentace, která se reklamované části díla týká, nebo kterou si zhotovitel na objednateli vyžádá. Zhotovitel má právo po objednateli požadovat pouze tu dodavatelskou dokumentaci, která je uvedena v soupisu předávaných dokladů jež tvoří přílohu předávacího protokolu díla.
- 10.9 Objednatel se zavazuje na díle provádět běžnou údržbu, zejména:
 - a) dotahovat závitové spoje,
 - b) dotahovat přírubové spoje,
 - c) čistit filtry
 - d) udržovat pohyblivost veškerých pohyblivých strojů (čerpadla, elektropohony, armatury atd.)
 - e) kontrolovat a případně doplňovat média,
 - f) provádět veškerou údržbu dle pokynů k jednotlivým zařízením ap.
- 10.10 Zároveň se objednatel zavazuje průběžně doplňovat spotřební materiály (např. chemikálie, náplně ap.) a v případě potřeby vyměňovat ty části zařízení, která jsou svým charakterem spotřební (pojistky, žárovky, těsnění, skla do stavoznaků, filtry ap.).
- 10.11 Záruka zhotovitele se nevztahuje na vady plynoucí z nedodržování pokynů pro údržbu dle odst. 10.9 a zároveň se nevztahuje na spotřební materiály a zařízení dle čl. 10.10.
- 10.12 Zhotovitel není povinen zahájit práce na odstraňování vad v případě, že objednatel je v prodlení s plněním svých závazků vůči zhotoviteli, zejména jedná-li se o prodlení v platbě zhotoviteli.



11. STAVEBNÍ DENÍK, TECHNICKÝ DOZOR OBJEDNATELE

- 11.1 Zhotovitel povede na stavbě stavební (alt. montážní) deník (dále jen deník) ode dne předání staveniště do doby předání a převzetí díla a odstranění případných drobných vad a nedodělků zjištěných při převzetí a kolaudaci stavby. Technický dozor objednatele bude deník pravidelně sledovat a zapisovat do něj svá stanoviska k zápisům stavbyvedoucích. Jestliže objednatel nebo zhotovitel nesouhlasí se zápisem druhé strany ve stavebním deníku, je povinen se do 3 pracovních dnů po převzetí kopie k zápisu vyjádřit. Jinak se má za to, že s obsahem zápisu souhlasí.
- 11.2 Zhotovitel vyzve písemně 3 dny předem objednatele k prověření prací a dodávek, které budou další stavební činností zakryty. Nedostavil-li se objednatel ke kontrole, na kterou byl řádně pozván nebo která se měla konat podle dohodnutého časového rozvrhu, může zhotovitel pokračovat v provádění díla.

12. SMLUVNÍ POKUTY A SANKCE, ODSTOUPENÍ OD SMLOUVY

- 12.1 Podpisem předávacího protokolu díla oběma smluvními stranami se má za to, že dílo bylo k datu v tomto protokolu uvedeném zhotovitelem řádně dokončené, dodané a je úplné (s výjimkou případných vad a nedodělků nebránícím v provozu díla) a že objednatel toto dílo od zhotovitele přebírá. Smluvními stranami dohodnuté termíny odstranění případných vad a nedodělků uvedených v předávacím protokolu díla nejsou termíny dokončení díla zhotovitelem a nezakládají objednateli právo na uplatnění smluvních pokut nebo sankcí z prodlení zhotovitele s předáním díla.
- 12.2 V případě prodlení zhotovitele vlastní vinou s předáním díla proti termínu uvedenému v čl. 5 této smlouvy zaviněním zhotovitele, vznikne objednateli nárok na smluvní pokutu ve 0,05% z ceny díla bez DPH za každý den prodlení.
- 12.3 V případě prodlení zhotovitele vlastní vinou s odstraněním případných drobných vad a nedodělků proti termínu uvedenému v předávacím protokolu vznikne objednateli nárok na smluvní pokutu ve výši 1.000,- Kč za každý den prodlení a vadu.
- 12.4 V případě prodlení kterékoli smluvní strany s peněžitým plněním nebo v souvislosti s jakýmkoli závazkem vyplývajícím z uzavřené smlouvy nebo jejího porušení případně s nimi souvisejícím, bude dlužník povinen zaplatit věřiteli úrok z prodlení ve výši 0,05% z dlužné částky za každý započatý den prodlení.
- 12.5 Objednatel je oprávněn uplatnit na zhotoviteli sankce (smluvní pokuty, úroky z prodlení, náhradu škody atd.) pouze v případě, kdy k porušení smluvních podmínek zhotovitelem došlo prokazatelně a výhradně jeho vlastní vinou. Objednatel není oprávněn na zhotoviteli uplatnit smluvní pokuty ani nárok na náhradu škody, pokud nesplnění smluvní povinnosti bude způsobeno objednatelem nebo vlivem překážky vzniklé v průběhu realizace díla nezávisle na vůli zhotovitele, kterou nemůže tento předvídat, odvrátit nebo překonat ani při vynaložení odborné péče.
- 12.6 V případě prodlení objednatele s poskytnutím nezbytné součinnosti k plnění zhotovitele, nebo v případech, kdy z důvodů na straně objednatele nebude možné pokračovat v pracích na díle po dobu delší 30 dnů, je zhotovitel oprávněn ukončit plnění dle této smlouvy, oznámit toto objednateli a vyfakturovat objednateli dodaný

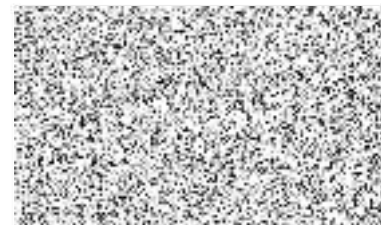


materiál, provedené práce a veškeré další náklady spojené s předčasným ukončením prací na díle (storno poplatky ap.), nedohodnou-li se smluvní strany jinak. Objednatel je povinen tuto fakturu zhotovitele uhradit. Ozánáním zhotovitele o ukončení plnění dle tohoto odstavce přechází na objednatele riziko vzniku škody na zhotovitelem dodaném materiálu i zhotoveném díle.

- 12.7 Při odstoupení objednatele od smlouvy bez zapříčinění zhotovitelem, nebo předčasným ukončením smlouvy (vynucené přerušení prací zhotovitelem objednatelem na dobu delší 30 dnů) z důvodů na straně objednatele je objednatel povinen uhradit zhotoviteli navíc smluvní pokutu ve výši 10% z ceny díla dle čl. 6 této smlouvy o dílo bez DPH. Rozpracovaný materiál v případě odstoupení od smlouvy o dílo z důvodů popsaných v tomto odstavci náleží zhotoviteli.
- 12.8 Důvodem k pozastavení prací, nebo ukončení prací, bez postihu vůči zhotoviteli je i neproplacení v termínu dvou po sobě jdoucích plateb objednatelem zhotoviteli nebo prodlení s úhradou platby zhotoviteli proti termínu splatnosti uvedeném na účetním dokladu zhotovitele po dobu delší 14 dnů.

13. OSTATNÍ UJEDNÁNÍ

- 13.1 Obě smluvní strany se osvobozují od odpovědnosti za úplné nebo částečné nesplnění smluvních povinností, pokud se tak stalo důsledku překážky, jež nastala nezávisle na vůli povinné strany a brání jí ve splnění její povinnosti, jestliže nelze rozumně předpokládat, že by povinná strana tuto překážku nebo její následky odvrátila nebo překonala, a dále, že by v době vzniku závazku tuto překážku předvídala (dále vyšší moc).
- 13.2 Pokud stav vyšší moci netrvá více než 15 dní, trvá i nadále povinnost stran splnit své smluvní závazky, přičemž lhůty plnění se prodlouží o dobu trvání vyšší moci, popřípadě o další nezbytnou dobu, v níž je reálně možné závazky ovlivněné vyšší mocí dodatečně splnit.
- 13.3 V případě, že stav vyšší moci bude trvat déle než 15 dní, bude další postup řešen dohodou smluvních stran.
- 13.4 Zhotovitel stvrzuje, že:
- je seznámen s rozsahem a povahou díla
 - jsou mu známé veškeré technické, kvalitativní místní, provozní a další nezbytné podmínky k provedení, zprovoznění a předání díla
 - disponuje takovými kapacitami a odbornými znalostmi, které jsou k provedení díla nezbytné
 - je dostatečně pojištěn pro případ zaviněných škod, které objednateli by svým jednáním způsobil.
- 13.5 Smluvní strany se dohodly, že považují za podstatné porušení smluvních povinností níže uvedené:
- zhotovitel nedodá nebo neprovede některé části díla uvedené v čl. 4 této smlouvy, nebo je v prodlení se svým plněním proti termínu konečného předání díla o dobu delší 60 dnů
 - objednatel je v prodlení s úhradou platby zhotoviteli po dobu delší než 60 dnů



- 13.6 Objednatel nesmí bez předchozího souhlasu zhotovitele postoupit nebo zastavit jakákoli práva, povinnosti, pohledávky nebo závazky plynoucí z této smlouvy třetím osobám.
- 13.7 Uzavřená smlouva o dílo je závazná i pro právní nástupce obou smluvních stran. Dojde - li k této skutečnosti, sdělí si ji smluvní strany písemně do 10 dnů poté, co nastala.
- 13.8 Pokud se tato smlouva nebo její přílohy odkazují na nabídky, objednávky či jiné dokumenty, pak v případě rozporu mezi těmito dokumenty a touto smlouvou platí ustanovení této smlouvy. V případě rozporu mezi smlouvou a její přílohou platí ustanovení smlouvy.

14. ZÁVĚREČNÁ USTANOVENÍ

- 14.1 Tato smlouva je vyhotovena ve 2 výtiscích s platností originálu, z nichž každá strana obdrží po jednom podepsaném vyhotovení.
- 14.2 Nedílnou součástí této smlouvy jsou přílohy:
Příloha č. 1 - Rozsah díla a technická specifikace
- 14.3 Práva a závazky stran v této smlouvě výslovně neupravené se řídí Občanským zákoníkem.
- 14.4 Tato smlouva může být měněna nebo doplňována pouze oboustranně podepsanými písemnými dodatky.
- 14.5 Tato smlouva nabývá platnosti a účinnosti dnem jejího podpisu oprávněnými zástupci obou smluvních stran.

V Hradci Králové

Dne: 26. 8. 2022

Objednatel:

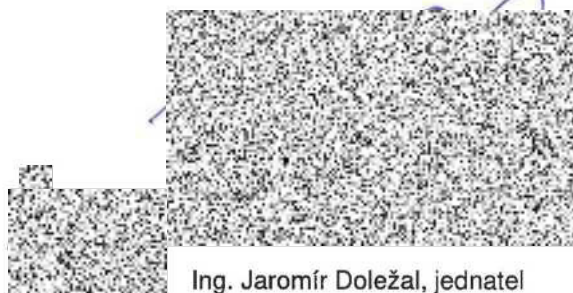


Ing. Jan Sobotka, starosta

V Hradci Králové

Dne: 31. 8. 2022

Zhotovitel



Ing. Jaromír Doležal, jednatel



Příloha č. 1 – Rozsah díla a technická specifikace

Předmětem díla je realizace stavby

„Sportovně rekreační areál Vejsplachy – nový zdroj tepla“, část

D.1.4.b - Zařízení pro vytápění a ochlazování staveb, část **„STROJOVNA“**

dle zadavatelem předané projektové dokumentace pro stavební povolení a provedení stavby (DSP+DPS) z 05/2022, zpracované Ing. Martinem Bažantem, sídlem Krátká 639, 468 61 Desná, IČ 87824779 upravené optimalizací zhotovitele, jak je popsáno níže.

Na základě upřesnění a vzájemné dohody se zadavatelem, předmětem díla nejsou zejména tyto dodávky a práce:

- a) dodávka a montáž kogenerační jednotky včetně příslušenství (pol. 1.1 – 1.7) a propojovacího potrubí,
- b) dodávka a montáž akumulární nádrže (pol. 6.1) včetně příslušenství a propojovacího potrubí
- c) dodávka plynových kotlů (pol. 2.1, 2.5, 2.6, 2.7) vč. usazení na základovou desku
- d) komíny a kouřovody
- e) vzduchotechnika
- f) elektroinstalace
- g) systém měření a regulace
- h) protipožární zabezpečení, požární ucpávky
- i) stavební práce a připomocí
- j) měření hluku, emisí

Položky, které nejsou předmětem díla jsou v rozpočtu označeny červeně s poznámkou u popisu položky „není předmětem plnění zhotovitele, zajišťuje objednatel“.

Vzhledem ke skutečnosti, že některá technická řešení v projektové dokumentaci jsou nestandardní (např. diferenciální manometry, uzavírací kulové kohouty DN65 ap.), budou tyto nahrazeny standardním řešením zhotovitele (např. pouze 1ks jednoduchého manometru na výtlaku čerpadla, uzavírací mezipřírubová klapka DN65 ap.).

Dále vzhledem k faktu, že výkaz výměr bohužel neodpovídá přesně výkresové části projektové dokumentace a s ohledem na výše popsaná nestandardní řešení, nabídková cena díla je stanovena na základě celkové optimalizace dle zvyklosti zhotovitele (nikoli na základě výkazu výměr).



**Sportovně rekreační areál Vejsplachy – nový zdroj tepla –
STROJOVNA**

POZ.		Popis	MJ	množství	jednotková cena	Cena celkem (Kč bez DPH)
Celkem cena za příslušnou profesi						1 422 680,13 Kč
VRN 2%						28 453,60 Kč
Celkem cena za příslušnou profesi						1 451 133,73 Kč
1		Hlavní prvky				864 874,17 Kč
1	1.1	Kompaktní rozdělovač a sběrač 2x vstup zdroje DN100 / 12xvýsty pro okruhy(1* rezerva DN50) / rozteč 250mm /délka 3,5m vč stojanu, teploměru,, vypouštění a izolace např REFLEX vč montáže	ks	1,0	110 216,15	110 216,15 Kč
2	4.1,4.2	Nepřímohřívaný zásobník TV 1000l např:Calorifier cpl. 5-CombiVal-ER (1000), HOVAL vč el spirály 6kW/400V vč. stěhování a montáže	ks	2,0	91 922,35	183 844,70 Kč
3	4.3	Cirkulační čerpadlo KSB-Riotherm 32-1/6	ks	1,0	27 720,26	27 720,26 Kč
4	4.4	Expanzní nádoba SV- 100l /PN16 reflex DT DN32	ks	2,0	22 218,50	44 436,99 Kč
5	4.5	Dvoucestný regulační ventil LDM 113-DN25 / vč pohonu 230V, LDM RV113 DN25/kV _s =10/PN16/230V, 35s ŘÍZENÍ 0-10V	ks	2,0	17 320,55	34 641,10 Kč
6	4.6	Mechanický vyvažovací ventil pro UT -TaCONOVA bypass DN32, KV17	ks	2,0	2 477,61	4 955,21 Kč
7	4.7	Mechanický vyvažovací ventil pro cTV -TaCONOVA bypass DN25,kv 8,1	ks	2,0	1 982,24	3 964,48 Kč
8	4.8	Podružní Vodoměr SV, DN25 Qn=6,3 vč držáku a přechodu	ks	2,0	3 638,31	7 276,62 Kč
9	5.1	Stabilní odplyňovač a expanzní automat VARIOMAT VS1-2/60 vč regulace, 230V vč. zprovoznění a zaškolení obsluhy- není předmětem plnění zhotovitele, zajišťuje objednatel	ks	-	-	0,00 Kč
10	5.2	Dávkovací čerpadlo inhibitorů koroze JESCO-MAGDOS-LB vč zásobníku	ks	1,0	24 677,64	24 677,64 Kč
11	5.4	Měnič spotřeby dopouštěcí vody DN25/Qn=6,3 vč oddělovače BA25	ks	1,0	20 684,61	20 684,61 Kč
12	6.2	Třicestná směšovací sada pro UT OČ 32-120F 230V říditelné s adaptivním řízením, 3-cestný ventil DN32 MIN kv=16 vč. pohonu,měnič tepla DN32 QP=6, vyvaž. ventil DN40 kv30, nastav dle schématu	ks	1,0	71 158,49	71 158,49 Kč
13	6.3	Podávací sada: OČ 40-150F 230V říditelné s adaptivním řízením, měnič tepla DN40 Qn=20, vyvaž. ventil DN65 kv85, nastav dle schématu	ks	1,0	89 493,56	89 493,56 Kč
14	6.4	Podávací sada: OČ 32-100F 230V říditelné s adaptivním řízením, měnič tepla DN25 Qn=5, vyvaž. ventil DN40 kv30, nastav dle schématu	ks	1,0	56 790,76	56 790,76 Kč
15	6.5	Třicestná směšovací sada pro UT OČ 32-120F 230V říditelné s adaptivním řízením, 3-cestný ventil DN40 MIN kv=32 vč. pohonu,měnič tepla DN32 QP=6, vyvaž. ventil DN40 kv30, nastav dle schématu	ks	1,0	75 686,00	75 686,00 Kč
16	6.6	Třicestná směšovací sada pro UT OČ 25-80F 230V říditelné s adaptivním řízením, 3-cestný ventil DN20 MIN kv=4 vč. pohonu,měnič tepla DN20 QP=1, vyvaž. ventil DN20 kv50, nastav dle schématu	ks	1,0	46 212,60	46 212,60 Kč
17		MTZ oběhových sestav a regulačních uzlů	ks	6,0	3 250,00	19 500,00 Kč
18		Napojení na předávací body části D1.4.3	h	55,0	793,00	43 615,00 Kč
2		Potrubní systémy vč armatur UT				431 253,49 Kč
1		Zhotovení přípojky DN15	ks	10,0	325,00	3 250,00 Kč
2		Zhotovení přípojky DN25	ks	22,0	392,60	8 637,20 Kč
3		Zhotovení přípojky DN32	ks	6,0	491,40	2 948,40 Kč
4		Zhotovení přípojky DN50	ks	26,0	586,30	15 243,80 Kč
5		Zhotovení přípojky DN80	ks	10,0	755,30	7 553,00 Kč
6		Kulový kohout DN 25 / PN16	ks	10,0	739,23	7 392,32 Kč
7		Kulový kohout DN 50 / PN16	ks	16,0	1 876,78	30 028,54 Kč
8		Kulový kohout DN 80 / PN16	ks	4,0	3 326,05	13 304,20 Kč
9		Zpětná klapka DN 25 / PN16	ks	2,0	682,01	1 364,01 Kč
10		Zpětná klapka DN 50 / PN16	ks	4,0	1 678,51	6 714,03 Kč
11		Zpětná klapka DN 80 / PN16	ks	1,0	3 344,19	3 344,19 Kč
12		Filtr DN 25/ PN16	ks	2,0	545,09	1 090,18 Kč
13		Filtr DN 50/ PN16	ks	4,0	1 299,48	5 197,92 Kč
14		Filtr DN 80/ PN16	ks	1,0	4 323,48	4 323,48 Kč
15		Vypouštěcí kout DN 15	ks	8,0	463,71	3 709,68 Kč
16		Návarek pro čidlo MaR	ks	8,0	357,50	2 860,00 Kč
17		Teploměr d 100 O-120 C vč jímky	ks	12,0	845,00	10 140,00 Kč



**Sportovně rekreační areál Vejsplachy – nový zdroj tepla –
STROJOVNA**

POZ.	Popis	MJ	množství	jednotková cena	Cena celkem (Kč bez DPH)
18	Tlakoměr vč. připojení d 100 0 - 600 kPa	ks	4,0	1 885,00	7 540,00 Kč
19	Tlakoměr diferenční vč. připojovacího vedení a uzávěrů d 100 0 - 600 kPa	ks	5,0	9 829,30	49 146,50 Kč
20	Odvzdušňovací ventil automatický vč. uzávěru	ks	8,0	677,43	5 419,44 Kč
21	Potrubí černé bezešvé DN25 vč. profezu, tavorok a montáže	m	49,0	685,10	33 569,90 Kč
22	Potrubí černé bezešvé DN32 vč. profezu, tavorok a montáže	m	12,0	884,00	10 608,00 Kč
23	Potrubí černé bezešvé DN50 vč. profezu, tavorok a montáže	m	46,0	1 257,10	57 826,60 Kč
24	Potrubí černé bezešvé DN80 vč. profezu, tavorok a montáže	m	16,0	1 981,20	31 699,20 Kč
25	Návrková izolace DN25 tl 30 mm vč. Montáže,profezu	m	49,0	294,91	14 450,35 Kč
26	Návrková izolace DN32 tl 30 mm vč. Montáže,profezu	m	12,0	306,76	3 681,13 Kč
27	Návrková izolace DN50 tl 40 mm vč. Montáže,profezu	m	46,0	375,67	17 281,00 Kč
28	Návrková izolace DN80 tl 40 mm vč. Montáže,profezu	m	16,0	429,03	6 864,42 Kč
29	Příplatek za izolování tvarovek	m	12,0	26,00	312,00 Kč
30	Příplatek za tvarovky do DN80	m	123,0	39,00	4 797,00 Kč
31	Příplatek za drobný montážní materiál vč. materiálu pro pájení	m	123,0	39,00	4 797,00 Kč
32	Příplatek za konzole pro osazení systému do DN80	m	123,0	65,00	7 995,00 Kč
33	MTZ kompletu potrubní systém ostatní	h	95,0	507,00	48 165,00 Kč
34	Prostupy stavebními konstrukcemi vč. zapravení do DN80 vč. požárních ucpávek - není předmětem plnění zhotovitele, zajišťuje objednatel	ks	12,0	-	0,00 Kč
3	Potrubní systémy vč. armatur ZTI				272 392,87 Kč
1	Kulový kohout pro pitnou vodu 1"	ks	3,0	578,03	1 734,10 Kč
2	Kulový kohout pro pitnou vodu 5/4"	ks	4,0	999,93	3 999,74 Kč
3	Kulový kohout pro pitnou vodu 6/4"	ks	10,0	1 329,20	13 291,98 Kč
4	Filtr pro pitnou vodu 6/4 "	ks	3,0	928,33	2 784,99 Kč
5	Zpětná klapka pro pitnou vodu 6/4 "	ks	3,0	807,30	2 421,90 Kč
6	Teploměr stonkový vč. jímky 0-120°C	ks	10,0	845,00	8 450,00 Kč
7	Manometr vyznačení vč. smyčky 0-15 bar	ks	2,0	1 885,00	3 770,00 Kč
8	Pojistný ventil DN20 6 bar	ks	2,0	916,11	1 832,22 Kč
9	Potrubí např: EVO PP -RCT, pro pitnou vodu 25x2,8 - vč. tvarovek, armatur, mont. materiálu atd. Vč. profezu	m	22,0	374,66	8 242,52 Kč
10	Potrubí např: EVO PP -RCT, pro pitnou vodu 32x3,6 - vč. tvarovek, armatur, mont. materiálu atd. Vč. profezu	m	12,0	461,24	5 534,88 Kč
11	Potrubí např: EVO PP -RCT, pro pitnou vodu 40x4,5 - vč. tvarovek, armatur, mont. materiálu atd. Vč. profezu	m	14,0	604,89	8 468,46 Kč
12	Potrubí např: EVO PP -RCT, pro pitnou vodu 50x5,6 - vč. tvarovek, armatur, mont. materiálu atd. Vč. profezu	m	42,0	726,44	30 510,48 Kč
13	Potrubí např: EVO PP -RCT, pro pitnou vodu 63x7,1 - vč. tvarovek, armatur, mont. materiálu atd. Vč. profezu	m	69,0	888,68	61 318,92 Kč
14	Izolace návrková z pěněního PE - tl. 9 mm - 28/9 - studená voda Vč. profezu	m	22,0	143,31	3 152,86 Kč
15	Izolace návrková z pěněního PE - tl. 13 mm - 35/13 - studená voda Vč. profezu	m	12,0	159,95	1 919,42 Kč
16	Izolace návrková z pěněního PE - tl. 13 mm - 52/13 - studená voda Vč. profezu	m	12,0	174,93	2 099,14 Kč
17	Izolace návrková z pěněního PE - tl. 13 mm - 65/13 - studená voda Vč. profezu	m	34,0	180,75	6 145,57 Kč
18	Izolace pouzdro minerální , tl. 50 mm -42/50 - teplá voda Vč. profezu	m	14,0	387,40	5 423,60 Kč
19	Izolace pouzdro minerální , tl. 30 mm -52/30 - teplá voda Vč. profezu	m	30,0	325,00	9 750,00 Kč
20	Izolace pouzdro minerální , tl. 40 mm -65/40 - teplá voda Vč. profezu	m	35,0	380,90	13 331,50 Kč
21	Zhotovení přípojky DN25	ks	12,0	392,60	4 711,20 Kč
22	Zhotovení přípojky DN32	ks	18,0	491,40	8 845,20 Kč
23	Zhotovení přípojky DN40	ks	10,0	514,80	5 148,00 Kč
24	Zhotovení přípojky DN50	ks	34,0	586,30	19 934,20 Kč
25	Prostupy stavebními konstrukcemi vč. zapravení do DN100 vč. požárních ucpávek - není předmětem plnění zhotovitele, zajišťuje objednatel	ks	14,0	-	0,00 Kč
26	Příplatek za montážní materiál ostatní	m	159,0	39,00	6 201,00 Kč
27	Příplatek za kotvicí a instalační prvky	m	159,0	65,00	10 335,00 Kč
28	Připojení za vedení v drážkách a podlaze	m	159,0	39,00	6 201,00 Kč
29	Příplatek za stíženou montáž - vedení v ve 2PPP	h	35,0	481,00	16 835,00 Kč
4	Ostatní				157 159,60 Kč
1	Topná zkouška	h	24,0	325,00	7 800,00 Kč



**Sportovně rekreační areál Vejsplachy – nový zdroj tepla –
STROJOVNA**

POZ.	Popis	MJ	množství	jednotková cena	Cena celkem (Kč bez DPH)
2	Napuštění a vypuštění systému	h	12,0	344,50	4 134,00 Kč
3	Tlaková zkouška potrubí -ZTI	m	159,0	23,40	3 720,60 Kč
4	Desinfekce a proplach vodovodu vč. zkušebního rozboru - není předmětem plnění zhotovitele, zajišťuje objednatel	m	159,0	-	0,00 Kč
5	Těsnostní zkouška UT vč. zprávy	soubor	1,0	7 800,00	7 800,00 Kč
6	Doprava na staveniště	km	650,0	18,20	11 830,00 Kč
7	Revize protipožárních uzávěrů vč. výkresové dokumentace - není předmětem plnění zhotovitele, zajišťuje objednatel	h	10,0	-	0,00 Kč
8	Pomocné stavební výpomocce - zhotovení drobných drážek a prostupů do DN100, začištění prostupů, vč. dozvění, přeštukování a omítnutí - není předmětem plnění zhotovitele, zajišťuje objednatel	h	60,0	-	0,00 Kč
9	Ostatní stavební přípomocce - není předmětem plnění zhotovitele, zajišťuje objednatel	h	40,0	-	0,00 Kč
10	Vyhotovení dokumentace ke kolaudaci (revize, atesty, prohláš. atd.) 7ks paré + 1CD, vč. podkladů pro vyhotovení dokumentace - digitálně (stavební podklady - dwg formát)	ks	1,0	26 000,00	26 000,00 Kč
11	Dokumentace skutečného provedení stavby	ks	1,0	32 500,00	32 500,00 Kč
12	Podrobná koordinace jednotlivých profesí (EI, VZT, UT, ZTI) na stavbě -potrubí, světla, výustní prvky VZT apod.	h	50,0	845,00	42 250,00 Kč
13	Náklady na zajištění staveniště	h	25,0	455,00	11 375,00 Kč
14	Likvidace vzniklého odpadu vč. ekologické likvidace	t	0,75	13 000,00	9 750,00 Kč
5	Bonus/Minus				-303 000,00 Kč
1	Obchodní sleva za koordinaci	soubor	1,0	-303 000,00	-303 000,00 Kč

